

Kungsholms skola

Britt Wisth

Detta är berättelsen om Kungsholms folkskolas bittra öde och om den trösterika kampen för dess bevarande. Bilderna av Göran H. Fredriksson visar skolan under den sista termin låg- och mellanstadiet fanns kvar, vårterminen 1988. Några äldre bilder har också tagits fram ur Stadsmuseets arkiv.

Striderna kring skolans existens har rasat och känslorna har svallat många gånger. Redan 1972 ansåg skoldirektören att det fanns så få barn i rektorsområdet att skolan kunde rivas eller användas för annat. Mot slutet av 1970-talet ville man inte längre avveckla, men då kom en motion i stadsfullmäktige om att riva skolan och bygga bostäder på tomten. Av och till kämpade kungsholmsbor, lärare och föräldrar för att skolan skulle få renoveras och verksamheten fortsätta.

Men – med engagemang i skolfrågor går det ofta så att det upphör av sig självt efter ungefär tre år – helt enkelt genom att eleverna byter stadium eller flyttar till en annan skola. Vem orkar då fortsätta kampen för en rivningshotad folkskola?

Protesterna ebbade ut, nedläggningsbeslutet togs och livet i skolan gick sin gilla gång i väntan på att nedläggningen skulle verkställas. Naturligtvis underhåller man inte i onödan en skola som skall rivas snart. Förfallet var redan långt gånget efter de många årens ovisshet om skolans öde.

Så blev det dags att besluten skulle fullföljas. Man började i de kommunala förvaltningarna arbeta med att söka rivningslov och att göra en ny stadsplan för

att kunna bygga bostadshus på den dyrbara marken. Bland remissinstanserna fanns delade meningar. Stadsmuseet avstyrkte för sin del rivningen, men museets politiska överhöghet Kulturnämnden tillstyrkte av hänsyn till bostadsbristen.

Under tiden hände just det, som var avsikten när skolan byggdes, ståtlig med sina väldiga putsfasader och gedigna inredning. Den lilla nybörjarflickan Joy gick andaktsfull genom skolporten, såg sig omkring med förtjusta ögon och frågade: "Mamma, är det här ett slott?" och dansade med kompisen genom den

Skolan utformades som ett slott. 1937 fick de båda byggnaderna ytterligare en våning. Foto A Rydin 1897. SSM.





Skolgården är den finaste i innerstaden. Här finns möjlighet till bollspel och lekar eller stora samlingar vid högtidsdagar. Foto Göran Fredriksson 1988. SSM.

breda, ljusa korridorerna. Därmed hade flickorna startat en rörelse, som inte lät sig hejdas. De lade inte genast märke till den flagnande färgen på väggarna och vattenskadorna från läckande rör utan bara att detta var en miljö, som var upplyftande och skapad för dem.

De stora folkskolepalatsen från det sena 1800-talet utformades avsiktligt så, att de genom god miljö skulle stimulera barnen att tillgodogöra sig kunskap och ge dem en positiv kontrast till de ofta trånga och

omoderna bostäderna. Kungliga Överintendentsämbetet föreskrev att folkskolebyggnader skulle utformas med enkel värdighet och placeras på en sund tomt, helst omgiven av grönska, med fri utsikt i stadens utkant.

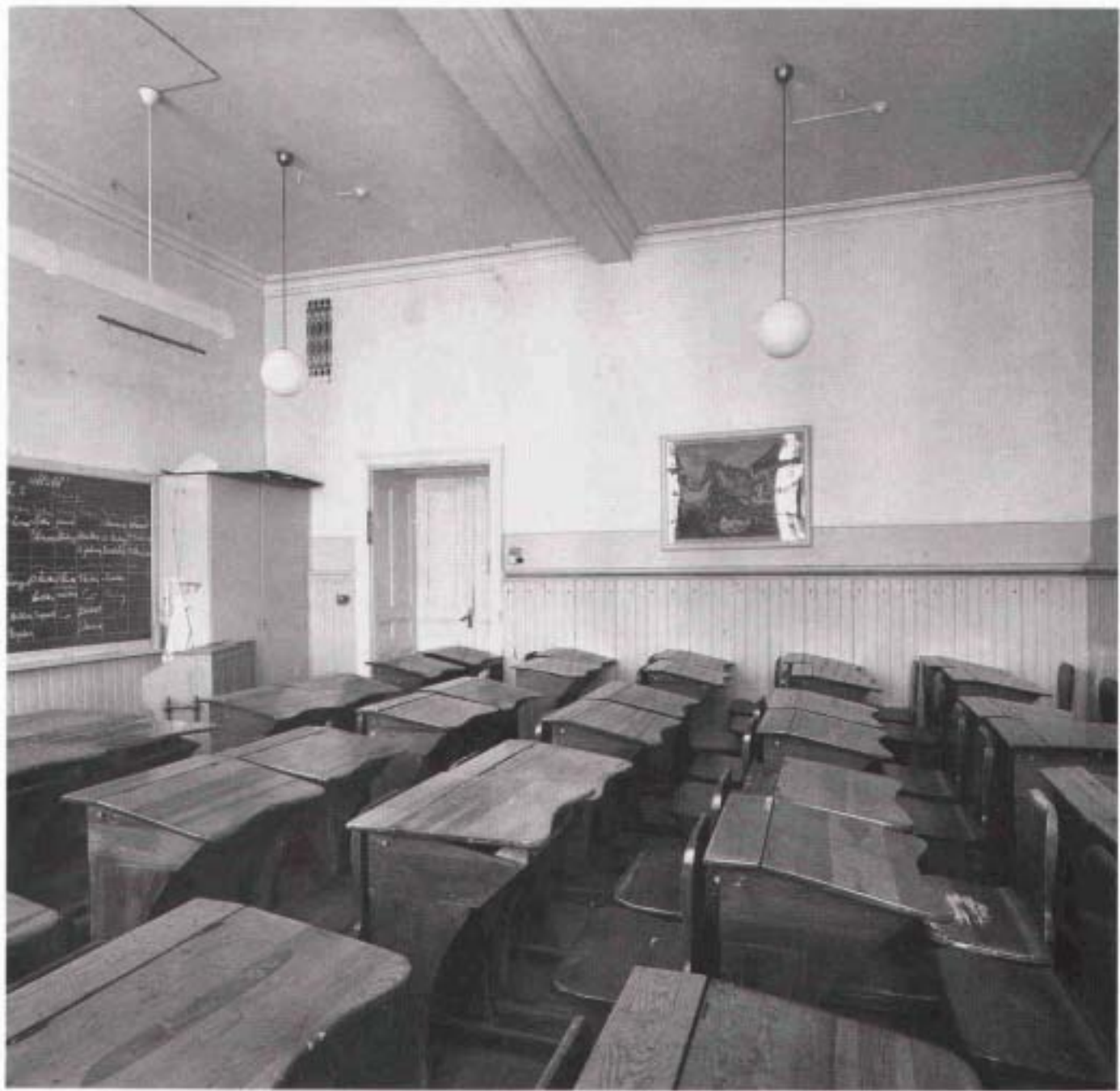
Just så ligger Kungsholms skola. Den förefaller uppförd helt enligt Överintendentsämbetets anvisningar. Ritad 1888 av två av tidens främsta arkitekter, Magnus Isæus och Carl Sandahl (arkitekterna bakom Sturebadet) och utvidgad till dubbel storlek i





Senare tiders expressiva användning av skollokalerna kan inte dölja byggnadens kvaliteter i den fasta inredningen. Foto Göran Fredriksson 1988. SSM.

Vänster sida: Korridor i den nyare byggnaden. Foto Olof Ekberg 1950-tal. SSM.





Grupparbete. Foto Göran Fredriksson 1988. SSM.

Vänster sida: Skolsal med de gamla bänkarna. Foto Olof Ekberg 1950-tal. SSM.





Av skolans två simbassänger användes den ena så sent som 1980. Att färgen flagnar är självklart vid bristande underhåll. Foto Olof Ekberg 1950-tal. SSM.

Vänster sida: Flickornas nedre gymnastiksal. Foto Göran Fredriksson 1988. SSM.





Ännu under vårterminen 1988 hördes ljudet av barn som skyndade genom trappor och korridorer. Foto Göran Fredriksson 1988. SSM.

Vänster sida: Huvudentrén från Fleminggatan. Sannolikt döljer sig en rikare dekor under de idag enfärgade ytorna. Foto Olof Ekberg 1950-tal. SSM.

samma stil tio år senare av Ernst Hægglund. Platsen är fortfarande i utkanten av den täta innerstadsbebyggelsen. Väster därom ligger byggnaderna gle-sare, omgivna av grönska.

En ny kull nybörjare med flickan Joy i spetsen och deras föräldrar slöt nu skolan till sina hjärtan. De såg bortom det ytliga förfallet och förstod vilken värdefull miljö man var på väg att förlora.

Det är emellertid inte så lätt att stoppa den kommunala processen. Man hade för länge sedan fattat de avgörande besluten. Det var lätt för envar att se, att byggnaden hade lämnats att förfalla. De ansvariga inom skolförvaltningen ansåg att man inte kunde låta skolbarn vistas i en sådan hemsk miljö. Marken var illa utnyttjad nu i bostadsbristens Stockholm. Korridorerna var breda, salarna hade alldeles för högt i tak och färgen flagnade på de skulpterade snickerierna. Moderna skolor har inte golv av mönsterlagda kalkstensplattor, spegeldörrar till klassrummen eller pärlspontpanel, herrgårdslika dörröverstycken och marmoreringsmålning. Inte heller två simbassänger eller fyra gymnastiksalar. Upprustning bedömdes bli för dyr, även om den färdiga miljön skulle ha blivit bättre än vad man kan bygga i dag.

Det krävdes många möten, visningar och uppvaktningar för att bromsa den långt gångna planen på rivning. Stadsmuseet hade fastslagit att skolan hade stort kulturhistoriskt värde, både som arkitektur och som en viktig del i Kungsholmens historia. Den gedigna och en gång påkostade fasta inredningen syns tydligt på bilderna från 1988, trots den senaste tidens slitage. Många föreningar och enskilda på Kungsholmen var aktiva i kampen, liksom Länsstyrelsen och Riksantikvarieämbetet. Fråga väcktes om byggnadsminnesförklaring, men skolans kulturhistoriska värde befanns ej tillräckligt för en sådan utmärkelse.

Sista budet är, nu i februari 1990, att halva skolan blir kvar, halva rivs. Det är en kompromisslösning,

en markering av att varje stadsdels historia är viktig. Sista handen läggs vid en stadsplan med denna innebörd. Det blir bostadshus på halva tomten medan äldsta delen av skolbyggnaden får stå kvar utmed Fleminggatan, att användas till många olika verksamheter, bara till en liten del för undervisning.

Detta är en ganska bitter seger för dem som önskade ett fullständigt bevarande, och för dem som ville gå i just den skolan. I ett längre perspektiv är det kanske ändå bättre än rivning av hela anläggningen.

Fontänskulpturen från Bolinders har under alla år satt barnens fantasi i rörelse. Foto Göran Fredriksson 1988. SSM.

