

# *Skarpnäck*



# Innehåll



Förord ..... 1

**Historia och kuriosa ..... 3**

*Geografisk orientering* □ *Från vikingatid till medeltidens Skarpa by* □ *1600-talet då Skarpa by blir Skarpnäcks säteri* □ *1700-talet med krig och hästslakt* □ *Bodings karta* □ *1800-talet med krogmord och bryggarkung* □ *1900-talets första hälft med nödlandningar och självbyggeri*

**Storstockholms utbredning och stadsplaneidealens utveckling under 1900-talet ..... 15**

*Vändpunkten vid sekelskiftet* □ *Trädgårdsstäder och småstugor* □ *Bostadsbrist och bostadspolitik* □ *Efterkrigstiden* □ *Miljonprogrammet* □ *Åter mot sekelskiftet*

**Skarpnäcks planering ..... 23**

*Förutsättningarna* □ *Den planerade variationen* □ *Den kompletta staden*

**Stockholmshems kvarter på Skarpnäcksfältet ..... 27**

*Arkitektur* □ *Yttre miljö* □ *Lägenheter* □ *Konstnärlig utsmyckning* □ *Arkitekter*

**Skarpnäck idag ..... 37**

*Skarpnäck 10 år* □ *Skarpnäcksfestivalen* □ *Skarpnäck och naturen* □ *Skarpnäcks koloniträdgårdar och Skarpabyarken* □ *Skarpnäck miljöstaden* □ *Skarpnäcks Kulturhus och Ungdomens Hus* □ *Idrott och föreningsliv* □ *Skolor och utbildning* □ *Handel, service och arbetsliv* □ *Skarpnäcks stadsdelsnämnd* □ *Skarpnäcks fortsatta utbyggnad*

**Att bo på Skarpnäcksfältet ..... 45**

*Maritha* □ *Ann-Marie och Stefan* □ *Monica och Lars Olof* □ *USK's enkät*

**Siffror och fakta ..... 51**

*Skarpnäck och Skarpnäcksfältet* □ *Stockholmshems kvarter*

**Stockholmshem ..... 53**

## Litteratur

Skriften är framtagen av BOOM-gruppen,  
KTH Arkitektur, på uppdrag av AB Stockholmshem  
Text: Klas Schönning  
Foto: Nino Monastra  
Grafisk form: Gyllene Snittet  
Tryck: Berlings, Arlöv 1996

# Förord

I samband med att Stockholm blir kulturhuvudstad 1998 har vi för avsikt att i en serie skrifter berätta om hur några av våra bostadsområden vuxit fram och beskriva deras historiska bakgrund.

Tidsresan ger dig en spännande tillbakablick och är ett försök att skildra Stockholm ur andra perspektiv än gängse.

Skriften är också vårt försök att ge dig en ökad känsla och kunskap om det område du bor i. Materialet är framtaget av en forskargrupp på Tekniska Högskolan och spänner över bostadspolitik och kuriosas – som tex att namnet Skarpnäck troligen har sin förebild i den tyska orten Scharfeneck. Den beskriver stadsplaneringen och arkitekturen under 1900-talet för att landa i Skarpnäck. Här berättas om vilka ideal och tankar som låg bakom planeringen av stadsdelen.

Vi hoppas att skriften skall få dig att göra nya upptäckter och kanske se ditt område med nya ögon. Samtidigt belyser den hur viktigt det är att vi tillsammans fortsätter att vårda och vidareutveckla våra områden för kommande generationer.

Stockholm i november 1996

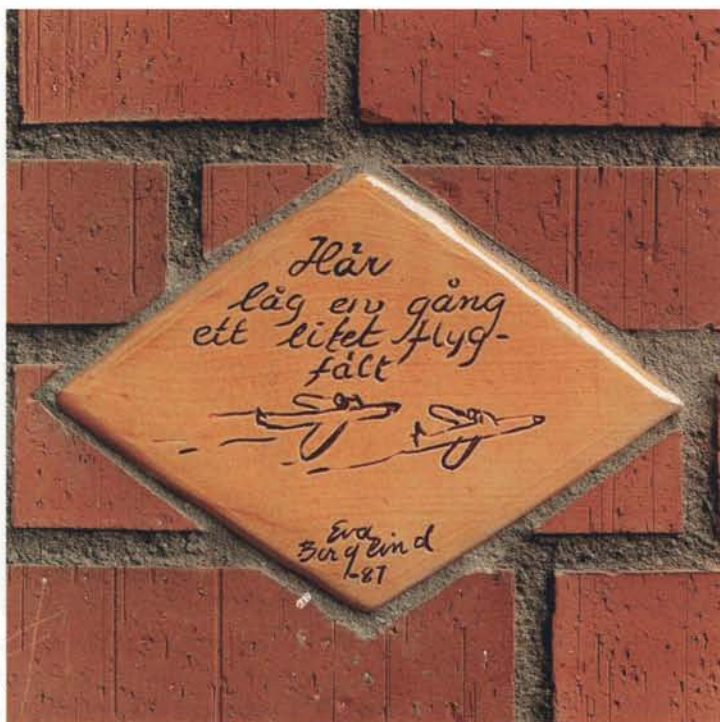
*BENGT FOGELSTRÖM*  
VD AB Stockholmshem







# Historia och kuriosa



Portutsmyckning som påminner om fältets tid som flygplats.

## Geografisk orientering

Skarpnäcks Gård är beläget ca 7,5 km i sydöstlig riktning från Stockholms centrum. Omgivningarna med bl a Nackareservatet är natursköna, i synnerhet gäller detta den kuperade blandskogsmarken i östlig och sydlig riktning mot närbelägna Ältasjön och Flaten. Vägen från gården mot Flaten domineras av ett buktigt utskjutande bergsmassiv. Ett ofantligt stenblock har lossnat och glidit ut från berget; härvid har bildats en ca 20 meter djup grotta, som håller en bredd på 3–4 meter och en takhöjd på 3–8 meter. En annan geologisk sevärdhet påträffas omedelbart norr om gården – Stockholmstraktens största jättegryta med de aktningvärda måtten av ett djup på 1,4 meter och en mynningsdiameter om 1,1 meter. Vid upptäckten år 1925 innehöll grytan ett 60-tal *löpare*, dvs rundslipade stenar, vilkas diameter varierade mellan 0,5 och 3 dm. I västlig och nordvästlig riktning möter vi ett kulturlandskap, där bilden präglas av vidsträckt ångar och åkerfält.

Skarpnäcks arkitektur karaktäriseras av en rik variation som påminner om den svenska småstaden.

# Från vikingatid till medeltidens Skarpa by

Namnet Skarpnäck är troligen bildat på ordet *skarp* med den i ortnamn vanliga innebörden ”*hård, torr, ofruktbar*”. Fornborgen och stensättningarna på höjden mot Flatensjön vittnar om att området runt Skarpnäcksfältet var bebott av vikingar redan under järnåldern.

Med Stockholms mer definitiva etablering på 1200-talet förstärktes dess betydelse som handelsplats, men även dess beroende av omlandet för försörjning av livsmedel och andra förnödenheter. Markinnehav runt staden blev därmed ett allt viktigare medel för ekonomisk och politisk makt. Ägande av mark då bestod främst i rättigheter och skyldigheter, att bruka jorden respektive att betala skatt. Så kallad skattejord gav intäkter till Kronan medan frälse- och kyrkojord gav avkastning till världsliga respektive andliga stormän. Att dela ut mark, förläningar, till betydelsefulla personer blev med tiden ett allt vanligare sätt för kungen att betala eller belöna för insatser exempelvis i krig.

Byarna kring Stockholm var vid den här tiden i regel mycket små. Till skillnad från de större bondbyar som fanns i södra Sverige bestod de oftast bara av några få torp och hemman. I Skarpa by lär det på 1200-talet ha funnits tre hemman och ett torp. Det äldsta skriftliga belägget för en bosättning är ett pergamentsbrev utfärdat av Uppsala domkapitel den 5 augusti 1432. I brevet, som rör ett markbyte mellan ärkebiskop Olaff och en godsägare Hans Kröpelin, omnämns Skarpa som ett torp lydande under storgården Årsta. Som innehavare av torpet nämns en Anders Johansson, som därmed torde vara den förste namngivne brukaren till torpet Skarpa.

Den 9 mars 1482 omnämns bonden Lars Fynne i ett protokoll från *Stockholms Rådstuvurätt* som samlats i de så kallade *tänkeböckerna*. Han hade gett nattlogi åt en kringströvande arbetsökande som tackade genom att på natten stjäla Fynnes yxa och försvinna därifrån. Fynne kunde dock följa spåren i snön in till Stockholm och där gripa tjuven. Några år senare, den 14 april 1505, står det att läsa om Hans Jepsson i Scharpa som åtalad för delaktighet i ett slagsmål. Ytterligare anteckningar i tänkeböckerna och i skattelängderna rörande stölder och underlydande anställda tyder på att gårdarna i Skarpa under 1500-talet uppnådde ett visst mått av välstånd.

År 1530 lät Gustav Vasa borgmästaren i Stockholm, Herman Fossert, att för 320 mark köpa gården Bägersta med tillhörande torp, bland annat Skarpa. Vid mitten av 1500-talet hade bebyggelsen kommit att omfatta ett klosterhemman, ett frälsehemman samt ett frälsetorp.







Landmätaren Bodings karta över Skarpnäck från 1756. Foto: Lantmäteriverket.

## 1600-talet, då Skarpa by blir Skarpnäcks säteri

Grevinnan Maria Sophia De la Gardie (1627–94). Foto: Statens konstmuseer.



Redan under slutet av 1500-talet inleddes en lång period av köp, byten, arv, sammanslagningar och uppdelningar av gårdar och jordar. Vid mitten av 1600-talet fanns det sålunda omkring 350 gods runt Stockholm. Dessa hade bildats på jord som avskiljts från Kronan eller var anlagda på gamla frälsemarker. Förutsatt att gårdarna bebyggdes med ståndsmässiga bostadshus kunde de erhålla så kallade säterirättigheter, vilket innebar fullständig skattefrihet gentemot Kronan. Detta gällde förutom för själva säteriet även för tillhörande gårdar och torp i dess omgivning. Rika adelsfamiljer kunde bilda ett flertal sådana större säterier medan de själva egentligen bodde kvar inne i Stockholm. Torpen som låg på markerna uppläts till småbönder mot betalning i form av dagsverken på godset.

Torpen och marken i Skarpa by kom efter olika turer att tillhöra storgodset Tyresö och ätten Oxenstierna. Grevinnan Maria Sophia De la Gardie, sonhustru till riksdrotsen Gabriel Gustafsson Oxenstierna, lät som nybliven änka år 1661 uppföra en herr-



gård som fick egna säterirättigheter. På platsen för bygget låg dessförinnan det gamla torpet Vevestad.

Den äldsta kartbilden över området är från 1671. Den visar att *Herre gården Skarpen Eek* låg på samma plats som nuvarande Skarpnäcksgården. *Skarpa byen* låg på höjden 500 meter sydväst om huvudbyggnaden, och bestod av Wästergården Skarpa och de tre mindre torpen Storgården, Östergården och Tåtorpet. Namnändringen för den nybyggda herrgården var antagligen menat att ge det i dess nya sammanhang kanske lite torftiga Skarpa en glansfullare klang. Det var inte så ovanligt att man gjorde så vid den tiden. Det nya namnets förebild var troligen den tyska orten *Scharfeneck* som genom giftermål var väl känd inom släkten. Grevinnan De la Gardie och hennes döttrar kom emellertid att använda herrgården främst som rastplats på vägen från Stockholm ut till Tyresö slott.

När Karl XI kom till makten var statskassan tom. År 1680 togs därför beslutet om den så kallade *stora reduktionen*, dvs indragningar, uppstyckningar och utförsäljningar av grev- och friherreskap liksom av större gods och markegendomar som adeln tidigare förlänats av Kronan. Även Tyresö gods styckades därvid upp och Skarpnäcks säteri fick nya ägare.

## 1700-talet med krig och hästslakt

*Skarpnäcks första bensinmack vid Gamla Tyresövägen där Pungpinans krog låg på 1700-talet. Foto: Oscar Bladh 1935, SSM.*



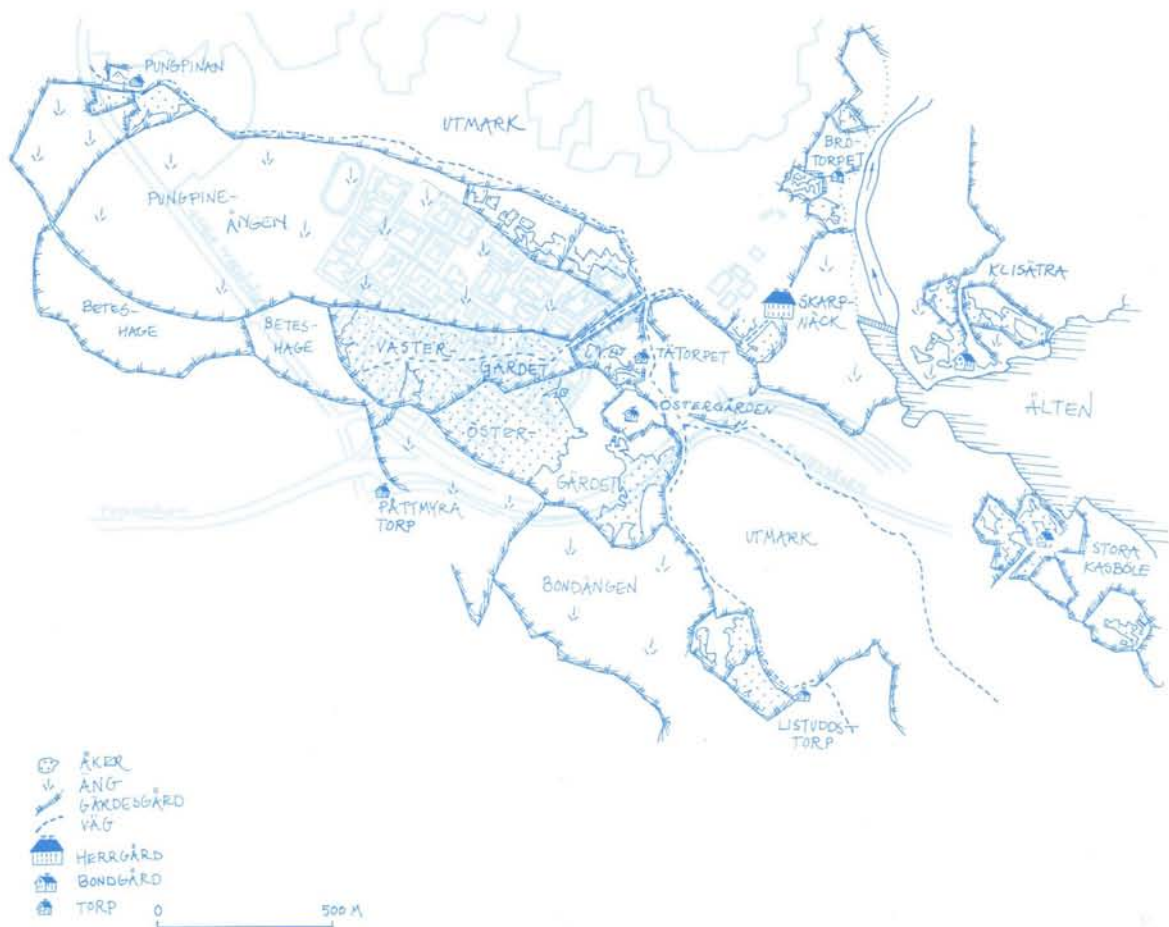
På en karta från år 1716 över Södertörn är Pungpinans krog, tidigare kallad Skarpnäckskrogen, markerad. Den låg på platsen vid Gamla Tyresövägen där det idag finns en Shellmack. År 1719 hade däremot översten Rutger Fuchs sitt högkvarter i krogen. En rysk flotta, som efter Karl XII:s misslyckade krig och död plundrade och brände på den svenska ostkusten, trängde upp mot Stockholm via sundet vid Baggensstaket. Försvaret var tunt och läget ansågs nära förlorat då Fuchs tillsammans med Baltzar von Dalheim ledde två bataljoner ur Södermanlands regemente i en ilmarsch över Skarpnäcks ägor till undsättning, varvid det ryska anfallet slogs tillbaka. Fuchs blev såväl friherre som generalmajor med tiden. Dalheim, liksom det tiotal tremännings soldater som lyckats uppehålla fienden tills undsättningen kom, glömdes däremot bort.

Under 1700-talet, som präglades av långa perioder av missväxt, epidemier och hungersnöd, vandrade torpen och markerna mellan många olika ägare. På Klisättra bodde en tid bröderna Olof och Jan Johansson. År 1752 stämde de inför häradsrätten, anklagade för hembränneri. Tre år senare satt dock Olof själv som nämndeman i Svartlösa häradsrätt. År 1757 blev han emellertid ånyo stämd för hembränning och flyttade snart därefter till Söderby.

Längre fram på 1700-talet kom säteriet att hamna i släkten von Schantz ägo, under vars tid en ny huvudbyggnad uppfördes. Familjen hade nära umgänge med von Schnells på Årsta gård. Där bodde och förde Märta Helena Reenstierna-von Schnell sin sedermera berömda dagbok mellan åren 1793 och 1841. Den 11 februari 1799 skriver hon om en med tiden mycket omtalad hästslakt på Skarpnäck. En i övrigt frisk häst hade brutit ett ben och skulle slaktas. Man såg det som ett tillfälle att ordna med en fest och att genom att föregå med gott exempel propagera och visa för torpare och andra att hästkött var tjänligt som föda. Bakgrunden var den svåra hungersnöd som rådde efter missväxtår och epidemier, samtidigt som det i Sverige, till skillnad från på kontinenten, rådde stor motvilja mot hästkött. Möjligen hade motviljan sitt ursprung i gamla hedniska föreställningar om hästen, som enligt de fornnordiska sagorna endast var till för gudarna. En snickare vid namn Lars Tybeck tjänstgjorde som slaktare och fick sedermera Kungliga Patriotiska Sällskapets guldmedalj för sin insats.

*Motiv från Skarpnäck. Oljemålning av Pauline Åkerlund 1894. Foto: Lennart af Petersens, SSM.*





*Landtmätaren Bodings karta från 1756  
lagd ovanpå dagens Skarpnäck. Kartöver-  
lägg av Stefan Höglin.*

## Bodings karta över Skarpnäck av år 1756

År 1756 anlätades Landtmätaren Gabriel Boding för att upprätta en karta och markbeskrivning över Skarpnäcks och Orhems ägor inför ett förestående arvsskifte. Kommentarererna är författade av Stefan Höglin 1995.



## Landskapet

Det var ett pastoralt landskap som mötte lantmätare Boding när han anlände till Skarpnäck vid mitten av 1700-talet, en mosaik av vidsträckta fodermarker och småskaliga åkergården. Bilden var typisk, inte bara för Södertörn, utan för stora delar av östra mellansveriges sprickdalslandskap.

På landskapets lägre liggande partier mötte omfattande ängsmarker från vilka man årligen skördade hö till boskapens vinterfoder. Den årliga lieslätten hade bidragit till en gräs- och örtflora av mycket stor artrikedom. På de något torrare partierna återfanns de av otaliga diken och impediment minst sagt uppsplittrade åkermarkerna där råg och korn var de huvudsakliga grödorna. Sannolikt odlades också en liten andel vete, adelns brödsäd.

Betesmarkerna var huvudsakligen lokaliserade till utmarken på moränhöjderna som omger den lilla dalen där boskapen fritt kunde ströva över stora arealer. Särskilda beteshagar fanns också.

## Jordbruket

Nästan alla bykartor från den här tiden återspeglar ett jordbrukssystem som byggde på ett intimt och mycket ålderdomligt samband mellan boskapsskötsel och åkerbruk. Sädesproduktionen var ju helt avhängig den gödsel som djuren producerade. Balansen mellan de olika markslagen var därför av central betydelse för 1700-talets jordbrukare. En utvidgning av åkern på ängens bekostnad fick till följd att höskörden blev mindre och därmed minskade möjligheterna att hålla tillräckligt med boskap, med utarmade åkrar som resultat.

Tillförsel av gödsel var emellertid inte tillräckligt. Åkrarna måste också få tid att återhämta sig, eller ligga i träda. I Skarpnäck, liksom i hela östra mellansverige, hade man därför delat in den huvudsakliga åkermarken i två gårdar som brukades i ett så kallat tvåsäde. Ena året bar Västergärdet säd medan Östergärdet låg i träda och andra året brukades Östergärdet medan Västergärdet trädades. Boding har markerat denna odlingsrytm på orginalkartan genom att ge åkergårderna olika färger.

Detta odlingsystem hade medeltida anor och skulle på många ställen i Mälardalen inte förändras förrän under sent 1800-tal.

## Torp, Gårdar och Herrgårdar

Vid mitten av 1700-talet hade Skarpnäck utvecklats till ett sammanhängande gods med underliggande torp och gårdar. Stora delar av åker- och ängsmarken förvaltades direkt från huvudgården med hjälp av dagsverken från torpare och arrendebönder.

Flera äldre gårdar hade degraderats till torp.

Endast Klisättra, som förbands med huvudgården genom en 150 meter lång bro, och Älta betecknades fortfarande som hemman. Men både Stora och Lilla Kasböle liksom Östergården hade tidigare utgjort mer eller mindre självständiga, om än inte fria, gårdar.

Till Östergården knyter sig förstås ett speciellt intresse då torpet var den sista resten av Skarpa by, vars odlarmöda utgjorde grunden för det landskap Bodings karta återspeglar och som herrskapsfolket njöt frukterna av. Byn hade ju när den var som störst bestått av tre gårdar. Västergården och Mellangården hade avhysts vid en tidigare tidpunkt. Östergårdens degradering innebar också att man miste sin del i den gamla odaljorden. Istället fick man hålla till godo med några åkerlappar i nordöstra delen av Pungpineängen.

Strax intill Östergården låg Tåtorpet. Namnet hade det fått av sitt läge intill det så kallade "Täet", en insamlingsfälla för boskapen på väg till eller ifrån utmarksbetena.

Till Skarpnäck hörde ytterligare två herrgårdsläggningar, nämligen Orhem och Listudden (senare Ekudden) med Listuddstorpet.

## Skarpnäck idag

Det kan förefalla otroligt men med rätt glasögon kan vi faktiskt finna en hel del spår av 1700-talets odlingslandskap. Utöver själva herrgårdsmiljön som fick se vissa förändringar under 1800-talet, finns fortfarande Skarpa bys gamla bytomt kvar. Här och var sticker tydliga stenrader upp, som utgjort ställningar till de tre gårdarnas byggnader, liksom låga valar som utgör rester av gamla trädgårdsgårdar. Genom området löper fortfarande rester av den gamla tyresövägen, som i asfalterad form kan följas ända till Pungpinan, och som fortsätter som grusväg ner till Flaten.

Också vegetationen skvallrar om ett svunnet odlingslandskap. Det stora inslaget av Ek är till exempel typiskt för pastorala herrgårdsmiljöer. Lite var stans finner man också växter som är intimt förknippade med betes- och slåtterkultur, som exempelvis Kattfot, Darrgräs, Brudborste, Stagg, Hirstarr, Jungrulin, Ängshavre, Ängsnejlika etc. Men även spåren efter herrgårdens gamla ladugård som rikligt med brännässlor vittnar om.

I de mer perifert liggande miljöerna har förstås spåren haft större förutsättningar att bli kvar. Här kan exempelvis Brotorpet och Klisättra nämnas med gott om odeligande åkrar och lämningar efter bebyggelsen, Listudden med sin praktfulla Ekallé och husgrunder liksom bebyggelsemiljön vid Ekudden.

# 1800-talet med krogmord och bryggarkung

I mars år 1803 förövades på Pungpinans krog ett bestialiskt mord. Krögerskan, hennes två barn och en piga slogs ihjäl av en rånare som på så sätt lyckades komma över en obetydlig summa pengar. Han greps dock snart därefter och avrättades på Skanstulls galgbacke. Även detta åsågs och noterades av Årstafrun i sin dagbok. Krogen brändes i samma veva ned, men det intilliggande torpet står kvar än idag och används som föreningslokal av Unga Örnar.

Långt fram på 1800-talet fortsatte Skarpnäcks gård att vandra mellan en lång rad olika innehavare. En av dessa hette Ferdinand Flygarsson, som lär ha haft en rättare vid namnet Plahn! De framåtblickande namnen förhindrade dock inte att gården missköttes och gick i konkurs. Markerna sköttes av torpare som hade sina boställen runt om på säteriets ägor. Bergholmstorpet, Kilen, Tätorp, Östergårdstorpet, Pottmyran och Pungpinatorpet hette de som låg närmast det nuvarande Skarpnäcksfältet. Broby och Kasby låg vid Ältasjön. Vid Flatsjön låg Listuddstorpet och Sköntorp, Ekstubben, Skrubba och Flaten. Det var allmänt dåliga tider, koleran härjade svårt och skördade många offer.

Det var ett säteri i påbörjat förfall som Friedrich Rudolph Neumüller köpte på offentlig auktion år 1862 för den då fantastiska summan av 175 000 kronor. Neumüller som ursprungligen var sockerbruksarbetare kom invandrande till Sverige från Tyskland år 1845 med i princip två tomma händer. I Stockholm gjorde han sig snabbt känd och förmögen som framgångsrik bryggare. Bland annat grundlade han det som senare blev S:t Eriks bryggeri.

I Skarpnäcksköpet ingick de stora ägorna liksom tillhörande torp. Senare köpte han även in Nacka gård med såg och kvarnar. Det var samma år, 1862, som lagen om kommunalt självstyre fastställdes, grunden för den kommunala demokratin. Adeln och prästerna avsåg sig då de sista företrädesrättigheterna framför det övriga folket. Men statarsystemet med mer eller mindre livegna jordbruksarbetare blomstrade, och med sådana som arbetskraft och tysk grundlighet lyckades han förvandla Skarpnäck till ett rationellt mönsterjordbruk.

Det var också Neumüller som omkring år 1870 lät uppföra den herrgårdslika manbyggnaden som man idag ser på platsen. Den nya byggnaden placerades vinkelrätt mot den tidigare huvudbyggnaden, som nu nedgraderades till flygel. Framför huset anlades terrassen som avslutning på infartsallén. Bland de byggnader som uppfördes för gårdens drift och tillvaro fanns en skola för statarbarnen och även ett magnifikt hemlighus. Detta





Skarpnäcks gård så som den såg ut under bryggarkungen Neumüllers tid. Foto: Bertil Norberg 1932, SSM.

Stockholms Dagblad 30 mars 1904. Foto: SSM.

## Stockholms utvidgning och Enskedeköpet.

Vid stadsfullmäktiges sammanträde i dag föreligger till afgörande den viktiga frågan om inköp af Enskede. Drätsel-nämndens första afdelning motiverar sitt förslag helt kort och beredningsutskottet tillstyrker än kortare. Man må hoppas att detta beror på en riktig uppskattning af hrr stadsfullmäktiges intresse för saken, enär det ur många synpunkter vore olyckligt, om förslaget ej blefve antaget.

Första afdelningens hufvudsakliga motivering anse vi värd att anföra; den lyder som följer:

"Det har under de senare åren allt mera blifvit tydligt, att stadens nuvarande områ-

beskrevs som en rymlig konversationsalong med sittplatser för sju personer, men är numera rivet.

Som ivrig beundrare av Kung Karl XV ställde Neumüller villigt sina ägor till dennes förfogande för militära övningar och parader till minne av ilmarschen över fältet 150 år tidigare. För detta och sina goda relationer till kungen belönades han med Wasaorden.

## 1900-talets första hälft med nödlandningar och självbyggeri

Neumüllers efterlevande sålde våren 1922 efter flera års förhandlingar egendomarna, som då mest bestod av skulder, till Stockholm stad. Detta var inte en för Skarpnäck unik utveckling. Mot 1800-talets slut hade det blivit allt vanligare att godsägarna kring Stockholm gjorde sig av med torp och mindre gårdar i samband med att jordbruksdriften rationaliserades. Från och med sekelskiftet började många även att stycka upp sina odlingsmarker för försäljning. Samtidigt hade Stockholm stad





Stadsplan för småstugeområdet Pungpinan i Skarpnäck. Ur Byggnadsvärlden 1928.

Linje 8 Slussen–Skarpnäck. Skarpnäcks hållplats 1949. Foto: SSM.

börjat förvärva mark i ytterområdena för framtida utbyggnader. När Skarpnäcksköpet skulle drivas igenom hade en reaktion inträtt mot den expansiva markpolitiken med politiska strider som följd, och det var enbart med några få rösters marginal i stadsfullmäktige som köpet fullföljdes.

Skarpnäcks gård användes av staden som ålderdoms- och försörjningshem fram till 1944, och sedan som vård- och rehabiliteringsinstitut. Under lång tid framöver drevs även jordbruket vidare.

Redan år 1909 inleddes spårvagnstrafik från innerstaden ut till dåvarande Södra begravningsplatsen. Premiärturen gick av stapeln den 1 april och resulterade i två urspårningar. År 1926 förlängdes linjen ut till Statsrådsvägen i gamla Skarpnäck varifrån man kunde åka in till Slussen för 25 öre.

Några år senare växte Stockholms Småstugebyrås första område upp i Pungpinan på mark som en gång hört till säteriet. Småstugorna uppfördes som självbyggen med fabriksfärdiga träelement. Högst tre rum och kök fick de innehålla och man kunde få lån på upp till 90 % av kostnaderna om man klarade resten genom eget arbete. Genom att staden upplät mark kunde år 1936 även Skarpnäcks Koloniträdgårdsförening bildas. De ursprungliga 240 lotterna utökades sedermera till över 500. Med nära 200 000 kvadratmeter odlad mark lär det vara Europas största koloniträdgårdsförening.

Redan år 1924, strax efter köpet, reserverades fältet som lant-





*I slutet av 30-talet nödlandade ett ryskt flygplan på Skarpnäcksfältet. Foto: Stig R Johansson.*

flygplats och under många år diskuterade politikerna i Stockholm sedan huruvida det skulle byggas en flygplats där eller ej. En stötesten var finansieringen, så till vida att man från stadens sida ville att staten skulle bekosta det hela. Först vid andra världskrigets utbrott 1939 drogs arbetet med att iordningställa landningsbanor igång. Detta genomfördes i Arbetslöshetskommitténs regi vilket medförde de åtråvärda statsbidragen, om än bara till 60 % av kostnaderna. Fältet kom dock aldrig att användas som flygbas. Under krigsåren anställde staden en fåraherde som vaktade fåren som istället betade där. Några plan hamnade ändå på fältet om än ofrivilligt. En gång i slutet av 1930-talet tvingades ett ryskt plan att nödlanda och kanade ner i ett dike. Planet lär ha fört med sig en stor last av guld. I april 1943 kom det även fram att vaktinstruktionen på fältet hade tillåtit tyska militärplan att lyfta igen efter att också de hade nödlandat. Enligt neutralitetsreglerna skulle de egentligen ha kvarhållits. Avslöjandet och den påföljande utredningen gavs stor uppmärksamhet i pressen, föranledde diskussioner i riksdagen och kom att bli känd som *Skarpnäcksaffären*. Åren 1943–45 utbildades landsflyktiga norska officerare i segelflygning på Skarpnäcksfältet. Då hade Stockholms Segelflygklubb just bildats, som sedan utnyttjade fältet ända fram till 1980, då såväl klubben som den segelflygskola de drev flyttade till Enköping. Flygepoken i Skarpnäck var därmed över men lever fortfarande kvar i alla kvarters- och gatunamn i området som sedan byggdes där.

*Flygepoken på Skarpnäcksfältet lever kvar i namnen de flesta gator och kvarter.*



Stadsdelsnamnet *Skarpnäcks Gård* är för övrigt av så pass sent datum som 1963. Då ändrades nämligen "Skarpnäck" till "Bagarmossen" och "Pungpinan" till "Skarpnäcks Gård". I och med tunnelbanans tillkomst och stadsdelsnämndens permanenta kallas området numera rätt och slätt *Skarpnäck*.





# *Storstockholms utbredning och stadsplaneidealens utveckling under 1900-talet*



## Vändpunkten vid sekelskiftet

Sekelskiftet har beskrivits som en vändpunkt i Stockholms utveckling till storstad. En utveckling som i många avseenden har kännetecknats av ett allt större kommunalt engagemang och inflytande inom allt fler samhällsområden. Stor inflyttning till Stockholm, omfattande markspekulationer och så kallat tomtjobberi hade bidragit till att skapa en akut bostadsnöd i form av höga hyror, trångboddhet och undermåliga sanitära förhållanden. Allmänt sett hörde bostadsstandarden i Stockholm till de lägsta bland Europas huvudstäder.

*Burspråk med emaljplåtar utformade av elever på Konstfack.*





Kritiken växte sig allt starkare mot 1800-talets dåliga bostadsförhållanden. Den drabbade även det rådande stadsbyggnads-idealet med kasernhusbyggnade på malmarna som gjort Stockholm till en oerhörd tät stenstad. Som alternativ förordades nya ytterområden med lägre och mer utspridd bebyggelse. Planen visar delar av Östermalm med Karlaplan uppe t h. Ur Malmarna, del I. Stockholms Stadsbyggnads-kontor.



För ny innerstadsbebyggelse växte idéer om så kallade storgårdskvarter fram. Dessa kännetecknades av mjukare gatudragningar och stora sammanhängande gårdar utan bebyggelse i kvarterens inre. Planen visar delar av Vasastaden med Röda Bergen. Ur Malmarna, del I. Stockholms Stadsbyggnads-kontor.

T h: Per Olof Hallmans förslag till stadsplan för Enskede från år 1907. Till grund för planen låg engelska trädgårdsstadsideal. Efter Enskede planerades många områden runt Stockholm och i övriga landet efter samma mönster.

Foto: Stockholms stadsmuseum.

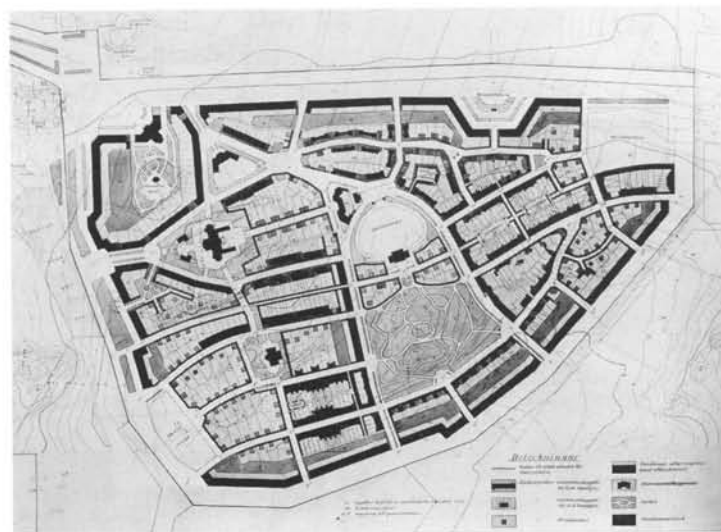
Bostadsfrågan ansågs fortfarande av många vara en uteslutande privat eller filantropisk verksamhet. När staden började göra markförvärv i ytterområden skedde det till en början dock utan större motstånd eller politiska strider. Syftet med förvärven var att säkra mark för framtida utbyggnader och tillgodose behov av rekreationsområden, vattentäkter liksom mark för sophantering, allt inom rimligt avstånd från innerstaden. Samtidigt handlade det om att förhindra markspekulation.

## Trädgårdsstäder och småstugor

Det första område som Stockholm stad sålunda förvärvade var Enskede Gård år 1904, och följande år Ulvsunda, Traneberg, Åkeshov och Stora Ängby. Till ytan var dessa områden tillsammans större än hela det dåtida Stockholm. Efter första världskriget följde ytterligare stora förvärv, bland annat Skarpnäck år 1922. Ytterligare förvärv har därefter kontinuerligt gjorts fram till våra dagar. En förutsättning för Stockholms expansion har hela tiden varit kommunikationerna med innerstaden och spårvägsnätet växte hastigt ut till allt fler ytterområden.

Vid seklets början hade privata markexploatörer redan börjat anlägga områden med tät stenstadsbebyggelse i Stockholms närmaste utkanter. Från stadens ledande politiker och planerare drevs däremot tankar om bostadsbyggnad i form av egna hem.

Huspriserna i trädgårdsstäderna var emellertid för höga för det stora flertalet bostadssökande. Under 1920-talet började därför den så kallade *småstugerörelsen* att växa fram. I områden som sta-

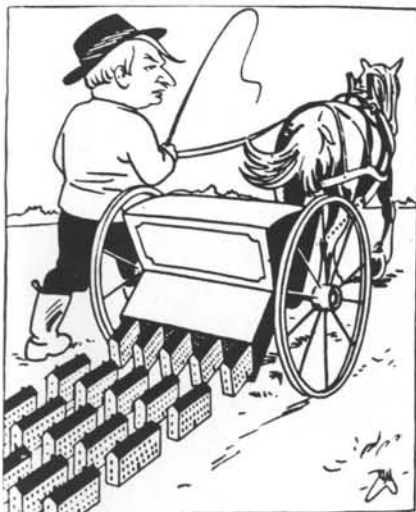




Hägersten.  
Foto: Sune H J Hellström.

År 1937 bildades AB Stockholmshem, organiserat som ett privat aktiebolag men ägt av staden och i praktiken fungerande som ett kommunalt organ. Det ursprungliga syftet var att bygga och förvalta de så kallade barnrikehusen.

Den hustyp som har kommit att karaktärisera flera 1930-talsområden, som exempelvis Hammarbyhöjden, är det så kallade smalhuset. Till formen en enkel huslänga med vanligtvis tre våningar och ett djup av 8-10 meter. Lamellsystemet med uppräddade smalhus drevs dock till en viss monotoni och utsattes för allt hårdare kritik. Teckning: Nils Melander i SvD 1938.



den upplåt uppfördes små enfamiljshus i form av självbyggeri med fabriksfärdiga element. Ett av de första sådana områden som planerades och byggdes var Pungpinan i Skarpnäck.

Parallellt med egnahems- och småstugerörelserna växte även koloniträdgårdsrörelsen fram. Initiativet togs av Anna Lindhagen med idéer från Tyskland. Lotterna var från början främst tänkta som ett komplement till arbetarnas knappa kosthåll, samtidigt som de gav möjlighet till verksamhet i friska luften. Skarpnäcks koloniträdgårdsförening växte med tiden till en av de allra största.

## Bostadsbrist och bostadspolitik

De nya villaförstäderna och egnahemsområdena bidrog emellertid endast i ytterst begränsad utsträckning till att avhjälpa bostadsbristen. Dessutom ökade bara under 1920-talet invånarantalet i Stockholm med nära 20 %. Den vanligaste familjebostaden, även för barnrika familjer, var i början av 1930-talet en lägenhet om ett rum och kök, d v s precis så som det var vid sekelskiftet. Motståndet mot en aktivare bostadspolitik, liksom mot att bygga flerbostadshus på de lantegendomar staden förvärvat, bröts definitivt först på 1930-talet.

Idéer från 1920-talets Tyskland om funktionellt utformade lägenheter, lamellhus och lamellhusstadsplaner samt om bostadsbyggande med samhällets stöd vidareutvecklades i Sverige under de följande decennierna. Bakom fanns tankar och program för det sociala livet och de hygieniska förhållandena, liksom visioner om natur och grönska. I stället för slutna kringbyggda kvarter skulle husen nu stå fria i ett öppet parklandskap, orienterade i bestämda väderstreck för att få maximalt med ljus och luft.

År 1935 tog Riksdagen beslut om inrättandet av en låne- och bidragsfond genom vilken kommunerna kunde ordna bostadsförsörjningen för "mindre bemedlade barnrika familjer". I Stockholm och övriga landet började därmed allmännyttiga bostadsbolag att bildas.

Genom att byggandet skedde på områden som staden ägde kunde denna själv stå för planläggningen för att sedan upplåta marken med tomträtt. År 1939 blev ett rekordår vad gäller bostadsproduktionen ditintills i Stockholm. Under krigsåren 1939-45 bromsades utvecklingen dock upp. De allmännyttiga bolagens byggande var ursprungligen inriktat på så kallade barnrikehus. I dessa upplåts lägenheterna med låg hyra åt familjer med minst tre barn under 16 år och begränsade inkomster. Några år efter kriget ändrades lånevillkoren och bostadsformen övergavs då den ansågs som segregering. Nytt och bestående var ändå de funktionalistiska idealen om ljusa öppna områden,

Under efterkrigstiden försökte man i planerna för nya områdena att undvika smalhusområdenas monotoni genom att placera hus av olika storlek i friare grupperingar, ofta i kuperad naturmark. Nya hustyper som punkthus och stjärnhus introducerades och blandades med lamellhus. Nedan: Situationsplan för Räcksta.



praktisk ändamålsenlighet och barnvänlighet – principer som allt sedan dess karakteriserat svenskt bostadsbyggande.

## Efterkrigstiden

Efter kriget förväntades en depression och lågkonjunktur och myndigheterna hade därför förberett bostadsbyggnadsprogram som arbetsmarknadspolitiska åtgärder. Nu blev det, trots omställningssvårigheter och politiska spänningar, en långvarig högkonjunktur utan tidigare motsvarighet. Omvälvande förändringar av näringsliv och samhälle ledde till ett kraftigt tillväxttryck på speciellt de större städerna.

Andra världskrigets slut innebar även att det mångåriga kulturella och ekonomiska inflytandet från Tyskland bröts och ersattes med en våg av engelska och amerikanska impulser. Som honnörsord inom stadsbyggandet ersattes begrepp som *sociäler Wohnungsbau* av *neighbourhood planning* och *new towns*. Om det förstnämnda tyska begreppet i första hand innebar en inriktning på de enskilda bostäderna så medförde de nya strömningarna även idéer om grannskapsenheter och nya städer.

Tanken var att innerstaden skulle avlastas genom att helt nya städer byggdes i ytterområdena. Dessa skulle fungera som självständiga stadsbildningar och vara självförsörjande i fråga om



Våningsplan för stjärnhus i Gröndal.



Ramvägen, Gubbängen.  
Foto: Sune H J Hellström.





Blackeberg. Foto: Sune H J Hellström.

arbetsplatser och service av alla slag. Genom att bygga ut i grannskapsenheter ville man försöka komma till rätta med *stadsförorternas anonyma enförmighet och ändlösa utbredning*. I stället skulle bebyggelsen grupperas i klart urskiljbara enheter. Härigenom skulle invånarna lättare kunna identifiera sig med sitt område, känna det som sin egen stadsdel.

År 1941, efter 40 års debatt, tog stadsfullmäktige till sist beslut om byggande av en tunnelbana i Stockholm. Därmed inleddes en ny epok i stadens utveckling. Med expansionen ut i grannkommunerna följde även behov av övergripande planering och regionplaner som omfattade hela Stockholms län började utarbetas.

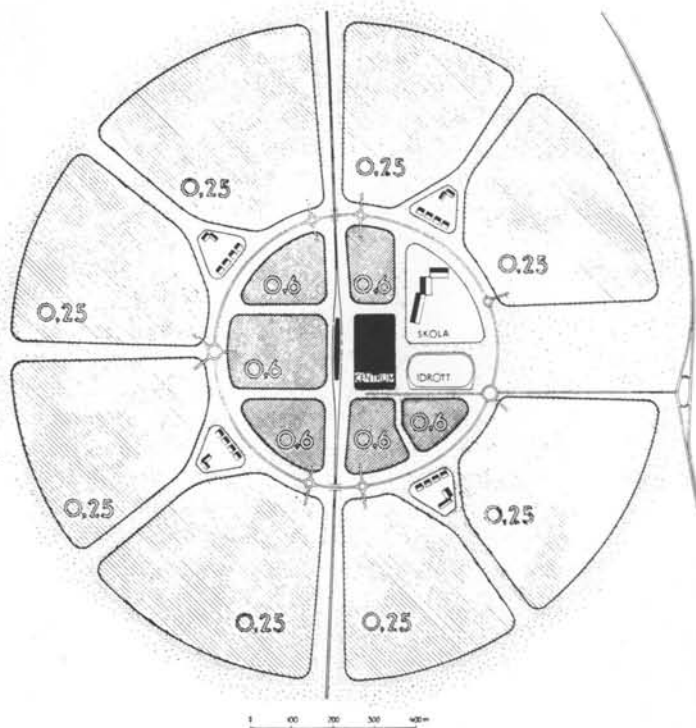
Planeringen och projekteringen av efterkrigstidens T-baneförorter kunde påbörjas på de markområden som återstod att exploatera. På stadsbyggnadskontoret utarbetades en *schemaplan* för ett tänkt område med cirka 10 000 invånare. Efter detta mönster planerades först Björkhagen i slutet av 40-talet för att sedan följas av ytterligare några områden söder om Stockholm, bland annat Bagarmossen. De nya förorterna knöts samman och till innerstaden genom tunnelbanenätet och nya vägsystem.



*Mellan tunnelbanegrenarnas pärlband av nya orter sparades stora sammanhängande rekreationsområden med öppet landskap som når långt in mot Stockholm. En kvalitet som är tämligen unik bland europeiska storstäder.*

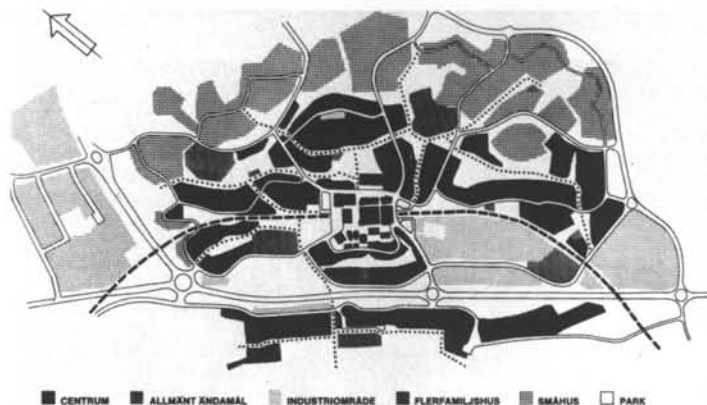
Ur Johanson, 1987.

*Tb: Schemaplan för ett förortssamhälle med ca 10 000 invånare. Principen var att bilda ett centrum kring en tunnelbanestation, med torg och handel, skola och idrottsplats i mitten för att sedan ha bostadsbebyggelse i avtagande skala runt omkring.*  
 Ur *Det framtida Stockholm, 1945.*



*Nedan t h: Plan över Vällingby.*  
 Ur *AB Svenska Bostäder, 1966.*

*Stadsplan för de centrala delarna av Farsta. Vällingby följdes av Farsta som en motsvarande ABC-stad söder om Stockholm. Anpassningen till det framväxande bilsamhället, med exempelvis parkeringar på bästa tomtmark, blev här ännu tydligare. För uppvärmningen av Farsta byggdes i Ågesta Sveriges första kärnkraftverk. Verket var i drift drygt 10 år och planeras nu bli museum. Ur: Johansson, 1987.*



Under 1950-talet utvecklades ideerna om självförsörjande stadsbildningar ytterligare vilket formulerades i den så kallade *ABC-staden*. Detta stod för Arbete, Bostad, och Centrum, som ansågs vara de ingredienser som krävdes för att få till stånd en större grad av stadsmässighet och självständighet gentemot innerstaden. I den andan planerades och byggdes Vällingby och Farsta, som blev förebilder för planerare och politiker inte bara i Sverige.



Henriksdalsberget.  
Foto: Sune H J Hellström.



*Miljonprogrammet* innebär att i hela landet skulle totalt 100 000 nya bostäder byggas varje år under den kommande tioårsperioden, vilket också genomfördes. För att möjliggöra detta skapades nya finansieringsformer och byggbranschens påbörjade industrialisering påskyndades kraftigt. Skärholmen centrum.  
Ur AB Svenska Bostäder, 1968.

## Miljonprogrammet

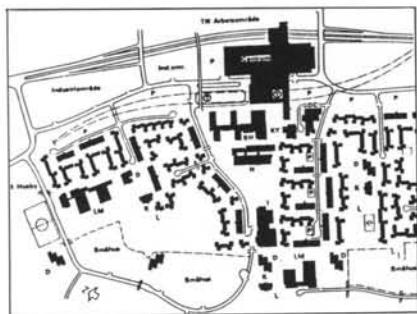
Efterkrigstidens högkonjunktur medförde en snabb standardstegring och ökad efterfrågan på bostäder. Eftersom tillgängliga resurser behövdes inom den exportinriktade industrin kom bostadsbyggandet inte igång i tillräcklig omfattning.

För att, som man trodde definitivt och en gång för alla, komma till rätta med bostadsfrågan togs i riksdagen år 1965 beslut om det storslagna och storskaliga *miljonprogrammet*.

Många av de områden som tillkom under den här perioden karaktäriseras av storleken och hastigheten med vilken de byggdes. Produktionskrav styrde mycket av utformningen. Samtidigt fick lägenheterna ofta en hög plan- och utrustningsstandard. Solriktiga orienteringar hos husen eftersträvades och trafiksepareringen drevs långt, vilket av de flesta då sågs som viktigt och positivt.



## Åter mot sekelskiftet



Kista. Situationsplan.



Dalen. Situationsplan.

Ungefär samtidigt som miljonprogrammet började närma sig sitt fullbordande fram mot mitten av 1970-talet avstannade tillväxten och inflyttningen till Stockholm nästan tvärt. I stället för bostadsbrist fanns det plötsligt ett överskott på lägenheter. Valfriheten ökade på bostadsmarknaden och vissa av miljonprogrammets områden fick gott om tomma lägenheter och utvecklades till problemområden.

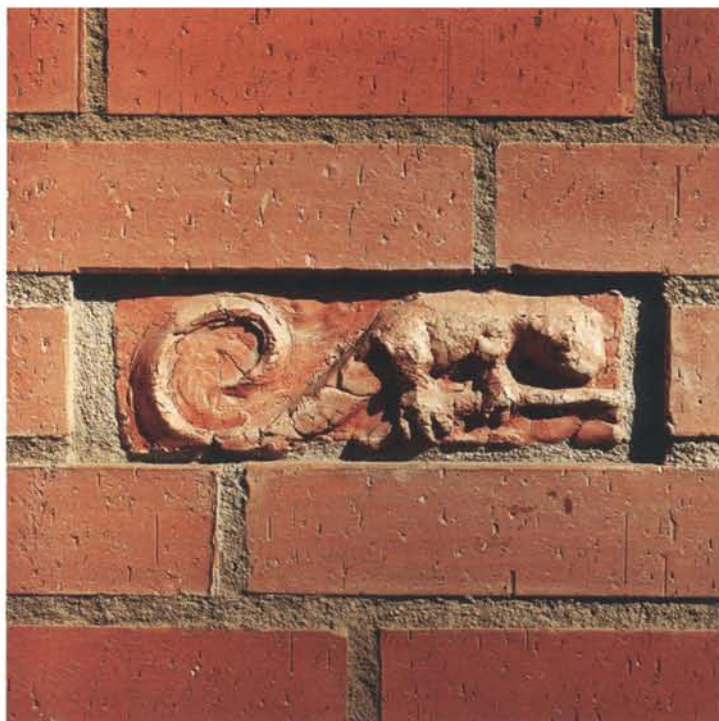
Lyhörddhet för kritik av områdenas storlek och anonymitet, liksom tvingande behov av att kunna erbjuda attraktiva områden för att överhuvudtaget få hyresgäster, bidrog till att planeringsidealerna reviderades. Man svängde tillbaka lite mot 1940-talets grannskapsenheter och eftersträvade en mindre skala, variation och mer omsorg om närmiljön. Den *planerade variationen* kom att prägla områden som till exempel Kista, från andra hälften av 1970-talet.

Attraktionskraften hos innerstadens kvartersbebyggelse har dock aldrig upphört. Under 1980-talet fick den något av en renässans som förebild och ideal vid planeringen av nya ytterområden. Storgårdskvarteren i Dalen utvecklades vidare till rutnätsstaden i Skarpnäck.

Lagom inför nästa sekelskifte har alltså förra århundradets stadsbyggnad, eller kanske främst dess stadsmässighet och stadsliv, blivit högst levande som eftersträvade men svåruppnåeliga förebilder.



# Skarpnäcks planering



Fasadutsmückning i terrakotta.

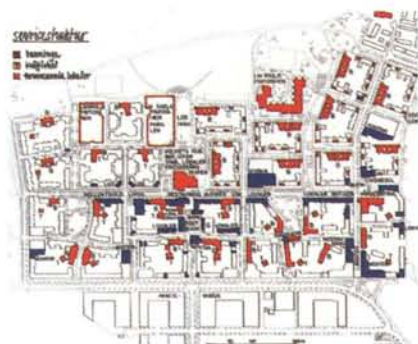
## Förutsättningarna

I Stockholm, där större nya bostadsområden i huvudsak byggs på mark som ägs av staden, har nyexploateringar med tiden allt tydligare kommit att bedrivas som sammanhållna projekt. Dessa genomförs i en planeringsprocess som omfattar hela kedjan från program och översiktsplanering via detaljplan till projektering och byggande. Processen utvecklas i ett nära samarbete mellan myndigheter och byggherrar, entreprenörer, arkitekter och andra inblandade parter. Samtidigt har det naturligtvis inneburit att de vid varje tid rådande idealen inom Stockholms stadsbyggnadskontor lämnat sina tydliga avtryck i områdenas utformning.

Under större delen av efterkrigstiden var den så kallade *zonfilosofin* rådande vid övergripande stadsplanearbeten. Denna innebar att olika aktiviteter som boende, arbete, vård, utbildning och så vidare skulle placeras i helt separata, eller i alla fall klart avgränsade, områden. Många sovstäder och enahanda arbetsom-

Fågelperspektiv över Skarpnäck. Stockholms stadsbyggnadskontor.





råden blev resultatet av den här filosofin. Mot slutet av 1970-talet och in på 1980-talet började principerna att få ge vika och ersattes av andra uppfattningar om variation och komplexitet.

## Den planerade variationen

Det första beslutet, som sedermera ledde fram till planen för Skarpnäck, togs av Stadsfullmäktige i april 1976. Då initierades arbetet med ett program för markanvändning och trafikplanering. Erfarenheterna från Kista och Dalen utvecklades vidare, den *planerade variationen* var en uttalad målsättning bland stadsplanerarna. Det ansågs angeläget att försöka skapa attraktiva förortsområden där den kritiserade monotonin och storskaligheten från miljonprogrammets dagar hade ersatts av variation och egen identitet. Det fanns även en uttalad strävan att redan i program-

*Byggandet av Skarpnäck föregicks av ett långt planeringsskede där riktlinjer för service, trafik, grönområden etc lades fast.*

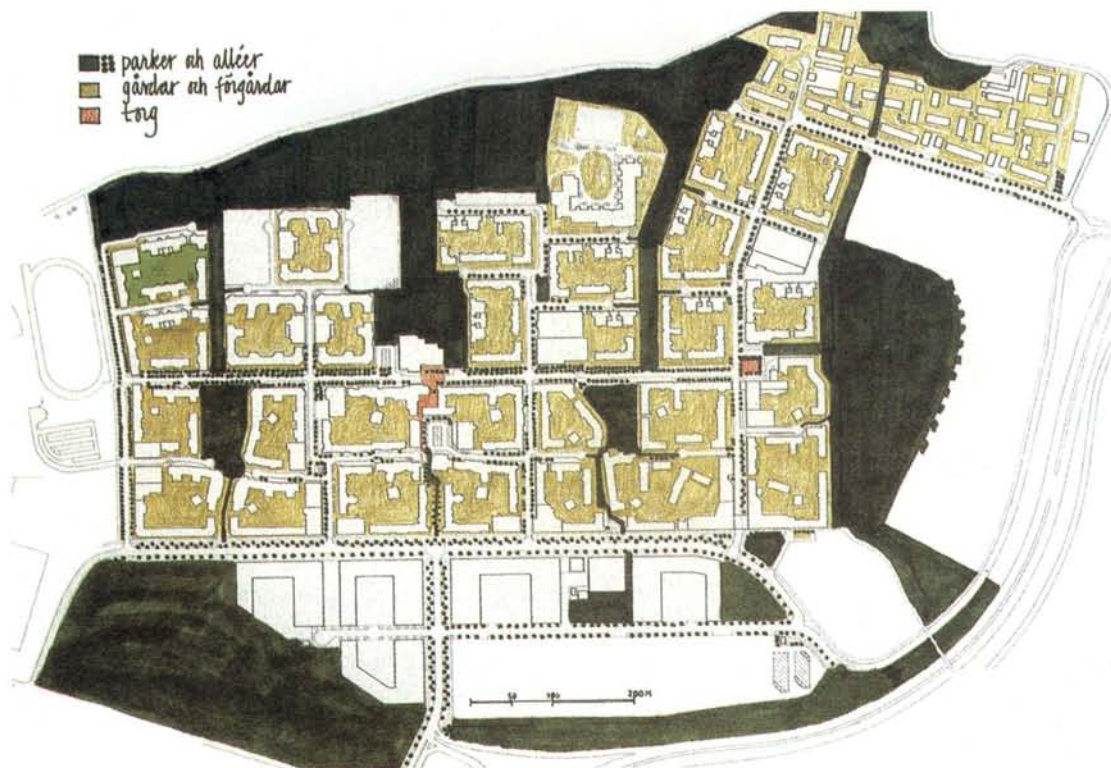






Illustration av fasader längs Skarpnäcks allé.

skedet lägga en grund för vackra miljöer. Stadsplanen sågs som ett verktyg att åstadkomma detta när utbyggnadstiderna blivit så avkortade att de i stora områden historiskt sett normala tidsvariationerna uteblir. Planområdet i Skarpnäck betraktades dessutom som så stort att en uppdelning i delområden med skilda karaktärer måste tillförsäkras redan i programarbetet. Ingen av Stockholms nyare förorter hade föregåtts av en så långt driven planering och omsorg som Skarpnäcksfältet.

Området delades mellan fem olika byggherrar. I enlighet med fastighetsnämndens beslut anordnade var och en av dessa sedan en tävling med några inbjudna arkitektkontor. Förutsättningarna hade lagts fast i ett program och efteråt utvärderades förslagen i samråd mellan bostadsföretagen, fastighetskontoret och stadsbyggnadskontoret. På grundval av de utvalda förslagen upprättades därefter en preliminär stadsplan.

Som förutsättning gällde också principerna som formulerades redan i 1952 års generalplan. I denna sades att nya ytterområden skulle försörjas med tunnelbana. Vidare sades att det vid varje tunnelbanestation skulle byggas lägenheter för omkring 10 000 invånare, vilket ansågs vara en lämplig storlek som underlag för lokal service. Härigenom var redan från början ett högt exploateringsstapel givet, som under processen ändå kom att höjas ytterligare.

Bebyggelsens läge planerades i samråd med ekologisk expertis som rekommenderade att husen skulle ligga på det plana fältet och att den kuperade terrängen borde sparas orörd. Större arbetsplatsområden lades utmed den bullrande Tyresövägen medan bostäderna vette mot park och natur.

## Den kompletta staden

Tankarna inför planeringen av Skarpnäck var att bygga en levande stad med egen identitet. Samtidigt avsåg man att det skulle bli *en komplett stad*, där arbetsplatser och skolor etablerades parallellt med att bostäderna byggdes. Med nyare tiders teknik och utveckling har arbetsplatser i allt högre utsträckning kommit att bli *rena miljöer*, och behovet av att avskilja dem har därmed minskat. Med blandningen av olika funktioner gavs även förutsättningar för dubbelutnyttjande av service och parkeringshus,

Illustrationer till tävlingsförslaget. FFNS arkitekter.



*Eva och Milan Halaskas skulptur Fisken.*



liksom att få liv och aktiviteter i området under dagens alla timmar.

Den småskaliga staden med kvarter, gator och torg i en klassisk rutnätsform var temat. Det skulle finnas olika slags rum med olika nivåer av offentlighet och privatliv på gårdar, torg och parker, och med gator där fotgängare och trafik blandas. I stället för ett stort kommersiellt centrum skulle man ha en huvudgata i mitten, Skarpnäcks allé. I planerna förutsågs en tät men grön stad med stora parkliknande gårdar, trädplanterade gator och blommande förgårdar. Kvarterens innergårdar var avsedda som komplement till bostäderna, som gemensamma uterum för dem som bor runt om. På eller vid gårdarna skulle också kvartererslokaler, daghem och lekplatser finnas. Härigenom ville man skapa hemgårdskänsla och trygghet för barnen.

Mitt på huvudgatan planerades för en mindre park och ett Folkets Hus. Stadens mitt skulle härmed markeras av kultur och inte av kommers. Folkets Hus kom senare också att ändras till Skarpnäcks Kulturhus. Till programmet hörde en kyrka för Alliansmissionen som även den förlades centralt vid Skarpnäcks allé.

Efter många turer och utredningar, bland annat föreslogs ett stickspår med spårvagnslinje från Bagarmossen, kunde den efterlängtda tunnelbanan invigas den 15 augusti 1994 under kung Carl Gustafs överinseende. Därmed blev, 10 år försenat, den redan från planeringens början tänkta snabba förbindelsen med Stockholms innerstad verklighet.

*Ur tidningen Kontakt.*

## Över 4 000 resenärer varje dag på T-banan

Kungens tillägg  
Kunder och Gäster  
Konen kan starta  
för nya  
Skarpnäcks-  
linjen. Endast öka-  
der för  
4 000  
personer reser där  
per dag från stationen  
Skarpnäck.





# Stockholmshems kvarter på Skarpnäcksfältet



Portutsmyckning i terrakotta.

## Arkitektur

Första intrycket som möter en besökare av Skarpnäcksområdet är det av en mycket tydligt definierad och sammanhållen mindre stad. Mot slätten, fältet, är den klart avgränsad och de yttre fasaderna omsluter den som en medeltida stadsmur. Infarterna markeras som portmotiv. Bakåt öppnar sig staden mot skogs- och bergslandskapet.

Redan i programförutsättningarna gavs den yttre gestaltningen stor betydelse. Det normala i svensk bostadsplanering, grundlagt i 1940-talets bostadsvaneundersökningar och utvecklat de följande decennierna, har varit det funktionalistiska synsättet att låta den inre lägenhetsutformningen i hög utsträckning styra den







*Skarpnäck uppvisar en klassisk stadsbild där kvarteren skapar tydliga gaturum och stora gårdar.*



yttre formen. Vid tillkomsten av Skarpnäck eftersträvades dock att bostadsmiljön skulle planeras lika mycket utifrån och in som tvärt om. Trots hög utnyttjandegrad och tät bebyggelse var målsättningen att skapa en småskalig stad med variationsrik och stadsmässig, urban, arkitektur. Husen skulle, utan att för den skull vara lika, samspela och bilda en sammanhängande struktur. Det ansågs även önskvärt att det poängterades och drogs möjliga fördelar av de olika förutsättningar som alltid uppstår i skilda delar och lägen i kvarter vad gäller exempelvis markkontakt, utsikts- och ljusförhållanden, hörnor och liknande.

Husen skulle även ha framsidor åt alla håll för att kvartersgårdarna verkligen skulle bli gårdar och inte bakgårdar. För att få den mindre stadens småskaliga miljö har husen i regel inte mer än fyra våningar. Högre byggnader förekommer som accenter. De kan utgöra markeringar av infarter eller kvartershörn eller vara landmärken i stadslandskapet, som punkthusen vid Skarpnäcks allé. Inne på gårdarna finns lägre bebyggelse, ofta daghem eller kvarterslokaler, som delar upp gårdarna i mindre rum.

Fältets olika kvarter utformades av de arkitektkontor som respektive byggherre valt efter den inledande tävlingen. En över-





*Utsikt från punkthuset vid Skarpnäcks allé. Globen vid horisonten ger en lägesbestämning i förhållande till Stockholm.*



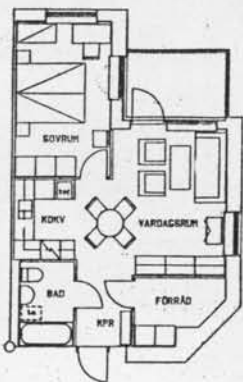
gripande överenskommelse gjordes om att tegel i varierande röda nyanser skulle vara det dominerande fasadmaterialet. Avsikten med detta var dels att få den sammanhängande karaktären men även att ha ett vackert fasadmateriale som kan åldras behagfullare än exempelvis betongelement. Endast Folkets Hus, sedermera Kulturhuset, fick avvikande material och färg för att markera sin särställning.

*Stockholmshems område* är med sina drygt 1 200 lägenheter den största enheten på Skarpnäcksfältet. För att förhindra eventuell monoton i utformningen delades såväl ansvaret för projekteringen som byggandet upp i tre etapper. Även om likartade goda lösningar och detaljer återfinns i alla etapper fick var och en av dem härigenom ändå sin särprägel.

## Yttre miljö

Kvarteren bildar med sina former och höjder stadens olika rum. Här finns långa, breda och planterade gator och korta smala gränder. Den övergripande strikta rutnätplanen är uppmjukad

# Splittring om kokvrå



Så här har Stockholms hem tänkt sig att man ska möblera en tvårummare med kokvrå på 45 kvm. Till lägenheten hör balkong, badrum och ett förråd på sju kvm.

## Kokvrå i nybygge får kritik

— Våra tvårummare på 45 kvm blir de populäraste på hela Skarpnäcksfältet. Om någon av dem inte blir uthyrd är jag beredd att äta upp min hatt!

Det säger Stockholms hems direktör Börje Claesson tvärsäkert.

Claesson har ingen förståelse för den kritik som riktas mot de nedbantade tvårummare som bolaget bygger på Skarpnäcksfältet i sydöstra Stockholm.

Lägenheterna blir av den "kompaktmodell", som bl a hyresgäströrelsen är mycket skeptisk till. De får inget sepa-

*I pressen kritiserades Stockholms hems små kompaktlägenheter, men bolagets VD gav svar på tal. DN 7 juni 1984.*



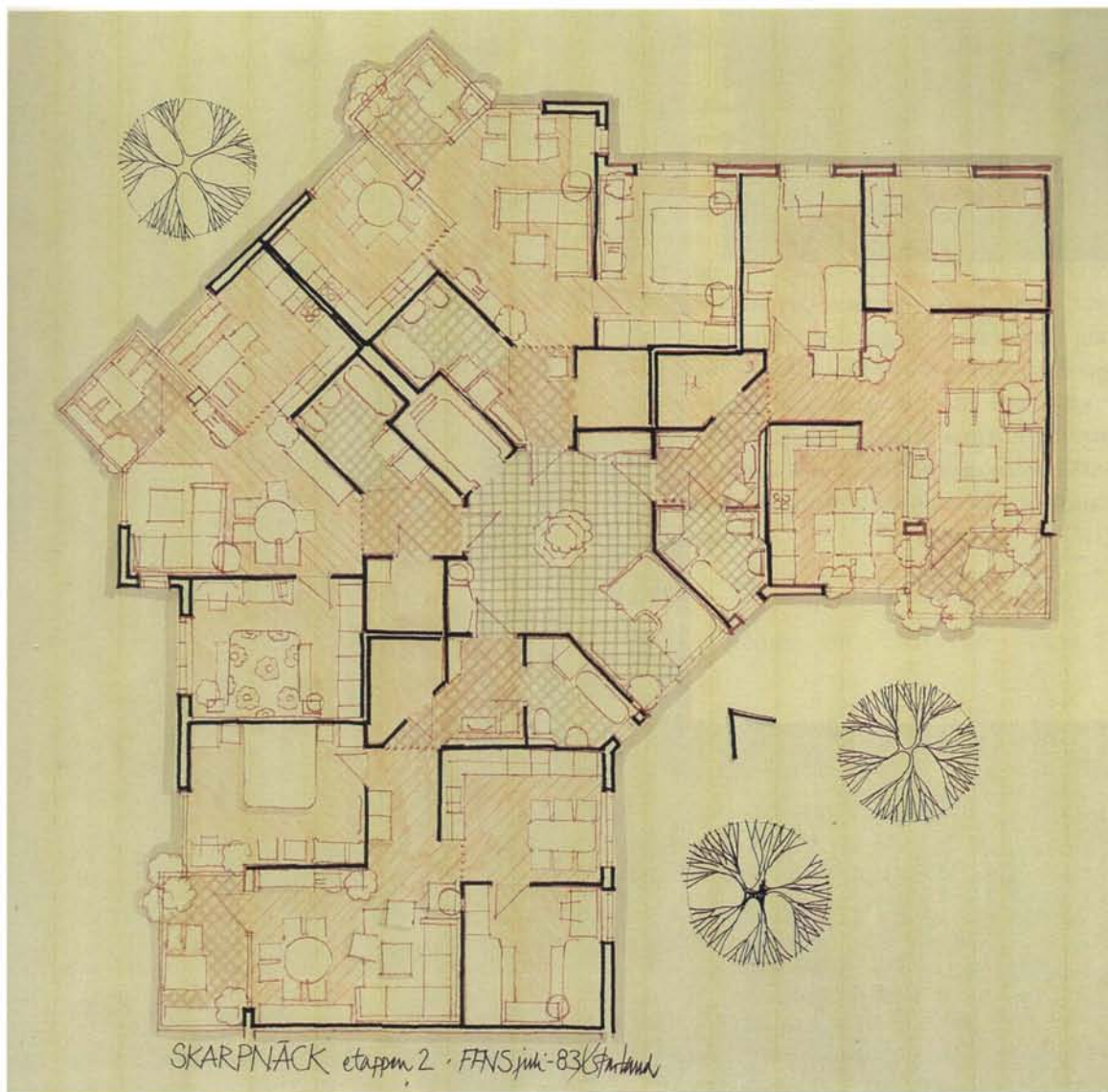
på några ställen och ibland till och med avbruten i en återvändsgränd. I det mer offentliga gaturummet dominerar hårdgjorda ytor och strama trädbestånd medan gårdarna har en friare markbehandling och varierande vegetation.

## Lägenheter

Stockholms hems direktör behövde aldrig äta upp sin hatt, som han utlovade i *Dagens Nyheter* den 7 juni 1984. Samtliga lägenheter, från de minsta kompaktlägenheterna, som hade föranlett viss kritik från olika håll, till den allra största paradvåningen, blev snabbt uthyrda. De allra flesta av Stockholms hems lägenheter ligger inom normalintervallet två till fyra rum och kök.

Trapphusen är genomgående i markplan, dvs man kommer in från såväl gatan som gården. Genom att de är belägna vid fasad har de sedan också dagsljus hela vägen upp i huset. Varje lägenhet har sitt förråd på trappplanet.





Våningsplan med fyra lägenheter i etapp 2.  
Tidig skiss. FFNS arkitekter.

Lägenheterna har alltid dagsljus från minst två håll, men ofta tre, och en stor möblerbar balkong. I markplan har de en ordentlig privat uteplats i stället för balkong. Till skillnad från i de omnämnda kompaktlägenheterna är det i regel också rejäla rymliga kök. Ofta ligger matplatsen i direkt förbindelse med vardagsrummet vilket ger lägenheterna ett öppet luftigt intryck. Vardagsrummet och ibland hallen har ekparkett på golvet medan övriga rum har linoleummattor.

I första etappen finns en del lägenheter med entrén från en balkongutformad miniloftgång. Andra lägenheter kan ha ända upp till tre entredörrar från trapphuset: en huvudentré, en dörr till ett avskiljbart uthyrningsrum samt en till lägenhetsförrådet.



*Trapphusen ligger alltid vid fasad och har därmed dagsljus. De är oftast rymliga, och somliga lägenheter har flera entrédörrar.*

Inne i lägenheten står utrymmena sedan i förbindelse med varandra. Förrådsutrymmet som ibland har fönster har ofta kommit att användas som ett extra arbets- eller gästrum. I många lägenheter har även badrummen fönster och dagsljus.

I den tredje etappen ingår förutom vanliga lägenheter även ett antal med inslag av kollektivt boende. Det är utformat så att var och en har sin lägenhet precis som alla övriga i området, men här finns en förening som dessutom disponerar över gemensamma lokaler som storkök och matsal, sällskaps- och hobbyrum, bastu och duschrum. Föreningen kan också avtala om att själva stå för viss del av fastighetsskötseln för att därigenom kunna påverka boendekostnaderna.





## Konstnärlig utsmyckning

Ett genomgående drag i Stockholmsbostadsområden är att man satsat mycket på konstverk i husen och i parkmiljöer runt om. I Skarpnäck lät man paret Eva och Milan Halaska uppföra en lekskulptur på varje gård i första etappen. *Hästen*, *Fisken*, *Ormen* och *Labyrinten* är de talande namnen på skulpturerna, som speciellt bland de yngre är mycket uppskattade och utnyttjade. Sedan inledde man även ett samarbete med elever från Konstfack i Stockholm som under ledning av professorn i glas och keramik, Signe Persson-Melin, gjorde utsmyckningar kring 23 portar. Var och en av dessa fick därigenom sitt eget kännetecken och identitet. I tredje etappen fortsatte samarbetet med att elever från Konstfack utformade emaljplåtar som sedan brändes i Gustavsbergs porslinsfabrik, innan de monterades på plats i burspråkens bröstningspartier.

*Eva och Milan Halaskas skulpturer har blivit populära bland kvarterens barn. Här ett gäng på Hästen.*







*En tidig fasadskiss. FFNS arkitekter.*

## Arkitekter

Många arkitekter var inblandade i den process som ledde från idé fram till ett färdigt område. Alltifrån Stockholms stadsbyggnadskontors omfattande programarbete under Leif Blomquists ledning till de olika arkitektkontorens omsorgsfulla detaljarbete är de alla gemensamt ansvariga för utformningen av en av Stockholms mest uppskattade nya stadsdelar.

Stockholmshem valde efter det inledande parallella uppdraget FFNS som arkitekter, bland annat med motiveringen om förslagets *trevliga torg- och gårdsbildningar och tilltalande arkitektur*. Kontoret som bildades i slutet av 1950-talet av de fyra initialerna Falck, Fogelvik, Nordström och Smas har sedan dess ritat och utformat många fina och uppmärksammade bostadsområden. Idag är det landets största arkitektkontor.

Projekteringsarbetet engagerade flera olika avdelningar och arkitekter inom FFNS. Tävlingskedet med det parallella uppdraget leddes av Carl-Ove Altenburg. Sedan delades ansvaret upp med Roman Wozniak som handläggare av etapp 1, Lars Starland av etapp 2 samt Björn Janlert av etapp 3. Markplaneringen gjordes av Sven-Olof Nyberg medan Lennart Sjölander var samordnare av hela projekteringen.

Förutom bostadskvarteren ritade FFNS, genom Carl-Ove Altenburg och Anders Burman, Kulturhuset och Tätorpskolan som även dessa byggdes och förvaltades av Stockholmshem. Skolan var intressant så till vida att arkitekterna ursprungligen presenterade ett förslag till en koncentrerad skola i tre våningar, i stället för att som vanligt var låta den breda ut sig i markplanet.

*Alla lägenheter har en rymlig, möblerbar balkong eller uteplats på marken.*





Eftersom detta var nytt och ovanligt för en småskola stötte det på motstånd från *sakkunniga* som ansåg att barn inte kan gå i trappor. Till slut planerades och byggdes skolan i två våningar.

För arkitektkontoret var Skarpnäcksuppdraget av speciellt intresse i och med att det var det första större projekt man genomförde helt på CAD, det vill säga datorstödd projektering.

*Tätorpskolan.*









# Skarpnäck idag



*Elever på Konstfack har gjort områdets konstnärliga utsmyckning.*

## Skarpnäck 10 år

Det är nu faktiskt redan mer än 10 år sedan de första hyresgästerna flyttade in på skarpnäcksfältet. Området har hunnit "sätta sig", och har såväl bland de som bor där som bland omvärld lyckats etablera en egen stark identitet. Såväl genom sin yttre form och gestaltning som genom sitt innehåll har stadsdelen blivit ett välkänt område för de allra flesta stockholmare.

## Skarpnäcksfestivalen

Till Skarpnäcksfältets tioårsjubileum i augusti 1993 anordnades en fest som varade i dagarna tre. När Skarpnäcks Kultur- och Miljöfestival invigdes den 25 augusti 1995 var det den tredje festivalen i ordningen och numera ses den som en tradition. Skarpnäcksbor och gäster erbjöds ett brett och digert program med

*Skarpnäcks torg mitt på allén har blivit stadsdelens nav. Här ligger kulturhuset, det nya medborgarkontoret, restauranger och affärer.*



*Skarpnäck är en av Stockholms barn- och ungdomstätaste stadsdelar.*

musik, film, teater, dans, skulptur med mera, med rader av upp-trädanden, men även workshops med möjligheter för vem som helst att skapa och deltaga. I tidningen "Söder om söder" beskrevs Skarpnäcks allé *som en enda stor marknadsgata med dofter av god mat överallt och musik i varje gatubörn. Längs marknadsgatan trängdes folk och bjöds på allt från hantverk till exotisk mat och att prova på judo eller att gå på styltor.* Hela arrangementet genomsyrades också av miljötänkande, med miljödeklaration av alla produkter, källsortering av alla sopor och en miljö-mässa vid Kulturhuset för att nämna något.

Skarpnäck som en mångkulturell stad, med invånare från en lång rad länder, visades också upp under festivalen och vilka inneboende krafter och kunskaper från olika kulturer som därigenom finns och bidrar till en levande stad.

## Skarpnäck och naturen

Flera större allmänna undersökningar om människors boendepreferenser visar att det som upplevs som den i särklass främsta fördelen med att bo i en förort, jämfört med i innerstaden, är närheten till naturen. Samtal med boende i Skarpnäck ger vid handen att det gäller även här. Kvartersgårdarna och parkstråken i all ära, men viktigast är den närliggande storslagna naturen i Nackareservatet som i öster gränsar till fältet. Den är nog lika uppskattad för vårpromenader eller bär- och svampplockning på hösten som för skidturer på vintern. Inom två kilometer finns Flatenbadets stränder som liksom flera andra småsjöar i grannskapet bjuder på fina badmöjligheter på sommaren och skridskoisar på vintern.

## Skarpnäcks koloniträdgårdar och Skarpabyparken

Skarpnäcks koloniträdgårdar fanns långt innan fältets nuvarande bebyggelse uppfördes. Redan 1936 bildades föreningen då staden upplät mark. Senare utökades området ytterligare och idag finns 554 lotter vid Listudden och Pungpinans kolonier. Varje lott är på 300–400 kvadratmeter och så gott som samtliga är bebyggda med små kolonistugor. Skarpnäcks koloniträdgårdsförening lär faktiskt vara Europas största. Det finns även ett område med enbart lotter, som kallas Potatislandet.



Skarpabyparken är fältets egen djurpark, med kaniner, får, ankor, grisar, tupp och höns. Ryktet om parken har nått långt utanför stadsdelen och besök kommer ofta från helt andra delar av Stockholm. I Djurklubben får barn lära sig det mesta om djur och djurskötsel. De kan börja som *piga* eller *dräng* och får då lära sig hur man sköter och tar i djur. I nästa nivå, som *torpare*, får grupper om tre–fyra barn själva ta hand om djuren. De lär sig också mer om ekologisk djurhållning och om djurens beteende. Slutligen kan man bli fullvärdig *bonde* med eget djuransvar.

## Skarpnäck miljöstaden

Skarpnäck har fått ett växande rykte och profil som föregångs-område när det gäller miljömedvetenhet. Miljösatsningen var från början ett pilotprojekt inom ramen för den större satsningen *Leva miljövänligt i Stockholm*. Aktionen tog sikte på fem områden: kost och hälsa, avfall och sopor, inköp och hantering, transporter samt energi och uppvärmning. Målen är att minska resursförbrukningen, öka återbruket, minska utsläppet av skadliga ämnen samt att påverka kostvanorna för en bättre hälsa. En annan aktuell miljöåtgärd är målet att genom kontinuerliga provtagningar, mätningar och information under de närmaste åren skapa stadens renaste avloppsvatten.

En central roll spelar *Miljöhuset*, där Miljöligan för några år sedan drog igång en omfattande verksamhet med en mängd olika aktiviteter, bland annat Återbrukscentrat dit man kan lämna gamla prylar som sedan lagas eller renoveras för återanvändning. Skarpnäcks miljögrupp har sedan övertagit ansvaret

*I Skarpnäck är det alltid nära till natur och lekplatser.*





för verksamheten. Genom Miljöhuset har också startats ett inköpskooperativ för ekologiskt odlade livsmedel.

Ambitionerna är att engagera alla verksamhetsområden, som skolor, daghem, omsorgen, biblioteket med flera tillsammans med vårdcentralen, föreningar, kontaktkommittéer, butiker och företag i en bred allmän miljömedvetenhet.

## Skarpnäcks Kulturhus och Ungdomens Hus

Mitt på Skarpnäcks allé, vilket också innebär mitt i Skarpnäck, ligger *Kulturhuset*. Platsen är medvetet vald med tanken att kulturen skall vara navet i staden. Det har också fått en arkitektonisk form, och framför allt färg, som ytterligare markerar dess särställning.

Kulturhuset har kommit att bli en fungerande träff- och orienteringspunkt. Här finns det välbesökta och, speciellt vad gäller barnböcker, välförsedda biblioteket. Här finns även den likaledes välbesökta filmsalongen där barnföreläsningar och kvalitetsfilm för vuxna varvas. Ofta anordnas debatter, föreläsningar och utställningar. Dessutom finns café och restaurang, vilket är inte minst viktigt.

Behovet av träffpunkter för barn, ungdom och vuxna, där man kan umgås och göra något gemensamt på kvällar och helger, har poängterats från flera håll. För att skapa ytterligare en sådan



*Biblioteket i kulturhuset är välbesökt av stadsdelens ungdomar. Här finner de böcker såväl som möjligheter att använda datorer.*



Stockholms enda hundkapplöpningsbana ligger på Skarpnäcksfältet.

Spårvägens IF har ett av Stockholms bästa fotbollslag.



## FOTBOLL

### Div I norra

Sirius-Brommapojkarna.....3-0 (1-0)

Mål: 1-0 Henrik Eriksson (36), 2-0 Eriksson (74), 3-0 Einar Brekkan (87)

Utv. Brommapojkarna: Ola Larsson.

Publik: 579.

Spårvägen-Luleå .....3-0 (1-0)

Mål: 1-0 Pekka Tolvanen (33), 2-0 Magnus Alfredsson (53), 3-0 Johan Flobecker (84).

Publik: 250.

Gefle-Hertzöga .....1-2 (1-1)

Mål: 1-0 Peter Fyhr (21), 1-1 Mats Pehrsson (42), 1-2 Niclas Olsson (52).

Publik: 1 000.

Gimonäs-Forward.....2-2 (0-0)

1-0 Stefan Olsson (58), 2-0 Stefan Olsson (70), 2-1 Martin Sjölund (81), 2-2 Martin Sjölund (85).

Publik: 321.

Spårvägen 5 4 1 0 12-2 13

Hammarby 4 4 0 0 8-1 12

Hertzöga 5 3 1 1 5-3 10

Västerås SK 4 3 0 1 7-3 9

Sirius 5 2 1 2 8-6 7

GIF Sundsvall 4 2 1 1 6-5 7

Gefle 5 2 0 3 5-5 6

IFK Luleå 5 2 0 3 5-12 6

Brage 4 1 2 1 6-5 5

Gimonäs 5 1 2 2 6-10 5

Vasalund 4 1 1 2 5-5 4

Visby/Gute 4 1 0 3 5-8 3

Brommapojkarna 5 1 0 4 4-10 3

Forward 5 0 1 4 4-11 1

Idag: Sirius-Brommapojkarna

Tisd 21 maj: Visby-Hammarby

Onsd 22 maj: Brage-Västerås,

Sundsvall-Vasalund

### Div I södra

Falkenberg-Mjällby.....0-1 (0-0)

Mål: 0-1 Mats Andersson (53).

Publik: 396.

Leholm-Ljungskile .....0-0

punkt har man anlagt en minigolfbana på gräsmattan bakom Kulturhuset. Tanken är att man skall kunna ha turneringar där skolklasser möts och där företagen och förvaltningen eller de olika kvarteren spelar mot varandra.

Skarpnäcksfältet är ett av Stockholms barn- och ungdomstaste områden. Under festivalen 1995 invigdes *Ungdomens Hus* med vilket man ville skapa sysselsättning för dem på fältet, med parklek, mullerförskola, fritidsgård och mycket annat. Ungdomar från olika grupper och föreningar var också själva med och styrde utformningen och vilka aktiviteter som skulle finnas. På omkring 900 kvadratmeter samsas nu diskotek, repetitionslokaler, innebandy, jättekök, styrketräning, måleri och keramikverkstad, café etc. Hela anläggningen har en medvetet tillfällig karaktär och kan lätt ändras i takt med att åldersgruppernas storlek och önskemål förändras över tiden.

## Idrott och föreningsliv

Det finns i Skarpnäck en lång rad större och mindre föreningar som bedriver mer eller mindre organiserad verksamhet. Bland de mer etablerade återfinns fotbollsklubben Spårvägens IF, som har ett av Stockholms bästa lag, och Skarpnäcks basebollklubb vars såväl dam- som herrlag hör till de främsta i landet. Dessutom finns Stockholms enda hundkapplöpningsbana här, som för övrigt anlades långt innan fältet bebyggdes.

Förutom idrottsföreningarna har exempelvis Unga Örnar, scouterna och Verdandi aktiviteter, liksom frikyrkoförsamlingen i Skarpnäckskyrkan.





*Tätorp har både låg- och mellanstadium, fritidshemsverksamhet för bägge stadierna, förskola och park- och kvartersgård. Här finns plats för ca 210 barn.*

## Skolor och utbildning

Man kan nog säga att det finns skolor och utbildning för alla åldrar i Skarpnäck. I många av kvarteren ligger daghem och förskolor för de yngsta insprängda bland bostäderna. Inom området finns även en skola med lågstadium och en med både låg- och mellanstadium. För de som hunnit något längre finns sedan inom gångavstånd till Bagarmossens utkanter en mellan- och högstadieskola.

Stockholms Folkhögskola påbörjade för några år sedan försök med kursverksamhet i Kulturhuset. Sedermera har de etablerat sig i egna lokaler inom industriområdet. Omkring 125 elever deltar i undervisning som ger allmän grundskole- eller gymnasiekompetens eller i specialinriktade kurser för exempelvis invandrare eller blivande fritidsledare.



# Handel, service och arbetsliv

Skarpnäcksstaden var redan på planeringsstadiet tänkt som en levande komplett småstad, med såväl handel, service som arbetsplatser integrerat med bostäder. De som hade sitt arbete i området erbjöds ursprungligen också förtur i bostadskön.

I utkanten av fältet finns ett kontors- och industriområde med kanske 750 arbetsplatser fördelade på nära 100 företag. Återbrukscentrat och några handelsträdgårdar ligger också i utkanten men annars återfinns det mesta av handel och service centralt i stadsdelen. Idag finns post, vårdcentral med apoteksfilial, stadsdelsförvaltning, ICA och Konsums livsmedelshallar, tre mindre servicebutiker, tre frisersalonger, sju matställen, två tobakshandlare, fyra klädaffärer, skräddare, kemtvätt, skomakeri samt ett antal kontor. Flera av företagen är medlemmar i Skarpnäcks Företagarförening.



*Ett uppskattat inslag i stadsdelslivet är torghandeln på Skarpnäcks allé.*

## Skarpnäcks stadsdelsnämnd

När Stockholms stad år 1991 inledde försök med en utökad när demokrati var Skarpnäck ett av de tre områden där politiskt tillsatta stadsdelsnämnder infördes. Ansvar för stora delar av den kommunala servicen lades på nämnderna. Närheten till de styrande avsågs ge medborgarna en ökad kontroll och större förtroende för de folkvalda.

Kortare beslutsvägar, minskade administrationskostnader, lättare att samverka och en bättre helhetssyn genom att verksam-



hetsansvariga från olika facknämnder ingår i en och samma ledningsgrupp, är alltihop slutsatser som dragits i en utvärdering av försöket. Det ansågs till och med ha slagit så väl ut att hela Stockholm nu har blivit uppdelat i motsvarande stadsdelsnämnder.

Stadsdelsförvaltningen ger ut *Kontakt*, en tidning för alla som bor och arbetar på Skarpnäcksfältet, som informerar om vad som händer i allmänhet på fältet och om förvaltningens verksamhet. Från nyåret 1996 finns även Stockholm stads första medborgarkontor vid Skarpnäcks torg. Kontoret fungerar som en plats där Skarpnäcksborna kan träffa personal från förvaltningen och få information och hjälp med allt som rör den kommunala verksamheten.

## Skarpnäcks fortsatta utbyggnad

Även om målsättningen med Skarpnäck var att bygga en komplett stad betyder det inte att allt redan från början var färdigt och oföränderligt. Exempelvis kan lägenheter invändigt förändras med olika hyresgästers olika preferenser, lokaler som skiftar ägare kan behöva förändras, ändrad inriktning på verksamheten i skolorna eller ungdomshuset kan också medföra ombyggnader eller omdisponeringar.

Kontors- och industriområdet i utkanten är ännu inte färdigutbyggt. Ungefär hälften av den byggbara marken är fortfarande outnyttjad. Det kommer antagligen också att dröja en tid innan efterfrågan på sådana lokaler riktigt har återhämtat sig efter 1980-talets överretableringar i Stockholmsregionen.

Nyligen fattade Stockholms gatu- och fastighetsnämnd preliminärt beslut om uppförandet av 25 ekologiska stadsradhus i kvarteret Flygmekanikern. Beslut finns även om att undersöka möjligheterna att få till stånd en nybebyggelse och markanvisning längs Skarpnäcksvägen.

Vid sidan av större projekt sker hela tiden kontinuerligt smärre förändringar och förnyelser av den yttre miljön, såväl vid de offentliga torgen och gatorna som vid de halvprivata kvartersgårdarna. Skarpnäck lever och utvecklas.



*År 1994, tio år försenat, blev den snabba spårförbindelsen med Stockholms innerstad verklighet.*

# Att bo på Skarpnäcksfältet



Jan Nygren, socialdemokratisk samordningsminister 1994–96. Foto: Pentti Karpinen.



Det bor nära 9000 personer på Skarpnäcksfältet. Alla är kanske inte lika välbekanta som riksspelmannen Åsa Jinder eller Jan Nygren, som många ville ha som socialdemokratisk partiledare 1996. I området bor även minst två riksdagsledamöter, nämligen Vänsterpartiets vice gruppledare Eva Zetterberg och socialdemokraten Nikos Papadopoulos. På de följande sidorna är det dock inte de utan Maritha, Ann-Marie och Stefan samt Monica och Lars Olof som berättar lite om hur de tycker det är att bo på fältet.



# Maritha



Maritha och Allan på loftgångsbalkongen.



Marinas impression av sitt hus i Skarpnäck.



Maritha hade flyttat runt i olika söderförorter som Rågsved och Haninge innan hon 1988 hamnade på Skarpnäcksfältet. De sista ett och ett halvt åren har hon och dottern Marina bott på Horisontvägen. Där tänker de bo kvar, i alla fall så länge industritomten på andra sidan gatan är obebyggd och utsikten fortfarande är fri. Samtidigt som Maritha, liksom många andra på fältet, tycker att blandningen av arbetsplatser och bostäder gör stadsdelen levande så vill man naturligtvis gärna ha kvar de öppna ytor och grönområden som finns runtom.

För Maritha är Skarpnäck en egen stad. In till Stockholm åker man bara om det är något alldeles speciellt. Annars försöker hon göra det mesta på fältet och driver egen verksamhet utifrån bostaden. Marina går på dagis på gården bredvid vilket bidragit till ett rikt socialt nätverk. För dem som inte har barn, eller hund, tror Maritha att det kan vara lite knepigare. Det finns inte alltför mycket föreningsliv eller annat för de äldre.

På loftgången där Maritha och Marina bor har det med tiden blivit ett lättsamt umgänge med enda grannen Allan. Man ser till varandras lägenhet när någon är borta, lånar socker, fikar ihop på balkongen eller bara sitter och pratar en stund. På andra sidan huset, med uppsikt från sovrumsfönstren, har man en fin gård där kvarterets killar och tjejer spelar fotboll eller basket var och varannan kväll när vädret tillåter. Gårdarna i kvarteren är olika. Bäst är nog de som har en stor ren gräsyta som kan användas på olika sätt, och inte är alltför bortplottrad med gångar och buskar. En annan tillgång som Maritha tycker är fin är koloniträdgårdsområdet där hon har en lott och odlar bär, grönsaker, potatis och blommor.



Maritha är även med i ett gäng på 10–20 tjejer i Skarpnäck som håller på med konst och konsthantverk i olika former. Man träffas högst informellt ungefär en gång i månaden för att arbeta, umgås, snacka och stötta varandra. Varje år, någon gång i maj–juni, ordnar man sedan en utomhusutställning på Ekudden där årets arbeten visas. Vid ytterligare två tillfällen varje år samlas jättemycket folk på Skarpnäcksfältet. Dels vid Valborg, med sång och fackeltåg till jättebrasan vid Parkleken, dels under Skarpnäcksfestivalen då folk verkligen går man ur huse och vandrar mellan olika stånd och jippon längs allén.

Om stadsdelsnämnden har Maritha blandade meningar. Det är nog inte så mycket kontakt mellan politikerna och invånarna som det kunde vara. Många beslut tas väl snabbt medan de boende kanske engagerar sig för lite, säger inte ifrån. Maritha undrar vad som kommer att hända när dagens stora småbarnskull blir tonåringar. Samtidigt finns det mycket positivt som exempelvis den utbredda miljömedvetenheten. Stockholmshem tycker hon sköter sitt område bra och är ofta öppna för olika förslag. Det som Marina tycker är bäst och roligast är att få vara nere på gården och leka med bästisen Jessica.

## Ann-Marie och Stefan

När Ann-Marie och Stefan med dottern Judith flyttade ut till Skarpnäcksfältet 1990 så var det med blandade känslor man lämnade söder och innerstaden. Stefan hade i yngre dagar ofta varit på fältet och spelat baseboll men i övrigt var det en för dem helt ny och obekant miljö. Judith började på dagis och fick många kamrater bland alla barn i området. Som i många mindre städer, men knappast i Stockholms innerstad, kan hon och kompisarna här själva vara ute på gårdarna och leka.

Över huvud taget så tycker de att det finns mycket på fältet som är bra för en barnfamilj, och framför allt då just för barnen. Ann-Marie och Stefan framhåller exempelvis bibliotekets suveräna barnavdelning och barnteatern, som gärna och ofta besöks. Vuxenavdelningen anser de nog lämnar lite i övrigt att önska. Lite grand samma sak är det när det gäller affärer, det mesta finns att få tag på, men för en vuxen vill Ann-Marie likna utbudet vid "en mild grevé". De saknar någonting lite kryddstarkare.

Som så många andra betonar de starkt att det bästa med fältet, den i särklass största tillgången, är närheten till naturen, till skogen och sjöarna. Som naturmänniska i allmänhet, men även kulturgeograf till yrket, kan Stefan gå runt i området och förundras över floran. Kattfot, slagg och gamla slätterväxter som för den invigde berättar om vad som en gång fanns, nämligen åkerfält, ängs- och betesmarker, där det idag är bostadsbebyggelse.

*Ann-Marie och Stefan med barnen Judith och Isa samt Judiths kompis Jessica och kusin Jenny.*





## Monica och Lars Olof

Monica och Lars Olof letade egentligen efter en villa med få rum men stor rymd. De fann dock aldrig drömhuset, det som stämde exakt. Lars Olof, som bodde i en Stockholmsshemslägenhet närmare stån, ringde då upp förvaltningen och frågade om inte de hade någonting på gång någonstans som kunde svara mot deras önskemål. ”Jo, vi har något rätt speciellt i Skarpnäck”, blev svaret. Några dagar senare åkte de tillsammans ut till fältet som då fortfarande var en enorm byggarbetsplats. Med bygghissen for de upp till elfte våningen i punkthuset, landmärket, mitt på den blivande Skarpnäcks Allé. Huset var ännu inte mer än en rå betongstomme, men den minst sagt spektakulära utsikten över nästan hela Södertörn var densamma då som nu. Lägenheten blev inte mindre spektakulär, två plan varav det övre som en stor ateljé med delvis dubbel takhöjd.

I en sådan lägenhet skulle man naturligtvis kunna trivas nästan var som helst, men det är ändå inte var som helst man kan spanna på sig skidorna utanför dörren och ge sig ut på milslånga dagsturer. För Monica och Lars Olof är det kanske framför allt just vintertid man njuter av och utnyttjar den fantastiska naturen. Man hade dock sedan tidigare en lott i koloniträdgården bredvid där en hel del tid också tillbringas.

Monica och Lars Olof menar sig kanske inte utnyttja hela det utbud som de säger faktiskt finns i Skarpnäck, förutom naturen då förstås. Men när barnbarnen kommer på besök hinner det inte gå lång stund innan de dras med ner till minidjurparken, ”rena rama Villa Villerkulla” – enormt uppskattad enligt Lars Olof. Själva går de gärna till Kulturhuset när filmklubben visar någon bra film. Den numera traditionella festivalen i augusti





*Högst upp i punkthuset vid Skarpnäcks allé bor Monica och Lars-Olof i en lägenhet i två plan med luft och rymd.*



tycker de också är en stor tilldragelse. ”Då är vimlet och folklivet på fältet nästan så som det en gång beskrevs i de broschyrer som presenterade framtidens Skarpnäck när det ännu höll på att byggas.”

## USK' s enkät bland Skarpnäcksbor

USK, Stockholms stads Utrednings- och StatistikKontor, gjorde våren 1995 för tredje gången en omfattande enkätundersökning bland Skarpnäcksborna om deras inställning till sin stadsdel. Jämfört med de tidigare undersökningarna visar det en i många avseenden allt positivare bild. En stor majoritet av de tillfrågade svarade att de trivs ganska eller mycket bra med att bo här. Utflyttningen minskade, boendetiden ökade, det vill säga allt fler bor kvar allt längre. Känslan av lokal förankring hade växt sig starkare. Till viss del kan detta kanske förklaras med att det fortfarande är en mycket ung stadsdel och att fler naturligtvis har bott här längre ju äldre den blir. Men samtidigt är siffrorna ”positivare” än för flera betydligt äldre områden kring Stockholm.

Sådant man var speciellt nöjd med var exempelvis parkleken, biblioteket, Kulturhuset och kollektivtrafiken. Även Stadsdelsnämndens existens och aktiviteter hade gradvis blivit kända och förankrade bland allt fler. Miljöåtgångarna hade fått starkt genomslag och kändes till och stöddes av de allra flesta på fältet.

Med en mycket efterlängtd utökning av apoteksservicen, med installerandet av bankomater och kanske ett systembolag, skulle ytterligare några steg tas i riktning mot den en gång planerade bilden av den kompletta staden.





# Siffror och fakta



*Konstnärlig utsmyckning vid port.*

## Skarpnäck och Skarpnäcksfältet

I hela Skarpnäck bor det nära 38 000 personer. Av dessa bor cirka 8 700 på de 178 hektar som utgör Skarpnäcksfältet. Nästan en tredjedel av de som bor här är under 20 år. Omkring 2 200 personer har sin arbetsplats på fältet, nära hälften av dem inom offentlig förvaltning. Nästan var femte person som arbetar här bor också i området.

Det finns 3 400 lägenheter på fältet, så gott som samtliga byggda efter 1983. Av dessa lägenheter återfinns 39 % inom det kommunägda bostadsföretaget Stockholmshem, 36 % i bostadsrättsföreningar medan återstående 25 % ligger i hus som ägs av privatpersoner eller företag. Storleksmässigt fördelar sig lägenheterna på följande sätt: 1 rum och kök 7 %, 2 rok 26 %, 3 rok 37 %, 4 rok 25 % samt 10 % med 5 rok eller större.





*Punkthuset vid Skarpnäcks allé.*

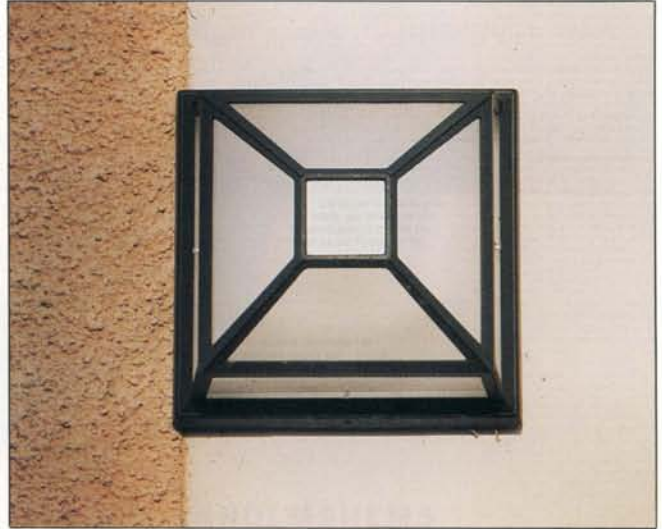
## Stockholmsshems bostäder på Skarpnäcksfältet

Stockholmsshem äger och förvaltar 15 fastigheter på fältet, uppförda 1984–89. I dessa ryms 1 201 lägenheter på totalt ca 85 000 m<sup>2</sup>, 106 lokaler på ca 19 000 m<sup>2</sup> samt 830 garageplatser i parkeringshus. Lägenheterna utgör ungefär en tredjedel av det totala antalet lägenheter i området.

De 1 201 lägenheterna fördelar sig på 5 lägenheter mindre än 2 rum och kök som har en medelyta på 48 m<sup>2</sup>, 532 lägenheter om 2 rok med i snitt 57 m<sup>2</sup>, 315 lägenheter om 3 rok med 76 m<sup>2</sup>, 303 lägenheter om 4 rok med 90 m<sup>2</sup> samt till sist 46 större lägenheter med i genomsnitt 110 m<sup>2</sup>. Samtliga är handikappanpassade och ca 100 upplåtes för olika former av grupp- och äldreboende.

Alla trappuppgångar har hiss, medan tvättstuga, gemensamhetslokal, cykel- och mopedrum samt garage i parkeringshus finns i varje kvarter.

# Stockholmshem



Stockholmshem bildades 1937 och är landets näst största bostadsbolag. Vi ägs av Stockholm stad. Företagets affärsidé är att långsiktigt äga och utveckla bostäder i Stockholm för dem som väljer en prisvärd och modern hyresrätt som boendeform. Årsomsättningen är ca två miljarder kronor och våra fastigheter har ett bokfört värde på ca åtta miljarder kronor.

Fastighetsbeståndet på närmare 1 000 fastigheter är jämnt fördelat över vår stad och rymmer lika många hus som en medelstor svensk stad. Det innebär att vi året runt, dygnet runt förvaltar ca 35 000 lägenheter och över 4 000 lokaler fördelade på tre miljoner kvadratmeter och lika mycket markområden.

Som landets första bostadsbolag erbjuder vi våra hyresgäster att själva måla, tapetsera och sköta om golven eller att köpa dessa tjänster av oss. Poängen är att hyresgästen kan påverka sin hyra och sätta en individuell prägel på sitt hem. Våra hyresgäster erbjuds också möjligheter att kunna byta sin lägenhet via den interna

kön för att på så sätt nå sina drömmars bostad.

För den som strävar efter att bli sin egen har vi ett förmånligt "Starta eget"-paket där vi erbjuder en låg hyresnivå på lokaler och rådgivning inför nyföretagandet.

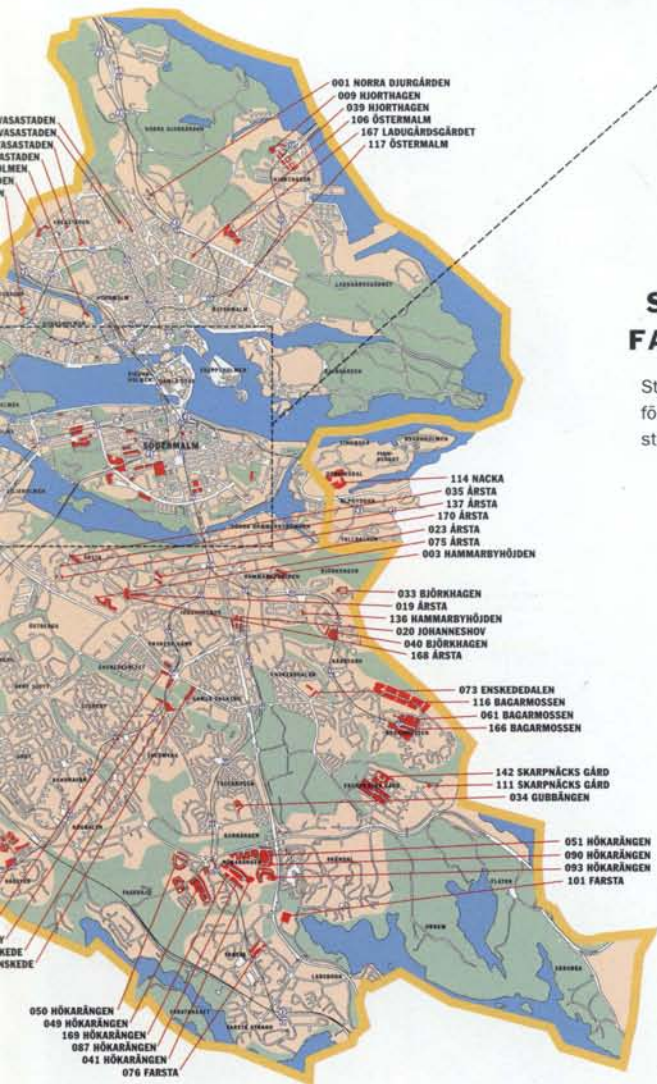
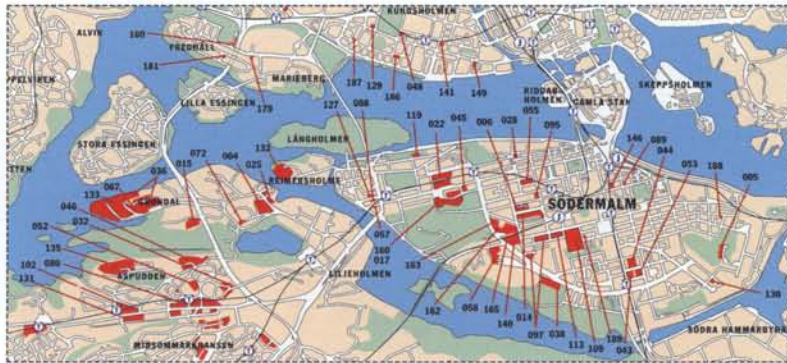
Stockholmshem har redan från början månat om att satsa på kultur och konstnärlig utsmyckning. Nästan alla områden pryds av konstverk och i samband med att vi renoverar kompletterar vi med ny konst för att förstärka hyresgästernas identifiering med sitt område.

Miljöfrågorna kommer att spela en betydelsefull roll inför 2000-talet. Vi förnyar därför fastigheterna så att hyresgästerna skall kunna återvända och återvinna så mycket som möjligt. Vid renoveringar och nybebyggelse används miljöriktiga material. Stockholmshem har med tiden övergått från att vara stor bostadsproducent till att bli en utpräglad serviceorganisation med stort ansvar för hyresgästernas välbefinnande.





 **AKTIEBOLAGET  
STOCKHOLMSHEM**



## STOCKHOLMSHEMS FASTIGHETSINNEHAV

Stockholmshems 35.000 lägenheter är fördelade på 164 områden av varierande storlek.

001 NORRA DJURGÅRDEN  
009 NIOHTHAGEN  
039 NIOHTHAGEN  
106 ÖSTERMALM  
167 LADUGÅRDSÅRDET  
117 ÖSTERMALM

114 NACKA  
035 ÅRSTA  
137 ÅRSTA  
170 ÅRSTA  
023 ÅRSTA  
075 ÅRSTA  
003 HAMMARBYHÖJDEN

033 BJÖRKHAGEN  
019 ÅRSTA  
136 HAMMARBYHÖJDEN  
020 JOHANNESHOV  
040 BJÖRKHAGEN  
168 ÅRSTA

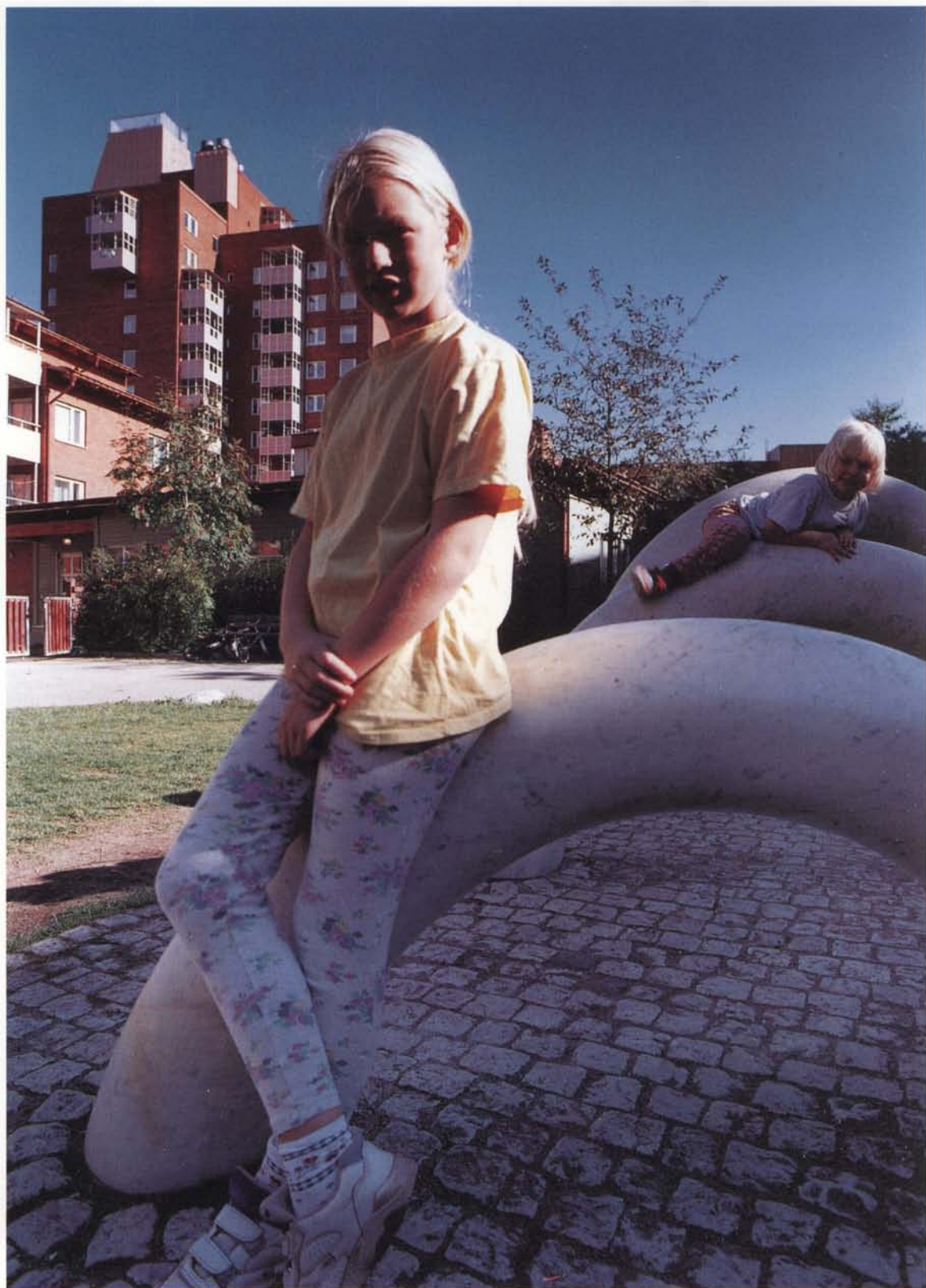
073 ENSKEDEDALEN  
116 BAGARMOSSEN  
061 BAGARMOSSEN  
166 BAGARMOSSEN

142 SKARPNÄCKS GÅRD  
111 SKARPNÄCKS GÅRD  
034 GUBBÅNGEN

051 HÖKARÅNGEN  
090 HÖKARÅNGEN  
093 HÖKARÅNGEN  
101 FARSTA

050 HÖKARÅNGEN  
049 HÖKARÅNGEN  
108 HÖKARÅNGEN  
087 HÖKARÅNGEN  
041 HÖKARÅNGEN  
076 FARSTA





# Litteratur

För den som är intresserad av att läsa mer finns det en hel del att tillgå på biblioteket i Skarpnäcks Kulturhus. Där kan man dels hitta litteratur om Stockholm i allmänhet, dels har de en hylla med enbart material om Skarpnäck; tidningsklipp, utredningar och annat. Det mesta av det som använts som underlag för den här skriften återfinns på biblioteket.



*Årsredovisning 1994*

AB Stockholmshem.

*Stockholmshem 1937–1987*

Jubileumbok, AB Stockholmshem 1987.

*Storstockholms bebyggelsehistoria*

Ingemar Johansson, 1987.

*Stockholms gatunamn*

Stahre, Fogelström, Ferenius, Lundquist, 1992.

*Planering för Stockholm 1923–1958*

Göran Sidenbladh, 1981.

*Stockholm – stad i utveckling 1–6*

Stockholms informationsnämnd och Sune Malmquist, 1979.

*Söder om tullen*

Per Anders Fogelström, 1964.

*Skarpnäcks Gård, en historik*

Eric Thorsén, Stockholms universitet 1979.

*Kommentarer till Bodings karta över Skarpnäck 1756*

Stefan Höglin, 1995.

*Årstadagboken 1793–1812*

Märta Helena Reenstierna, 1993.

*Skarpa by*

Anders Bergman, 1994.

*Från Bredäng till Skarpnäck*

Torsten Westman, Tidskriften Arkitektur 7–80.

*Skarpnäcksstaden Stockholm*

Leif Blomquist, Tidskriften Arkitektur 1–87.

*Det här ville vi med Skarpnäcksstaden*

Leif Blomquist, Tidningen Kontakt 4–94.

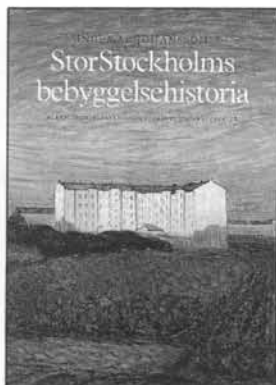
*Områdesfakta för Stockholm, Skarpnäcksfältet*

USK, Stockholms Utrednings- och Statistikkontor, 1995.

*Enkätundersökning om Skarpnäcksbornas inställning till sin stadsdel*

USK, Stockholms Utrednings- och Statistikkontor, 1995.

*Skarpnäck, Samråd om förslag till Översiktsplan 96 för Stockholm*  
Stadsbyggnadskontoret, 1995.





# *Skarpnäck*



**AKTIEBOLAGET  
STOCKHOLMSHEM**