

Blackeberg



Innehåll



Förord 1

Historia och kuriosas 3

Från skärgårdslandskap till jordbruksbygd □ *Medeltiden och den kristna expansionen* □ *Reformationen* □ *Adelns intåg* □ *Tyska Botten och kungens väg* □ *Råcksta gård* □ *Blackebergs torp* □ *Snuskungen* □ *Västerort i förvandling*



Storstockholms utbredning och stadsplaneidealens utveckling under 1900-talet 17

Vändpunkten vid sekelskiftet □ *Trädgårdsstäder och småstugor* □ *Bostadsbrist och bostadspolitik* □ *Efterkrigstiden* □ *Miljonprogrammet* □ *Åter mot sekelskiftet* □ *Inför framtiden*



Blackebergs planering och bebyggande 27

Ett bysamhälle tar form □ *Blackeberg och Folkhemmet* □ *Arkitektur* □ *Lägenheter* □ *Gatu-, kvarters- och författarnamn i Blackeberg*



Blackeberg idag och imorgon 41

Omgivningar och friluftsliv □ *Centrum och service* □ *Fritids- och föreningsliv* □ *Skolor och arbete* □ *Framtida förnyelse och utbyggnad*



Att bo i Blackeberg 49

En stadsdel att trivas i □ *Frida och Inga-Lill*



Siffror och fakta 53

Blackeberg □ *Stockholmshem i Blackeberg* □ *Arkitekter*



Stockholmshem 55

Litteratur

Skriften är framtagen av BOOM-gruppen,
KTH Arkitektur, på uppdrag av AB Stockholmshem
Text: Klas Schönning
Foto: Nino Monastra
Grafisk form: Gyllene Snittet
Tryck: Berlings, Arlov 1997

Förord

Inför 1998 då Stockholm blir Europas kulturhuvudstad berättar vi i en serie skrifter om hur några av våra bostadsområden vuxit fram och beskriver deras historiska bakgrund.

Tidsresan ger dig en spännande tillbakablick och är ett försök att skildra Stockholm ur andra perspektiv än gängse.

Skriften är också vårt försök att ge dig en ökad känsla och kunskap om det område du bor i. Materialet är framtaget av en forskargrupp på Tekniska Högskolan och spänner över bostadspolitik och kurios, om Blackebergs utveckling från stenålderns skärgårdslandskap till en modern storstadsförort. Den beskriver stadsplaneringen och arkitekturen under 1900-talet för att landa i 90-talets förtätningar. Här berättas om vilka ideal och tankar som låg bakom planeringen av stadsdelen.

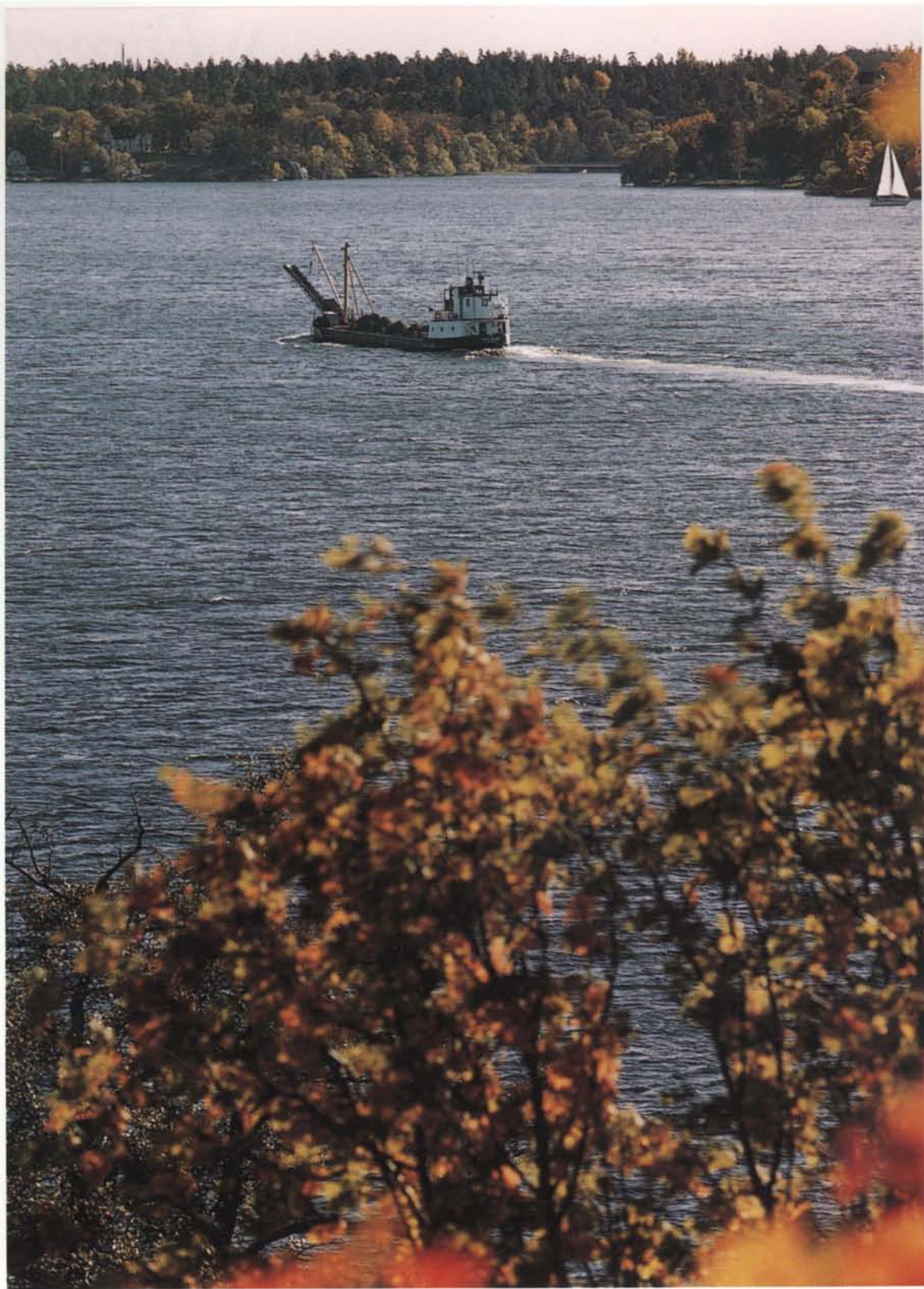
Vi hoppas att skriften skall få dig att göra nya upptäckter och kanske se ditt område med nya ögon. Samtidigt belyser den hur viktigt det är att vi tillsammans fortsätter att vårda och vidareutveckla våra områden för kommande generationer.

Stockholm i augusti 1997

BENGT FOGELSTRÖM

VD AB Stockholmshem





Historia och kuriosa



Från skärgårdslandskap till jordbruksbygd

Ännu vid stenålderns slut var stora delar av nuvarande Västerort ett skärgårdslandskap. Enstaka karga bergstoppar var det enda som stack upp ur det iskalla vattnet där det fanns såväl säl som ishavsmusslor. Fynd visar att området ändå besöktes av människor. Troligen kom de från de inre delarna av Uppland där det redan fanns åkerbruk och boskapsskötsel. Västerort var deras utmarker, kanske använt för jakt och fiske.

Först under bronsåldern växte skärgården genom landhöjningen ihop och förbands med fastlandet. När havet drog sig tillbaka lämnades fin lerjord där bördiga jordbruksmarker allt eftersom bildades och togs i anspråk av människor. Den första boplatsen i Spånga socken låg i Nälsta och anses bilda en förbindelselänk mellan stenålder och bronsålder.

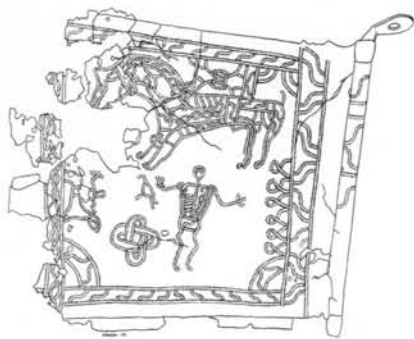
De förhistoriska tidsåldrarna:

- äldre stenålder	- 4200 f.Kr
- yngre stenålder	4200 - 1800 f.Kr
- bronsåldern	1800 - 500 f.Kr
- förromersk järnålder	500 f.Kr - år 0
- romersk järnålder	0 - 400 e.Kr.
- folkvandringstid	400 - 550 e.Kr.
- vendeltid	550 - 800 e.Kr
- vikingatid	800 - 1050 e.Kr

Historisk tid:

- medeltid	1050 - 1400 e.Kr
------------	------------------

På bronslöljeln från Grimsta som man tror graverades på 1000-talet, finns bilder som kan föreställa falkjakt. Detta var populärt i Västeuropa. Till Norden kom det antagligen genom den kontakt man fick med västerlandets sedvänjor genom vikingarikena som bildades i Frankrike och på de brittiska öarna.



Brommas strandlinjer och bebyggelse under vikingatiden. Ulvsundasjön gick då ända upp till Karsviks hage, där en hamnplats för vikingaskepp fanns. Byar växte upp i Ekeby, Riksby, Eneby, Karsvik och Ålsten och den tidigare rätt gles bebyggelse blev tämligen väl befolkad. Perioden var i hela Mälardalen ovanligt expansiv och levande. Närliggande Spånga bestod av byarna Grimsta, Räcksta, Vällingby och Hässelby.

Illustr. Bengt Lindberg. Bromma Hembygdsförenings Årsskrift 1958.



De sk torshammarringar man funnit i en del gravar tror man tillverkades som en reaktion mot den kristna missionens kors, ett slags dåtidens protestknapp "Nej till kristendom".

Teckning Bengt Lindberg. Bromma Hembygdsförenings Årsskrift 1958.

Fornlämningar i Vinstatrakten ger sedan belägg för kontinuiteten mellan bronsålder och äldsta järnålder. Vid de arkeologiska utgrävningarna kring Räcksta gård fann man ett stort gravfält som använts ända från äldre järnålder till en bit in på vikingatiden, dvs under bortåt 1000 år. Det tyder på en långvarig fast bosättning på platsen.

Fynd i form av guldföremål och fragment av glas visar att trakten nåddes av den ström av romerska och kontinentala produkter som under yngre järnålder kom till Skandinavien. Även när det gäller grav- och byggnadsskick kom nya seder och bruk som ersatte de gamla. Man övergick t ex från att bygga hus där stolpar bar upp taket till att bära upp det med timmervägg.



Under vikingatiden skedde en kraftig kolonisation av Västerort. Birka var landets viktigaste handelsplats och spelade antagligen stor roll som förmedlare av handelsvaror. Byarna kring Stockholm var vid den här tiden i regel dock mycket små. Till skillnad från de större bondbyar som fanns i södra Sverige bestod de oftast bara av en eller några få gårdar samt ättens gravplats.

Medeltiden och den kristna expansionen

Med vikingatidens övergång till medeltid övergår också det som brukar kallas förhistorisk tid till historisk tid. Det innebar dock inte att allt förändrades "över en natt". Sockenorganisationen var djupt rotad och återspeglade Uppsalakonungarnas maktställning



Johan Hadorphs teckning från 1682 anses vara den äldsta avbildningen av Bromma kyrka. Ur Bromma kyrka. Cnattingius, af Petersens 1979.

Kyrkan är den äldsta av de uppländska rundkyrkorna och antas ha byggts på 1160- eller 1170-talet. Den anses också vara Stockholms äldsta byggnad. Spånga kyrka tillkom på 1180-talet och låg vid en vik som då nådde ända in till Järfälla kyrka.



De gamla skogarna är idag populära utflyktsmål för blackebergborna.

och det stora kungliga godscomplexet med en sk kungsgård i varje härad. Ortnamn sammansatta med *-hus*, som Husby, tyder på att där kan ha funnits en sådan gård. I Spånga bodde odalbönder som i generationer brukat sin jord. Ägo gränser och vägar var sedan länge bestämda. Man levde efter mönster som i mycket kom att bli oförändrade medeltiden igenom. Gårdarna var i stor utsträckning självförsörjande, utan att för den skull vara isolerade. På marknader och handelsplatser köpte man de förnödenheter man inte själva kunde framställa, och här mötte man nyheter av olika slag från alla håll.

Med kristendomens inträngande på 1100-talet kom dock en del stora förändringar. Bl a flyttades gravplatserna och kulten från den egna gården till socknens centrum. När Spånga kyrka byggdes på 1180-talet låg den "mitt i byn", nära en viktig vägnut. Inom nuvarande Bromma sockens gränser fanns då nitton gårdar.

Brommalandet hade ett strategiskt läge omgivet på tre sidor av Mälarens fjärdar och vikar. Under medeltiden var Mälarens vattenvägar Svearikets viktigaste samfärdsled från havet in mot Sigtuna, Uppsala, Strängnäs, Västerås och hela den rika bygden runt mälärstränderna. Med Stockholms mer definitiva etablering på 1200-talet förstärktes stadens betydelse som handelsplats, men även dess beroende av omlandet för försörjning av livsmedel och andra förnödenheter. Markinnehav runt staden blev därmed ett allt viktigare medel för ekonomisk och politisk makt. Ägande av mark bestod främst i rättigheter och skyldigheter, att bruka jorden respektive betala skatt.

Närheten till Stockholm fick stor inverkan på näringslivet och den sociala strukturen. Ättens rätt till sin egen mark uppluckrades. Kyrkan blev en politisk och ekonomisk maktfaktor, och dess syn var att kyrkans rätt gick före ättens. Vissa stormän kom visserligen att äga allt mer jord men framför allt övertog kyrkan och klostren många gårdar genom förvärv och donationer. Det äldsta skriftliga vittnesbördet om Räcksta berör just en sådan donation. Enligt en notis i Stockholms stads jordebok från år 1351 skänkte en Ingeborg Thomasdotter mark i Räcksta till Klara kloster.

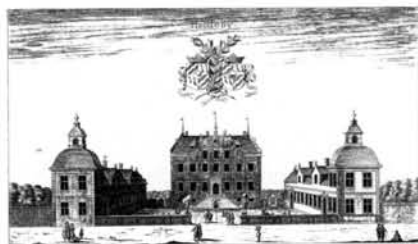
Det äldsta dokumentet på gården i Grimsta, till vilken den stora Grimstaskogen hörde, är från år 1409. I Bromma socken innehades var tionde hemman av självägande skattebönder, medan hela två tredjedelar ägdes av kyrkan och klostren. I Spånga socken var vid medeltidens slut en fjärdedel av marken i kyrkans ägo. Detta mönster var detsamma runt hela Stockholm. Störst blev Klara nunnekloster som skapade ett jordavälde av lantegendomar från Sorunda i söder till Uppsala i norr.

Reformationen

När Gustav Vasa blivit kung år 1523 vidtogs omfattande förändringar av kyrkans villkor genom den s k reformationen. Stödd på den nya lutherska läran drog han in deras tillgångar till staten. Klostren stängdes och de sociala inrättningarna och markegendomarna, som i Räcksta, flyttades sedermera över till det nyinrättade Danviks hospital som blev socknens störste markägare. Vissa gårdar som t ex Åsunda, nuvarande Ålsten, lades till Gustav Vasas eget väldiga godscomplex.

I Spånga hade frälset dock en rätt stark ställning som bestod under loppet av 1500- och 1600-talet trots räfster och reduktioner. I Bromma socken fanns vid 1500-talets mitt 39 gårdar eller hemman och några torp. För det mesta låg de samlade i byar med två till fyra gårdar i varje. Juridiskt hörde såväl Spånga som Bromma socknar, liksom bl a Järfälla, till *Sollentuna hundare i Attunaland*, som var ett av Upplands tre folkland. Den forna tingsplatsen låg på Granby gård i Husby.

Från 1500-talets sista år finns *Blackeberg* för första gången dokumenterat i skrift. I landskapshandlingarna för Uppland från år 1599 omnämns det som ett torp under Räcksta gård.



Stockholmstraktens störste jorddrott var fältmarskalken, riksrådet och rikstygmästaren Lennart Torstensson, en av Gustav II Adolfs främste krigare. På 1640-talet lät han uppföra Ulvsunda slott efter ritningar av Nicodemus Tessin d.ä. Denne, som även ritade kungliga slottet, gav det en tysk-holländsk renässansstil, av vilket det dock inte finns mycket kvar av idag.

Ungefär samtidigt som bygget av Ulvsunda pågick fullföljde riksrådet, amiralen och friherren Claes Hanson Bielkenstierna det av svärfadern, riksmarskalken Åke Axelson Natt och Dag, påbörjade bygget av Åkeshovs slott.

Det tredje stora slottsbygget i Västerort var Hässelby som påbörjades på 1640-talet av riksrådet, greve Carl Bonde och fullföljdes år 1652 av sonen och riksskattemästaren Gustav Bonde.

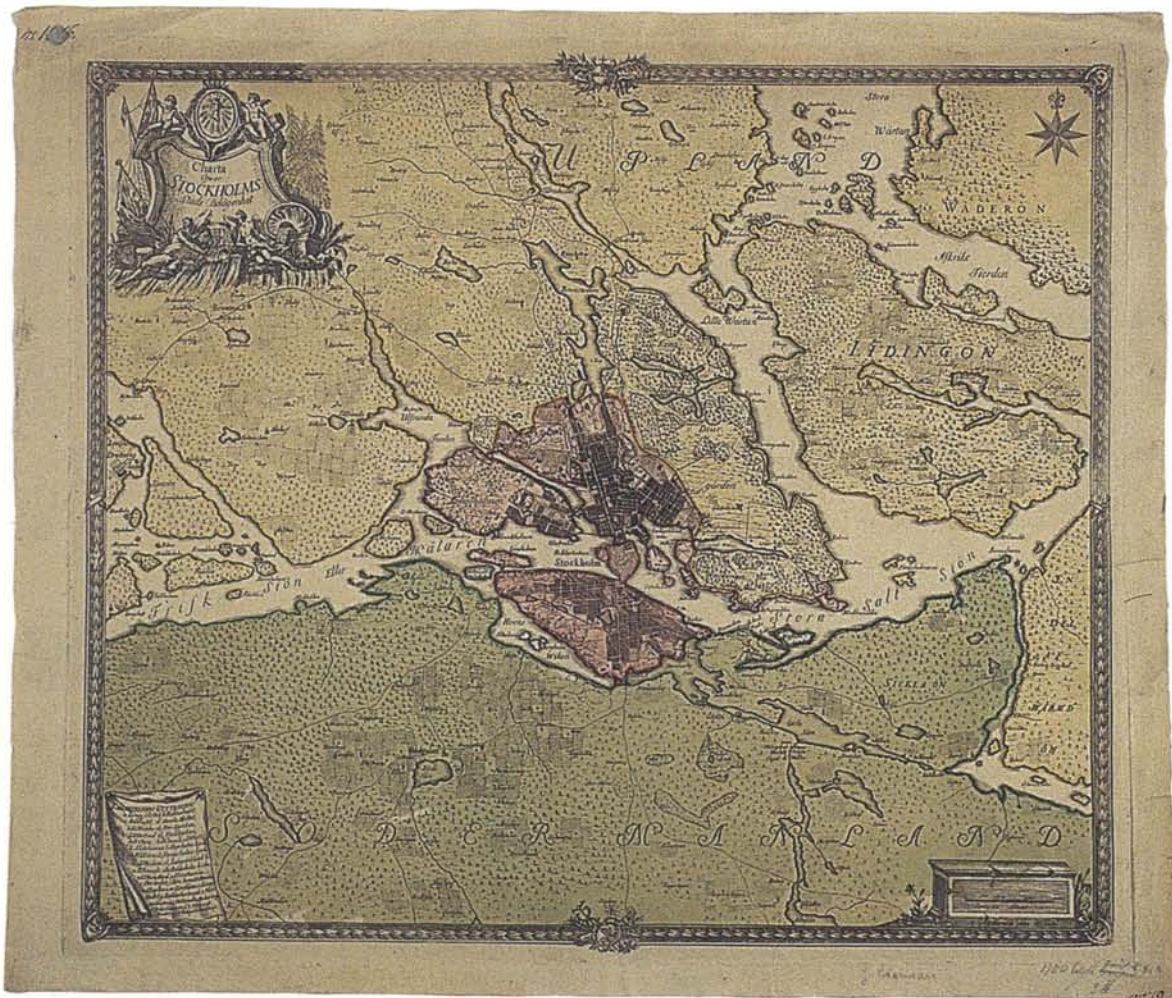
Teckning, Hässelby slott, av Erik Dahlberg. Ur Svecia antiqua et hodierna.

Adelns intåg

Sockensjälvstyret är en medeltida företeelse. De ursprungliga bestämmelserna fanns i landskapslagarna. Från skyldighet för sockenmännen att se till att kyrkan underhölls vidgades deras domäner till skatteindrivning, mantalsskrivning och på 1600-talet till en slags polismyndighet med rätt att utdöma böter och straff.

Det äldsta kartmaterialet över Brommaområdet är 1600-talets lantmäterikartor, vilka återger bebyggelsens läge och byarnas ägo-gränser. De återger i stor utsträckning de förhållanden som hade rätt sedan 1000-talet. Under 1600-talet sker dock stora förändringar av ägoförhållandena då adeln genom köp, byten, arv, sammanslagningar och uppdelningar av gårdar lägger under sig allt större jordegendomar.

Vid mitten av 1600-talet fanns det omkring 350 gods runt Stockholm. De flesta hade bildats på jord som avskiljts från Kronan eller var anlagda på gamla frälsemarker. Förutsatt att gårdarna bebyggdes med ståndsmässiga bostadshus kunde de erhålla så kallade säterirättigheter, vilket innebar fullständig skattefrihet gentemot Kronan. Rika adelsfamiljer som Oxenstierna och de la Gardie bildade ett flertal sådana större säterier. Torpen som låg



Charta Öfwer Stockholms Stads Belägenhet av Georg Biurman, ca 1750. Kungliga Biblioteket.

på markerna uppläts till småbönder mot betalning i form av dagsverken på godset.

De största gårdarna, som snarare var mindre slott, lät byggas av rikets främsta herrar. Många av dem hade på ett eller annat sätt blivit rika på trettioåriga krigets bravader. Dessutom hade de sett och blivit inspirerade av hur stormän i Europa byggde och bodde. De förnämsta egendomarna som den här tiden skapades väster om Stockholm var riksrådet Torstenssons *Ulvunda*, riksmarskalken Natt och Dags *Åkeshov* samt riksskattmästaren Bondes *Hässelby*. Det första säteriet i trakten var dock Grimsta som under en kort period åren 1630–35 fungerade som en självständig gård. Sedermera lades den till Hässelby.

Även änkedrottningen Maria Eleonora ägde under en kortare tid en gård i trakten, nämligen Nockeby säteri. När Karl XI kom till makten, reellt och inte bara till titeln som under förmyndarregeringen, var statskassan dock tom, samtidigt som krigsmakten

behövde mer pengar. År 1680 togs därför beslutet om den så kallade *stora reduktionen*, det vill säga indragningar, uppstyckningar och utförsäljningar av grev- och friherreskap liksom av större förlänningar, gods och markegendomar som adeln tidigare förlänats av Kronan.

Från att ha varit relativt välmående bredde under 1700-talet en tilltagande fattigdom ut sig över bygden. Genom inflyttning till Stockholm minskade befolkningantalet och även andelen bönder bland befolkningen minskade. Malaria var en svår folksjukdom i trakterna med centrum på Mäläröarna, man talade om *Swartsjölandsfrossa*. Koppor, lungsot, dysenteri och mässling var andra sjukdomar som spreds från Stockholm och skördade många offer.

Tyska Botten och kungens väg

Under medeltiden bestod Ängby av fyra hemman. Vid reformationen drogs de in och blev tillförda kungsgården Torvesund, nuvarande Drottningholm. På ägora nere vid Mälarens strand låg torpet Tyskbåtten liksom de kungliga stallen och färjestället över till Drottningholm. Landvägen från slottet inne i Stockholm gick då över Norrmalm – Karlberg – Solna – Bällsta bro och sedan ungefär längs nuvarande Bällsta- och Blackebergsvägen ner till Tyska Botten, där slottet hade en anställd färjekarl. I Lilla Ängby står en 1/4-milsten kvar vid den gamla Drottningholmsvägen. År 1775 omtalades den såsom *Tyska bottens landsvägen*.

När Drottningholms slott byggdes hade man tyska krigsfångar och hantverkare bland arbetskraften. Dessa fick inte bo på slottsidan utan färjades över från Brommalandet. Botten kan härledas av det tyska *Boden*, som betyder mark. Namnet Tyska Botten skulle alltså betyda ”den tyska marken”.

I början av 1780-talet gav Gustav III i uppdrag åt den då välkände arkitekten Carl Fredrik Adelcrantz att planera och bygga en kortare väg genom Bromma. Den 19 augusti 1787 kunde kungen inviga den nya Drottningholmsvägen som gick över broar vid Traneberg, Nockeby och till Drottningholm. Färjelägets betydelse för kommunikationerna var därmed borta, men marken med torpet förblev i Drottningholms ägo ända fram till år 1936. Än idag finns sista biten av vägen ner till färjestället kvar.



Vid Tyska Botten ligger idag Jehanders grusupplag.



När Vattenfalls kontorskomplex byggdes på Räcksta gård sparades den gamla huvudbyggnaden, som idag används för kurser och konferenser.

Räcksta gård

Räcksta gård, till vilken Blackebergs torp hörde, omnämndes redan år 1351 med anledning av en donationshandling till Klara kloster. Senare kom marken att tillhöra Danvikens hospital men brukades av grimstabönderna. Vid mitten av 1600-talet hamnade gården i adlig ägo och innehade en tid även sätesrättighet. Den sköttes av arrendatorer men förföll snabbt och vid Karl XI:s reduktion drogs sätesrättigheterna in.

År 1691 övertogs gården, med 400 tunnland jord och en kilometer strand längs Mälaren, av myntmästaren Anders Strömner som pant för ett obetalt lån. Strömner rustade upp egendomarna och det är under hans tid som herrgårdsbyggnaden uppförs. Han satte kvarnen vid bäcken från Räcksta träsk i drift, lät bygga en vattendriven såg och t o m en väderkvarn. Trots alla ansträngningar lyckades han dock aldrig få gården sätesförklarad igen.

Efter Strömner, som dog i Räcksta år 1730, vandrade gården under resten av 17- och 1800-talen mellan en lång rad mer eller mindre prominenta ägare. År 1872 var gården helt in-tecknad av dåvarande innehavaren och efter olika turer såldes den till en av fordringsägarna, snuskungen Knut Ljunglöf.

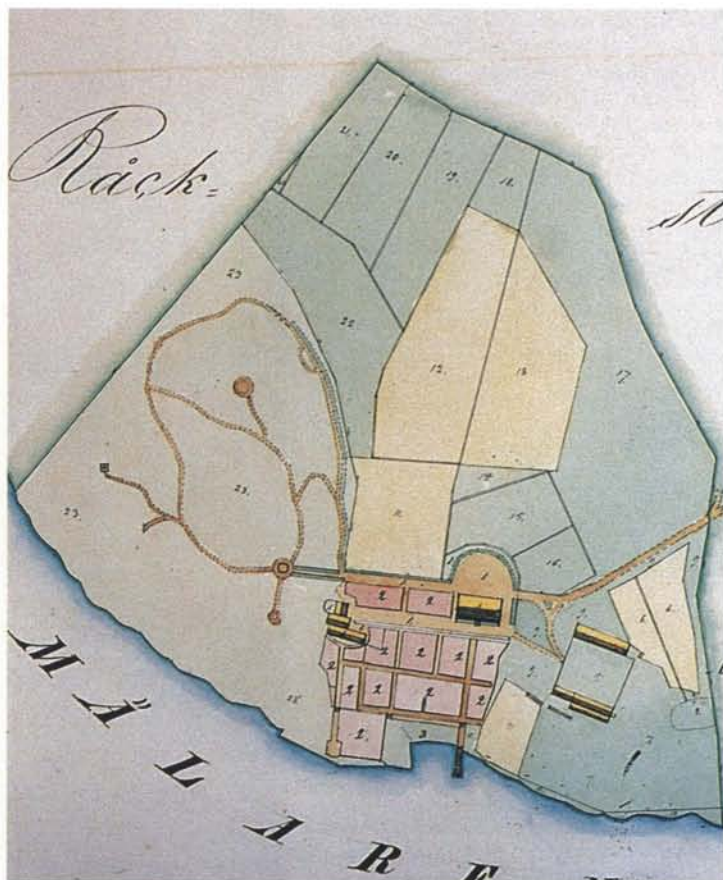


Karta över Blackeberg från år 1706.
Lantmäteriarkivet.

Blackebergs torp

Namnet Blackeberg betyder troligen *ljusgult berg*. År 1599 omnämndes Blackeberg som torp under Räcksta gård. Enligt handlingarna bodde där bonden Hans som hade 3 kor, 1 häst, 3 ston och 8 får. År 1712 bodde enligt mantalslängderna bonden Nils Andersson och en person till i torpet. I en besiktning av Räcksta gård år 1722 omnämndes "tvenne små torp" och med det ena en liten vattenkvarn. Torpen som åsyftades var troligen Blackeberg och Kvarnviken. Enligt ett rättegångsprotokoll från år 1724 anmälde Strömnerns svåger den dåvarande arrendatorn av torpet, Nils Ericksson, för olovligt bygge i Räckstaskogen.

Vid de många olika överlåtelserna av Räcksta gård på 1700-talet utgjorde alltid räntan för torpet Blackeberg en delbetalning. År 1785 lät dock dåvarande ägaren, silversmeden Per Zethelius, avsöndra Blackebergs torp från Räcksta gård och sålde det till stockholmsbagaren och handelsmannen Johan Tillander.



Detalj ur Charta Öfver Blackeberg, uti Stockholms Högdingedöme Sollentuna Härad och Spånga Socken., Författad År 1785 av Landtmätaren Jerem. Lifman, Renoverad År 1794 av Carl Chr Carpelan. Kartan visar en stor välansad trädgård och flera byggnader, bl a orangerier. Med tiden fick också Blackeberg ett allt större anseende, vilket återspeglades i ägarernas stigande sociala ställning, och området utökades allt eftersom.

Blackeberg 1841. Lantmäteriarxivet.

Då hade torpet med sitt idylliska läge vid stranden sedan länge varit ett sommarnöje för stadsbor. Kanske arrenderades marken ut till bönder och torpet till stadsbor för redan från år 1700 finns en inventarieförteckning uppgjord i samband med att glasmästaren Johan Holms arrende förlängdes. Av förteckningen framgår att huset var ovanligt präktigt och påkostat. Det hade t ex 8 glasfönster, vilket inte var så vanligt i enklare torp på den tiden.

Snuskungen

Få enskilda personer de senaste seklen har haft så stort inflytande över Blackeberg med omnejd som snuskungen Knut Ljunglöf. Redan under 16-1700-talen skaffade sig adeln gårdar, säterier

Huset ritades av den då mycket eftersökte stockholmsarkitekten Agi Lindegren. i nitiotalsrenässans med ornament i natursten. Runt omkring anlades en trädgård med spelande fontäner och blomsterrabatter i strikta geometriska former. Utanför fortsatte trädgården i en park där ovanliga trädslag som cypress, lärk, silvergran och bok inplanterades. Även ett nytt orangeri byggdes, som försåg huset och hemmet i Stockholm med blommor.



Ljunglöf lät även uppföra ett utsiktstorn, punschtornet, på en klippa vid Mälaren. Efter lång tids förfall återstår idag bara fundamentet. Foto: B. Englund 1962. SSM.

och slott utanför staden som de ofta bara bodde i på sommartid. På 1800-talet började även de mer välbeställda bland borgerskapet att skaffa sig sommarbostäder, så även Knut Ljunglöf.

Knut Ljunglöf hade år 1860 övertagit faderns framgångsrika tobaksindustri i Stockholm. Vinsterna investerade han i andra företag och i jordegendomar på Mäläröarna och i Bromma. År 1861 köpte han Blackeberg och år 1878 Räcksta gård och Lilla Ångby. Även Vällingby och Beckomberga kom att ingå i Ljunglöfs gods, liksom Tuna och Skå Edeby på Svartsjölandet.

Det var vid samma tid, år 1862, som lagen om kommunal självstyrelse fastställdes, grunden för den kommunala demokratin. Adeln och prästerna avsåg sig de sista företrädesrättigheterna framför det övriga folket. Men statsystemet med mer eller mindre livegna jordbruksarbetare blomstrade, och med sådana som arbetskraft lyckades många nyblivna godsägare förvandla gamla gården till rationella mönsterjordbruk.



Th om Ljunglöfs slott låg stallbyggnader. Flygfoto: Oscar Bladh, 1931.

En juldagsmorgon på 1930-talet på Frimurarbarnhuset. Frimurareorden hade drivit barnhem och utbildning, i sk hitebarnshus, sedan år 1753. Då fanns ingen social trygghet och barnadödligheten var högre än 50% under de tre första levnads-månaderna.

Foto: SSM.



Ljunglöfs etta var synonymt med kvalitets-snus. Bolaget var ett av de största i Sverige, och Ljunglöf en av de rikaste i landet. Ljunglöf var även själv storsnusare. Varje morgon är ut och är in avprovade han det snus som sedan skulle levereras, för att förvissa sig om att kvaliteten var fullgod. Proverna placerades på hans arbetsbord i två små silverbägare, en för "ettan" och en för "tvåan". Fabriksarbetarna erhöll varje dag en stor strut snus och varje vecka levererades även gratis snus till ålderdomshemmen i Stockholm.

Under 1870- och 80-talen hade familjen Ljunglöf sitt sommarnöje i den gamla gården på Blackeberg. I samband med skilsmässa och en ny familj ville Knut Ljunglöf dock ha ett mer ståndsmässigt sommarviste. Gården revs och ett nytt hus uppfördes på samma plats, i sluttningen ner mot Mälaren. I Blackebergs trädgård skapades ett Drottningholm i miniatyr, som ju i sin tur var ett Versailles i miniatyr.

De stora skogarna som hörde till gården sköttes av en skogvaktare. Han bodde med sin familj i en skogvaktarbostad som låg på platsen där Blackebergs gymnasium nu ligger. Bostadshuset revs först då skolan byggdes. På platsen för gamla Räcksta kvarn lät Ljunglöf bygga en ny, som idag är Stockholms enda bevarade vattenkvarn. Kvar är även trädgårdsmästarbostaden vid Lilla Ängby. Långt efter Ljunglöfs tid, på 1930- och 40-talen, drevs där ett trädgårdsmästeri som flitigt anlätades av traktens invånare.

Efter riksdagsbeslut år 1915 förstatligades Ljunglöfs fabrik och kom att införlivas med det nya Tobaksmonopolet. Fem år senare dog Knut Ljunglöf 87 år gammal. År 1926 sålde hans son såväl Lilla Ängby som Blackeberg till Frimurareorden för 885.000 kronor. De byggde ett barnhem som ersatte det orden hade vid Kristineberg på Kungsholmen.

På 1930-talet hade samhället dock börjat ta mer aktiv del i barnomsorgen och redan år 1940 skrevs den siste eleven ut från Blackeberg och barnhemmet lades ner. Under krigsåren rekvirerades hela anläggningen för artilleriets räkning som förläggning.



Ungefär vid platsen för Ljunglöfs stall byggdes Blackebergs sjukhus.

År 1948 såldes egendomarna till Stockholm stad som planerade och byggde Blackebergs sjukhus på tomten. Det Ljunglöfska slottet användes till personalbostäder och administrationslokaler.

Västerort i förvandling

I Judarnskogen och Ålstensskogen kan man finna gamla jättetal-lar och vid Tyska Botten och i Södra Ängby ekar som man tror är minst 500 år gamla, d v s från 1400-talet! De kan ses som minnen från gångna tider och dess växtlighet. 1800-talskartor ger ännu ett lantligt intryck med tämligen gles bebyggelse men under 1900-talet har sedan Västerort och trakterna runt Blackeberg genomgått en nästan total förvandling.

Från 17- och 1800-talens befolkning i Brommatrakten på mellan 500 och 1.000 personer hade den år 1916 vuxit till 6.200, år 1925 till 15.800 för att år 1993 uppgå till drygt

53.000. Ungefär lika mycket folk bor i Vällingby–Hässelby, till vilket Grimsta och Räcksta hör, så räknar man ihop hela regionen får man en befolkningsmängd på över 110.000 personer.

Vid 1900-talets ingång började de gamla godsens ägor säljas och styckas upp för bostadsbyggande och industrietableringar. Även själva slotten och gårdarna förändrades. Många kom att utnyttjas för olika sjukhusändamål och sociala inrättningar som exempelvis Ulvsunda, Åkeshov, Beckomberga och Blackeberg. Sommarnöjesepoken från senare delen av 1800-talet började också avvecklas för att ersättas av permanentboende.

Den stora förändringen kom dock först när Stockholms stad inledde sin expansiva markpolitik i närkommunerna. Efter beslut vid ett stadsfullmäktigesammanträde i november 1904 inköptes på ett bräde, för 1,6 miljoner kronor, 70% av Bromma församling, nämligen Ulvsundas, Tranebergs, Åkeshovs och Stora Ängbys egendomar samt en stor del av Nockebyhov. År 1916 inkorporerades sedan Bromma helt med Stockholms stad.

Räcksta och Beckomberga ägor inköptes av staden år 1927. När förvärven diskuterades i stadsfullmäktige fanns det ledamöter som avstyrkte med motiveringen att egendomarna hade ett alltför avskilt läge och att stadens expansion borde riktas mot mer närliggande områden.

Den 1 september 1934 invigdes den nuvarande Tranebergsbron. Den var då världens största betongbro i ett spann med sina 181 meters längd och med 29 meter som högsta höjd över vattnet.

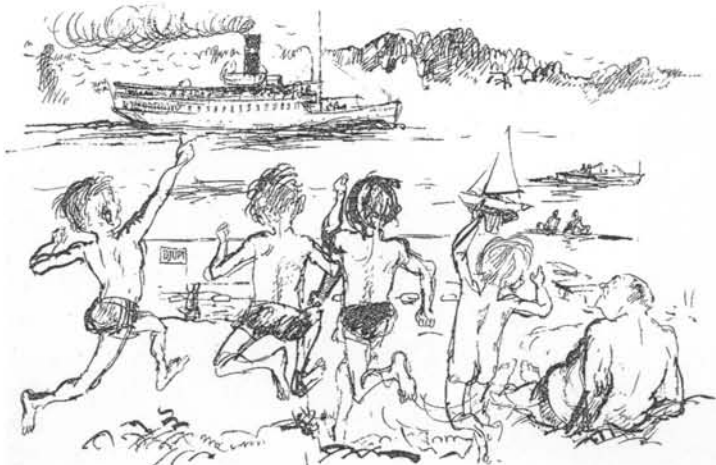
På 1930-talet planlades och byggdes även de första förortsområdena med genomgående trevåningssmalhus, som i Traneberg, Ulvsunda och Abrahamsberg. Ungefär samtidigt som det andra världskriget tog slut var hela Brommaregionen i stort sett färdigbebyggt, så när som på Blackeberg.

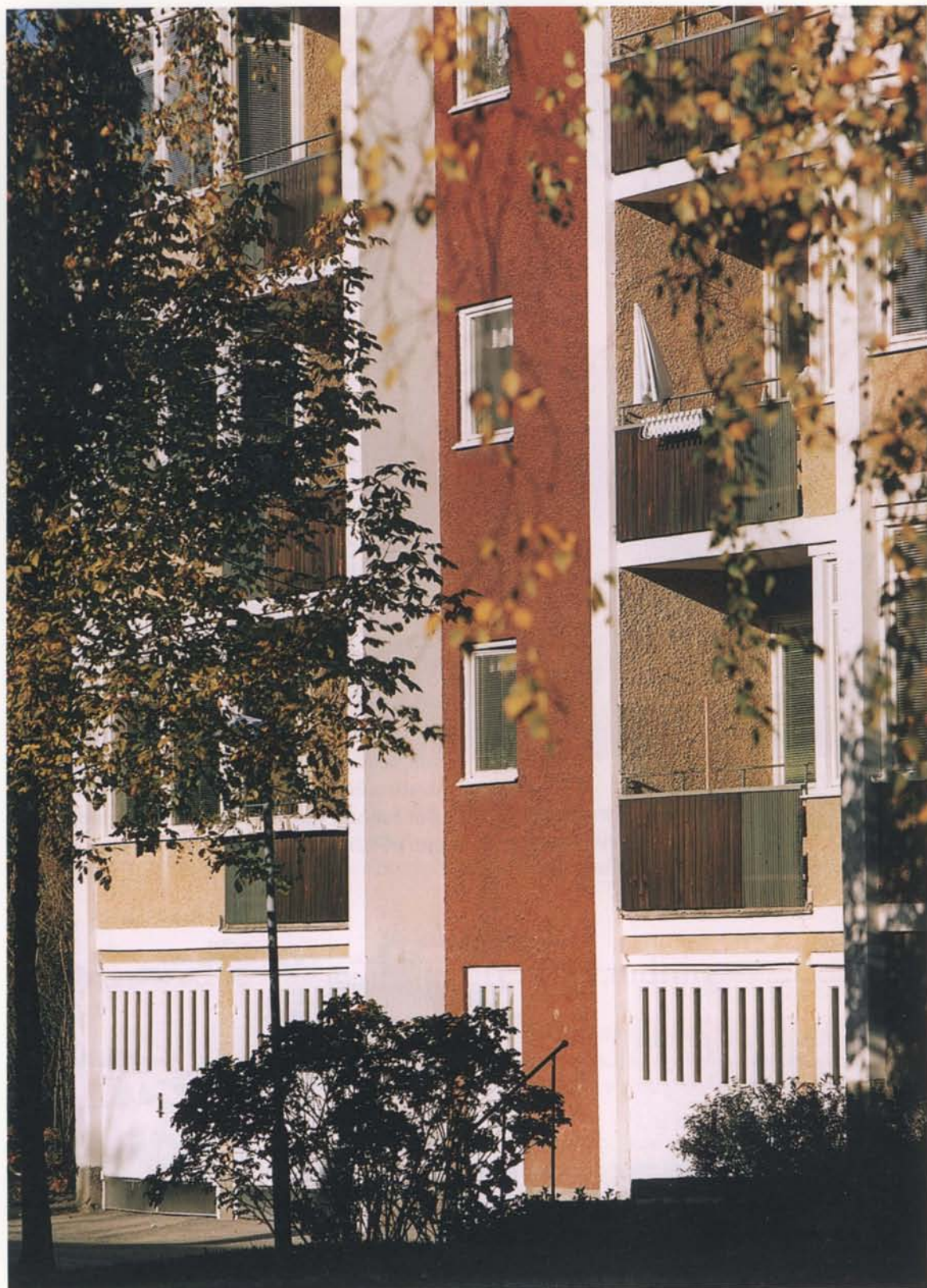


I den gamla Ljunglöfska Sjövillan driver Västerorts Aktivitetscenter café och försäljning av de produkter som tillverkas i centerets verkstäder.

Vi som var badande barn efter Mälärstränderna under 1930-talet upplevde Mälärbåtarna intensivt på vårt sätt. När ropet "Stränkan kommer" ljöd myllrade ett lämmeltåg av ungar under sjövilt jubel ner i vattnet för att med alla sinnen uppleva de magnifikt brytande svallen efter Strängnäs Express. Vågornas dån och doften av ångbåtsbiff och kolrök sitter kvar i sinnet ännu 40 år efteråt.

Ur Brommaliv. Åke Erikson, 1977.





Storstockholms utbredning och stadsplaneidealens utveckling under 1900-talet



Vändpunkten vid sekelskiftet

Sekelskiftet har beskrivits som en vändpunkt i Stockholms utveckling till storstad. En utveckling som i många avseenden har kännetecknats av ett allt större kommunalt engagemang och inflytande inom allt fler samhällsområden. Stor inflyttning till Stockholm, omfattande markspekulationer och så kallat tomtjobberi hade bidragit till att skapa en akut bostadsnöd i form av höga hyror, trångboddhet och undermåliga sanitära förhållanden. Järnvägsnätet hade börjat växa redan på 1880-talet och ledde till en ny struktur för stadens omgivningar. Vid järnvägar-

Kvarteren i Blackeberg kännetecknas av fasader i mättade jordfärger, ofta uppbrutna i olika färgfält.



Kritiken växte sig allt starkare mot 1800-talets dåliga bostadsförhållanden. Den drabbade även det rådande stadsbyggnads-idealet med kasernhusbyggnade på malmarna som gjort Stockholm till en oerhört tät stenstad. Som alternativ förordades nya ytterområden med lägre och mer utspridd bebyggelse. Planen visar delar av Östermalm med Karlaplan uppe i h. Ur Malmarna, del I. Stockholms Stadsbyggnadskontor.



För ny innerstadsbebyggelse växte idéer om så kallade storgårdskvarter fram. Dessa kännetecknades av mjukare gatudragningar och stora sammanhängande gårdar utan bebyggelse i kvarterens inre. Planen visar delar av Vasastaden med Röda Berget. Ur Malmarna, del I. Stockholms Stadsbyggnadskontor.

Karta över Södra Ängby 1933. En direkt överföring av engelska trädgårdsstadsideal till Sverige låg till grund för flera områden runt Stockholm, däribland Södra Ängby.

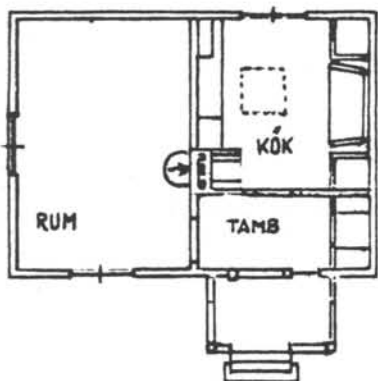
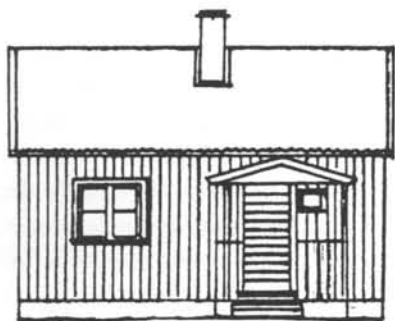
na skedde de första industrietableringarna utanför tullana. Intill dessa växte kåkstäder för de arbetande fram på privata initiativ. Mer ordnad utbyggnad i privat regi skedde i bl a Solhem med småhus men allmänt sett hörde bostadsstandarden i Stockholm till de lägsta bland Europas huvudstäder.

Bostadsfrågan ansågs fortfarande av många vara en uteslutande privat eller filantropisk verksamhet. När staden började göra markförvärv i ytterområden skedde det till en början dock utan större motstånd eller politiska strider. Syftet med förvärven var att säkra mark för framtida utbyggnader och tillgodose behov av rekreationsområden, vattentäkter liksom mark för sophantering, allt inom rimligt avstånd från innerstaden. Samtidigt handlade det om att förhindra markspekulation.

Trädgårdsstäder och småstugor

Det första område som Stockholm stad sålunda förvärvade var Enskede Gärd år 1904, och följande år Ulvsunda, Traneberg, Åkeshov och Stora Ängby. Till ytan var dessa områden tillsammans större än hela det dåtida Stockholm. Efter första världskriget följde ytterligare stora förvärv och när staden år 1931 förvärvade det som återstod av Hässelby slotts ägor var det det dittills största köpet. Det var över huvud taget i stor utsträckning gamla





Första förslaget till småstuga.
Stockholms fastighetskontor 1924.

Hägersten.
Foto: Sune H J Hellström.

År 1937 bildades AB Stockholmshem, organiserat som ett privat aktieföretag men ägt av staden och i praktiken fungerande som ett kommunalt organ. Det ursprungliga syftet var att bygga och förvalta de så kallade barnrikehusen.



gods och gårdar som lades under stadens kontroll. Ytterligare förvärv har därefter kontinuerligt gjorts fram till våra dagar. En förutsättning för Stockholms expansion har hela tiden varit kommunikationerna med innerstaden och spårvägsnätet växte hastigt ut till allt fler ytterområden.

Vid seklets början hade privata markexploatörer redan börjat anlägga områden med tät stenstadsbebyggelse i Stockholms närmaste utkanter. Från stadens ledande politiker och planerare drevs däremot tankar om bostadsbyggande i form av egna hem.

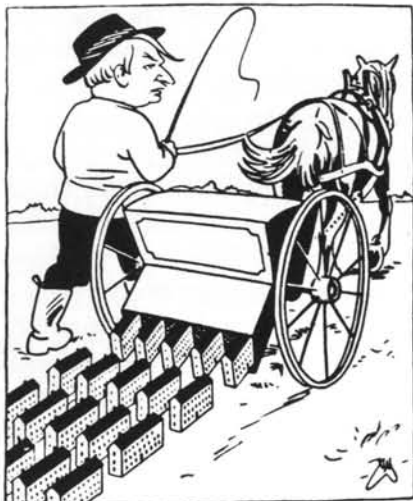
Spårvägarna gav möjligheter att utnyttja stadens nya markförvärv för nya förorter, formade med den svenska småstaden som ideal men också med utländska förebilder. Kring hållplatserna växte välordnade trädgårdsstäder upp, exempelvis i Bromma år 1913. Huspriserna i trädgårdsstäderna var emellertid för höga för det stora flertalet bostadssökande. Under 1920-talet började därför den så kallade *småstugerörelsen* att växa fram. I områden som staden upplät uppfördes små enfamiljshus i form av självbyggeri med fabriksfärdiga träelement. Högst tre rum och kök fick de innehålla och den bostadssökande kunde få låna upp till 90% av kostnaderna om man klarade resten genom eget arbete. Självbyggeri i stadens regi startade bland annat i Olovslund år 1927. De första förslagen till småstuga var egentligen inte mycket mer än en vinterbonad kolonistuga. Med yttermåtten 5 x 7 meter innehöll den endast ett rum och kök.

Parallellt med egnahems- och småstugerörelserna växte även *koloniträdgårdsrörelsen* fram. Initiativet togs av Anna Lindhagen med idéer från Tyskland. Lotterna var från början främst tänkta som ett komplement till arbetarnas knappa kosthåll, samtidigt som de gav möjlighet till verksamhet i friska luften.

Från den första tidens politiska enighet inträdde efterhand en reaktion mot stadens allt expansivare markpolitik, med heta politiska strider som följd. Detta föranledde ett ofta citerat yttrande 1912 i stadsfullmäktigeförsamlingen av bankdirektören Knut Wallenberg, som förutom att han själv representerade stora markintressen även var ledamot av fullmäktige: *Jag vill bara konstatera, att alla de köp, vi hafva gjort under de nära 30 år jag suttit i stadsfullmäktige, hafva varit fördelaktiga. Och jag kan säga, att alla de förslag till köp, vi hafva avböjt, så hafva vi gjort en dumhet.*

Bostadsbrist och bostadspolitik

De nya villaförstäderna och egnahemsområdena bidrog emellertid endast i ytterst begränsad utsträckning till att avhjälpa bostadsbristen. Dessutom ökade bara under 1920-talet invånarantalet i Stockholm med nära 20%. Den vanligaste familjebosta-



Den hustyp som har kommit att karaktärisera flera 1930-talsområden, som exempelvis Hammarbyhöjden, är det så kallade smalhuset. Till formen en enkel huslänga med vanligtvis tre våningar och ett djup av 8–10 meter. Lamellsystemet med uppräddade smalhus drevs dock till en viss monotonitet och utsattes för allt hårdare kritik. Teckning: Nils Melander i SvD 1938.

den, även för barnrika familjer, var i början av 1930-talet en lägenhet om ett rum och kök, det vill säga precis så som det var vid sekelskiftet. Motståndet mot en aktivare bostadspolitik, liksom mot att bygga flerbostadshus på de lantegendomar staden förvärvat, bröts definitivt först på 1930-talet. Socialdemokraterna kom då till makten på sitt radikala program för avskaffandet av arbetslöshet och bostadsnöd. För dem stod *de gamla, ohygieniska, trånga och mörka hyreshusen som monument över en tid då fastighetsägare öppet sugit dryga hyror ur fattiga arbetare.*

Idéer från 1920-talets Tyskland om funktionellt utformade lägenheter, lamellhus och lamellhusstadsplaner samt om bostadsbyggande med samhällets stöd vidareutvecklades i Sverige under de följande decennierna. Bakom fanns tankar och program för det sociala livet och de hygieniska förhållandena, liksom visioner om natur och grönska. I stället för slutna kringbyggda kvarter skulle husen nu stå fria i ett öppet parklandskap, orienterade i bestämda väderstreck för att få maximalt med ljus och luft.

År 1935 tog Riksdagen beslut om inrättandet av en låne- och bidragsfond genom vilken kommunerna kunde ordna bostadsförsörjningen för *"mindre bemedlade barnrika familjer"*. I Stockholm och övriga landet började därmed allmännyttiga bostadsbolag att bildas.

Genom att byggandet skedde på områden som staden ägde kunde denna själv stå för planläggningen för att sedan upplåta marken med tomträtt. År 1939 blev ett rekordår vad gäller



Ramvägen, Gubbängen.
Foto: Sune H J Hellström.

bostadsproduktionen ditintills i Stockholm. Under krigsåren 1939–45 bromsades utvecklingen dock upp. De allmännyttiga bolagens byggande var ursprungligen inriktat på så kallade *barnrikehus*. I dessa uppläts lägenheterna med låg hyra åt familjer med minst tre barn under 16 år och begränsade inkomster. Några år efter kriget ändrades lånevillkoren och bostadsformen övergavs då den ansågs som segregerande. Nytt och bestående var ändå de funktionalistiska idealen om ljusa öppna områden, praktisk ändamålsenlighet och barnvänlighet – principer som allt sedan dess karakteriserat svenskt bostadsbyggande.

Efterkrigstiden

Efter kriget förväntades en depression och lågkonjunktur och myndigheterna hade därför förberett bostadsbyggnadsprogram som arbetsmarknadspolitiska åtgärder. Nu blev det, trots omställningssvårigheter och politiska spänningar, en långvarig högkonjunktur utan tidigare motsvarighet. Omvälvande förändringar av näringsliv och samhälle ledde till ett kraftigt tillväxttryck på speciellt de större städerna.

Andra världskrigets slut innebar även att det mångåriga kulturella och ekonomiska inflytandet från Tyskland bröts och ersattes med en våg av engelska och amerikanska impulser. Som honnörsord inom stadsbyggandet ersattes begrepp som *socialer Wohnungsbau* av *neighbourhood planning* och *new towns*. Om det förstnämnda tyska begreppet i första hand innebar en inriktning på de enskilda bostäderna så medförde de nya strömningarna även idéer om grannskapsenheter och nya städer.

Tanken var att innerstaden skulle avlastas genom att helt nya städer byggdes i ytterområdena. Dessa skulle fungera som självständiga stadsbildningar och vara självförsörjande i fråga om arbetsplatser och service av alla slag. Genom att bygga ut i grannskapsenheter ville man försöka komma till rätta med *storstadsförorternas anonyma enformighet och ändlösa utbredning*. I stället skulle bebyggelsen grupperas i klart urskiljbara enheter. Härigenom skulle invånarna lättare kunna identifiera sig med sitt område, känna det som sin egen stadsdel.

År 1941, efter 40 års debatt, tog stadsfullmäktige till sist beslut om byggande av en tunnelbana i Stockholm. Därmed inleddes en ny epok i stadens utveckling. Under 1940-talet började också folkmängden i Stockholms ytterområden att överstiga innerstadens. Med expansionen ut i grannkommunerna följde även behov av övergripande planering och regionplaner som omfattade hela Stockholms län började utarbetas.

Planeringen och projekteringen av efterkrigstidens T-baneförorter kunde påbörjas på de markområden som återstod att



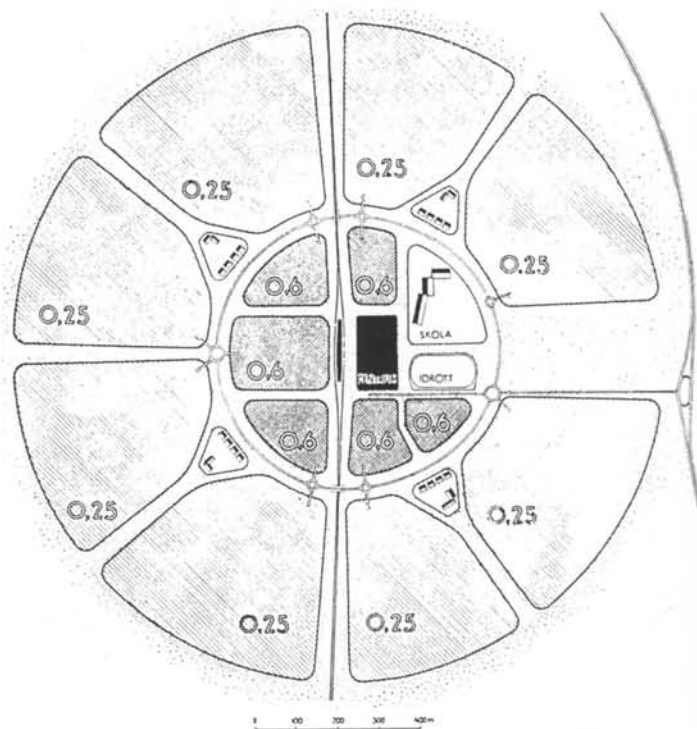
Situationsplan för Räcksta. Under efterkrigstiden försökte man i planerna för nya områdena att undvika smalhusområdenas monotonitet genom att placera hus av olika storlek i friare grupperingar, ofta i kuperad naturmark. Nya hustyper som punkthus och stjärnhus introducerades och blandades med lamellhus.



Våningsplan för stjärnhus i Gröndal.



Blackeberg är ett fint exempel på efterkrigstidens grannskapsplanering.



*T h: Schemaplan för ett förortssambälle med ca 10.000 invånare. Principen var att bilda ett centrum kring en tunnelbanestation, med torg och handel, skola och idrottsplats i mitten för att sedan ha bostadsbebyggelse i avtagande skala runt omkring.
Ur Det framtida Stockholm, 1945.*



Mellan tunnelbanegrenarnas pärlband av nya orter sparades stora sammanhängande rekreationsområden med öppet landskap som når långt in mot Stockholm. En kvalitet som är tämligen unik bland europeiska storstäder.

Ur Johansson, 1987.

T h: Vällingby.

Ur AB Svenska Bostäder, 1966.

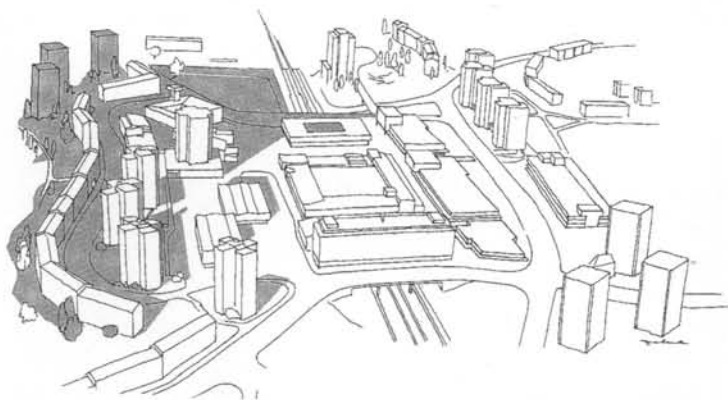


Miljonprogrammet innebär att i hela landet skulle totalt 100.000 nya bostäder byggas varje år under den kommande tioårsperioden, vilket också genomfördes. För att möjliggöra detta skapades nya finansieringsformer och byggbranschens påbörjade industrialisering påskyndades kraftigt. Skärholmen centrum.

Ur AB Svenska Bostäder, 1968.

exploatera. I generalplanen från år 1952 linjerades upp en strategi där Stockholm skulle växa i form av en serie förorter längs tunnelbanelinjer och på stadsbyggnadskontoret hade man redan utarbetat en *schemaplan* för ett tänkt område med cirka 10.000 invånare. Efter detta mönster planerades Björkhagen i slutet av 1940-talet för att sedan följas av ytterligare några områden söder om Stockholm. De nya förorterna knöts samman och till innerstaden genom tunnelbanenätet och nya vägsystem.

Under 1950-talet utvecklades idéerna om självförsörjande stadsbildningar ytterligare vilket formulerades i den så kallade *ABC-staden*. Detta stod för Arbeta, Bostad och Centrum, som



ansågs vara de ingredienser som krävdes för att få till stånd en större grad av stadsmässighet och självständighet gentemot innerstaden. I den andan planerades och byggdes först Vällingby som blev en förebild för planerare och politiker inte bara i Sverige. Därefter följde Farsta som än tydligare kom att kännetecknas av anpassningen till det framväxande bilsamhället. Vid mitten av 1950-talet var Sverige det land i Europa som hade flest bilar per invånare.

Miljonprogrammet

Efterkrigstidens högkonjunktur medförde en snabb standardstegring och ökad efterfrågan på bostäder. Eftersom tillgängliga resurser behövdes inom den exportinriktade industrin kom bostadsbyggandet inte igång i tillräcklig omfattning.

För att, som man trodde definitivt och en gång för alla, komma till rätta med bostadsfrågan togs i riksdagen år 1965 beslut om det storslagna och storskaliga *miljonprogrammet*.



En tredjedel av miljonprogrammets lägenheter ligger faktiskt i tre- och fyrvåningars lamellhus, som de på bilden ovan från Rinkeby.

Många av de områden som tillkom under den här perioden karaktäriseras av storleken och hastigheten med vilken de byggdes. Produktionskrav styrde mycket av utformningen. Samtidigt fick lägenheterna ofta en hög plan- och utrustningsstandard. Solriktiga orienteringar hos husen eftersträvades och trafiksepareringen drevs långt, vilket av de flesta då sågs som viktigt och positivt.

Åter mot sekelskiftet

Ungefär samtidigt som miljonprogrammet började närma sig sitt fullbordande fram mot mitten av 1970-talet avstannade tillväxten och inflyttningen till Stockholm nästan tvärt. I stället för bostadsbrist fanns det plötsligt ett överskott på lägenheter. Valfriheten ökade på bostadsmarknaden och vissa av miljonprogrammets områden fick gott om tomma lägenheter och utvecklades till problemområden.

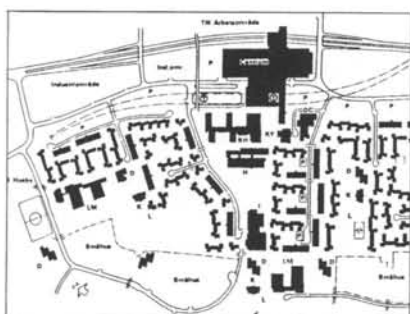
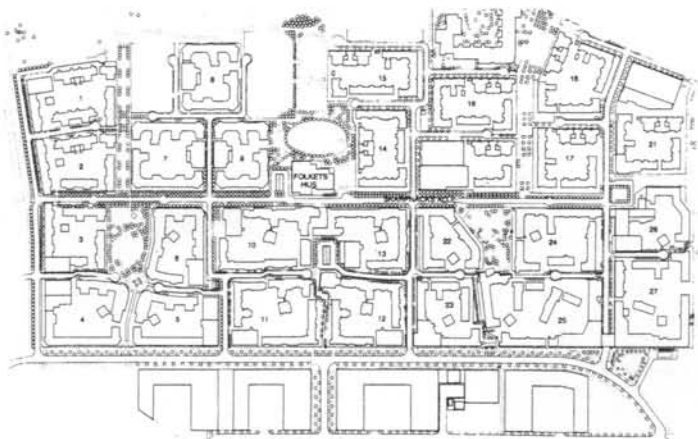


Tensta-Rinkeby är ett av de tydligaste exemplen på en långt driven trafikseparering och bostadsbyggande efter industriella principer.

Kv Vildkornet i Västra Smedshagen. De spritputsade fasaderna med breda fönsteromfattningar är en tydlig koppling till 1950-talsarkitekturen.



T h Skarpnäck. Situationsplan. Stockholms stadsbyggnadskontor.



Kista. Situationsplan.

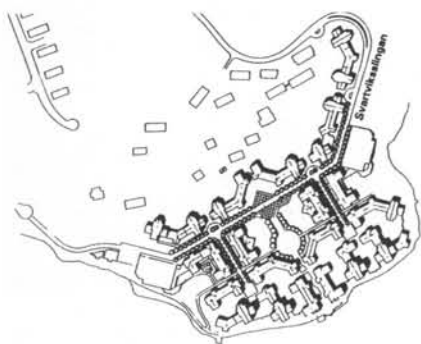


Dalen. Situationsplan.

Lyhördhet för kritik av områdenas storlek och anonymitet, liksom tvingande behov av att kunna erbjuda attraktiva områden för att överhuvudtaget få hyresgäster, bidrog till att planeringsidealerna reviderades. Man svängde tillbaka lite mot 1940-talets grannskapsenheter och eftersträvade en mindre skala, variation och mer omsorg om närmiljön. Den *planerade variationen* kom att präglade områden som till exempel Kista, från andra hälften av 1970-talet.

Attraktionskraften hos innerstadens kvartersbebyggelse har dock aldrig upphört. Under 1980-talet fick den något av en renässans som förebild och ideal vid planeringen av nya ytterområden. Vid byggandet av Dalen återuppstod storgårdskvarteren och inför planeringen av Skarpnäck gick utvecklingen vidare

Västra Smedshagen. Situationsplan.
Nyrens arkitektkontor.



Minneberg. Situationsplan.

bakåt mot den klassiska rutnätsstaden. Stadsdelen Minneberg vid Ulvsundasjön är från andra hälften av 1980-talet. Här utgör planen en kombination av Enschededalens urbana element, ytterligare förstärkt genom en klassicerande symmetrisk uppläggning, och Kistas varierade hustyper, allt inklätt i postmoderna fasader. I Västra Smedshagen, som byggdes några år efter Minneberg, kan förebilderna sökas i 1940-talets grannskapsenheter formade till mer stadsmässiga kvartersbildningar.

Lagom inför nästa sekelskifte har alltså förra århundradets stadsbyggnad, eller kanske främst dess stadsmässighet och stadsliv, blivit högst levande som eftersträvade men svåruppnåeliga förebilder.

Parallellt med de stora satsningarna på helt nya stadsdelar har under 1980- och 1990-talen även skett förtätningar och kompletteringar i befintliga områden, så som exempelvis nu sker i Blackeberg. I sådana områden kan den tillkommande bebyggelsen ibland ges en friare gruppering och utformning, mer anpassad till lokala förutsättningar och mindre till formalistiska mönstret.

Inför framtiden

Vid FN:s konferens i Rio de Janeiro 1992 antogs ett dokument, *Agenda 21*, som utifrån begreppet *långsiktigt hållbar utveckling* avses ge en tydlig inriktning för planering för framtiden på såväl översiktlig som lokal nivå. Stadsbyggnadskontorets *Översiktsplan 96* för Stockholms framtida utveckling genomsyras av denna viktiga målsättning.

Det är fråga om staden som en god miljö att leva i utifrån olika perspektiv som måste samverka i en helhetssyn, såväl ett ekologiskt som ett socialt och ekonomiskt perspektiv.
Agenda 21

Blackebergs planering och bebyggande



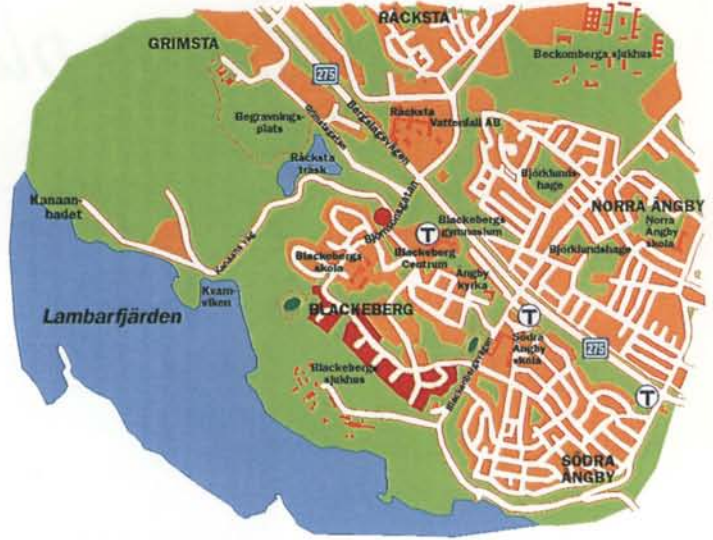
Ett bysamhälle tar form

Blackebergs östra hälft är byggd på mark som tillhört gården Lilla Ängby i Bromma socken medan den västra hälften ligger på det gamla Räcksta gårds ägor i Spånga socken. Först 1955 ändrades församlingsgränsen, från att ha gått ungefär utmed parkstråket som korsar Björnsonsgatan, till att gå längs bäcken från Räcksta träsk. Hela stadsdelen Blackeberg tillhör därmed Bromma socken.

År 1948 sålde Frimurarorden sina ägor till staden och år 1949 inkorporerades området till Stockholm. Bromma i övrigt var redan tämligen färdigbyggt och nu utarbetades stadsplan för ett centrum och bostadsområde även i Blackeberg. Redan året därpå startade byggnadsarbetena. Samtidigt pågick bygget av Vällingby,



Den 2 december 1956 invigdes torget i Blackeberg av Borgarrådet Gösta Wennström, med underhållning av Sigge Fürst och kapellmästare Arthur Österwall. Kyla och ruskväder hindrade inte Blackebergsborna från att sluta upp vid denna speciella händelse. Foto: Tore Falk.



T-banestationen ritades av en av efterkrigstidens främsta arkitekter, Peter Celsing. Andra verk av honom är bl a Kulturhuset vid Sergels torg, Riksbanken vid Brunkebergs torg, och St Tomaskyrkan i Vällingby.

Blackeberg gränsar till stadsdelarna Grimsta, Räcksta, Norra och Södra Ångby. Stockholmsheims kvarter markerade med rött. Karta: artide.



Med tunnelbanan när man snabbt innerstaden.



som var den stora satsningen i regionen, där de nya idéerna om ABC-staden skulle förverkligas. Blackeberg kom lite i skymundan. Men enligt arkitekterna på stadsbyggnadskontoret skulle ändå stadsdelen byggas enligt de absolut sista och modernaste principerna. Det skulle bli ett litet bysamhälle, ett avgränsat område, där det skulle finnas allt för det dagliga livet.

Huvuddelen av Stockholms shems kvarter stod färdiga år 1952, samma år som tunnelbanan invigdes. År 1956 invigdes torget, året därefter biografen Kaskad, varmed Blackebergs Centrum var fullbordat, och år 1959 stod Ängbykyrkan färdig. År 1960 kompletterade Stockholmshem sitt bostadsområde med några högre punkthus.

När de första s k T-baneförorter byggdes var koordineringen mellan bostads- och tunnelbanebygget inte helt perfekt, men i Blackeberg fanns T-banan med från början. Planen för Blackeberg uppvisar fö en tydlig och intressant utveckling från tidigare stadsdelar, som exempelvis vid Brommaplan. Det var ett av de första områden där man gjorde en tämligen strikt åtskillnad mellan gång- och körstråk. Husen är grupperade kring bilfria gårdar och klart avgränsade mot omgivningen. Uterummen är sedan uppdelade i en serie små ytor som ansågs vara avpassade till barnens skala. Vid mitten av 1950-talet hade Sverige dock blivit biltätast i Europa och även i Blackeberg visade sig gatunätet och antalet parkeringsplatser vara otillräckliga.



Många av lamellhusen i Blackeberg binds samman av överbyggda portiker.





Blackeberg och Folkhemmet

Folkhemmets byggande kan ses som ett begrepp för det svenska samhällsbyggandet på 1940- och 50-talen, vari bostadsförsörjningen var en av hörnstenarna. Idéerna och de politiska målen presenterades redan på 1920-talet men det var först efter andra världskriget som det på allvar kom igång. Samhället ställde resurser till förfogande, begränsade men tillräckliga för att uppnå en god standard. Härigenom kunde också samhället ställa krav på det som producerades. Översiktlig planering växte fram och de kommunala bostadsbolagen som bildades på 1930-talet i Stockholm användes som instrument att genomföra den önskade bostadspolitik. Tillsammans med de kooperativa företagen blev dessa snabbt dominerande på bostadsmarknaden. Stora resurser satsades även på utvecklingsarbete och forskning. Omfattande bostadsvaneundersökningar låg till grund för planeringen, liksom för normering och standardisering av exempelvis köksutrustning. Till skillnad mot för i dag sågs från byggnadsindustrins sida detta då inte som något hinder eller krångel. Tvärtom möjliggjorde det en nödvändig modernisering och effektivisering av byggandet.

Folkhemmets bostäder, som i Blackeberg och andra liknande områden, har beskrivits som bland det bästa i svensk byggnadskonst. Det som byggdes i Sverige vid den här tiden kom även att framstå som föredömen ute i Europa. Idag betecknas Blackebergs 1950-talsbebyggelse av Stadsmuseet och Stadsbyggnadskontoret som en kulturhistoriskt värdefull miljö vars ursprungliga karaktär, i utformning, färgsättning och detaljer, skall vårdas och bibehållas.

*Medveten material och formverkan, som ger Folkhemmets bostadsområden en trivsam kroppslighet och tyngd till skillnad från 1930-talets lätta "intellektuella" och en smula immateriella bebyggelse. Det åstadkoms bl a just med fasader i tegel eller grov puts, men också med färger, gärna mättade jordfärger och med olika färgfält, som bryter upp stora väggfält och skapar variation med mönstereffekter och bearbetade detaljer, med vinklade eller brutna taklinjer, med burspråk och med markerade fönsteromfattningar, socklar och takfötter, med bevarandet av uterummets och terrängens karaktär med träd, berg hållar osv.
Folkhemmets bostäder 1940–1960.
Eva Rudberg.*

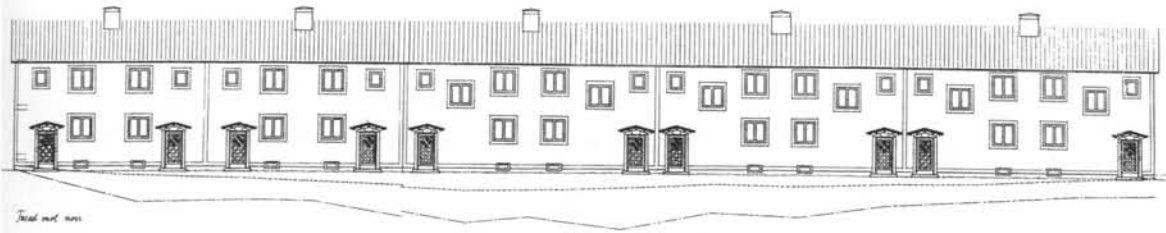
Arkitektur



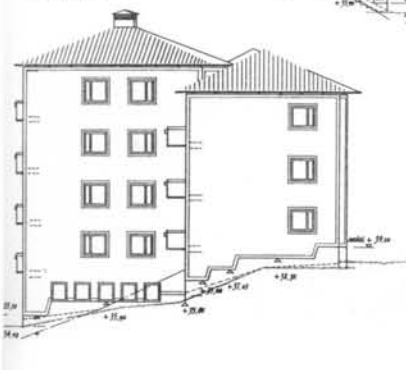
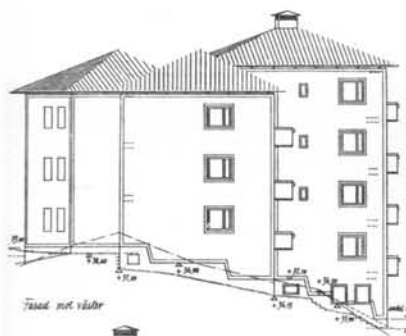
Stockholmsheims 1950-talsområde i Blackeberg uppvisar mycket av det som var karaktäristiskt för den tiden. Bebyggelsen är varierad med lamellhus, radhus och stjärnhus. De har en måttlig storlek, är relativt enkla i formen och kännetecknas av den då ännu hantverksmässiga produktionen med hög kvalitet i utförande och material. Gott om sparad naturmark, i förening med en upp vuxen vegetation ger området en intim och behaglig atmosfär.

Såväl lamellhusen, radhusen som stjärnhusen har fasader med grov puts i varma jordiga färger. Uppåt avslutas de av en utskjutande takfot som vilar på smäckra taktassar vilket ger taket ett lätt intryck. Takbeklädnaden är sedan traditionellt tegel. Balkongfronterna är utförda i trä eller en smalkorrugerad plåt, ofta med en liten öppen del med smidesgaller som ger kontakt med

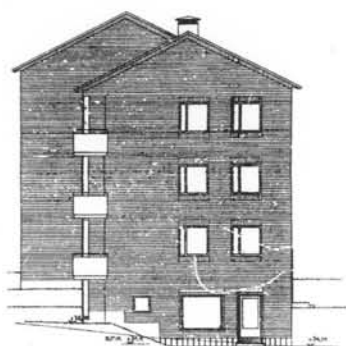




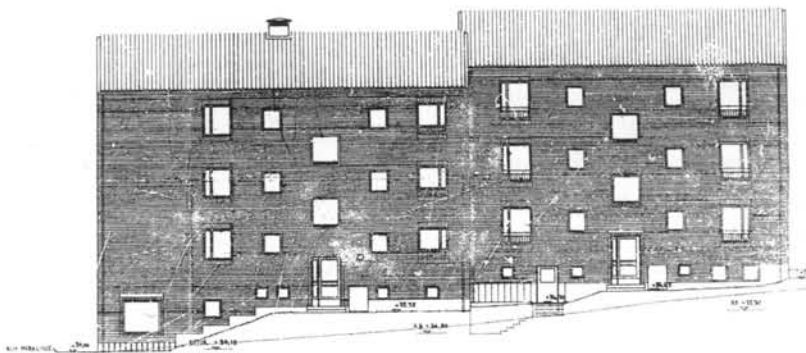
Ovan radhus i kv Syrien, t h stjärnhus i kv Persern, nedan och t v lamellhuskvarteret Afganien. Arkitekt: Ernst Grönvall.



naturen utanför. Fönsterpartierna är välstuderade och elegant utformade med uppdelningar i olika rutor. En del fönster har låg bröstning och i regel går de ända upp till tak, vilket ger ett fint dagsljus åt rummet innanför. Många fönsterpartier är markerade i fasaden med väggfält i avvikande puts och färg. Även trapphusentréerna är omsorgsfullt markerade med omfattningar i kakelmosaik eller natursten runt portarna som i sin tur är gjorda helt i ek.



FASAD MOT SYDÖST



FASAD MOT SYDÖST



Kv Mexikanen. Arkitekt: Nils Sterner.

Strax innan Björnsonsgatan gör en skarp krök ligger kvarteret Mexikanen. Genom dalgången från centrum ner mot naturen och Mälaren är kvarteret lite skilt från Stockholms övriga kvarter. Mexikanen särskiljer sig även genom sina byggnader med röda tegelfasader. Lokalt kallas kvarteret Tegeltraven, och husen hör till de som valts och beskrivits som Stockholms vackraste hus.

Längs Björnsonsgatan ligger även fyra stycken niovåningars punkthus. De byggdes år 1960 och återspeglar i sin strama enkelhet det begynnande sextioalet. De har dock en inpassning i terrängen och en skulptural form som sällan återfinns senare under decenniet.



Punkthus i kv Engelsmannen. Arkitekt: Åke Porne.



FASAD MOT SYDÖST



Huvuddelen av Stockholmshems lägenheter ligger i ömsom friliggande och ömsom kopplade två- och trevåningslängor, s k lamellhus, längs Björnsonsgatan.

Lägenheter

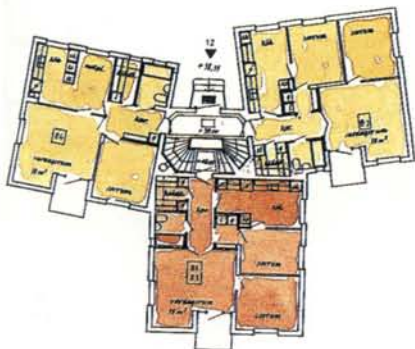


Stockholmshems femtiotalskvarter uppvisar en stor variation såväl i hustyper som i lägenhetsstorlekar. I lamellhusen, radhusen och stjärnhusen finns allt från små enkelsidiga enrumslägenheter till stora fyra- och femrumslägenheter med fönster åt tre väderstreck. Gemensamt för alla lägenheter, oavsett hustyp, är att de har bra rumssamband, fina rumsproportioner och en väl tilltagen rumshöjd på 2.60 m. Badrummen ligger nästan alltid vid fasad med dagsljus och ofta finns det en klädkammare som även den har fönster. På gavlarna har man utnyttjat läget så att de lägenheter som ligger där har fönster åt tre håll.

Balkongerna är helt eller delvis indragna i fasaden varigenom lägenheterna får en uteplats med skydd för väder och vind. De minsta lägenheterna har i stället för balkong s k franska fönster eller stora fönsterpartier med lågbröstningshöjd.

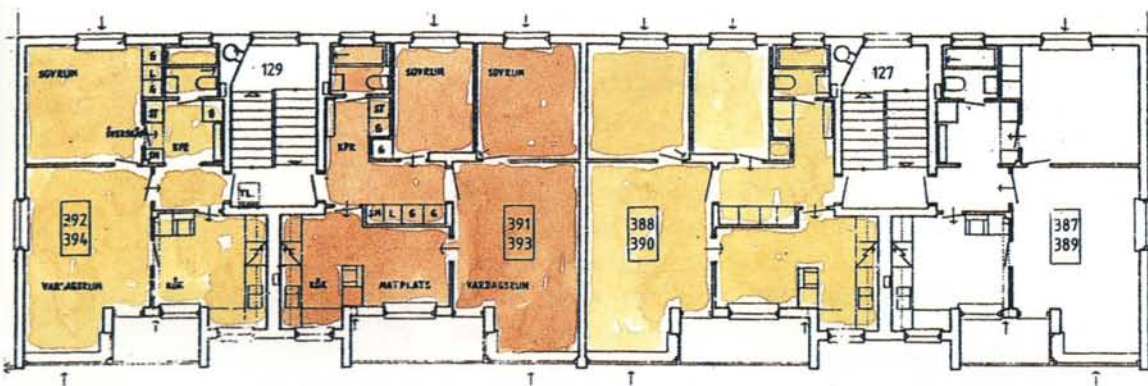
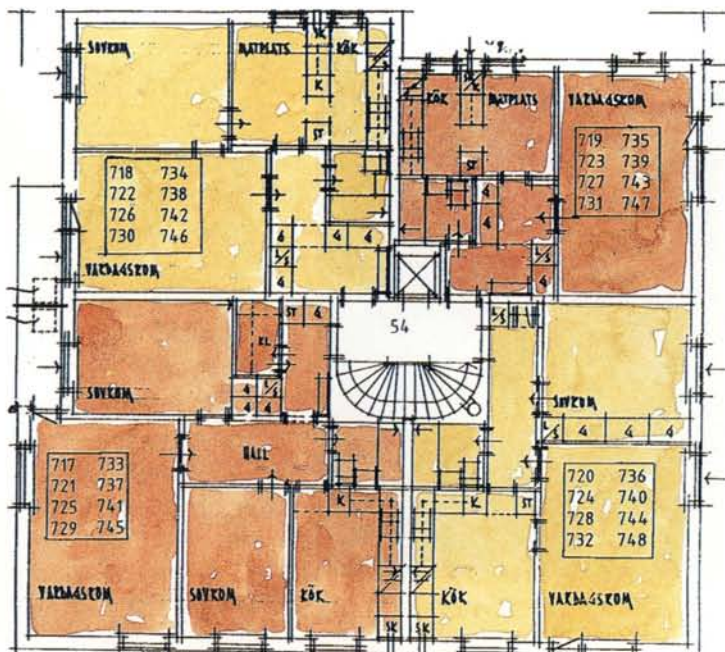
Husens markplan och källarvåningar planerades att rymma många olika verksamheter. Det är gott om lokaler för kontor och butiksändamål och för bostadskomplement. De stora skydds-





Stjärnhusen har lägenheter med två eller tre rum och kök. De får en egen speciell kvalitet genom att de alltid har fönster, och därmed dagsljus och utsikt åt tre håll.

Punkthusen har i regel fyra lägenheter på varje plan; en etta, två tvåor och en trea. I och med att de ligger en i varje hörn får alla lägenheter fina dagsljusförhållanden. I tre av lägenheterna har vardagsrummet fönster åt två håll.



I lamellhusen finns såväl enrumslägenheter med kokvrå, ettor och tvåor med stort separat matrum eller rymligt kök liksom tre- och fyrrumslägenheter. En del av de större lägenheterna har även stora ateljérum som ligger i de överbyggda portikerna.

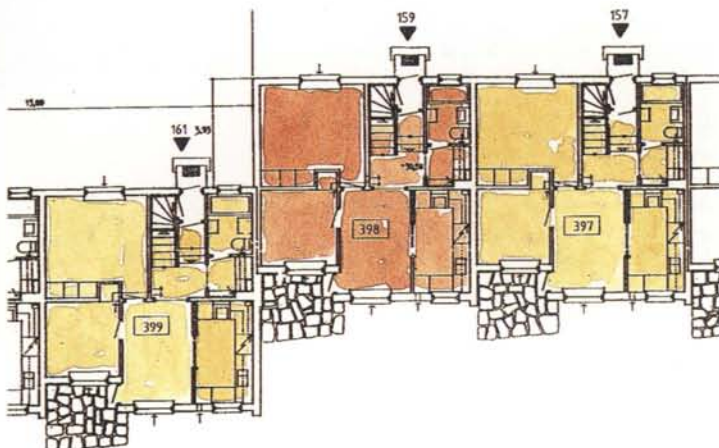
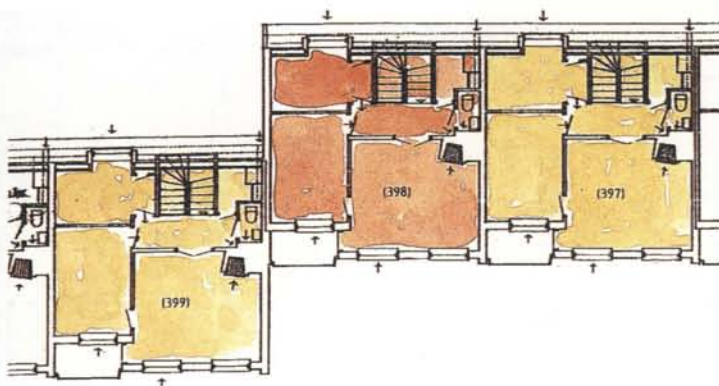
Trapphusen ligger alltid vid fasad. Från den ljusa entren leds man upp mot nya ljusinsläpp på varje plan. Man kan uppleva gården eller gatan i en följd av olika perspektiv när man rör sig i trapphuset. Trappräckena är trevliga att ta i. Det är rejäla snickerier och smiden med fint rundade former.

rummen utnyttjas i fredstid som cykel- och barnvagnsförråd. I några källare ligger fastighetsförråd och i en del finns det eftertraktade garageplatser.

Punkthusen och lägenheterna i dem skiljer sig i sin sextioårs-karaktär lite från Stockholms hems övriga bostäder i Blackeberg. Det första höga punkthuset, d v s det som ligger närmast staden, har enbart enrumslägenheter. De var tänkta som personalbostäder för dem som jobbade på sjukhuset. De andra punkthusen har vanliga välplanerade lägenheter. Många har en hänförande utsikt över Blackeberg, naturen och Mälaren.



Radhusen är kanske Blacquebergs mest eftersökta bostäder. De är tämligen stora med fyra eller fem rum utöver kök och ett rymligt matrum. Mycket uppskattat i radhusen är att varje lägenhet har en egen privat uteplats mot skogen.



Stockholms vackraste hus

Vintern 1995–96 hade Dagens Nyheter en artikelserie om arkitektur. Man lät en panel, som bestod av dåvarande stadsbyggnadsborgarrådet Monica Andersson, stadsarkitekten Per Kallstenius samt författaren och Stockholmskännaren Per Wästberg, välja ut *Stockholms vackraste hus*. Ett av husen som valdes är det som ligger på Björnsonsgatan 197, i *Tegeltraven*. I beskrivningen framhöll Kallstenius Blacqueberg som en av de mest lyckade av alla de förorter som växte upp kring tunnelbanestationerna, med en arkitektur som är något alldeles extra. Han pekade på områdets lugn och harmoni, på omsorgsfullheten med fina proportioner och vackert utformade detaljer, på stadsdelen som en liten by i mänsklig skala.



Bjørnstjerne Bjørnson är en av Norges genom tiderna mest kända författare. Han levde mellan åren 1832–1910, och belönades år 1903 med Nobelpriset. Från början skrev han skådespel med motiv från norsk medeltid. År 1864 blev hans "Ja, vi elsker dette landet" Norges nationalhymn. Med tiden blev Bjørnson alltmer intresserad av samtidens aktuella frågor. Som tidningsman och talare kämpade han behjärtat för kvinnornas och fredens sak, engagerade sig för förföljda personer och undertryckta folkslag och hade under ett halvsekel en enastående ställning i norskt kulturliv.

Teckning: Albert Engström i Strix, 1898.

Gatu-, kvarters- och författarnamn i Blackeberg

År 1905 fick Bromma sin första poststation, vid Ulvsunda. Då var befolkningen inte större än att brevbäraren visste var varje person bodde. Någon gatuadress kunde man inte skriva, eftersom vägarna ännu inte hade några namn. Man skrev bara stadsdelens namn, Ålsten, Ängby eller Äppelvikens t ex, som adress. I längden blev detta naturligtvis ohanterligt och år 1921 bestämde därför myndigheterna att Stockholms stads byggnadsnämnd skulle inrätta en Namnberedning, som fick i uppgift att sätta namn på alla gator och kvarter. Olika kategorier av namn valdes för olika stadsdelar. I Brommatrakten fick t ex Bromma Kyrk området gatunamn efter bygdens historia och gamla kyrkoherdar, i Högländet efter Dalarnas socknar, i Södra Ängby efter svenska konstnärer, i Norra Ängby efter dess fornminnen, i Grimsta efter metallhantverk o s v. Från och med år 1948, när posthuset vid Brommaplan tillkom, är Bromma den gemensamma postadressen.

När turen till sist kom till Blackeberg valde Namnberedningen kategorin Nordiska författare. Stockholmshems hyresgäster t ex har adresser vid Bjørnsonsgatan, Kiellandsplan och Porthansvägen. Alldeles invid ligger Holbergsgatan och som en gräns mot Södra Ängby löper Blackebergsvägen ner mot det gamla färjestället vid Tyska Botten.

Några andra kända författarnamn på gator i Blackeberg är Henrik Ibsen, den norske dramatikern som bl a skrev Peer Gynt, Kaj Munk som var en dansk präst och författare och den norska författarinnan Sigrid Undset Hon skrev bl a den nyligen filmade romantrilogin om Kristin Lavransdotter och belönades år 1928 med Nobelpriset i litteratur.

Ingen av de nämnda författarna har dock veterligen skrivit en enda rad om Blackeberg eller Bromma. För att hitta sådana måste man nog gå till svenska författare. I *Bellmans* epistel nr 48 *Solen glimmar blank och trind* skildras Ulla Winbladhs hemresa över Mälaren en sommarmorgon år 1769.

*I från Lovön komma vi
med grönsaker, selleri,
mjölk och äpplen klara.*

August Strindberg berättar i sin självbiografiska roman *Tjänstekvinnans son* om barndomsminnen från Drottningholm och Nockeby. I *Röda rummet* låter han Olle Montanus, en av bokens huvudpersoner, göra en nattlig vandring ut till Ballsta gård. En annan självbiografisk roman är *Martin Bircks ungdom* av Hjalmar Söderberg. Martin tittar på skutorna som dansar över vågorna och





Alexander Kielland, som levde 1849–1906, var även han en norsk författare och god vän med Björnson. Kielland kom från en framstående familj som fostrat rader av betydande affärsmän och kulturpersonligheter. Själv slog han igenom som författare med familjeromaner baserade på stoff från den egna släkterönikan. I senare böcker skildrade han med kritisk ironi och humor byråkratin, kyrkan, näringslivet och dess makthavare. Med tiden blev han såväl tidningsutgivare som borgmästare i Stavanger. Förutom denna gata i Blackeberg har Kielland även fått bli en oljeborrningsplattform uppkallad efter sig. Den blev världsberömd i mars 1980 då den kantrade i en storm på Nordsjön.

Henrik Gabriel Porthan levde åren 1739–1804 och var en finländsk humanist och professor vid Åbo akademi. Hans lärargärning och forskning rörande Finlands historia, språk och seder gav honom en ledande ställning i landets kulturliv. Porthan var även redaktör för Finlands första tidning, "Tidningar utgifne af et sällskap i Åbo".



som styr mot trakter där han aldrig varit, långt förbi Tyska Botten och Blackeberg – och där gick gränsen för den kända världen. Sigfrid Siwertz bodde ett antal år i Ulvsunda och miljöerna i hans böcker är ofta hämtade från Mälarens omgivningarna.

Modernare författare som bott i eller skrivit om Västerort är Lars Ahlin, Lars Ardelius och P C Jersild. I Jersilds roman *Till varmare länder* är huvudpersonen Ulla bosatt i Blackeberg. *Tråkighetens förortsinferno* sätts i relation till en kanske fiktiv resa och spänningen i ett okänt varmt exotiskt land! Bokens sista mening lyder: *Brommaplan Åkeshov Färjestadsvägen Islandstorget och så hemma.*

Varma exotiska länder, och folk från dessa, är dock vad de flesta kvarternamn i Blackeberg associerar till. Stockholmslems hus t ex ligger i kvarteren Afganien, Filippinen, Mexikanen, Mongolen, Malajen, Persern och Syriern. Några nordiskt svalare kvarter finns också: Engelsmannen och Färingen samt Eskimån!



Blackeberg i dag och i morgon



Omgivningar och friluftsliv

En av de främsta orsakerna till att Blackeberg är en av Stockholms mest omtyckta närförorter är stadsdelens vackra läge. Bebyggelsen är varsamt inlagd i en till stora delar orörd kuperad naturmark. Mot väster gränsar den till Grimstaskogen där det finns urskog med jätteeckar, ängar, berg, grottor, stengärdesgårdar, forngravar, en offersten m m. Det är ett uppskattat friluftsområde för lekar och promenader, svamp- och bärturer.

I Södra Ängby invid gränsen till Blackeberg ligger Judarskogen med sjön Judarn som är Brommas mest skyddade fågelsjö. Allra viktigast är förstås ändå närheten till Mälaren. Tio minuters promenad genom skogen ner till vattnet som bjuder på bad på somrarna och skridskoisar eller skidspår på vintrarna.

I Grimstaskogen finns förutom promenadstråk även skjutbanor och ridstallar. Vid stranden nedanför skogen har Stockholms



I princip kan man promenera längs strandlinjen från Tranebergsbron och hela vägen ut till Hässelby.

Illustr. Gunilla Lindgren. Stockholm – strändernas stad. Stockholms stad 1985.



Sedan 1952 är det café i Ljunglöfs gamla sommarnöje från 1881 vid Kanaan.



Paddlarklubb och Kvarnvikens båtsällskap lokaler och bryggor. En bit upp längs ån ligger Kvarnvikens kvarn. Det är Stockholms enda kvarvarande vattendrivna kvarn och några gånger om året sätts driften igång, för att visa hur det gick till förr i tiden.

Fortsätter man från kvarnen, förbi båtsällskapet, paddlarklubben, skjutbanan och en bangolfanläggning, kommer man till Kanaans bad. Det var Snuskungen Ljunglöf som lät bygga huset år 1881 för att ha det som sommarnöje. När han senare byggde sitt stora chateau hyrdes det ut åt andra familjer. På 1930-talet användes det som Bromma Ungdomsgård innan det på 1950-talet gjordes om till café. Under hela tiden har platsen varit en omtyckt badvik. Många är de som, liksom Charlie på Ungdomsgården i Blacqueberg och Christer på Stockholmshem, kan berätta om hur de som innerstadsungar fick åka med stadens badbussar ut till Kanaan eller Flaten. Då var det proppat med ungar där. Förutom bad och lek minns många hur de fick rada upp sig i långa köer i fällor för att serveras 1 glas mjölk och 3 solbullar, och hur man fick uppträda för varandra i slänten. För att få vara ute på bryggorna krävdes att man klarat av ett simprov. Gjorde man det fick man en gul liten vimpel att sy fast i baddräkten. Badbussarna hade sin höjdpå period på 1950-talet men fanns kvar ända in på början av 1970-talet. Även utan bussar är det nu på 1990-talet ganska fullt med folk på stranden och i vattnet vackra sommardagar.

Sjövillans

Butik & Café

Vi serverar hembakat samt säljer våra
alster från verkstäderna,
Västerorts Aktivitetscenter.



Öppettider:

Pendagar 12 - 16

Måndagar & Tisdagar 13 - 15

Höstmarknad 13/10 kl. 12.00 - 17.00

Välkommen!

Mellan tornet och stora villan låg lilla villan, där familjen bodde under bygget och som sedan användes sommartid av släktingar. Numera drivs där Sjövillans Butik & Café.



Till bostadsområdets närmaste omgivningar hör även sjukhusområdet. Där en gång Blackebergs 1700-talstorp låg är det idag en vacker park, öppen för allmänheten, som sträcker sig ner mot Mälarens stränder. I parken ligger Frimurareordens gamla barnhem som numera rymmer Västerorts Aktivitetscenter med t ex verkstäder för bokbinderi, läder, textil, keramik, snickeri liksom bageri och växthus. Sjukhuset är för äldreomsorg och det Ljunglöfska slottet används sedan 1988 för fester och konferenser.

Centrum och service

Tanken med centrumbildningar som Blackeberg var att det mesta i fråga om service, skolor och butiker skulle finnas på plats. Förorten och livet skulle fungera utan att man var beroende av Stockholm.

Åren 1993–94 renoverades fontänerna, för att följas av hela torget. Boendes och andra användares synpunkter påverkade det goda resultatet, vilket kan intygas av Gunnel Lönn. Som ordförande i Företagarföreningen engagerade hon sig hårt i upprustningen. Ett mycket pietetsfullt arbete lades på att bevara den fina 1950-talskaraktären. Det återspeglas i markbehandlingen och i de nya gatumöblerna som belysningen, papperskorgarna och skydden kring de nyplanterade träden. Den 13 juni 1995 återinvigdes torget av borgarråden Annika Billström och Mats Hulth. Nu väntar upprustning av T-banestationen, vars arkitektoniska värde kommit på skam i dess nuvarande slitna och smutsiga skick.

Den 26 september 1996 var Mats Hulth åter på torget. Som uppvuxen i området är det också en plats som han gärna återkommer till och alltid ser som *hemma*. Den här gången var det för att tillsammans med Martin Ljung och många andra fira torgets 40-årsjubileum. I sitt tal mindes Hulth invigningen 1956 som han själv som 10-åring var med på. Han mindes skoltiden och hur man smet upp till konditoriet Sten Sture när skollunchen var trist. Efter en återblick på vad som hänt och förändrats under åren fram till dagens samhälle i ständig internationell konkurrens framförde Mats Hulth hälsningar från Stadshuset och kommunledningen till Blackeberg, *en av de finaste av Stockholms 140 stadsdelar*. Martin Ljung menade att alla människor undrar varför just Blackeberg ligger så bra till! Förklaringen finns hos de som kom hit och slog sig ner för årtusenden sedan. För dem fanns det bara två håll, ena hållet och andra hållet, och Blackeberg låg precis mitt emellan de båda hållen.

Mycket har naturligtvis förändrats under 40 år, borta är Konsums mjölkbutik och Sten Sture, många butiker har bytt såväl



Gunnel Lönn utanför sin modebutik.





ägare som utbud. Apoteket Rödhaken, Biblioteket och Posten är några av hörnelarna i servicen. Biblioteket ersatte till många Blackebergsbors stora glädje och lättnad för några år sedan Systembolagsbutikerna. I husen kring torget ligger smålägenheter i våningsplanet ovanför butikerna. De var från början avsedda för affärsanställda.

Fritids- och föreningsliv

Fritidslivet i Blackeberg är av naturliga skäl i mycket synonymt med det exceptionellt rika friluftslivet. Skogarna, baden, parkleken m m erbjuder de flesta åldrar en mångfald möjligheter.

Alldeles invid torget ligger Fritidsgården, som i olika former funnits sedan stadsdelen byggdes.

Även kyrkan vid Islandstorget har en hel del barn- och ungdomsverksamhet. Sedan finns såväl scouter som sjöscouter, ett flertal idrottsföreningar liksom olika aktiviteter kopplade till skolan eller gymnasiet. Det var t ex elever på Blackebergs gymnasium som en gång startade KFUM-basket, som blev en av de främsta klubbarna ur vilken senare Alviks basketklubb bildades.

För de äldre, vuxna, finns bl a körverksamhet, Röda Korsförening, Lion och Rotaryklubbar. Bromma Hembygdsförening, som varje år sedan 1930 gett ut en årsbok med historia och aktuellt i socknen, har sedan några år sina lokaler i Åkeshovs slott. Enligt en enkätundersökning med 324 tillfrågade var 58% av västerortsborna med i föreningsaktiviteter, de flesta i någon form av idrott.





Charlie och Britt-Marie som jobbar på Fritidsgården och Fritidsförvaltningen kan berätta om verksamheten och hur den kontinuerligt förändras och anpassas efter vilka som utnyttjar den. Man har ett nära samarbete med skolan, föräldraföreningen, socialen och polisen, för att smidigt ta hand om olika situationer som annars skulle kunna leda till störningar. Från år 1980 har gården drivits av Fritid Stockholm, men från och med år 1997 ligger den på den nya stadsdelsnämnden.

Skolor och Arbete

Blackebergsskolan har låg- och mellanstadieklasser. Man har även haft olika specialklasser för Västerort, ex för elever med dyslexi. I högstadiet går eleverna normalt i skolan i Södra Ängby, varefter de kan fortsätta i Blackebergs gymnasium. Skolan är ett av fyra gymnasier i Västerort och har därmed ett rätt stort upptagningsområde. Såväl Blackebergsskolan som gymnasiet var på 1970-talet nedläggningshotade.

Skolorna finns kvar i Blackeberg, men mycket annat har ändrats eller försvunnit. En farbror som bor i *Tegeltraven* på Björnsonsgatan kunde t ex berätta att när han flyttade in på 1950-talet fanns det vid hans gatukorsning en smidesverkstad, en livsmedelsbutik, ett kontor och en Helly Hansen fabrik i källarvåningarna i vart och ett av de fyra husen som ligger där. Ingen av dessa verksamheter finns kvar idag och överlag är det såväl service som många arbetsplatser som försvunnit.



Här bakas stadens godaste cocosbollar.

Det ligger eller har legat osedvanligt många konfektyrfirmor i Blackeberg, t ex den som gjorde sega råttor, Ti-Pe's som gjorde tuggummi inslaget i genomskinligt papper, Norrmalms karamellfabrik liksom Lincals Konfektyr. För väldigt många stockholmare är kanske Blackeberg allra mest känt genom fabriken som gör stadens godaste cocos- och havrebollar.

De viktigaste arbetsplatser i Blackeberg idag är skolorna, sjukhuset och Vattenfall vid Räcksta gård, förutom de som finns genom handeln vid Blackebergs Centrum. Sett till hela Bromma är Ulvsunda industriområde och Mariehäll de stora arbetsområdena med omkring 10.000 arbetsplatser.

Framtida förnyelse och utbyggnad

Från det att stadsdelen Blackeberg inköptes och planlades av Stockholms stad i slutet av 1940-talet så har det hela tiden skett en kontinuerlig förvandling av området. Till största delen handlar det om den normala livscykel varje område går igenom. Från nybyggarstämningen och fullt med unga nyinflyttade familjer, massor med barn på gårdarna och mycket liv och rörelse, till dagens "mognare" atmosfär. Vegetationen och grönskan har förätats, området har funnit sin form och "satt sig", många av de vuxna har blivit pensionärer, barnen har själva bildat familjer och flyttat till andra stadsdelar. Ett trivsamt lugn har lagt sig, de flesta känner eller känner igen varandra. Nu, på 1990-talet, upptäcks dessa värden av en ny generation barnfamiljer. Det är stor efterfrågan på bostäder i området vilket för med sig olika planer och

Blackebergs torg, byggt 1952–56, upprustat 1993–95.

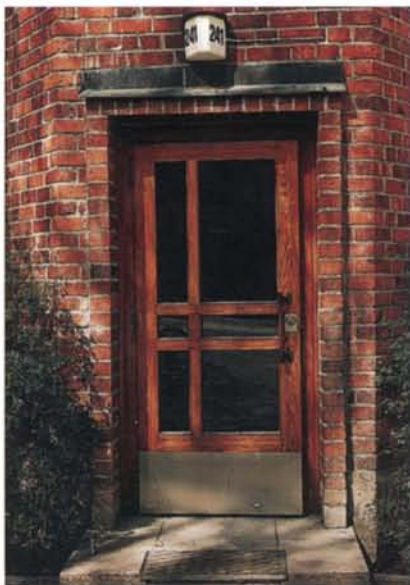


förslag till nybyggen. Dessa mer eller mindre välstuderade projekt kan upplevas som hotfulla ingrepp i den trygga idyllen och medföra att uppskattade naturområden tas i anspråk.

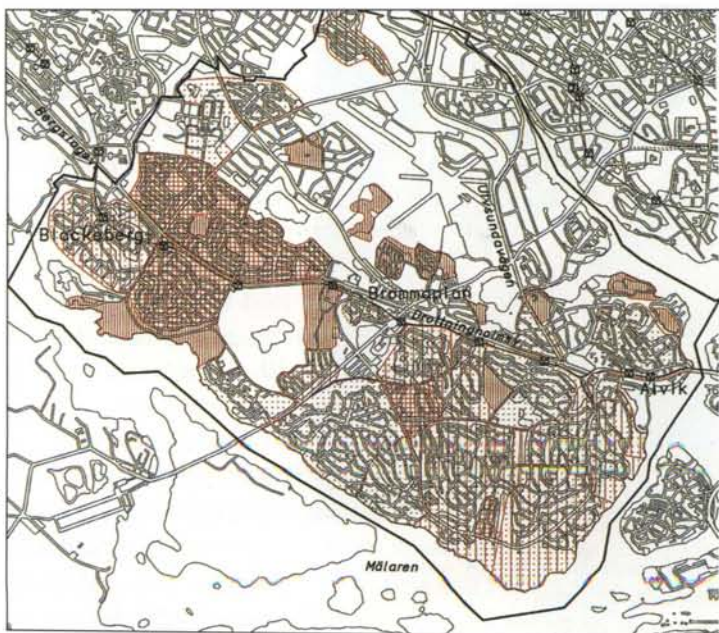
Naturligtvis måste en förnyelse av nödvändighet inte innebära detta. Synsättet på förnyelse har också förändrats under de gångna decennierna, från en många gånger hårdhänt "totalrenovering" och enkelsidig maximering av nytillskott, till ett varsammare handlag som utgår från varje områdes befintliga kvaliteter och där upprustningar och nytillskott ses som en förädling av dessa värden. Delar av stadsdelens 1950-talsbebyggelse har under 1990-talet genomgått upprustning och belönats av Boverket och Svenska Arkitekters Riksförbund för den varsamhet med vilken det genomförts.

Planerna på att bygga bostäder på Blackebergs gymnasiums område har skrinlagts liksom idéerna om 400 nya lägenheter, ett "Blackebergs strand", på ängen och grusupplaget vid Tyska Boten. Vid Ängbykyrkan har fyra nya hus för seniorboende uppförts och vid Björnsonsgatans norra ände nära Räcksta träsk färdigställs under 1996 och 1997 140 lägenheter i flerbostadshus. För de nya husen har staden och byggherrarna gjort ett gemensamt kvalitetsprogram där man kommit överens om utformningen av viktiga detaljer på hus och gator. Ambitionen är att de nya husen skall ta till vara de egenskaper som gjort området så uppskattat. Husen blir av *Blackeborgstyp* med en gatusida med planterade förgårdar och en skyddad halvprivat gårdssida.





I Stockholmshems hus sker ett kontinuerligt underhåll och en stegvis upprustning. Genomgående är 1950-talshusen byggda

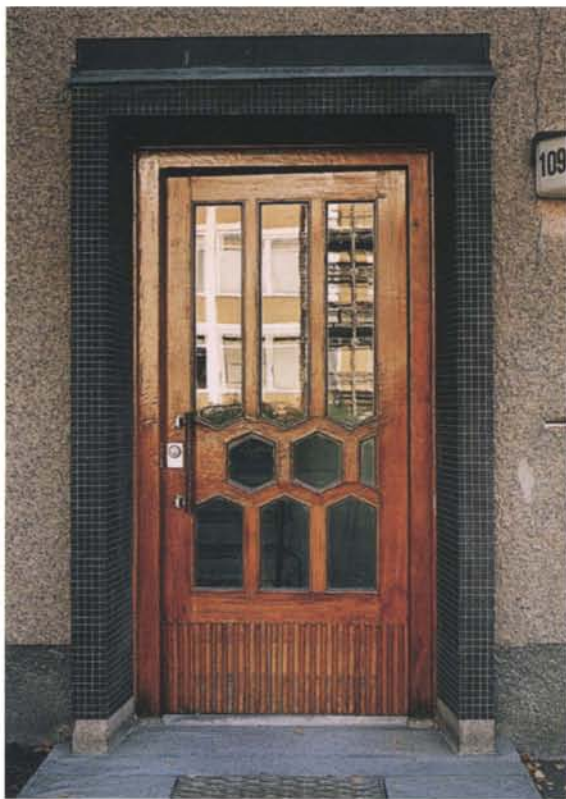


Portarna är utformade i en rad olika variationer som ger en egen karaktär åt varje kvarter.



Värdefulla kulturmiljöer i Bromma – Västerled. Ur ÖP 96, Stockholms stadsbyggnadskontor.

-  Områden av riksintresse för kulturmiljöer
-  Värdefull kulturmiljö inom den lokala byggnadsordningens stadsbyggnadskaraktärer
-  Värdefull kulturmiljö inom den lokala byggnadsordningens stadsbyggnadskaraktärer - område där långtgående krav på hänsyn ställs
-  Annan värdefull kulturmiljö



*Stockholmsbems balkonger renoveras var-
samt allt efter behov.*

med så rejäla material och god kvalitet att underhållsbehovet har varit litet jämfört med i såväl äldre som nyare hus. Det finns dock många smålägenheter, så när det uppstår en vakans och hyresgästen önskar det läggs enrumslägenheter utan bad ihop med intilliggande lägenhet. Huset vid slutet av Björnsonsgatan, som ursprungligen var avsett för ensamstående mödrar, har renoverats och innehåller numera vanliga lägenheter. Servicehuset vid Björnsonsgatans krök har likaså renoverats och kompletterats. I övrigt har man rustat upp trapphus, börjat renovera balkonger och utfört en del takförbättringar. På gång är att en del stammar kanske kommer att behöva bytas.

I stadsbyggnadskontorets samrådsförslag till översiktsplan, ÖP 96, är hela Blackeberg markerat som en värdefull kulturmiljö där *långtgående krav ställs vid om- och nybyggnad*. Även skogsområdena och stränderna är skyddade som värdefulla naturmiljöer i planen.

Om den fortsatta "förädlingen" av Blackeberg följer de uppsatta ambitionerna behöver Blackeborgsborna antagligen inte oroa sig för att deras idyll skall brytas sönder. Upprustningar och förnyelser kan i stället berika stadsdelen med nytt liv och även ge handeln och servicen förutsättningar att förbättras, vilket kommer alla till godo.

Att bo i Blackeberg



Janne Schaffer
Foto: Örjan Björkdahl, Pressens Bild.



Ted Åström
Foto: Kenneth Jonasson, Pressens Bild.

En stadsdel att trivas i

Vem man än talar med i Blackeberg så får man höra hur trevligt det är att bo där, hur bra man trivs, hur lugnt och fint det är osv. Dessa påståenden och tyckanden backas upp av en verklighet med mycket hög efterfrågan på lägenheter i stadsdelen och väldigt liten omflyttning. I vissa kvarter tycks man överhuvudtaget aldrig vilja släppa sin lägenhet.

Nybyggt på 1950-talet var det en av Stockholms barntätaste stadsdelar, så det är naturligt att så många sedermera framstående personer kommit från Blackeberg att man uppfattat det som en plantskola för 50-talister. Mats Hulth, Janne Schaffer, Bruno Wintzell och Ted Åström är några bekanta personer som tillbringat uppväxtår i Blackeberg på 1950-talet. För de något äldre är kanske Arne Andersson mer berömd. Tillsammans med Gunder Hägg var han världens främste medeldistanslöpare under första hälften av 1940-talet. År 1943 satte han världsrekord på 1500 meter med tiden 3.45.0, en tid som står sig hyggligt än idag.



Frida kom till Stockholm från Kiruna året efter andra världskrigets slut. De långa, mörka vintrarna i norr är inte något hon längtar tillbaka till. Fridas första lägenhet i Stockholm låg i Bällsta. Den byttes mot en i Hässelby strand som i sin tur byttes mot lägenheten i Blackeberg. Då på slutet av 1950-talet vimlade det av barn i kvarteren som sedan vuxit upp och flyttat. Nu ser Frida en ny generation barnfamiljer börja komma.



Även Birgitta och Christer på Stockholmshems servicekontor i området flyttade till Blackeberg på 1950-talet. Christer kom med sina föräldrar redan 1951. Det var året innan T-banan öppnades och man fick åka spårvagn fram till Islandstorget, där de blå vagnarna vände och gick tillbaka in till Tegelbacken. Bostäderna i Blackeberg ansågs då väldigt moderna jämfört med de innerstadskvarter och bakgårdar många kom ifrån.

Birgitta flyttade ut från Söder år 1959, och har sedan dess trivts och bott i en och samma lägenhet hela tiden. Hon minns dock att det första intrycket var att det var grått och mörkt jämfört med ljusen från alla neonskyltar, butiker och bilar i innerstaden. Det fanns fortfarande gårdsmusikanter som gick runt och spelade. I bland dök det upp en eller annan även ute i Blackeberg, som påminde om hur det varit på Söder. Det var mest barnfamiljer som flyttade ut och *stadsdelen kryllade av ungar, numera är det ju mest äldre*. Ännu på 1960-talen fanns det även mängder av småbutiker för mjölk, fisk, blommor m m i kvarteren.

Frida och Inga-Lill

Frida på Björnsonsgatan är en aktiv dam, vars öppna och positiva sinnelag är känt och omtyckt av de flesta i kvarteret. Många har till och med trott att hon är portvakt eftersom hon känner till allt och alla efter att ha bott här i samma lägenhet i snart 38 år. Frida flyttade in den 4 september 1959, och menar fortfarande att hon aldrig någonsin skulle kunna tänka sig att flytta. Läget, lägenheten och hyresvärden är det som fått Frida att bli en av Stockholmshems många trogna hyresgäster i Blackeberg.

Lägenheten är egentligen en tvåa men känns som en trea. Gavelläget är väl utnyttjat så att den får sol och dagsljus från tre håll, det vill säga i princip hela dagen från morgon till kväll. Matplatsen ligger som lägenhetens kärna med öppet samband till vardagsrummet och avskilt från köket med en skjutdörr som inte stjäls golvytan när den står öppen. Köket renoverades i mitten av 1970-talet och senare har Frida efter problem med drag och kalla golv även fått hela lägenheten tilläggsisolerad.

Läget är fint, lägenheten är bra och lika positiv är Frida till värden, d v s Stockholmshems folk i Blackeberg; *de är alltid så bussiga, och hjälper till*.

Inga-Lill lämnade Krukmakargatan i innerstaden 1967 och flyttade in i ett av höghusen vid Björnsonsgatan. *Med arbetet inom barnomsorgen vid Blackebergs sjukhus och vänner i området så föll det sig helt naturligt*. Hon menar sig senare heller aldrig ha ångrat flytten. Liksom Frida framhåller Inga-Lill naturen, *det är*

Utsikt från Inga-Lills balkong. Inga-Lill ser sig efter 36 år som en av inventarierna i huset, men överhuvudtaget har omflyttningen varit väldigt liten. Även om man inte umgås nära med alla gör det att de flesta känner eller känner igen varandra i trappuppgången. Inga-Lill och grannen Kalle brukar ofta hjälpas åt med blomvattnings, post och att hålla koll på varandras lägenhet när någon av dem är bortrest.



så grönt, rena landet. Strandpromenaden längs Mälaren har på senare år rustats upp och försetts med träbryggor på några ställen och blivit jättefin. På vintrarna promenerar man ute på isen, *ofta är det rena lämmeltåget.* Sista april brukar Inga-Lill och många andra blackebergsbor fira nere vid Ängbybadet.

Inga-Lills lägenhet är en tvåa högst upp i sydvästra hörnet. Ibland har hon letat efter en större men aldrig funnit någon som varit lika bra. Framför allt är det svårt att hitta en lägenhet med samma minst sagt spektakulära milsvida utsikt. Brommaflyget hörs ibland när man bor så högt upp, men det var mer på 1970-talet. Idag är det vanligare med luftballonger som kommer inifrån staden och seglar förbi för att landa på ängarna i Grimsta.

Inga-Lills stora intresse är kultur i olika former. Därför beklagar hon biografen Kaskads nedläggning. Periodvis har hon gått där mycket på såväl film som teater och föreläsningar. Bio får det nu istället bli på Fontänen i Vällingby. Utställningarna på Hässelby slott är också något som Inga-Lill gärna och ofta går på.

Kommunikationerna in till Stockholm anser Inga-Lill fungerar rätt bra. Samtidigt är kanske den enda nackdelen med att bo i Blackeberg som hon spontant kan komma på just det *att man måste bestämma sig och planera om man vill åka in till stån, det blir sällan impulsivt.* Uppvuxen som hon är i Sveriges vackraste landskap, Hälsingland, tycker Inga-Lill ändå att den lilla olägenheten väger lätt när man kommer ut till naturen och den friska luften i Blackeberg.



Biografen Kaskad drevs från invigningen 1957 fram till 1974 av Europafilm som hade bioföreställningar varje kväll och matinéer på helgerna. Efter ombyggnad och minskning av antalet platser har den drivits vidare av Västerorts kulturkommitté med filmvisning och teaterföreställningar några kvällar i veckan. Idag är framtiden oviss för biografen.



Siffror och fakta



Blackeberg

Enligt stadens statistikbyrå fanns det år 1994 3.318 bostäder i Blackeberg. Av dessa var drygt 100 småhus medan resten utgjordes av lägenheter i flerbostadshus. Mer än 90% av dessa ägdes av allmännyttiga företag som exempelvis Stockholmshem. Nästan samtliga hus är byggda mellan åren 1951–70. Av lägenheterna är mer än hälften om ett eller två rum och kök.

Stockholmshem i Blackeberg

Stockholmshem äger och förvaltar 14 fastighetsbildningar med sammanlagt 50 hus i Blackeberg. De kan delas upp i tre enheter efter läge och hustyp.

Den största gruppen utgörs av den tidiga 1950-talsbebyggelsen längs Björnsonsgatans södra sträckning. Husen är framför

När stadsdelen Blackeberg stod ny och färdigbyggd på 1950-talet uppgick folkmängden till omkring 8.000 personer. På 1970- och 1980-talen sjönk den dock för att 1989 uppgå till 5.200 personer, varefter endast marginella förändringar skett från år till år. Myndigheternas prognoser tyder också på en bara tämligen begränsad ökning under de kommande åren och in över sekelskiftet. Av invånarna är nu ungefär en sjundedel barn och ungdomar under 20 år medan en tredjedel har nått pensionsåldern. Drygt 1.100 personer hade år 1993 sin arbetsplats i området.



Servicehus vid Björnsonsgatan.

allt två- och trevåningslängor, så kallat lamellhus, men även ett antal radhus. Vid Porthansvägen liksom på Björnsonsgatans övansida kompletterades området i början av 1960-talet med några niovåningars punkthus. Sammanlagt rymmer bebyggelsegruppen 44.900 m² bostadsyta, 2.920 m² lokaler samt 180 garage och bilplatser. Antalet lägenheter uppgår till 769, varav 466 om två rum och kök eller mindre på i genomsnitt 32 till 56 m², 233 om tre rum och kök på i snitt 70 m² samt 80 större från 85 m² och uppåt.

Nära Björnsonsgatans tvära krök ligger ett servicehus som Stockholms hem uppförde 1959 och byggde om 1988. På 5.500 m² rymmer detta hus 98 lägenheter som samtliga är om ett eller två rum och kök på mellan 50 och 60 m². Dessutom finns drygt 2.000 m² lokalyta.

Vid Björnsonsgatans norra ände ligger Stockholms hems tredje område i Blackeberg, som även det utgörs av ett enda hus. Det byggdes 1965 med smålägenheter för ensamstående mödrar. Under senare år har huset renoverats och byggts om och rymmer numera 35 normallägenheter om två eller tre rum och kök på i medeltal 43 respektive 78 m².

I anslutning till det sistnämnda huset ligger, i de tidigare dagislokalerna, Stockholms hems serviceavdelning för västerorterna mellan Tranebergsbron och Hässelby.

Arkitekter

Huvudarkitekt för planeringen av Blackeberg var Stockholms stadsbyggnadskontor. Under den ryktbare arkitekten och stadsbyggnadsdirektören Sven Markelius' ledning hade kontoret under 1940-talet byggt upp en husbyggnadsavdelning med ett flertal duktiga arkitekter. Dessa var väl insatta i engelsk grannskapsplanering, vilket satte sin prägel på många Stockholmsförorter från den här tiden.

Nils Sterner var under många år avdelningens chefsarkitekt och som sådan även ansvarig för Blackebergs utbyggnad. Han svarade också för den arkitektoniska utformningen av ett antal av husen i Stockholms hems kvarter. Bland många andra projekt ritade han även Tekniska Nämndhuset på Fleminggatan i Stockholm och hade ansvaret för upprustningen av Åkeshovs slott. Några av husen i 1950-talskvarteren ritades av Ernst Grönwall. Även han var en välkänd arkitekt som svarade för många fina bostadsområden i och runt Stockholm från 1950-talet och ända fram på 1980-talet. Punkthusen från år 1960 ritades av arkitekten Åke Porne. Från hans mångåriga verksamhet kan nämnas renoveringen av Uppsala domkyrka på 1970-talet.



Arkitekten Nils Sterner belönades år 1972 med Samfundet St Eriks plakett, en utmärkelse som varje år tilldelas en person som gjort förtjänstfulla insatser för Stockholm.

Stockholmshem



Stockholmshem bildades 1937 och är landets näst största bostadsbolag. Vi ägs av Stockholm stad. Företagets affärsidé är att långsiktigt äga och utveckla bostäder i Stockholm för dem som väljer en prisvärd och modern hyresrätt som boendeform. Årsomsättningen är ca två miljarder kronor och våra fastigheter har ett bokfört värde på ca åtta miljarder kronor.

Fastighetsbeståndet på närmare 1.000 fastigheter är jämnt fördelat över vår stad och rymmer lika många hus som en medelstor svensk stad. Det innebär att vi året runt, dygnet runt förvaltar ca 35.000 lägenheter och över 4.000 lokaler fördelade på tre miljoner kvadratmeter och lika mycket markområden.

Som landets första bostadsbolag erbjuder vi våra hyresgäster att själva måla, tapetsera och sköta om golven eller att köpa dessa tjänster av oss. Poängen är att hyresgästen kan påverka sin hyra och sätta en individuell prägel på sitt hem. Våra hyresgäster erbjuds också möjligheter att kunna byta sin lägenhet via den interna

kön för att på så sätt nå sina drömmars bostad.

För den som strävar efter att bli sin egen har vi ett förmånligt "Starta eget"-paket där vi erbjuder en låg hyresnivå på lokaler och rådgivning inför nyföretagandet.

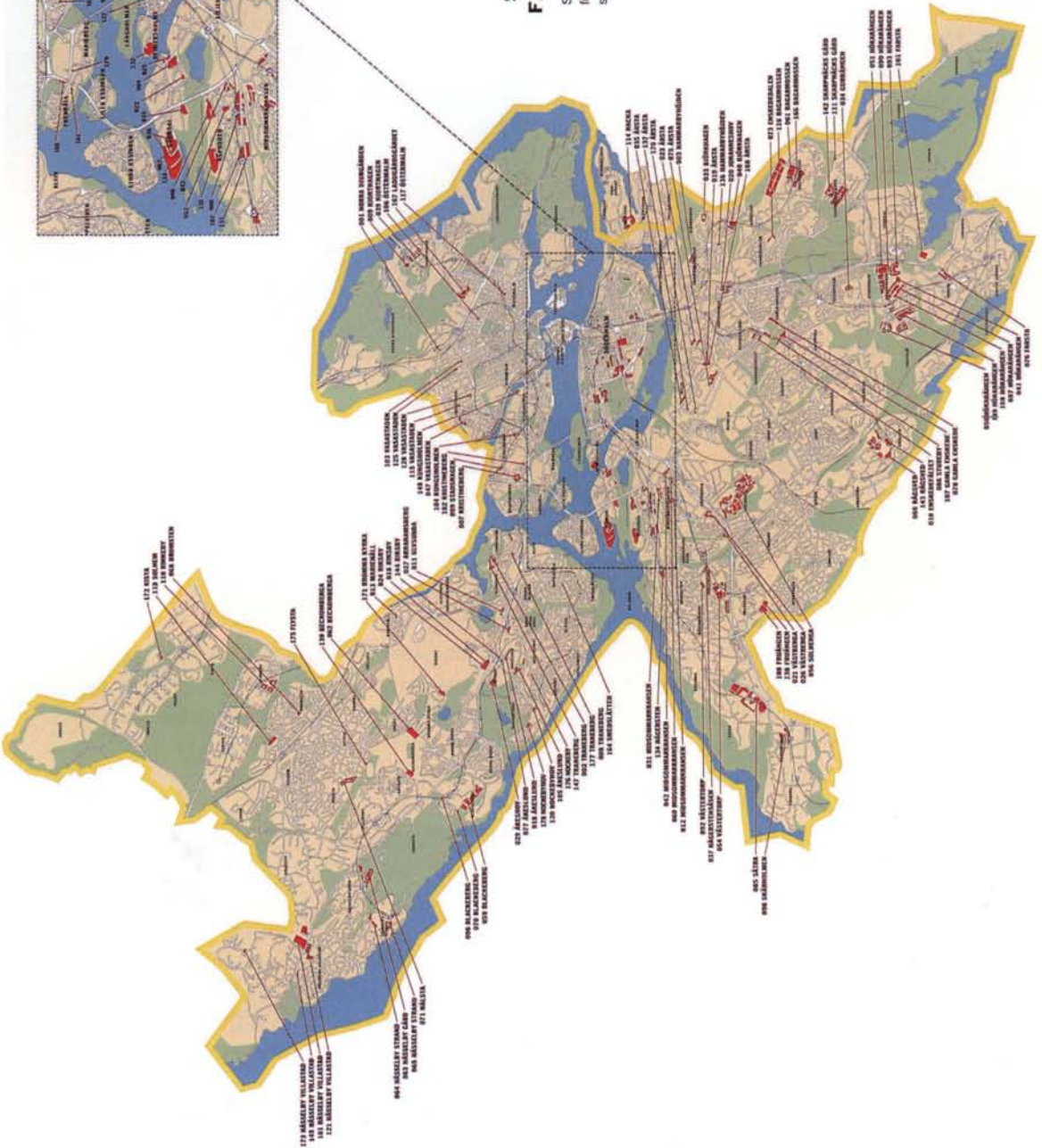
Stockholmshem har redan från början månat om att satsa på kultur och konstnärlig utsmyckning. Nästan alla områden pryds av konstverk och i samband med att vi renoverar kompletterar vi med ny konst för att förstärka hyresgästernas identifiering med sitt område.

Miljöfrågorna kommer att spela en betydelsefull roll inför 2000-talet. Vi förnyar därför fastigheterna så att hyresgästerna skall kunna återvända och återvinna så mycket som möjligt. Vid renoveringar och nybebyggelse används miljöriktiga material. Stockholmshem har med tiden övergått från att vara stor bostadsproducent till att bli en utpräglad serviceorganisation med stort ansvar för hyresgästernas välbefinnande.

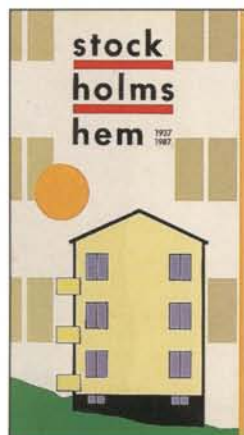


STOCKHOLMSHENS FASTIGHETSINNEHAV

Stockholms shems 35.000 lägenheter är fördelade på 162 områden av varierande storlek.



Litteratur



För den som är intresserad av att läsa mer finns det en hel del att tillgå på biblioteket i Blackeberg. Dels kan man hitta litteratur om Stockholm i allmänhet, dels en hel del material om Bromma och Blackeberg. Det mesta av det som använts som underlag för den här skriften återfinnes på biblioteket. Äldre foton har lånats från Faktarummet på Stockholms Stadsmuseum. Deras bildarkiv och bibliotek utgör en fantastisk kunskapskälla för alla stockholmsintresserade.

Årsredovisning 1995
AB Stockholms hem.

Stockholms hem 1937–1987
Jubileumsbok, AB Stockholms hem 1987.

Storstockholms bebyggelsehistoria
Ingemar Johansson, 1987.

Svensk stadsbyggnad och bostadsutveckling under 1900-talet
Särtryck ur HSB's tidskrift Att bo 1976–77.

Stockholms gatunamn
Stahre, Fogelström, Ferenius, Lundquist, 1992.

Planering för Stockholm 1923–1958
Göran Sidenbladh, 1981.

Den växande staden, Stockholms bebyggelse- och naturhistoria
Nils-Erik Landell, 1992.

Stockholm – stad i utveckling 1–6
Stockholms informationsnämnd och Sune Malmquist, 1979.

Från Bredäng till Skarpnäck
Torsten Westman, Tidskriften Arkitektur 7–80.

Folkhemmets bostäder 1940–1960
Arkitekturmuseet 1987.

Stockholm inför 2000-talet. Samråd inför förslag till Översiktsplan 96
Stockholms Stadsbyggnadskontor, 1995.

Bromma Hembygdsförenings årsskrifter

Brommaliv
Åke Eriksson, 1977.

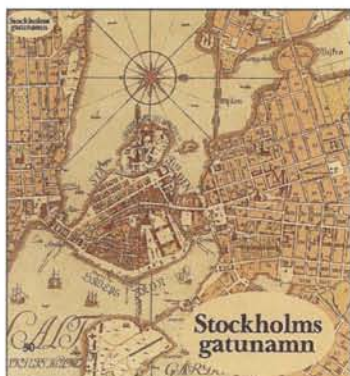
Bromma kyrka
Nanna Cnattingius, Lennart af Petersens, 1979.

Räcksta Gärd Från Lilliecrantz till Vattenfall
Nils Forsgren, 1984.

Hus och människor i Bromma, från Alvik till Nockeby
Christian Reimers och Gerd Reimers, 1994.

Martin Bircks ungdom
Hjalmar Söderberg, 1901.

Till varmare länder
P C Jersild, 1961.



Blackeberg



Stockholmshem

AB STOCKHOLMSHEM · HORNSGATAN 128 · BOX 9003 · 102 71 STOCKHOLM
TEL 08-658 05 00 · FAX 08-669 93 86 · epost@stockholmshem.se · www.stockholmshem.se