

# *Rinkeby*



# Innehåll



Förord och inledning .....	1
----------------------------	---

<b>Historia och kuriosas</b> .....	3
------------------------------------	---

*Från skärgårdslandskap till jordbruksbygd* □ *Rinck och de första bosättarna i Rinkeby* □ *Medeltiden och den kristna expansionen* □ *Reformationen och 1500-talet* □ *Adelns intåg och 1600-talet* □ *Stagnation under 1700- och 1800-talen* □ *Militär inmarsch*



<b>Storstockholms utbredning och stadsplaneidealens utveckling under 1900-talet</b> .....	13
---	----

*Vändpunkten vid sekelskiftet* □ *Trädgårdsstäder och småstugor* □ *Bostadsbrist och bostadspolitik* □ *Efterkrigstiden* □ *Miljonprogrammet* □ *Åter mot sekelskiftet*



<b>Rinkebys planering och bebyggande</b> .....	23
--	----

*En miljon bostäder på tio år* □ *Förutsättningar i Rinkeby* □ *Generalplan för Rinkeby* □ *Rinkebys bebyggande* □ *Axby-, Ljungby- och Mjölbyplan* □ *Arkitekt*



<b>Rinkeby – Ett torg i världen</b> .....	33
---	----

*Rinkeby Torg* □ *Förvaltningen* □ *Arbete* □ *Skolorna* □ *Kulturen* □ *Ord & bildverkstaden*



<b>Rinkeby – Boplatz för riddare och vanligt folk</b> .....	45
---	----

*Kulturens vagga och några röster* □ *Några moderna riddare* □ *Vanligt folk* □ *Danuta och Kasia*



<b>Rinkeby mot ett nytt millennium</b> .....	53
--	----

*Visioner* □ *ÖP-96* □ *Ytterstadssatsningen* □ *Några projekt*



<b>Siffror och fakta</b> .....	57
--------------------------------	----

*Rinkeby* □ *Stockholmshem i Rinkeby*



<b>Stockholmshem</b> .....	61
----------------------------	----

## Litteratur

Skriften är framtagen av BOOM-gruppen,  
KTH Arkitektur, på uppdrag av AB Stockholmshem  
Text: Klas Schönning  
Foto: Nino Monastra  
Grafisk form: Gyllene Snitter  
Tryck: Elanders Berlings, Arlov 1998

# *Förord och inledning*

I samband med att Stockholm blir Europas kulturhuvudstad 1998 berättar vi i en serie skrifter om hur några av våra bostadsområden vuxit fram och beskriver deras historiska bakgrund.

Tidsresan ger dig en spännande tillbakablick och är ett försök att skildra Stockholm ur andra perspektiv än gängse.

Skriften är också vårt försök att ge dig en ökad känsla och kunskap om det område du bor i. Materialet är framtaget av en forskargrupp på Tekniska Högskolan och spänner över bostadspolitik och kuriosas, om Rinkebys utveckling från stenåldern fram till en modern stadsförort. Den beskriver stadsplaneringen och arkitekturen under 1900-talet för att landa i 90-talets förtätningar. Här berättas om vilka ideal och tankar som låg bakom planeringen av stadsdelen.

Vi hoppas att skriften skall få dig att göra nya upptäckter och kanske se ditt område med nya ögon. Samtidigt belyser den hur viktigt det är att vi tillsammans fortsätter att vårda och vidareutveckla våra områden för kommande generationer.

Stockholm i mars 1998

*BENGT FOGELSTRÖM*

VD AB Stockholmshem

Att beskriva Rinkeby är som att beskriva en hel stad, och inte vilken stad som helst utan en världsstad. På en kvadratkilometer lever och samsas mer än hundra olika nationaliteter. Det är mer än i någon annan stad i Europa. I en skrift som denna återspeglas bara fragment av den oerhörda mångfalden. Rinkebys stora tillgång är de människor som bor och arbetar där; ett stort tack till Björn, Börje, Dag, Danuta, Elly, Eva, Gabrielle, Gunilla, Hans, Iris, Karin, Kasia, Love, Mark, Sackis och alla andra som delat med sig av sitt engagemang och sin kunskap om Rinkeby.

*Nino Monastra & Klas Schönning*  
Boom-gruppen, KTH



# Historia och kuriosa



## Från skärgårdslandskap till jordbruksbygd

Ännu vid stenålderns slut var stora delar av nuvarande Spånga och Västerort ett skärgårdslandskap. Enstaka karga bergstoppar var det enda som stack upp ur det iskalla vattnet där det fanns såväl säl som ishavsmusslor. Fynd visar att området ändå besöktes av människor. Troligen kom de från de inre delarna av Uppland där det redan fanns åkerbruk och boskapsskötsel. Spångaområdet var deras utmarker, kanske använt för jakt och fiske.

Först under bronsåldern växte skärgården genom landhöjningen ihop och förbands med fastlandet. När havet drog sig tillbaka lämnades fin lerjord där bördiga jordbruksmarker allt eftersom bildades och togs i anspråk av människor. Den första boplatsen i socknen låg i Nälsta i centrala Spånga och anses bilda en förbindelselänk mellan stenåldern och bronsåldern.

### De förhistoriska tidsåldrarna:

- äldre stenålder	-4200 f Kr
- yngre stenålder	4200-1800 f Kr
- bronsåldern	1800- 500 f Kr
- förromersk järnålder	500 f Kr-år 0
- romersk järnålder	0-400 e Kr äldre järnålder
- folkvandringstid	400-550 e Kr yngre järnålder
- vandelstid	550-800 e Kr
- vikingatid	800-1050 e Kr förhistorisk tid
- medeltid	1050-1400 e Kr historisk tid



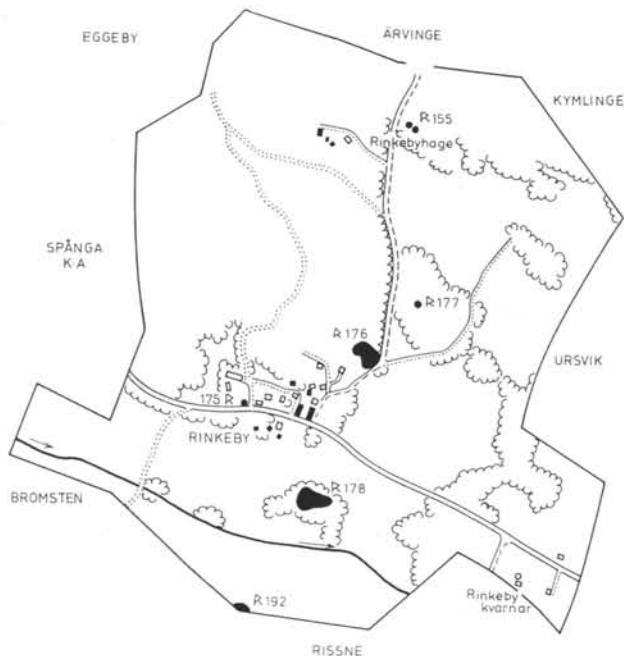
*I Rinkeby har satts upp en serie informationsskyltar som berättar för dagens invånare och besökare om stadsdelens äldsta historia, tex då den var säte för en rinkr. Skyltarna är utformade av R-Info Kultur och GWSK Arkitekter.*

Fornlämningar i Vinstatrakten ger sedan belägg för kontinuiteten mellan bronsåldern och äldsta järnålder. Vid tiden för Kristi födelse stod vattennivån i Mälaren ungefär 10 meter högre än i dag. Den nuvarande Bällstaviken utgjordes av en fjärd som sträckte sig ända in till platsen för Järfälla kyrka. Ytterligare en havsfjärd fanns längre norrut och gick i Igelbäckens dalgång ända in till Husby. Vattenvägarnas betydelse framgår av byarnas och gårdarnas lägen som i stor utsträckning följer de leder som stod öppna.

## Rinkr och de första bosättarna i Rinkeby

Rinkeby fick fasta bosättningar under folkvandringstiden, då det sannolikt etablerades en bebyggelse på en åkerholme ungefär där Knutbyskolan ligger i dag, där även ett gravfält senare anlades. Boplatsen övergavs antagligen under vendeltid. Gravar som kan

Rinkeby efter ekonomiska kartan 1951. R178 markerar bosättnings- och gravplatsen från folvandrings-tiden där Knutbyskolan ligger i dag. Biuw 1996.



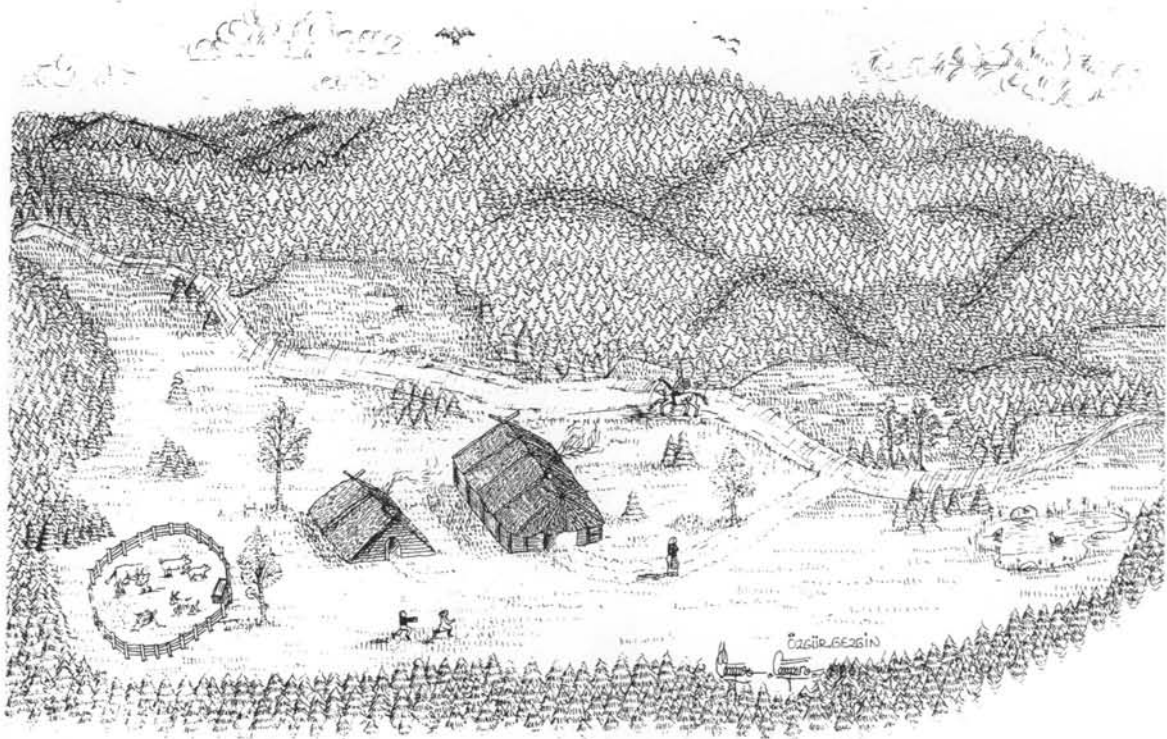
ha hört till boplatsen har även funnits i närheten. Det anses sannolikt att bebyggelsen under äldre vendeltid flyttades till den plats där den historiska bytomten låg.

Ortsnamnet Rinkeby förekommer på ett antal platser i landet, men främst i Mellansverige. I Uppland finns sammanlagt 10 rinkebyar, varav sex av de uppländska namnen har formen Rickeby. Förleden i namnet kommer av det samnordiska ordet *rinkr*, som har sin motsvarighet i fornisländskans *rekkr*, som betyder krigare. Troligen användes det om förnäma krigare i någon furstes eller hövdingens tjänst.

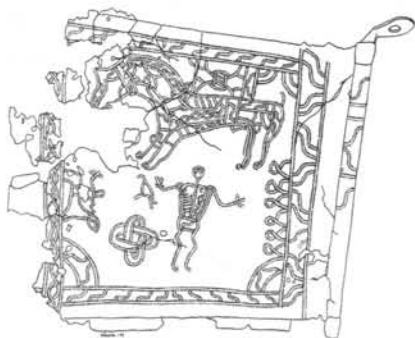
Rinkeby ligger ca 1 km norr om fornborgen i Bromsten. Med en vattennivå som var 5–10 meter högre än idag låg fornborgen på en udde i den havsvik som under järnåldern sträckte sig upp mot Järfälla. Närliggande rinkebyar som i t ex Danderyd, Vallentuna och Färentuna ligger även de relativt nära fornborgar. Lägen vid vattenlederna tyder på att de kan ha haft ett samband med ledungsväsendet.

Av Upplandslagen framgår att i den militära organisationen ingick ett väl utbyggt bevakningssystem, rikets försvarskedja. Att rinkebyarna representerade någonting speciellt framgår redan av namnet. Då man på gravfältet vid Knutbyskolan endast fann en krigargrav antas betydelsen som säte för en *rinkr* dock ha varit relativt kort. Kanske var rinkebyarna ett försök till centralisering av administration och försvar som misslyckades och eventuellt fann en annan form under vikingatiden. Kanske kan etableringen av en rinkeby också ha skett vid sidan av det redan existeran-

*Ledung är den historiska benämningen på den sjökrigsorganisation som fanns i Danmark, Norge och Sverige under den äldre medeltiden. Ledung innebar att befolkningen hade skyldighet att bidra med skepp, manskap, utrustning etc till flottan. Ledungens ålder är okänd och omtvistad.*



Teckning av Ösgür Gezgin, 1991, som visar hur det kan ha sett ut i Rinkeby på 900-talet. Byarna kring Stockholm var vid den här tiden i regel mycket små. Till skillnad från de större bondbynar som fanns i södra Sverige bestod de oftast bara av en eller några få gårdar samt ättens gravplats.



På bronsflöjeln från Grimsta som man tror graverades på 1000-talet, finns bilder som kan föreställa falkjakt. Detta var populärt i Västeuropa. Till Norden kom falkjakten antagligen genom kontakterna med västerlandets vikingariken i Frankrike och på de brittiska öarna.

de bebyggelsemönstret, som en kontrollpunkt och vaktpost för centralmakten. Rissne kan ha tillkommit som en avgärda enhet till Rinkeby. Kanske var Rinkeby-Rissne säte för en stormannasläkt.

Fynd i form av guldforemål och fragment av importerat glas visar att Spånga nåddes av den ström av romerska och kontinentala produkter som under den yngre järnåldern kom till Skandinavien. Även när det gäller grav- och byggnadsskick kom vid den här tiden nya seder och bruk som ersatte de gamla. Man övergick t ex från att bygga hus där stolpar bar upp taket till att bära upp det med timmerväggar.

Under vikingatiden skedde en kraftig kolonisation av Västerort. Birka var landets viktigaste handelsplats och spelade antagligen stor roll som förmedlare av handelsvaror till och från Spångatrakten.

Orts- eller bebyggelsenamnens efterleder som *-inge*, *-sta*, *-by*, *-säter* m fl avspeglar en bebyggelseutveckling där man tolkat *-inge* och *-stan*men som de äldsta. Namn på *-by* har antagits vara skapelser från vikingatiden men nyare forskning tyder på att de kan vara betydligt äldre.



## Medeltiden och den kristna expansionen



*De sk torshammarringar man funnit i en del gravar tror man tillverkades som en reaktion mot den kristna missionens kors, ett slags dåtidens protestknapp "Nej till kristendom".*

*Teckning: Bengt Lindberg, Bromma Hembygdsförenings Årsbok 1958.*

Med vikingatidens övergång till medeltid övergår också det som brukar kallas förhistorisk tid till historisk tid. Det innebär dock inte att allt förändrades "över en natt". Sockenorganisationen var djupt rotad och antagligen en integrerad del av ledungsorganisationen som i olika former levde vidare. Den återspeglade Uppsalakonungarnas maktställning och det stora kungliga godscomplexet med en sk kungsgård i varje härad. Ortnamn sammansatta med *-hus*, som Husby, tyder på att där kan ha funnits en sådan gård. I Spånga bodde odalbönder som i generationer brukat sin jord. Ägogränser och vägar var sedan länge bestämda. Man levde efter mönster som i mycket kom att bli oförändrade medeltiden igenom. Gårdarna var i stor utsträckning självförsörjande, utan att för den skull vara isolerade. På marknader och handelsplatser köpte man de förnödenheter man inte själva kunde framställa, och här mötte man nyheter av olika slag från alla håll.

Med kristendomens expansion på 1100-talet kom dock en del stora förändringar. Bl a flyttades gravplatserna och kulten från den egna gården till socknens centrum. När Spånga kyrka byggdes på 1180-talet låg den "mitt i byn", nära en viktig vägknut.

Under medeltiden var Mälarens vattenvägar Svearikets viktigaste samfärdsled från havet in mot Sigtuna, Uppsala, Strängnäs, Västerås och hela den rika bygden runt mälärstränderna. Men även E18–Enköpingsvägen var en betydande färdled från Stockholm upp mot Bergslagen och Dalarna. Med Stockholms mer definitiva etablering på 1200-talet förstärktes stadens betydelse som handelsplats, men även dess beroende av omlandet för försörjning av livsmedel och andra förnödenheter. Markinnehav runt staden blev därmed ett allt viktigare medel för ekonomisk och politisk makt. Ägande av mark bestod främst i rättigheter och skyldigheter, att bruka jorden respektive betala skatt.

Närheten till Stockholm fick stor inverkan på näringslivet och den sociala strukturen. Ättens rätt till sin egen mark uppluckrades. Kyrkan blev en politisk och ekonomisk maktfaktor, och dess syn var att kyrkans rätt gick före ättens. Vissa stormän kom visserligen att äga allt mer jord, men framför allt övertog kyrkan och klostren många gårdar genom förvärv och donationer. Detta mönster var detsamma runt hela Stockholm. Störst blev Klara nunnekloster som skapade ett jordavälde av lantegendomar från Sorunda i söder till Uppsala i norr. Vid medeltidens slut var en fjärdedel av marken i Spånga i kyrkans ägo.

Spångas administrativa centrum med tingsplats och kungsgård låg i socknens norra del. Det äldsta skriftliga belägget är knutet

till Granby, från år 1347 då ting hölls på *Graenbythyngstad*. Från samma år finns *Rynkeby* omnämnt. Även den med namn kände förste rinkebybon, Olof, omtalas i en urkund från 1340-talet. I en skriftlig källa från år 1375 möter man Mikael och Gisle och i början av 1400-talet satt Laurens, eller Lars, på en av gårdarna. Rinkeby bestod av fyra gårdar och var antagligen ett betydelsefullt centrum i bygden. Åtminstone en gång, år 1424, hölls ting på platsen.

## Reformationen och 1500-talet

Med Gustav Vasas reformation flyttades stora egendomar över från klostren till det nyinrättade Danviks hospital. I Spånga hade frälset dock en rätt stark ställning som bestod under loppet av 1500- och 1600-talet trots räfster och reduktioner. Juridiskt hörde såväl Spånga som Bromma socknar, liksom bl a Järfälla, till *Sollentuna hundare i Attunaland*, som var ett av Upplands tre folkland.

I Gustav Vasas jordeböcker från åren 1538–72 omfattade Rinkeby två skattehemman om 23 respektive 11 öresland, sammanlagt drygt 4 markland, som brukades av samme bonde. Marklandsindelningen var en form av värdering av ett hemmans ekonomiska möjligheter att betala skatt som troligen tillämpades redan under den äldre medeltiden. I jordeboken från 1538 hette bonden i Rinkeby Nils, om vilken noterats att han inte fullgjort sina skyldigheter.

Rinkeby, Akalla och Vällingby framträder i de äldsta taxeringslängderna som de största byarna i socknen, både vad gäller åkerbruk och boskapsskötsel. Framför allt odlades råg, men även korn och havre. Allmänt i Mälardalen tillämpades tvåskiftesbruket, dvs metoden att låta den ena hälften av jorden växelvis vila. Utom brödsäd odlades en hel del andra nyttväxter som rovor, bönor, ärtor, kål, humle och lök.

Enligt 1599-års längd var Jöns Hansson i Rinkeby socknens då rikaste bonde. Hans samlade förmögenhet bestod av 150 lod silver, 20 kor, 8 hästar, 3 ston, 5 kvigor, 5 stutar, 30 får, 12 svin och 28 tunnor utsäde. I hushållet ingick tre drängar och lika många pigor samt son och sonhustru. Befolkningsantalet i hela socknen torde ha uppgått till mellan 400 och 500 personer.



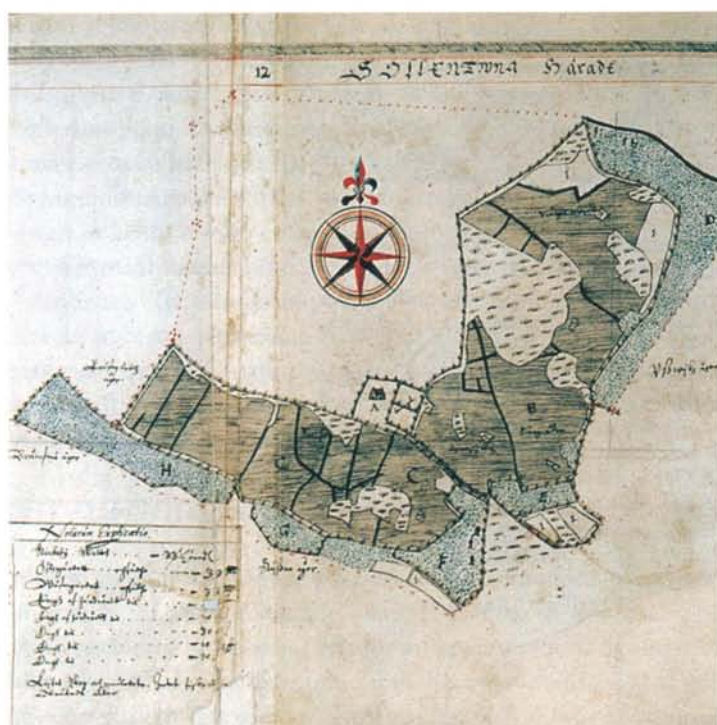
När Gustav Vasa blivit kung år 1523 vidtogs omfattande förändringar av kyrkans villkor genom den sk reformationen. Stödd på den nya lutherska läran drog han in deras tillgångar till staten. Klostren stängdes och de sociala inrättningarna och markegendomarna flyttades sedermera över till det nyinrättade Danviks hospital som blev en stor markägare.

Foto: Statens konstmuseer.

## Adelns intåg och 1600-talet

Befolkningen i Spånga socken bestod år 1613 av: 1 präst, 1 klockare, 47 bönder, 43 drängar, 47 pigor 9 husmän, 8 husgummor och tre hantverkare varav 1 skinna-re, 1 skräddare och 1 skomakare.

Sockensjälvstyret är en medeltida företeelse. De ursprungliga bestämmelserna fanns i landskapslagarna. Från skyldighet för sockenmännen att se till att kyrkan underhölls vidgades deras domäner till skatteindrivning, mantalsskrivning och på 1600-talet till ett slags polismyndighet med rätt att utdöma böter och straff. Exempelvis dömdes Hans i Rinkeby för *det han drucken somnade kvar i kyrkan efter gudstjänsten* att böta 1 kanna vin och 6 daler. Per, även han i Rinkeby, dömdes att böta 6 daler för *det han hyst och haft i tjänst den förvista konan Elin i 5 månader, sedan hon häradet förvistes*. Man skilde strängt på konor och ärbara kvinnor.



Lantmäterikarta från 1636 över Rinkeby. 1600-talets lantmäterikartor återger i stor utsträckning de förhållanden som rått sedan 1000-talet.

Det äldsta kartmaterialet, 1600-talets lantmäterikartor, återger bebyggelsens läge och byarnas ägo gränser. I stor utsträckning visar de förhållanden som hade rätt sedan 1000-talet. Under 1600-talet sker dock stora förändringar av ägoförhållandena då adeln genom köp, byten, arv, sammanslagningar och uppdelningar av gårdar lägger under sig allt större jordegendomar.

Vid mitten av 1600-talet fanns det omkring 350 gods runt Stockholm. De flesta hade bildats på jord som avskiljts från Kronan eller var anlagda på gamla frälsemarker. Förutsatt att gårdar-



Ulvunda, Åkeshov och Hässelby. Ur *Suecia Antiqua* av Erik Dahlberg.

De största gårdarna, som snarare var mindre slott, lät byggas av rikets främsta herrar. Många av dem hade på ett eller annat sätt blivit rika på trettioåriga krigets bravader. Dessutom hade de sett och blivit inspirerade av hur stormän i Europa byggde och bodde. De förnämsta egendomarna som den här tiden skapades väster om Stockholm var riksrådet Torstensons Ulvunda, riksmarskalken Natt och Dags Åkeshov samt riksskattmästaren Bondes Hässelby.



Nedergården i Rinkeby, som den såg ut 1966. Foto: G. Fogde, SSM.

na bebyggdes med ståndsmässiga bostadshus kunde de erhålla så kallade säterirättigheter, vilket innebar fullständig skattefrihet gentemot Kronan. Rika adelsfamiljer som Oxenstierna och de la Gardie bildade ett flertal sådana större säterier. Torpen som låg på markerna uppläts till småbönder mot betalning i form av dagsverken på godset.

I Spånga socken bildades några mindre säterier som i Rissne, Tensta och Ärvinge men en stor del av gårdarna låg under Hässelbys domäner. En liten grupp självägande bönder fanns dock kvar ända fram till statens markinköp på 1900-talet.

Rinkeby gård var en av de många gårdar som skotten Jacob Robertson förlänades år 1628 att *quitt och fritt för alle wisse och owisse pertzeller som deraf gå njuta*. Han var Gustaf II Adolfs livläkare, känd som en temperamentsfull och grälsjuk herre som flera gånger gjorde sig skyldig till *otillbörliga och obeskedliga* handlingar för att använda tidens språk. År 1630 adlades han och vid 84 års ålder ingick han ett andra äktenskap med den 15-åriga Anna Seitserf. Två år senare dog doktorn och hans gods-komplex upplöstes efter långa arvsprocesser. Räntorna från Rinkeby gård liksom även dagsverken kom under större delen av 1600-talet Karlbergs kungsgård till godo.

När Karl XI kom till makten, reellt och inte bara till titeln som under förmyndarregeringen, var statskassan dock tom, samtidigt som krigsmakten behövde mer pengar. År 1680 togs därför beslutet om den så kallade *stora reduktionen*, dvs indragningar, uppstyckningar och utförsäljningar av grev- och friherreskap liksom av större förlänningar, gods och markegendomar som adeln tidigare förlänats av Kronan.

## Stagnation under 1700–1800-talen

Från att ha varit relativt välmående bredde under 1700-talet en tilltagande fattigdom ut sig över bygden. Genom inflyttning till Stockholm minskade befolkningantalet och även andelen bönder bland befolkningen minskade. I början av 1800-talet fanns det lika många torpare och backstusittare som bönder. Malaria var en svår folksjukdom i trakterna med centrum på Mäläröarna, man talade om *Swartsjölandsfrossa*. Koppor, lungsot, dysenteri och mässling var andra sjukdomar som spreds från Stockholm och skördade många offer.

Vid mitten av 1700-talet hade hemmanet i Rinkeby delats i tre hushåll: mellangården, nedergården och storgården. På markerna fanns även ett båtsmanstorp, *Rinkens*.

Vid slutet av seklet introducerades potatis. Till en början betraktades den som ett slags nödbröd men odlingarna fick allt större omfattning och bidrog till en viss utjämning under år som spannmålsskörden slog fel.



Övergården i Rinkeby. Foto: SSM, 1923.

På 1840-talet uppkom ett par riktigt svåra missväxtår då inte ens potatis kunde förhindra svält. År 1845 var Spånga sockens 988 invånare fördelade på 191 hushåll. Av dessa var 94 att betrakta som bärgade eller t o m välbärgade medan 97 levde helt eller delvis på understöd. Ett soppkök var inrett i sockenstugan men den nödhjälpskommitté som tillsattes tvingades begära undsättningslån från staten då den lokala fattigvården inte klarade av att lindra nöden.

Under det sena 1800-talet ledde den kraftiga befolkningsökningen i Stockholm till svår bostadsbrist och närområdena började tas i anspråk för ny bostadsbebyggelse.

## Militär inmarsch

Vid 1900-talets ingång började de gamla godsens ägor styckas upp och säljas för bostadsbyggande och industrietableringar. Även själva slotten och gårdarna förändrades. Många kom att utnyttjas för olika sjukhusändamål och sociala inrättningar som exempelvis Ulvsunda, Åkeshov, Beckomberga och Blackeberg. Sommarnöjesepoken från senare delen av 1800-talet började också avvecklas för att ersättas av permanentboende.

Den stora förändringen kom dock först när Stockholms stad inledde sin expansiva markpolitik i närkommunerna. Efter beslut vid ett sammanträde i stadsfullmäktige i november 1904 inköptes på ett bräde, för 1,6 miljoner kronor, 70 % av Bromma församling, nämligen Ulvsundas, Tranebergs, Åkeshovs och Stora Ängbys egendomar samt en stor del av Nockebyhov.

Under seklets början fanns idéer om att göra hela Bromma till ett gigantiskt militärt övningsfält. I stället växte med förbättrade broförbindelser den ena trädgårdsstaden efter den andra upp medan militären hamnade på Järvafältet. Genom ett riksdagsbeslut år 1905 inköpte staten mark i de fyra socknarna Solna, Spånga, Sollentuna och Järfälla för att användas som övningsområde för Stockholms garnison, som därmed efter segslitna förhandlingar lämnade Gärdet i innerstaden.

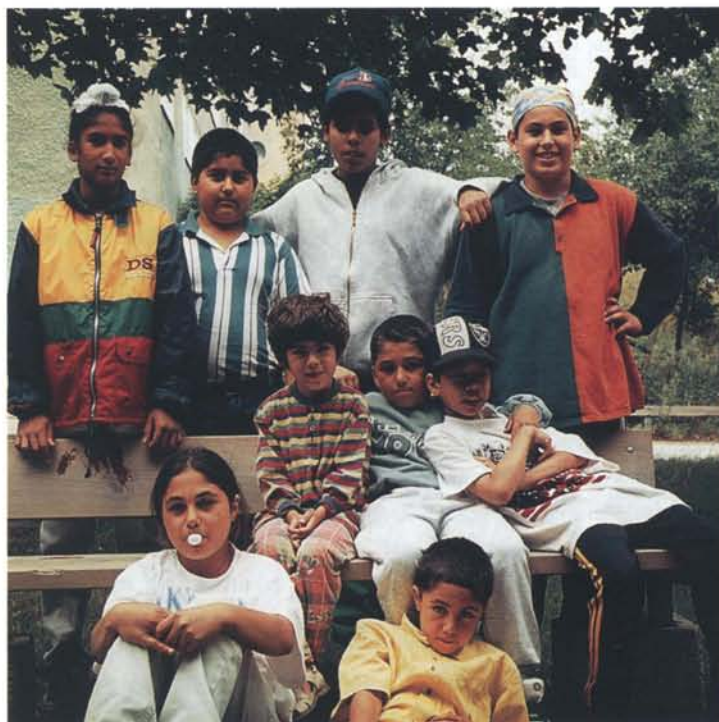
Flera gårdar med gamla anor fick helt lägga ned verksamheten och så gott som alla jordbruk på Järvafältet förvandlades till arrendegårdar. I hyresvillkoren ingick utrymningskrav vid skjutövningar, inkvarteringskyldighet, förbud mot stängsel kring tomtarna etc. Vagnätet behölls krokigt och smalt, rinnande vatten, elström och avlopp infördes först på ett sent stadium. Miljön konserverades liksom ett ålderdomligt jordbruk, vilket passade de militära ändamålen. Området blev liggande som en slumrande enklav i en bygd som annars var i snabb förändring. På så sätt bevarades en lantlig prägel med drag från medeltiden och längre tillbaka ända fram till militärens uttåg på 1950-talet.



Ekonomisk karta över Sverige 1950. Ända fram till militärens uttåg på 1950-talet bevarades kring Rinkeby en lantlig prägel med drag från medeltiden och ännu längre tillbaka.



# *Storstockholms utbredning och stadsplaneidealens utveckling under 1900-talet*



## Vändpunkten vid sekelskiftet

Sekelskiftet har beskrivits som en vändpunkt i Stockholms utveckling till storstad. En utveckling som i många avseenden har kännetecknats av ett allt större kommunalt engagemang och inflytande inom allt fler samhällsområden. Stor inflyttning till Stockholm, omfattande markspekulationer och så kallat tomtjobberi hade bidragit till att skapa en akut bostadsnöd i form av höga hyror, trångboddhet och undermåliga sanitära förhållanden. Järnvägsnätet hade börjat växa redan på 1880-talet och ledde till en ny struktur för stadens omgivning. Vid järnvägar-



*Kritiken växte sig allt starkare mot 1800-talets dåliga bostadsförhållanden. Den drabbade även det rådande stadsbyggnads-idealet med kasernhusbyggnade på malmarna som gjort Stockholm till en oerhört tät stenstad. Som alternativ förordades nya ytterområden med lägre och mer utspridd bebyggelse. Planen visar delar av Östermalm med Karlaplan uppe t h. Ur Malmarna, del I. Stockholms Stadsbyggnadskontor.*



*För ny innerstadsbebyggelse växte idéer om så kallade storgårdskvarter fram. Dessa kännetecknades av mjukare gatudragningar och stora sammanhängande gårdar utan bebyggelse i kvarterens inre. Planen visar delar av Vasastaden med Röda Bergen. Ur Malmarna, del I. Stockholms Stadsbyggnadskontor.*

*Karta över Södra Ängby 1933. En direkt överföring av engelska trädgårdsstadsideal till Sverige låg till grund för flera områden runt Stockholm, däribland Södra Ängby.*

na skedde de första industrietableringarna utanför tullana. Intill dessa växte kåkstäder för de arbetande fram på privata initiativ. Mer ordnad utbyggnad i privat regi skedde i bl a Solhem med småhus men allmänt sett hörde bostadsstandarden i Stockholm till de lägsta bland Europas huvudstäder.

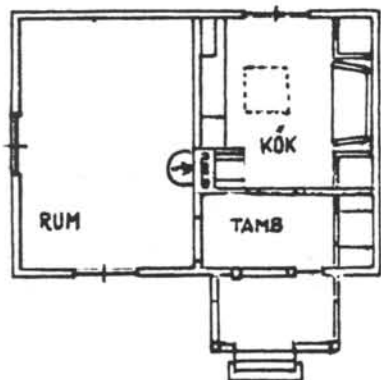
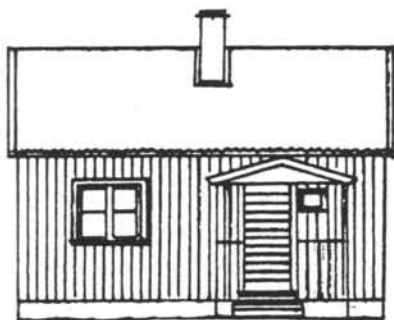
Bostadsfrågan ansågs fortfarande av många vara en uteslutande privat eller filantropisk verksamhet. När staden började göra markförvärv i ytterområden skedde det till en början dock utan större motstånd eller politiska strider. Syftet med förvärven var att säkra mark för framtida utbyggnader och tillgodose behov av rekreationsområden, vattentäkter liksom mark för sophantering, allt inom rimligt avstånd från innerstaden. Samtidigt handlade det om att förhindra markspekulation.

## Trädgårdsstäder och småstugor

Det första område som Stockholm stad sålunda förvärvade var Enskede Gärd år 1904, och följande år Ulvsunda, Traneberg, Åkeshov och Stora Ängby. Till ytan var dessa områden tillsammans större än hela det dåtida Stockholm. Efter första världskriget följde ytterligare stora förvärv och när staden år 1931 förvärvade det som återstod av Hässelby slotts ägor var det det dittills största köpet. Det var över huvud taget i stor utsträckning gamla







Första förslaget till småstuga.  
Stockholms fastighetskontor 1924.

Hägersten.  
Foto: Sune H J Hellström.



gods och gårdar som lades under stadens kontroll. Ytterligare förvärv har därefter kontinuerligt gjorts fram till våra dagar. En förutsättning för Stockholms expansion har hela tiden varit kommunikationerna med innerstaden och spårvägsnätet växte hastigt ut till allt fler ytterområden.

Vid seklets början hade privata markexploatörer redan börjat anlägga områden med tät stenstadsbebyggelse i Stockholms närmaste utkanter. Från stadens ledande politiker och planerare drevs däremot tankar om bostadsbyggande i form av egna hem.

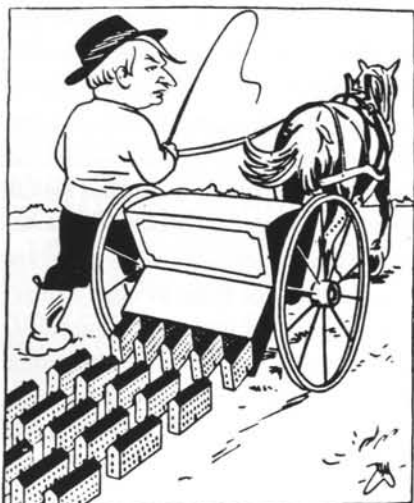
Spårvägarna gav möjligheter att utnyttja stadens nya markförvärv för nya förorter, formade med den svenska småstaden som ideal men också med utländska förebilder. Kring hållplatserna växte välordnade trädgårdsstäder upp, exempelvis i Bromma år 1913. Huspriserna i trädgårdsstäderna var emellertid för höga för det stora flertalet bostadssökande. Under 1920-talet började därför den så kallade *småstugerörelsen* att växa fram. I områden som staden upplät uppfördes små enfamiljshus i form av självbyggeri med fabriksfärdiga träelement. Högst tre rum och kök fick de innehålla och den bostadssökande kunde få låna upp till 90 % av kostnaderna om man klarade resten genom eget arbete. Självbyggeri i stadens regi startade bland annat i Olovslund år 1927. De första förslagen till småstuga var egentligen inte mycket mer än en vinterbonad kolonistuga. Med yttermåtten 5 x 7 meter innehöll den endast ett rum och kök.

Parallellt med egnahems- och småstugerörelserna växte även *koloniträdgårdsrörelsen* fram. Initiativet togs av Anna Lindhagen med idéer från Tyskland. Lotterna var från början främst tänkta som ett komplement till arbetarnas knappa kosthåll, samtidigt som de gav möjlighet till verksamhet i friska luften.

Från den första tidens politiska enighet inträdde efterhand en reaktion mot stadens allt expansivare markpolitik, med heta politiska strider som följd. Detta föranledde ett ofta citerat yttrande 1912 i stadsfullmäktigeförsamlingen av bankdirektören Knut Wallenberg, som förutom att han själv representerade stora markintressen även var ledamot av fullmäktige: *Jag vill bara konstatera, att alla de köp, vi hafva gjort under de nära 30 år jag suttit i stadsfullmäktige, hafva varit fördelaktiga. Och jag kan säga, att alla de förslag till köp, vi hafva avböjt, så hafva vi gjort en dumhet.*

## Bostadsbrist och bostadspolitik

De nya villaförstäderna och egnahemsområdena bidrog emellertid endast i ytterst begränsad utsträckning till att avhjälpa bostadsbristen. Dessutom ökade bara under 1920-talet invånarantalet i Stockholm med nära 20 %. Den vanligaste familjebosta-



Den hustyp som har kommit att karaktärisera flera 1930-talsområden, som exempelvis Hammarbyhöjden, är det så kallade smalhuset. Till formen en enkel huslänga med vanligtvis tre våningar och ett djup av 8–10 meter. Lamellsystemet med uppradda smalhus drevs dock till en viss monotonitet och utsattes för allt hårdare kritik.  
Teckning: Nils Melander i SvD 1938.

den, även för barnrika familjer, var i början av 1930-talet en lägenhet om ett rum och kök, det vill säga precis så som det var vid sekelskiftet. Motståndet mot en aktivare bostadspolitik, liksom mot att bygga flerbostadshus på de lantegendomar staden förvärvat, bröts definitivt först på 1930-talet. Socialdemokraterna kom då till makten på sitt radikala program för avskaffandet av arbetslöshet och bostadsnöd. För dem stod *de gamla, ohygieniska, trånga och mörka hyreshusen som monument över en tid då fastighetsägare öppet sugit dryga hyror ur fattiga arbetare.*

Idéer från 1920-talets Tyskland om funktionellt utformade lägenheter, lamellhus och lamellhusstadsplaner samt om bostadsbyggande med samhällets stöd vidareutvecklades i Sverige under de följande decennierna. Bakom fanns tankar och program för det sociala livet och de hygieniska förhållandena, liksom visioner om natur och grönska. I stället för slutna kringbyggda kvarter skulle husen nu stå fria i ett öppet parklandskap, orienterade i bestämda väderstreck för att få maximalt med ljus och luft.

År 1935 tog Riksdagen beslut om inrättandet av en låne- och bidragsfond genom vilken kommunerna kunde ordna bostadsförsörjningen för "mindre bemedlade barnrika familjer". I Stockholm och övriga landet började därmed allmännyttiga bostadsbolag att bildas.

Genom att byggandet skedde på områden som staden ägde kunde denna själv stå för planläggningen för att sedan upplåta marken med tomträtt. År 1939 blev ett rekordår vad gäller

År 1937 bildades AB Stockholms-hem, organiserat som ett privat aktieföretag men ägt av staden och i praktiken fungerande som ett kommunalt organ. Det ursprungliga syftet var att bygga och förvalta de så kallade barnrikehusen.



Ramvägen, Gubbängen.  
Foto: Sune H J Hellström.

bostadsproduktionen ditintills i Stockholm. Under krigsåren 1939–45 bromsades utvecklingen dock upp. De allmännyttiga bolagens byggande var ursprungligen inriktat på så kallade *barnrikehus*. I dessa uppläts lägenheterna med låg hyra åt familjer med minst tre barn under 16 år och begränsade inkomster. Några år efter kriget ändrades lånevillkoren och bostadsformen övergavs då den ansågs som segregerande. Nytt och bestående var ändå de funktionalistiska idealen om ljusa öppna områden, praktisk ändamålsenlighet och barnvänlighet – principer som allt sedan dess karakteriserat svenskt bostadsbyggande.

## Efterkrigstiden

Efter kriget förväntades en depression och lågkonjunktur och myndigheterna hade därför förberett bostadsbyggnadsprogram som arbetsmarknadspolitiska åtgärder. Nu blev det, trots omställningssvårigheter och politiska spänningar, en långvarig högkonjunktur utan tidigare motsvarighet. Omvälvande förändringar av näringsliv och samhälle ledde till ett kraftigt tillväxtryck på speciellt de större städerna.

Andra världskrigets slut innebar även att det mångåriga kulturella och ekonomiska inflytandet från Tyskland bröts och ersattes med en våg av engelska och amerikanska impulser. Som honnörssord inom stadsbyggnadet ersattes begrepp som *socialer Wohnungsbau* av *neighbourhood planning* och *new towns*. Om det förstnämnda tyska begreppet i första hand innebar en inriktning på de enskilda bostäderna så medförde de nya strömningarna även idéer om grannskapsenheter och nya städer.

Tanken var att innerstaden skulle avlastas genom att helt nya städer byggdes i ytterområdena. Dessa skulle fungera som självständiga stadsbildningar och vara självförsörjande i fråga om arbetsplatser och service av alla slag. Genom att bygga ut i grannskapsenheter ville man försöka komma till rätta med *stadsförörternas anonyma enformighet och ändlösa utbredning*. I stället skulle bebyggelsen grupperas i klart urskiljbara enheter. Härigenom skulle invånarna lättare kunna identifiera sig med sitt område, känna det som sin egen stadsdel.

År 1941, efter 40 års debatt, tog stadsfullmäktige till sist beslut om byggande av en tunnelbana i Stockholm. Därmed inleddes en ny epok i stadens utveckling. Under 1940-talet började också folkmängden i Stockholms ytterområden att överstiga innerstadens. Med expansionen ut i grannkommunerna följde även behov av övergripande planering och regionplaner som omfattade hela Stockholms län började utarbetas.

Planeringen och projekteringen av efterkrigstidens T-baneförorter kunde påbörjas på de markområden som återstod att



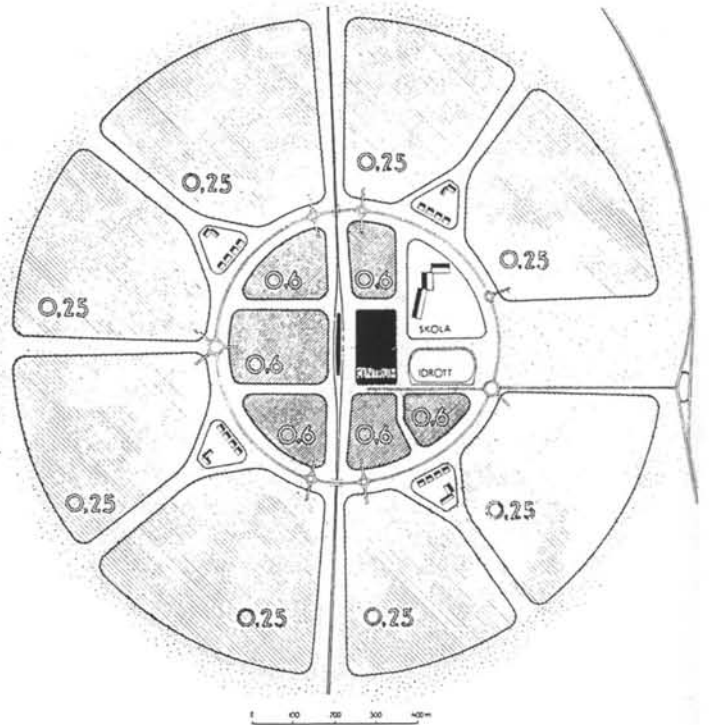
*Situationsplan för Räcksta. Under efterkrigstiden försökte man i planerna för nya områdena att undvika smalhusområdenas monoton genom att placera hus av olika storlek i friare grupperingar, ofta i kuperad naturmark. Nya hustyper som punkthus och stjärnhus introducerades och blandades med lamellhus.*



*Våningsplan för stjärnhus i Gröndal.*



*Blackeberg är ett fint exempel på efterkrigstidens grannskapsplanering.*



*T h: Schemaplan för ett förortssamhälle med ca 10.000 invånare. Principen var att bilda ett centrum kring en tunnelbanestation, med torg och handel, skola och idrottsplats i mitten för att sedan ha bostadsbebyggelse i avtagande skala runt omkring.*

*Ur Det framtida Stockholm, 1945.*



Mellan tunnelbanegrenarnas pärlband av nya orter sparades stora sammanhängande rekreatiomsområden med öppet landskap som når långt in mot Stockholm. En kvalitet som är tämligen unik bland europeiska storstäder.

Ur Johansson, 1987.

T b: Vällingby.  
Ur AB Svenska Bostäder, 1966.

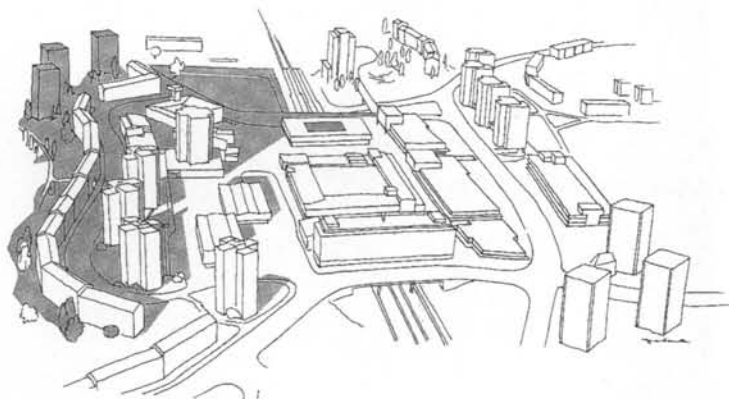


Miljonprogrammet innebar att i hela landet skulle totalt 100.000 nya bostäder byggas varje år under den kommande tioårsperioden, vilket också genomfördes. För att möjliggöra detta skapades nya finansieringsformer och byggbranschens påbörjade industrialisering påskyndades kraftigt. Skärholmen centrum.

Ur AB Svenska Bostäder, 1968.

exploatera. I generalplanen från år 1952 linjerades upp en strategi där Stockholm skulle växa i form av en serie förorter längs tunnelbanelinjer och på stadsbyggnadskontoret hade man redan utarbetat en *schemaplan* för ett tänkt område med cirka 10.000 invånare. Efter detta mönster planerades Björkhagen i slutet av 1940-talet för att sedan följas av ytterligare några områden söder om Stockholm. De nya förorterna knöts samman och till innerstaden genom tunnelbanenätet och nya vägsystem.

Under 1950-talet utvecklades idéerna om självförsörjande stadsbildningar ytterligare vilket formulerades i den så kallade *ABC-staden*. Detta stod för Arbete, Bostad och Centrum, som



ansågs vara de ingredienser som krävdes för att få till stånd en större grad av stadsmässighet och självständighet gentemot innerstaden. I den andan planerades och byggdes först Vällingby som blev en förebild för planerare och politiker inte bara i Sverige. Därefter följde Farsta som än tydligare kom att kännetecknas av anpassningen till det framväxande bilsamhället. Vid mitten av 1950-talet var Sverige det land i Europa som hade flest bilar per invånare.

## Miljonprogrammet

Efterkrigstidens högkonjunktur medförde en snabb standardstegring och ökad efterfrågan på bostäder. Eftersom tillgängliga resurser behövdes inom den exportinriktade industrin kom bostadsbyggandet inte igång i tillräcklig omfattning.

För att, som man trodde definitivt och en gång för alla, komma till rätta med bostadsfrågan togs i riksdagen år 1965 beslut om det storslagna och storskaliga *miljonprogrammet*.



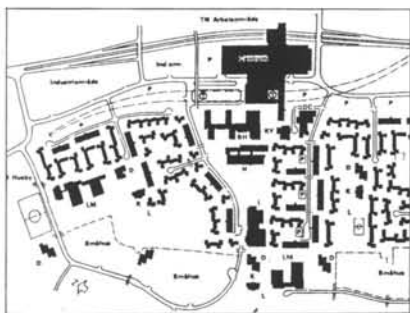
*En tredjedel av miljonprogrammets lägenheter ligger faktiskt i tre- och fyrvåningars lamellbus, som de på bilden ovan från Stockholmskvarter i Rinkeby.*

Många av de områden som tillkom under den här perioden karaktäriseras av storleken och hastigheten med vilken de byggdes. Produktionskrav styrde mycket av utformningen. Samtidigt fick lägenheterna ofta en hög plan- och utrustningsstandard. Solriktiga orienteringar hos husen eftersträvades och trafiksepareringen drevs långt, vilket av de flesta då sågs som viktigt och positivt.

*Tensta-Rinkeby är ett av de tydligaste exemplen på en långt driven trafikseparering och bostadsbyggande efter industriella principer.*



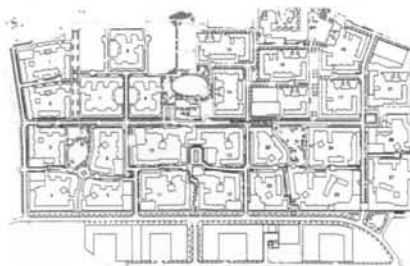
## Åter mot sekelskiftet



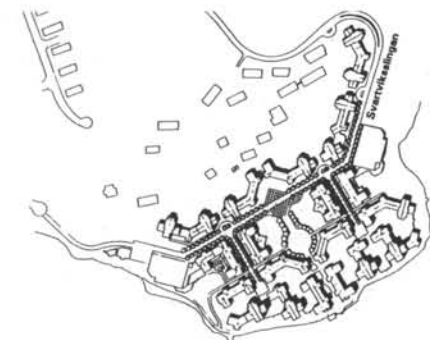
*Kista. Situationsplan.*



*Dalen. Situationsplan.*



*Skarpnäck. Situationsplan.  
Stockholms stadsbyggnadskontor.*



*Minneberg. Situationsplan.*

Ungefär samtidigt som miljonprogrammet började närma sig sitt fullbordande fram mot mitten av 1970-talet avstannade tillväxten och inflyttningen till Stockholm nästan tvärt. I stället för bostadsbrist fanns det plötsligt ett överskott på lägenheter. Valfriheten ökade på bostadsmarknaden och vissa av miljonprogrammets områden fick gott om tomma lägenheter och utvecklades till problemområden.

Lyhörddhet för kritik av områdenas storlek och anonymitet, liksom tvingande behov av att kunna erbjuda attraktiva områden för att överhuvudtaget få hyresgäster, bidrog till att planeringsidealerna reviderades. Man svängde tillbaka lite mot 1940-talets grannskapsenheter och eftersträvade en mindre skala, variation och mer omsorg om närmiljön. Den *planerade variationen* kom att prägla områden som till exempel Kista, från andra hälften av 1970-talet.

Attraktionskraften hos innerstadens kvartersbebyggelse har dock aldrig upphört. Under 1980-talet fick den något av en renässans som förebild och ideal vid planeringen av nya ytterområden. Vid byggandet av Dalen återupptod storgårdskvarteren och inför planeringen av Skarpnäck gick utvecklingen vidare bakåt mot den klassiska rutnätsstaden. Stadsdelen Minneberg vid Ulvsundasjön är från andra hälften av 1980-talet. Här utgör planen en kombination av Enskededalens urbana element, ytterligare förstärkt genom en klassicerande symmetrisk uppläggning, och Kistas varierade hustyper, allt inklätt i postmoderna fasader. I Västra Smedshagen, som byggdes några år efter Minneberg, kan förebilderna sökas i 1940-talets grannskapsenheter formade till mer stadsmässiga kvartersbildningar.

Lagom inför nästa sekelskifte har alltså förra århundradets stadsbyggnad, eller kanske främst dess stadsmässighet och stadsliv, blivit högst levande som eftersträvade men svåruppnåeliga förebilder.

Parallellt med de stora satsningarna på helt nya stadsdelar har under 1980- och 1990-talen även skett förtätningar och kompletteringar i befintliga områden. I Blackeberg. I sådana områden kan den tillkommande bebyggelsen ibland ges en friare gruppering och utformning, mer anpassad till lokala förutsättningar och mindre till formalistiska mönster. En annan form av förnyelse är den typ av omdaning som exempelvis har skett med delar av Rinkeby.



*Västra Smedshagen  
Situationsplan  
Nyréns arkitektkontor.*



*Stockholmsbems område i Västra Smedshagen, Hässelby. De spritputsade fasaderna med breda fönsteromfattningar är en tydlig koppling till 1950-talsarkitekturen.*

*Det är fråga om staden som en god miljö att leva i utifrån olika perspektiv som måste samverka i en helhetssyn, såväl ett ekologiskt som ett socialt och ekonomiskt perspektiv.*

*Agenda 21*

## Inför framtiden

Vid FN:s konferens i Rio de Janeiro 1992 antogs ett dokument, *Agenda 21*, som utifrån begreppet *långsiktigt hållbar utveckling* avses ge en tydlig inriktning för planering för framtiden på såväl översiktlig som lokal nivå. Stadsbyggnadskontorets *Översiktsplan 96* för Stockholms framtida utveckling genomsyras av denna viktiga målsättning.



# Rinkebys planering och bebyggande



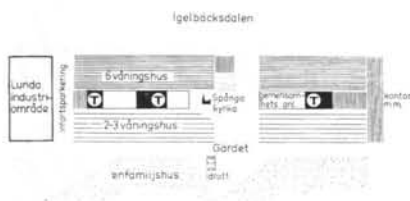
## En miljon bostäder på tio år

Mellan åren 1965 och 1975 genomfördes det så kallade Miljonprogrammet. Trots att bostadsproduktionen stadigt hade ökat under 1950- och början av 1960-talet var bostadsbeståndet otillräckligt, främst i storstadsregionerna. Bidragande orsaker till detta var den starka ekonomiska tillväxten med stor invandring, omflyttningar från landsbygden till tätorterna och från tätorterna till städerna samtidigt som allt fler fick ekonomiska möjligheter att efterfråga egna och större bostäder.

För att slutgiltigt få bukt med den bostadsbrist som i princip hade rått hela 1900-talet beslöt Riksdagen år 1965 att ungefär 100.000 lägenheter per år skulle uppföras i Sverige under den följande tioårsperioden. I Storstockholm kom att byggas sam-

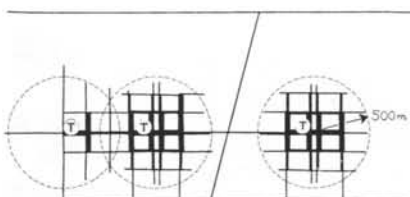


*Rinkeby gränsar till stadsdelarna Bromsten, Tensta och Kista i Västerort. Karta ur Stockholms gatunamn.*



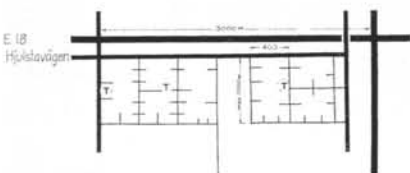
Schema över bebyggelse

Schematic plan of development



Schema över gångvägnät

Schematic plan of pedestrian routes

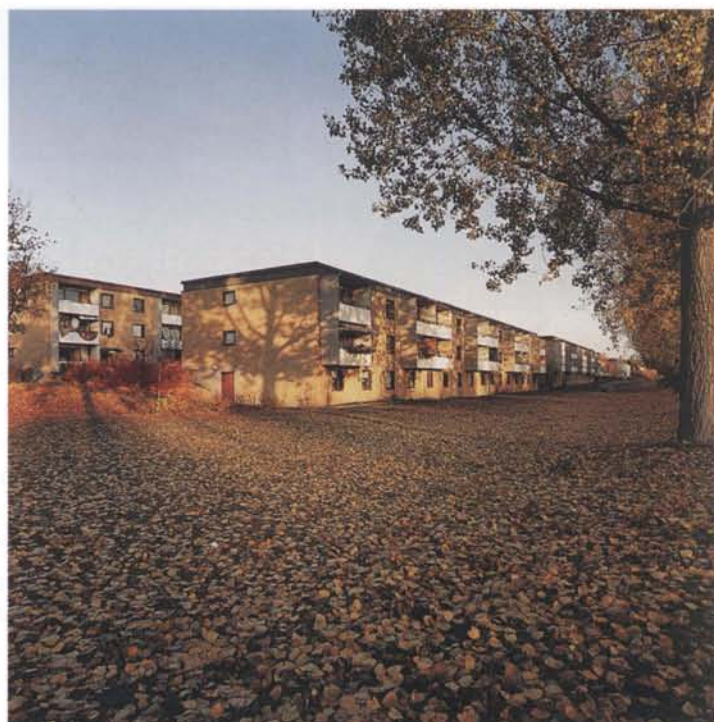


*Scheman över bebyggelse, gångvägnät samt bilvägnät för Tensta-Rinkeby. De kan sägas återspegla de planeringsideal som rådde på 1960-talet. Från Stadsbyggnadskontorets Generalplan för Tensta-Rinkeby. Arkitektur 1-69.*

manlagt 180.000 nya lägenheter under de här åren. Nya finansieringsformer och en rationalisering och industrialisering av byggandet var förutsättningar för att klara av programmet. Inom varje led i processen, från program och projektering till byggande och förvaltning, blev skalan större och standardisering en vägledande princip. De entreprenörer som visade att de kunde bygga 1.000 lägenheter med en och samma teknik och därmed nå en kostnadssparande serieeffekt blev prioriterade. Stadsplanemönstren kom att präglas av produktionsvillkor och funktionsuppdelning. Stort intresse knöts till trafikapparaten; bilfrihet, kollektivtrafikens dragning, säckgators längd, avstånd till parkeringsplats etc. Förebilder fanns i England och planeringen där av nya satellitstäder på 1950- och början av 1960-talet. Karakteristiskt för dessa är just långt driven trafikseparering och förutsättningen att varje familj har minst en bil.

Inom arkitekturen slog den internationella modernismen definitivt igenom. Regionala särdrag och anpassning till lokala förhållanden blev mer sällsynta inslag. Husbyggandet blev under 1960-talet till viss utsträckning ett monteringsarbete av fabriks-tillverkade element.

Rationalisering, optimering och kvantitativa mätmetoder blev viktiga verktyg. Synen på människa och miljö splittrades upp i mätbara egenskaper, som statistiskt uppfyllda skulle garantera det goda livet. Tillspetsat uttryckt kom utvecklingen kanske mer





*Det synsätt som dominerade bostadsplaneringen under 1960-talet var djupt rotad i ett funktionalistiskt arv; man sökte en modell i det perfekta och konfliktfria systemet, bostadsområdet som en matematisk modell, där "lösningen" trillade ut bara man multiplicerade med rätt faktor. I ett sådant system är alla vinklar räta, alla gator raka och alla möjligheter för det oförutsedda att inträffa fullständigt eliminerade. Olof Hultin, Arkitektur 9/179.*

att avspegla administrativa strukturer, maktförhållanden och produktionsprocesser än människors behov och önskemål. I efterhand kan man också konstatera att bostäderna i det långa loppet inte blev billigare.

Människor blev ibland snarast störningsmoment och problem. När exempelvis en del hyresgäster med lägenheter i markplanet i Rinkeby monterade bort plåtar på sina balkonger och ställde i ordning prunkande uteplatser på den kommunala marken ansåg Riksbyggen att det var åverkan på fastigheterna och avsåg svetsa igen balkongerna på hyresgästernas bekostnad.

Det finns en schablonbild av att miljonprogrammets bostäder bara finns i sju-åttavåningars betongklossar, vilket inte är riktigt. En tredjedel av fastighetsbeståndet från perioden är faktiskt småhus och nära hälften av de lägenheter som producerades finns i tre- och fyra våningars lamellhus. Tegel var lika vanligt fasadmateriell som puts och betong.

## Förutsättningarna i Rinkeby

Utbyggnaden av T-baneförstäder på 1950-talet medförde att Stockholms markreserver i söder och väster uttömdes. Det enda större jungfruliga område som återstod inom stadsgränserna var militärens övningsfält i Järva. En lång kamp fördes mellan staden och militären om fältets framtida utnyttjande.

År 1946 tillsattes en statlig utredning och två år senare kom direktiv om att vissa delar av fältet skulle avsättas för civilt ändamål. År 1953 var ett betänkande klart som dock innebar att det

Vintervy mot Rinkeby gård, som låg vid stora landsvägen mot Enköping, ungefär där Rinkeby centrum nu ligger. Foto: J Ferenius, SSM 1965.



skulle förbli militärt. År 1957 rekommenderade regionplanekontoret en ny utredning, som aldrig blev av. År 1961 började försvaret själva utreda möjligheterna att avträda vissa delar och året därpå svängde de i sin uppfattning. Järvafältet ansågs inte längre passa för de nya moderna vapen som höll på att utvecklas.

Lagom till riksdagsvalet 1962 kunde därför den socialdemokratiske statsministern Tage Erlander presentera den sk *Järva-bomben*. Det var en överenskommelse som innebar att militären helt drog sig tillbaka och att fältet skulle disponeras för bostadsbyggande för 160.000 människor.

Därefter tog det ytterligare fyra år innan avtalet var klart. Den först presenterade kostnaden för marköverlåtelsen hade då stigit från 50 miljoner kronor till 150 miljoner. I januari 1966 kunde arbetena sättas igång enligt den i stadsfullmäktige då redan antagna generalplanen för Tensta–Rinkeby.

## Generalplanen för Tensta–Rinkeby

Det gamla militära övningsfältet sträckte sig över fem kommuner: Stockholm, Sundbyberg, Solna, Sollentuna och Järfälla. Landskapskaraktären var typisk för Mälardalen med stora öppna dalstråk med odlad mark kring vilka skogsklädda kullar och sluttningar grupperade sig. Igelbäckens dalgång ansågs ha dåliga grundläggningsförhållanden men stort ornitologiskt värde.

Storleksmässigt är Järvafältet jämförbart med hela Stockholms innerstad inklusive Djurgården. Mer exakt är det 13 km långt och 2 till 4 km brett, över 4.000 ha praktiskt taget helt utan några för planläggningen störande installationer eller anläggning-

ar. I dispositionsplanen fördelades ytan så att 950 ha avsattes för bostadsområden, 1.300 ha för arbets- och serviceområden, 1.400 ha för park- och friområden samt 700 ha för trafikområden.

En allmän nordisk idétävling utlystes för att belysa olika möjligheter att utnyttja Järvafältet. Prisbelönda och inköpta förslag låg sedan till grund för planarbetet som utfördes av stadsbyggnadskontoret i Stockholm. Enligt kontorets arkitekter skulle generalplanen för Tensta–Rinkeby vara exempel på ett *nytt stadsbyggande* där framför allt en ökad *stadsmässighet* hade eftersträvat. Sentida bedömare har väl inte alltid ansett att denna strävan förverkligades, jämför t.ex. citatet ur Arkitektur på sidan 25 med målsättningen för generalplanen här intill.

*Generalplan för området kring Rinkeby. Stockholms stadsbyggnadskontor 1965.*

*En bostadsmiljö som lägger något av stenstadens intensitet, koncentration och ordning till yterstadens grönska, rymlighet och frihet från störningar, en stadsmiljö med trygga, behagliga och bekväma gågator och slutna rum. ... det regelbundna kvartersmönstret och dess fördelar när det gäller att rationellt utnyttja markytorna för industriellt byggande.*

*Ur Generalplanen för Tensta–Rinkeby.*



Tensta–Rinkebyplanen följer ett sk *bandstadsmönster*, med bebyggelsen grupperad i tre parallella bälten i områdets längdriktning. På höjderna närmast E18 förlades den högre flerfamiljshusbebyggelsen som bildar stadsdelens ryggrad med kraftiga volymer som vetter mot motorvägen och det stora öppna landskapet. Mellanzonen utgörs av ett band av gemensamhetsanläggningar kring de tre T-banestationerna Rinkeby–Tensta–Hjulsta. Här ligger köpcentra, kontor och service, skolor och andra institutioner, stadsdelsparker etc. Även Spånga kyrka ingår i detta centrala band. På de öppna svagt sluttande ängarna ner mot dalgången i söder utbreder sig ett bälte av bostadshus i två eller högst tre våningar. Med denna gruppering av bebyggelsen avsåg man understryka landskapets huvudlinjer och man fick en stadsbild som vänder sig mot södersolen.

Stadsplanen har senare visat sig vara låst och oflexibel vilket försvårat ändringar och kompletteringar. Området tycks planerat i tron att man kunde åstadkomma en från början färdig och för alltid given produkt.

# RINKEBY FOLKETS HUS

en mötesplats mitt i världen

tecknat och skrivet av en skolklass i Rinkeby



*Från hösten 1984 och ett drygt år framåt följde klass 6B i Bredbyskolan tillkomsten av Folkets Hus. Med stöd av engagerade lärare och Elly och Gunilla från Örd & bildverkstaden blev det en annorlunda men verklighetsbaserad kurs i samhällsbyggnad. Allt ifrån hur man skapar opinion för en angelägen fråga, hur man skriver motioner för att få gehör hos de kommunala myndigheterna, insikt i hur processen fungerar och fram till planering och byggnad fick man med. Fikri och hans kamrater besökte stadshuset, tittade på ritningar, hjälpte John-Olle med första spadtaget, intervjuade byggnadsarbetare och tecknade och skrev om alltihop. Till sist gjorde man boken "Rinkeby Folkets Hus – en mötesplats mitt i världen".*

## Rinkebys bebyggande

Totalt planerades för ca 11.000 lägenheter för runt 30.000 människor i Tensta och Rinkeby. Marken fördelades mellan 22 olika byggherrar. Stockholms allmännyttiga bostadsbolag skulle tillsammans stå för hälften av lägenheterna. 1968 började man bygga i Rinkeby. Byggherrarna hade var och en ansvar för sina kvarter. Bristen på samordning och erfarenhet av projekt av denna storlek ledde till vad som har beskrivits som ett totalt kaos. Exploateringen av södra Järvafältet blev ett fullskaleexperiment.

När de första hyresgästerna flyttade in den första november 1969 var Rinkeby fortfarande en enda stor byggarbetsplats i total avsaknad av boendeservice och yttre miljö. Efter den första inflyttningen följde en flyttvåg med 1.000–2.000 människor varje kvartal fram till hösten 1971. Först då började det bli någon ordning bland byggbråten och i november samma år invigdes Rinkeby centrum. Sedan dröjde det ytterligare fyra år innan T-banan kunde tas i bruk den första september 1975.

Kulturell service var länge satt på undantag. Det rådde stor brist på samlingslokaler och de som fanns var små. En Folkets Hus-förening drev frågan och lyckades efter stor allmän mobilisering få till stånd bygget av ett Folkets Hus. Den sjunde februari 1986 ägde invigningen rum. En dryg vecka senare mördades



Sveriges statsminister Olof Palme. Porträttet av honom som sitter i entrén har stort symbolvärde för många i Rinkeby, för kampen och betydelsen av att hålla ihop.

Under senare delen av 1980-talet påbörjades ombyggnaden av några av höghuskvarteren i Rinkeby. Snarare handlade det kanske om total omdaning än ombyggnad. Kvaliteten på de snabbt uppförda husen med prefabricerade betongelement, nya och oprövade material och metoder, hade tämligen snart visat sig undermålig i olika avseenden. Det läckte, drog och möglade och såväl den yttre som inre miljön upplevdes av många som ytterst torftig. Några hus revs, i andra gjordes lägenheterna och fasaderna om och gavs olika karaktär i olika husgrupper. Även parker och lekplatser rustades upp.

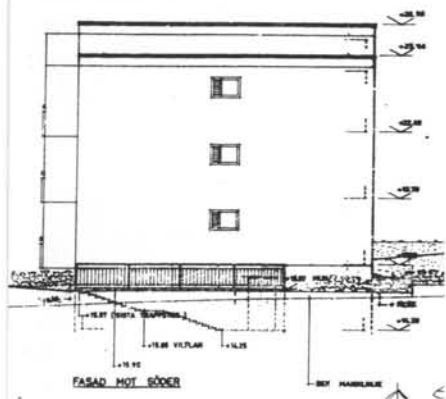
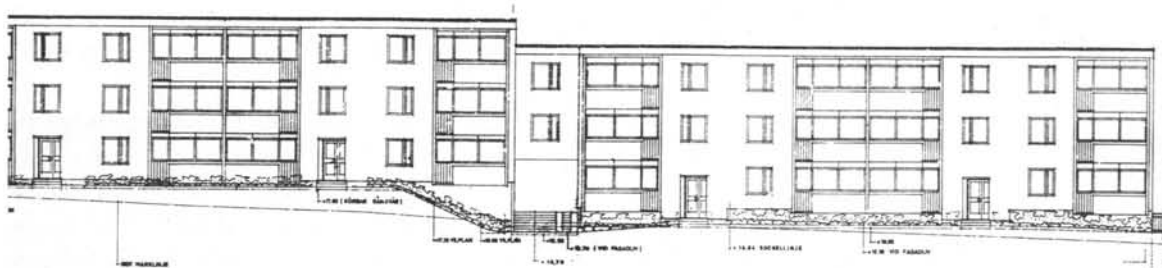
Andra nytillskott i Rinkeby under 1980-talets sista år var kolonilotterna i Rinkebydalen, BoCentrum vid Degerbygränd och företagshuset i kvarteret Möllan vid Rinkebysvängen.



*Rinkeby stadsdelsnämndsområde, med Stockholmshems hus markerade med rött.*

## Axby-, Ljungby- och Mjölbyplan

Stockholmshems kvarter i Rinkeby ligger grupperade kring tre gårdar: Ljungbyplan närmast centrumstråket samt Mjölby- och Axbyplan mot Rinkebysvängen i söder. Namnen kommer från tre mindre samhällen i södra Sverige.



Fasadritning Kv Kvarnvingen. Arkitekt Ernst Grönwall.

Kvarteren vid Axby-, Ljungby- och Mjölbyplan är goda representanter för sin tid, den övervägande del av det som byggdes som inte var stora betongklossar. Skalan och karaktären är närmare besläktad med det fina bostadsbyggandet på 1950-talet än med schablonbilderna av miljonprogrammet.

Bebyggelsen utgörs av två- och trevånings lamellhus, en del med soutterrängplan. De hus som vetter mot Rinkebysvängen vänder långsidan mot vägen och ingår i den "stadsmur" som omgärdar stadsdelen, lite som kring en medeltidsstad.

Varje gårdsbildning har sin egen infart och parkering. Själva gårdarna är ordnade med utemöbler, lekplatser och växtlighet. Mellan kvarteren sträcker sig ett stort gröonstråk. Från detta upplevs husen som planterade i ett parklandskap.

Fasaderna är genomgående klädda i gult tegel vilket ger ett varmt och hållbart intryck. Balkongernas placering och de markerade fönsteraxlarna ger långsidorna en lugn och jämn rytm. Entréerna har markerats med keramiska plattor och små svängda skärmtak. Dessa skiftar i färg i de olika kvarteren och ger vart och ett en viss egen identitet.

I Stockholms shems tre kvarter finns sammanlagt 473 lägenheter. Lite drygt hälften av dessa är om tre rum och kök medan de övriga till ungefär lika delar är större respektive mindre. I de hus som har en nedersta soutterrängvåning finns lägenheter i två plan.

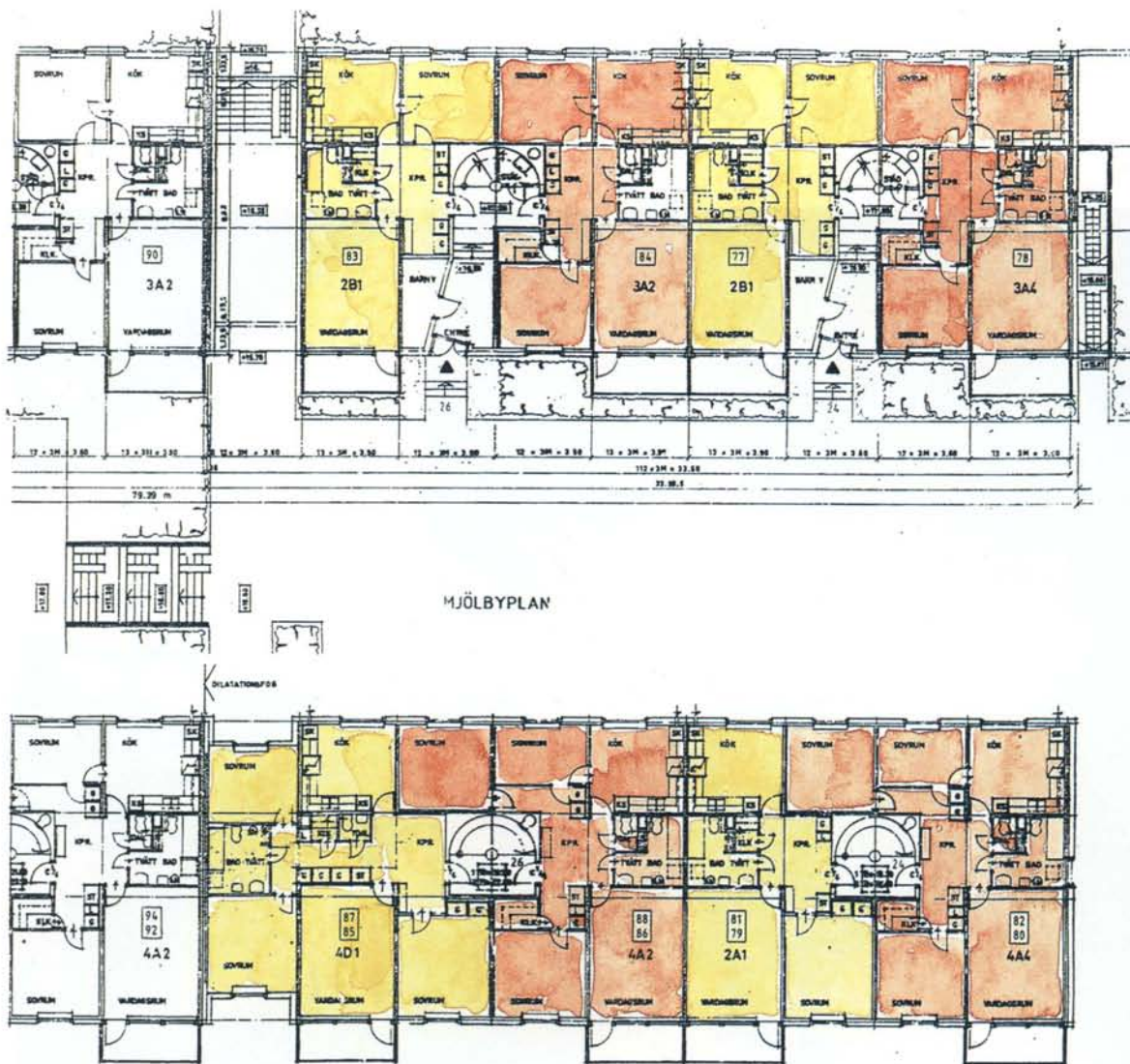
Lägenheterna är alla genomgående, dvs de har fönster och dagsljus åt två håll. Planlösningarna är enkla och tydliga med välproportionerade, nästan kvadratiske rum. Gemensamt för lägenheterna är att de har välutrustade och rymliga kök, kläd-kammare samt i de större lägenheterna separat bad och toalett. Vardagsrummen har hela fönsterväggar mot balkongerna. Dessa hänger som fågelholkar utanpå fasaderna och har sidoväggar som ger uteplatserna skydd mot väder och vind.

I källar- och soutterrängplanen finns cykel- och lägenhetsför-råd. I en del ligger även fastighetsutrymmen och uthyrningsloka-ler.



Vid Mjölbyplan ligger Mahan livs i soutterrängplanet i ett av Stockholms shems hus.





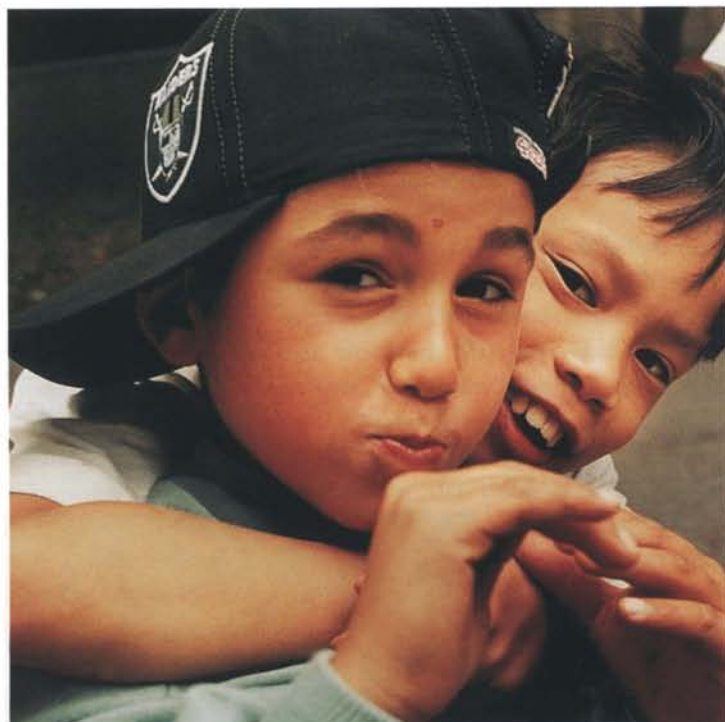
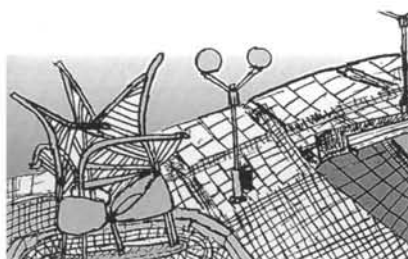
Våningsplan Kv Kvarnvingen. Arkitekt Ernst Grönwall.

## Arkitekt

Arkitekt för Stockholmskvarter var Ernst Grönwall. Han avled våren 1996, 89 år gammal. Ernst Grönwall har beskrivits som en av de "stora bostadsprojektörerna" med ett grundmurat förtroende hos såväl brukare, beställare som myndigheter. Under mer än 50 år bidrog han till en lång rad projekt såväl i innerstaden som i förorterna och i övriga delar av landet. Under en lång period var han en av de arkitekter som Stockholmskvarter anlitade flitigast och som satte sin prägel på områden som Bagarmossen, Blackeberg och Hökarängen.



# Rinkeby – ett torg i världen



## LA FUENTE

Las flores brotan,  
los pajaros cantan.  
Es primavera!  
La fuente brilla en el sol  
de primavera.  
Pero igual hace frío,  
pero yo me quedo al lado  
de la fuente como un perro  
que vigila la tumba  
de su dueño.  
Se esta atardeciendo.  
Yo voy a casa  
y dejo a la fuente sola.

LEANDRO GÓMEZ

## Rinkeby torg

Hjärtat i Rinkeby är torget, inte speciellt vackert, men pulserande. Det är hit man först kommer, och det är här man handlar, äter, syns och hörs, väntar och träffas, har möten och festivaler, lever och umgås. Mitt på torget står fontänen, skulpturen av Bertil Johnsson som blivit en symbol för Rinkeby.

Runt torget finns affärer, restauranger, café, nyöppnade Rinkeby marknad med en mängd småbutiker, föreningslokaler, T-banestationen, Posten och en hel del annat. Med torget som utgångspunkt går ett stråk med nya butiker och matställen; Folkets Hus med Medborgarkontoret, Biblioteket och Multimedia-centret ligger alldeles i anslutning; ett stenkast bort Rinkebyskolan; åt andra hållet finns förvaltningen med Stadsdelsnämnden och ytterligare en bit bort Möllan med bl a arbetsförmedlingen och företagshuset. Runt om i området ligger ytterligare fyra skolor, daghem, parklekar, polisens nya lokaler, Familjebostäders Bo-

Fontänen. Bild och dikt av Leandro Gómez, Rinkeby. Ur "Rinkeby mitt i världen", 1989.

Rinkeby torg  
är ingen sorg  
Dess affärer  
är torgets artärer  
stånden är torgets vener  
fontänen är torgets hjärta.

*Rinkeby torg. Dikt av Stefan Wallin.*

centrumbyggnad m m, allt inbäddat i bostadsbebyggelse av varierande skala och utformning.

Mycket har skrivits och sagts om Rinkeby under åren. Många vrångbilder och sensationsskapande rubriker men även en ofta bister verklighet skapade en bestämd bild av Rinkeby. Först under senare år har den förbytt till en förundran och nyfikenhet inför vad som händer och håller på att ske. Verkligheten är förvisso fortfarande bister i mångt och mycket, men i Rinkeby är den varmare än på många andra håll.

Att här skildra allt som händer, allt engagemang och alla människor, låter sig inte göras. Som fragment ur en mångfacetterad mosaik kan något av det som initieras från exempelvis förvaltningen, skolan och Folkets Hus beskrivas, liksom från Ord & Bildverkstaden i vars skrifter, filmer och utställningar många rinkebybor själva lyft fram sin miljö och sin historia. Mycket av det som görs låter sig egentligen heller inte fångas under olika rubriker utan sker i en växlande samverkan mellan grupper såväl inom som utanför Rinkeby. Lika flytande kan tidsperspektivet vara mellan historien, nuet och den framtid allt siktar mot.



# Stadsdelsförvaltningen

## I Rinkeby

Jag sitter och tittar ut skrik,  
glädjeron och tjut...  
I Rinkeby är det liv jämt.  
Man hör historier och skämt.  
Tusentals språk och kulturer det finns,  
de är så många, så att man inte minns  
egna seder och bruk!  
Man träffar många olika personligheter  
som bor några meter ifrån varandra,  
dit kan man alltid vandra.  
Alla är släkt och vänner  
alla för varandra känner.  
Värme och mycket kärlek!  
I Rinkeby är det liv!  
Där kan man inte somna,  
Så, ta T-bana eller buss, och hjärtligt...  
Välkomna!

En gång innan hon blev välkänd genom  
TV skrev Alexandra Pascalidou den här  
dikten om Rinkeby.  
Ur "Rinkeby mitt i världen", 1989.



Stadsdelsförvaltningen håller våren 1997 på att få ett nytt ansikte utåt. Dag, som är biträdande stadsdelsdirektör, berättar att huset byggs om för att passa den nya samordnade organisationen och för att tydligare synas och markera sin existens utåt. Ett medborgarkontor håller samtidigt på att iordningställas i Folkets Hus. Där ska invånarna kunna få hjälp och information om allt som rör kommunal verksamhet och service. Kanske är detta nödvändiga bitar för att skapa den lokala förankring som var tänkt när Stadsdelsnämnder infördes på prov för några år sedan, bl a just i Rinkeby.

En enkätundersökning år 1989 tydde på att rinkebyborna kände sig måttligt förankrade i sin stadsdel, att de sällan deltog i gemensamma aktiviteter och i mycket liten utsträckning upplevde att de kunde påverka sin situation. Man uttryckte ett klart missnöje med sitt boende, med närmiljön liksom med skolan och barnomsorgen. Vid en motsvarande undersökning några år senare hade en positiv attitydförändring skett i inställningen till kommunal service. Fortfarande var det dock få som kunde namnge någon kommunalpolitiker eller som trodde sig själva kunna påverka kommunala beslut. Samtidigt var det många som sade sig vara beredda att arbeta och göra aktiva insatser för den lokala miljön.

Sedan i januari 1997 är hela Stockholms stad indelad i stadsdelsnämndsområden med ansvar för kultur, social service, omsorg, arbetsmarknad och skötsel av respektive stadsdel. De grundläggande målen med hela stadsdelsnämndsreformen är en fördjupad demokrati och ökad kvalitet och effektivitet i den kommunala verksamheten. På det lokala planet rivs murar mellan sektorsgränser för att kunna samordna de resurser som finns.

## Arbete

Stadsdelsförvaltningen är i sig den största arbetsplatsen i Rinkeby idag. Bland de ca 125 övriga arbetsgivarna är en stor del egenföretagare och familjeföretag inom handelssektorn.

Den kommunala verksamheten handlar till stor del om att initiera kurser och utbildningar, arbetstillfällen och meningsfulla sysselsättningar. Hans, som är näringslivssekreterare, berättar att det också handlar om att ge en positiv förstärkning av Rinkebys profil liksom att få nya typer av verksamheter att lokaliseras till stadsdelen. Många insatser genomförs i samarbete mellan stadsdelsförvaltningen, arbetsförmedlingen och försäkringskassan.



Restaurangen i Folkets Hus.

Även skolan, Folkets Hus, bostadsbolagen och näringslivet involveras kontinuerligt i olika projekt.

Bland det som är på gång i olika skeden finns såväl små som stora satsningar. Följande projektlista har ingen rangordning eller anspråk på att vara fullständig utan försöker bara ge en yttlig antydning om mångfalden.

*Fyrverket*, är en projektledarutbildning för ungdomar, som genom teori och praktik får en ”verktygslåda” med grunder i data o video, marknadsföring, juridik och arrangörskunskap, för att de sedan skall kunna initiera och leda egna projekt och uppdrag eller gå vidare till högre utbildning.

*Framtidens familj*, är ett informationsteknologiprojekt med idén att utbilda några familjer från olika invandrargrupper i data, för att de sedan i sin tur ska sprida kunskapen vidare inom respektive grupp.

*Turkiska kvinnoprojektet*, vänder sig till turkiska kvinnor som idag är hemma och syftar till att dra igång olika verksamheter utifrån deltagarnas kunskaper och förutsättningar. Det utåt mest synliga resultatet hittills är restaurangen i Folkets Hus.

*Lokalt arbetscentra*, med studiecirkel och samhällspraktik, för att ge arbetsrutiner, arbetskamrater och självförtroende för att bättre kunna konkurrera på den öppna arbetsmarknaden.

*Möllans företagshus*, startade våren 1996 och vänder sig till de som vill satsa på att genomföra en affärsidé. I företagshuset får de initialt stöd i form av lokaler, reception, växel, administrativa rutiner, utrustning och utbildningspaket. Projektet är delvis EU-finansierat och sker i samarbete med liknande satsningar på några andra ställen i Europa. Ett internationellt nätverk mellan dessa nyföretagare håller på att byggas upp. De företag som får bärkraft kan välja att stanna kvar i huset på normala villkor eller flytta. Från de ursprungliga 12 företagen räknar man med ca 20 till sommaren 1997 för att om ytterligare två år kanske vara uppe i omkring 50 företag. Idén har fått sådan respons att även några företag utifrån har etablerat sig i Möllan.

*Wake Up*, om ungdomskultur i Rinkeby är ett antal projekt som med stöd från EU genomförs parallellt med skolor i Arnheim, Lissabon, London och Paris. De riktar sig mot arbetslös ungdom i åldern 18–24 år och gemensamt är kopplingen mellan teori och praktik. För närvarande pågår fem delprojekt i Rinkeby. Det är *Mediagruppen* som jobbar med media i olika former och vars arbete bl a resulterat i tidningen Rinkeby Nytt, som i några första nummer närmare presenterat projekten och annat som händer och är på gång i Rinkeby. *Miljögruppen* utbildar bla ”miljöambassadörer” med utgångspunkt i Agenda 21. *Idrottsgruppen* har bl a planerat och iordningsställt ett träningscentra, gym, i ljusa, fräscha och välutrustade lokaler som är öppna för alla. *Hip-hopgruppen* jobbar med att koppla ihop talang i konst

HIP HOP INC UNITED	6
Näringslivssekreterare	5
Somalier projektet	5
TBM Konsult, Ådal Skarvman	5
Juristbyrån, Ann-Sofie Sembak	5
Familje Sektionen	5
RAVEMA, Klas Ekblom	5
Frivilligcentrum – JÄRVA	5
Järva Tolk & Information Service	3
Roger Ghanib Revision	3
BMV Studio, Birger Berntz Anders	3
Peru Art, Diana Alarcon	3
BALTIC NET, Kalle Rutilar	3
Rusal Städ HB	3
Skandinavien Renhets Service	3
Selma Reportage, M. Jansson	3
Design Atelier Borek, Teresia Borek	3
ELINOR TOUR AB, Åke Almqvist	3

Möllans företagshus.



*Järva tolk och informationservice är ett av de företag som installerat sig i Möllan.*

och musik med kunskap i data. *Motorgruppen* driver föreningsverksamhet och utbildning kring motorfrågor. Även inom Wake Up knyts ett kontaktnät mellan skolorna runt om i Europa.

*Rinkeby Multimedia Center.* I mycket av det som görs i Rinkeby finns en koppling till data och multimediateknik. Tydligast manifesterat är det i RMC, ett projekt med flera inblandade parter. Initierat av länsstyrelsen, organiserat av ett utbildningsföretag från Norrköping och inrymt i lokaler i Folkets Hus. Verksamheten skall fungera som en resursbas för skolorna och är öppen så att i princip vem som helst skall kunna komma dit och lära sig media. Dessutom bedrivs utbildning och praktik med syftet att elever med bild- och konstnärligt intresse ska lära sig tekniken och produktionsprocessen för att själva kunna arbeta med uppdrag i normal kommersiell verksamhet. Inledningsvis drivs projektet i samarbete med Folkets Hus, Komvux och ABF för att senare övergå i ett självbärande företag. Ett av RMC's uppdrag har varit att utforma en hemsida på internet åt Stockholms hem.

Ett *Språkcentrum* håller våren -97 på att inrättas i Möllan. Det sker i samarbete mellan förvaltningen och Centrum för tvåspråkighet vid Stockholms Universitet. Vid centrat kommer att bedrivas forskning om språkinlärning, lärarutbildning, upplysningsverksamhet och man avser även bygga upp en kunskaps- och informationsbank kring ämnet.

Som Gabrielle på Arbetsförmedlingen förklarar kan Rinkeby beskrivas på många olika sätt. Statistiskt sett är Rinkeby Stockholms "fattigaste" stadsdel, man har lägst inkomst och högst arbetslöshet, högst andel socialbidragstagare, högst "ohälsotal", högst andel lågutbildade, högst andel ensamstående föräldrar, högst andel invånare med utländsk härkomst, högst omflyttning etc etc. Samtidigt är det en av Stockholms mest dynamiska stadsdelar, där det händer mycket i ett högt tempo, med stor potential för förändringar, med många engagerade människor och med en arbetsförmedling som näst efter tre innerstadsstadsdelar är den som lyckats bäst i att få ut människor i arbetslivet.

## Skolorna

Förutom den "livets skola" som förvisso är lärarikare i Rinkeby än på många andra platser finns vanlig barnomsorg, skolor, kurser och utbildningar för alla åldrar. Barnomsorgen är väl utbyggd och tar emot omkring 900 barn i åldrarna 1-6 år med olika verksamheter. Det finns språkförskolegrupper och samtliga barn erbjuds plats i den särskilda sk sexårsverksamheten när de kommer upp i den åldern. Daghemmet vid Gamlebyplan var för övrigt Europas största daghem när det öppnade 1972.

T h: Knutbyskolan.  
Nedan: Rinkebyskolan.



## Boxning

Boxning är frihet och kontroll  
en lek på lika villkor.  
Boxning är att ta och ge  
där finns gränser  
precis som i friheten.

## Boksen

Boksen ye fahodzi na asodze  
agor a wogor no pepepee  
edze ma na egeye.  
Na mbom nnye biribiara  
na ibotum aye.

[Fanti]

*Kwamena Turkson är Rinkebys främste  
boxare, vilket han även visat i en tank-  
värd liten dikt.  
Ur "frihet!?", 1992.*

Av de fyra skolorna med låg- och mellanstadieklaser var *Bredbyskolan* den första som blev klar samtidigt som de första rinkebyborna började flytta in under 1969. I dag går omkring 350 elever i skolan till vilken även hör fem fritidshem och en parklek.

*Kvarnbyskolan* färdigställdes året efter, 1970. Den ritades av Backström & Reinius som var ett av efterkrigstidens främsta svenska arkitektkontor. Skolan har ca 275 elever samt skolförberedelsegrupper för sexåringar och ett fritidshem för lågstadiebarren.

År 1971 blev *Knutbyskolan* klar. Första höstterminen hade skolan 260 elever, idag är antalet uppe i nära 360. Skolans motto är "vi arbetar för kunskap som ger hopp, insikt, förståelse och styrka". Efter skoltid kan eleverna vara på *Knuten*, fritidslokalen som finns på skolan.

Den fjärde och yngsta av dessa skolor är *Askebyskolan* från år 1974. I den går ungefär 280 barn sina första sex skolår. Till skolan hör även ett stort fritidshem. I alla fyra skolorna läggs generellt stor tyngd på elevernas språkliga utveckling. I *Bredbyskolan* ges exempelvis undervisning i 23 olika hemspråk och i varje årskurs finns en finsk hemspråksklass. I *Knutbyskolan* har man grekiska hemspråksklasser och i *Askebyskolan* tvåspråkiga klasser för elever med spanska som modersmål. Den finska hemspråksklassen i *Kvarnbyskolan* åren 1970–71 var för övrigt den första hemspråksklassen över huvudtaget i Sverige. Gemensamt för alla skolorna är också stora satsningar på datakunskap och kulturella aktiviteter liksom på att fostra i demokrati och i att ta ansvar för sig själva, för varandra och för sin miljö.

*Rinkebyskolan* har under åren fått stor uppmärksamhet i massmedia. Ofta har den fått bli en symbol för förhållandena i Rinkeby. Skolan stod färdig redan 1970 och i källaren inrymdes



*Mycket skall en rektor ha i huvudet, men det är också mycket han inte skall ha i huvudet.  
Börje, rektor vid Rinkebyskolan.*



Rinkebys första ungdomsgård. Discotek, teater och poesikvällar var mycket uppskattade.

1960- och det tidiga 1970-talens optimistiska tillväxttro förbyttes under 1970- och 1980-talen i en nedåtgående spiral med arbetslöshet, utslagning, tomma lägenheter, ungdomskriminalitet etc. Rinkebyskolan, allt mer sliten och vandaliserad, med allt mer mobbing, bråk och otrygghet bland lärare och elever fick bli sinnebild för förtortsslum, som massmedia gav allmänheten. Kulmen kom kanske vid en terminsavslutning när väggar slogs sönder, gymnastiksalen vandaliserades och några klassrum brändes ut. Där någonstans vid bottenläget vände trenden, för Rinkebyskolan och för Rinkeby.

Med ny ledning och inriktning påbörjades en totalförvandling av skolan. Engagemang, öppenhet, frihet och ansvar blev ledord. Lärare, elever och föräldrar målade tillsammans om skolan, senare har delar även byggts om. Ansvaret för att hålla den i skick lades på eleverna, liksom vinsterna när det lyckats. Slutmålet med elevernas engagemang är naturligtvis att de ska lära sig att ta eget ansvar för sina studier och sina liv. Föräldrarnas intresse och deltagande har också ökat markant genom att de fått ett reellt inflytande i skolstyrelsen. Börje ser sin uppgift som rektor att verkställa och efterleva deras beslut. Man har strävat efter att återge skolan en central roll i samhället, att bli en resurs som kan utnyttjas långt mer än vad som har gjorts. Rinkebyskolan är numera öppen för olika verksamheter varje dag året om. Exempelvis finns här fritidsgård öppen till tolv varje kväll för skolans 400 elever, skoldaghem, musikskola och körverksamhet som samlar bortåt 300 elever, dansverksamhet med allt från hip-hop och salsa till balett som samlar lika många, Rinkebys största samlingshall – Kulturarenan – med plats för 500 personer o s v. Just nu, våren 1997, håller biblioteket på att rustas upp, ”läsning som grunden för all inläring förutsätter ett bra bibliotek”.

Skolans öppenhet återspeglas på många plan, mot eleverna och mot impulser från olika kulturer, mot samarbete i olika former och mot ny pedagogik. Det satsas mycket på språk och språkutvecklande arbetssätt i alla ämnen, viktigt i en skola med elever från 58 olika länder. Skolan har 74 datorer, alla som börjar i sjunde klass får en grundläggande datakunskap att använda som hjälpmedel i skolarbetet. Alla elever har egen e-mailadress och kan via internet kommunicera med hela världen. Ett helt annat område som även det getts stor betydelse är idrott. Det finns speciella basket- och fotbollsklasser och lag från Rinkebyskolan har skördat många framgångar i dessa och andra sporter.

Den trendkänsliga delen av massmedia har snabbt uppfattat denna förvandling och det spännande som händer på skolan och i Rinkeby. När de nu uppmärksammar ”Rinkebymodellen” är det i allmänhet i positiva ordalag.

Även växterna i Rinkeby är mångkulturella! Kring Rinkebyskolan växer hundloka och blåeld med sina rötter långt ner i jordbrukstidens sluttningar då "Herrgården" låg här vid den gamla Enköpingsvägen. I närheten står hästkastanjeträd, en växt som invandrade till Sverige från Turkiet, genom våra 1600-talssoldater i Österrike. Och den svenska häggen blommar bredvid nordamerikanska häggmispeln och den turkiska rosenkvitten. Sedan bär de frukt som Rinkebys kvinnor plockar och äter. Elly Berg, Rinkebyhäftet 1994.

I Igelbäcken finns fö den sällsynta och utrotningshotade fiskarten grönlång, som hämtades hit på 1700-talet från Tyskland av Fredrik I. I en bok från 1860 beskrivs den som läcker och hälsosam!

## Kulturen

Kulturen i Rinkeby präglas som så mycket annat i stadsdelen av en enorm mångfald. Iris på stadsdelsförvaltningen berättar om att här finns allt från stora manifestationer och institutionella satsningar till mindre uppmärksammat men lika idogt och engagerat arbete inom mer än 70 föreningar. Många av dessa har en kulturell identitet och bakgrund. I attitydundersökningarna bland rinkebybornas inställning till kommunal service är det också de kulturella aktiviteterna som fått högst poäng. Lika lite som något annat är det dock något som givits gratis, såväl Folkets Hus som biblioteket är resultat av en lång och idog kamp av många rinkebybor.

*Rinkebyfestivalen* har utåt och i massmedia fått stor uppmärksamhet. Från den första festivalen 1974, som initierades av fritidsgården och byalaget, utvecklades den till en allt större årlig internationell folkfest där sång, musik och dans möttes i ett färgsprakande evenemang. Till slut hade den vuxit sig så stor och sprängt alla ramar att man ansåg det nödvändigt att finna nya former för att kunna genomföra den. Sedan år 1979 äger *Barnkarnevalen* rum dagen innan den stora festivalen. *Mer än 1.000 barn i fantasifulle och färgglada kläder och pyntade barnvagnar tågar till sambarytmer genom Rinkeby, som en manifestation av den glädje och skaparkraft som finns.* År 1988 tillkom *Ungdomsfestivalen* som ett tillägg till de övriga festivalerna med målsättningen att under drogfria former skapa möjligheter för ungdomars kreativa förmåga.

Nästan lika etablerad som festivalerna håller Rinkeby Bokmässa på att bli. En helg varje år dukas långbord med bokförsäljning upp i Folkets Hus, varvat med föreläsningar och debatter. Temat för bokmässan i maj 1997 var *Myten om förorten*. Ytterligare ett



Sista helgen i juni -97 återuppstod Rinkebyfestivalen med ett massivt utbud av mat, musik och kultur från jordens alla hörn.





*Folkets Hus – kulturlivets centralpunkt i Rinkeby.*

årligen återkommande och omtyckt evenemang är *Rinkeby julmarknad*, som äger rum första advent.

Varje onsdagkväll de sista två vintrarna har det varit poesitävling i restaurangen i Folkets Hus. Den finske estradpoeten Erki Lappalainen fick Rinkeby att nappa på den amerikanska idén om sk *Poetry Slam*. Vem som helst kan ställa upp och tävla med sina dikter, publiken röstar fram vinnare. I samband med bokmässan är det poesifestival och till Kulturhuvudstadsåret 1998 finns det planer på att arrangera en stor internationell poesiolympiad.

*Folkets Hus* är en centralpunkt för kulturlivet i Rinkeby. Som en del av Fokets Husföreningarna representerar det i botten något mycket svenskt, med rötterna i arbetarrörelsens behov av egna lokaler då de inte släpptes in på annat håll. Islänningen Björn som är föreståndare menar att Rinkeby Folkets Hus kan ses som en bärare av dessa traditioner då man i dag ger möjlighet till många invandrarföreningar att få en samlingsplats. Huvuduppgiften är att tillhandahålla lokaler med bra service och utrustning men samtidigt har man många egna kulturella aktiviteter. Härifrån bedrivs tex närradioverksamhet och snart även lokal-TV, tillsammans med ABF har man videokurser och i huset finns en inspelningsstudio där föreningar kan hyra in sig till självkostnadspris. Rinkeby amatörteater har livlig verksamhet och i biografen visas barnfilm varannan söndag. Genom samarbete med Svenska Filminstitutet kan man erbjuda skolorna ett digert program med svenska barnfilmer. Även Riksteatern har haft föreställningar inför fullsatta salonger de senaste åren.



*Poetry Slam, poesitävling i Folkets Hus.*



Stadsbiblioteket ligger inrymt i Folkets Hus. Enligt attityundersökningarna är det den kommunala service som skattas allra högst av rinkebyborna. Biblioteket är omtyckt inte bara för att det är ovanligt välsorterat med över 30.000 böcker på ett 50-tal språk och ca 130 svenska och utländska tidningar och tidskrifter, utan även för att det har en kunnig och engagerad personal. För många i Rinkeby har biblioteket blivit den naturliga samlingspunkten.

Rinkeby Multimedia Center, RMC, är som nämnts också inrymt i Folkets Hus lokaler. Inom ramen för ett EU-program bedrivs för närvarande projektet *Rinkr – Kulturarv som verktyg mot rasism*. Karin är projektledare på RMC medan Rinkebyskolan står som samordnare och det huvudsakliga arbetet kommer att göras av ett 30-tal elever i skolans sista årskurser. Rinkeby Ord & Bildverkstad kommer att vara med som en pedagogisk resurs och Arkitekturmuseet i Stockholm hjälper till med information och forskning. Även Marionetteatern medverkar genom att de integrerar sitt projekt *Världen är här* i Rinkr-projektet. RMC kommer att vägleda eleverna i de multimediala kontakterna med samarbetskolor i Finland, Spanien och Storbritannien inom EU samt med Australien, Tjeckien och USA. Målsättningen är att få i gång ett nätverksbygge mellan skolorna och att kartlägga och beskriva kulturarvet. För Rinkebys del innefattar det den historiska betydelsen av det sk *miljonprogrammets* hus från 1960- och 1970-talen. Arbetet skall bedrivas som en del av de samhällsorienterade ämnena på skolan och resultera i skrifter, multimediala produkter, utställningar och teaterföreläsningar m m liksom i läger tillsammans med elever från de andra skolorna.



I en förort där de flesta invånarna är invandrare och skolans elever är invandrare och ofta upplever sig rotlösa är det av största vikt att tydliggöra och stärka de gemensamma rötterna för att nå en integration i det nya samhället. På detta sätt syftar man till att stärka elevernas identitet som ett steg i att bekämpa rasism och främlingsfientlighet.

*Rinkr – Kulturarv som verktyg mot rasism. Projektbeskrivning.*

## Ord & Bildverkstaden

Sedan år 1983 och 500-årsjubileet av det första boktrycket i Sverige har Elly och Gunilla genom Ord & Bildverkstaden utgjort en central del av kulturlivet i Rinkeby, främst i skolorna. Redan år 1972 skrev Gunilla boken *Att leva här och nu, i Rinkeby, Sverige och världen*. Huvudsyftet med verksamheten är att uppmuntra barn och ungdomar till ett kreativt skapande i ord och bild, att överbrygga språkbarriärer och att stimulera intresset för närmiljön och stadsdelen. Tusentals barn har medverkat under åren i en lång rad skrifter, böcker, filmer, radioprogram och musikkassetter.

*Rinkeby – mitt i världen*, från 1985 är en bok på 18 språk av 57 författare och illustratörer som kommit ut i över 3.000 exemplar i 4 upplagor. Den är resultatet av mer än ett års arbete av sjätte-, sjunde-, åttonde- och niondeklassare med Rinkeby torg som tema.

Inför Rinkebys 20-årsjubileum 1990 gjorde man boken *I Rinkeby lever vi med hjärtat – ett historiskt lapptäcke i ord och bild*. I teckningar, fotografier och berättelser skildras människor och företeelser i stadsdelen; om torget och T-banan, om att vara ung och gammal, om vardag och fest, om trivsel och kamratskap, om ensamhet och rädsla, om längtan och saknad, om arbete och fritid, om livsöden från hela världen, om bowlinghallen som ett andra hem, om Elsie från Jämtland, om tvättmoskén, föreningarna, idrotten, biblioteket, festivalen, karnevalen och mycket mycket annat.

*Rinkebyhäftet* från 1994 är en vandring i tid och rum genom stadsdelen. Genom detta och alla andra arbeten har rinkebyungdomarna tillsammans med Ord & Bildverkstaden skapat tidsdokument som kryper mycket nära in på verkligheten och upplevelsen av den, material som tacksamt har kunnat lånats till den här skriften.



Himmelträdet. Elefteckning ur "Greetings".



"I Rinkeby lever vi med hjärtat." Ord & Bildverkstaden, 1991.



Elly, Iris och Gunilla.



# Rinkeby – boplats för riddare och vanligt folk



## Kulturens vagga och några röster

J ag tycker om Rinkeby  
för att jag tycker om Rinkeby  
då måste jag tycka om Rinkeby  
alltså  
tycker jag om Rinkeby

ÄRLIGT  
TALAT  
JAG TYCKER OM  
RINKEBY

Ahmet Uslu. Ur "Greetings", 1995.

Man brukar tala om *kulturens vagga* som en plats där en kultur uppstod. Beroende på vem som talar och vilket perspektiv som väljs kan vaggan vara exempelvis Mesopotamien eller Mälardalen. Någon gång i framtiden kommer kanske någon även att tala om Rinkeby som en kulturens vagga, inte för att Rinkeby torg varit bebott i 1.500 år utan för den kultur som växte fram mot slutet av 1900-talet.

Det sena 1900-talets rinkebybor är alla de som kommit inflyttande från andra delar av Sverige, från Finland, från resten av Europa och snart från nästan varje del av världen. Åsikterna om Rinkeby och om hur det är att bo i stadsdelen har dock främst kommit från folk som inte bor där, från experter och etablerade proffstyckare.



Torget. Bild och dikt av Annika Wilhelmsson. Ur "Rinkeby mitt i världen", 1989.

I Rinkeby Ord & Bildverkstads många skrifter är det i alla fall bilder från barn och ungdomar i området som kommer fram. Häftet *Till Wislawa Szymborski* från december 1996 är en hälsning från invandrardoms i Rinkeby till den polska nobelpristagarinnan. Teckningar och bilder blandas med personliga brev som skildrar det gamla och det nya hemlandet. Elma, 13 år från Bosnien, skriver t ex: *Min stad var mycket vacker. Jag hade allt där men nu har jag ingenting.* Fatima från Turkiet: *Mina vänner i Sverige är från Indien och Iran. Jag har inga svenska vänner ännu.* Wilfred, 13 år från Uganda: *Byn var mycket vacker. Den låg i en dal. På ena sidan låg höga berg. Man såg små krokiga mycket vackra vägar och vi åkte ibland på dem.* Julia, 13 år från Ukraina: *Jag tycker det är bra här. Jag trivs bra i Sverige. Jag har fått många kompisar och vänner. Jag tror det är bra i Sverige men ändå vill jag åka hem. Jag längtar efter mitt land och naturen där. Mitt hjärta tillhör mitt hemland.* Saadat, 13 år från Turkiet: *Mitt hus var fint och vitt. Vi hade en altan, där satt jag ofta och tittade ut. I tre månader var jag ledsen här men nu trivs jag i Rinkeby.* Kasia från Polen: *Ankomsten till Sverige, Stockholm, till förorten Rinkeby innebär omvälvande förändringar i mitt liv. Längtan till familjen och vännerna i Polen mildras och blev uthärdlig tack vara starka band med andra emigranter som bebodde Rinkeby.*

När man från stadens sida inför införandet av stadsdelsnämnder och ökat medborgarinflytande frågade invånarna om åsikter var ett av de vanligaste svaren att de styrande borde bo i sin stadsdel. En som faktiskt gör det är Anna Berger-Kettner, stadsdelsnämndsordförande och *borgmästare* i Rinkeby. Hon har också skildrat omvärldens skepsis mot att hon kan anse att Rinkeby är en *hembygd*, så bra eller dålig som vilken som helst, utan behov av vare sig marginalisering eller medlidande. Som en av hennes väninnor i Rinkeby sa till henne: *I Stockholm är jag bara en droppe i havet. I Rinkeby är jag en av fiskarna i stämnet.*

Iris på stadsdelsförvaltningens kulturavdelning flyttade år 1969 till ett av de första husen som blev färdigställda i Rinkeby. Då var alla nybyggare i ett område som saknade det mesta av affärer och service. Det enda som fanns var en brevlåda. Närmaste affär låg i Tensta. Ingen T-bana, ingen buss – man fick gå till Bromsten för att kunna åka vidare. Inga telefoner – efter en månad sattes en telefonkiosk upp. Efter en tid som fältassistent var Iris föreståndare på ungdomsgården i många år. Där lärde hon känna de flesta unga, vars barn senare själva började komma till gården. Iris ser barnen och ungdomarna som Rinkebys stora tillgång, medan även hon menar att attityder utifrån är det stora problemet. I hennes tankar om Rinkeby finns tex att torget borde K-märkas, dvs bevaras för sin tidstypiska karaktär, liksom att de fina ateljélägenheter som finns i en del kvarter borde kunna erbjudas konstnärer som gästateljéer.



Iris, chef vid stadsdelsförvaltningens kulturavdelning.





*Kwamena Turkson. Foto: Pressens Bild.*



*Alexandra Pascalidou.  
Foto: Hans T Dablskog, Pressens Bild.*

## Några moderna riddare

Bland de som inåt och utåt kommit att framstå som engagerade personligheter och talesmän för Rinkeby återfinns t ex författaren Kurdo Baksi, poeten Sherko Bekas, riksdagsmannen Juan Fonseca, programledaren Alexandra Pascalidou och boxaren Kwamena Turkson.

Kwamena var Sveriges representant i tungviktsklassen vid OS i Atlanta. Han vann sin första match för att sedan lottas mot en omöjlig kuban, men på gymet i Rinkeby är han många favorit och förebild.

Sherko Bekas kom till Sverige från irakiska Kurdistan. Han är en av sitt folks främsta författare men hans böcker är förbjudna i Irak. Sverige blev hans andra hemland och för några år sedan belönades han med Tucholskypriset.

Alexandra Pascalidou har i massmedia och i TV-programmet Mosaik framträtt som en av de mest engagerade debattörerna när det gäller invandrarfrågor. Själv kom hon som femåring till Rinkeby från Grekland, tänkte bli boxare som sin far men har i stället valt att slåss verbalt mot fördomar, främlingshat och rasism.

Juan Fonseca och Kurdo Baksi är två av de personer som politiskt, som riksdagsman respektive författare, slagits hårdast för samma frågor som Alexandra.

## Vanligt folk

De allra flesta som bor i Rinkeby förekommer naturligtvis inte så ofta i TV och massmedia utan är rätt vanligt folk. Christer och Åke har arbetat för Stockholms hem med och i Rinkeby de senaste 30 åren. De tycker att det är ett tämligen problemfritt område, eller som Åke uttryckte det: *Man bråkar och skäller, fixar det som ska fixas, skrattar åt det och tar en macka tillsammans.* Stockholms hems hyresgäster har tillfrågats om de vill att husen ska ombildas till fristående bostadsrättsföreningar. De allra flesta har tackat nej, vilket tyder på att de är rätt nöjda med bolagets service.

För några år sedan, i slutet av 1980-talet, hade Hyresgästföreningens kontaktkommittéer för Axby-, Ljungby- och Mjölbyplan en serie möten och öppet hus kring frågor som rörde boendemiljön. Tillsammans med Elly och Gunilla från Ord & Bildverkstaden satte man också samman materialet till en liten skrift. Man diskuterade såväl problem med nedskräpning och förstörelse som idéer om hur gårdarna skulle kunna göras trevligare. Även de yngre deltog genom att i ord och bild visa hur de upplevde miljön och deras önskemål om förändringar. En röd tråd kan





skönjas i att alla ville ha lugnt och trevligt, snyggt och prydligt, grönt och vänligt, vilket man alltså inte alltid tyckte var fallet. Men samtidigt som man hade synpunkter på hur det såg ut i tvättstugor, källare, trappuppgångar, på bil- och mopedåkning etc så uttryckte alla som kom till tals i skriften mest positiva omdömen. Man trivdes med sina lägenheter, med grannarna, med Stockholms hem och dess hustomar Olof och Ingemar. De flesta hade bott länge i kvarteren. Sedan dess har parkområdena mellan husen rustats upp, tvättstugor, källare och trappor har fräschats till och entréportarna har försetts med tak i skiftande färger.





Danuta.

## Danuta och Kasia

Danuta med familj flyttade från Gdansk i Polen till Rinkeby i Sverige för snart 13 år sedan. När hon kom och allt var nytt tyckte hon det var det vackraste stället i världen, hela flytten var ett stort positivt lyft. Den känslan lever ännu kvar som en inre bild även om den yttre har förändrats, mycket till det sämre.

Danuta arbetar som läkare inom primärvården i området. Hon har hunnit bo i sex-sju olika lägenheter under åren och har såväl genom arbetet som boendet lärt känna stadsdelen och fått många bekanta. Det är en vanlig inställning att man vill flytta härifrån, att man inte vill bli identifierad med Rinkeby. Danuta har släktingar i Polen som undrar varför hon bor i ett *sådant område*, och de flesta av hennes polska vänner har flyttat. Själv tänker hon kanske försöka få tag på en mindre lägenhet när barnen flugit ut, men inte lämna området. Det handlar inte bara om att Danuta trivs förträffligt med sitt arbete utan också om att hon rotat sig och inte vill säga av rötterna en gång till.

Danuta har en del mycket goda vänner i närheten och uppskattar mycket den kulturella och emotionella rikedom många invandrare fört med sig hit. Rinkebyfestivalen så som den var under tio år var årets vackraste fest och upplevelse. Då tog hon semester och bjöd hit släkt och vänner för att de skulle kunna vara med. 1996 hade festivalen, enligt Danuta, dock reducerats till varmkorvsförsäljning. Kanske blev hon mer nöjd 1997 då festivalen åter fått lite av sin tidigare prägel.



*Kasia har ingen större förståelse för alla de som tycker att naturen runt omkring Rinkeby är så fantastisk, för henne är det havet och vattnet som gäller.*





Småaffärerna i Rinkeby tycker hon är fina, många av innehavarna har nästan blivit som vänner och låter henne handla på krita om det kniper.

För Danuta är bostaden en plats för att äta och sova, den skall vara varm och fungera. Stockholmshems service är jättebra när något är fel, men det tycks aldrig finnas pengar till renovering. Sammanfattningsvis så menar sig Danuta trivas i området och har även ställt sig i kö för en kolonilott för att rota sig än mer.

Danutas dotter Kasia är nästan redan utflugen. Efter några år på film- och fotoskolor i Köpenhamn och Paris är hon just nu, våren -97, hemma i Rinkeby. Jobb i Grekland eller Polen lockar dock. Där söker man med ljus och lykta efter folk som har erfarenhet och utbildning från olika kulturer.

Kasia var 11 år när familjen flyttade till Sverige. Hon gick i Rinkebyskolan och Tensta gymnasium, som då var nytt, fräscht och med en härlig stämning. Från att i början mest ha umgåtts med andra polska invandrare suddades snart nationalitetsgränserna bort och Kasias vänner kom från Sverige och hela världen. Påtagligt många av hennes gymnasiekamrater har efter skolan också sökt sig utomlands.

Tillbaka i Rinkeby tycker hon det är mycket som förändrats, mycket är nytt, rent påtagligt som Fokets Hus och de ombyggda bostadskvarteren. Men det är även känslan som är annorlunda. Då när hon bodde och gick i skolan här kände hon de flesta, även de som utpekades som värstingar, och var därför heller aldrig rädd eller otrygg, kände inte igen vad som skrevs i tidningarna. Nu är hon mer främmande. Kasia trivs ändå i Rinkeby, känner gemenskapen, men i bland när hon söker jobb i Stockholm säger hon inte att hon kommer från Rinkeby, utan nämner Spånga eller Hässelby.





# Rinkeby mot ett nytt millennium



*Björn, chef för Folkets Hus.*



## Visioner

Vi som lever nu och några år till hör till den bråkdel av världens befolkning genom tiderna som får uppleva ett millenniumskifte, övergången från ett årtusende till ett annat. Rent konkret kommer det väl för de flesta att bli en nyårsnatt som alla andra. Men ännu, med några år kvar, framstår det som något nästan magiskt som lätt väcker drömmar om en ny och bättre tid. Vad väntar då Rinkeby?

Blir Rinkeby Stockholms motsvarighet till Greenwich Village utanför New York? Björn på Folkets Hus målar upp bilden av en mångkulturell smältdegel sjudande av kreativitet, en plats där det mesta händer och dit de flesta söker sig.

Andra menar att det är i Rinkeby som de mänskliga resurserna finns för att möta den allt gränslösare framtiden i Europa och världen. Rent krasst skulle investeringar här i dag ge mångfalt tillbaka i morgon.

Boverkets *vision 2009* lär dock placera Rinkeby ute i marginalen, utan framtid och bara med problem. Anna Berger-Kettner, Rinkebys borgmästare, ansåg som svar på detta att *låt experterna utforma visionerna åt resten av Sverige så får vi i fred utforma våra egna med stöd av varandra*. Rinkebys framtid ligger i rinkebybornas händer.

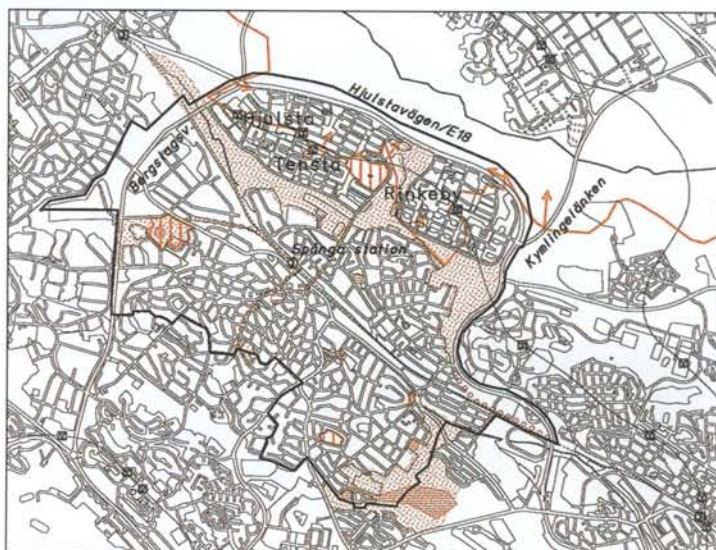
## ÖP-96

ÖP-96 är Stadsbyggnadskontorets samrådsplan till Översiktsplan 96 för Stockholm. Där dras riktlinjer upp för stadens framtida markanvändning och bebyggelseutveckling. Ekologiska, sociala och ekonomiska perspektiv avses flätas samman i en helhetssyn.

Allmänt beskrivs Rinkeby som i behov av social och fysisk upprustning. Bebyggelsen får förändras med stor frihet men framför allt betonas vikten av att skapa kvaliteter i det offentliga rummet, dvs gator, torg, parker och grönstråk.

ÖP 96. Värdefulla naturmiljöer.

-  Naturområden och parker
-  Parkstråk eller viktiga förbindelsestråk
-  Fornlämningsmiljöer och äldre odlingslandskap
-  Vetenskapliga naturvärden
-  Ekologiskt särskilt känsliga tillrinningsområden
-  Ekologiskt särskilt känsliga mark- och vattenområden

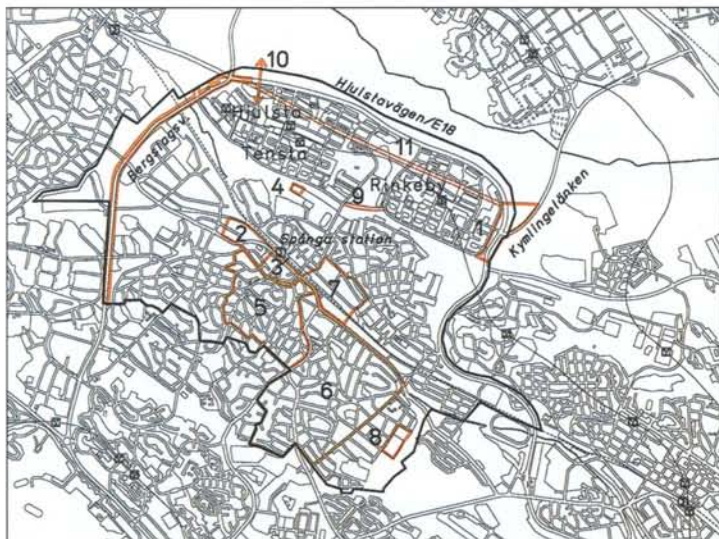


Sådant som diskuteras, eller anses behöva diskuteras, är exempelvis åtgärder för att knyta ihop Tensta–Rinkeby med Bromsten. Spångadalen beskrivs som väsentlig ur ekologisk synpunkt och bör inte minskas eller tas i anspråk för nya verksamheter.



## ÖP 96. Handlingsprogram.

1. Rinkeby, Stora Ursvik - arbetsplatser
2. Lunda/Spånga - bostäder
3. Spånga centrum - förnyelse
4. Spånga idrottsplats, fotbollshall
5. Solhem - bevarande
6. Flysta - förenkling av bygglovgivning
7. Bromsten - bostäder
8. Korsräven/Sundby - bostäder
9. Bil- och bussgata över Spångadalen
10. Tillfart Järvaområdet
11. Ev. dragning av Hjulstavägen i tunnel



Behovet av arbetsmarknadsinsatser påpekas. Utvecklingen på längre sikt anses när det gäller detta dock främst vara beroende av den allmänna ekonomiska utvecklingen.

Området öster om Rinkeby mot Ursvik föreslås bli ett nytt arbetsområde för kontor, service och lättare industri. Genomförandet kräver dock att den framtida dragningen av E18 och Kymplingelänken klarläggs. Ett långsiktigt alternativ är att leda fjärtrafiken på Hjulstavägen i en tunnel under Tensta–Rinkeby.

## Ytterstadssatsningen

Ytterstadssatsningen utgår från Stockholms Gatu- och Fastighetskontor. Den omfattar 13 stadsdelar runt Stockholm för vilka staden reserverat medel för miljöförbättringar. Rinkeby–Tensta–Hjulsta utgör i detta sammanhang en enhet för vilken Eva varit en av de ansvariga. Hon berättar att Rinkebykontoret etablerades i juni 1996. Tanken är att ha en neutral mötesplats, ett forum öppet för alla som är fristående från övriga myndigheter och intressegrupper. De som bor och arbetar i området uppmuntras att bilda arbetsgrupper som tar fram idéer och förslag till åtgärder som anses angelägna.

De projekt som hittills har påbörjats har handlat om upprustning av parker och skolgårdar. Framöver kan man även komma att inleda samarbete med andra projektgrupper i Rinkeby. Begränsningarna är medvetet flytande, vad som kan inrymmas i huvudmålet för ytterstadssatsningen, *att arbeta för rättvisa levnadsvillkor i storstaden*, kan variera från små punktinsatser till del i större projekt. Idén är att engagera så många som möjligt i ett förändringsarbete.



*Den arkitektoniska formen syftar till att Ungdomens Hus skall sticka fram och tydligt avteckna sig och stå för någonting nytt i Rinkeby. Anders Bergkrantz Arkitektkontor.*



*Ovan: Rinkebystråket som en levande allégata? Ett idéprojekt från Anders Bergkrantz Arkitektkontor.*

*T h: Kanske kommer ett radhusområde att uppföras vid Sörby- och Mjölbyplan. Anders Bergkrantz Arkitektkontor.*

## Några projekt

I samband med ombyggnaden av Rinkebyskolan väcktes idén om ett Ungdomens Hus. Gymnastikhallen på gården var i sådant skick att den skulle kunna ge plats för något nytt. Rinkebys Ungdomsråd som består av ungdomar från stadsdelen kopplades in i projektet. Genom att de kom in tidigt kunde de aktivt medverka i såväl programskedet som under projekteringen. Tanken är att de även ska följa bygget och i någon form den framtida förvaltningen. Under sensommaren 1997 sattes spaden i marken. Verksamhetsmässigt är huset redan mer eller mindre fulltecknat av skolorna och Rinkebys idrottsföreningar.

Ett projekt som börjar få allt fastare konturer är planerna på ett radhusområde vid Sörby- och Mjölbyplan. De planerade 39 radhusen skulle innebära att Rinkeby kompletterades med en för stadsdelen ny och efterfrågad boendeform. Husen avses upplåtas med bostadsrätt och en varierad inredningsstandard diskuteras.

Anders Bergkrantz som är arkitekt bakom såväl Ungdomens Hus som radhusen har även presenterat ett idéprojekt om att rusta upp hela Rinkebystråket. Tanken är att göra det till en allégata, ett grönt stråk genom Rinkeby, som på något sätt skulle kunna landa i parkområdet norr om E18-Hjulstavägen.



# Siffror och fakta



## Rinkeby

Rinkebys folkmängd har under den senaste tioårsperioden varit tämligen oförändrad, nära 14.000 personer. Myndigheternas prognoser för de kommande åren och in över sekelskiftet tyder på en endast ytterst begränsad ökning. Av invånarna är mer än en tredjedel barn och ungdomar under 20 år medan bara en av tjugo nått pensionsålder. Nära 1.800 personer hade 1993 sin arbetsplats i stadsdelen.

Enligt Stockholms statistikbyrå fanns det 1994 5.175 bostäder i Rinkeby, varav 3 i småhus, resten, dvs i princip alla, var lägenheter i flerbostadshus. Hela området är byggt under det så kallade *Miljonprogrammets* dagar åren 1965–75. Nära 80 % ägs av allmännyttiga bolag som exempelvis Stockholmshem. Av samtliga lägenheter var en tredjedel om ett eller två rum och kök medan så gott som alla övriga var om tre eller fyra rum och kök. Under



senare år har vissa kvarter genomgått en omfattande upprustning och förnyelse varvid lägenhetsantal och fördelning på olika lägenhetsstorlekar har förändrats.

## Stockholmshem i Rinkeby

Stockholmshem äger och förvaltar 6 fastighetsbildningar med 21 hus, med sammanlagt 37.492 m<sup>2</sup> bostadsyta och 2.920 m<sup>2</sup> lokalyta samt 417 garage och bilplatser. Husen är byggda åren 1969–71 och innehåller totalt 473 lägenheter. Av dessa är 123 om två rum och kök eller mindre, 248 är om tre rum och kök medan återstående 102 lägenheter är större.

Skötseln av Stockholmshems fastigheter i Rinkeby styrs från servicecentralen i Blackeberg.







# Stockholmshem



Stockholmshem bildades 1937 och är landets näst största bostadsbolag. Vi ägs av Stockholm stad. Företagets affärsidé är att långsiktigt äga och utveckla bostäder i Stockholm för dem som väljer en prisvärd och modern hyresrätt som boendeform. Årsomsättningen är ca två miljarder kronor och våra fastigheter har ett bokfört värde på ca åtta miljarder kronor.

Fastighetsbeståndet på närmare 1.000 fastigheter är jämnt fördelat över vår stad och rymmer lika många hus som en medelstor svensk stad. Det innebär att vi året runt, dygnet runt förvaltar ca 35.000 lägenheter och över 4.000 lokaler fördelade på tre miljoner kvadratmeter och lika mycket markområden.

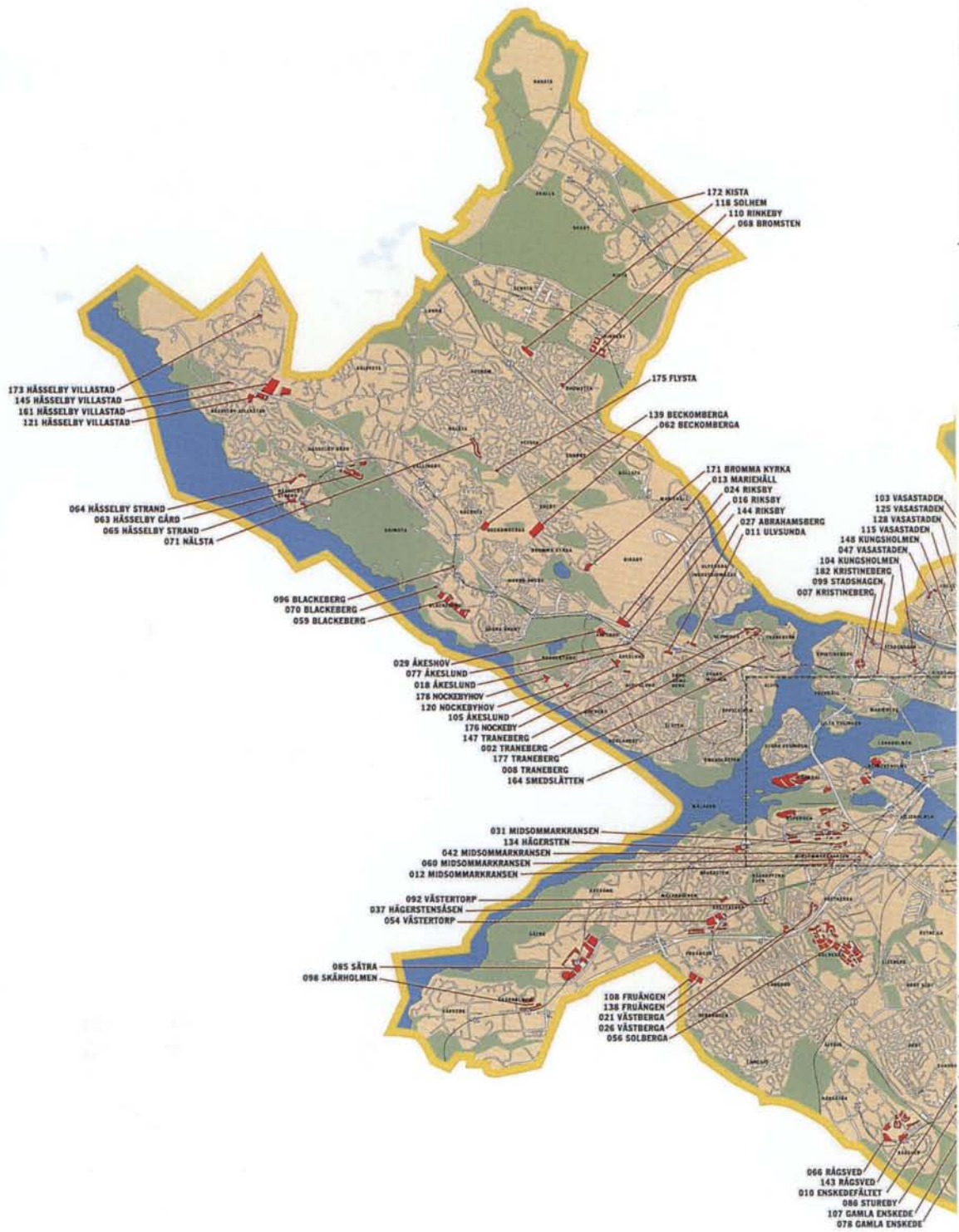
Som första bostadsbolaget i landet erbjuder vi våra hyresgäster att själva måla, tapetsera och sköta om golven eller att köpa dessa tjänster av oss. Poängen är att hyresgästen kan påverka sin hyra och sätta en individuell prägel på sitt hem. Våra hyresgäster erbjuds också möjligheter att kunna byta sin lägenhet via

den interna kön för att på så sätt nå sina drömmars bostad.

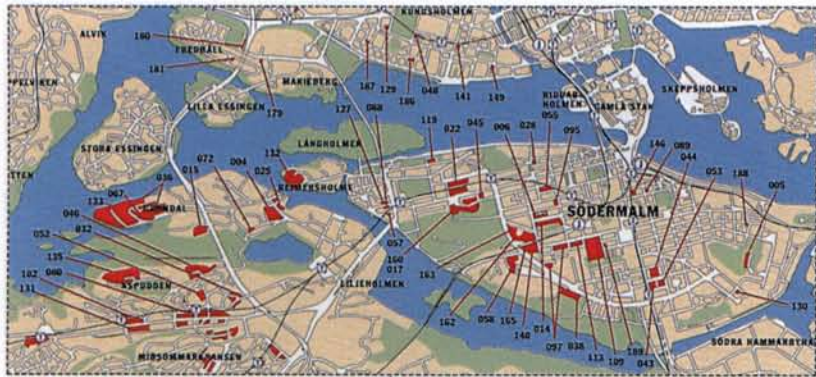
För den som strävar efter att bli sin egen har vi ett förmånligt "Starta eget"-paket där vi erbjuder en låg hyresnivå på lokaler och rådgivning inför nyföretagandet.

Stockholmshem har redan från början månat om att satsa på kultur och konstnärlig utsmyckning. Nästan alla områden pryds av konstverk och i samband med att vi renoverar kompletterar vi med ny konst för att förstärka hyresgästernas identifiering med sitt område.

Miljöfrågorna kommer att spela en betydelsefull roll inför 2000-talet. Vi förnyar därför fastigheterna så att hyresgästerna skall kunna återvända och återvinna så mycket som möjligt. Vid renoveringar och nybebyggelse används miljöriktiga material. Stockholmshem har med tiden övergått från att vara stor bostadsproducent till att bli en utpräglad serviceorganisation med stort ansvar för hyresgästernas välbefinnande.







## STOCKHOLMSHEMS FASTIGHETSINNEHAV

Stockholmshems 35.000 lägenheter är  
fördelade på 162 områden av varierande  
storlek.

001 NORRA DJURGÅRDEN  
009 HJORTHAGEN  
039 HJORTHAGEN  
106 ÖSTERMALM  
107 LADUGÅRDSKÅDET  
117 ÖSTERMALM

114 NACKA  
035 ÅRSTA  
137 ÅRSTA  
170 ÅRSTA  
023 ÅRSTA  
075 ÅRSTA  
003 HAMMARBYHÖJDEN

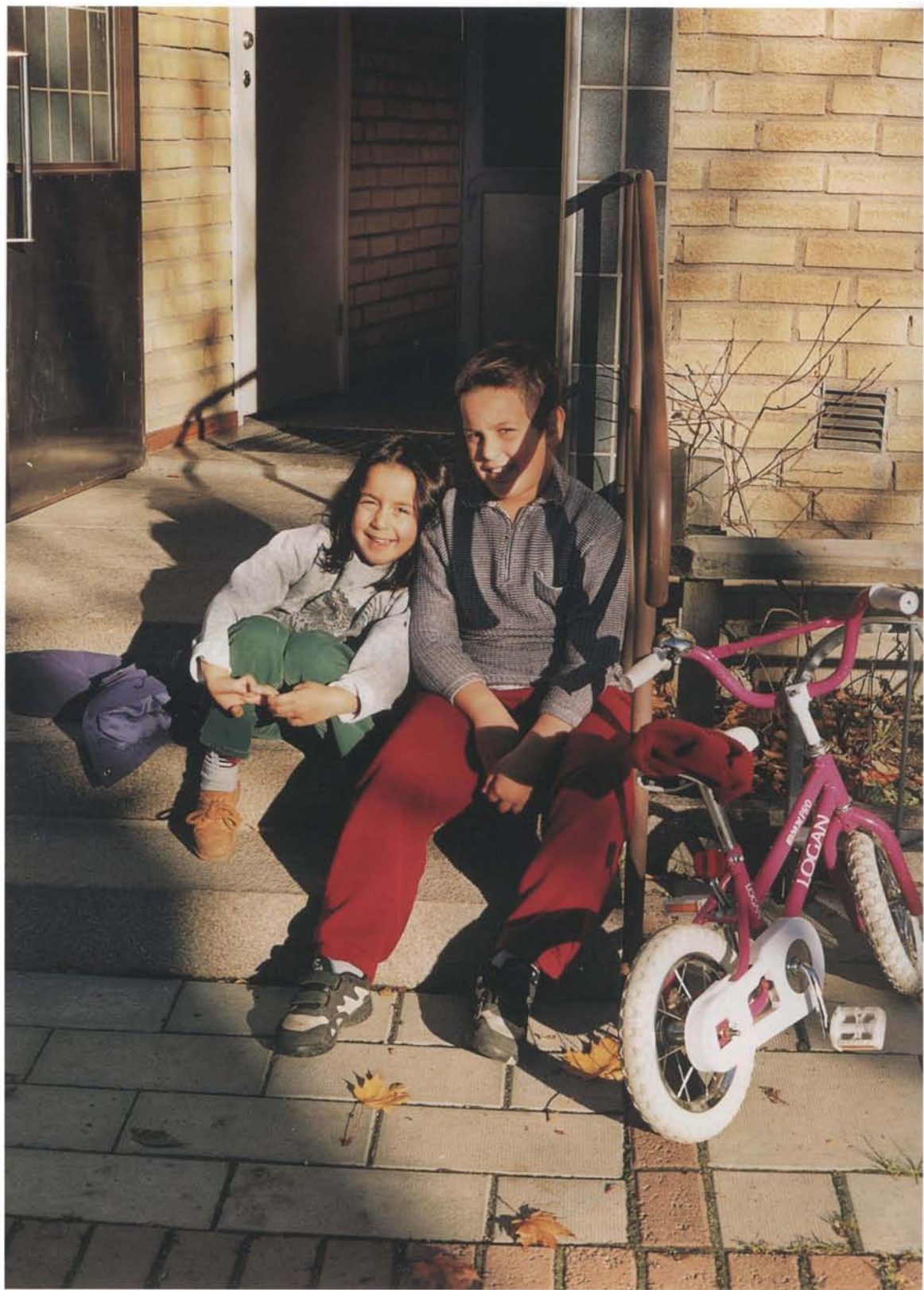
033 BJÖRKHAGEN  
019 ÅRSTA  
130 HAMMARBYHÖJDEN  
020 JOHANNESHÖV  
040 BJÖRKHAGEN  
168 ÅRSTA

073 ENSKEDALEN  
116 BAGARMOSSEN  
061 BAGARMOSSEN  
166 BAGARMOSSEN

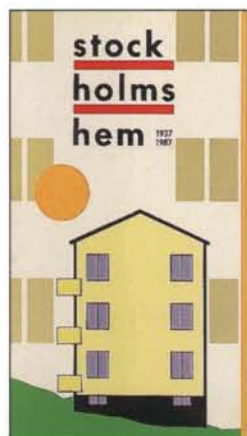
142 SKARPNÄCKS LÄG  
111 SKARPNÄCKS LÄG  
034 GUBBÅNGEN

051 HÖKARÅNGEN  
090 HÖKARÅNGEN  
093 HÖKARÅNGEN  
101 FARSTA

050 HÖKA RÅNGEN  
090 HÖKARÅNGEN  
101 HÖKARÅNGEN  
087 HÖKARÅNGEN  
041 HÖKARÅNGEN  
076 FARSTA



# Litteratur



För den som är intresserad av att läsa mer finns det en hel del att tillgå på biblioteket i Rinkeby. Där kan man dels hitta litteratur om Stockholm i allmänhet, dels om Spånga och Rinkeby i synnerhet. Det mesta av det som använts som underlag för den här skriften återfinns på biblioteket. Äldre foton har lånats från Faktarummet på Stockholms Stadsmuseum, SSM. Deras bildarkiv och referensbibliotek är öppet för allmänheten och utgör en oöverträffad kunskapskälla för alla stockholmsintresserade.

*Stockholms hem 1937–1987*  
Jubileumsbok, AB Stockholms hem 1987.

*Spånga sockens historia*  
Red. Nils Staf, Stockholm 1967.

*Norra Spånga*  
Anita Biuw, 1992.

*Rinkebys historia*  
Rinkebygruppen, KTH-Arkitektur, 1976.

*Kulturhistoriska informationsskyltar i Rinkeby*  
R Info Kultur & GWSK Arkitekter.

*Spånga församlingsblad 2–76*

*Storstockholms bebyggelsehistoria*  
Ingemar Johansson, 1987.

*Stockholms gatunamn*  
Stahre, Fogelström, Ferenius, Lundquist, 1992.

*Den växande staden, Stockholms bebyggelse- och naturhistoria*  
Nils-Erik Landell, 1992.

*Planering för Stockholm 1923–1958*  
Göran Sidenbladh, 1981.

*Svensk stadsbyggnad och bostadsutveckling under 1900-talet.*  
Särtryck ur HSB's tidskrift Att bo 1976–77.

*Arkitektur 1–69, 9–79, 7–80*

*Arkitekturmuseets årsbok 1996. En miljon bostäder.*

*Rinkeby Folkets Hus, en mötesplats mitt i världen, 1986.*

*Rinkeby mitt i världen, 1989.*

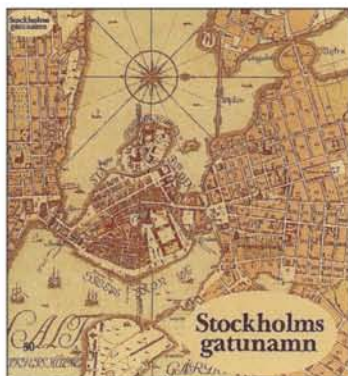
*I Rinkeby lever vi med hjärtat, 1991.*

*Rinkebyhäftet 1994.*

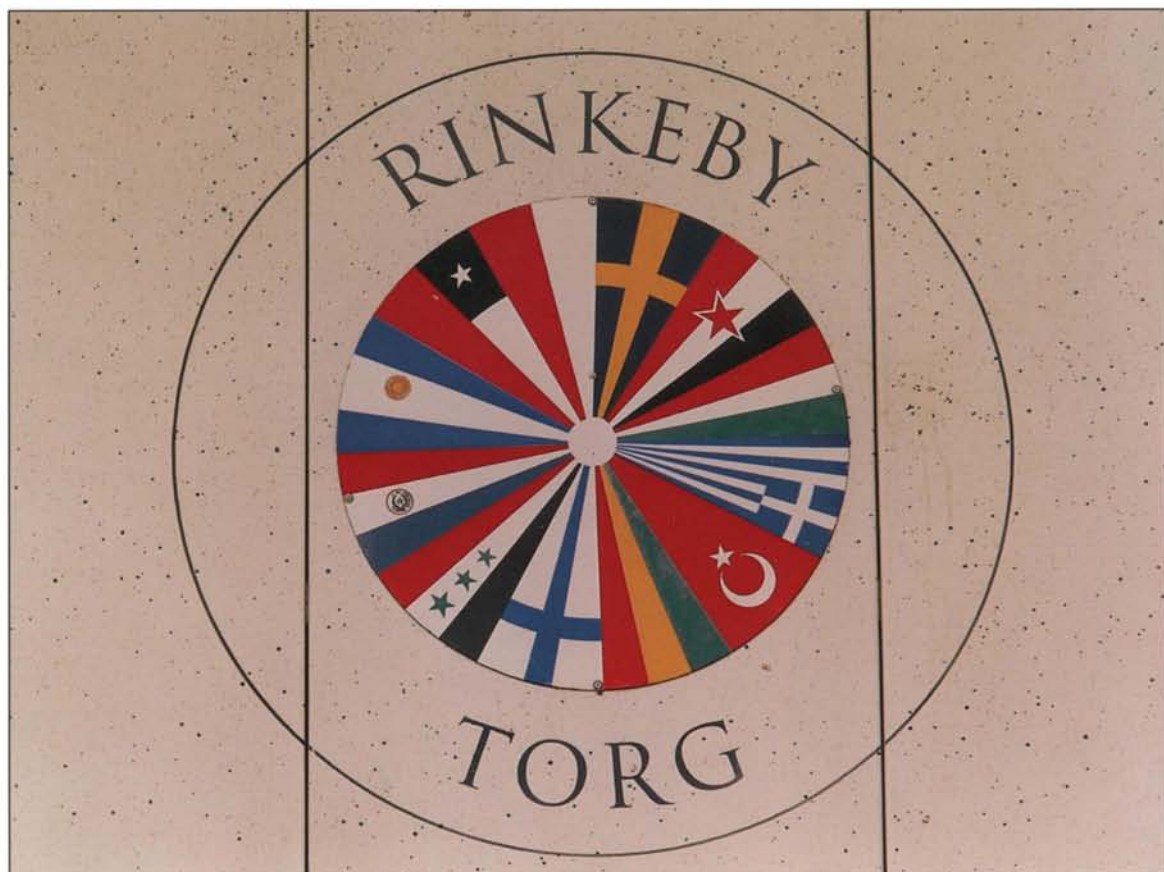
*Greetings, 1995.*

Ord & Bildverkstaden, Rinkeby.

*Stockholm inför 2000-talet. Samråd inför förslag till Översiktsplan 96*  
Stockholms Stadsbyggnadskontor, 1995.



*Rinkeby*



Stockholmshem

AB STOCKHOLMSHEM · HORNSGATAN 128 · BOX 9003 · 102 71 STOCKHOLM  
TEL 08-658 05 00 · FAX 08-669 93 86 · [epost@stockholmshem.se](mailto:epost@stockholmshem.se) · [www.stockholmshem.se](http://www.stockholmshem.se)

 Ingår i koncernen  
Stockholms Stadsh.