

Södra stadshuset – om byggnadshistorien

Elisabet Wannberg

Södra stadshuset historia är lång och mångskiftande.¹ Det planerades för nyttan men också för att ”komma Staden sielv till en wacker prydnat”.²

Idag kan vi konstatera att det verkligen blev ett vackert hus. Trots mer än trehundra år av allehanda verksamheter, ombyggnader, brand och perioder av förfall står huset med sina kraftiga murar och väl proportionerade arkitektur som en prydnad i staden.

På privat initiativ planerades ett Generalfaktori-kontor, ett huvudkontor för internationell handel. Regeringen stödde företaget och gav sitt tillstånd i augusti 1662. Samtidigt uppläts också tomten vid Stadsgården trots att den sedan länge tillhört staden. Magistraten opponerade mot beslutet och efter förhandlingar så fick staden behålla tomten, men blev ålagd att bygga anläggningen som Generalfaktori-kontoret skulle bekosta.

Tessin den äldres projekt

Redan under 1640-talet hade ett stadshus på Södermalm diskuterats och en del leveranser av tegel till detta hade skett. Kanske fanns det redan en grundläggning eller en påbörjad byggnad på tomten.³ En tomtmätning med beteckningen ”Nya Stenhus Byggningen” antyder också detta.⁴

Det blev Nicodemus Tessin den äldre, sedan 1661 stadsarkitekt i Stockholm, som utförde ritningarna. Uppdraget omfattade en anläggning disponerad som ett centrum för utrikeshandeln med omfattande magasinslokaler, ämbetslokaler där affärerna skulle

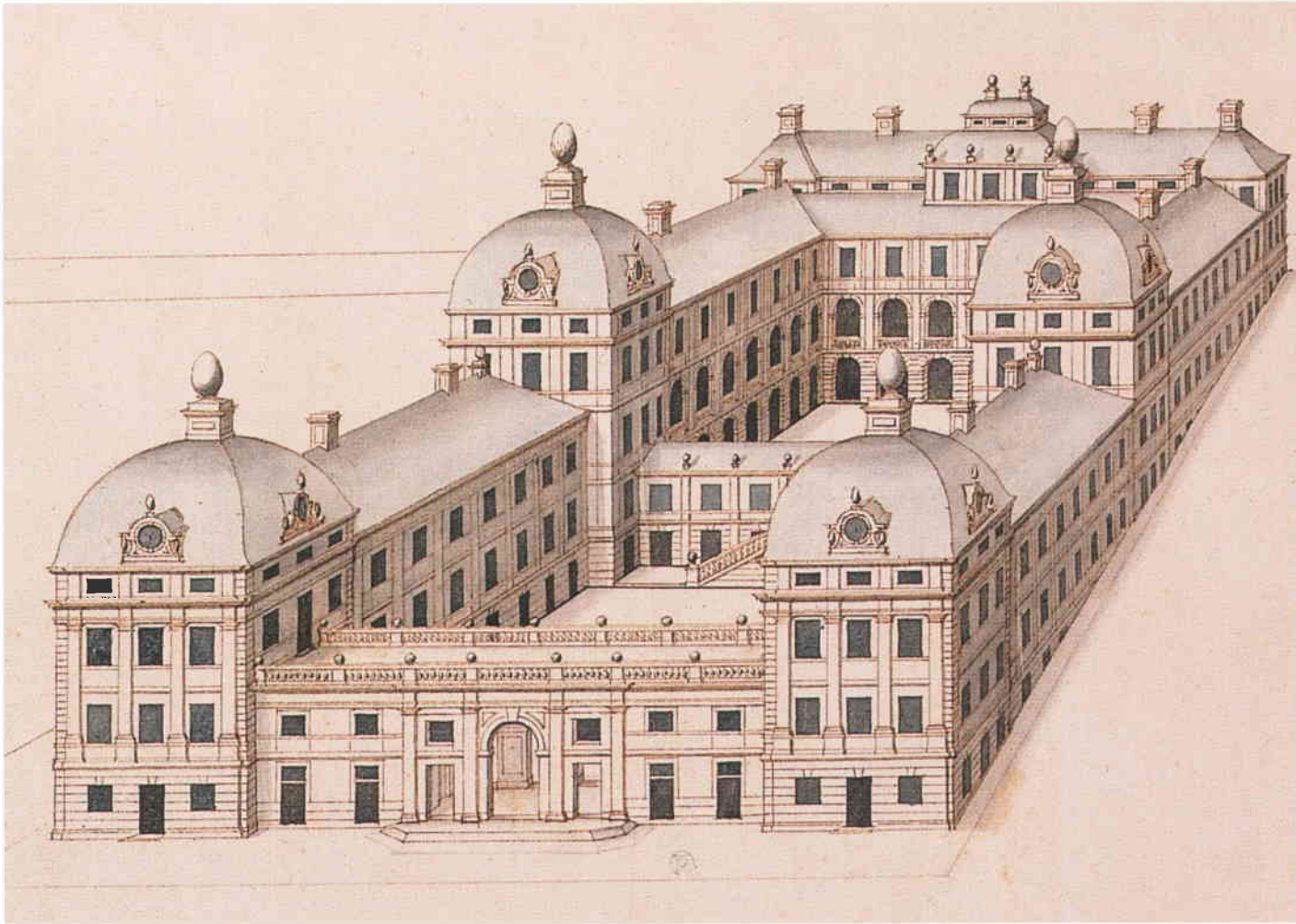
göras upp och utrymmen för kassa och räkenskapskontor, börs och auktionslokaler. Huset skulle också rymma ståndsmässiga övernattningsrum för tillresande handelsmän och ämbetsmän. Läget i fonden av Stockholms inlopp ställde särskilda krav på en anslående utformning och gav också goda förutsättningar för en monumental byggnad ämnad att göra intryck på besökare.

Tessins bevarade ritningar visar en imponerande anläggning med två stora kringbyggda gårdar som sträcker sig från Götgatan, där huvudlängan planerades, och ner till Saltsjön. Flyglarna har fyra krönta hörntorn och den avslutande längan vid stranden en öppen portik i mittaxeln. Gatufasaderna är tämligen enkla medan den övre gården fått en rikare arkitektur med rusticerad bottenvåning, dubbla arkader, genomgående pilastrar och kraftiga gesimser.

Planritningarna är enkla och nästan symmetriska i sin form med gallerier som löper runt gården. Det stora centrala trapphuset är förlagt till huvudbyggnaden med entré och en fritrappa vid Götgatan.

Ingen av de bevarade ritningarna är daterade. Sannolikt är inte heller planritningarna de första. Delar av murverket är markerat med rött såsom befintligt och övriga murar markerade grått. Detta tyder sannolikt på att planritningar tillkommit när bygget redan var igång.

Tessin hämtade sin inspiration främst från fransk och italiensk arkitektur och Södra stadshuset fick likt ett romerskt palats en utarbetad gårdsarkitektur med arkader, medan de yttre fasaderna var enklare. Portalerna finns i liknande form i Tessins övriga arbeten;



Nicodemus Tessin d.ä:s presentationsritning av det projekterade generalfaktorikontoret. Endast den övre delen med huvudbyggnaden och flyglarna fram till de huvubekrönta trapphusen kom att genomföras. Nationalmuseum.

den kolonnförsedda portalen vid Götgatan på Stenbockska palatsets gårdsfasad och den rusticerade portalen mot norr har sin motsvarighet på Riksbanken vid Järntorget. Attikan återfinns på Båatska palatset som ritades 1661. Det stora dubbelarmade trapphuset

hade Tessin i liknande form tillämpat på Drottningholms slott som började uppföras 1663.

Byggnadsarbetena startade 1663 med huvudlängan längs Götgatan. Därefter följde södra flygeln som påbörjades 1668 och den norra flygeln först 1676.

Murmästare Johan Persson anlätades som ansvarig för byggnadsarbetena.

Tomten var inte någon idealisk plats för ett stort bygge. Den branta grusbacken från Götgatan mot stranden vållade grundläggningsproblem liksom också den utfyllda marken närmare sjön där grunden längre fram skulle visa sig svag. De nedre våningarnas murar konstruerades mäktiga nog att stå emot det stora trycket från backen, en nivåskillnad mellan gatan och gården på drygt nio meter.

Under de första tre åren gick det åt byggnadsmateriel i form av sten, pålar, spiror, bjälkar, bräder murtegel, kalk, spik och dylikt tillsammans med arbetskostnader till ett värde av ca fem och ett halvt tusen daler silvermynt per år. Stenhuggarmästare Didrich Blom svarade för stenarbetena och grovsmeden Michel Thun för smidesarbeten.⁵

Staden tar över

Generalfaktorikontoret hade några framgångsrika år, men 1669 var dess betydelse överspelad. Redan 1667 hade regeringen försäkrat att staden skulle kunna använda en stor del av huset för egen räkning. Därefter blev det också större fart på bygget och samma år uppgick byggnadskostnaderna till nästan tre gånger så mycket som tidigare år. I räkenskaperna finns för detta år en kostnad för smedarbeten i fångelset, som alltså staden planerade att inrymma här.

År 1667 började förarbetena för den södra flygeln och grundläggningsarbetet påbörjades året därpå.

Man fann att grunden var dålig ner mot stranden. Magistraten beslutade att flygeln skulle göras mindre än den planerats. Detta innebar att endast den västra delen av den planerade flygeln byggdes och att projektets nedre gård tillsvidare sköts på framtiden. När södra flygeln var uppmurad 1670 visade det sig att grunden var så dålig att en förstärkning med ethundrafemtio extra pålar måste göras. Hur detta arbete verkligen gick till framgår inte. En stor mängd bygg-

nadsmateriel gick åt under 1668 och kostnaderna steg till tjugoen tusen daler silvermynt.

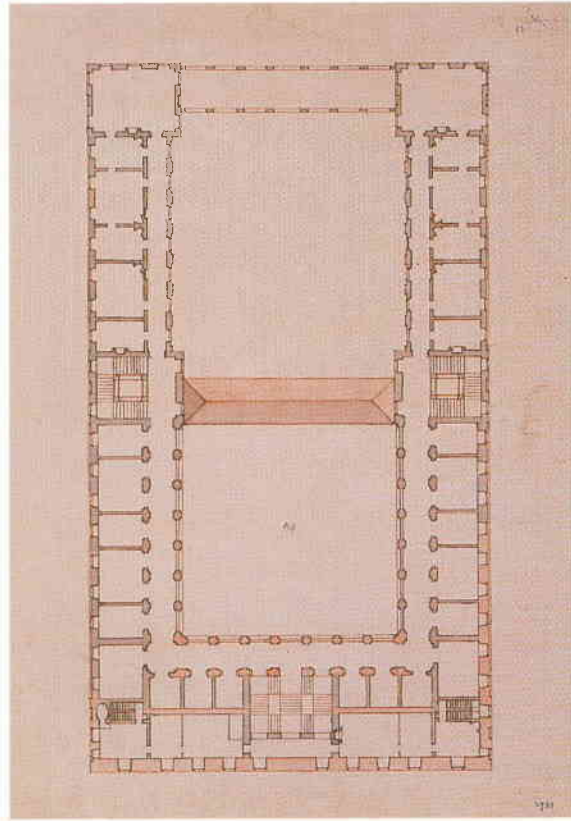
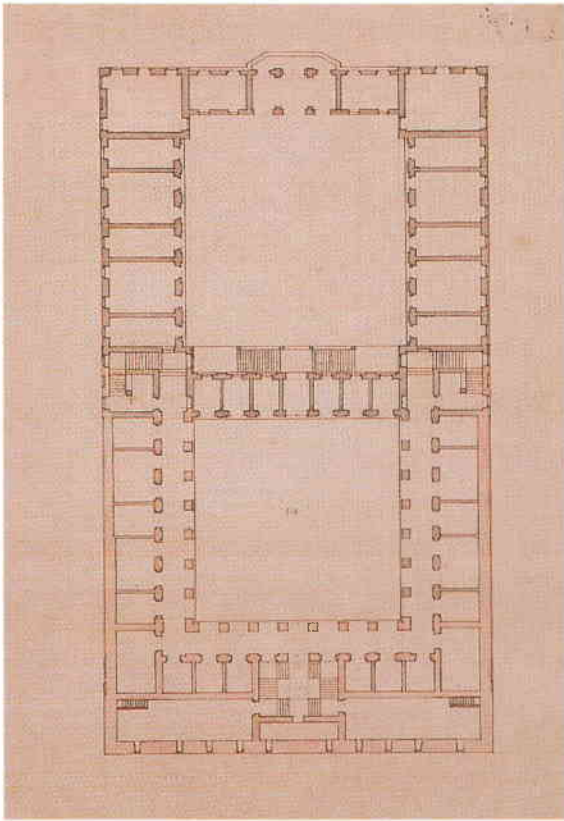
Huvudlängan stod uppmurad 1669 och en kraftig taklist av trä sattes upp, utförd av snickaren Henrik Meyer och tjugotre tusen glaserade tegel inköptes till takets täckning. Året därpå fick huset takrännor av koppar. Fönstren som snickarmästare Olof levererat glasades och målarmästare Baltzar Friedrich målade huvudlängan.⁶ Murarna avfärgades med krita och sötmjök och allt listverk både av sten och trä ströks med grå oljefärg.⁷ Stora porten vid Götgatan målades gul. Det framspringande mittpartiet på taket fick 1671 sju stycken fönster och en del av taket kopparslogs.

Från 1669 pågick arbeten i huvudlängans inre och under de följande tre åren även i södra flygeln. Trapphuset stenlades, stora salen, sannolikt rummet strax norr om huvudentrén fick en taklist av trä. Den kände stukatören Carlo Carove stod för stuckarbetena, som bortsett från två vapen av gips i stora salen, var av enkelt slag.

Under 1670-talets första år flyttade Södra kämnärsrätten in i huvudlängan söder om trapphuset i våning 2 trappor. Stadshäfte och rannsakningsfängelse inrymdes också i denna våning och våningen under. Det nytilkomna Politikollegium fick rum i huvudlängans översta våning.

En del av rummen fick en rik dekorativ inredning. I en sal målades taket med vit limfärg som därefter dekorerades med mönster och marmoreringar. I en annan sal kläddes taket med lärft som sedan målades med listverk i grått och gult och marmorerades som så kallad alabastersten. Väggarna målades med vit limfärg och fick draperimålningar i flera kulörer. En kammar och ett par rum bland annat tillhörande Kämnärsrätten fick en liknande inredning. Dörrarna, fönstren och snickerierna målades i gul oljefärg, så kallad ekefärg och spisarna av huggen sten målades med grå oljefärg.⁸

Från 1676 benämns huset officiellt som stadshusbyggnaden på Södermalm. I den fortsatta utbyggnaden av anläggningen såg staden möjlighet att inrätta



På Tessins planritningar till generalfaktorikontoret redovisas delar av murverket med rött i bottenvåningen (t v) och i våningen en trappa upp (t h) vilket sannolikt tyder på att delar av murarna redan fanns när ritningarna gjordes. Ritningarna är ej daterade men bör vara från 1660-talets första hälft. Nationalmuseum.

en stadskällare, med tillstånd att tullfritt få införa och utskänka utländska viner. Privilegier söktes och beviljades omgående på våren 1676. Magistraten beslöt att den norra flygeln genast skulle uppföras för ändamålet. Murmästare Johan Persson fortsatte att leda uppbyggnaden och stenhuggeriarbetena gjordes av Anders Brokamp. Stora mängder byggnadsmateriel inköptes. Teglet togs från Horns och Grinds tegelbruk på Södermalm.

Arbetet låg nere under 1677 på grund av de danska och tyska krigerna som krävde att resurserna ägnades åt

att förstärka Stockholms befästningar, men återupptogs 1678 igen. De följande åren färdigställdes flygeln som fick samma längd som den avkortade södra. Sten hämtades både från Öland, Gotland och Stockholms skärgård.

Portalen mot Södermalmstorg gjordes efter Tessins ritningar, men stor del av rusticeringen utfördes av sparsamhetsskäl i puts istället för den planerade sandstenen. Sparsamhet var antagligen också skälet till att yttertaket på norra flygeln kläddes med spån, som inköptes från Roslagen. Vissa delar av taket beslogs

emellertid med koppar. Snickarmästarna Daniel Heinessler och Jochim Hellmers utförde snickerier och inredningsarbeten.

Snickaremästare Hans Sabell levererade också sex "fransyska sängar", breda sängar med hörnstolpar och baldakin, som sannolikt skulle möblera stadskällarens gästrum. Större delen av norra flygeln och även en del av huvudlängan upplåts till stadskällaren.

Det nybyggda huset

Södra stadshuset stod färdigbyggt på sommaren 1680. Byggnadstiden var lång, 17 år, vilket inte var ovanligt för stora byggen vid den här tiden. Det färdiga huset var en nyttobyggnad i palatsets dräkt. Vid Götgatan ledde en fritrappa till huvudentrén. Mot Södermalmstorg fanns entrén till stadskällaren med rusticerad omfattning.

Den egentliga huvudfasaden vände sig mot gården och mot Stockholms inlopp där huvudlängan hade öppna arkader i de två nedre våningarna. Av praktiska skäl, det svenska klimatet, slöts bågarna i flyglarna, men som en eftergift åt arkitekturen lämnades de öppna i huvudlängan. Fasaden var kalkputsad och målad med en blandning av krita och mjölk, som gav en bruten vit kulör, med grått listverk. De lister som var av sten målades med linoljefärg. Taken hade olika täckning på de tre längorna, huvudbyggnaden var täckt med lertegel, södra flygeln med glaserat tegel och norra flygeln hade spåntak. Plåtskoningar och takrännor var utförda i koppar.

Samma år som anläggningen stod klar, i augusti 1680, utbröt en eldsvåda i ryssbodarna nedanför. Elden spred sig till Södra stadshuset och taket brann av. Murarna täcktes tills vidare av bräder för att skydda murverket.

Tessin den äldre dog 1681 och det blev sonen Nicodemus Tessin den yngre som fick uppdraget att projektera för återuppbyggnaden. Detta blev hans allra första arbete som arkitekt.⁹ Hans ritning, som

godkändes 1683, visar huvudlängan med en mer horisontal och vilande prägel; den fjärde våningen som är något indragen har en balustrad lik den som redan fanns i våning 1 trappa och åtta frisksulpturer kröner pilastrarna på huvudlängans gårdsfasad. Taken utformades som säteritak och den ursprungliga attikan återuppbyggdes inte. Även den yngre Tessin tänkte sig en fortsättning till dubbel längd av flyglarna med en slutande länga i öster. Byggnaden blev en likformig rektangel med en enhetlig stor gård med genomgående arkader i två våningar utan tornbyggnader och avdelande länga. Planritningar överensstämmer i stort med Tessin den äldres. Karaktäristiskt är gallerierna kring gården och flyglarnas rum; vartannat med ett fönster och vartannat med två.

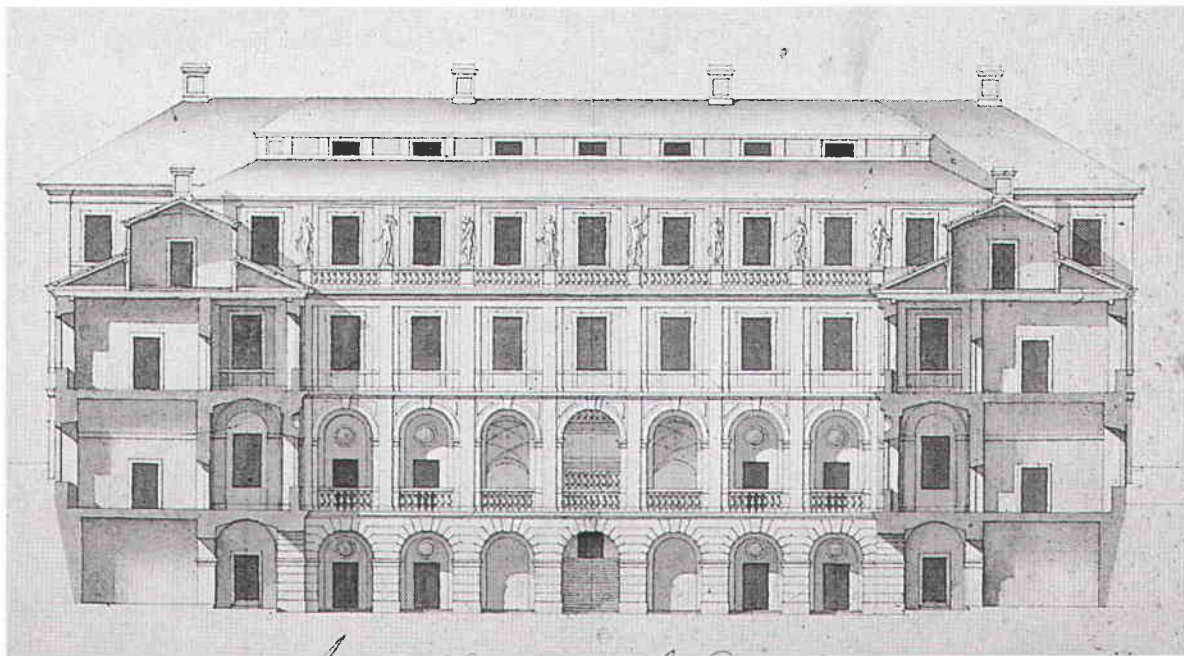
Stenhuggaren Anders Brokamp kontrakterades för att hugga balustraden och skulpturerna. Kopparplåt köptes för att täcka det nedre takfallet.¹⁰ Det övre fallet täcktes sannolikt med tegel. Någon ytterligare utbyggnad gjordes inte, utan omfattningen stannade vid det som byggts före branden. I det inre arbetade snickarmästarna Daniel Heinessler och Hans Herman Steirerwallt, målarmästare Petter Lindhullt och stuckatören Simon Naucleri med repartioner.

Ombyggnadsarbetena avslutades 1685. Balustraden blev huggen, men sannolikt inte uppsatt och frisksulpturerna som planerats kom aldrig till utförande. Samtiden såg anläggningen måhända som bara byggd till hälften och idéerna om en fördubbling fanns kvar i Tessins den yngres projekt.

Carlbergs uppmätningar

Fram till de uppmätningar som gjordes av stadsarkitekten Johan Eberhard Carlberg omkring 1730 vet vi mycket lite om huset. Det var fyllt av verksamheter; stadens myndigheter, förvaltningar och bostäder.

Carlbergs uppmätningar visar delvis en annan bild än Tessinarnas nybyggnadsritningar. Vilka skillnader som beror på att de ursprungliga ritningarna redan



Södra stadshuset fick en förändrad takform när de övre våningarna återupbyggdes efter branden. Tessin d.y:s ritning godkändes av magistraten 1683. Nationalmuseum.

från början frångicks eller på senare ombyggnader är svårt att avgöra. Först nu finns huvudentrén med den kolonnförsedda portalen återgiven och fönstrens form med korspost och tät blyspröjsning. Mot Brunnsbacken, Södermalmstorg, återfinns Tessin den äldres rusticerade portal samt ytterligare två enklare dörröppningar.

Mot Peter Myndes backe fanns en entré med fritrappa. Gårdsfasaderna visar att södra flygeln hade en entresolering. Våning en trappa hade delats upp i en låg undre våning med låga fönster, en mezzaninvåning och en något högre däröver. Denna entresolering saknas på tessinarnas ritningar men kan ha utförts från början. Det verkar omotiverat att med ännu en våning ytterligare tynga ner byggnaden som redan vid uppförandet hade stora grundproblem. Huvudlängan hade i bottenvåningen och en trappa upp fortfarande

en öppen arkad. Flyglarnas bottenvåningar var slutna med stora portar i arkaderna.

Bostäder

De största olikheterna i planlösningen återfinns i södra flygeln, som är avskild från det övriga huset utan kommunikation med huvudlängan. Gallerierna i våning en och två trappor finns inte här, men rummen mot gården har dock samma bredd som galleriet i norra flygeln. I södra flygeln finns en bakugn och rumsindelningen ser ut som en bostad. Planlösningen är för övrigt likartad men har inte den regelbundna, symmetriska och schematiska uppbyggnad som i de ursprungliga planerna. Den faktiska användningen hade säkert fått styra redan från början. Den stora

salen som finns i Tessin den äldres projekt är i den yngres uppdelad i mindre rum och finns inte heller i Carlbergs uppmätningar.¹¹ Där finns däremot en stor sal intill trappan i den översta våningen.

Delar av Södra stadshuset rymde också bostäder. I mantalslängden från 1676, då huvudbyggnaden och södra flygeln var uppförd, anges ingen boende i huset. Mantalslängden för år 1711 däremot berättar att det fanns flera hyresgäster; en inspektor med hushåll i ett tiotal rum i ”nedersta våningen.” I ”mellanvåningen” bodde en vaktmästaränka med dotter och piga och den nye vaktmästaren. I den nya flygeln, sannolikt den norra, bodde assessorn J H Hildebrand i ett tiotal rum. Tio år senare bor i den norra flygeln källarmästaren Casten Standaert med familj, några gesäller och tjänstefolk samt en vaktmästare, en sekreterare och ett kansliråd.

År 1730 har bostadsdelen av huset betydligt utökats. I den norra flygeln bor källarmästaren Johan Göransson i tjugo rum stadskällarens rum inräknade. Där bor också en änka, en vaktmästare med familj och en sprutmakare med familj. I den södra flygeln bor borgmästaren, före detta stadsarkitekten Göran Adelcrantz i tjugoenrum förutom källare, stall och vagnsrum. Familjen bestod av fru och fem barn, släktingar och tjänstefolk. Bland barnen återfinns Carl Friedrich som senare skulle bli en välkänd arkitekt. Han bodde kvar i huset in på 1750-talet tills han byggde sitt eget palats, Adelcrantzska palatset i Klara. Fram till 1770-talet är huset bebott i liknande omfattning.

I mantalslängden för 1730 finns också en beskrivning av huset. Huvudbyggnaden hade i bottenvåningen åtta välvda rum och tre källare. Våningen däröver hade tretton rum, våningen med entré från Götgatan hade fjorton rum och den översta tolv rum. Norra flygeln hade i bottenvåningen sju välvda bodar och våning 1 trappa sju rum och i våning 2 trappor fem rum. Södra flygeln hade i bottenvåningen sju välvda bodar. Så fanns ”en liten låg våning inrättad” där det fanns ”några rum och källare som man ej så noga kan specificera”. I den andra våningen fanns elva

rum och i den översta tio rum. Taket anges vara dubbelt och täckt med järnplåtar.¹² Mantalslängdens uppgifter överensstämmer i huvudsak med Carlbergs uppmätningar.

1700-talets förändringar

Carlbergs uppmättningsplaner har använts under lång tid. Ett antal olika littera finns på dem och många blyertsanteckningar, väggar som ritats till eller tagits bort. På bottenplanet är flera förändringar markerade i trapphuset med bland annat arrestrum för Kämnärsrätten som tillkommit.

Sammanlagt lär Kämnärsrätten haft sex fängelse- rum och ett ”plågorum för pinliga förhör och tortyr” i huset.¹³ I våning 1 trappa har många ändringar gjorts, särskilt i flyglarna. I den norra har några mindre rum avdelats i galleriet och den södra flygeln har förbundits med det övriga huset genom murgenombrott i våning 1 och 2 trappor. I huvudbyggnadens översta våning har den stora salen delats upp med sekundära väggar som senare åter tagits bort. När alla dessa förändringar exakt skett ger inte ritningarna besked om.

Brandvakten som inrättats 1729 fick sitt ”corps de garde” i översta våningen i hörnet Peter Myndes backe och Götgatan. Hall- och manufakturrätten, som tillkommit 1739, en myndighet som bland annat besiktigade och godkände varor som tillverkats i staden, inrymdes i södra flygeln, våning 2 trappor. Dessa lokaler utökades efter hand på bekostnad av bostäderna fram till mitten av 1800-talet då den avvecklades. Mezzaninen var vedrum för Kämnärsrätten och Hallrätten och för boende i huset.

Vid 1700-talets mitt var Södra stadshuset ett rätt så slitet hus, i behov av upprustning. Åtminstone i Stadshuskällarens lokaler, dvs delar av bottenvåningen, våning 1 trappa samt två stora rum mot torget i våning 2 trappor i huvudbyggnaden och våning 1 trappa i norra flygeln. Vid en syn beskrivs brädgolven

som slitna och lappade, fönsterbågarna som ruttna och blyspröjsningen behöver göras om. De gröna kakelugnarna är utbrända, spisarna går inte att använda och är i vissa fall eldfarliga, dörrarna är gamla och läsen undermåliga.¹⁴

Renoveringar och nya inredningar

Någon omedelbar upprustning tycks inte ha kommit till stånd. Källarmästare Zelling som tog över Stadshuskällaren 1754 gjorde på eget initiativ en rejäl modernisering och upprustning av lokalerna. Nya golv lades in, vissa brädgolv fick stenfriser, rummen försågs med nya snickerier, paneler, dörrar och foder som målades i gult. Rummen fick papperstapeter, enfärgade, med blomstergirlanger eller med pastorala motiv. Nya fönster sattes in med träspröjsar som kittades och fick s k franska glas. Nya kakelugnar sattes in, både gröna och de finare och moderna blå och vita och en gul och vit. Köksspisarna renoverades och gjordes brandsäkra. Taken gipsades.¹⁵

Ett förslag till reparation av södra flygeln för rådmannen Ziervogel finns från 1762. Bostaden skulle omfatta våningen med entré från Peter Myndes backe och större delen av mezzaninen.¹⁶

I norra flygeln våning 2 trappor renoverades 1757 fem rum för Frimurarorden som hade sina lokaler i huset fram till 1784. Rummen slogs samman till en stor sal som fick paneler, målade överstycken och blå och vita kakelugnar. Nytt golv lades och nya fönster sattes in, spis och köksspis togs bort och ersattes med gröna kakelugnar.¹⁷ Frimurarordens lokaler kom sedan att övertas av den katolska kyrkan. Vissa förändringar vidtogs. Väggen som skilde salen från galleriet revs och altaret placerades vid östra gaveln. I salens västra del uppfördes en kunglig loge som nåddes via en separat trappa. Den katolska församlingen höll sina gudstjänster här fram till 1837.

I juli 1759, bara några dagar före den stora branden i Maria församling som bland annat annat ödelade

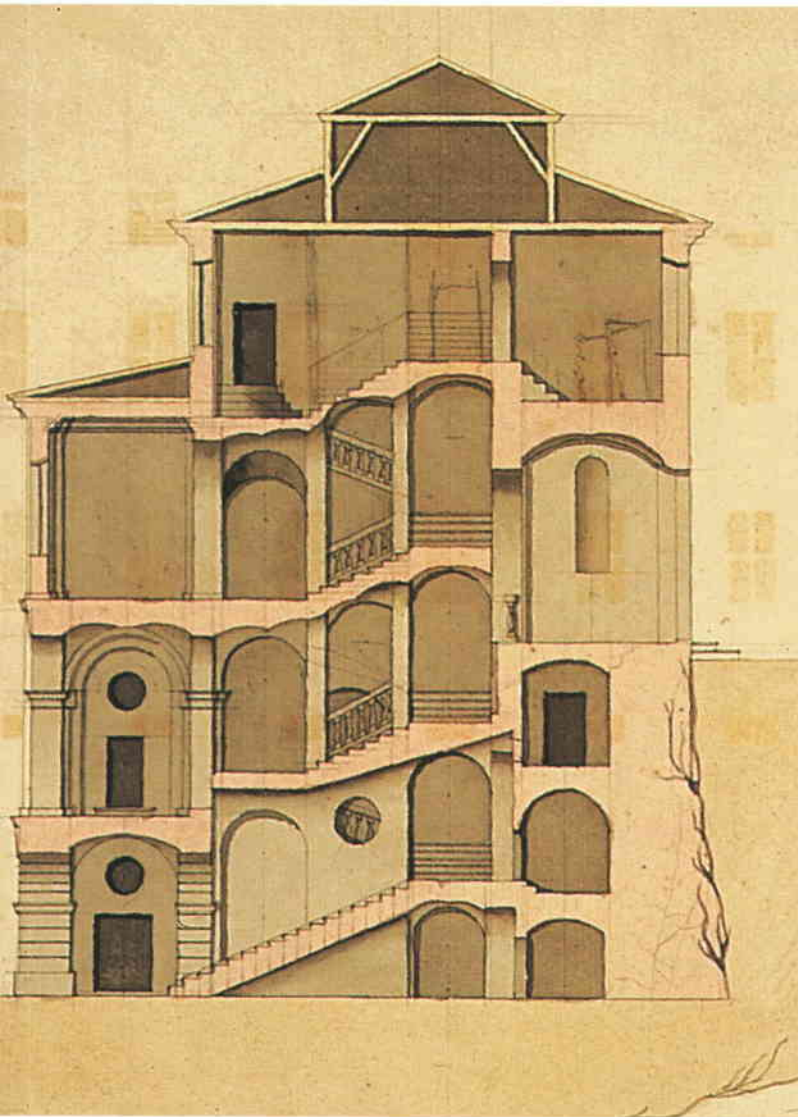
ryssbodarna brandförsäkarade staden Södra stads-
huset i Brandkontoret till ett värde av 170 000 daler
kopparmynt.¹⁸ Stadshuset beräknades vara värt unge-
fär fem gånger så mycket som ett vanligt men rekor-
derligt bostadshus i stan, till exempel stadsarkitektens
 eget vid Hornsgatan som vid samma tid värderades
 till 36 000 daler kopparmynt.¹⁹ Södra stadshuset blev
 inte skadat i branden.

Ryska kyrkan som hade haft utrymmen i ryss-
bodarna krävde på 1740-talet bättre lokaler. Stadens
myndigheter upplät då ett rum i översta våningen av
huvudbyggnaden mot Södermalmstorg. Ganska snart
blev rummet otillräckligt och ett nytt förslag som
inbegrep det större rummet där innanför gjordes av
stadsarkitekten. Efter flera förändringar inreddes kyr-
kan och togs i bruk vid 1760-talets mitt.

Den öppna arkaden i våning 1 trappa hade alltsedan
nybyggnadstiden vällat problem. Det var uppenbarli-
gen inte bara klimatet som var besvärligt. I april 1773
föreslog den nytillträdde stadsarkitekten Carl Henrich
Köning att balustraden med de öppna arkaderna
”måtte till förekommande av skada av vanartigt folk
muras igen med 1/2 alns murar.”²⁰ Detta arbete skulle
utföras omgående men blev av allt att döma inte av.

Bostäderna försvinner i södra flygeln

Ett ombyggnadsförslag för södra delen av huvud-
byggnaden och södra flygeln utfördes 1776. Ritning-
arna upplyser om att Stadens Matematik- och naviga-
tionsskola skulle inrymmas i den översta våningen i
huvudbyggnaden som nyttjades av Hallrättens ull-
magasin och brandvakten. Dessa flyttades till södra
flygeln. I och med denna ombyggnad försvinner
bostäderna i södra flygeln vilket också bekräftas av
mantalslängden 1780. Brandförsäkringen höjs året
därpå med anledning av ombyggnaden. Förändringen
bestod främst i att huvudbyggnadens andra våning
söder om trapphuset hade blivit reparerad och åtta
nya bostadsrum och ett kök med nya kakelugnar,



Sektionen genom huvudbyggnadens trapphus visar husets konstruktion med murade valv i de nedre våningarna och träbjälklag i de övre. Den väldiga grundmuren motiveras av den stora nivåskillnaden mellan Götgatan och gården. Uppmätning av J. E. Carlberg, 1730-tal. SSA. Fler ritningar av J. E. Carlberg finns på sid 107 och 108.

fönster, dörrar, golv och gipstak hade tillkommit. På den stenlagda vinden hade två kammare med eldstäder inretts samt vindskontor, torkvind och skaffier inrättats.²¹

Tessins ursprungligen planerade, dubblerade anläggning kom aldrig till utförande. Den nedre delen av anläggningen ner mot sjön kom istället att utgöras av tämligen enkla bodlängor i tegel och korsvirke för rysshandeln, en viktualievåg och den ryska kyrkan.

Dessa längor tillbyggdes vid olika tillfällen bland annat vid 1700-talets början. De så kallade ryssbodarna var långt ifrån av den kvalitet som anstod stadshuset och uppfördes som provisorier men kom att bestå under flera decennier. Med början kring 1740 gjorde stadsarkitekten Carlberg flera olika förslag till nybyggnader av ryssbodarna som också skulle rymma den ryska kyrkan.

De befintliga ryssbodarna var i mycket dåligt skick och ansågs inte vara reparabla. Carlbergs tillbyggingsförslag följer i grunden den gamle Tessins första monumentala planer på en dubbelt så stor anläggning med en sluten gård. Inga av Carlbergs idéer realiserades emellertid. Det förslag som slutligen godkändes av magistraten var mycket enkelt, men de stora anti-patierna mot ryssarna efter de ryska härjningarna längs den svenska kusten och de ryska kriget medförde en nergång av den ryska handeln och inga pengar avsattes till bygget. När ryssbodarna brann ner 1759 fick de ryska köpmännen tillsvidare disponera magasinerna i stadshusets bottenvåning. Denna provisoriska lösning kom att bestå fram till 1896. Ryssarna ansåg sig då äga både gården och bottenvåningen och hade en tid hyrt ut lokalerna till svenskar. Först genom en bytesaffär mellan den svenska och ryska staten fick staden tillbaka sin egendom.

1800-talets förändringar

Uppmätningar från 1800-talets mitt visar att mindre förändringar skett med fasaderna. Likaså i planlös-

ningen där dock huvuddragen består. Huset fick till stora delar göra tjänst som magasin och lager. Så hade t ex galleriet i huvudbyggnaden delvis entresolerats för lagerutrymmen och söder om trappan i våning 1 trappa användes rummen som magasin liksom också delar av norra flygeln.²² I det rymliga trapphuset hade ytterligare två bostadsrum inretts högst upp.²³

Förfall – rivning eller upprustning

Järnvägens framdragande blev Södra stadshusets verkliga fall. Visserligen ges gavlarna på flyglarna en ny utformning och avgränsningen med mur och små paviljonger ägnas ett visst intresse. Arkaden i huvudbyggnadens andra våning hade trots att det flera gånger planerats, inte blivit igenmurad. Men 1870 tycks respekten för arkitekturen definitivt gett vika. Gården degraderades till en regelrätt bakgård. Arkaden mura- des igen och valvbågarna i bottenvåningen slöts med nio avträden av bräder! Huset hade moderniserats med både gasledning, vattenledning och avloppsrör, av allt att döma installerade på ett förfulande sätt.²⁴ Här inhystes verksamheter av det mer tillfälliga slaget eller i väntan på bättre lokaler. Stora delar utnyttjades som lager och för skrymmande butiker. Förändringar som gjordes förefaller ha varit av det temporära slaget med provisoriska entréer och utanpåliggande rördragningar. Huset bar också på en omfattande skyltflora som annonserade de många vitt skilda verksamheterna.

Realläroverket började sin verksamhet i Södra stadshuset 1876 och fanns där fram till 1890 då den nya läroverksbyggnaden på Roslagsgatan, Norra real stod klar. Läroverket disponerade de två övre planen i huvudlängan och några rum i norra flygeln. Skolans årsberättelser ger bilden av mycket nergångna och osunda lokaler.

På tycks ha uppskattat Tessins 1600-tals anläggning vid denna tid. Huset blev med järnvägens sträckning avskuret från stranden och stadsgården. Detta förstärktes av Katarinavägens framdragande och senare

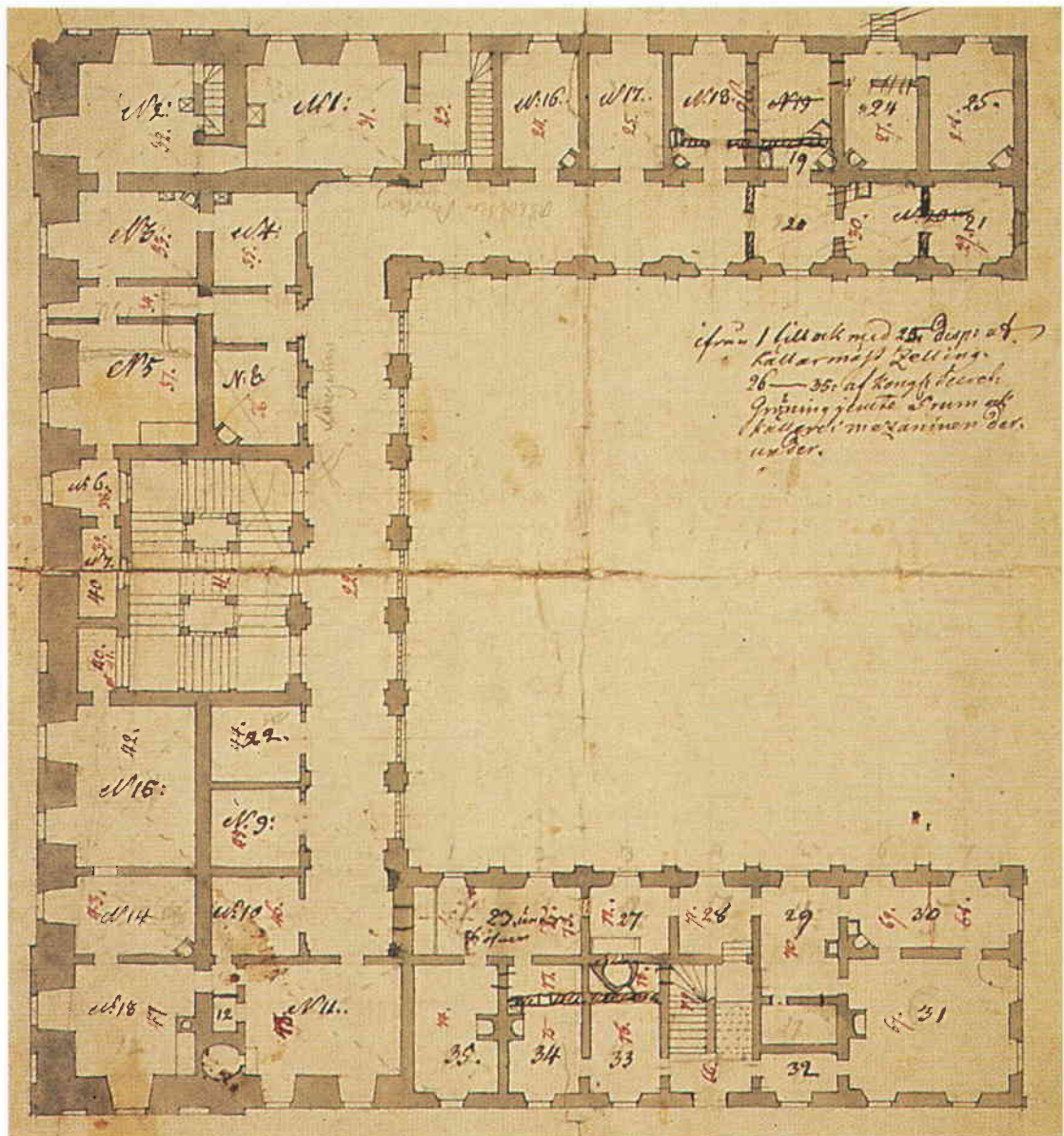
höjning. Genom utfyllnader vid stranden fjärmades huset än mer från vattnet och nybyggnader och slussenregleringen gjorde att huset miste sin dominans i stadsbilden. Mellan huset och Katarinavägen bildades en grop där den första tunnelbanestationen så småningom byggdes.

Under 1900-talets första decennier var Södra stadshuset så förfallet att en rivning föreslogs. Detta aktualiserades än mer när man 1930 diskuterade en trafiklösning vid Slussen. Byggnaden låg i vägen och många ville se den riven. Men det fanns också några som värnade om huset, om denna ”erinring om den klassiska södern vid Stockholms sluss”²⁵. Däribland Skönhetsrådet som också lät göra ett upprustningsförslag. På 1920-talet fanns också ett förslag om en fördubbling av anläggningen i tessinsk anda; den här gången som ”lokalbanestation” på andra sidan järnvägsspåret.²⁶ Det lär också ha funnits förslag på att flytta huset några meter för att klara trafiken!

Men huset stod inte tomt. I bottenvåningen fanns bland annat garage och en tvättstuga som medfört att fönster satts in i öppningarna mot gården och sekundära innerväggar kommit till. I bottenvåningen vid Götgatan låg en utskänkningslokal för Stockholms-systemet, en föregångare till Systembolaget. Här fanns uppördskontor och fortfarande en hel del bostäder, Södertörns domsaga och två avdelningar av Rådhusrätten, livsmedelslager och butiker med mera. Trapphuset var vid den här tiden helt belamrat med diverse provisorier och loggian avdelad till bland annat tvättstuga för de boende i södra delen och till olika tillfälliga kontor med mera.²⁷

Stadshuset blir stadsmuseum

Den nybildade stadsmuseikommittén, som 1931 flyttade in i ett par rum i huvudlängans översta våning åt Södermalmstorg, föreslog omgående en renovering. Arkitekten Gustaf Clason fick i uppdrag att göra ett program för husets restaurering.



Carlbergs planritningar användes under lång tid och har flera olika nummerserier och ändringar i blyerts. Våning 1 tr från gården räknat disponerades i den norra delen av stadskällaren. Den södra delen av huvudbyggnaden hade en stor spis med bakugn (N 11, N 18) och södra flygeln var bostadsvåning under stor del av 1700-talet. Lägg märke till balustradens markering i de öppna arkaderna mot gården. SSA

Året därpå 1932 väcktes dock en motion i stadsfullmäktige om husets rivning med hänsyn till trafikens krav. Efter flera år av diskussioner avvisades dock denna motion och restaureringsarbetena tog sin början 1939. Tjänsterum för Stadsmuseets personal inreddes i södra flygeln. Två år senare fortsatte renoveringsarbetet med trapphuset och delar av våning 2 trappor i huvudbyggnaden och norra flygeln. Året därpå kunde museets permanenta utställning öppnas där. Norra flygeln iordningställdes för utställningsrum på 1950-talet.

En genomgripande renovering av huset påbörjades 1962 efter ett förslag av arkitekt Nils Sterner på Fastighetskontoret. Samtidigt däckades "gropen" över och det nuvarande planet på Ryssgården kom till liksom trappan ner till Södra stadshusets gård, ritad av arkitekten och dåvarande stadsträdgårdsmästaren Holger Blom. Vid denna renovering återställdes arkaderna i bottenvåningen och glasades. I våning 1 trappa satt den ursprungliga balustraden kvar i mittaxeln. Den togs fram och öppningen bakom glasades. Vid dessa arbeten återfanns en bit äldre puts med röda färgpigment. Detta togs som bevis för att huset tidigare varit rött och en avfärgning i denna kulör genomfördes. Arkitekten tyckte att huset med den röda färgen bättre skulle hävda sig i stadsbilden. De flesta fönster som inte blivit utbytta i den senaste renoveringen byttes nu ut. Invändigt kompletterades de gamla stengolven och socklar av ny kalksten sattes i gallerierna. Äldre dörrar och andra snickerier, överstycken med mera, som Stadsmuseet tagit om hand vid rivningar i hus på stan, återanvändes. Många dörrar nytillverkades efter äldre förebilder. Väggarnas ytskikt ersattes delvis med moderna material, som var främmande för det gamla huset.

Vid mitten av 1980-talet var det åter dags att renovera fasaderna, som då återfick den ljusa färgsättning som de haft under 1600-talet. En modernisering av ventilationen i huset var också nödvändig vilket givetvis medförde en del ingrepp och vinden togs till stora delar i anspråk för ventilationsanläggningen. Sju år

senare var det dags att se över huset igen. Takplåten från 1960-talet byttes ut medan den gamla svartplåten på italianerna, sannolikt från tidigt 1800-tal, fick sitta kvar och lagades försiktigt där det behövdes. Fönstren målades i en traditionell så kallad ekefärg, en oblandad terra di Siena. Under hösten 1997 ströks fasaderna med kalkfärg som tillrethets på platsen på traditionellt sätt och pigmenterats svagt med guldockra och grön umbra för fasadlivet och med kimrök och lite guldockra för listverket.

Södra stadshuset – byggnadsminne

Södra stadshuset tillhör ett exklusivt urval byggnader i stadens ägo som staden och Länsstyrelsen hade kommit överens om att byggnadsminnesförklara. Nyligen, februari 1998, genomfördes detta. Efter alla förändringar som skett i huset kan man undra över hur mycket som finns kvar av det ursprungliga? Mycket! Den primära strukturen med gallerier mot gården och det stora och vackra trapphuset är fortfarande kvar liksom de bastanta murarna, fasadernas huvudintryck med den genomarbetade och väl proportionerade arkitekturen, fönstersättning och fönsterstorlekar, portalen mot Götgatan och takets form med italian. Det är detta som även fortsättningsvis skall skyddas och som finns upptaget i de skyddsföreskrifter som skrivits för byggnadsminnet. I skyddsföreskrifterna anges också att enbart traditionella material och metoder får användas när huset underhålls.

Södra stadshuset är en byggnad som på alla sätt uppfyller kraven på ett byggnadsminne. Det är synnerligen märkligt genom sitt kulturhistoriska värde, det minner om en gammal byggnadstradition, det har ett konstnärligt värde i den genomarbetade arkitekturen, det är en av få stora nyttobyggnader som finns bevarade från 1600-talet, det illustrerar stadens historia under de senaste trehundra åren, det är helt enkelt ett unikt hus.