

Denna text är ocr-tolkad.
Det innebär att du kan
söka i dokumentet.

Stavfel och liknande som
försämrar sökningen kan
dessvärre förekomma.

Midsommarkransen



Förord

I samband med att Stockholm är kulturhuvudstad 1998 berättar vi i en serie skrifter hur några av våra bostadsområden vuxit fram och kort om deras historiska bakgrund.

Denna skrift om Midsommarkransen är också vårt försök att ge dig en ökad känsla och kunskap om det område du bor i. Den beskriver stadsplaneringen och arkitekturen och berättar om vilka ideal och tankar som låg bakom planeringen av stadsdelen. Materialet är framtaget av en forskargrupp på Tekniska Högskolan.

Vi hoppas att skriften ska få dig att göra nya upptäckter och kanske se ditt område med nya ögon. Samtidigt belyser den hur viktigt det är att vi tillsammans fortsätter att vårda och vidareutveckla våra områden för kommande generationer.

Stockholm i oktober 1998

BENGT FOGELSTRÖM

VD AB Stockholmshem

Innehåll

Historia och kuriosa	1
<i>Midsommarkransen får sitt namn Nyboda Johannesberg Gatunamn</i>	
Midsommarkransens planering och byggande	3
<i>Den första organiserade utbyggnaden av Midsommarkransen Spårvagnstrafiken startar Bostadsbrist och bostadspolitik De nya småhusen Utbyggnad under slutet av 1930-talet "Kris i befolkningsfrågan" Barnrikehus Service Senare bostadsområden Förändringar - nya krav</i>	
Stockholmshem i Midsommarkransen i dag	11
<i>Stockholmshem bygger om Framtidsplaner Stadsdelen i dag Fakta om Stockholmshem i Midsommarkransen</i>	
Stockholmshem	16
Litteratur	

Skriften är framtagen av BOOM-gruppen, KTH Arkitektur, på uppdrag av AB Stockholmshem

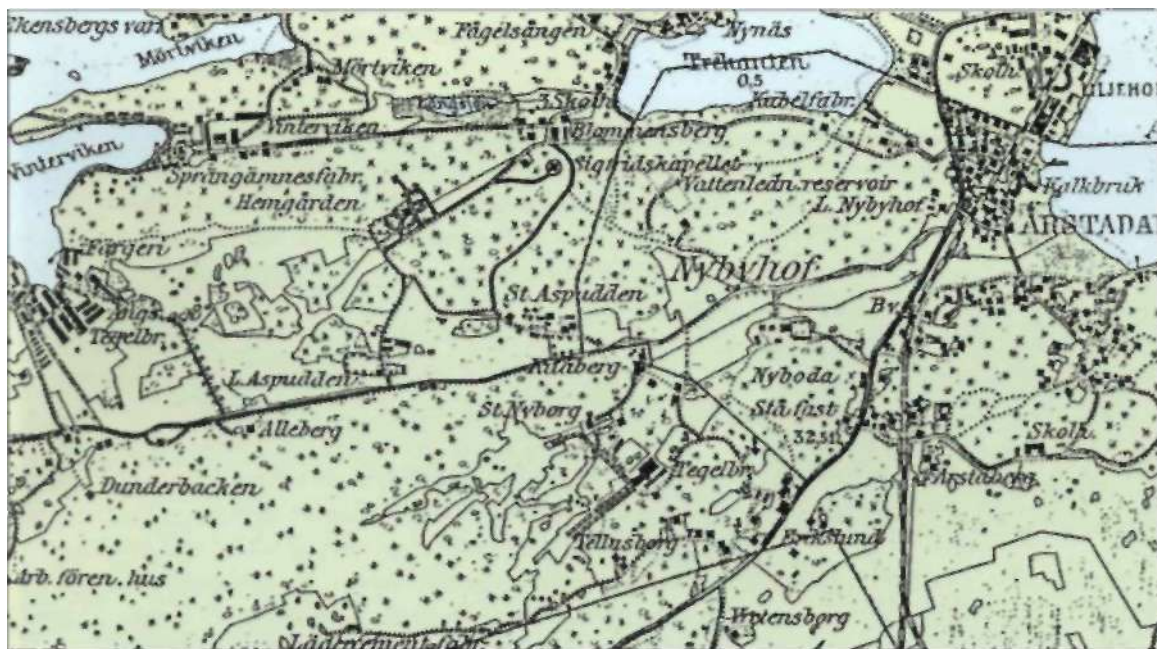
Text: Eva Wehlin-Fürst

Foto: Nino Monastra

Grafisk form: Gyllene Snittet

Tryck: Ljunglöfs AB # Licensnummer 341 009. Stockholm 1998

Historia och kuriosa



Utsnitt ur karta över "Brännkyrka socken 1906", Stockholms stadsmuseum.

Midsommarkransen får sitt namn

Namnet Midsommarkransen är känt från 1700-talet. Enligt ett arrendekontrakt från 1775 på ett torp och en krog på Hägerstens ägor upplåts "detta nybygge och näringsställe som kommer att heta Midsommarkransen" åt en frälseinspektör Johan Ingelström. Krogen låg ungefär vid korsningen av nuvarande Svandammsvägen och Södertäljevägen. Namnet beror antagligen på att kroger som skylt haft en krans av midsommarblommor.

Seden att låta kroger skylta med en krans är känd ända sedan 1500-talet. I Årstafruns dagbok från början av 1800-talet kallas kroger bara "Kransen", vilket också i folkmun varit ett vanligt namn på stadsdelen.

Nuvarande Midsommarkransen ligger mellan två gamla vägar, i sydost Södertäljevägen från 1600-talet och i norr Hägerstensvägen som är känd från 1700-talet.

Nyboda

Nyboda var ursprungligen ett torp under Årsta, känt redan på 1400-talet. Namnet på egendomen ändrades år 1792 till Nybohov och senare till Stora Nybohov.

Gården som revs 1946 låg på den plats där S1's sporthall ligger i dag nedanför Brännkyrka gymnasium.

Johannesberg

Johannesberg var en mindre gård under Hägersten. Gården fick antagligen sitt namn efter slaktaren Johannes Svensson som flyttade dit 1881. På gårdens mark växte så småningom Tellusborgs villasamhälle upp.

Gatunamn

De flesta äldre gatunamnen i Midsommarkransen har anknytning till gårdar och villor, förutom ovan nämnda t ex Nyborg, Erikslund och Lötmo. Andra äldre namn har anknytning till ett tegelbruk från platsen, vars lertag förvandlats till Svandammen. Vattenledningsvägen ligger där vattenledningen drogs från vattenverket i Norsborg till cisternerna på Nybohovsberget, ett arbete som påbörjades 1900. Det var ett stort projekt som medförde att många vattenrallare sökte sig till bostäder i närheten.

Telefonaktiebolaget L M Ericsson har också givit upphov till några namn, bl a Cedergrensvägen. Henrik T. T. Cedergren som samarbetade med L. M. Ericsson ansågs på sin tid vara Europas främsta teletekniker.

En kategori som använts vid senare namnsättningar är "svensk forntid och medeltid", varifrån bl a Främlingsvägen fått sitt namn.



Svandammen. Foto: Stockholms stadsseum.

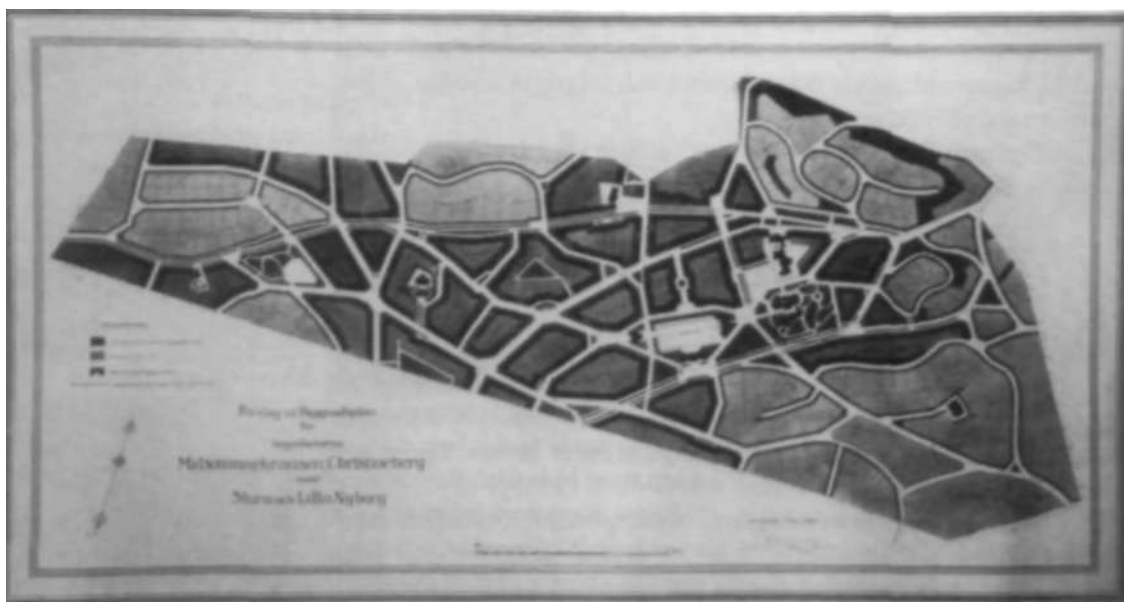


L. M. Ericsson

År 1924 försvann många gamla gatunamn och ersattes av nya med anknytning till "årstider och månader" eller midsommarfirande, senare kallat "helger och helgfarande".



Midsommarkransens planering och byggande



Perr Olof Hallmans förslag till byggnadsplan för Midsommarkransen.

Foto: Stockholms stadsmuseum.

Den första organiserade utbyggnaden av Midsommarkransen

Egendomarna Midsommarkransen samt bl a Stora och Lilla Nyborg köptes 1901 av AB Tellus. Bolaget anlade ett tegelbruk på platsen och kring detta växte en kåkstadsbebyggelse upp. År 1907 såldes egendomarna till Nyborgs AB som hade vidare planer för området än att använda det som lertäkt.

Den första byggnadsplanen för Nyborgs AB's egendomar upprättades av Per Olof Hallman 1907 och förutsatte en mycket hög exploatering. Hela området delades in i ett trettiotal kvarter med dels sammanbyggda flervånings bostadshus kring slutna gårdar, dels mindre fristående eller kopplade hus med förgårdar. I områdets mitt var plats reserverad för vissa offentliga byggnader som kyrka och kommunalhus och i utkanterna fanns mark för villabebyggelse.

Hallmans plan ändrades dock när marken delades upp på två exploateringsområden, norr respektive söder om Vattenledningsvägen. I



"Förstaden Midsommarkransen-framtidsperspektiv", reklamteckning från 1910 av G.H. Sandberg och A. Ljunggren.

Foto: Lamm, Stockholms stadsmuseum.



Tellusborgs spårväghållplats vid Svandammen. Foto: Dahllöf, Stockholms stadsmuseum.



Lilla torget med folkskolan i bakgrunden. Foto: Oscar Halldin 1927, Stockholms stads-



Många av husen har flacka pulpettak och putsade fasader. Fönstren placerade i fasadliv är stora och utan spröjs.

norr behölls planen i stort sett oförändrad och området fick namnet Tellusborg, förmodligen med utgångspunkt i de båda bolagens namn, Tellus och Nyborg. Söder om Vattenledningsvägen, i det som kallades Midsommarkransen, startade AB Förstaden Midsommarkransen försäljning av villatomter.

Spårvagnstrafiken startar

Ett av de största hindren för en exploatering med hyreshus utanför staden var de dåliga kommunikationerna. För att lösa trafikproblemen gick flera markägare söder om staden, däribland Nyborgs AB, samman och bildade 1909 AB Södra Förstadsbanan.

År 1910 inleddes arbetet med den helt privatfinansierade spårvägen och året därpå kunde trafiken komma igång på tre linjer som alla utgick från Liljeholmsbron, en till Aspudden, en till Tellusborg och en till Midsommarkransen. Samtidigt gjordes en ny stadsplan för området söder om Vattenledningsvägen. Den innehöll nu stora sammanbyggda eller fristående bostadshus i tre våningar.

Trots de goda kommunikationerna blev det svårt att få alla lägenheter uthyrda. En bidragande orsak var säkert de höga hyrorna och dåliga tider. Tellusborgsbolaget gick med förlust och byggnadsverksamheten avstannade nästan helt vid första världskrigets utbrott. Midsommarkransen hade då 2 500 mantalsskrivna invånare. 1913 inkorporerades områdena med Stockholm och 1920 såldes hela spårvägsanläggningen till AB Stockholms Spårvägar. Området Tellusborg kom så småningom att ingå i stadsdelen Midsommarkransen.

Bostadsbrist och bostadspolitik

Ända sedan sekelskiftet var trångboddheten i Stockholm mycket stor, speciellt bland barnfamiljer. 1933 utarbetade socialdemokraterna ett krisprogram. Man beslutade om statliga åtgärder för att stödja byggnadsverksamheten och öka bostadsbyggandet.

De nya smalhusen

Några ledamöter i Stockholms fastighetsnämnd, som 1931 besökt en bostadsutställning i Berlin, förespråkade en ny typ av funktionalistiska hus, s k smalhus. Det mest karaktäristiska för de nya husen var själva hustypen; det tunna smalhuset med ett djup på bara 8-10 m, oftast inte högre än 3 vån. De hade för det mesta två till tre ljusa trapphus per huskropp och två lgh per trappplan, ibland tre. En fördel var att även smålägenheter på ett och två rum och kök kunde göras genomgående från fasad till fasad och alltså få sol på någon sida. En viktig prin-



När området byggdes sparades naturmarken mellan husen i hög grad, oftast ända fram till husgrunden, vilket kunde ske genom att husen byggdes manuellt. Husen kunde också förses med enstaka garage i suterrängvåningarna.



cip vid utbyggnaden var att husen placerades fritt i natur och grönska, orienterade efter väderstreck för att få maximalt med ljus och luft.

Det avgörande argumentet för den nya hustypen var främst att man kunde visa att de var lönsamma att bygga genom att ytorna utnyttjades mer rationellt. På samma yta som en enrumslägenhet i ett tjockhus gick det att få in en tvårumslägenhet i ett smalhus. Genom att inte bygga högre än 3–4 våningar slapp man dessutom att installera hiss. Att bygga smalhus var också rationellt, en massproduktion av likadana lägenheter blev möjlig.

De nya funktionalistiska idéerna slog igenom i de ändamålsenliga och yteffektiva planlösningarna. Man försökte även få de boende att förbättra sina bostadsvanor genom att göra köken så små att de inte gick att sova i och i stället ha ett separat matrum. Dessutom förespråkade man användningen av ett modernt vardagsrum framför det gammalmodiga finrummet.



Telefon AB LM Ericsson.
Foto: S. Westholm, Stockholms stadsmuseum.



Vy över LM-staden med Främlingsvägen i bakgrunden.
Foto: L.M. Ericsson 1948, Stockholms stadsmuseum.

Utbyggnad under slutet av 1930-talet

I samband med att L M Ericsson flyttade ut kontor och fabriker från innerstan till Midsommarkransen uppförde byggmästare Olle Engkvist ett stort antal trevånings smalhus 1938-40 för bostadsrättsföreningarna Tele och Tellusborg. Bostäderna som var avsedda för de anställda vid fabriken ligger norr om Telefonvägen.

Här började de nya stadsplaneidealerna med "hus i park" att göra sig gällande. Området fylldes med de vid tiden moderna funktionalistiska smalhusen som var ca 8 m djupa, tre våningar höga och putsade med flacka pulpettak.



*Enbacken i kv Bäckkällan på 1950-talet.
Foto: C. G. Rosenberg, Stockholms stadsmuseum.*

"Kris i befolkningsfrågan"

Samtidigt med krisprogrammet 1933 tillsattes en bostadssocial utredning om "främjande av bostadsförsörjning för mindre bemedlade barnrika familjer". Året därpå kom makarna Alva och Gunnar Myrdals bok "Kris i befolkningsfrågan" som en larmrapport om den sjunkande nativiteten, vilken halverats från sekelskiftet fram till 1930. Krisen hängde i hög grad samman med de usla bostadsförhållandena. Den vanligaste bostaden även för barnrika familjer var i början av 1930-talet en lägenhet om ett rum och kök oftast utan bad eller dusch. Det förekom även att man hade inneboende i den redan trånga lägenheten.

Makarna Myrdal föreslog bl a att barnfamiljerna skulle få tillgång till större och bättre bostäder med subventionerade hyror. Riksdagen inrättade 1935 en låne- och bidragsfond genom vilken medel skulle ges till erkända allmännyttiga bostadsföretag, helst i nära samarbete med kommunala myndigheter. Resultatet blev de s k barnrikehusen eller "myrdalshus" som de också kallades.

Barnrikehus



De tidigaste barnrikehusen fick inte balkonger vilket var en påtaglig skillnad jämfört med de flesta andra smallhus.

En del gavellägenheter på Främlingsvägen har franska fönster.



Huvuddelen av de barnrikehus som tillkom under 1930-talet i Stockholm byggdes och förvaltades av det kommunala bostadsbolaget AB Stockholmshem.

För barnrikehusen ställde staden gratis mark till förfogande. Genom statliga lån och hyresbidrag i form av årliga familjebidrag (30% för 3 barn, 40% för 4 barn, osv) kunde bostadskostnaderna hållas nere. Hyresbidragen minskades dock om familjen blev mindre, to m om något barn dog.

Den vanligaste lägenhetsstorleken i barnrikehusen var två rum och kök. Alla lägenheter fick varmvatten och badrum även om fastighetsnämnden tidigare varit emot att statligt subventionerade bostäder för arbetare och mindre bemedlade försågs med sådan "lyx".



Situationsplan över Midsommarkransen med Stockholmshems hus särskilt markerade.



Svandammsgården på Cedergrensvägen 5-7 har använts till barnomsorg ända sedan den byggdes och innehåller numera både daghem och öppenförskola.

Som villkor för att få hyra en tvårumslägenhet i ett barnrikehus måste familjen i fråga ha minst tre minderåriga barn under 16 år. I början kontrollerades familjernas storlek årligen och de som inte längre uppfyllde kravet tvingades att flytta.

Stockholmshem uppförde mellan åren 1939–40 fjorton barnrikehus med 233 lägenheter i kvarteren Berberisbusken, Bäckkällan och Enen i Midsommarkransen och 1946 ytterligare tolv hus med 248 lägenheter uppe på Främlingsvägen. Nästan två tredjedelar av lägenheterna bestod av två rum och kök på 44–46 kvm.

Efter andra världskriget kom det en reaktion mot smalhusområdenas upplösta kvarter. Man började istället låta lamellhusen följa gatan och grupperade dem så att de tillsammans bildade avgränsade rum, som i området med röda tegelhus på Främlingsvägen.

Byggandet av särskilda barnrikehus upphörde efter 1946 då finansieringsvillkoren blev mer generella och allt bostadsbyggande fick statligt stöd. Bostadsbidrag började också betalas ut till alla behövande.

Service

När smalhusområdet vid fabriken byggdes deltog företaget L M Ericson aktivt både vid uppförandet av bostäderna och vid förmedlingen av dem. Efter andra världskrigets slut deltog man också vid byggandet av ett butikscentrum och ett medborgarhus, Midsommargården, där det än idag anordnas föredrag, utställningar och kurser för alla åldrar.

När barnrikehusen byggdes i kvarteren Berberisbusken, Bäckkällan och Enen byggde Stockholmshem samtidigt barnkrubba och eftermiddagshem på Cedergrönsvägen 5-7 för barnen i området.

Midsommarkransens folkskola, som byggdes 1915 och byggdes till redan 1921, har fungerat som folkskola ända till 1960-talet. Senare har Västberga gymnasium haft delar av sin verksamhet där. Numera har Frälsningsarmén natthärbärge i en del av skolan, dessutom finns det verkstad, kontor och konstnärateljéer i huset.

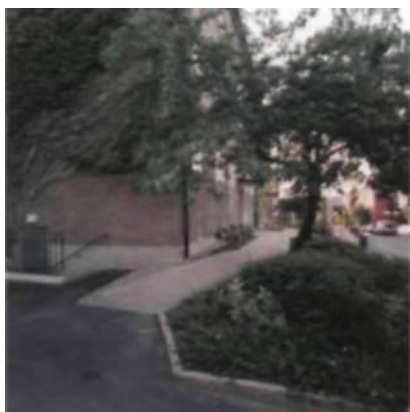
Senare bostadsområden

Bara två år efter att husen på Främlingsvägen byggts, uppfördes de fyra lamellhusen längs med Tellusborgsvägen mitt emot Brännkyrkahallen. Här fick husen ett helt annat utseende med sin grova spritputs och vita fönsteromfattningar. Alla lägenheter fick också balkong. Med tiden och det ökade välbästandet hade utrymmeskraven stigit och rumsmåtten



Nya skärmtak har satts upp över de renoverade entréerna.

Plan över ett av husen vid Tellusborgsvägen.



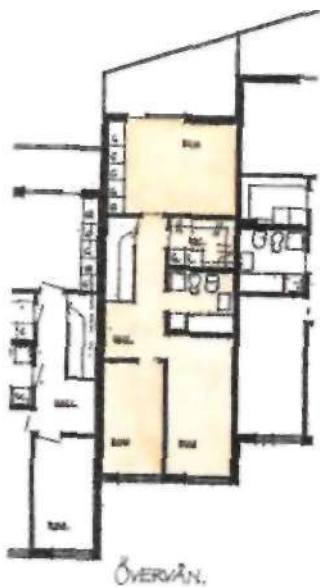
Även platsättning och planteringar har förnyats.

Lamellhus vid Tellusborgsvägen.





Tunnelbaneuppgång och butikslokaler finns i bottenvåningen på huset vid Svandammsvägen/Övre Bergsvägen.



Etage lägenhet vid Övre Bergsvägen.

blev större. En tvårumslägenhet är här 54 kvm jämfört med ca 45 i barnrikehusen. Men fortfarande är de flesta lägenheterna på två rum och kök, bara ett fåtal är större.

1964 öppnade tunnelbanan till Midsommarkransen och i samband med det byggde Stockholmshem huset vid Svandammsvägen över den ena uppgången. Huset som har en kontorsdel och en bostadsdel är lite speciellt. Alla lägenheter har egen ingång antingen från gården eller en loftgång och de flesta består av fyra rum och kök i två plan. På baksidan av huset finns en liten lekplats, ett hus för grovsopor och en mindre parkering. Ett stort parkeringsgarage finns i källarvåningen.



Baksidan mot Övre Bergsvägen med loftgång och balkonger.



Interiör från en etage lägenhet.



Den nya hissentrén på Kransbindarvägen har placerats bredvid den gamla renoverade porten.



De nya hissarna ligger på tidigare lägenhetsyta.

Kransbindarvägen med sin väl bevarade miljö.



Förändringar - nya krav

När smalhusen började byggas ansågs två rum och kök vara en bra familjebostad. I dag anses den mer lagom för en eller högst två personer.

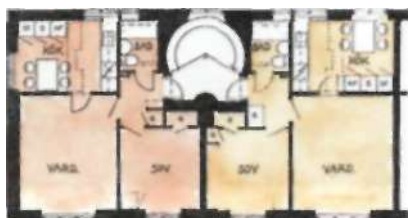
Eftersom de flesta lägenheterna var små och det nästan var omöjligt att få en större lägenhet inom stadsdelen minskade antalet barnfamiljer i Midsommarkransen drastiskt, medan andelen pensionärer ökade. I början av 1960-talet bodde nästan 13 000 personer i Midsommarkransen, 1977 hade folkmängden sjunkit till ca 6 000. Resultatet blev en mycket sned åldersfördelning och sämre underlag för service av olika slag.

För att motverka flykten av barnfamiljer krävdes ett nytillskott av större lägenheter. Även mindre lägenheter med tillgång till hiss behövdes för att också äldre och rörelsehindrade skulle kunna bo kvar inom området.

1983 antog Stockholms kommunfullmäktige ett handlingsprogram för upprustning och förnyelse av äldre ytterstaden. Syftet var att ge barnfamiljer, äldre och handikappade möjlighet att bo kvar i sina områden, att öka underlaget för service och skola samt att åtgärda trafikproblemen.

Det välbevarade området med Ericssons huvudkontor och smalhusen i LM-staden är av riksintresse för kulturminnesvården, vilket medför att speciella hänsyn måste tas. Områdets kulturhistoriska värde ska bibehållas, ursprunglig fasadbehandling, färgsättning, dörrar och fönstertyper bör behållas och eventuella tillägg anpassas till intilliggande hus. Naturterrängen, öppenheten mellan husen och helhetsmiljön bör också bevaras.

Stockholmshem i Midsommarkransen i dag



Den dominerande lägenhetsstorleken är två rum och kök. Rummen är väl proportionerade och lätta att möblera trots sina små mått.

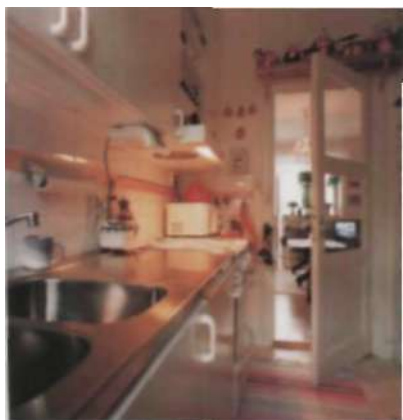
De ursprungliga entrédörrarna har renoverats liksom trapphusen.



Stockholmshem bygger om

1993 byggde Stockholmshem om sina fd barnrikehus i kvarteren Berberisbusken, Bäckkällan och Enen, som ingår i det kulturhistoriskt skyddade området.

För att inte förändra husen utvändigt tilläggsisolerades gavlarna på insidan. De putsade fasaderna färgades om och alla tak fick ny papp. Invändigt gjordes främst kök och badrum om. Köken slogs ihop med matrummen och fick helt ny inredning. Alla rör och stammar byttes och även badrummen fick ny inredning i samband med att de gjordes större. Alla lägenhetsdörrar byttes ut mot nya säkerhetsdörrar liknande de gamla. De befintliga tvättstugorna renoverades och flera nya tillkom.



Smalhuslägenheterna är ljusa och välplanerade med bra rumssamband och utblickar, både inom lägenheten och mot omgivningen.



Lekplats i kvarteret Bäckkällan. Naturmiljön i smalhusområdena är ofta mycket rikare än i senare byggda bostadsområden.



Utformningen av de nya sophusen för källsortering och grovsopor har anpassats efter de befintliga bostadshusen.

I två av husen installerades hissar och samtidigt slogs ett antal 1:or ihop till 2:or. Stockholmshem försöker hjälpa dem som har fysiska handikapp att få en mer tillgänglig lägenhet genom att medverka till omflyttningar inom fastigheten eller området, bl a genom sin interna byteskö.

De hus som fått hiss har kvar sopnedkastan, alla övriga lägger numera sina hushållssopor i nybyggda sophus som också har grovsoprum och kärl för viss källsortering.

För att undvika att ta för mycket kvartersmark i anspråk till nya parkeringsplatser så ställdes bara en mindre parkering i ordning inom kvarteret Bäckkällan. Vidare förbättrades utemiljön genom att bänkar, sandlådor, gångar och planteringar gjordes i ordning.



Främlingsvägen.

Framtidsplaner

Området med de röda tegelhusen på Främlingsvägen ska renoveras de närmaste åren. Aktuella åtgärder blir bl a stambyten, renovering av kök och badrum, utbyte av lägenhetsdörrar, nya tvättstugor och uppfräschning av entréer och trapphus.

Projekteringen är tänkt att starta hösten 1999, medan själva ombyggnadsarbetena ska påbörjas hösten 2000.



Främlingsvägen, badrum och kök med ursprunglig inredning som marmorbänk och gasspis. De gamla köksskåpen finns också kvar mellan kök och matrum.



Plan över ett av husen på Främlingsvägen.



Vid Telefonplan finns apotek, post, bibliotek, restaurang, livsmedelsaffär och ett par andra butiker.



I bottenvåningen på Midsommargården ligger stadsdelens medborgarkontor.

Stadsdelen i dag

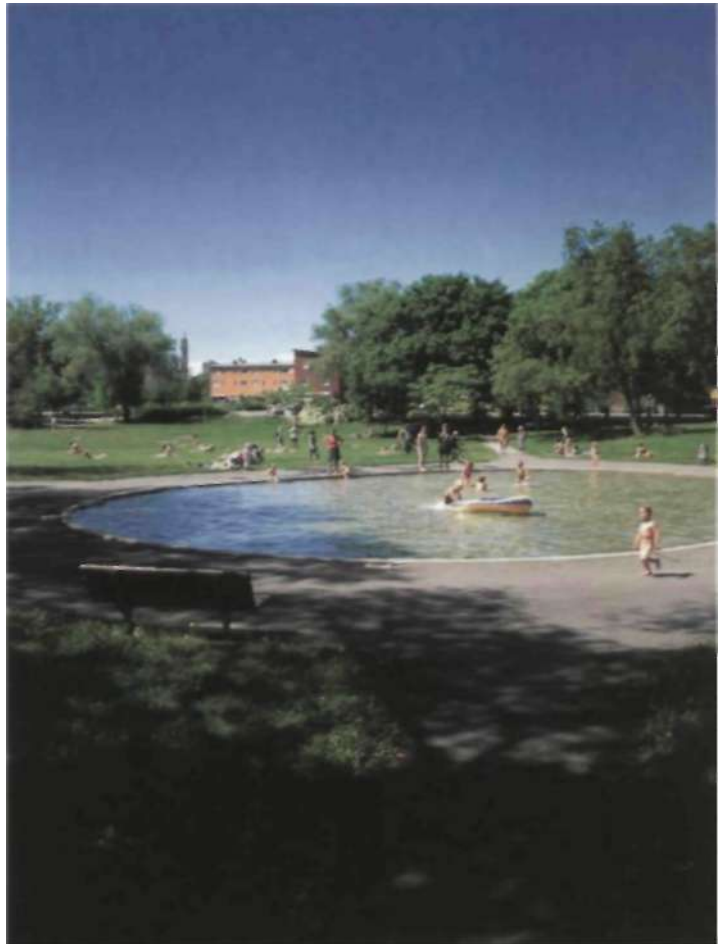
I dag är Midsommarkransen ett attraktivt område med sin närhet till innerstan och goda kommunikationer.

Trots att större naturområden saknas är det en ganska grön stadsdel med mycket naturmark mellan bostadshusen och några värdefulla större parker som Svanhagen, Julikullen och Enbacken.

Något centrum finns inte utan butiker och restauranger är utspridda i stadsdelen med koncentration kring tunnelbanestationerna och Svandammsplan.

Den största arbetsgivaren i Midsommarkransen är Ericsson med ca 2 500 anställda våren 1998, varav ca 1 500 på huvudkontoret vid Telefonplan. I övrigt finns en del arbetsplatser integrerade i stadsdelen.

Midsommarkransen har i dag ett gymnasium, Brännkyrka gymnasium, men ingen egen grundskola. Barnen får i stället gå i någon av de närliggande stadsdelarnas skolor, t ex Hägerstensåsens skola, Solbergaskolan eller den närmast belägna Västbergaskolan som håller på att utökas från årskurs 1-6 till att omfatta även högstadiet.



Svanhagen med plaskdamm och stora gräsytor.



Fakta om Stockholmshem i Midsommarkransen

Område 012

Cedergrensvägen 9-11, Höstgatan 16-30, 31-39, Kransbindarvägen 8-22,
Oktobergatan 7-13, Tellusborgsvägen 57-74

Byggnadsår: 1939-40

Arkitekt: SSFK/G. Morsing, Carl Melin, Brandel

Ombyggnadsår: 1992-93

Arkitekt: Ahrbom Fahlsten Arkitektkontor AB

Lägenhetsfördelning: 24 st 1 rok

152 st 2 rok

29 st 3 rok

9 st 4 rok

214 st lgh totalt

Område 031

Främlingsvägen 8-42, 5-47

Byggnadsår: 1946

Arkitekt: SSFK/N.G. Friberg, E. Hawerman

Lägenhetsfördelning: 85 st 1 rok

136 st 2 rok

15 st 3 rok

12 st 4 rok

248 st lgh totalt

Område 042

Tellusborgsvägen 3-23

Byggnadsår: 1948

Arkitekt: SSFK/Nils Sterner

Lägenhetsfördelning: 18 st 1 rok

48 st 2 rok

3 st 3 rok

2 st 4 rok

71 st lgh totalt

Område 060

Övre Bergsvägen 7-29

Byggnadsår: 1965

Arkitekt: Malmgren/Ersahin

Lägenhetsfördelning: 3 st 1 rok

1 st 3 rok

21 st 4 rok

1 st 6 rok

26 st lgh totalt

Stockholmshem



Stockholmshem bildades 1937 och är landets näst största bostadsbolag. Vi ägs av Stockholm stad. Företagets affärsidé är att långsiktigt äga och utveckla bostäder i Stockholm för dem som väljer en prisvärd och modern hyresrätt som boendeform. Årsomsättningen är ca två miljarder kronor och våra fastigheter har ett bokfört värde på ca åtta miljarder kronor.

Fastighetsbeståndet på närmare 600 fastigheter är jämnt fördelat över vår stad och rymmer lika många människor som en medelstor svensk stad. Det innebär att vi året runt, dygnet runt förvaltar ca 35 000 lägenheter och över 3 500 lokaler fördelade på 2 miljoner kvadratmeter och lika mycket markområden.

Som landets första bostadsbolag erbjuder vi våra hyresgäster att själva måla, tapetsera och sköta om golven eller att köpa dessa tjänster av oss. Poängen är att hyresgästen kan påverka sin hyra och sätta en individuell prägel på sitt hem. Våra hyresgäster erbjuds också möjligheter att kunna byta sin lägenhet via den interna kön för att på så sätt nå sina drömmars bostad.

Stockholmshem har redan från början månat om att satsa på kultur och konstnärlig utsmyckning. Nästan alla områden pryds av konstverk och i samband med att vi renoverar kompletterar vi med ny konst för att förstärka hyresgästernas identifiering med sitt område.

Miljöfrågorna kommer att spela en betydelsefull roll inför 2000-talet. Vi förnyar därför fastigheterna så att hyresgästerna skall kunna återvända och återvinna så mycket som möjligt. Vid renoveringar och nybebyggelse används miljöriktiga material. Stockholmshem har med tiden övergått från att vara stor bostadsproducent till att bli en utpräglad serviceorganisation med stort ansvar för hyresgästernas välbefinnande.

Litteratur



Stockholms hem 1937-1987
Jubileumsbok, AB Stockholms hem 1987

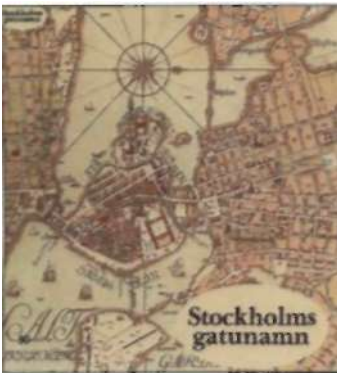
Stockholms gatunamn
Stahre, Fogelström, Ferenius, Lundquist 1992

StorStockholms bebyggelsehistoria
Ingemar Johansson 1987

*Smalhus -framtidshem! Stockholms 30- och 40-talsförorter i går
idag, imorgon*
BFR T21:1978

Barnrikehus. Ett kapitel i svensk bostadspolitik
Hans Haste, FB 1986

*Stadens utveckling, samråd om förslag till Översiktsplan 96 för
Stockholm*
Stadsbyggnadskontoret 1995



Midsommarkransen



Stockholmshem

AB STOCKHOLMSHEM • HORNSGATAN 128 • Box 9003 • 102 71 STOCKHOLM
TEL 08 - 658 05 00 • FAX 08 - 669 93 86 • epost@stockholmshem.se • www.stockholmshem.se

