

Sätra



Innehåll

	Förord	1
	Historia och kuriosa	3
	<i>Före Sättra</i> <input type="checkbox"/> <i>Medeltiden och kristendomen</i> <input type="checkbox"/> <i>1500-talet och reformationen</i> <input type="checkbox"/> <i>1600-talet och adeln</i> <input type="checkbox"/> <i>Sättra gård och släkten</i> <input type="checkbox"/> <i>Skytte</i> <input type="checkbox"/> <i>Arbets-, krog- och nöjesliv</i> <input type="checkbox"/> <i>Staden tar över</i>	
	Storstockholms utbredning och stadsplaneidealens utveckling under 1900-talet.	13
	<i>Vändpunkten vid sekelskiftet</i> <input type="checkbox"/> <i>Trädgårdsstäder och småstugor</i> <input type="checkbox"/> <i>Bostadsbrist och bostadspolitik</i> <input type="checkbox"/> <i>Efterkrigstiden</i> <input type="checkbox"/> <i>Miljonprogrammet</i> <input type="checkbox"/> <i>Åter mot sekelskifte</i> <input type="checkbox"/> <i>Inför framtiden</i>	
	Sättras planering och bebyggande	27
	<i>Sättraaffären</i> <input type="checkbox"/> <i>Miljonprogrammets föregångare</i> <input type="checkbox"/> <i>Generalplan</i> <input type="checkbox"/> <i>Stadsplan</i> <input type="checkbox"/> <i>Stockholmshems kvarter</i> <input type="checkbox"/> <i>Arkitekter</i>	
	Sättra idag och i morgon	39
	<i>Stadsdelsnämndsreformen</i> <input type="checkbox"/> <i>Natur och miljö</i> <input type="checkbox"/> <i>Arbete</i> <input type="checkbox"/> <i>Fritid</i> <input type="checkbox"/> <i>Centrum</i> <input type="checkbox"/> <i>Ytterstadssatsningen</i>	
	Boende och bostäder	51
	<i>Sättrakulturen</i> <input type="checkbox"/> <i>Maryanne</i> <input type="checkbox"/> <i>Arne</i> <input type="checkbox"/> <i>Upprustning och förnyelse</i>	
	Siffror och fakta	57
	<i>Sättra</i> <input type="checkbox"/> <i>Stockholmshem i Sättra</i>	
	Stockholmshem	61
	Litteratur	

Skriften är framtagen av BOOM-gruppen,
KTH Arkitektur, på uppdrag av AB Stockholmshem.
Text: Klas Schönning
Foto: Nino Monastra
Grafisk form: Gyllene Snitter
Tryck: Berlings Skogs, Trelleborg 1999



Förord

Med anledning av Kulturhuvudstadsåret 1998 vill Stockholmshem i en serie skrifter berätta om hur några av våra bostadsområden vuxit fram och deras historiska bakgrund.

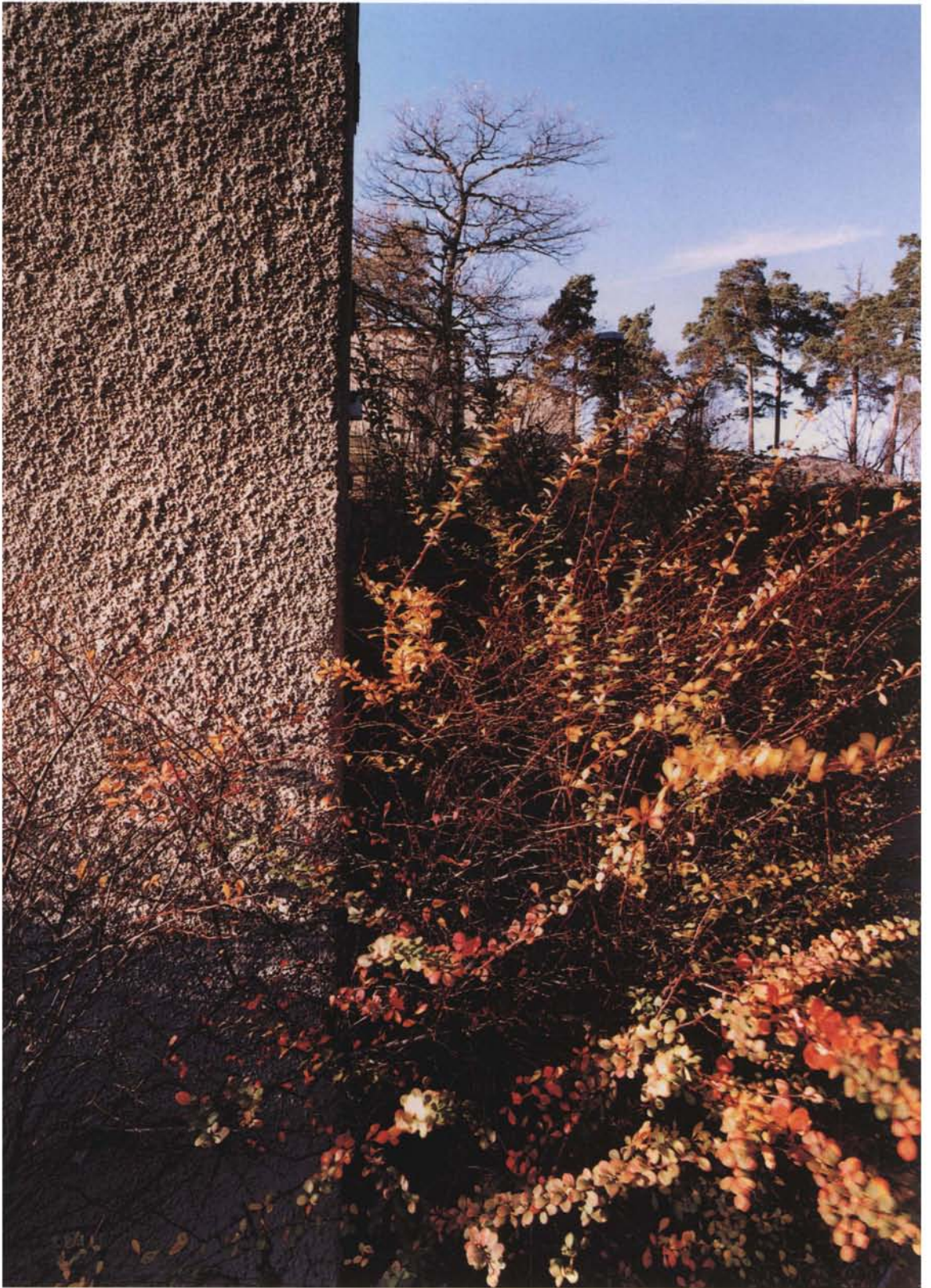
Tidsresan ger dig en spännande tillbakablick och är ett försök att skildra Stockholm ur andra perspektiv än gängse.

Skriften är också vårt försök att ge dig en ökad känsla och kunskap om det område du bor i. Materialet är framtaget av en forskargrupp på Tekniska Högskolan och spänner över bostadspolitik och kuriosas, om Sättras utveckling från förhistorisk tid fram till en modern storstadsförort. Den beskriver stadsplaneringen och arkitekturen under 1900-talet för att landa i tankar och förväntningar inför det kommande sekel- och millenniumskiftet. Här berättas om vilka ideal och tankar som låg bakom planeringen av stadsdelen.

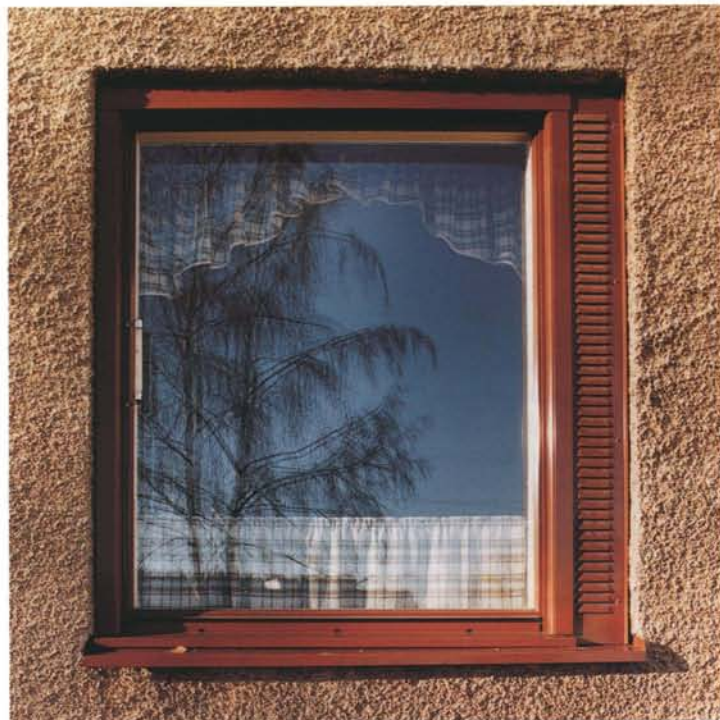
Vi hoppas att skriften skall få dig att göra nya upptäckter och kanske se ditt område med nya ögon. Samtidigt belyser den hur viktigt det är att vi tillsammans fortsätter att vårda och vidareutveckla våra områden för kommande generationer.

Stockholm i juni 1999

BENGT FOGELSTRÖM
VD AB Stockholmshem



Historia och kuriosa



De förhistoriska tidsåldrarna:

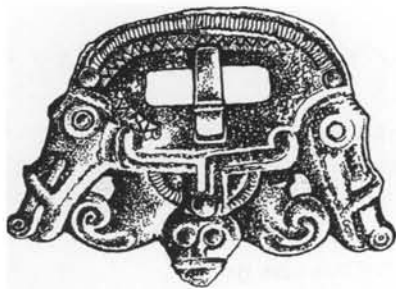
- äldre stenålder	-4200 f.Kr.
- yngre stenålder	4200-1800 f.Kr.
- bronsåldern	1800-500 f.Kr.
- förrromersk järnålder	500 f.Kr.-år 0
- romersk järnålder	0-400 e.Kr. äldre järnålder
- folkvandringstid	400-550 e.Kr. yngre järnålder
- vendeltid	550-800 e.Kr.
- vikingatid	800-1050 e.Kr. förhistorisk tid
- medeltid	1050-1400 e.Kr. historisk tid

fynd i form av guldföremål och fragment av importerat glas visar att Skandinavien under den yngre järnåldern nåddes av romerska och kontinentala produkter. Även när det gäller grav och byggnadsskick kom vid den här tiden nya seder och bruk som ersatte de gamla. Man övergick t ex från att bygga hus där stolpar bar upp taket till att bära det med timmervägg.

Före Sättra

Namnet Sättra, eller Sättra, betyder säter, d v s skogsäng eller utmarksäng. Det är ett av de äldsta gårdsnamnen längs den här delen av mälarkusten med ett första känt skriftligt belägg i en urkund från år 1331. Enligt denna ägde domkyrkan i Strängnäs 1/24-del av marken.

Långt innan kyrkan eller kristendomen fanns, i en riktigt avlägsen urtid, var jordbävningar vanliga även på våra breddgrader och vulkanutbrott kastade upp väldiga lavamassor från jordens inre. De bildade bergskedjor som sedan sprängdes till grus av rörelser i jordskorpan och kom under årtusenden att täckas av hav. Detta följdes av en tid då inlandsisen bredde ut sig över hela landet. Då, för ca 15 000 år sedan, formades de sörmländska hällarna och dalgångarna fylldes av lösa jordlager. Ungefär 5 000 år senare hade isen dragit sig tillbaka till nordligaste Skandinavien och då isens tyngd var borta påbörjades den landhöjning som fortfarande äger rum. För de senaste 7 000 åren har den fast-



Bronssölja med ansiktsmasker och djurhuvuden från 600-talet e Kr som hittades vid utgrävningarna av Skärholmen.

Den 16 april 1871 hittade fjortonåriga Otto Ludwig Jonsson den så kallade Vårbyskatten. Det är den största silverskatt man funnit i Sverige. Troligen var det ägare till det forntida Vårby gård som grävde ner de dyrbara föremålen i slutet av vikingatiden. Föremålen, som hängen, spännen och mynt, kommer från olika delar av Europa, Orienten och Arabien. En stor del tros vara tillverkat av en nordisk guldsmed verksam i trakten av Kiev någon gång vid 900-talets mitt.

Ön Kungshatt har fått sitt namn efter en av ynglingaättens konungar, Erik Väderhatt, som kunde styra vindarna genom att vifta med hatten. Vid ett tillfälle undkom han en grupp förföljare genom att med sin häst störta sig ned i vattnet från öns högsta berg. I hoppet tappade han hatten, och till dess minne sattes en ny upp på berget. Redan under Gustav II Adolfs tid lär det ha funnits en huvudbonad uppsatt.

ställt till 80 meter, dvs 11 mm om året. Under denna tid har Södertörn och Brännkyrka höjt sig upp ur havet.

Ur geologisk synpunkt utgörs Sättra-Bredäng av en granitgnejsplatå som genomskärs av smala sprickbildningar. Sluttningarna täcks av morän och dalarna huvudsakligen av lera som på sina ställen når ner till tjugo meters djup.

Det anses att stockholmstrakten började befolkas någon gång kring 2000 f Kr. De första som kom var jägare och fiskare för att senare följas av boskapsbönder. Men Södertörn som då mest påminde om vår nutida ytterskärgård förblev länge obanad vildmark. Först under folkvandringstiden slog sig mer bofasta jordbrukare ner i trakterna kring Vårby och Årsta.

Vårby växte under vikingatiden till traktens viktigaste gård och handelsplats. Det var antagligen människor härifrån som koloniserade området upp mot Sättra. Vårbybäcken var en havsvik och strandlinjen låg 30 meter högre än idag. Det var inte förrän på 1000-talet som Södertörn genom landhöjningen upphörde att vara en ö, Tören som betyder sandstrand. Ön delades från väst till öst av Hanvedens bergiga skogstrakt. Som härad blev Över-Tör namnet på den norra delen. Som socken kom det att heta Ovantör, vilket på 1300-talet blev Vantör och omfattade alla socknar norr om Hanveden.

Medeltiden och kristendomen

Med vikingatidens övergång till medeltid övergår också det som brukar kallas förhistorisk tid till historisk tid. Det innebar dock inte att allt förändrades "över en natt". Ägogränser och vägar var sedan länge bestämda. Man levde efter mönster som i mycket kom att bli oförändrade medeltiden igenom. Gårdarna var i stor utsträckning självförsörjande, utan att för den skull vara isolerade. På marknader och handelsplatser köpte man sådant man inte själva kunde framställa, och här mötte man nyheter av olika slag från alla håll.

För kristendomens framväxande på 1100-talet passade den äldre häradsorganisationen väl in. Förändringar som kom med kyrkan var bl a att gravplatserna och kulten flyttades från den egna gården till socknens centrum. Med kyrkans allt större betydelse kom socknen även att utgöra tingslag och på tinget avdömdes såväl världsliga som kyrkliga tvister.

Under medeltiden var Mälarens vattenvägar Svearikets viktigaste samfärdsled från havet in mot Sigtuna, Uppsala, Strängnäs, Västerås och hela den rika bygden runt mälärstränderna. Med Stockholms mer definitiva etablering på 1200-talet förstärktes stadens betydelse som handelsplats, men även dess beroende av

Med större bofast befolkning blev det vanligt att människor sökte sig samman i byalag som ofta bildade en ätt och ett litet samhälle. Ätter som bodde nära varandra kunde bilda ett härad. Med tiden övergick ordets innebörd från att beteckna en sammanslutning av människor till att stå för det område de innehade. I kyrkligt avseende motsvaras häradet av socknen. Även det ordet betecknade ursprungligen en sammanslutning människor som sökte sig till samma kyrka.

Ledung är den historiska benämningen på den sjökrigsorganisation som fanns i Danmark, Norge och Sverige under den äldre medeltiden. Ledung innebar att befolkningen hade skyldighet att bidra med skepp, manskap, utrustning etc till flottan. Ledungens ålder är okänd och omtvistad.

omlandet för försörjning av livsmedel och andra förnödenheter. Markinnehav runt staden blev därmed ett allt viktigare medel för ekonomisk och politisk makt. Ägande av mark bestod främst i rättigheter och skyldigheter, att bruka jorden respektive betala skatt.

Närheten till Stockholm fick stor inverkan på näringslivet och den sociala strukturen. Ättens rätt till sin egen mark uppluckrades. Kyrkan blev en maktfaktor, och dess syn var att kyrkans rätt gick före ättens. Vissa stormän kom visserligen att äga allt mer jord men framför allt övertog kyrkan och klostren många gårdar genom förvärv och donationer. Detta mönster var detsamma runt hela Stockholm. Störst blev Klara nunnekloster som skapade ett jordavälde av lantegendomar från Sorunda i söder till Uppsala i norr.

Sockenorganisationen var djupt rotad och antagligen en integrerad del av ledungsväsendet. Detta, med rötter i förhistorisk tid och med inflytande på den kamerala administrationen ända in i nyare tid, var det maktmedel varmed kronan manifesterade sin ställning. Enligt Björköarätten från omkring 1300 fanns det fyra vårdkasar mellan Agnefit och Björkö. Agnefit låg vid Mälarens utlopp, av vissa forskare har platsen kopplats till Stockholm. Med vårdkasarna kunde befolkningen på Björkö inom en timme varnas för annalkande fientliga flottor. En av vårdkasarna fanns på Kungshatt. En annan länk i försvarssystemet var antagligen fornborgen på Skärholmen.

Den äldsta kända uppgiften om Sättra är från 1331, enligt vilken kyrkan i Strängnäs ägde en del av marken. Antagligen var markerna ursprungligen avstyckat från det gamla folkungagodset Årsta som enligt traditionen ägdes av Birger Jarl. På 1370-talet ägdes Sättra av en viss Torkil Karlsson. År 1376 upplät denne nämligen 1 markland jord i *saetrum i wantör sokn*, till riksdrotsen Bo Jonsson Grip. Denne byggde upp ett godscomplex som bestod av mer än 1 500 gårdar i Sverige och Finland och som var av sådan omfattning att han personligen kontrollerade 2/3 av rikets yta. Någon motsvarighet har aldrig funnits varken förr eller senare men efter hans död splittrades egendomarna snabbt upp. Vid slutet av medeltiden förefaller Sättra ha brukats av självägande bönder. År 1462 omnämns en Pawal i Saethra. Tio år tidigare brände flyende danskar efter sig som hämnd när de tvingades dra sig tillbaka från Stockholmsområdet. Bland annat brändes Wantörs kyrka och församlingen har därefter hetat Brännkyrka, om än med lite olika stavningar.



När Gustav Vasa blivit kung 1523 vidtogs omfattande förändringar av kyrkans villkor genom den s k reformationen. Stödd på den nya lutherska läran drog han in deras tillgångar till staten. Klostren stängdes och de sociala inrättningarna och markegendomarna flyttades sedermera över till det nyinrättade Danviks hospital som blev en stor markägare. Foto: Statens konstmuseer.

1500-talet och reformationen

I samband med belägringen av Stockholm under kriget mot danskarna lät Gustav Vasa hösten 1521 anordna ett vinterläger vid Sättra. Härifrån kontrollerades tillfarterna till huvudstaden.

Som kung flyttade Gustav Vasa under reformationen stora egendomar från klostren till det nyinrättade Danviks hospital. I Vårbytrakten ägde kungen själv stora markområden som brukades av kronobönder.

Sättra bokfördes i Gustav Vasas jordeböcker 1539 och 1543 som en gård om 1 markland och en hel besättning vilket betyder att den uppfattades som ett fullgott hemman. Marklandsindelingen var en form av värdering av ett hemmans ekonomiska möjligheter att betala skatt som troligen tillämpades redan under den äldre medeltiden. Vid mitten av 1500-talet fanns på Sättra en självägande skattebonde vid namn Ingemund som av jordeböckerna att döma var en relativt välbärgad man. Allmänt i Mälardalen tillämpades tvåskiftesbruk, d v s hälften av jorden fick växelvis vila. Utom brödsäd odlades en hel del andra nyttoväxter som rovor, bönor, ärter, kål, humle och lök.

År 1594 förlänades Sättra till kamreraren Knut Persson, för att 1598 av kronan överlåtas till Tomas skeppsbyggmästare som i sin tur lät bonden Anders bruka gården.

1600-talet och adeln

Sockensjälvstyret är en medeltida företeelse. De ursprungliga bestämmelserna fanns i landskapslagarna. Från skyldighet för sockenmännen att se till att kyrkan underhölls vidgades deras domäner till skatteindrivning, mantalsskrivning och på 1600-talet till en slags polismyndighet med rätt att utdöma böter och straff.

Det äldsta kartmaterialet, 1600-talets lantmäterikartor, återger bebyggelsens läge och byarnas ägogränser. I stor utsträckning visar de förhållanden som hade rått sedan 1000-talet. Under 1600-talet sker dock stora förändringar av ägoförhållandena då adeln genom köp, byten, arv, sammanslagningar och uppdelningar av gårdar lägger under sig allt större jordegendomar. Att dela ut mark, förläningar, till betydelsefulla personer blev ett vanligt sätt för kungen att betala eller belöna för insatser exempelvis i krig.

Vid mitten av 1600-talet fanns det omkring 350 gods runt Stockholm. De flesta hade bildats på jord som avskiljts från Kronan eller var anlagda på gamla frälsemarker. Förutsatt att gårdarna bebyggdes med ståndsmässiga bostadshus kunde de erhålla så

Skattebönderna fullgjorde en mängd olika skyldigheter. Benämningen skipsta malt och skipsta fläsk åsyftade skatter som ursprungligen indrivits för ledungflottans behov. År 1576 skattade Ingemund på Sättra; i reda penningar: 1 mark och 16 penningar; i natura: skattemalt – 1 pund, skipsta malt – 2 spann, skattemjöl – 2 spann, skipsta fläsk – 2 lispund, smör – 1/2 lispund, ägg – 10 st, hö – 6 vinterlass, stockar – 1 st, bräder – 1 st, dagsverken – 12 st, årliga hästar – 12 st, konungshästar – 4 st.

kallade säterirättigheter, vilket innebar fullständig skattefrihet gentemot Kronan. Rika adelsfamiljer som Oxenstierna och De la Gardie bildade ett flertal sådana större säterier runt Stockholm. Brännkyrkas största och viktigaste ägor, Årstagodset, tillhörde exempelvis Axel Oxenstierna. Torpen som låg på ägorna uppläts till småbönder mot betalning i form av dagsverken på godsden. De sämst ställda bodde i backstugor.

Sedan medeltiden var Göta landsväg huvudkommunikationen söderifrån, som kom in i Stockholm via Skanstull. På 1600-talet växte behoven av en ordentligare landsväg, bred nog för häst och vagn, och 1669 stod den nya västligare och rakare vägen från Fittja bro och över Brännkyrka in till Hornstull färdig. Det var Södertäljevägens och E4ans föregångare.

När Karl XI kom till makten, reellt och inte bara till titeln som under förmyndarregeringen, var statskassan tom samtidigt som krigsmakten behövde mer pengar. År 1680 togs därför beslutet om den så kallade *stora reduktionen*, det vill säga indragningar, uppstyckningar och utförsäljningar av grev- och friherreskap liksom av större förlänningar, gods och markegendomar som adeln tidigare förlänats av Kronan.

Från 1613 och sex år framåt innehades Sättra gård av kamreren Peder Nilsson. Till egendomen hörde även torpen Bredinge, Ekelund, Kärrtorp, Sandstorp, Slätten, Smedstorp, Rostock och Ålgryte liksom Kungshatt.

Sättra gård och släkten Skytte

Borgmästaren Bengt Nilsson Skräddare i Nyköping hade två söner, Lars och Johan, som båda blev gods- och säteriinnehavare i Brännkyrka. Den yngre brodern, Johan, blev 1606 genom giftermål ägare till Älvsjö. Som riksråd, universitetskansler och skapare av den skytteanska pedagogiken för landsbygdsskolor har han i bland beskrivits som landets förste byråkrat.

Lars blev godsägare något senare, enligt kungligt brev den 7/2 1619 från Gustav II Adolf;

Till Lars Skytte och hans äkta manliga brystarfingar skänkes Sättra, ett skattehemman i Brennekyrka sokn., med all dess årliga ränta under frelses och frelseman's tjänst, så ock adliga privilegier och friheter. Som adlad tog han sig namnet Skytte af Sättra och gjorde gården till sin sätesgård.

Lars Bengtsson Skytte slutade sina dagar som ståthållare på Stockholms och Uppsala slott. Han deltog även i Rådstuguförhandlingarna i Stockholms rådstuga där han gjorde sig känd för sin humana rättsuppfattning och ett socialt patos. Han insåg att skattetrycket slog för hårt mot folket på landsbygden och tjuvar



Lars Skytte, död 1634, begravd i Riddarholmskyrkan.

Hur Sättra gård såg ut under Lars Skyttes tid vet man ingenting om. Även om det har ansetts som väl anspråklöst för att vara en sätesgård finns ingenting som tyder på att godset då skulle haft större utsträckning. Huvudbyggnaden har beskrivits som vara av enkel men god 1700-talskaraktär. Den mindre köksbyggnaden uppfördes 1673 på en äldre grund. Foto: Lennart af Petersens, 1958, SSM.



ansåg han hellre skulle dömas till straffarbete och böter än till avrättning, vilket annars var det vanliga.

I sitt testamente föreskrev han att avkastningen från gården och alla underliggande torp skulle gå till husfattigas uppehälle, att förmedlas av Danvikens hospital. Skyttes ättlingar, med ingiften i andra släkter, bodde dock kvar på gården ännu in på 1800-talet och drev många och långa processer innan de lyckades upphäva testamentets giltighet. Några av släktingarna drabbades själva med tiden av svår fattigdom, bl a avrättades en kusindotter 1710 för stöld av mat och kläder.

En av Lars Skyttes söner blev fö diplomat och sändebud i Portugal. När drottning Kristina abdikerade och övergick till katolicismen for även han till Rom, blev munk i ett katolskt kloster och drottningens biktfather.

Vid mitten av 1700-talet sköttes gården med hjälp av två pigor och tre drängar. Hundra år senare bodde över 30 personer på Sättra, vars drift då leddes av en rättare.

När änkefru Christina Charlotte Råfelt dog år 1870 gick gården med sina torp ännu en gång till de fattiga. Enligt hennes testamente skulle ägorna delas lika mellan tre stiftelser: Vänner till Pauvres Houteux, Svenska diakonissanstalten och Stockholms sjukhem. Dessa institutioner arrenderade ut egendomarna, som kom att ligga i stort sett oförändrade i nära hundra år.

Arbets-, krog- och nöjesliv

1700-talet präglades av perioder av missväxt, epidemier och hungersnöd. Genom inflyttning till Stockholm minskade befolkningsantalet och även andelen bönder bland befolkningen minskade. Det fanns snart lika många torpare och backstusittare som bönder. Malaria var en svår folksjukdom, med centrum på mäläröarna talade man om Swartsjölandsfrossa. Koppor, lungсот, dysenteri och mässling var andra sjukdomar som spreds från Stockholm och skördade många offer. Vid slutet av 1700-talet introducerades potatis. Till en början betraktades det som ett slags nödbrod men odlingarna fick allt större omfattning och bidrog till viss utjämning under år som spannmålsskörden slog fel.

Vid Vårby gård befanns vattnet i en nyupptäckt källa vara rikt på nyttiga mineraler och rekommenderades av dåtidens auktoritet Urban Hjärne som botemedel för allehanda krämpor och sjukdomar. Den 14 juli 1708 invigdes hälsobrunnen högtidligt och folk från när och fjärran strömmade dit och gjorde Vårby vida berömt. Tvåhundra-tre-tio år senare övertog staden gården för att göra den till konvalescenthem och Konsum köpte källan och brunnsanläggningen.

En del av "Charta öfwer Stockholm" av Georg Biurman, daterad 1745. Det framgår tydligt hur orörd trakten ännu var. Vid Mälaren finns de båda krogarna Mälarklubben och Rostock utsatta. Inåt land är Sättra och torp som Bredinge och Kärrtorp angivna, men mest är det skog.





1700-talet såg också en ny rikemansklass växa fram i Stockholm, de förmögna köpmännen. De började skaffa sig gårdar utanför malmarna, gärna nära Mälarens stränder på mark de köpte av de adliga jordägarna, och inledde därmed de borgerliga sommarnöjenas första epok. Skärholmen, som var ett torp under Vårby gård, övertogs t ex av grosshandlaren Anders Reimers som lät uppföra ett mer ståndsmässigt hus.

Vid mitten av seklet lät Jacob Gravér, innehavare av Sveriges då största garveri, förvandla det gamla Ålgryte torp till en herrgårdsanläggning med namnet Jakobsberg. Hundra år senare lät stockholmsfamiljen Linnell där uppföra villa Lyran. Under senare delen av 1800-talet var den Linnellska salongen tidens mest omtalade kulturella och filantropiska centrum. Här samlades alla

I samband med att Nils Hasselgren övertog ÅhlgrYTE - JacobsBergs ägor 1767 upprättade lantmätaren Zacharias Plantin en karta och beskrivning av det dåvarande frälsetorpet inom Sättra Säteri. Torpets innehavare skulle tidigare årligen utföra tvenne dagsverken på säteriet, vilket nu omskrevs till ett perpetuellt arrende enligt vilket grosshandlaren Nils Hasselgren årligen skulle erlägga en skatt till Hofjunkaren Wälborne Herr Edvard von Brinckman av tvåhundra Daler kopparmynt t o m 1771, för att därefter årligen betala trehundra.

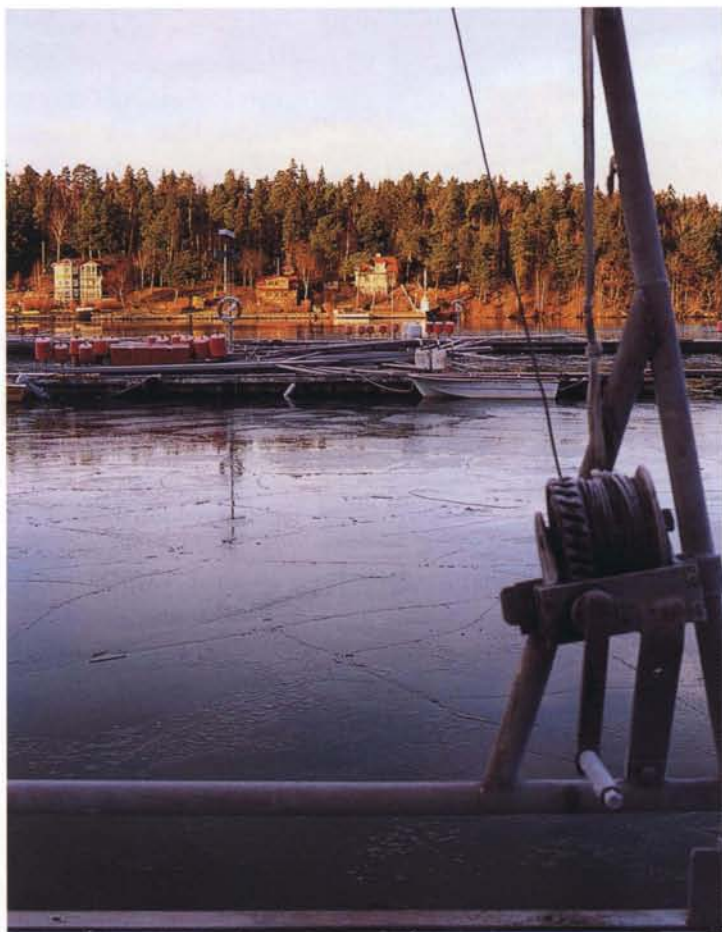




"Byggningen på Rostock var usel. En gammal gumma och en katt voro de enda levande jag där såg. I stugan hängde framför fönstret, i långa utklippta papper, några rödlökar vilka där artigt utspirade, till bevis av vad saftighet denna matnyttiga växten äger. Ett par bösskott härifrån syntes Sättra, ett litet säteri, som kan fågna sig en vacker belägenhet." Skildring av Johan Fischerström som landsteg vid Rostock under en segling på Mälaren 1782. Foto: S Göstring, 1948, SSM.

framstående inom det litterära, musikaliska, konstnärliga och vetenskapliga sällskapet etablissemanget. August Strindberg och nordpolenfararen André hörde till dem som hyrde sommarnöje vid Jakobsberg.

Längs strandlinjen skapades även en annan typ av bebyggelse, blomstrande krogar och värdshus som betjänade trafiken på Mälaren. Såväl med båt på somrarna som med släde på vintrarna gav vattenvägarna sedan urminnes tider klart snabbare förbindelser med Stockholm än landvägarna. Rostock vid Sättra förekom redan på slutet av 1600-talet och ingick i den kedja av sjökrogar som kantade Mälarens stränder. Bellman har i några epistlar skildrat tilldragelser på fader Höks krog vid Klubben. Hans sväger var en tid innehavare till Hägerstensgodset varför Bellman gärna vistades i trakten. Rostock kom på 1830-talet att överflyglas av det närliggande Arboga kök. När sällskapet i Almqvists "Det går an" gör uppehåll i Sättra gästar de just Arboga kök. Krogarna låg ofta vid gamla sprickor i berggrunden. Ur dessa sipprade vatten som var ypperligt för ölbrygging och runt krogarna odlade man humle.



I början av 1870-talet startade Johan Land varvsrörelse vid Sättra. En viss varvsaktivitet fanns där troligen redan tidigare. Under Lands tid bestod verksamheten till stor del i underhåll och reparation av segelskutor men man tillverkade även pråmar som bl a användes för att forsla tegel från Kungshatt in till Tegelbacken och kajerna längs Klara sjö. På Kungshatt låg nämligen ett av stockholmstraktens största tegelbruk. Det hade sin glansperiod i samband med Stockholms kraftiga tillväxt under senare delen av 1800-talet. Lera togs på ön, sand från Ekerös sandås och bränningen utfördes av säsongsarbetande smålänningar.

Varvsarbetarna bodde i kaserner som uppfördes på höjden ovanför varvet. Barnen gick i skola vid Slättens gård, en av totalt åtta "läseskolor" som fanns i Brännkyrka socken. Med tiden blev den otillräcklig och den 28 augusti 1886 invigdes med sång och bön en ny skola vid vägen mellan Sandstugan och Sättra.



Efter sekelskiftet hade spårvagnar börjat konkurrera med ångbåtslinjerna men 1917 fanns det fortfarande sex dagliga turer mellan Stockholm och Skärholmen. Foto G Zetterlund 1930-talet, SSM.



Sättra ångbåtsbrygga 1919, Foto SSM.

Staden tar över

Under det sena 1800-talet och vid 1900-talets ingång ledde stadens expansion och kraftiga befolkningsökning till att närområden började tas i anspråk. Många gamla gods styckades upp och såldes, både för bostadsbyggande och industrietableringar. För att garantera mark för framtida utbyggnad gjorde även staden stora förvärv. År 1913 inkorporerades Brännkyrka med Stockholm. Vid 1920-talets början inleddes elektrifieringen av området. Sättraägorna ansågs inte som särskilt värdefulla, år 1916 taxerades donationens värde till 86 000 kronor. Området låg avlägset och förblev en lantlig idyll med sommargäster på Jakobsberg, Skärholmen och Sättra ännu på 1930-talet. 1935 upphörde verksamheten vid varvet och 1949 lades tegelbruket på Kungshatt ner.

Efter årtal av förhandlingar lyckades staden 1961 få köpa Sättraegendomarna "varmed Skyttes gamla testamente till sist kan ses som förverkligat – de fromma stiftelserna fick medel till social verksamhet av skilda slag och en ny tids husfattiga fick bostäder".

Storstockholms utbredning och stadsplaneidealens utveckling under 1900-talet



Vändpunkten vid sekelskiftet

Slutet av 1800-talet var en period av stora folkvandringar i Sverige. Man bröt upp från jordbruket och landsbygden för att söka sig till industrin och städerna. I Stockholm ökade befolkningen från 93 000 till 300 000 och stadens gränser sprängdes.

Sekelskiftet har beskrivits som en vändpunkt i Stockholms utveckling till storstad. En utveckling som i många avseenden har kännetecknats av ett allt större kommunalt engagemang och inflytande inom allt fler samhällsområden. Den stora inflyttningen, omfattande markspekulationer och så kallat tomtjobberi hade



Esplanadsystemet och stenstaden på malmarna motsvarade föreställningarna om en blomstrande storstad med kontinental prägel och förebilder som Berlin, Wien och Paris. Efter hand växte sig dock kritiken allt starkare mot de usla bostadsförhållandena i kvarterens mörka inre. Som alternativ förordades för arbetarbefolkningen lägre och mer utspridd bebyggelse i ytterområden.

Planen visar delar av Östermalm med Karlaplan uppe t h. Ur Malmarna, del I. Stockholms Stadsbyggnadskontor.



Som en reaktion på det täta kasernhusbygandet på malmarna kom för ny innerstadsbebyggelse idéer om så kallade storgårdskvarter. Inspirerade av österrikaren Camillo Sitte kännetecknas dessa av anpassning till terrängen med mjukare gatudragningar och stora öppna gårdar.

Planen visar delar av Vasastaden med Röda Bergen. Ur Malmarna, del I. Stockholms Stadsbyggnadskontor.

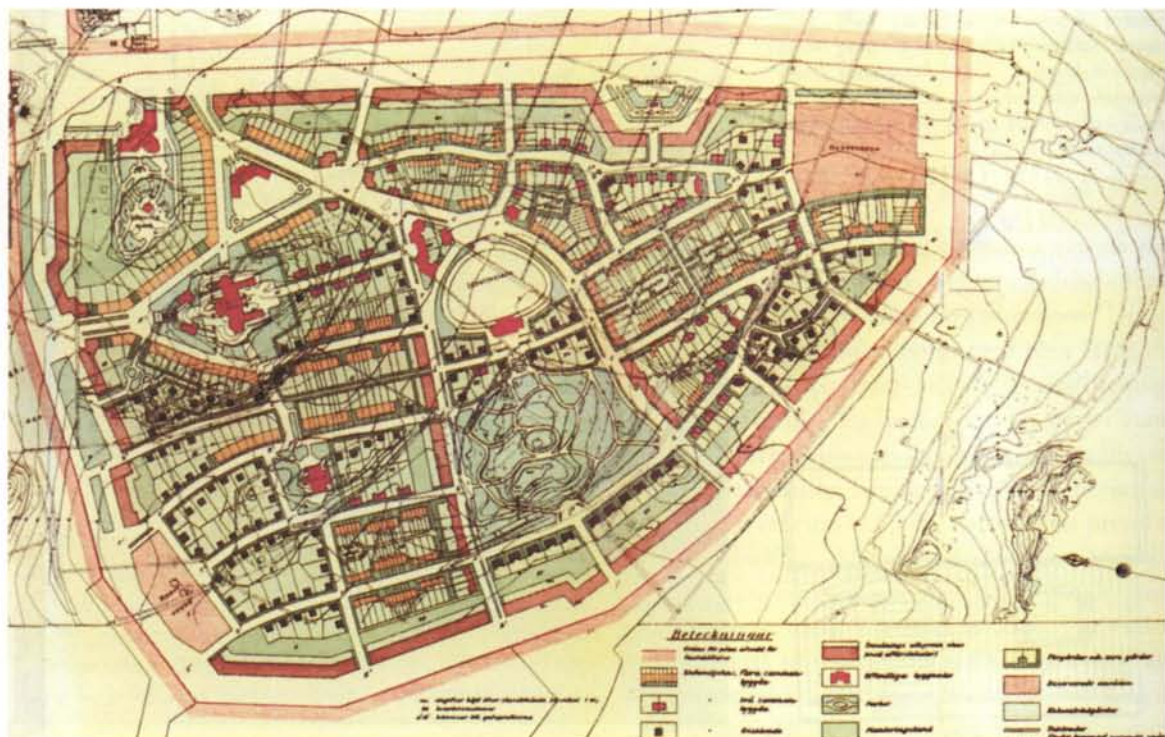
bidragit till att skapa en akut bostadsnöd i form av höga hyror, trångboddhet och undermåliga sanitära förhållanden.

Järnvägsnätet hade börjat växa redan på 1880-talet och ledde till en ny struktur för stadens omgivning. Industrier började etablera sig utanför tullarna och intill dessa växte kåkstäder för de arbetande fram på privata initiativ. På några platser skedde en mer ordnad utbyggnad med småhus men allmänt sett hörde bostadsstandarden i Stockholm till de lägsta bland Europas huvudstäder.

Bostadsfrågan ansågs fortfarande av många vara en uteslutande privat eller filantropisk verksamhet. När staden började göra markförvärv i ytterområden skedde det till en början dock utan större motstånd eller politiska strider. Syftet med förvärven var att säkra mark för framtida utbyggnader och tillgodose behov av rekreatiomsområden, vattentäkter liksom mark för sophantering, allt inom rimligt avstånd från innerstaden. Några decennier tidigare hade jordbruken varit de enda större arbetsplatserna utanför malmarna, nu lönade det sig bättre att sälja marken än att bruka den.



Som ett alternativ till stenstadsmiljön bildades 1899 AB Hem på landet med syftet att ge arbetare och andra mindre bemedlade möjlighet till eget hem under sundare förhållanden.



Stadsplaneförslag för Gamla Enskede från 1907, utfört av Per Olof Hallman inspirerad av tyska medeltidsstäder. Enskede kom att få många efterföljare runt Stockholm och i övriga landet.

Ur *Den Svenska Trädgårdsstaden*, Johan Rådberg 1994.

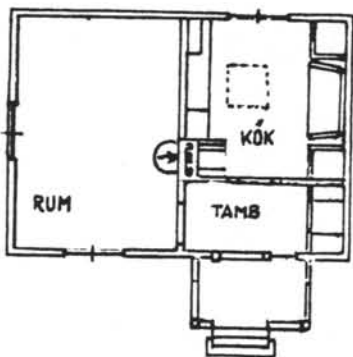
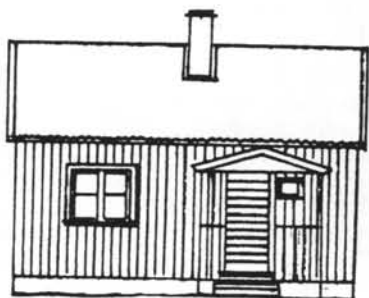
Trädgårdsstäder och småstugor

Stockholm stads förvärv av Enskede gårds egendomar om 600 hektar för 2 miljoner kronor år 1904 inledde en period av stora markköp i söder och västerort. Till ytan var dessa områden tillsammans större än hela det dåtida Stockholm. Det var i stor utsträckning gamla gods och gårdar som lades under stadens kontroll. Kommunikationerna med innerstaden var en förutsättning för Stockholms expansion och spårvägsnätet växte hastigt ut till allt fler ytterområden. Enskede fick förbindelse 1909, Aspudden och Midsommarkransen 1911 och 1915 invigdes Liljeholmsbron. År 1913 inkorporerades hela Brännkyrka med Stockholm stad.

Vid seklets början hade privata markexploatörer redan börjat anlägga områden som exempelvis Aspudden med stenstadsbebyggelse i Stockholms närmaste utkanter. Från stadens ledande politiker och planerare drevs däremot främst tankar om bostadsbyggande i form av egna hem.

Spårvägarna gav möjligheter att utnyttja stadens nya markförvärv för nya förorter, formade med den svenska småstaden som ideal men också med utländska förebilder. Kring hållplatserna växte välordnade trädgårdsstäder upp. Den egna hemsvåg som drog genom landet har beskrivits som den svenska folkhemsidéns ursprung.

Genom lagen om tomträtt från 1907 kunde staden hyra ut mark på lång tid till egnahemsbyggare. 1909 lanserades Enske-destugan om två rum och kök som inte skulle vara dyrare än en tvårumslägenhet i innerstaden.



Det första förslaget till småstuga var egentligen inte mycket mer än en vinterbonad kolonistuga. Med måtten 5 x 7 meter innehöll den endast ett rum och kök. Stockholms fastighetskontor 1924.



Med första världskriget bröts 1910-talets optimism och expansion för att övergå i kris med hungerkravallerna 1917 som kulmen. För att något lindra den akut dåliga bostadssituationen infördes hyresreglering och staden byggde ett stort antal nödbostäder. Ett annat initiativ för att skapa bättre bostadsförhållanden var bildandet av Stockholms Kooperativa Bostadsförening, SKB, år 1916.

Huspriserna i trädgårdsstäderna var för höga för det stora flertalet bostadssökande. Under efterkrigstiden började därför den så kallade *småstugerörelsen* att växa fram. I områden som staden upplät uppfördes små enfamiljshus i form av självbyggeri med fabriksfärdiga träelement.

Parallellt med egnahems- och småstugerörelserna växte även *koloniträdgårdsrörelsen* fram. Initiativet togs av Anna Lindhagen med idéer från Tyskland. Lotterna var från början främst tänkta som ett komplement till arbetarnas knappa kosthåll, samtidigt som de gav möjlighet till verksamhet i friska luften.

Från den första tidens politiska enighet inträdde efterhand en reaktion mot stadens allt expansivare markpolitik, med heta politiska strider som följde. Detta föranledde ett ofta citerat yttrande 1912 i stadsfullmäktigeförsamlingen av bankdirektören Knut Wallenberg, som förutom att han själv representerade stora markintressen även var ledamot av fullmäktige: *Jag vill bara konstatera, att alla de köp, vi hafva gjort under de nära 30 år jag suttit i*



Ett av Stockholms Småstugebyrås första områden var Pungpinan i Skarpnäck. Högst tre rum och kök fick husen innehålla och den bostadssökande kunde få låna upp till 90% av kostnaderna om man klarade resten genom eget arbete. Ur Byggnadsvärlden 1928.



Det så kallade smalhuset är en till formen enkel länga med vanligtvis tre våningar och ett husdjup av 8-10 meter. De första byggdes i Hjorthagen för att sen komma att karaktärisera Traneberg, Hammarbyhöjden och många andra platser runt Stockholm. Lamellsystemet med uppradade smalhus drevs till viss monotonitet och utsattes för allt hårdare kritik. Teckning av Nils Melander i SvD 1938, föreställande Stockholms dåvarande fastighetsdirektör och smalhusförespråkare Axel Dahlgren.

stadsfullmäktige, hafva varit fördelaktiga. Och jag kan säga, att alla de förslag till köp, vi hafva avböjt, så hafva vi gjort en dumbet.

Bostadsbrist och bostadspolitik

Markköp och utbyggnad av spårvägsnätet fortsatte men de nya villaförstäder och egnahemsområden som byggdes bidrog endast i begränsad utsträckning till att avhjälpa bostadsbristen. Under 1920-talet ökade invånarantalet i Stockholm med nära 20%. År 1923 bildades Hyresgästernas Sparkasse- och Byggnadsföreningars Riksförbund, HSB, som blev en banbrytare för bättre standard. Samtidigt sjönk utrymmesstandarden. Den vanligaste familjebostaden, även för barnrika familjer, var ännu i början av 1930-talet en lägenhet om ett rum och kök, det vill säga precis så som det var vid sekelskiftet. Motståndet mot en aktivare bostadspolitik, liksom mot att bygga flerbostadshus på de lantegendomar staden förvärvat, bröts definitivt först på 1930-talet. Socialdemokraterna kom då till makten på sitt radikala program för avskaffandet av arbetslöshet och bostadsnöd. För dem stod *de gamla, ohygieniska, trånga och mörka hyreshusen som monument över en tid då fastighetsägare öppet sugit dryga hyror ur fattiga arbetare.*

Idéer från 1920-talets Tyskland om funktionellt utformade lägenheter, lamellhus och lamellhusstadsplaner samt om bostadsbyggande med samhällets stöd vidareutvecklades i Sverige under de följande decennierna. Bakom fanns tankar och program för det sociala livet och de hygieniska förhållandena, liksom visioner om natur och grönska. I stället för slutna kringbyggda kvarter skulle husen nu stå fria i öppna parklandskap, orienterade i bestämda väderstreck för att få maximalt med ljus och luft.

År 1935 tog Riksdagen beslut om inrättandet av en låne- och bidragsfond genom vilken kommunerna kunde ordna bostadsförsörjningen för *mindre bemedlade barnrika familjer*. I Stockholm och övriga landet började därmed allmännyttiga bostadsbolag att bildas. År 1936 startades gemensamt av Stockholm stad och HSB AB Familjebostäder och året därefter bildades AB Stockholmshem.

År 1939 blev ett rekordår vad gäller bostadsproduktionen dittills i Stockholm. Genom att byggandet huvudsakligen skedde på områden som staden ägde kunde denna själv stå för planläggningen för att sedan upplåta marken med tomträtt. Under krigsåren 1939-45 bromsades utvecklingen upp. De allmännyttiga bolagens verksamhet var ursprungligen inriktad på så kallade *barnrikehus*. Några år efter kriget ändrades lånevillkoren och bostadsformen övergavs då den ansågs som segregrande. Nytt

År 1937 bildades AB Stockholmshem, organiserat som ett privat aktiebolag men ägt av staden och i praktiken fungerande som ett kommunalt organ. Det ursprungliga syftet var att bygga och förvalta de så kallade barnrikehusen. I dessa uppläts lägenheterna med låg hyra åt familjer med minst tre barn under 16 år och begränsade inkomster.



och bestående var ändå de funktionalistiska idealen om ljusa öppna områden, praktisk ändamålsenlighet och barnvänlighet – principer som allt sedan dess karakteriserat svenskt bostadsbyggande.

Efterkrigstiden

Efter kriget förväntades en depression och lågkonjunktur och myndigheterna hade därför förberett bostadsbyggnadsprogram som arbetsmarknadspolitiska åtgärder. Nu blev det, trots omställningssvårigheter och politiska spänningar, en långvarig högkonjunktur utan tidigare motsvarighet. Omvälvande förändringar av näringsliv och samhälle ledde till ett kraftigt tillväxttryck på speciellt de större städerna.

Direkt efter kriget lades bostadssociala utredningen fram med förslag om generellt statligt stöd till allt bostadsbyggande. År 1947 antogs en ny byggnadslag och byggnadsstadga som gav kommunerna ökade rättigheter och skyldigheter att styra utvecklingen och bostadsplaneringen. Samma år köpte Stockholms stad AB Svenska Bostäder och under det följande decenniet svarade de allmännyttiga bostadsföretagen för mer än hälften av alla nya lägenheter i staden.

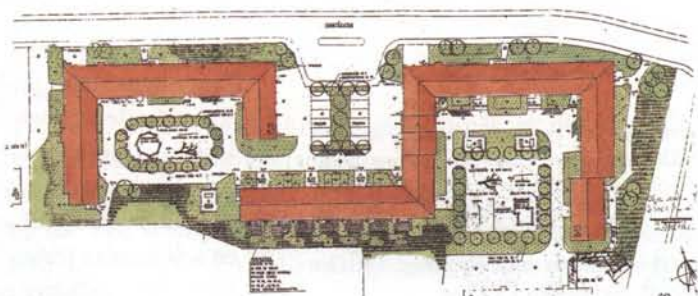
Andra världskrigets slut innebar även att det mångåriga kulturella och ekonomiska inflytandet från Tyskland bröts och ersattes med en våg av engelska och amerikanska impulser. Som honnörsord inom stadsbyggandet ersattes begrepp som *socialer Wohnungsbau* av *neighbourhood planning* och *new towns*. Om det förstnämnda tyska begreppet i första hand innebar en inriktning på enskilda bostäder så medförde de nya strömningarna även idéer om grannskapsenheter och nya städer.



I stadsplanetävlingen om Gubbängen-Hökarängen, som avgjordes 1943, fick grannskapstanken sitt genombrott. Hökarängen blev även den första centrumbildningen i Stockholm som utformades med ett trafikfritt gångstråk i mitten.

Tanken var att innerstaden skulle avlastas genom att helt nya städer byggdes i ytterområdena. Dessa skulle fungera som självständiga stadsbildningar och vara självförsörjande i fråga om arbetsplatser och service av alla slag. Genom att bygga ut i grannskapsenheter ville man komma till rätta med *storstadsförorternas anonyma enformighet och ändlösa utbredning*. I stället skulle bebyggelsen grupperas i klart urskiljbara enheter. Härigenom skulle invånarna lättare kunna identifiera sig med sitt område, känna det som sin egen stadsdel.

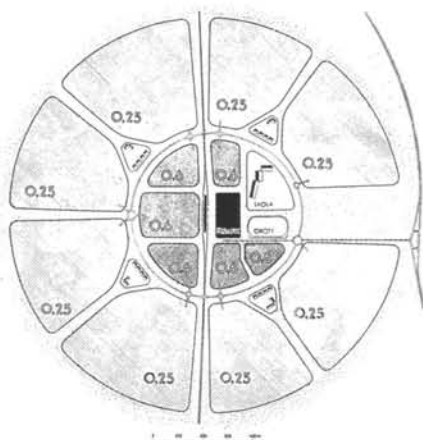
Stockholmshems 1950-talsbebyggelse i Bagarmossen uppvisar mycket av det som är karaktäristiskt för den tiden. Områdena byggdes som grannskapsenheter med tydliga gårdsbildningar.



På 1950-talet kom hantverkskunnande åter till heders liksom traditionella och nationella inslag och särdrag. Färgsättningen blev mustigare och fasader med spritputs och släta fönsteromfattningar vanliga, som i kvarteret Rotemannen i Bagarmossen.



I områden som Blackeberg introducerades nya hustyper som punkthus och stjärnhus vilka blandades med lamellhus och radhus.

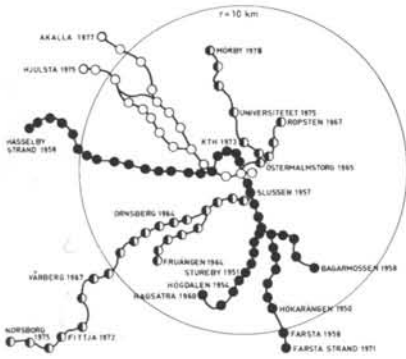


Schemaplan för ett förortssambälle med ca 10 000 invånare. Principen var att bilda ett centrum kring en tunnelbanestation, med torg och handel, skola och idrottsplats i mitten för att sedan ha bostadsbebyggelse i avtagande skala runt omkring. Ur Det framtida Stockholm, 1945.



Mitt under kriget hade stadsfullmäktige tagit beslut om byggandet av en tunnelbana i Stockholm, 40 år efter det att frågan först förts på tal. Ingen stad i världen av Stockholms storlek hade dittills sett tunnelbana som ekonomiskt rimlig. Därmed inleddes en ny epok i stadens utveckling. Med expansionen ut i grannkommunerna följde även behov av övergripande planering varför regionplaner som omfattade hela Stockholms län började utarbetas. Det var först nu uppfattningen att staden skulle växa i form av nya trädgårdsstäder definitivt avskrevs.

Planeringen och projekteringen av efterkrigstidens T-baneförorter kunde påbörjas på de markområden som återstod att exploatera. I generalplanen från år 1952 utstakades en strategi där Stockholm skulle växa i form av en serie förorter längs tunnelbanelinjer. På stadsbyggnadskontoret hade man redan utarbetat en schemaplan för ett tänkt område med cirka 10 000 invånare. Efter detta mönster planerades söder om staden Björkhagen i



Mellan tunnelbanegrenarnas pärlband av nya orter sparades stora sammanhängande rekreationsområden med öppet landskap som når långt in mot Stockholm. En kvalitet som är tämligen unik bland europeiska storstäder. Ur Johansson, 1987.

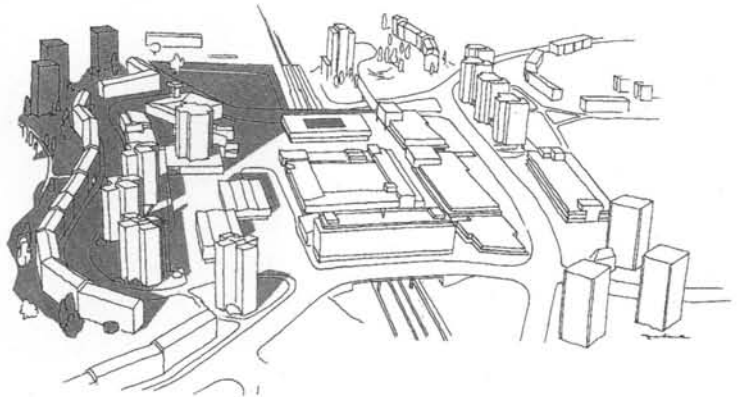
1954 invigdes Vällingby centrum, byggt för att betjäna minst 80 000 invånare med komplett innerstadsservice. "Aldrig har Sverige varit så modernt som på 1950-talet och modernast var Vällingby".



Stadsplanen för Farsta visar anpassningen till det framväxande bilsamhället med stora parkeringsytor på ömse sidor om centrumanläggningen. För uppvärmningen av Farsta byggdes i Ågesta Sveriges första kärnkraftverk. Det var i drift i drygt tio år och kommer eventuellt att bli museum.

slutet av 1940-talet för att följas av först Kärrtorp och Västertorp och sedan Bagarmossen och Bandhagen. De nya förorterna knöts samman och till innerstaden genom tunnelbanenätet och nya vägsystem.

Under 1950-talet utvecklades idéerna om självförsörjande stadsbildningar ytterligare vilket formulerades i den så kallade *ABC-staden*. Detta stod för Arbete, Bostad och Centrum, som ansågs vara de ingredienser som krävdes för att få till stånd en större grad av stadsmässighet och självständighet gentemot innerstaden. I den andan planerades och byggdes Vällingby som blev ett internationellt föredöme och en modernismens främsta utpost. Framgången följdes av motsvarande förortsbildningar söder om staden i Högdalen och Farsta där anpassningen till det framväxande bilsamhället blev allt tydligare. Vid mitten av 1950-talet passerade förorterna Stockholms innerstad i folkmängd och Sverige var det land i Europa som hade flest bilar per invånare.



Miljonprogrammet

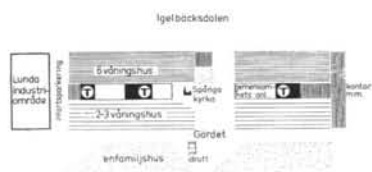
Efterkrigstidens högkonjunktur medförde en snabb standardstegring och ökad efterfrågan på bostäder. Spårvägarna ersattes successivt av tunnelbanan och Stockholm fortsatte att göra stora markförvärv i ytterområden. Lex Bollmora tillät de allmännyttiga bolagen att bygga även i grannkommunerna. Med köpet av Sättra gårds ägor inleddes på allvar exploateringen i sydöst och 1962 började Bredäng byggas.

Eftersom tillgängliga resurser togs i anspråk av den exportriktade industrin kom bostadsbyggandet dock inte igång i tillräcklig omfattning. För att, som man trodde definitivt och en gång för alla, komma till rätta med bostadsfrågan togs i riksdagen år 1965 beslut om det storslagna och storskaliga *miljonprogrammet*.



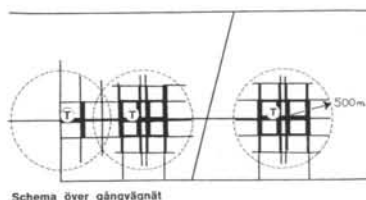
Miljonprogrammet innebar att i hela landet skulle totalt 100 000 nya bostäder byggas varje år under den kommande tioårsperioden, vilket också genomfördes. För att möjliggöra detta skapades nya finansieringsformer och byggbranschens påbörjade industrialisering påskyndades kraftigt. Skärholmen centrum. Ur AB Svenska Bostäder, 1968.

En tredjedel av miljonprogrammets lägenheter ligger i tre- och fyrvåningars lamellhus, som de på bilden från Stockholmsbems kvarter i Bagarmossen. Ytterligare en tredjedel återfinns i småhus!

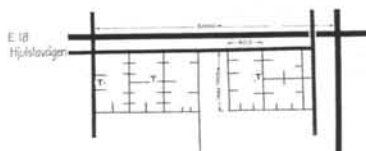


Schema över bebyggelse
Schematic plan of development

Scheman för bebyggelse, gångvägnät samt bilvägnät. De kan sägas återspegla de planeringsideal som rådde på 1960-talet. Från Generalplanen för Tensta-Rinkeby, ur Arkitektur 1/69.



Schema över gångvägnät
Schematic plan of pedestrian routes

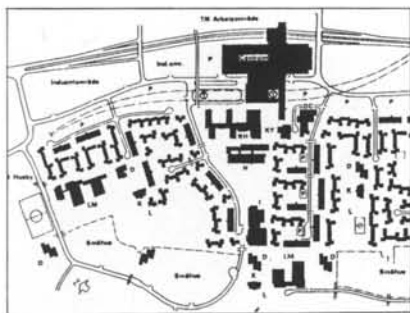


Åter mot sekelskifte

Ungefär samtidigt som miljonprogrammet började närma sig sitt fullbordande vid mitten av 1970-talet avstannade tillväxten och inflyttningen till Stockholm nästan tvärt. I stället för bostadsbrist fanns det plötsligt ett överskott på lägenheter. Valfriheten ökade på bostadsmarknaden och vissa av miljonprogrammets stadsdelar fick gott om tomma lägenheter och utvecklades till problemområden. Samtidigt skedde en ökad polarisering av samhället mellan på ena sidan förespråkare för tillväxt och centralplanering och på andra anhängare av olika alternativrörelser och större miljömedvetenhet.

Lyhördhet för kritik av de nya områdenas storlek och anonymitet, liksom tvingande behov av att kunna erbjuda attraktiva områden för att överhuvudtaget få hyresgäster, bidrog till att planeringsidealerna åter reviderades. Man svängde tillbaka lite mot 1940-talets grannskapsenheter och eftersträvade en mindre skala, variation och mer omsorg om närmiljön. Den *planerade variationen* kom att prägla områden som till exempel Kista, från andra hälften av 1970-talet.

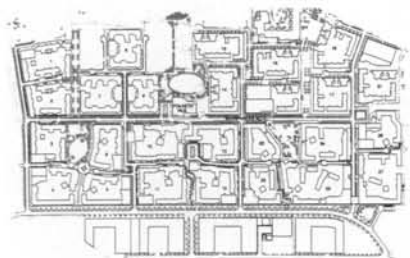
Attraktionskraften hos innerstadens kvartersbebyggelse har dock aldrig upphört. Under 1980-talet fick den något av en renässans som förebild och ideal vid planeringen av nya ytterområden. Vid byggandet av Dalen återuppstod storgårdskvarteren och inför planeringen av Skarpnäck gick utvecklingen vidare bakåt mot den klassiska rutnätsstaden. Stadsdelen Minneberg vid Ulvsundasjön är från andra hälften av 1980-talet. Här utgör planen en kombination av Enskededalens urbana element, ytterligare förstärkt genom en klassicerande symmetrisk uppläggning, och Kistas varierade hustyper, allt inklätt i postmoderna fasader. I Västra Smedshagen, som byggdes några år efter Minneberg,



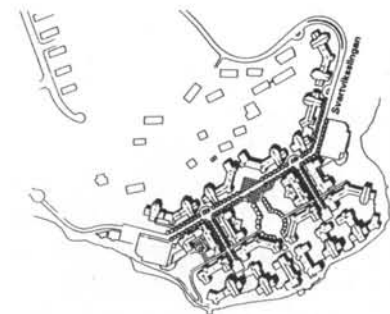
Kista. Situationsplan.



Dalen. Situationsplan.

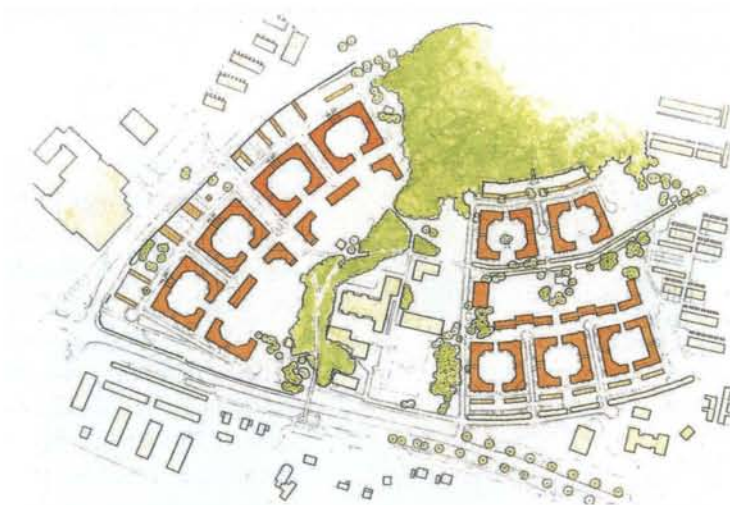


Skarpnäck. Situationsplan.



Minneberg. Situationsplan.

Västra Smedshagen. Situationsplan.





I Bagarmossen kompletterade Stockholmshem sina 50- och 60-talskvarter med ny bebyggelse nära centrum i slutet av 80-talet.

kan förebilderna sökas i 1940-talets grannskapsenheter formade till mer stadsmässiga kvartersbildningar.

Lagom inför nästa sekelskifte har alltså förra århundradets stadsbyggande, eller kanske främst dess stadsmässighet och stadsliv, blivit högst levande som eftersträvade men svåruppnåeliga förebilder. Modernismens förhärskande ideal med zonplanering där alla funktioner är separerade har övergetts.

Parallellt med de stora satsningarna på helt nya stadsdelar har under 1980- och 1990-talen även skett förtätningar och kompletteringar i befintliga områden. Här har den tillkommande bebyggelsen ibland givits friare gruppering och utformning, mer

anpassad till lokala förutsättningar och mindre till formalistiska mönster.

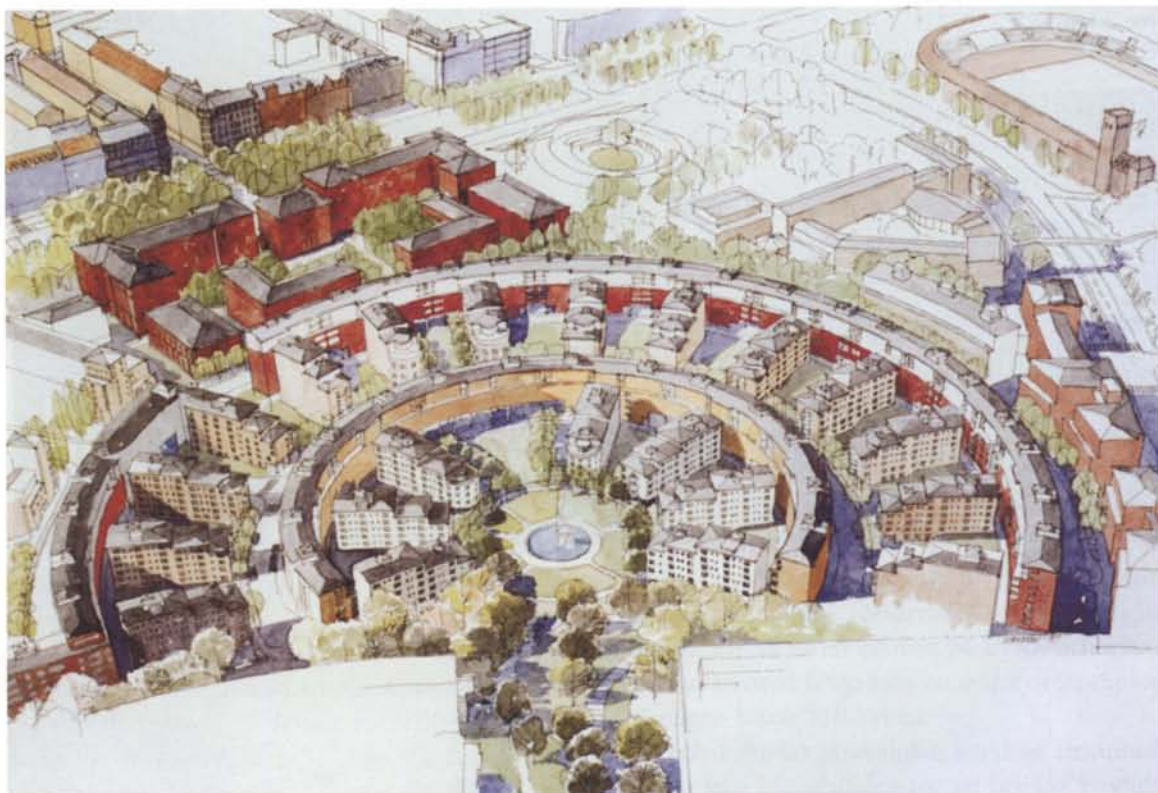
Inför framtiden

Det är fråga om staden som en god miljö att leva i utifrån olika perspektiv som måste samverka i en helhetssyn, såväl ett ekologiskt som ett socialt och ekonomiskt perspektiv. Agenda 21.

Med byggandet av Skarpnäck var förortsmarken slut, Stockholm var i princip fullbyggt. Efter ett sekel av kontinuerlig expansion framstår stadsbyggandet nu som kompletteringar, förädlingar och återanvändande. Hamn-, spår-, industri- och sjukhusområden i centrala lägen tas i anspråk för nya bostadskvarter. Attraktivast är de som ligger nära vatten. Tidigare verksamheter flyttas eller läggs ner om de inte redan är borta.

Vid FN's konferens i Rio de Janeiro 1992 antogs ett dokument, *Agenda 21*, som utifrån begreppet *långsiktigt hållbar utveckling* avses ge en tydlig inriktning för planering för framtiden på såväl översiktlig som lokal nivå. Stadsbyggnadskontorets *Översiktsplan 96* genomsyras av denna viktiga målsättning och i Stockholms Byggnadsordning från 1997 presenteras ett förhållningssätt till stadens framtida utveckling som bygger på kunskap och förståelse för nuvarande karaktärsdrag.

Vid Starrbäcksängen på Gärdet genomförde Stockholms hem 1990–92 ett av stadens större så kallade infill-projekt. Under våren 1999 kommer plansamråd att påbörjas för att komplettera kvarteret.





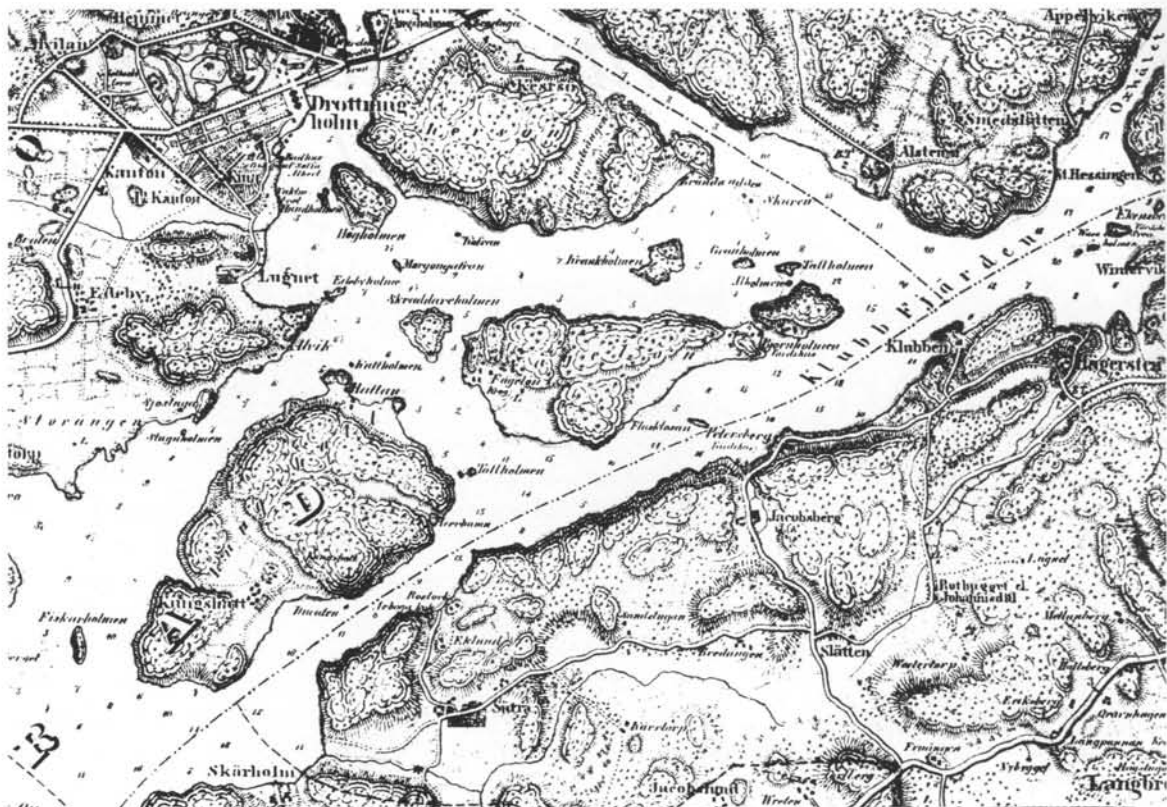
Sättras planering och bebyggande



Sätraaffären

År 1870 hade Sättraegendomarna genom änkefru Råfälts testamente tillfallit tre stiftelser med verksamhet bland stadens fattiga. Redan runt sekelskiftet började Stockholm stad göra stora markinköp i stadens närområden och grannkommuner för att säkerställa möjligheter till framtida expansion. Köpen fortsatte med varierande omfattning, 1931 förvärvades t ex Vårby gård och 1945 Skärholmen, för att nå en kulmen på 1950- och 1960-talen. Söder om staden återstod länge bara ett större orört exploateringsområde, nämligen Sättras 510 hektar.

I översiktsplaner och 1952 års generalplan föreslogs att tunnelbanan skulle fortsätta från Mälärhöjden för att betjäna bostads-



1800-talets topografiska karta visar ett omväxlande landskap med starkt kuperad terräng. Bebyggelsen fanns främst utmed Mälaren och intill den stora landsvägen. Del av Funcks karta från 1846.



Vid slutet av 1800-talet fanns fortfarande ett jungfruligt Mälalarlandskap med öppna fält, hagar, ekdungar, små torp, stugor och smedjor. I fonden skymtar Sättra gård. Foto: Lennart av Petersens, 1958, SSM.

bebyggelse i Sättra och på den mark staden hade köpt ännu längre ut. De tre stiftelserna var dock inte intresserade av att sälja sin egendom varför staden drev det till ett exproprieringsärende. Den exploateringsgrad man hade planerat gav ett beräknat tomtvärde på ca 11 miljoner kronor. Stiftelserna anlätade egna arkitekter som gjorde en alternativ plan med betydligt tätare bebyggelse vilket skulle medföra ett tomtvärde på ca 58 miljoner.

Inför riskerna med en lång utdragen juridisk process förlikades staden och stiftelserna våren 1961 om ett avtal som innebar att staden betalade 30 miljoner kronor. Ett sidoinslag i uppgörelsen var att privata byggherrar åter släpptes in på stadens mark, från vilken de varit utestängda ett antal år. Några av byggbolagen kunde även genom sina bankförbindelser hjälpa staden med finansieringen av köpet. Som tack för hjälpen erhöll de byggeräten till nära hälften av marken i Sättra.

Samtidigt uppmärksammades i pressen en annan så kallad affär då Stockholm och Huddinge gjorde upp om ändringar av kommungränsen. Markområden i Vårby och Skärholmen som Stockholm redan var ägare till införlivades även administrativt med staden. Huddinge fick för sin del köpa resterande delar av Vårby av staden för ett synnerligen facilt pris.



Stockholms fastighetsborgarråd Joakim Garpe och "Huddingekungen" Nils Eliasson med måttband ute i Vårbyskogen för att mäta upp den nya kommungränsen. Teckning av H Eriksson. Ur Mert Kebus bok *Det politiska spelet i Stadshuset*, 1968.

Genom Sättra och Vårbyaffärerna öppnades vägen för fortsatt expansion inom stadens gränser mot sydväst. De områden i Botkyrka som Stockholm köpte i början av seklet kunde nu bindas samman med Brännkyrka.

Miljonprogrammets föregångare

Sättra och Bredäng brukar genom sin form och storlek lite felaktigt hänföras till det så kallade *Miljonprogrammets* byggande. Beslutet om detta program togs av Riksdagen 1965 då Sättra och Bredäng redan var färdiga och inflyttade. Områdena kan ändå ses som förebådande vad som skulle komma.

Bostadsproduktionen hade under 1950- och början av 1960-talen stadigt ökat liksom rationaliseringen och industrialiseringen av byggandet. Inom varje led i processen, från program och projektering till byggande och förvaltning, blev skalan större och standardisering vägledande. Stadsplanemönstren kom allt mer att präglas av produktionsvillkor och funktionsuppdelning. Stort intresse knöts till trafikapparaten; bilfrihet, kollektivtrafikens dragning, säckgators längd, avstånd till parkeringsplats etc. Förebilder fanns i England och planeringen där av nya satellitstäder på 1950-talet. Karaktäristiskt för dessa är just långt driven trafikseparering och förutsättningen att varje familj har minst en bil.

Inom arkitekturen slog den internationella modernismen definitivt igenom. Regionala särdrag och anpassning till lokala förhållanden blev mer sällsynta inslag. Husbyggandet blev i allt större utsträckning ett monteringsarbete av fabriksstillverkade element.

Det synsätt som dominerade bostadsplaneringen under 1960-talet var djupt rotad i ett funktionalistiskt arv; man sökte en modell i det perfekta och konfliktfria systemet, bostadsområdet som en matematisk modell, där "lösningen" trillade ut bara man multiplicerade med rätt faktor. I ett sådant system är alla vinklar räta, alla gator raka och alla möjligheter för det oförutsedda att inträffa fullständigt eliminerade. Olof Hultin, *Arkitektur* 9/79.





Det höga skivhuset, som det finns tre av i Sättra, slog igenom i 1960-talets bostadsproduktion. Hela områden kom att bebyggas med enbart denna hustyp. För att bygga de stora husen krävdes att marken var plan varför ursprunglig natur och eventuella kullar sprängdes bort när så behövdes.



Trevånings lamellhus, som är den hustyp som dominerar i Sättra, fanns tidigare men utvecklades och rationaliserades under 1960-talet. Under perioden 1960–75 producerades 300 000 lägenheter i sådana hus, vilket utgjorde basen i flerbostadshusproduktionen under miljonprogrammets genomförande.



Lamellhuset kunde skäras i olika längder med likartad utformning oavsett läge. De ansågs stadsplanemässigt och miljömässigt enkla att hantera och kunde byggas utan hiss. Då hisskravet skärptes till att gälla även för trevåningshus upphörde produktionen nästan helt mot 1970-talets slut.

Rationalisering, optimering och kvantitativa mätmetoder blev viktiga verktyg för politiker och planerare. Synen på människa och miljö splittrades upp i mätbara egenskaper, som statistiskt uppfyllda skulle garantera det goda livet. Tillspetsat uttryckt kom utvecklingen kanske mer att avspegla administrativa strukturer, maktförhållanden och produktionsprocesser än människors behov och önskemål. I efterhand kan man också konstatera att bostäderna i det långa loppet inte blev billigare.

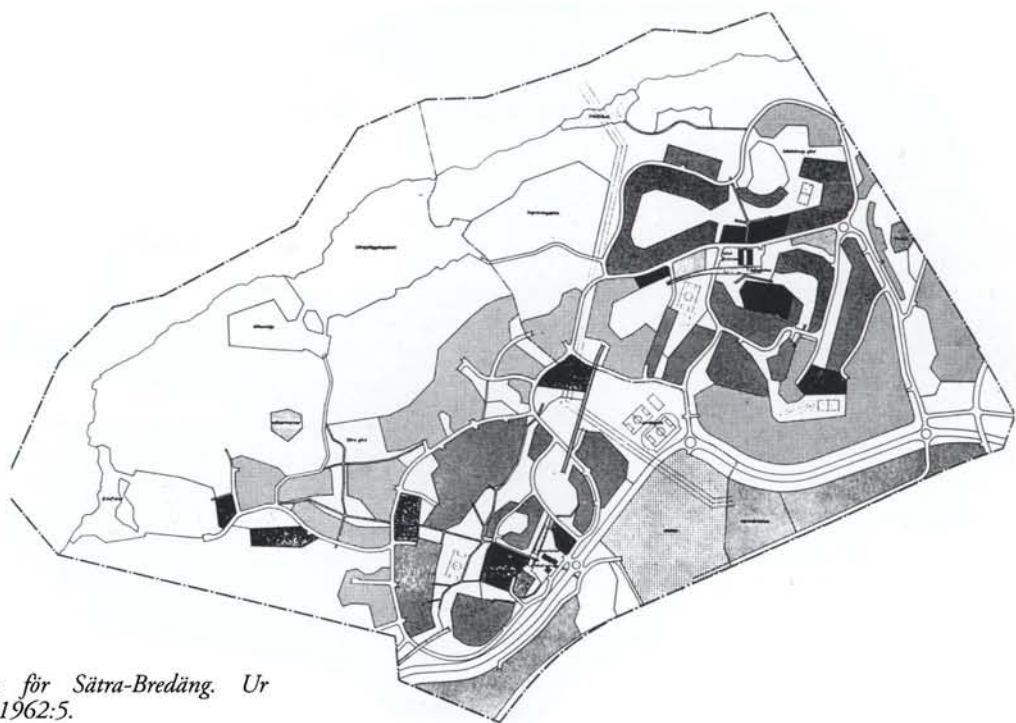


Sätra gränisar till stadsdelarna Bredäng och Skärholmen liksom till Mälaren och Huddinge kommun. Karta ur Stockholms gatunamn.

Generalplan

Det av alla urbaniseringstendenser ditills praktiskt taget orörda landskapet är ovanligt omväxlande med skogsklädda bergshöjder och trånga dalgångar. Mest kuperade är terrängpartierna längs mälarkusten där höjderna på sina ställen kan nå upp till 70 meter över havet, som vid Sätra berg.

Genom sätraöverenskommelsen fick staden ett område där man omgående kunde börja bygga bostäder. Redan några månader innan köpet var slutligt avklarat godkände stadsfullmäktige generalplanen i mars 1961 som sedan fastställdes av Riksdagen i januari 1962. Jordbruket lades ner och den 1 september samma år ägde byggstarten rum i Bredäng, d v s vid det gamla Bredinge



*Generalplanen för Sättra-Bredäng. Ur
Byggmästaren 1962:5.*



torp. Året efter framlades och fastställdes planen för Sättra som senare skulle komma att följas av Vårby och Skärholmen.

I generalplanen för Sättra-Bredäng räknades att fullt utbyggt skulle invånarantalet uppgå till 30 000 människor, vilket motsvarade en stad av Kalmars eller Sundsvalls dåvarande storlek.

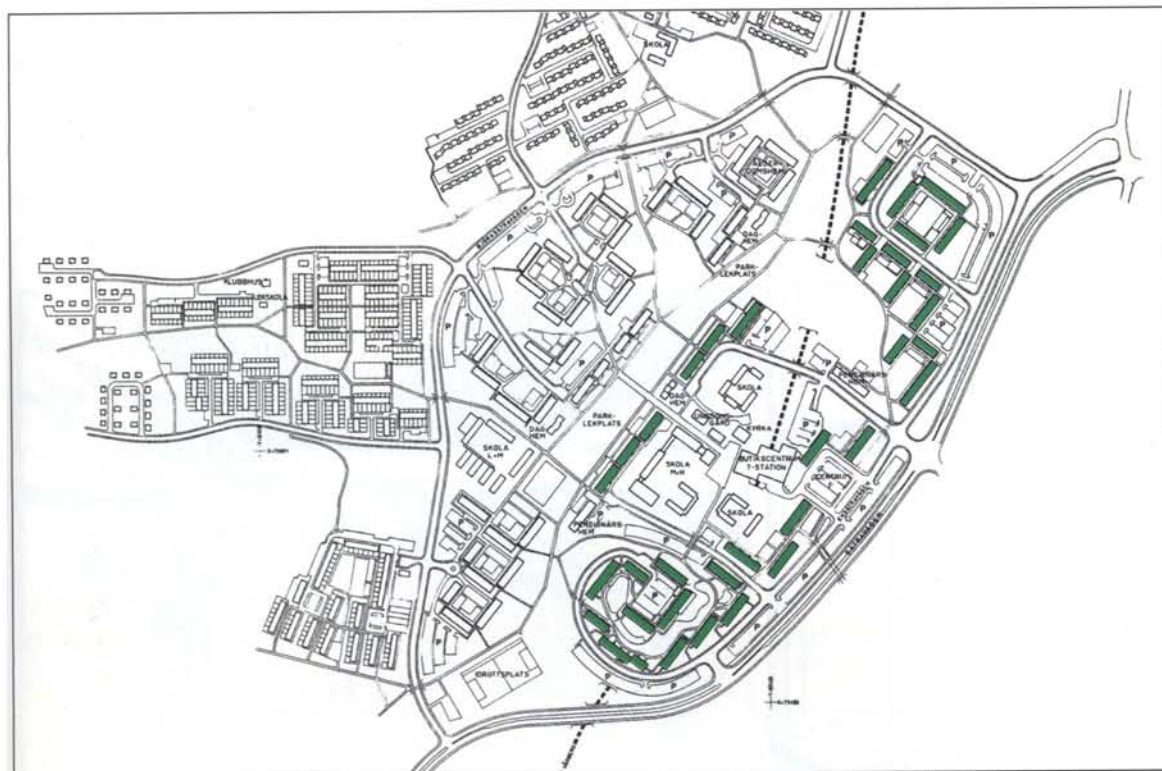
Utefter Mälaren redovisade planen ett några hundra meter brett bälte som skulle reserveras som naturområde för bad, båtuppläggning, tältning etc. Bostadsbebyggelsen grupperades i två stadsdelar, Sättra och Bredäng, med varsitt lokalcentrum med butiker och gemensamhetslokaler samt tunnelbanestation. Ett framtida regionalt storcentrum förutsågs längre västerut. Längs områdets sydostgräns löper Södertäljevägen, som redan då avsågs få motorvägsdimensioner varför en intern huvudled lades parallellt med anslutningar till lokalgatorna.

Stadsplan

Stadsplanen för Sättra framlades 1963 och året efter påbörjades byggandet av flerbostadshus, egnahem och ett stadsdelscentrum. De första inflyttningarna ägde rum 1964.

Stadsdelscentrumet planerades för tre stora snabbköp och ett tiotal kompletterande småbutiker, allt samlat i en egen byggnad

Illustrationsplan över Sättra, upprättad av VBB 1964. Stockholmsboms hus markerade med grönt.





med tunnelbanan inunder. Sättra centrum är historiskt så till vida att det blev Stockholms första inomhustorg. Arkitekten trodde i en tidningsintervju 1962 att det skulle bli ”i hög grad accepterat av husmödrarna”. Närmast centrumet lades tre höga skivhus, på som man tänkte då 8–11 våningar, med 300 smålägenheter varav en tredjedel var avsedda som pensionärsbostäder.

Från centrum drogs ett gångstråk mot nordost kring vilket grupperades skola, kyrka, församlingslokaler, ungdomsgård, barn-daghem med mera. I en båge runt centrumet och skivhusen lades kvarter med i huvudsak trevåningshus som i områdets ytterkanter övergår i småhusbebyggelse.

Genom området sträcker sig i nordöst-sydväst en 700 meter lång och 70–130 meter bred dalgång med bl a vackra ekbestånd som avsågs vara ett stort naturstråk som sätraborna enligt arki-

Illustration av det blivande shopping-centrumet, Stockholms första inomhustorg. VBB 1962.





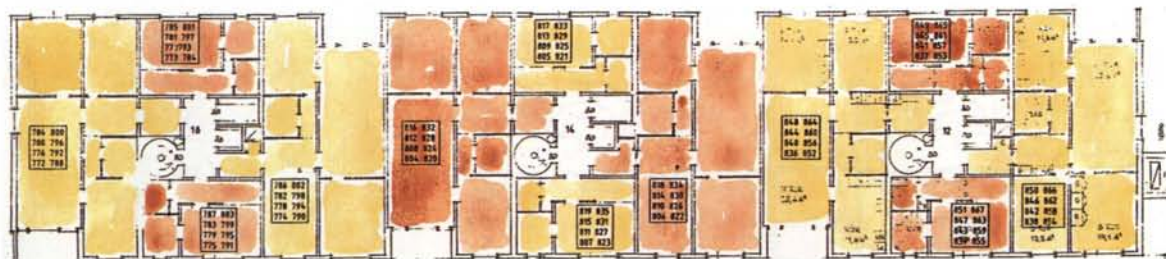
tekten skulle kunna vandra omkring i utan att störas av bilar eller liknande.

Vid planeringen lades stor omsorg på att uppfylla alla gällande normer för t ex vägstorlekar och trafikmängder, om avstånd mellan bostad och tunnelbana, mellan bostad och parkering, antal parkeringsplatser liksom strävan att så långt som möjligt separera gångstråk och biltrafik. Byggnadsstyrelsens normer dimensionerades efter en biltäthet av 400 bilar per 1 000 invånare vilket var styrande. I planen gjordes även en beräkning av parkeringsbehovets variation över tiden med ett bilbestånd på 160 bilar per 1 000 invånare 1960 som antogs öka till omkring 500 år 1990. Den faktiska siffran 1994 var i Sättra 250 bilar per 1 000 invånare.

Stockholmshems kvarter

Stockholmshems kvarter i Sättra utgörs numera av de tre skivhusen – Högsättra, samt Hjälmstättra väster om torget, Bysättra norr om och Eksättra och Aspsättra öster om torget. De sistnämnda kvarteren består huvudsakligen av trevånings lamellhus, som kan sägas vara det som karakteriserar Sättras bebyggelse även om skivhusen är de som syns mest utåt. När man skulle namnge gator och vägar fanns det få etablerade namn att knyta an till. I stället skapades ett antal ortnamn med -sättra som efterled. Enda undantaget utgörs av Borgmästare Skyttes Park.

Kvarteret Högsättra 4 vid Sättra torg. Fasad och våningsplan, Forsman Snellman arkitektkontor.

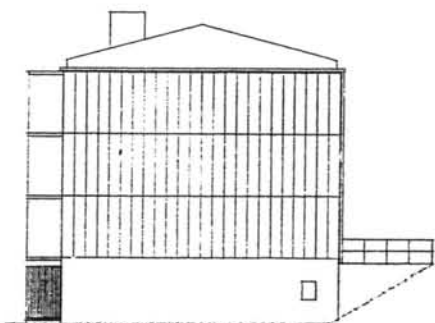
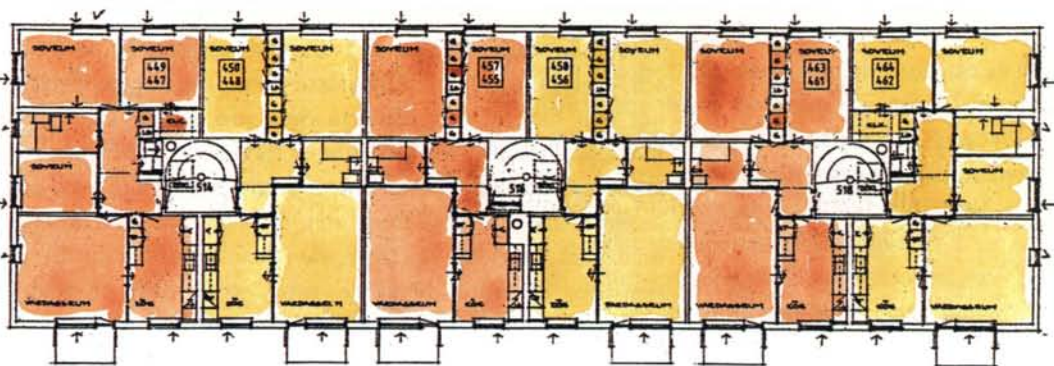


Kvarteret Hjälmsätra. Del av våningsplan, Byggnadsarkitektbyrån.



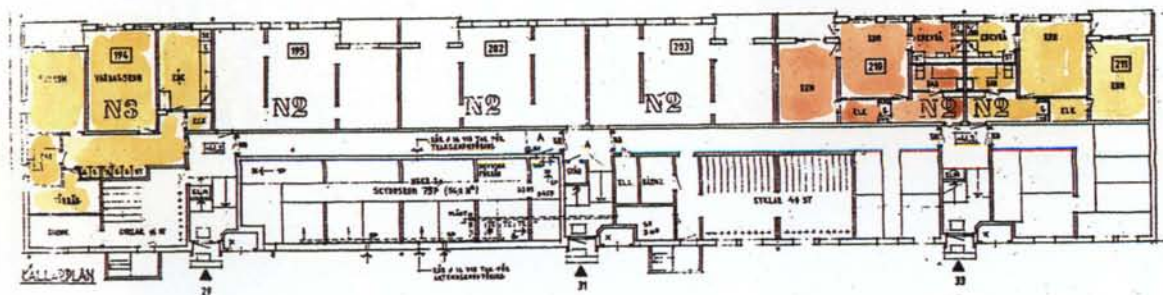
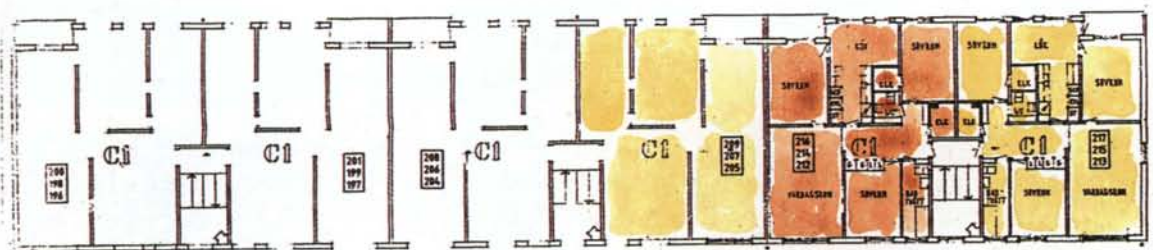
De tre skivhusen är alla ungefär 60 meter långa och 14 meter djupa och rymmer vart och ett kring 100 lägenheter. Varje hus är uppdelat i tre sektioner med varsitt trapphus. Planlösningarna är i princip identiska med fyra lägenheter per trapphusplan; två enkelsidiga enrumslägenheter i mitten och en större trerumslägenhet på vardera sida. Planerna präglas av effektivitet och produktionsanpassning, vilket även återspeglas i fasadernas våningshöga prefabricerade elementenheter.

Lamellhuskvarteren rymmer större variationer. Medan några präglas av samma produktion som skivhusen kan husen i Hjälmsätra mer liknas vid det sena 50-talets byggande. Ett exempel på detta är att i de sistnämnda husen har gavellägenheterna fått en extra kvalitet genom fönster på gavlarna vilket inte förekommer i de mer produktionsanpassade. Även sådant som terränganpassningen, de putsade fasaderna och ekportarna ger i Hjälmsätra associationer till 1950-talet.



Kvarteret Högsätra 1 vid Bysättravägen. Del av våningsplan, Forsman Snellman arkitektkontor.





*Kvarteret Aspsåtra. Del av våningsplan, N
H Winblad arkitektkontor.*

*Generellt är lägenheterna utrustade med
god 60-talsstandard, med väl möblerbara
rum, rejäla kök och är soliga och ljusa
med många fönster.*



Arkitekter

Stadsplanen för Såtra upprättades av Vattenbyggnadsbyrån, VBB, som även var arkitekt för centrumhuset. Företaget var på sin tid Sveriges och kanske Europas största tekniska konsultbyrå. År 1997 firade företaget sitt 100-årsjubileum, samtidigt som man blev uppköpta av ett annat mindre bolag.

De tre skivhusen liksom lamellhusen i Högsåtra och Bysåtra ritades av Tore Forsman och Ulf Snellmans arkitektkontor. Kvarteret Hjälmåtra ritades av Byggnadsarkitektbyrån efter första skisser av arkitekt Åke Porne. Arkitekt för de fjorton lamellhusen i kvarteren Eksåtra och Aspsåtra var Nils-Henrik Winblad. Liksom VBB har alla dessa upphört som självständiga arkitektkontor.



Sätra idag och i morgon



Stadsdelsnämndsreformen

Införandet av stadsdelsnämnder är en av de största reformer som genomförts i Stockholm. Sedan i januari 1997 är hela staden indelad i stadsdelsnämndsområden med ansvar för kultur, social service, omsorg, arbetsmarknad och skötsel av respektive stadsdel. De grundläggande målen med reformen är en fördjupad demokrati och ökad kvalitet och effektivitet i den kommunala verksamheten. På det lokala planet rivs murar mellan sektorsgränser för att samordna de resurser som finns.

I Skärholmen har man gått ett steg längre och funnit en naturlig uppdelning av området i fyra stadsdelar med sinsemellan olika karaktär; Vårby som är lite av gräddhyllan, Skärholmen med sin kommersiella puls samt Bredäng och Sätra med sina blandade boendeformer. Varje stadsdel har sin chef som finns nära och tillgänglig för invånarna.





Strandpromenaden runt Sättra. Teckning Olle Rydberg, 1998.

Natur och miljö



Sättra varv idag.

Sättra var fram till början av 60-talet en orörd landsbygdsidyll. Även idag är naturen och omgivningarna en av stadsdelens största tillgångar som ger rika tillfällen till friluftsliv. Sättraskogen med Sättra berg och dalgångarna ned mot Mälarens stränder drar besökare från hela regionen.

Man kan promenera längs Mälaren ända från Liljeholmen och Vinterviken ut till Vårberg. Vid Lyran nedanför Jakobsberg kommer man in på Sättra gårds gamla ägor. Jacob Graver arrenderade vid mitten av 1700-talet Ålgryte torp, lät bygga till det och döpte om det efter sitt eget namn. Gården förblev sommarbostad ända in på 1960-talet. Sedan dess förvaltas den av en förening som anordnar konstutställningar, musik och dans. Den kan även hyras för privata tillställningar.

Lyran byggdes 1867 som sommarboställe av byråchefen vid SJ, Carl Limnell. Under många år höll han och hans hustru Fredrika litterära och musikaliska salonger som gästades av tidens alla kulturpersonligheter. Efter Lyran passerar man Bellmans stenar, en samling mäktiga flyttblock från inlandsisens tid. Mälärhöjdsbadet är ett av många fina bad längs kuststräckan. Alldeles i närheten ligger Bredängs campingplats.

I backen ovanför Sättravik ligger ett gammalt varvsarbetarbostadshus. Efter varvets nerläggning på 1940-talet användes det som semesterbostäder fram till mitten av 1970-talet. Sedan stod det tomt ett tiotal år innan Fastighetskontoret, som är förvaltare, upplät det till ett konstnärskollektiv som ateljéer. På somrarna ordnar de även kurser och driver café.

Av det en gång blomstrande Sättra varf som nästan var ett eget samhälle finns nu bara några få byggnader och fundament kvar. Dagens småbåtshamn är däremot en av de större i trakten. Bakom det moderna klubbhuset ligger Rostock, en byggnad med anor från 1600-talet då den rymde en välkänd sjökrog. År 1878 blev den bostad för varvschefen för att senare bli sommarställe.



Sättra varfs gamla arbetarbostäder, idag konstnärsateljéer. Teckning Olle Rydberg, 1998.



En regnig lördagmorgon i juni 1997 planterades en blodlönn vid Sättrastrandsbadet. Trädet var en gåva från Stiftelsen Håll Sverige rent med anledning av att badet erhållit Blå Flagg-utmärkelsen. På bilden skakar Siv Lindahl hand med professor Graham Ashworth, ordförande i FEEE.

Smedstorp och Ekelund fanns även de redan på 1600-talet som torp under Sättra gård. Smedstorp är sedan länge borta men Ekelund ligger kvar vid vägen upp mot gården. Stockholms kennelklubb har sina lokaler där idag och dressyrskola på fältet.

På ett backkrön en bit efter varvet låg sedan 1830-talet en annan sjökrog, Arboga kök, som hade sin glanstid under ångbåtstrafikens dagar. Huset brann ner 1962 efter att länge ha använts som sommarnöje.

Promenadstråket fortsätter längs vattnet runt Sättraberget till Sättrastrandsbadet, långgrund och barnvänligt. Sommaren 1997 erhölet det som första bad i Stockholm utmärkelsen *Blå Flagg*. Denna är instiftad av FEEE som är en europeisk miljöorganisation med säte i Bryssel och finansiellt stöd från EU. För att kvalificera sig för utmärkelsen krävs att en lång rad krav på stranden och vattnets kvalitet uppfylls, på säkerhet liksom på hur badet och den omgivande naturen sköts.

Vid badets södra gräns rinner Sättraån ut. En gång rann ån genom hela Sättra men kulverterades till stor del när stadsdelen bebyggdes. Där den är öppen finns unika växter och ett djurliv som tyder på en frisk miljö. Det har lagts fram förslag på hur man skulle kunna gräva upp och frilägga ån ända uppe från Sättra centrum.

På andra sidan ån öppnar sig trädgårdarna runt Skärholmens gård. Dagens anläggning är från det sena 1700-talet då det gjordes till sommarnöje för välbeställda stockholmare. Tidigare låg



Sättraån. Teckning Olle Rydberg, 1998.





här ett torp som hörde till Vårby gård. Strandpromenaden fortsätter härifrån ut mot Johannesdals gård.

I översiktsplanen för Stockholms framtid föreslås att strandpartierna och Sättra skog skyddas enligt Naturvårdslagen. Hela området anses ha ett mycket högt värde, såväl naturmässigt som kulturhistoriskt. Det är ett av Stockholms få bevarade exempel på hur Mälärstränderna kunde gestalta sig före den industriella expansionen.



Arbete

Tidigare var varvet, tegelbruket på Kungshatt och i viss utsträckning jordbruket det som gav arbetstillfällena i Sättra. Idag har näringslivet tre olika strukturer. Dels finns industrietableringarna på andra sidan Skärholmsvägen, dels handeln vid centrum och dels en stor mängd småföretag, en och tvåmansbolag, runt om i området.

Enligt den officiella statistiken fanns det 1993 drygt 2000 arbetstillfällena i Sättra. Handel och kommunikationer utgjorde

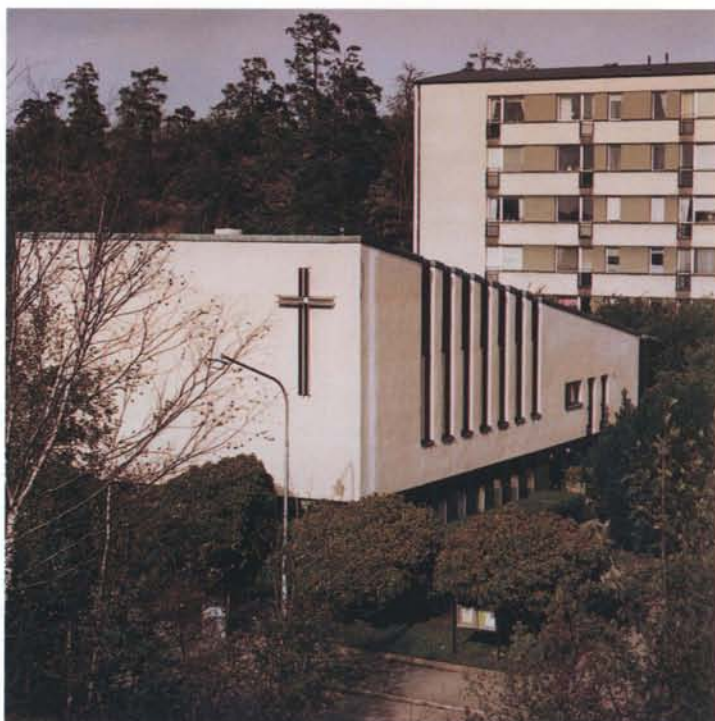
den största andelen och svarade för över 60%. Vård och omsorg liksom tillverkning och byggvaror var också av en betydande omfattning.

Fritid

Naturen, baden och småbåtshamnen erbjuder kanske de främsta fritidsaktiviteterna men även i övrigt finns ett tämligen rikt utbud av möjligheter. De lokala hyresgästföreningarna och pensionärsorganisationerna har studiecirklar och välbesökta sammankomster. Bland yngre har stallet och ridanläggningen blivit så populär att verksamheten behöver byggas ut. Som fritidsaktivitet, i betydelsen obetalt arbete, kan man även räkna allt engagemang i olika arbetsgrupper inom Ytterstadssatsningen.

Sätrakyrkan har funnits i stadsdelen från första början, med bred verksamhet för alla åldrar och grupper; kyrkans barntimmar, söndagsskola, ungdomsgrupper, bönegrupper och körer för alla åldrar.

Sätra gård stod länge öde och förstördes nästan helt av en brand 1966. Huset återuppbyggdes 1970 och inreddes till samlingslokal åt ABF men föga återstod av den ursprungliga interiören. Sedan några år disponeras gården av grekiskortodoxa kyrkan.



Sätrakyrkan ligger centralt mitt i stadsdelen.



Sättagård idag. Exteriört förändrades gården något vid återuppbyggnaden efter branden 1966.

Den ideella arbetsgruppen Erfarenhetsverkstan kom till i samband med Stadsförnyelsekampanjen i början av 1980-talet med syftet att initiera olika verksamheter bland de boende och i skolorna i Sättra. Med skiftande intensitet och organisation över åren drivs fortfarande en rad olika aktiviteter och servering.

På den gamla fotbollsplanen vid Sättra IP har Sveriges tredje inomhusarena för friidrott byggts och invigdes sommaren 1998. Från början var tanken att Sättra Hall skulle rymma badmintontävlingarna vid ett eventuellt OS i Stockholm. Nu är den byggd för att klara alla grenar i friidrott, d v s även spjut, diskus och slägga som kräver mycket utrymme. Med måtten 96 x 96 meter och 22 meters takhöjd är det en av stadens större idrottshallar

Th. Sättra stall och nedan Sättra Hall.



och kommer att utnyttjas till vardags av ett 40-tal idrottsföreningar. På 1970-talet när Anders Gärderud kämpade för världsrekord och OS-guld lade han ofta sina träningsläger till Sättra IP. Han fick då ensam disponera idrottsplatsen som stängdes för andra, till mångas förtret.

Under Kulturhuvudstadsåret har Stadsteatern och Parkteatern haft teaterverksamhet och föreställningar i Sättra som lockat många intresserade. Mer kuriosa, men som gjort Sättra känt över hela landet, är att TV-serien *Tre Kronor* till stora delar spelats in med Sättra som hemorten Mälardalen.

Centrum

Sättra centrum har varit föremål för många diskussioner och förslag till hur det skulle kunna förnyas. En gång Stockholms första inomhusorg med en mångfald av affärer har det under lång tid fört en tynande tillvaro med allt hårdare konkurrens från allt fler närliggande stormarknader.

Förslag för torget har utarbetats av såväl en lokal arkitektgrupp genom Ytterstadssatsningen som av andra arkitektkontor på uppdrag av berörda fastighetsägare och intressenter.

Ett av Arken arkitekters förslag, som bearbetats i olika etapper och former, går ut på att lyfta av torgets tak och bygga på affärs- husen med bostadsvåningar. Samtidigt föreslås upprustning av hela miljön och att alla förändringar utformas med uttryck för en ekologisk anpassning. I förslagets förlängning finns även idéer om hur de stora skivhusen skulle kunna bearbetas för att ge dem



Illustrationsskiss på möjlig förnyelse av Sättra centrum med nya bostadshus och utan tak över torget. Bild Peer-Ove Skånes, Arken arkitekter, 1998.

en annan skala, bostadskvarter på parkeringsplatsen framför centrum, Skärholmsvägen som en boulevard kantad av bebyggelse liksom tankar om hur Sättra centrum växer över vägen till Segeltorp.

Huvudsyftet med förslagen är att i Sättra skapa ett trivsamt och levande centrum med en blandning av nya bostäder och verksamheter, med fler människor som bor där och känner det som sitt, fler som arbetar där och fler som passerar till och från tunnelbanan och ger handeln och serviceutbudet ett större underlag.

Sättra har en unik natur, bra kommunikationer, innerstan nästan inom synhåll och borde med sådana goda förutsättningar kunna bli en av de attraktivaste förorterna, både för boende och näringsliv. Ännu finns inga beslut fattade och det är många berörda parter, allt från hyresgäster, boende, fastighetsägare och näringsidkare till Stadsbyggnadskontoret, Gatu och Fastighetskontoret och Stadsmuseet som har synpunkter. Diskussionerna och processen kring Sättra och dess centrum och framtid kommer med all säkerhet att gå vidare.



Sättra centrum. Skärmväggen till vänster med sina buktande konvexa och konkava former utfördes av Eva Lange, Marie Stenqvist och Nicke Rosén.

Ytterstadssatsningen

Ytterstadssatsningen i Stockholm startade 1994 med syftet att möjliggöra upprustning och förnyelse och vända den negativa utvecklingen av många av stadens förorter. Finansieringen delades av staden och de tre kommunala bostadsbolagen. I programförklaringen *sades att en god yttre miljö är en viktig faktor för att skapa goda uppväxtvillkor samtidigt som det bidrar till större självkänsla och ansvarstagande för det egna området*. Det är de boende genom lokala samverkansgrupper i varje stadsdel som ska initiera förändringar och man såg det ursprungligen som en långsiktig satsning över många år.

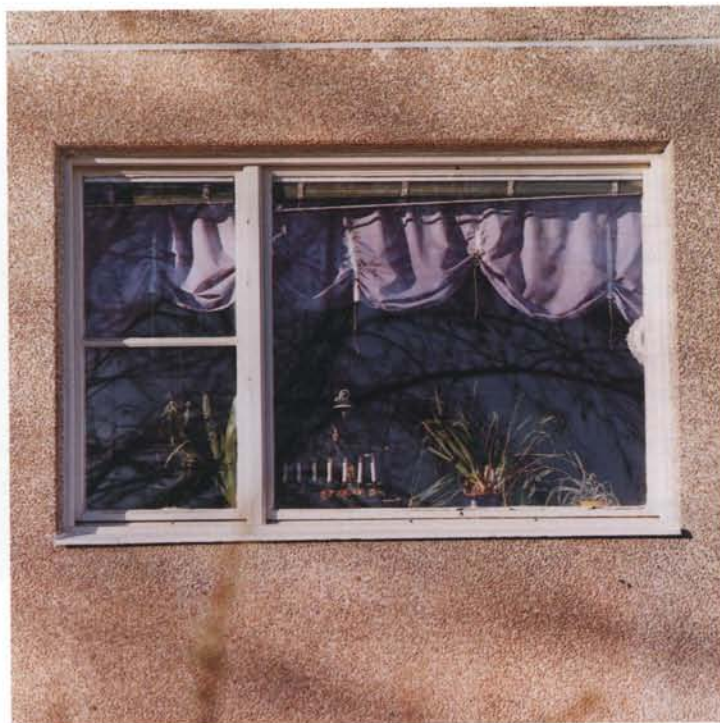
Sätra kom in i Ytterstadssatsningen våren 1997. Ett antal aktiva grupper har bildats kring olika projektuppslag. Den största enskilda frågan hittills har varit Sätra centrum och olika förslag hur torget ska kunna vitaliseras. Sättrastrandsbadets upprustning har kommit till stånd genom satsningen. Några av Stockholms hems gårdar har också rustats upp efter förslag från hyresgäster. Andra arbetsgrupper jobbar med Sättravik och de gamla varvsbyggnaderna, kring möjligheterna att göra det till ett kulturcentrum, med upprustning av Sättradalsparken och Sättraskolans gård.

Några projekt är genomförda, för andra finns det långt gångna konkreta förslag medan en del ännu är uppslag på ett diskussionsstadium. Hösten 1998 fanns det 16 aktiva arbetsgrupper som bearbetade olika frågor.





Boende och bostäder



Sätrakulturen

Skärholmen med Vårberg, Bredäng och Sättra är till sin helhet ett tämligen homogent område med ca 30 000 invånare. Av dessa bor ca 5 800 i Sättra som är den stabilaste av de fyra stadsdelarna. Bidragande orsaker till detta är Sättras mer varierade befolkningsstruktur och bostadsbestånd. Möjligheterna är goda att byta såväl bostadsstorlek som bostadssort. På äldre dagar kan man även få plats på servicehus eller inom äldreomsorgen utan att behöva flytta så långt. Sättra är också den av stadsdelarna som ligger närmast genomsnittet i Stockholm vad gäller olika socioekonomiska parametrar som andel förvärvsarbete, inkomster, omflyttningar etc.

Sättra har alltid präglats av att det är en barnrik stadsdel, idag är var fjärde sätrabo under 19 år. Med en väl utbyggd barnomsorg, låg-, mellan- och högstadieskola som är en av de större i regionen och nära till gymnasiet i Skärholmen kan barnfamiljer bo kvar länge.





Ur- och skurdagiset är mycket populärt. Med Friluftsförbundet bakom ryggen startades det i Sättra för 5–6 år sedan av ett gäng tjejer som själva vuxit upp i stadsdelen. Det arbetas kontinuerligt med att få en allt bättre barnomsorg. Det finns också många oerhört aktiva och engagerade föräldrar som går ihop och gör saker gemensamt. Runt barnomsorgen och skolan bildas det sociala kittet som binder folk samman i ett finmaskigt nät.

Om man idag kan tala om en speciell *Sättrakultur* är det nog i det här sammanhanget den finns, och som gör att folk gärna bor kvar i Sättra, länge. En av dessa som bott länge i Sättra är gamle hockeylegenden Roland Stoltz. Sex gånger svensk mästare med Djurgården och tvåfaldig världsmästare hör han till Sveriges främsta hockeybackar genom tiderna. Två andra sättraprofiler som länge varit stadsdelen och Stockholms hem trogna är Maryanne och Arne.

Maryanne

Maryannes första kontakt med Sättra kom redan på 1950-talet. Raggargänget på Söder samlades ofta vid Gateau på Ringvägen eller Triangeln på Götgatan för att sedan dra ut till Sättragården för att fika och umgås.

Ett tiotal år senare, fortfarande på Söder men trångbodd med man och barn i en etta, fick familjen erbjudande om att välja någon lägenhet i Sättra. Första adressen blev Eksättravägen där de flyttade in i en trea 1964 medan gården ännu var en lerig arbetsplats. Sedan dess har man hunnit med ytterligare fyra lägenheter i Sättra, alla i Stockholmsshems hus. Maryanne beskriver sig själv som en sann stockholmshemspatriot och har aldrig haft någon tanke på att lämna vare sig stadsdelen eller bolaget.

I takt med familjestorlekens växlingar skiftade man bostad. Nu när båda barnen är utflugna bor Maryanne och hennes man i en lättillgänglig marklägenhet i "borgen". Det var tidigare en dagislokal men som för fyra år sedan byggdes om till bostad med stor egen uteterrass med tak och infravärme. Även tomtmarken utanför gjordes i ordning och inifrån det öppna köket-varldagsrummet känns det som att bo i ett radhus. Golvvärme i badrummet, specialkakel där och i köket liksom speciella tapeter var sådant man själva lade till vid ombyggnaden.



Varje morgon kommer grannens rotweiler till gränden för att få en korbbit eller om det vill sig riktigt väl en köttbulle.

Tidigare pendlade Maryanne in till Stockholm varje dag. Numera tycker hon att hon blir totalt slut av en dag där, av stressen och jåkten som inte alls finns om man handlar i Skärholmen eller Bredäng. Den försämrade servicen i Sättra är väl den största förändringen i stadsdelen sedan man flyttade hit. Den sättraanda som en gång fanns tycker hon också har försvunnit, menar att många numera drar sig för att säga att de kommer från Sättra.

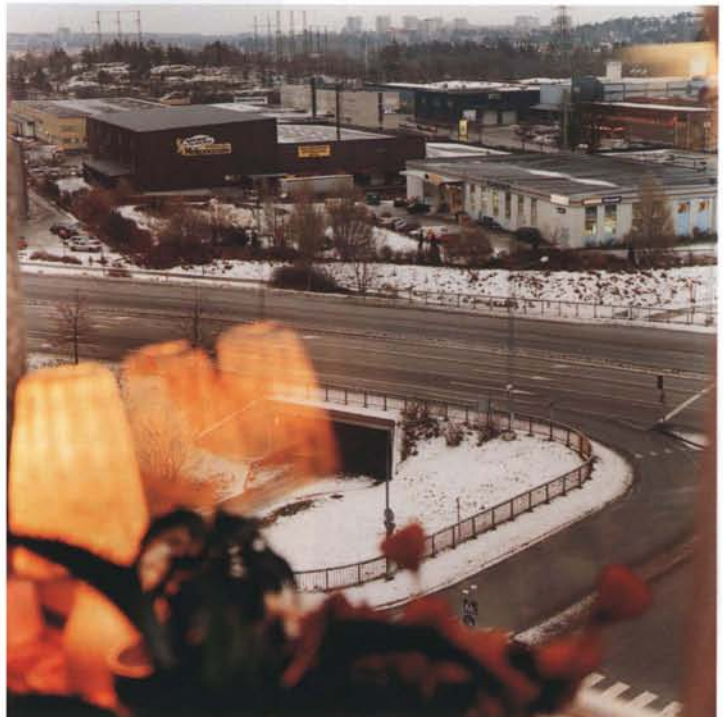
En stor del av sin tid ägnar Maryanne åt uppdraget som ordförande i Aspsättras Lokala Hyresgästförening. Hon följer därför aktivt allt som sker i stadsdelen och har synpunkter på det mesta. Dummaste förslaget hittills är enligt Maryanne utan tvekan planerna på att sälja ut Stockholmshem.

Arne

När det gäller Sättras och Stockholms historia kan Arne det mesta. Under flera år arbetade han för ABF varför utbildningsfrågor ligger honom varmt om hjärtat. Många är också de som lyssnat till hans föreläsningar om trakten, deltagit i studiecirkelar eller åkt med på de bussturer runt staden han arrangerat och guidad. Arne hör till den sorts människor som alltid engagerat sig för sin omgivning och sina medmänniskor, i ABF, i PRO, i Hyresgästföreningen liksom i stadsdelsförvaltningens förtroenderåd för att nämna något.

Åren 1970–76 bodde Arne med familj i det lilla huset vid Sättra gård, det som en gång varit säteriets kök. Där skötte han vid sidan av ordinarie arbete uthyrningen av gården för ABF's räkning. Mycket kan berättas om den tiden, Arne minns gärna den augustidag 1971 då han uppvaktades av en delegation om tre 10–12 åringar. De ville boka in gården för Örnens IK's 1-årsjubileum. De fick ha sin fest för 40–50 barn och återlämnade sedan lokalen i perfekt skick, inte en smula fanns kvar.

Sedan flyttade familjen till en lägenhet på åttonde våningen i ett av höghusen med en makalös utsikt in över Stockholm, Kaknästornet och Globen. På röken från skorstenarna i Högdalen kan Arne varje morgon se vad det är för väder, i alla fall åt vilket håll det blåser.





I trappuppgången är det inte mer än 7–8 av hyresgästerna som bor kvar sedan man flyttade in. Det motsvarar ändå en fjärdedel vilket över en period på mer än 20 år är rätt mycket. Framför allt är det smålägenheterna, som ursprungligen var avsedda som pensionärsbostäder, som haft stor omflyttning.

På det stora hela anser Arne nog att Sättra förblivit tämligen oförändrat över tiden. Som engagerad och aktiv inom många områden har Arne också syrliga kommentarer till en del av det som händer i stadsdelen. Stockholmshem får dock en eloge för sin skötsel och snabba service vid fel etc. Samtidigt ser han att det är först nu efter 30 år som man börjat rusta upp husen lite mer än bara akutinsatser.

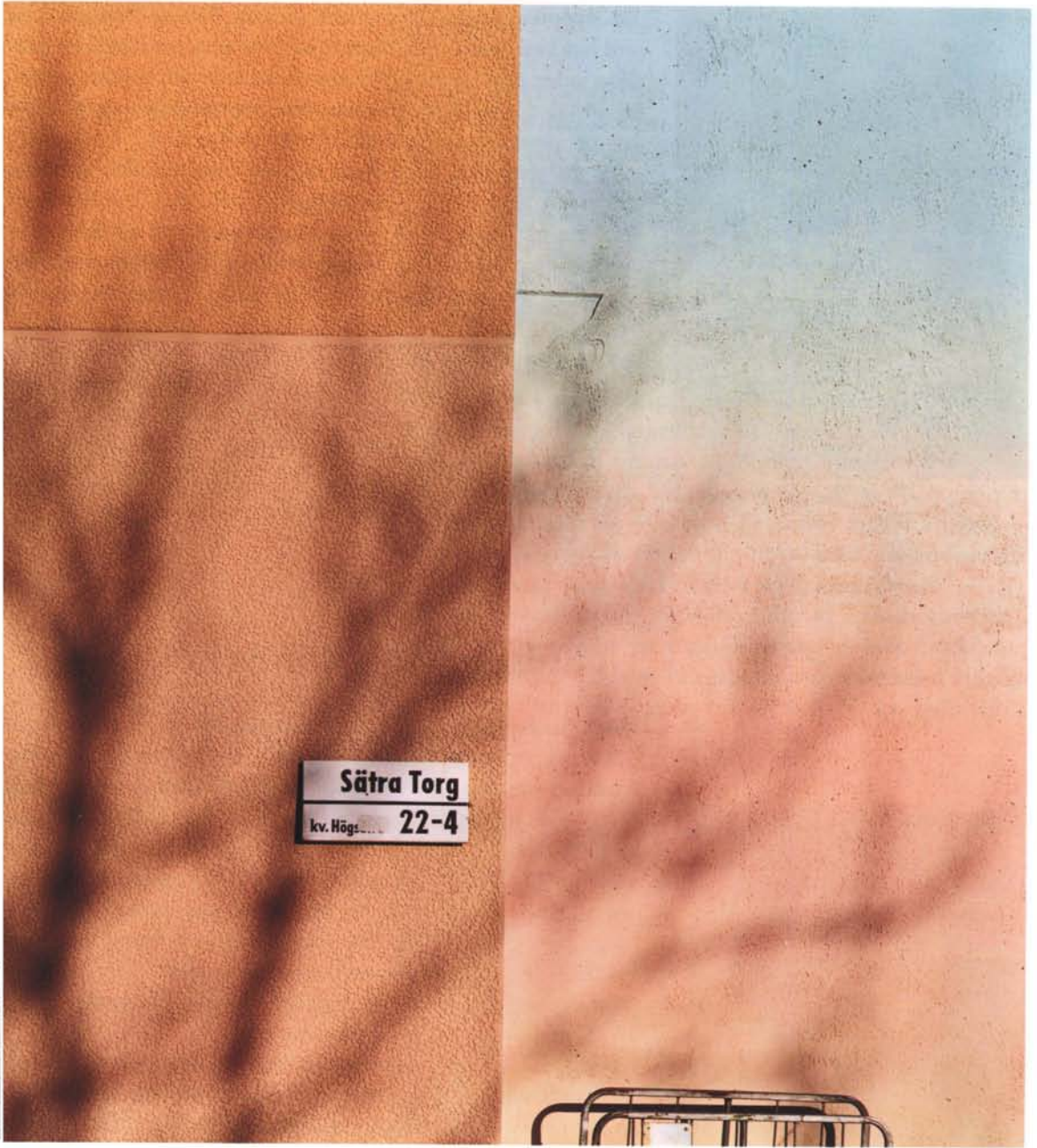
Upprustning och förnyelse

Inom Stadsdelsnämnden, Ytterstadssatsningen, bostadsbolagen och fastighetsägarna liksom bland de boende förs hela tiden diskussioner om förnyelse och upprustning av såväl delar som hela Sättra. Sådant som varit på tapeten är att bygga bostäder längs Skärholmsvägen, kanske till och med flytta den varigenom man skulle få plats med så mycket som 1 100 nya lägenheter. Ett annat välbekant förslag är att bygga bostäder ovanpå centrumbyggnaderna. I Lövsättra har diskuterats att bygga ett antal mindre villor. Mest konkret och redan beslutat i de politiska nämnderna är byggandet av drygt hundra bostadsrättslägenheter invid centrum på Kungssätraskolans tomt.

Även om Stockholmshems hus och kvarter i Sättra rymmer stora variationer är de homogena så till vida att samtliga är byggda inom en och samma korta tidsperiod, 1964–65. Det betyder att allt var nytt samtidigt och att allt börjar visa behov av upprustning samtidigt. Skälen för upprustning och förnyelse kan vara olika, som energibesparing, för miljö, hälsa och inte minst för den allmänna trevnaden skull.

En del åtgärder är redan genomförda eller påbörjade, som tilläggsisolering och tätning av några lamellhuskvarter och den pågående PCB-saneringen av höghusen där all fogmassa nu bytts. I några kvarter har gårdarna rustats upp. Aktuellt att påbörja 1999 är omfärgning av höghusen och några lamellhuskvarter, liksom att bygga om entrépartier i höghusen.





Under 1999 gjordes studier av olika färgsättningar av höghusen.

Siffror och fakta



Sätra



När hela Skärholmenregionen, med förutom Skärholmen, Bredäng, Sätra och Vårberg, stod färdigt i slutet av 1960-talet bodde sammanlagt nära 40 000 människor i stadsdelarna. Sedan dess har antalet successivt minskat för att under senare år ha stabiliserat sig kring 30 000, vilket prognosmakarna spår kommer att förbli tämligen oförändrat in på nästa sekel.

Folkmängden i Sätra har under samma period minskat från drygt 7 000 till 5 697 personer. Nästan var fjärde sätrabo är under 20 år medan en femtedel har uppnått pensionsålder. Omkring 1 200 personer hade sin arbetsplats i området 1993.

Enligt Stockholms statistikbyrå fanns det 1994 2 737 bostäder i Sätra, varav 549 i småhus och resten i flerbostadshus. Mer än 90% byggdes före 1970 och något mer än hälften av allmännyttiga bostadsbolag.



Stockholmshem i Sättra

Stockholmshem äger och förvaltar 37 bostadshus i Sättra. Sammanlagt är det 84 654 kvadratmeter bostadsyta fördelat på 1195 lägenheter. Av lägenheterna är 472 på två rum och kök eller mindre, 566 är trerumslägenheter medan resterande 157 är större. Förutom bostäder förvaltar bolaget nära 4 000 kvadratmeter lokalyta samt drygt 1 000 garage- och parkeringsplatser. Samtliga Stockholmshems fastigheter i Sättra byggdes åren 1964–65.

Ett kapitel som detta blir mycket sifferexercis vilket inte ger hela bilden av Stockholmshems roll i Sättra. Som största fastig-



hetsägare har man visat ett aktivt och positivt intresse för stadsdelens utveckling. Utomståendes röster är att bolaget tagit ett stort socialt ansvar i frågor som att ge ungdomar möjligheter att bo kvar i området när de flyttar hemifrån, att ge etablerade och nya företag bra affärsvillkor, att upprusta gårdarna i samarbete med hyresgäster och Ytterstadssatsningen liksom i diskussioner med Stadsbyggnadskontoret och andra intressenter kring framtiden för Sättra torg.



Jämnräcke utfört av skulptören Lasse Cederberg.

Stockholmshem



Stockholmshem bildades 1937 och är landets näst största bostadsbolag. Vi ägs av Stockholm stad. Företagets affärsidé är att långsiktigt äga och utveckla bostäder i Stockholm för dem som väljer en prisvärd och modern hyresrätt som boendeform. Årsomsättningen är ca två miljarder kronor och våra fastigheter har ett bokfört värde på ca åtta miljarder kronor.

Fastighetsbeståndet på närmare 600 fastigheter är jämnt fördelat över Stockholm och rymmer lika många hus som en medelstor svensk stad. Det innebär att vi året runt, dygnet runt förvaltar ca 35 000 lägenheter och över 3 500 lokaler fördelade på två miljoner kvadratmeter och lika mycket markområden.

Som första bostadsbolag i landet erbjuder vi våra hyresgäster att själva måla, tapetsera och sköta om golven eller att köpa dessa tjänster av oss. Poängen är att hyresgästen kan påverka sin hyra och sätta en individuell prägel på sitt hem. Våra hyresgäster erbjuds också möjligheter att kunna byta sin lägenhet via den interna

kön för att på så sätt nå sina drömmars bostad.

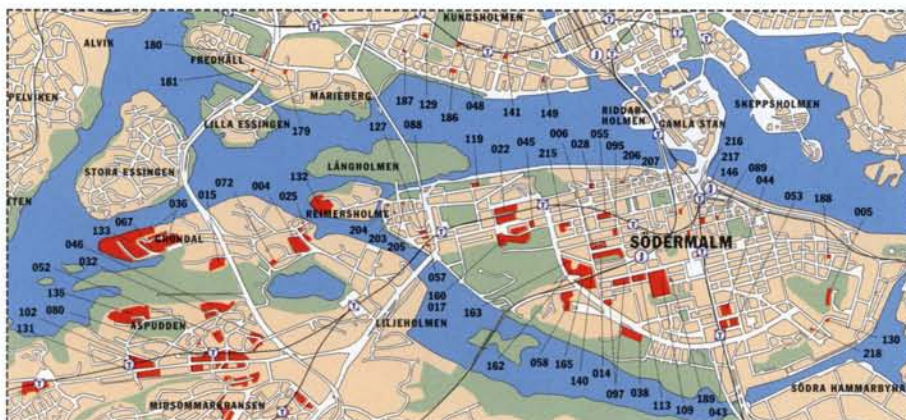
För den som strävar efter att bli sin egen har vi ett förmånligt "Starta eget"-paket där vi erbjuder en låg hyresnivå på lokaler och rådgivning inför nyföretagandet.

Stockholmshem har redan från början månat om att satsa på kultur och konstnärlig utsmyckning. Nästan alla områden pryds av konstverk och i samband med att vi renoverar kompletterar vi med ny konst för att förstärka hyresgästernas identifiering med sitt område.

Miljöfrågorna kommer att spela en betydelsefull roll inför 2000-talet. Vi förnyar därför fastigheterna på så sätt att hyresgästerna skall kunna flytta tillbaka och försöker även återvinna så mycket som möjligt. Vid såväl renoveringar av äldre hus som vid nyproduktion används miljöriktiga material.

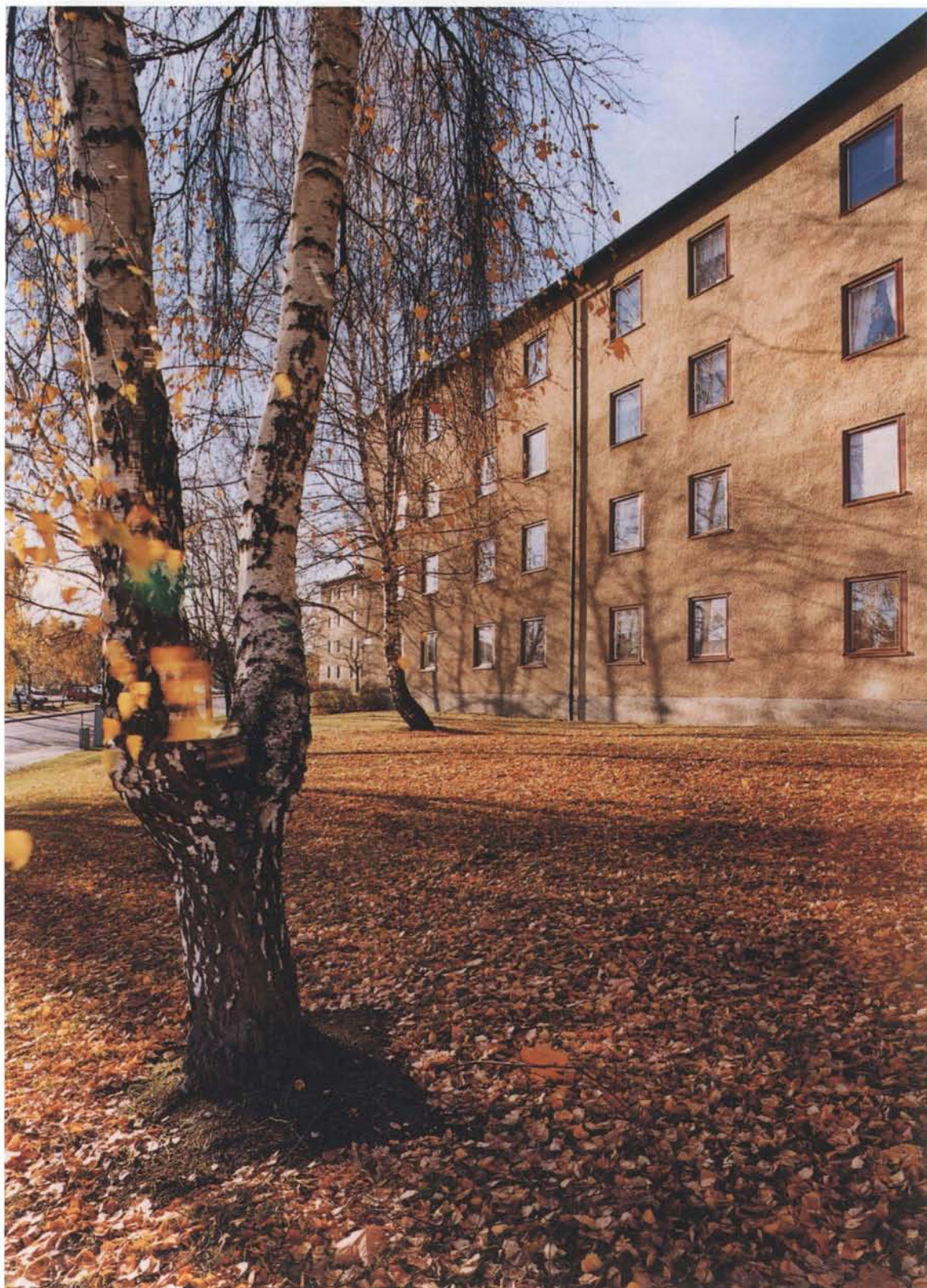
Stockholmshem har med tiden övergått från att vara stor bostadsproducent till att bli en utpräglad serviceorganisation med stort ansvar för hyresgästernas välbefinnande.



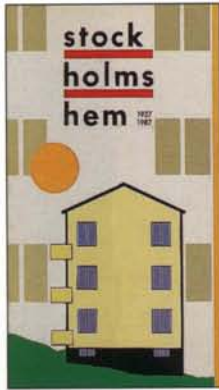


STOCKHOLMSHEMS FASTIGHETSINNEHAV

Stockholmshems 35.000 lägenheter är fördelade på 167 områden av varierande storlek.



Litteratur



Den som är intresserad av att läsa mer bör besöka biblioteket i Bredäng. Där kan man dels hitta litteratur om Stockholm i allmänhet, dels material om Skärholmen och Sättra. Mycket av det som använts som underlag för den här skriften återfinns på biblioteket. Äldre foton har lånats från Faktarummet på Stockholms Stadsmuseum, SSM. Deras bildarkiv och bibliotek utgör en oöverträffad kunskapskälla för alla stockholmsintresserade.

Stockholms hem 1937–1987
Jubileumbok, AB Stockholms hem 1987.

Brännkyrka genom tiderna I–III
J A Widegren, 1941–1974.

Före Skärholmen
Henrik Ahnlund, Hägerstensbygden Nr 2 1968.

Sättra Gård i historiens ljus
Harry Hansson, Hägerstensbygden 1981.

Mälardalens med omnejd
Bo G Hall, 1986.

Säterier och gamla gårdar i Stockholmstrakten
Gösta Selling, 1977.

Krogarnas Stockholm
Bengt Järbe, 1971.

Det går an
Carl Jonas Love Almqvist, 1838.

Söder om tullen
Per-Anders Fogelström, 1969.

Söder om Söder
Från Årsta till Farsta
Olle Rydberg, 1977 och 1979.

Storstockholms bebyggelsehistoria
Ingemar Johansson, 1987.

Stockholms gatunamn
Stahre, Fogelström, Ferenius, Lundquist, 1992.

Stockholms årsringar
Magnus Andersson & Nino Monastra, 1998.

Den växande staden, Stockholms bebyggelse- och naturhistoria
Nils-Erik Landell, 1992.

Planering för Stockholm 1923–1958
Göran Sidenbladh, 1981.

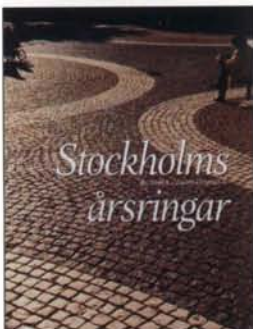
Så byggdes husen 1880–1980
Björk, Kallstenius, Reppen, 1983.

Arkitektur 1-69, 9-79, 7-80

Arkitekturmuseets årsbok 1996. En miljon bostäder.

Stockholm inför 2000-talet. Samråd inför förslag till Översiktsplan 96

Stockholms byggnadsordning
Stockholms Stadsbyggnadskontor, 1995 och 1997.



Sättra



Stockholmshem

AB STOCKHOLMSHEM · HORNSGATAN 128 · BOX 9003 · 102 71 STOCKHOLM
TEL 08-658 05 00 · FAX 08-669 93 86 · epost@stockholmshem.se · www.stockholmshem.se



Ingår i koncernen
Stockholms Stadshus AB.