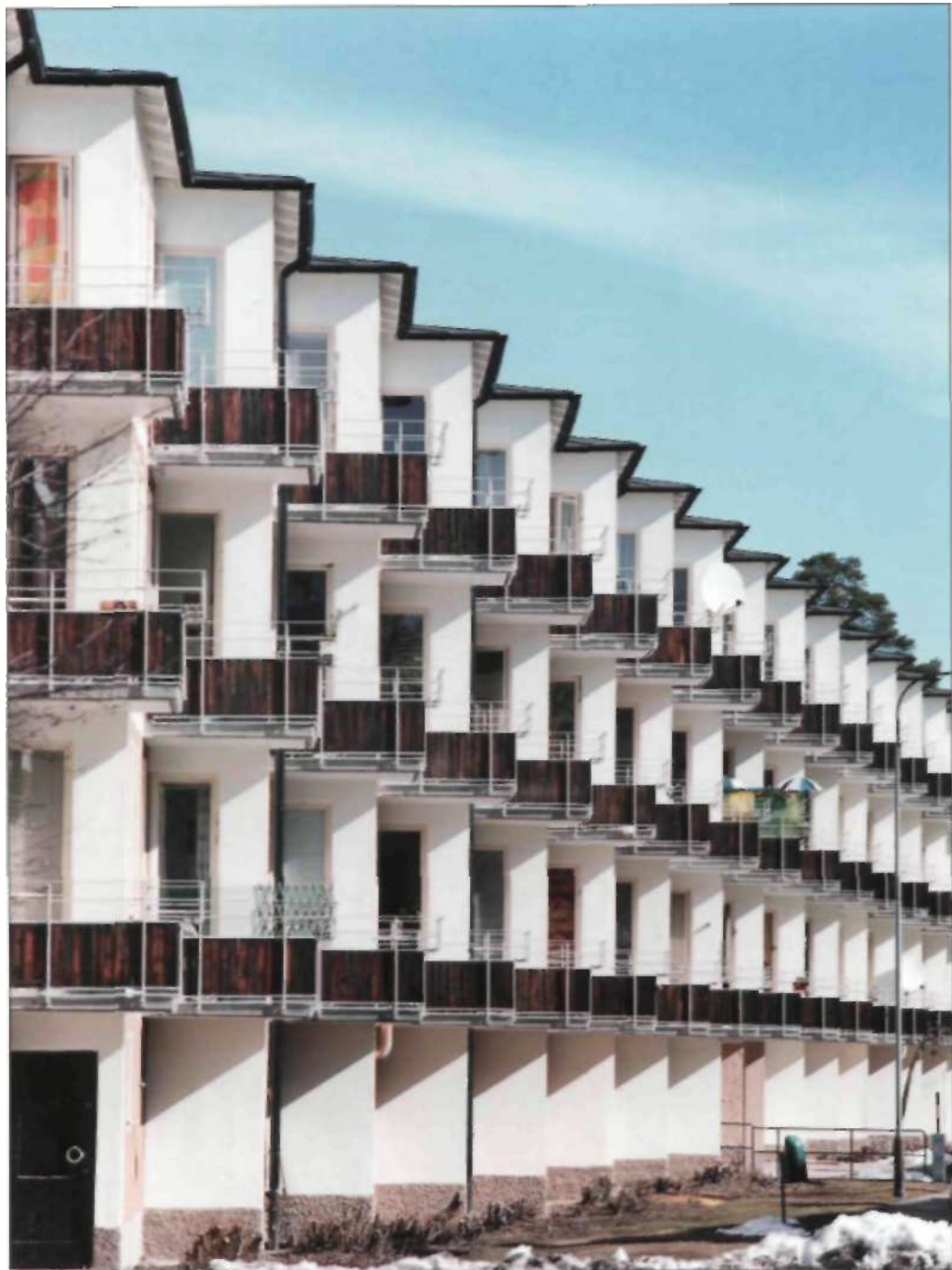


Denna text är ocr-tolkad.
Det innebär att du kan
läsa i dokumentet.

Stavfel och liknande som
översämjar sökningen kan
läsbara förekomma.

Hökarängen



	Förord	1
	Historia och kuriosas	3
	<i>Före Hökarängen Medeltiden och kristendomen Reformationen Adelns intåg Stagnation och sommarnöjen Staden tar över</i>	
	Storstockholms utbredning och stadsplaneidealens utveckling under 1900-talet	11
	<i>Vändpunkten vid sekelskiftet Trädgårdsstäder och småstugor Bostadsbrist och bostadspolitik Folkhemmets byggande Miljonprogrammet Åter mot sekelskifte Inför framtiden</i>	
	Hökarängens planering	25
	<i>Farstaaffären Bostads- och stadsplanetävlingen Utredningen Genomförandet</i>	
	Arkitektur och arkitekter	31
	<i>Grannskapsplanering Centrum Tobaksområdet Veckodags- området Russinhöjden Hauptvägsområdet Yrkesgatsområdet Skönstaholm Lingvägen Kryddgården Morgonen</i>	
	Hökarängens förnyelse	53
	<i>1980-talets Upprustning av den äldre ytterstaden 1990-talets Ytterstadssatsning Kommunens Översiktsplan Stockholmshems förnyelse Att bo hos Stockholmshem</i>	
	Siffror och fakta	59
	<i>Hökarängen Stockholmshem i Hökarängen</i>	
	Stockholmshem	61
	Litteratur	

Skriften är framtagen av BOOM-gruppen, KTH Arkitektur,
på uppdrag av AB Stockholmshem
Text: Klas Schönning
Foto: Nino Monastra
Grafisk form: Gyllene Snittet
Tryck: Ljunglöfs AB # Licensnummer 341 009. Stockholm 2000

Förord

Stockholmshem vill i en serie skrifter berätta om hur några av våra bostadsområden vuxit fram och deras historiska bakgrund. Tidsresan ger dig en spännande tillbakablick och är ett försök att skildra Stockholm ur andra perspektiv än gängse.

Skriften är också vårt försök att ge dig en ökad känsla och kunskap om det område du bor i. Materialet är framtaget av en forskargrupp på Tekniska Högskolan och spänner över bostadspolitik och kuriosas, om Hökarängens utveckling från förhistorisk tid fram till en modern storstadsförort. Här berättas om vilka ideal och tankar som låg bakom planeringen av stadsdelen, om arkitekterna och konstnärerna som gav formen. Den beskriver även Stockholms stadsplanering och utbredning under 1900-talet för att landa i tankar och förväntningar nu i början av det nya seklet och millenniet.

Vi hoppas att skriften skall få dig att göra nya upptäckter och kanske se ditt område med nya ögon. Samtidigt belyser den hur viktigt det är att vi tillsammans fortsätter att vårda och vidareutveckla våra områden för kommande generationer.

Stockholm i april 2000

BENGT FOGELSTRÖM

VD AB Stockholmshem

Hökarängen är en stor och utspridd stadsdel som omfattar många olika aspekter av arkitektur och boende. Byggandet av området föregicks av arkitektävlingar och en utredning som blev epokgörande för svensk bostadsplanering och även rönt uppmärksamhet utomlands. Kännetecknande för Hökarängen är det homogena 1940- och 1950-talens grannskapsplanering. Inom detta ryms dock såväl det dåvarande Stockholms sista nödbostäder, ett av de första hyresradhusområdena som landets första bilfria centrumbildning. Flera av efterkrigstidens främsta arkitekter och planerare återfinns bland dem som formade miljön. Här ligger några av den tidiga modernismens främsta arkitektoniska verk liksom en mycket tidstypisk kompletteringsbebyggelse från 1960- och 1990-tal. Allt detta tillsammans gör Hökarängen till en av de arkitektoniskt sett intressantaste av Stockholms förorter.

Klas Schönning



Historia och kuriosa



Före Hökarängen

/ några entréer på Hovmästarvägen och Stadsbudsvägen finns järnreliefer av Annie Wiberg som handlar om livet på landsbygden. Relieferna gjordes 1956 och är fyllda med växter, djur och människor i olika åldrar. I flera stråk utspelar sig berättelser om människornas vardagssysslor, lediga stunder och barnens lek. Ur Konst nära hem av Jennifer Post och Nino Monastra.

Hökarängen finns omnämnt första gången i en urkund från år 1715, som ett torp på Farstagodsets ägor. Namnet tros komma av att någon *hökare*, handlare, från staden ägt eller bott i torpet.

Långt innan gods, torp eller hökare fanns, i en avlägsen urtid, var jordbävningar och vulkanutbrott vanliga även på våra breddgrader. Det följdes av den tid då inlandsisen täckte landet. Då, för ca 15 000 år sedan, formades de sörmländska hällarna. När isen drog sig tillbaka norrut och trycket lättade inleddes den landhöjning som fortfarande pågår, med ca 11 mm om året. Södertörn höjde sig upp ur havet men långt fram i modern tid såg landskapet mycket annorlunda ut jämfört med idag.

Det anses att stockholmstrakten började befolkas någon gång kring 2000 f Kr. De första som kom var jägare och fiskare för att senare följas av boskapsbönder. Södertörn påminde då ännu mest om vår nutida ytterstskärgård. Under folkvandringstiden antas mer bofasta jordbrukare ha slagit sig ner. Troligen fanns det redan under vikingatiden bebyggelse kring Farsta som då skulle vara en av de äldsta boplatserna i trak-

De förhistoriska tidsålderna:

- äldre stenålder	- 4200 f.Kr
- yngre stenålder	4200-1800 f.Kr.
- bronsåldern	1800-500 f.Kr
- förromersk järnålder	500 f.Kr - år 0
- romersk järnålder	0-400 e.Kr. äldre järnålder
- folkvandringstid	400-550 e. Kr. yngre järnålder
- vendeltid	550 - 800 e.Kr
- vikingatid	800-1050 e. Kr förhistorisk tid
- medeltid	1050-1400 e.Kr historisk tid



Tore och Sven lät resa stenen efter Vinjut, sin broder, Helgas son. Foto: Helmer Gustavson.

Ledung är den historiska benämningen på den sjökrigsorganisation som fanns i Danmark, Norge och Sverige under den äldre medeltiden. Ledung innebar att befolkningen hade skyldighet att bidra med skepp, manskap, utrustning etc till flottan. Ledungens ålder är okänd och omtvistad.

Med större bofast befolkning blev det vanligt att människor sökte sig samman i byalag som ofta bildade en ätt och ett litet samhälle. Ätter som bodde nära varandra kunde bilda ett härad. Med tiden övergick ordet härads innebörd från att beteckna en sammanslutning av människor till att stå för det område de innehade. I kyrkligt avseende motsvaras häradet av socknen. Även det ordet betecknade ursprungligen en sammanslutning människor, de som sökte sig till samma kyrka.

ten. Vid Farsta gård finns en runsten som sannolikt ristades någon gång vid mitten av 1000-talet och på Skönstaholmskolans gård finns en gravsättning som tros vara än äldre.

Först då på 1000-talet upphörde Södertörn, genom landhöjningen, att vara en ö, Tören. Namnet syftar antagligen på tör i betydelsen skog, som delade ön från väst till öst. Landet norr om Hanvedens bergiga skogar, Över Tör, Ovantör, blev på 1300-talet Wantör.

Medeltiden och kristendomen

Med vikingatidens övergång till medeltid övergick också del som brukar kallas förhistorisk tid till historisk tid. Det innebar dock inte att allt förändrades "över en natt". Ägogränser och vägar var sedan länge bestämda. Man levde efter mönster som i mycket kom att bli oförändrade medeltiden igenom. Gårdarna var i stor utsträckning självförsörjande, utan att för den skull vara isolerade. På marknader och handelsplatser köpte man sådant man inte själva kunde framställa, och här mötte man nyheter av olika slag från alla håll.

I det förhistoriska samhället fanns ledungsväsendets uppdelning i distrikt, hundare. För kristendomens framväxande på 1100-talet och sockenbildningen, som i Mellansverige huvudsakligen skedde under perioden 1150-1250, passade den äldre organisationen väl in. Förändringar som kom med kyrkan var bl a att gravplatserna och kulten flyttades från den egna gården till socknens centrum. Med kyrkans allt större betydelse kom socknen även att utgöra tingslag och på tinget avdömdes såväl världsliga som kyrkliga tvister. Det blev likaså socknens uppgift att sköta fattigvård och skolundervisning. Sockenstyretyret låg sedan till grund för det kommunala självstyret som infördes 1862.

Det maktmedel varmed kronan manifesterade sin ställning blev häradsgesamheten som genomfördes vid mitten av 1300-talet. Även denna grundade sig på ledungsväsendets hundare, som alltså kom att få inflytande på landets kamerala administration långt in i modern tid.

När Stockholm mer definitivt etablerades på 1200-talet förstärktes stadens betydelse som handelsplats, men även dess beroende av omlandet för försörjning av livsmedel och andra förnödenheter. Markinnehav runt staden blev därmed ett allt viktigare medel för ekonomisk och politisk makt. Ägande av mark bestod främst i rättigheter och skyldigheter, att bruka jorden respektive betala skatt.

Närheten till Stockholm fick stor inverkan på näringslivet och den sociala strukturen. Ättens rätt till sin egen mark uppluckrades. Kyrkan blev en maktfaktor, och dess syn var att kyrkans rätt gick före ättens. Vissa stormän kom visserligen att äga allt mer jord men framför allt övertog kyrkan och klostren många gårdar genom förvärv och donationer. Detta mönster var i princip detsamma runt hela Stockholm. Störst blev Klara nunnekloster som skapade ett jordavälde av lantegendomar från Sorunda i söder till Uppsala i norr.

Riksdrotsen Bo Jonsson Grip byggde upp ett godscomplex som bestod av mer än 1 500 gårdar i Sverige och Finland. Det var av sådan omfattning att han personligen kontrollerade mer än två tredjedelar av rikets yta. Någon motsvarighet har aldrig funnits, varken förr eller senare, men efter hans död splittrades egendomarna snabbt upp.

Wantör förblev genom traktens otillgänglighet länge orörd vildmark. Den i gångna tider största egendomen i Stockholms södra omgivning var Årsta, som enligt traditionen ägdes av Birger Jarl på 1200-talet. Vid och runt Årstafältet fanns det ett tjugotal byar och gårdar med bofasta bönder. Till skillnad från de större bondbyar som fanns i södra Sverige bestod byarna kring Stockholm oftast bara av några få torp och hemman. Där Gubbängen och Hökarängen ligger idag var det utmarker som man inte vet säkert när de odlades upp. Enligt ett pergamentsbrev daterat den 25 april 1384 köpte en viss Johan Stokleet Farlasta av aerliken ok vaelborin man Bo joansson drozste j swedrike. Farsta hade alltså tillhört riksdrotsen Bo Jonsson Grip, som enligt samma pergamentsbrev skulle ha köpt gården av en man vid namn Hareman Strakla.

I ett köpebrev från 1425 dyker namnet Brännkyrka upp, antagligen efter en brand i Wantörs kyrka. Ofta har namnet förklarats med att danskar skulle ha bränt kyrkan 1452, då de tvingades bort från stockholmstrakten. Församlingen kom i vilket fall att få heta Brännkyrka, om än med lite olika stavningar. Danskarna återkom fler gånger. Den 10 oktober 1471 besegrades de av Sten Stures trupper vid slaget om Brunkeberg och tvingades åter fly över Södertörn.

Reformationen

I Stockholms stads tänkeböcker och jordaböcker figurerar under 1500-talet en lång rad personer som ägare eller med koppling till Farsta.

När Gustav Vasa blivit kung 1523 vidtogs omfattande förändringar av kyrkans villkor genom den så kallade reformationen. Stödd på den nya lutherska läran drog Gustav Vasa in deras egendomar till staten. Klostren stängdes och de sociala inrättningarna och markegömdarna flyttades sedermera över till det nyinrättade Danviks hospital, som blev en av de största markägarna i Stockholmstrakten. Kungen skaffade sig även själv stora markområden som brukades av kronobönder.

Allmänt tillämpades tvåskiftesbruk, dvs hälften av jorden fick växelvis vila. Utom brödsäd odlades en hel del andra nyttoväxter som rovor, bönor, örter, kål, humle och lök. Man hade en sk marklandsindelning, vilket var en form av värdering av ett hemmans ekonomiska möjligheter att betala skatt som troligen tillämpades redan under den äldre medeltiden.

Adelns intåg

Sockensjälvstyret är en medeltida företeelse med ursprung i landskapslagarna. Från skyldighet för sockenmännen att se till att kyrkan underhölls vidgades deras domäner till skatteindrivning, mantalsskriv-



Gustav Vasa ägde själv stora markområden runt Stockholm, exempelvis i Vårbytrakten, som brukades av kronobönder. Foto: Åsa Lundin, Statens Konstmuseer. Konstnär Fredrika Pasch.



Johan Skytte var riksråd, universitetskansler och skapare av den skytteanska pedagogiken för landsbygdsskolor. Han har ibland beskrivits som landets förste riktige byråkrat.
Foto: Statens Konstmuseer.

ning och på 1600-talet till ett slags polismyndighet med rätt att utdöma böter och straff.

Brännkyrka socken omfattade all mark söder om Söder, under medeltiden även Nacka. I början av 1600-talet hade trakten trots sin storlek bara några hundra invånare, att jämföra med dagens 250 000. Enligt mantalet, den jordtaxeringsenhet som infördes, var Brännkyrka en liten, tämligen obefolkad, landsbygdssocken jämfört med exempelvis Huddinge och Österhaninge. Förutom prästen i Solberga och godsherren på Årsta var alla invånare bönder med familjer.

Det äldsta kartmaterialet är 1600-talets lantmäterikartor. De återger bebyggelsens läge och byarnas ägo gränser. I stor utsträckning visar de förhållanden som hade rått sedan 1000-talet. Under 1600-talet skedde dock stora förändringar. Som den nya stormaktens huvudstad växte Stockholm explosionsartat. Ägoförhållandena förändrades drastiskt då adeln genom köp, byten, arv, sammanslagningar och uppdelningar av gårdar lade under sig allt större jordegendomar. Att dela ut mark, förlänningar, till betydelsefulla personer blev ett vanligt sätt för kungen att betala eller belöna för insatser exempelvis i krig. Så gott som all mark i Brännkyrka lades nu under adeln.

År 1628 blev Erik Bielke genom kungligt brev ägare till Farsta gård med tillhörande mark. Redan 1633 sålde han dock egendomarna till Johan Skytte, som genom giftermål även var ägare till Älvsjö säteri. Johan Skyttes äldre bror Lars hade redan tidigare blivit säteriägare i Brännkyrka då han 1619 förlänades Sättra gård av Gustav II Adolf.

På 1620-talet omtalas i en boskapslängd för Gubbängen på Örbys utmarker torparen Erik, inhysingen Jösse och soldaten Simon som boende på torpet. År 1630 redovisar Erik tre hästar, tre kor, sex får och en gris medan Jösse har fyra kor, fyra får och även han en gris. Simon återfinns då på torpet Sophem vid Ersta. I juni det året drog Gustav II



Adolf samman den svenska armén till Årsta gårde för vidare avfärd mot Tyskland och det som skulle bli det trettioåriga kriget. Många av soldaterna lär ha passerat trakten på gamla Dalarövägen, eller Söder - törnsvägen som den ibland kallades.

Vid mitten av 1600-talet fanns det omkring 350 gods eller säterier runt Stockholm. Förutom det äldre Årsta tillkom nu nio nya säterier i Brännkyrka. De flesta bildades på jord som avskiljdes från Kronan eller anlades på gamla frälsemarker. Förutsatt att gårdarna bebyggdes med ståndsmässiga bostadshus kunde de erhålla så kallade säterirättigheter, vilket innebar fullständig skattefrihet gentemot Kronan. Rika adelsfamiljer som Oxenstierna och De la Gardie bildade ett flertal sådana större säterier runt Stockholm. Brännkyrkas största och viktigaste ägor, Årstagodset, tillhörde exempelvis Axel Oxenstierna. Älvsjö gård blev säteri före 1612 för att senare göras till en fideikommiss inom släkten Lagerbielke. Örby, som på 1500-talet bestått av tre skattehemman, omtalas 1674 som säteri under Henrik Falkenberg. Vid Drevvikens västra ände låg gården eller byn Sjöände, som med säterirättigheter på 1680-talet fick namnet Sköndal. På gårdarnas ägor låg torp som uppläts till småbönder mot betalning i form av dagsverken på godsen. De sämst ställda bodde i backstugor.

När Karl XI kom till makten, reellt och inte bara till titeln som under förmyndarregeringen, var statskassan tom samtidigt som krigsmakten behövde mer pengar. År 1680 togs därför beslutet om den så kallade stora reduktionen, det vill säga indragningar, uppstyckningar och utförsäljningar av grev- och friherreskap liksom av större förlänningar, gods och markegendomar som adeln tidigare förlänats av Kronan.

Stagnation och sommarnöjen

1700-talet präglades av perioder av missväxt, epidemier och hungersnöd. Malaria var en svår folksjukdom, med centrum på mälärarna talade man om Swarziölandsfrossa. Koppor, lungsot, dysenteri och mässling var andra sjukdomar som spreds från Stockholm och skördade många offer. Genom inflyttning till Stockholm minskade befolkningantalet på den omgivande landsbygden och även andelen bönder bland befolkningen minskade. Enligt jordeboken för Brännkyrka år 1700 betalade inga bönder längre skatt till kronan. Många bondgårdar försvann och ersattes med mindre torp på säteriernas ägor. Vid slutet av seklet introducerades potatis. Till en början betraktades det som ett slags nödbröd men odlingarna fick allt större omfattning och bidrog till viss utjämning under år som spannmåls-skörden slog fel.

De adliga ägarna bodde sällan själva på sina säterier. 1700-talet såg en ny rikemansklass växa fram i Stockholm, de förmögna köpmännen. Om de inte var adliga kunde de få Kungliga Majestäts tillstånd att för-

De största gårdarna, som snarare var mindre slott, lät byggas av rikets främsta herrar. Många av dem hade på ett eller annat sätt blivit rika på trettioåriga krigets bravader. Dessutom hade de sett hur stormän i Europa byggde och bodde. Årsta. Ur Erik Dahlberg: Svecia antiqua et hodierna.



En del av "Charta öfwer Stockholm" av Georg Biurman, daterad 1745. Det framgår tydligt hur orörd trakten ännu var.
Foto: Kungl. Biblioteket.

värva frälsemarker från adeln. Många torp och arrendegårdar förvandlades nu till små herrgårdar och därmed inleddes de borgerliga somarnöjenas första epok. Farsta övertogs av Jakob Gavelius, ägare till Barnängens spinnerier, för att sedan följas av andra handelsmän och industriidkare som Grubb och Tottie.

Mot slutet av 1700-talet fanns det 148 torp i Brännkyrka och 27 krogar som låg vid utfartsvägarna mot Tyresö, Dalarö och Södertälje. Det rådde ett visst välstånd. I skattelängden för torpet Sophem framgår till exempel att karlarna nyttjade tobak, att ett av fruntimren drack kaffe och två av de andra använde sidentyger. Det ansågs som lyxprodukter som det utgick skatt på. Hökarängen var då ett frälsetorp som tillhörde en köpman av den kända stockholmssläkten Pauli. Han lät rusta upp gården till en mer representativ status. Det äldsta huset är troligen uppfört i början av 1700-talet medan huvudbyggnaden är från tidigt 1800-tal. Läget vid Drevvikens nordvästra strand är naturskönt och strax bredvid gick gamla landsvägen där sorundabönderna passerade med sina ved-, grönsaks- och potatisforor på väg in till huvudstaden.



Hökarängens gård. Teckning av Olle Rydberg, ur *Från Årsta till Farsta*, 1979.

Vid sekelskiftet 1800 bodde det knappt 1 100 personer i Brännkyrka. Traktens sista självägande bonde försvann i början av seklet och snart även karaktären av en vanlig landsbygdssocken. Istället ökade an-

1800-talets topografiska karta visar ett omväxlande landskap med starkt kuperad terräng. Del av Funcks karta från 1846.

Foto: Kungl. Biblioteket.



talet stutare och andra lönearbetare. År 1824 utarrenderades Hökarängen med 50 års kontrakt till två stockholmare men sköttes av en dräng som med sin hustru bodde på gården. Den upptogs 1856 i en ägomätning över torp och ägor i Farsta. Många av dessa, som Näset, Larsboda, Burmanstorp, Hästhagen, Marieborg, Eklunda och Hökarängen har senare fått ge namn åt stadsdelar och gator. Hela socknens folkmängd uppgick vid mitten av seklet till 1500 personer. Det motsvarar ungefär det antal som nu bor i Veckodagsområdet.

Vid laga skiftet 1874 friköptes Hökarängen av en restauratör Holmgren vid Götgatan i Stockholm. Mot slutet av seklet ägdes gården av en slaktare Johansson.

Staden tar över

Under det sena 1800-talet och vid 1900-talets ingång ledde stadens expansion och kraftiga befolkningsökning till att närområden började tas i anspråk. Många gamla gods styckades upp och såldes, både för bostadsbyggande och industrietableringar. Runt sekelskiftet gjordes några misslyckade försök att anlägga borgerliga villastäder söder om Stockholm invid stambanan och Nynäsbanan, med Djursholm och Saltsjöbaden som förebilder. Såväl Tullinge som Rönninge blev stora felspekulationer. Även om tomterna var stora och priserna låga var det för långt bort för att locka ut stockholmarna. Ett tredje försök gjordes av två grosshandlare med intressen i Stockholms första spårvägsbolag och i byggandet av Nynäsbanan. De köpte upp Farsta med Hökarängen och angränsande egendomar och bildade 1901 AB Södertörns villastad. De styckade upp marken och några större villor uppfördes vid sjön Magelungen, men lyckades sedan aldrig sälja särskilt många tomter.

Torpet Lugnet, vid nuvarande Lingvägen, friköptes 1874 från Farsta och blev en egen fastighet med tio tunnland mark. Vid slutet av 1800-talet byggdes torpet om till direktörsbostad. 1917 ägdes det av musikläraren Karl Isak Zetterlund som 1934 sålde det till sin son för 55.000:-. 1953 såldes sedan fastigheten till tre bröder som kallades Tre Knas, för 250000:-. På 1950-talet fanns där fortfarande en handelsträdgård som drevs av trädgårdsmästaren Allan Mårtensson och dennes hustru Tyra. De bodde i en röd liten stuga i skogskanten. 1962 lyckades staden till sist köpa marken, då till ett betydligt högre belopp. Trähusen revs, Mårtenssons flyttade till Russinvägen och de punkthus som nu står där kunde byggas.





Ovan t v: Torpet Starrmyran låg där Söndagsvägen nu går ut mot Örbyleden. Det bestod av en vitputsad parstuga och ett trähus, Starrmyrelund. Så sent som på 1930-talet bodde där tre familjer. Ägaren hette Gotthard Andersson, som på senare dagar lär ha blivit lite egensinnig. Hans ägor gränsade till Gubbängen som ägdes av patron Arvidsson. En gång lär denne ha låtit plöja en väg över Gotthards gamla stigar, vilket han inte skulle ha gjort. Nästa gång Gotthard stötte på honom fick han sig en laddning hagel i ändan.

Th: Torpet Bergholm skulle idag haft adressen Skönstaholmsvägen 34. Liksom Starrmyran bestod det av en låg vitputsad parstuga, med kök i ena änden och ett lika stort rum i den andra med förstuga och kammare emellan. På 1930-talet bodde där ännu två familjer och än idag finns det en syrenberså kvar på platsen. Foto: Nordiska museets arkiv.

För att garantera mark för framtida utbyggnad gjorde även Stockholms stad stora förvärv. År 1904 inköptes Enskede gård, 1905 Årsta, 1908 Gubbängen och 1912 det som återstod av Södertörns villastads ägor. Den 1 januari året efter inkorporerades Brännkyrka, med municipalsamhällena Liljeholmen och Örby, med staden. Vid 1920-talets början inleddes elektrifieringen av området. År 1931 delades Brännkyrka församling varvid Hökarängen kom att tillhöra Enskede. Bara tre år senare reviderades stadsplanegränserna och Hökarängens gård hamnade då inom stadsdelen Farsta.

Efter bostads- och stadsplanetävlingar och utredningar började Hökarängen att bebyggas på vintern 1946 och under senare delen av 1940-talet var hela området en stor byggarbetsplats.



Kartan över Brännkyrka socken från 1906 ger bilden av en lantlig idyll. Det låg tre torp inom det område som senare skulle bli Hökarängen. Lugnet, Bergholm samt Starrmyran som alla från början var dagsverkstorp under Farsta gård.

Storstockholms utbredning och stadsplaneidealens utveckling under 1900-talet



Vändpunkten vid sekelskiftet

Slutet av 1800-talet var en period av stora folkvandringar i Sverige. Man bröt upp från jordbruket och landsbygden för att söka sig till industrin och städerna. I Stockholm ökade befolkningen från 93 000 till 300 000 och stadens gränser sprängdes.

Sekelskiftet har beskrivits som en vändpunkt i Stockholms utveckling till storstad. En utveckling som i många avseenden har kännetecknats av ett allt större kommunalt engagemang och inflytande inom allt fler samhällsområden. Den stora inflyttningen, omfattande markspeculationer och så kallat tomjobberi hade bidragit till att skapa en akut

Relief i konststen på Kastanjegården vid Söndagsvägen. Reliefen utfördes av Göran Strååt 1948, samma år som han kom hem från en tvåårig vistelse i Rom. En marknadsplats i Italien inspirerade honom till motivet med en kvinna och ett barn i strålande solsken. Ur Konst nära hem av Jennifer Post och Nino Monastra.



Esplanadsystemet och stenstaden på malmarna motsvarade föreställningarna om en blomstrand storstad med kontinental prägel och förebilder som Berlin, Wien och Paris. Efter hand växte sig dock kritiken allt starkare mot de usla bostadsförhållandena i kvarterens mörka inre. Som alternativ förordades för arbetarbefolkningen lägre och mer utspridd bebyggelse i ytterområden.

Planen visar delar av Östermalm med Karlaplan uppe t h.

Ur Malmarna, del I. Stockholms Stadsbyggnadskontor.



Som en reaktion på det täta kasernhusbyggnaderna på malmarna kom för ny innerstadsbebyggelse idéer om så kallade storgårdskvarter. Inspirerade av österrikaren Camillo Sitte kännetecknas dessa av anpassning till terrängen med mjukare gatudragningar och stora öppna gårdar.

Planen visar delar av Vasastaden med Röda Bergen.

Ur Malmarna, del I. Stockholms Stadsbyggnadskontor.

bostadsnöd i form av höga hyror, trångboddhet och undermåliga sanitära förhållanden.

Redan år 1862 invigdes Västra stambanan mellan Göteborg och Stockholm och några år senare Norra stambanans dragning till Uppsala. Till en början var trafiken tämligen blygsam men växte snart och ledde till en ny struktur för stadens omgivningar. Industrier började etablera sig utanför tullarna och intill dessa växte kåkstäder för de arbetande fram på privata initiativ. På några platser skedde en mer ordnad utbyggnad med småhus men allmänt sett hörde bostadsstandarden i Stockholm till de lägsta bland Europas huvudstäder.

Bostadsfrågan ansågs fortfarande av många vara en uteslutande privat eller filantropisk verksamhet. När staden började göra markförvärv i ytterområdena skedde det till en början dock utan större motstånd eller politiska strider. Syftet med förvärven var att säkra mark för framtida utbyggnader och tillgodose behov av rekreationsområden, vattentäcker liksom mark för sophantering, allt inom rimligt avstånd från innerstaden. Några decennier tidigare hade jordbruken varit de enda större arbetsplatserna utanför malmarna, nu lönade det sig bättre att sälja marken än att bruka den.



Som ett alternativ till stenstadsmiljön bildades 1899 AB Hem på landet med syftet att ge arbetare och andra mindre bemedlade möjlighet till eget hem under sundare förhållanden.



Stadsplaneförslag för Gamla Enskede från 1907, utfört av Per Olof Hallman inspirerad av tyska medeltidsstäder. Enskede kom att få många efterföljare runt Stockholm och i övriga landet.

Ur *Den Svenska Trädgårdsstaden*, Johan Rådberg 1994.

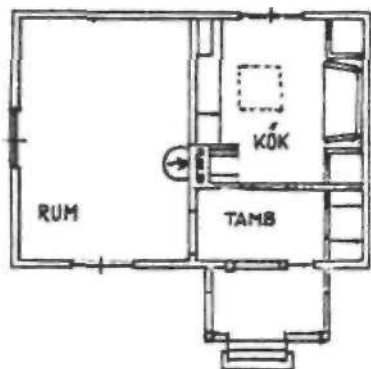
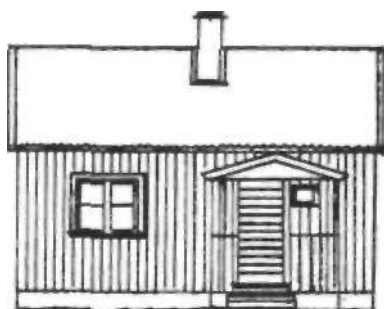
Trädgårdsstäder och småstugor

Stockholm stads förvärv av Enskede gårds egendomar om 600 hektar för 2 miljoner kronor år 1904 inledde en period av stora markköp i söder och västerort. Till ytan var dessa områden tillsammans större än hela det dåtida Stockholm. Det var i stor utsträckning gamla gods och gårdar som lades under stadens kontroll. Kommunikationerna med innerstaden var en förutsättning för Stockholms expansion och spårvägsnätet växte hastigt ut till allt fler ytterområden. Enskede fick förbindelse 1909, Aspudden och Midsommarkransen 1911 och 1915 invigdes Liljeholmsbron. År 1913 inkorporerades hela Brännkyrka med Stockholms stad.

Vid seklets början hade privata markexploatörer redan börjat anlägga områden som exempelvis Aspudden med stenstadsbebyggelse i Stockholms närmaste utkanter. Från stadens ledande politiker och planerare drevs däremot främst tankar om bostadsbyggande i form av egna hem.

Spårvägarna gav möjligheter att utnyttja stadens nya markförvärv för nya förorter, formade med den svenska småstaden som ideal men också med utländska förebilder. Kring hållplatserna växte välordnade trädgårdsstäder upp. Den egnahemsvåg som drog genom landet har beskrivits som den svenska folkhemsidéns ursprung.

Genom lagen om tomträtt från 1907 kunde staden hyra ut mark på lång tid till egnahemsbyggare. 1909 lanserades Enskedestugan om två rum och kök som inte skulle vara dyrare än en tvårumslägenhet i innerstaden.



Det första förslaget till småstuga var egentligen inte mycket mer än en vinterbonad kolonistuga. Med måtten 5x7 meter innehöll den endast ett rum och kök.
Stockholms fastighetskontor 1924.



Med första världskriget bröts 1910-talets optimism och expansion för att övergå i kris med hungerkravallerna 1917 som kulmen. För att något lindra den akut dåliga bostadssituationen infördes hyresreglering och staden byggde ett stort antal nödbostäder. Ett annat initiativ för att skapa bättre bostadsförhållanden var bildandet av Stockholms Kooperativa Bostadsförening, SKB, år 1916.

Huspriserna i trädgårdsstäderna var dock för höga för det stora flertalet bostadssökande. Under efterkrigstiden började därför den så kallade småstugerörelsen att växa fram. I områden som staden upplät uppfördes små enfamiljshus i form av självbyggeri med fabriksfärdiga träelement.

Parallellt med egnahems- och småstugerörelserna växte även koloniträdgårdsrörelsen fram. Initiativet togs av Anna Lindhagen med idéer från Tyskland. Lotterna var från början främst tänkta som ett komplement till arbetarnas knappa kosthåll, samtidigt som de gav möjlighet till verksamhet i friska luften.

Från den första tidens politiska enighet inträdde efterhand en reaktion mot stadens allt expansivare markpolitik, med heta politiska strider som följd. Detta föranledde ett ofta citerat yttrande 1912 i stadsfullmäktigeförsamlingen av bankdirektören Knut Wallenberg, som förutom att han själv representerade stora markintressen även var ledamot av fullmäktige: *Jag vill bara konstatera, att alla de köp, vi hafva gjort under de nära 30 år jag suttit i stadsfullmäktige, hafva varit fördel-*

aktiga. Och jag kan säga, att alla de förslag till köp, vi hafva avböjt, så hafva vi gjort en dumhet.



Bostadsbrist och bostadspolitik

Markköp och utbyggnad av spårvägsnätet fortsatte men de nya villaförstäder och egnahemsområden som byggdes bidrog endast i begränsad utsträckning till att avhjälpa bostadsbristen. Under 1920-talet ökade invånarantalet i Stockholm med nära 20%. År 1923 bildades Hyresgästernas Sparkasse- och Byggnadsföreningars Riksförbund, HSB, som blev en banbrytare för bättre standard. Samtidigt sjönk utrymmesstandarden. Den vanligaste familjebostaden, även för barnrika familjer, var ännu i början av 1930-talet en lägenhet om ett rum och kök, det vill säga precis så som det var vid sekelskiftet. Motståndet mot en aktivare bostadspolitik, liksom mot att bygga flerbostadshus på de lantegendomar staden förvärvat, bröts definitivt först på 1930-talet.

Ett av Stockholms Småstugebyrås första områden var Pungpinan i Skarpnäck. Högst tre rum och kök fick husen innehålla och den bostadssökande kunde få låna upp till 90% av kostnaderna om man klarade resten genom eget arbete. Ur *Byggnadsvärlden* 1928.

Socialdemokraterna kom då till makten på sitt radikala program för avskaffandet av arbetslöshet och bostadsnöd. För dem stod *de gamla, ohygieniska, trånga och mörka hyreshusen som monument över en tid då fastighetsägare öppet sugit dryga hyror ur fattiga arbetare.*

Ideer från 1920-talets Tyskland om funktionellt utformade lägenheter, lamellhus och lamellhusstadsplaner samt om bostadsbyggande med samhällets stöd vidareutvecklades i Sverige under de följande decennierna. Bakom fanns tankar och program för det sociala livet och de hygieniska förhållandena, liksom visioner om natur och grönska. I stället för slutna kringbyggda kvarter skulle husen nu stå fria i öppna parklandskap, orienterade i bestämda väderstreck för att få maximalt med ljus och luft.

År 1935 tog Riksdagen beslut om inrättandet av en låne- och bidragsfond genom vilken kommunerna kunde ordna bostadsförsörjningen för *mindre bemedlade barnrika familjer*. I Stockholm och övriga landet började därmed allmännyttiga bostadsbolag att bildas. År 1936 startades gemensamt av Stockholms stad och HSB AB Familjebostäder och året därefter bildades AB Stockholmshem.

År 1939 blev ett rekordår vad gäller bostadsproduktionen dittills i Stockholm. Genom att byggandet huvudsakligen skedde på områden som staden ägde kunde denna själv stå för planläggningen för att sedan upplåta marken med tomträtt. Under krigsåren 1939-45 bromsades utvecklingen upp. De allmännyttiga bolagens verksamhet var ursprungligen inriktad på så kallade barnrikehus. Några år efter kriget ändrades lånevillkoren och bostadsformen övergavs då den ansågs som segregerande. Nytt och bestående var ändå de funktionalistiska idealen om ljusa, öppna områden, praktisk ändamålsenlighet och barnvänlighet - principer som allt sedan dess karakteriserat svenskt bostadsbyggande.



Det så kallade smalhuset är en till formen enkel långa med vanligtvis tre våningar och ett husdjup av 8-10 meter. De första byggdes i Hjorthagen för att sen komma att karakterisera Traneberg, Hammarbyhöjden och många andra platser runt Stockholm. Lamellsystemet med uppradade smalhus drevs till viss monoton och utsattes för allt hårdare kritik. Teckning av Nils Melander i SvD 1938, föreställande Stockholms dåvarande fastighetsdirektör och smalhusförespråkare Axel Dahlgren.

År 1937 bildades AB Stockholmshem, organiserat som ett privat aktiebolag men ägt av staden och i praktiken fungerande som ett kommunalt organ. Det ursprungliga syftet var att bygga och förvalta så kallade barnrikehus, som i Traneberg. I dessa uppläts lägenheterna med låg hyra åt familjer med minst tre barn under 16 år och begränsade inkomster.



Folkhemmets byggande

Folkhemmets byggande kan ses som ett begrepp för det svenska samhällsbyggandet på 1940- och 50-talen, där bostadsförsörjningen var en av hörnstenarna. Idéerna och de politiska målen presenterades redan på 1920-talet men det var först efter andra världskriget som det på allvar kom igång. Samhället ställde resurser till förfogande, begränsade men tillräckliga för att uppnå en god standard. Härigenom kunde samhället också ställa krav på det som producerades.

Efter kriget förväntades en depression och lågkonjunktur och myndigheterna hade därför förberett bostadsbyggnadsprogram som arbetsmarknadspolitiska åtgärder. Nu blev det, trots omställningssvårigheter och politiska spänningar, en långvarig högkonjunktur utan tidigare motsvarighet. Omvälvande förändringar av näringsliv och samhälle ledde till ett kraftigt tillväxtryck på speciellt de större städerna.

Direkt efter kriget lades bostadssociala utredningen fram med förslag om generellt statligt stöd till allt bostadsbyggande. År 1947 antogs en ny byggnadslag och byggnadsstadga som gav kommunerna ökade rättigheter och skyldigheter att styra utvecklingen och bostadsplaneringen. Översiktlig planering växte fram och de kommunala bostadsbolagen som bildats i Stockholm på 1930-talet kunde användas som instrument för att genomföra den önskade bostadspolitiken. Tillsammans med de kooperativa företagen blev de snabbt dominerande på bostadsmarknaden.

Stora resurser satsades på utvecklingsarbete och forskning. Omfattande bostadsvaneundersökningar låg till grund för planeringen, liksom för normering och standardisering av exempelvis köksutrustning. Till skillnad mot i dag sågs från byggnadsindustrins sida detta då inte som något hinder eller krångel. Tvärtom möjliggjorde det en nödvändig modernisering och effektivisering av byggandet.



I stadsplanetävlingen om Gubbängen-Hökarängen, som avgjordes 1943, fick grannskaps-tanken sitt genombrott. Hökarängen blev även den första centrumbildningen i Stockholm som utformades med ett trafikfritt gångstråk i mitten.

Andra världskrigets slut innebar även att det mångåriga kulturella och ekonomiska inflytandet från Tyskland bröts och ersattes med en våg av engelska och amerikanska impulser. Som honnørsord inom stadsbyggandet ersattes begrepp som *socialer Wohnungsbau* av *neighbourhoodplanning* och *new towns*. Om det förstnämnda tyska begreppet i första hand innebar en inriktning på enskilda bostäder så medförde de nya strömningarna även idéer om grannskapsenheter och nya städer.

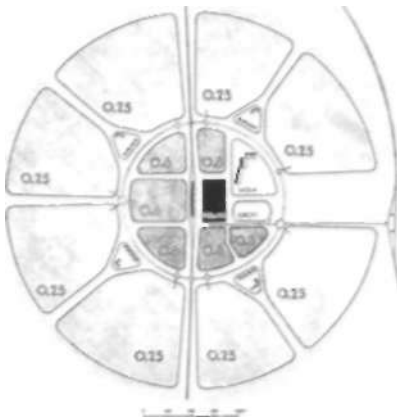
Stockholms 1950-talsbebyggelse i Bagarmossen uppvisar mycket av det som är karaktäristiskt för den tiden. Områdena byggdes som grannskapsenheter med tydliga gårdsbildningar.



På 1950-talet kom hantverkskunnande åter till heders liksom traditionella och nationella inslag och särdrag. Färgsättningen blev mustigare och fasader med spritputs och släta fönsteromfatningar vanliga, som i kvarteret Rotemannen i Bagarmossen.



I områden som Blackeberg introducerades nya hustyper som punkthus och stjärnhus vilka blandades med lamellhus och radhus.



Schemaplan för ett förortssamhälle med ca 10 000 invånare. Principen var att bilda ett centrum kring en tunnelbanestation, med torg och handel, skola och idrottsplats i mitten för att sedan ha bostadsbebyggelse i avtagande skala runt omkring. Ur Det framtida Stockholm, 1945.

Tanken var att innerstaden skulle avlastas genom att helt nya städer byggdes i ytterområdena. Dessa skulle fungera som självständiga stadsbildningar och vara självförsörjande i fråga om arbetsplatser och service av alla slag. Genom att bygga ut i grannskapsenheter ville man komma till rätta med storstadsförorternas anonyma enformighet och ändlösa utbredning. I stället skulle bebyggelsen grupperas i klart urskiljbara enheter. Härigenom skulle invånarna lättare kunna identifiera sig med sitt område, känna det som sin egen stadsdel.

Mitt under kriget hade stadsfullmäktige tagit beslut om byggandet av en tunnelbana i Stockholm, 40 år efter det att frågan först förts på tal. Ingen stad i världen av Stockholms storlek hade dittills sett tunnelbana som ekonomiskt rimlig. Därmed inleddes en ny epok i stadens utveckling. Med expansionen ut i grannkommunerna följde även behov av övergripande planering varför regionplaner som omfattade hela Stockholms län började utarbetas. Det var först nu uppfattningen att staden skulle växa i form av nya trädgårdsstäder definitivt avskrevs.



Mellan tunnelbanegrenarnas pärlband av nya orter sparades stora sammanhängande rekreationsområden med öppet landskap som når långt in mot Stockholm. En kvalitet som är tämligen unik bland europeiska storstäder. Ur Johansson, 1987.

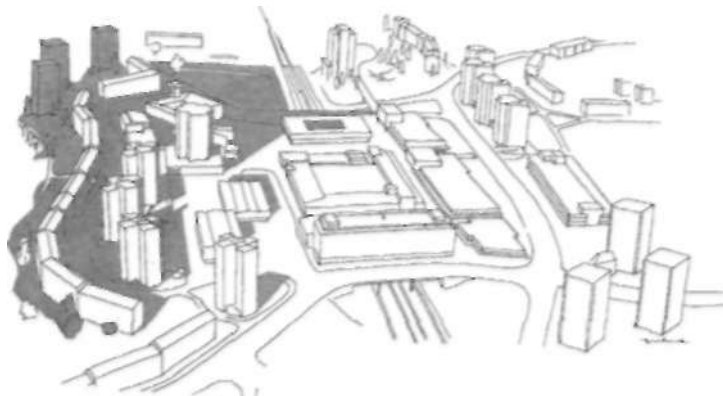
1954 invigdes Vällingby centrum, byggt för att betjäna minst 80 000 invånare med komplett innerstadsservice. "Aldrig har Sverige varit så modernt som på 1950-talet och modernast var Vällingby."



Stadsplanen för Farsta visar anpassningen till det framväxande bilsamhället med stora parkeringsytor på ömse sidor om centrumanläggningen. För uppvärmningen av Farsta byggdes i Ågesta Sveriges första kärnkraftverk. Det var i drift i drygt tio år och kommer eventuellt att bli museum.

Planeringen och projekteringen av efterkrigstidens T-baneförorter kunde påbörjas på de markområden som återstod att exploatera. I generalplanen från år 1952 utstakades en strategi där Stockholm skulle växa i form av en serie förorter längs tunnelbanelinjer. På stadsbyggnadskontoret hade man redan utarbetat en schemaplan för ett tänkt område med cirka 10 000 invånare. Efter detta mönster planerades Björkhagen, Gubbängen och Hökarängen i slutet av 1940-talet för att följas av först Kärrtorp och Västertorp och sedan Bagarmossen och Bandhagen. De nya förorterna knöts samman och till innerstaden genom tunnelbanenätet och nya vägsystem.

Under 1950-talet utvecklades idéerna om självförsörjande stadsbildningar ytterligare vilket formulerades i den så kallade ABC-staden. Detta stod för Arbete, Bostad och Centrum, som ansågs vara de ingredienser som krävdes för att få till stånd en större grad av stadsmässighet och självständighet gentemot innerstaden. I den andan planerades och byggdes Vällingby som blev en modernismens främsta utpost.

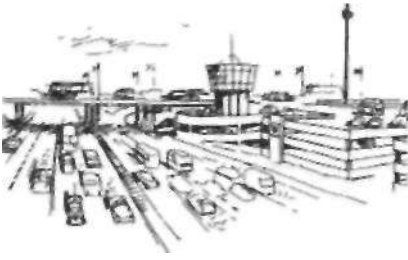


Framgången följdes av motsvarande förortsbildningar söder om staden i Högdalen och Farsta där anpassningen till det framväxande bilsamhället blev allt tydligare. Vid mitten av 1950-talet passerade förorterna Stockholms innerstad i folkmängd och Sverige var det land i Europa som hade flest bilar per invånare.

Folkhemmets bostäder har beskrivits som bland det bästa i svensk byggnadskonst. Det som byggdes i Sverige vid den här tiden kom även att framstå som föredömen ute i Europa. Idag betraktas såväl Hökarängen som Vällingby som kulturhistoriskt värdefulla miljöer vars ursprungliga karaktär skall vårdas och bibehållas.

Miljonprogrammet

Efterkrigstidens högkonjunktur medförde en snabb standardstegring och ökad efterfrågan på bostäder. Spårvägarna ersattes successivt av

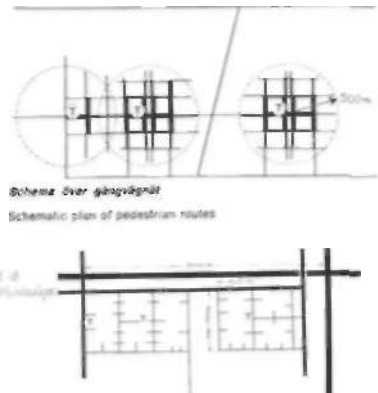


Miljonprogrammet innebar att i hela landet skulle totalt 100 000 nya bostäder byggas varje år under den kommande tioårsperioden, vilket också genomfördes. För att möjliggöra detta skapades nya finansieringsformer och byggbranschens påbörjade industrialisering påskyndades kraftigt. Skärholmen centrum. Ur AB Svenska Bostäder, 1968.

En tredjedel av miljonprogrammets lägenheter ligger i tre- och fyrvåningars lamellhus, som de på bilden från Stockholmshems kvarter i Bagarmossen. Ytterligare en tredjedel återfinns i småhus!



Scheman för bebyggelse, gångvägnät samt bilvägnät. De kan sägas återspegla de planeringsideal som rådde på 1960-talet. Från Generalplanen för Tensta-Rinkeby. ur Arkitektur 1/69.



tunnelbanan och Stockholm fortsatte att göra stora markförvärv i ytterområden. Lex Bollmora tillät de allmännyttiga bolagen att bygga även i grannkommunerna. Med köpet av Sättra gårds ägor inleddes på allvar exploateringen i sydöst och 1962 började Bredäng byggas.

Eftersom tillgängliga resurser togs i anspråk av den exportinriktade industrin kom bostadsbyggandet dock inte igång i tillräcklig omfattning. För att, som man trodde definitivt och en gång för alla, komma till rätta med bostadsfrågan togs i riksdagen år 1965 beslut om det storslagna och storskaliga *miljonprogrammet*.

Många av de områden som tillkom under den här perioden karaktäriseras av storleken och hastigheten med vilken de byggdes. Produktionskrav styrde mycket av utformningen. Medan tidigare decenniers förortsbyggande anpassat sig efter terrängen medförde skalan på bebyggelsen och kommunikationslederna som nu tillkom dramatiska förändringar av landskapsbilden i många områden.

De lägenheter som byggdes fick ofta en hög plan- och utrustningsstandard. Solriktiga orienteringar hos husen eftersträvades och trafiksepareringen drevs långt, vilket av de flesta då sågs som viktigt och positivt.

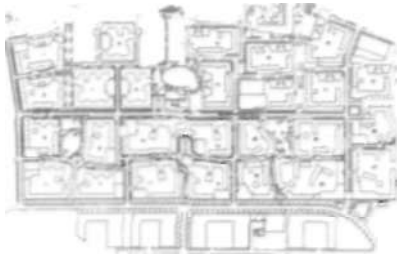
Åter mot sekelskifte



Kista. Situationsplan.



Dalen. Situationsplan.



Skarpnäck. Situationsplan.



Minneberg. Situationsplan.

Ungefär samtidigt som miljonprogrammet började närma sig sitt fullbordande vid mitten av 1970-talet avstannade tillväxten och inflyttningen till Stockholm nästan tvärt. I stället för bostadsbrist fanns det plötsligt ett överskott på lägenheter. Valfriheten ökade på bostadsmarknaden och vissa av miljonprogrammets områden fick gott om tomta lägenheter och utvecklades till problemområden. Samtidigt skedde en ökad polarisering av samhället mellan på ena sidan förespråkare för tillväxt och centralplanering och på andra anhängare av olika alternativrörelser och större miljömedvetenhet.

Lyhördhet för kritik av de nya områdenas storlek och anonymitet, liksom tvingande behov av att kunna erbjuda attraktiva områden för att överhuvudtaget få hyresgäster, bidrog till att planeringsidealerna åter reviderades. Man svängde tillbaka lite mot 1940-talets grannskapsenheter och eftersträvade en mindre skala, variation och mer omsorg om närmiljön. Den *planerade variationen* kom att präglade områden som till exempel Kista, från andra hälften av 1970-talet.

Attraktionskraften hos innerstadens kvartersbebyggelse har dock aldrig upphört. Under 1980-talet fick den något av en renässans som förebild och ideal vid planeringen av nya ytterområden. Vid byggandet av Dalen återuppstod storgårdskvarteren och inför planeringen av Skarpnäck gick utvecklingen vidare bakåt mot den klassiska rutnätsstaden. Stadsdelen Minneberg vid Ulvsundasjön är från andra hälften av 1980-talet. Här utgör planen en kombination av Enskededalens urbana element, ytterligare förstärkt genom en klassicerande symmetrisk uppläggning, och Kistas varierade hustyper, allt inklätt i postmoderna fasader. I Västra Smedshagen, som byggdes några år efter Minneberg, kan förebilderna sökas i 1940-talets grannskapsenheter formade till mer stadsmässiga kvartersbildningar.



Västra Smedshagen. Situationsplan.



I Bagarmossen kompletterade Stockholmshem sina 50- och 60-talskvarter med ny bebyggelse nära centrum i slutet av 80-talet.

Lagom inför sekelskiftet blev alltså det föregående århundradets stadsbyggande, eller kanske främst dess stadsmässighet och stadsliv, högst levande som eftersträvade men svåruppnåeliga förebilder. Modernismens länge förhärskande ideal med zonplanering där alla funktioner är separerade övergavs.

Parallellt med de stora satsningarna på helt nya stadsdelar skedde under 1980- och 1990-talen även förtätningar och kompletteringar i befintliga områden. Här gavs den tillkommande bebyggelsen ibland en friare gruppering och utformning, mer anpassad till lokala förutsättningar och mindre till formalistiska mönster.

Inför framtiden

Med byggandet av Skarpnäck var förortsmarken slut, Stockholm var i princip fullbyggt. Efter ett sekel av kontinuerlig expansion framstår stadsbyggandet nu som kompletteringar, förädlingar och återanvändande. Hamn-, spår-, industri- och sjukhusområden i centrala lägen tas i anspråk för nya bostadskvarter. Attraktivast är de som finns nära vatten. Tidigare verksamheter flyttas eller läggs ner om de inte redan är borta.

Del är fråga om staden som en god miljö att leva i utifrån olika perspektiv som måste samverka i en helhetssyn, såväl ett ekologiskt som ett socialt och ekonomiskt perspektiv.

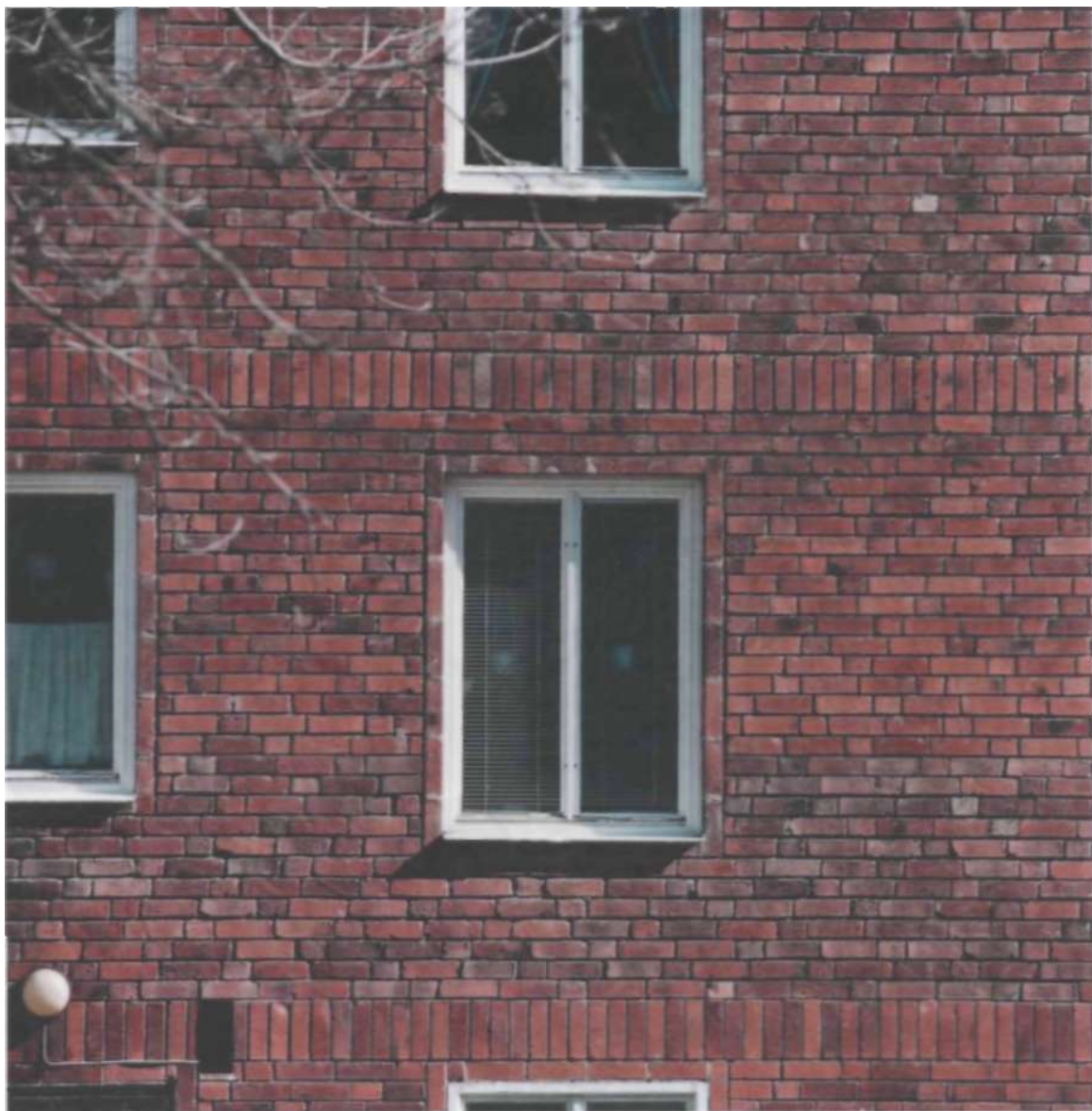
Agenda 21

Vid FN:s konferens i Rio de Janeiro 1992 antogs ett dokument, *Agenda 21*, som utifrån begreppet *långsiktigt hållbar utveckling* avses ge en tydlig inriktning för planering för framtiden på såväl översiktlig som lokal nivå. Stadsbyggnadskontorets *Översiktsplan 96* genomsyras av denna viktiga målsättning och i Stockholms Byggnadsordning från 1997 presenteras ett förhållningssätt till stadens framtida utveckling som bygger på kunskap och förståelse för nuvarande karaktärsdrag.

Efter maktskiftet i Stockholms stadshus vid det senaste valet har de allmännyttiga bostadsbolagen blivit föremål för stora diskussioner. Hyresgästerna erbjuds att ta över de fastigheter de bor i och bolagens form och roll kommer säkert att förändras och utvecklas med det nya seklet.

Vid Starrbäcksängen på Gärdet genomförde Stockholmshem ett av stadens större så kallade infillprojekt.

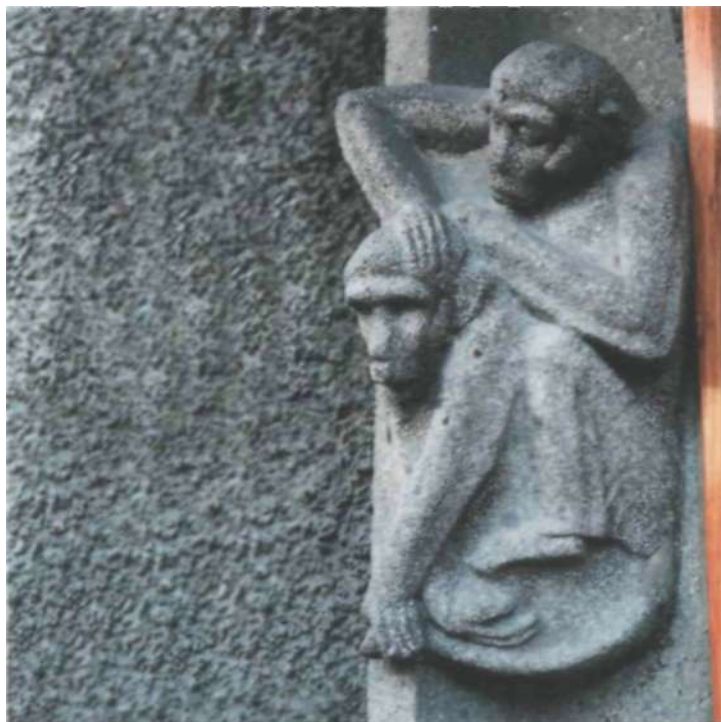




På Capri finns visst rum med rosor under sängen, men bostadsbrist är aldrig nämnd i kärlekssånger. "Kärlek söker sovalkov i Hökarängen. " Vad svara Hyresnämnden? Gissa hundra gånger? Stig Dagerman. 1954.

Hökarängens planering

Flera av husen i Veckodagsområdet fick i samband med att de byggdes konstnärlig utsmyckning i form av reliefer i konststen vid portomfattningarna. De utfördes av Gösta Fredberg med djurmotiv som återkommer, en ödda och en groda, en rovfågel som fångar en gädda, två duvor som möts och som här på bilden en apa som befriar sin kompis från löss.



Farstaaffären

Stockholms stad inledde i början av 1900-talet en expansiv markpolitik med köp av stora områden för framtida utbyggnadsbehov. Politiken utsattes med tiden för hård kritik från oppositionen och köpet 1912 av AB Södertörns villastads domäner föregicks av en lång och häftig debatt i stadsfullmäktige. Egendomarna på sammanlagt 645 hektar erbjöds för en miljon kronor. Mätt med tidens mått var det ett högt pris staden fick betala, i denna och andra liknande markaffärer. Med historien som facit framgår de som goda investeringar.



Hökarängen gränsar till stadsdelarna Gubbängen, Sköndal, Farsta och Fagersjö.
Karta ur Stockholms gatunamn.

Bostads- och stadsplanetävlingen

För många av de områden Stockholms stad köpte skulle det komma att dröja länge innan åtgärder vidtogs för att börja exploatera dem. På 1930-talet tog bostadsbyggandet fart, för att sedan bromsas upp med andra världskrigets utbrott. Sommaren 1932 anordnade fastighetsför-

I bostadstävlingens program angavs en bostadsstandard som ej fick underskrivas. En av prisnämndens sakkunniga, Brita Akerman-Johansson, framhöll som tävlingens främsta resultat: Pristävlingen visar, att en familjebostad, som skall fungera på ett nägorlunda tillfredsställande sätt, kan icke vara alltför liten.

valtningen en bostadstävling om Årsta. Syftet var att få fram goda och billiga smålägenheter. Tävlingsreglerna gynnade så kallade smalhus som, trots motstånd från HSB och andra håll, kom att karaktärisera flera av de flerfamiljshusområden som byggdes på 1930-talet runt Stockholm. Smalhusområdenas enformighet kritiserades starkt i pressen och under krigsårens paus i byggandet började man inom förvaltningen att ompröva bostadsplaneringen på stadens lantegendomar. Initierat av Stockholm Stads Fastighetsnämnd i samarbete med AB Stockholms tomträttskassa utlystes sommaren 1940 en ny stor bostadstävling. Avsikten var att åstadkomma en modell för utbyggnaden av nya förorter utanför den äldre ytterstaden.

Medan Årstatävlingen endast handlade om hus- och lägenhetstyper omfattade den nya tävlingen både en bostadsdel och en stadsplanedel. Den första etappen var en generell tävling om hus- och lägenhetstyper utan något anvisat läge. 109 förslag lämnades in, främst med smålägenheter i smalhus.

Till andra etappens stadsplanedel valdes, för att göra tävlingen mer verklighetsbetonad, ett område i Gubbängen. Med tanke på planerade nya förortskommunikationer ansågs det synnerligen välbeläget i förhållande till innerstaden. Sju förslag lämnades in varav två fick delat förstapris och ytterligare ett inköptes. Att det kom så få förslag ansågs bero på tävlingsprogrammets detaljerade krav, och kanske som ett bevis på bristen av kunniga stadsplanerare. Inget av de prisbelönta försla-

Gunnar Lindmans prisbelönta tävlingsförslag "I byalag". Byggmästaren 1943:10.

Ur prisnämndens utlåtande: "Som helhet betraktat är det en skicklig tillämpning av nu använda hustyper och produktionsmetoder på ett stycke typisk stockholmsnatur och skulle innebära en god utveckling av en sådan stadsplanläggning, som hittills tillämpats för Stockholms ytterområden."



gen var så i detalj utformat, att det direkt kunde användas som underlag för en stadsplan. En av pristagarna, Gunnar Lindman med förslaget I *byalag*, fick emellertid stadens uppdrag att biträda stadsplanekontoret vid det fortsatta planarbetet.

Utredningen

'Grannskapsidén vann mycket stor anslutning i England under krigsåren, där man tog fasta på tankegången att det lilla, avgränsade samhället skulle ge invånarna ökad social ansvarskänsla och göra den enskilda individen till en självständigare och aktivare samhällsmedlem. Grannskapsplanering kom att ingå i den demokratiska ideologi som ställdes upp mot fascismens masspåverkan.' Ur Svensk stadsplanering av Kell Åström.

Som grund för den fortsatta planeringen initierade borgarrådet Yngve Larsson en stadsplaneutredning som leddes av dåvarande aktuarien vid stadens statistikkontor, Erland von Hofsten. Syftet var att klargöra den sannolika demografiska och socialekonomiska karaktären hos den blivande befolkningen, d v s åldersfördelning, antal förvärvsarbetande kvinnor, barn etc. Resultatet har beskrivits som den första kvalificerade stadsplaneutredningen i staden. Den publicerades vid årsskiftet 1943-44 och fick stor betydelse inte bara för den fortsatta förortsplaneringen runt Stockholm utan överhuvudtaget för stadsplanering i efterkrigstidens Sverige. Även utomlands väckte den uppmärksamhet. För första gången uttrycktes flera grundläggande idéer om hur gemensamma behov som skolor, lekparkar, butiker och annan service kan tillgodose genom så kallad grannskapsplanering och lokala centrumbildningar. En viktig inspirationskälla för såväl arkitekter som utredare vid den här tiden var tankegångar och erfarenheter från England. Hofsten utredde det mesta av det dagliga livet i och kring bostaden. Han förutsåg t o m behovet av en landningsbana för autogiros, d v s små helikoptrar för personligt bruk, som sågs som ett fullt realistiskt fortskaffningsmedel inom en snar framtid. När det gällde behov av kyrka ringde Hofsten till en präst i Enskede som sa att någon sådan inte behövdes, vilket återgavs i utredningen. Det resulterade i en stor svart rubrik i Stockholmstidningen: *12 000 i mönstersamhälle utan kyrka.*

Genomförandet

Med tävlingsresultatet och utredningen som grund utarbetade Stadsbyggnadskontoret planer för två stadsdelar. Norra och Södra Gubbängen, som skulle bebyggas omedelbart efter kriget. Översiktsplanen antogs 1944 och innebar att den centrala åkermarken lämnades orörd som ett stort parkstråk mellan de båda stadsdelarna. Två år senare fastställdes den första delstadsplanen för Södra Gubbängen och samma år påbörjades de första byggnadsarbetena i kvarteren kring Saltvägen. Stadsplaner fastställdes sedan del för del. I många fall radikalt bearbetade jämfört med översiktsplanen.

Hösten 1950 blev stadsdelarna de första byggda efter kriget som fick tunnelbaneförbindelse med innerstaden.

Gatunätet läggs ut för Veckodagsområdet.
Flygfoto: Oscar Bladh, 1947. SSM.



Stadsplaneförslag för del av Gubbängen, från 1945. Hökarängen hade ännu inte fått sitt namn och mycket skulle förändras innan planen genomfördes. Hauptvägsområdet och Yrkesgatskvartieren finns t ex inte med. Ett mindre centrum planerades ligga på den östra sidan av den då tänkta förortsbanan.



"Beträffande särskilt de arbetena bör påpekas, att planläggningen bedrivits efter i viss mån förändrade principer. De avser att skapa nya stadsdelar, vilka bättre motsvarar alla de olika yttringar av ett samhälles liv, som senare tidens samhällsanalyser sökt klarlägga" - skrev staden 1946.



*Måndagsvägen en vinterdag på 1950-talet.
Foto: Stockholms Stadsmuseum.*

Först år 1952 publicerades Generalplanen för Stockholm. Den kan ses som ett sammanfattande dokument över Stockholms efterkrigsplanering. Gubbängen var då redan till största delen färdigbyggt och den södra delen hade döpts om till Hökarängen.

Området kring Lingvägen, och även den mark där de sista kvarteren på Russinhöjden ligger, tillhörde Lugnet, som 1875 hade friköpts från Farsta. Så småningom kom det i händerna på en liten firma som satsade på spekulationsvinster. Staden ville ta över marken men det fördröjdes då man var rädd för konsekvenser för förhandlingarna kring köpet av Sättra gårds egendomar, som pågick samtidigt. Inte förrän 1962 kom man fram till en överenskommelse men marken hade då hunnit bli så dyr att man vid Lingvägen blev tvungen att bygga både högre och tätare än tidigare i Hökarängen.

*Tobaksområdet i förgrunden och centrumhuset i fonden. Flygfoto: Oscar Bladh, 1961.
SSM.*





Arkitektur och arkitekter



Granskapsplanering

Världskrigets slut 1945 markerade inledningen till en febril verksamhet med byggandet av nya bostadsområden runt Stockholm. Ledande person från stadens sida var arkitekten Sven Markelius, som 1944 hade efterträtt Albert Lilienberg som Stockholms stadsplanedirektör. Vid sin sida hade han arkitekten Carl Fredrik Ahlberg, stadsträdgårdsmästaren Holger Blom och Erik Glemme från parkförvaltningen.

Hus- och stadsplanetävlingarna liksom stadsplaneutredningen låg till grund för planeringen av Södra Gubbängen, som döptes om till Hökarängen.

Granskapsplanering, med klart urskiljbara enheter som de boende skulle kunna känna sig hemma i, fick här sitt genombrott. Karaktären förstärks av bibehållna naturpartier och anlagda parkstråk som skjuter in som "gröna lungor" mellan kvarteren. Naturstråken ansluter till den orörda sörmlandsnaturen och parkerna är utformade i vad som beskrivits som *den nordiska romantiska funktionalistiska andan*. Det har även kallats *Stockholmsstilen*, som hade sin blomstringsperiod på 1940- och 1950-talen, präglad av Blom och Glemme.

Lekskulpturer, utformade av kända konstnärer, är ett av många uttryck för efterkrigstidens ambitiösa parkplanering. Skulpturen renoverades härom året och flyttades till den stora parken mellan Tobaks- och Yrkesgatsområdet.



Hökarängen är en stor och utspridd stadsdel med flera bebyggelsegrupper. Stockholmskvens fastigheter är markerade med rött.

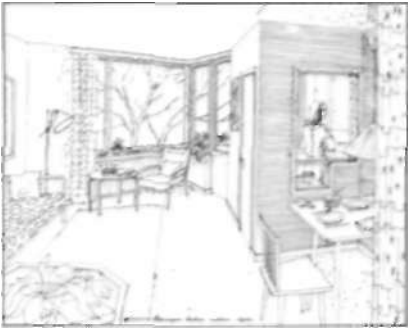
Medveten material och formverkan, som ger Folkhemmets bostadsområden en trivsam kroppslighet och tyngd till skillnad från 1930-talets lätta "intellektuella" och en smula immateriella bebyggelse. Det åstadkoms bl a just med fasader i tegel eller grov puts, men också med färger, gärna mättade jordfärger och med olika färgfält, som bryter upp stora väggfält och skapar variation med mönstereffekter och bearbetade detaljer, med vinklade eller brutna taklinjer, med burspråk och med markerade fönsteromfattningar, socklar och takfötter, med bevarandet av uterummets och terrängens karaktär med träd, berghällar osv. Ur Folkhemmets bostäder 1940-1960. Eva Rudberg.

Områdets varierade terräng är tillvaratagen genom att gatunätet och husgrupperna anpassats till olika höjdnivåer. Byggnaderna ligger ofta kring gårdar där berghällar och grönska bevarats och berikats. Murar, fontäner och skulpturer kompletterar och bidrar till den lätt idylliska prägel.

Uppdragen att rita och projektera 1940- och 1950-talskvarteren genomfördes, under stadsbyggnadskontorets ledning, av några av tidens främsta arkitekter.

Skalan är genomgående måttlig med tre- och fyra vånings lamellhus kompletterade med några högre punkthus. Exteriört präglas husen av grov spritputs i varma jordfärger, ofta med ljusa slätputsade fönsteromfattningar och knutar. På vissa hus har olika putsstrukturer använts för att med geometriska mönster dela upp fasaderna i olika fält. Den typiska Hökarängsfärgen är en brungrå spritputs men det förekommer även röda, ockra och gröna kulörer. Några hus har i stället mönstermurade röda eller gula tegelfasader.

Typiskt för 1940- och 1950-talsbebyggelsen är den stora omsorg som är nedlagd på material och detaljlösningar liksom variationen i utformningen av portar, fönster, balkonger och smidesarbeten. De ger varje hus och kvarter en individualitet. Så har Hökarängen också beskrivits som ett mycket homogent område med stora variationer.



David Helldéns skiss på Hökarängens centrum från 1948 och interiörskiss av enkelrummare i punkthuset. Matvrån ligger innanför kokvrån vars vägg är uppglasad och har en liten serveringslucka.

"I stadsbilden accentuerade Helldén centrumläggningen med ett plastiskt utformat höghus, som ifråga om skulptural skönhet utgör något av det bästa modernismen presterat i det här landet." Martin Röby.

I de första planerna såg det inte ut så. Hofsten hade i sin stadsplaneutredning för Gubbängen 1943 noggrant utrett butiks- och servicebehov i den nya stadsdelen. Han kom fram till att det behövdes ett större torg i den norra delen och ett mindre i den södra, d v s nuvarande Hökarängen. De skulle ligga i anslutning till hållplatser för den nya förortsbanan. År 1945 lade stadsplanekontoret fram ett förslag till stadsplan för ett område vid den södra hållplatsen där Hofstens mindre torg formats som en liten butikslänga utmed Lingvägen, d v s öster om tunnelbanan. När bostadsbyggandet kom i gång fick centrumplaneringen vila några år. Under tiden växte intresset för ett mer utvecklat centrum. Efter samråd med Stockholms köpmannaförbund lades 1947 ett nytt förslag till centrumplan fram på en tomt som tidigare varit planlagd som ett litet industriområde. Planen, som slutligen antogs i december 1949, utformades av arkitekten David Helldén och innehöll ett trettonvånings punkthus vid en torgplats. I en samtida skrift om stadsdelens tillkomst hälsas detta med ohämmad glädje.

Tillsammans med Markelius och Ahlberg lyckades Helldén driva igenom att butikerna vänder sig mot ett centralt gångstråk. Detta gjordes med stöd av en stadsplaneändring 1949, och blev landets första centrum av denna typ. Lastning och lossning till butikerna sker från husens baksidor. Tanken var inte helt ny. Samma trio hade strax innan lanserat idén om Sergelgatan som gågata i det blivande Hötorgscity.





Torget med stensamling och stråk på skilda nivåer, bassäng och konstnärlig utsmyckning utformades av Erik Glemme.



Punkthuset bildar fond för en trädkantad gågata som sluttar svagt ner mot torget. Längs gågatan ligger trevånings lamellhus med butiker och andra inrättningar i bottenvåningen. Enligt projektpresentationen skulle där finnas ett digert affärsutbud med mjölkbutik, frukt, grönsaker, kött och specierier, modist, bank, post, järn och färg, dam- och barnkepering, stadsbuds kontor, herr- och damfrisör, sport och cyklar, fotoateljé, strumpor, bok- och pappershandel, möbler, konditori, bilhandel liksom lokaler för psykisk rådgivning, barnavårdscentral, fattigvård och nykterhetsnämnd.

Stadens granskande myndigheter skar dock ner punkthuset till nio våningar och den planerade lägre bebyggelsen vid torgplatsen, med restaurang och biograf, kom inte till utförande. Senare byggdes där en butiksbarack för Vivo, som efter en brand ersattes med en permanent byggnad. Utformningen av denna hade dock ingenting med de ursprungliga intentionerna att göra och borde väl aldrig ha beviljats byggnadslov.

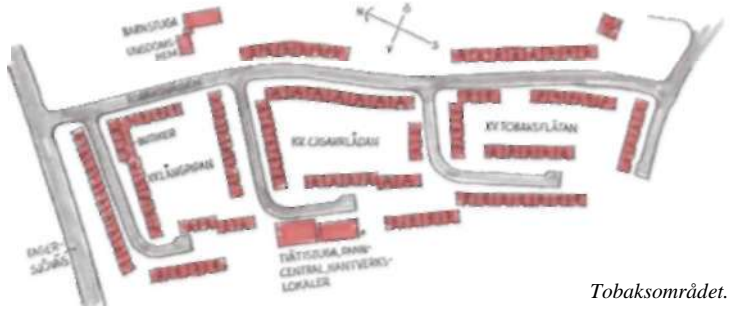
Tobaksområdet

Det så kallade Tobaksområdet planerades ursprungligen för drygt 600 lägenheter, centraltvättstuga, en stor panncentral, barndaghem och hem för ogifta mödrar, livsmedelsbutiker och lokaler för hantverk och småindustri. Stadsplanen upprättades av Stadsplanekontoret med endast smärre justeringar av områdets arkitekt David Helldén, som till exempel för att möjliggöra det sicksackformade huset.

Tobaksområdet uppvisar många av de miljökväligheter som är typiska för Hökarängen. Den inre bebyggelsen bildar gårdsrum genom att husen står vinkelrätt mot varandra medan den yttre gränsar mot park och naturmark. Husen är orienterade längs gatorna med tydlig gatugårdssida.



Lägenhetsplan i ett av tegelhusen i Tobaksområdet.



Tobaksområdet.

Tobaksområdet upplevs som väl sammanhållet men har likafullt tydliga skillnader mellan husens fasadutformning. Här finns sicksackhuset som är helt unikt, några tegelhus som är speciella samt putshus, som utseendemässigt ligger närmast övriga kvarter i Hökarängen.

Tobaksområdet har genomgående en ljusare färgsättning än andra kvarter i Hökarängen. Spritputsfärgerna varierar från ljusgrå, varmgrå till gula och röda kulörer, som ibland blandas i en och samma huslänga. Färgerna lyfts också av fönsteromfattningar och våningsmar-

Tobaksområdet har genomgående en ljusare färgsättning än andra kvarter i Hökarängen. Spritputsfärgerna varierar och blandas ibland i en och samma huslänga.

En sammanhållande detalj i Tobaksområdets olika hus är det höga fönstret med en smal sidoruta och tunna fina snickeridimensioner.



Lägenhetsplan i kvarteret Sjöskumspipan, sicksackhuset, två rum och kök på ca 52 m².

Nästa sida: David Helldéns skiss på sicksackhuset. "De hus Helldén ritade i Hökarängen utmärkte sig särskilt genom det okonventionella sättet på vilket de förenade äldre svensk byggnadstradition med det bästa av modernismens formvärld. Mest iögonfallande var det sicksackhus Helldén, i syfte att motverka monoton, fick till genom att driva igenom en ändring av den redan givna stadsplanen." Martin Röerby.





keringar i ljus slätputs. Några gavlar är helt i vit slätputs. Längs Tobaksvägen ligger ett par hus med fasader klädda i rött tegel med ljusa fogar och mönstermurningar.

Veckodagsområdet

Området längst i öster och närmast Nynäsvägen skulle enligt de första planerna innehålla radhus, vilket var en för tiden ovanlig och långt ifrån allmänt accepterad hustyp. Fastighetskontoret hade till och med fått in anbud på 258 radhus till ett fast pris om 25 000:- styck. Inflyttningen till Stockholm ökade dock drastiskt efter kriget och därmed behovet av lägenheter. Fastighetskontoret drev därför genom en ändring



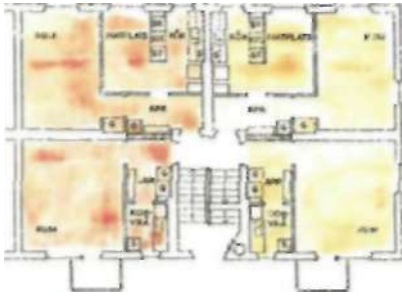
Onsdagsvägen i slutet av 1940-talet. Lägenheterna värmdes med kaminer och vedspis i köket, därav vedtravarna.

av planen för Veckodagsområdet, först till tvåvåningshus och sedan till trevånings flerfamiljshus med 500 tvårumslägenheter. Staden anslög 11 miljoner för byggandet av halvpermanenta bostadshus med genomgångslägenheter för bostadslösa familjer som betecknades som katastroffall. Politikerna kom därför på idén att stycka de 500 lägenheterna till 1 000 enrummare.

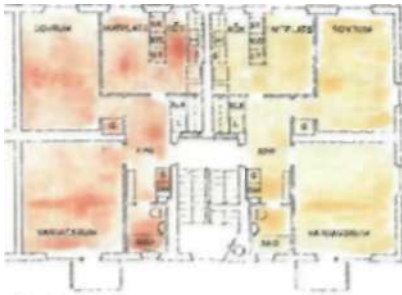
De 1 000 enrummarna blev inflyttningsklara 1947-48 och avsågs fungera som genomgångsbostäder tre år fram till 1951, då bostadsbristen enligt politikerna skulle vara bortbyggd. Koncentrationen av problemfamiljer ledde till besvärliga sociala följder med gängbildning och kriminalitet. Periodvis var problemen så stora att man lät poliser flytta

Fasad, kvarteret Seklet i Veckodagsområdet. Grönwall & Varhelyi.





VÄNINGSPLAN



VÄRMSVÄLÅG

Lägenhetsplanerna visar dels den provisoriska delningen i enrummare, dels normallägenheterna. Kök och sovrum fick bli en lägenhet medan vardagsrum och badrum, förvandlat till pentry, bildade den andra. Centralvärme fanns inte, wc låg i källaren och delades av två familjer. Arkitekter Grönwall & Varhelyi.

in för att få ordning. Först 1959 började provisorierna att avvecklas och lägenheterna fick normal standard. Det dröjde sedan ända till 1966 innan alla hus var ombyggda. De många skorstenarna på taken minner fortfarande om vedspisköken. Områdets problemstämpel satt också kvar länge. Det föreslogs t o m att området skulle byta namn.



De yttre långa lamellhusen i Veckodagsområdet med sin brungrå spritputs ger det karaktäristiska mötet med Hökarängen när man kommer från motorvägen.

De enstaka burspråken med sina vita omfattningar, liksom köksfönstren med spetsbågmotiv sätter sin prägel och bidrar till fasadernas rytm på Veckodagsområdet.



Ernst Grönwall (1906-1998) och Georg Varhelyi (1913-) var ansvariga för utformningen av Veckodagsområdet liksom större delen av Russinhöjden. Gemensamt ritade de likartade kvarter även i Västertorp och Aspudden. Senare drev de var sitt arkitektkontor. Grönwall var verksam i Stockholm från mitten av 1930-talet och var under lång tid en av de arkitekter som Stockholms hem flitigast anlätade, exempelvis för Bagarmossen på 1950-talet och Rinkeby på 1970-talet. Varhelyi föddes i Ungern och hade sedan slutet av 1930-talet sin arkitektverksamhet i Stockholm. Han ritade ett flertal bostadsområden men även hotell, kultur- och affärscentra.

Veckodagsområdet ritades av arkitekterna Ernst Grönwall och Georg Varhelyi. De yttre långa lamellhusen knyts samman med garagelängor och ger det karaktäristiska mötet med Hökarängen från motorvägen. I planen finns inte samma rumslighet som i Tobaksområdet. Här vänds gavlarna mot gatan och gårdsrummen lämnas öppna. Randbebyggelsen har den typiska Hökarängsfärgen med brungrå spritputs. De inre kvarteren går i dämpat röda och ockra kulörer. Varje huslänga har endast en färg.

Fasaderna får rytm av fönstrens form och storlek. Oftast har de nästan kvadratiske proportioner. Fönsteromfattningarna är i ljus slätputs, med spetsbågemotiv vid kök och badrum. Enstaka burspråk med vita markeringar på en långfasad eller gavel ger också variation. Portarna har omfattningar i natursten och karaktäristiska skärmtak.

Vid Söndagsvägen ligger träffcentrat Kastanjegården, som även det ritades av arkitekterna Grönwall och Varhelyi.

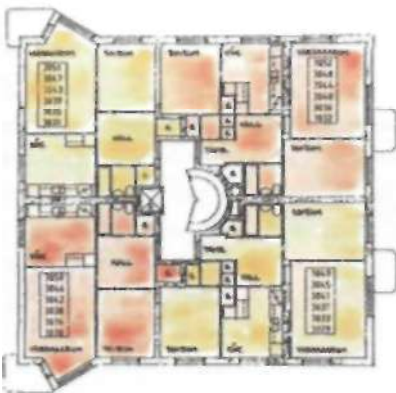
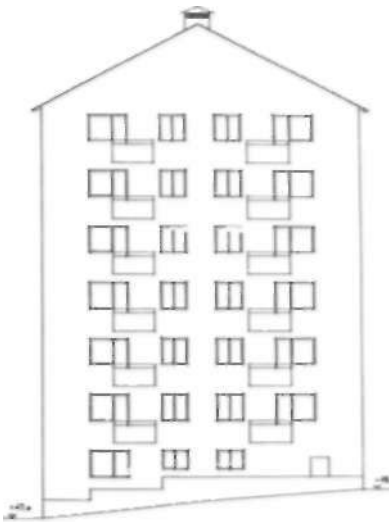


Kastanjegården är till sin utformning intim och traditionalistisk. Den bryter av mot omgivningen med sina fasader i rött tegel med mönstermurningar kring dörrar, fönster och vid takfoten. Från början rymdes här butiker, samlingslokal och daghem.

Russinhöjden

Russinhöjden hör till de delar av Hökarängen som byggdes ut först, i stort enligt stadsplanen. Kvarteren består huvudsakligen av trevånings lamellhus med spritputsfasader i grå, grågröna och gråockra kulörer. Balkongerna har tidstypiska sinuskorrugerade fronter och överliggare i smide. Portarna är gjorda av ek och markeras av små skärmtak. Bebyg-

Författaren Charles Kassman, som flyttade till Hökarängen som tioåring 1949, har berättat, att kvarteren på Russinhöjden ansågs som "lite finare" i stadsdelen, särskilt de gula punkthusen.



Lägenhetsplan och fasader för ett av punkthusen vid Russinvägen. Arkitekt Klas Bjerke.

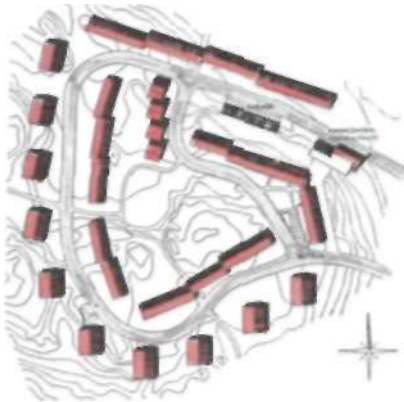
gelsen ansluter mjukt till terrängen med gott om sparad naturmark på gårdarna. Lamellhusen ritades liksom Veckodagsområdet av arkitekterna Grönwall och Varhelyi. I backen ner mot Lingvägen står några sjuvånings punkthus, ritade av Klas Bjerke. I material och utformning ansluter de till lamellhusen.



Lägenhetsplan och fasad, kvarteret Saffranet.
Arkitekter Grönwall & Varhelyi.



Sista kvarteret längst bort på Russinvägen tillkom först på 1960-talet, i samband med att markägoförhållandena kring Lingvägen hade klarats upp. Arkitekt var Ernst Grönwall.



Plan över Hauptvägsområdet. Markplaneringen utfördes av trädgårdsarkitekterna Sven Hermelin och I Wedborn.

Hauptvägsområdet

Hauptvägsområdet uppfördes åren 1949-1950. Det är bebyggt med en inre ring av trevånings lamellhus som omgärdar en gård med naturmark och lekplats. Runt dessa ligger en yttre ring med tio tre- och fyra-vånings punkthus, som förmedlar övergången till den kringliggande naturen. Sammanlagt rymmer området drygt 400 lägenheter. I souterängvåningarna finns lokaler som ursprungligen var avsedda för butiker, småindustrier, hantverk, barndaghem och skoländamål. Värme-central och tvätt inrymdes i en särskild byggnad.

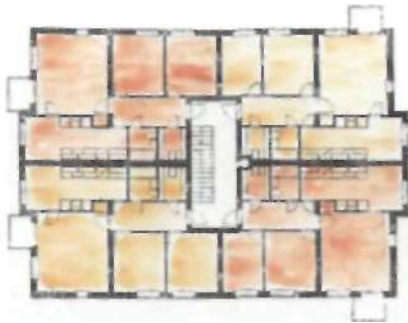
Arkitekter för området var firman Ancker-Gate-Lindegren. Vid färgsättningen av fasaderna samarbetade de med konstnären Olle Bonnier. I en samtida presentation av projektet beskrev de att deras strävan var att ge området en omväxlande och trivsamt karaktär. Den yttre ringen som delvis uppfördes med fasadtegel hölls i en gul ton, medan husen i den inre ringen i stort sett fick behålla sin kalkputs ofärgad. Genomgående har området fina fönsterpartier med träfyllningar i bröstningsdelen och ekportar med varierande utformning.

Mitt i området ligger kvarteret Spelbordet som avviker markant från de övriga lamellhusen. Huset är klätt i gulskimrande fasadtegel, varje trapphusenhet är något förskjutet och avslutas uppåt av ett gavelparti.

Gatunamnet kommer av Georg Haupt, som levde på 1700-talet. Han tillhörde en tysk snickarsläkt som invandrade till Sverige på 1600-talet. Självt blev han hovschattullmakare hos kung Adolf Fredrik och anses vara den främsta representanten för tidig gustaviansk stil i svensk möbelkonst. Hans verk säljs idag på kvalitetsauktioner för hundratals kronor.



Lägenhetsplaner och fasad för kvarteret Dokumentskåpet 2. Arkitekter Ancker-Gate-Lindgren.



Den yttre ringen i Hauptvägsområdet utgörs huvudsakligen av mindre punkthus.

Portiker förmedlar övergången mellan gat- och gårdssida i Hauptvägskvarteren.



Lägenhetsplaner och fasad för kvarteret Spelbordet 2. Ancker-Gate-Lindegren.



Under krigsåren byggdes inte speciellt mycket men planering och utredningar kring bostadsfrågan ägnades stort intresse. Svenska arkitekters riksförbund och Svenska slöjdföreningen genomförde en stor fältstudie av bostadsvanor, med arkitekten Sten Lindegren som en av de ledande personerna. Tillsammans med kollegorna Stig Ancker och Bengt Gate fick han 1943 uppdraget att göra stadspan och utforma bostäder för Torshöjden på Lidingö. Området och lägenheterna präglades av resultaten från bostadsvaneutredningen, "med inlevelse i vardagslivet och respekt för funktions- och möbleringskrav", och kom att bilda mönster för bostadsplaneringen under fyrtio- och femtiotalen.



Kvarteret Spelbordet avviker markant från de övriga lamellhusen i Hauptvägsområdet.

Yrkesgatsområdet

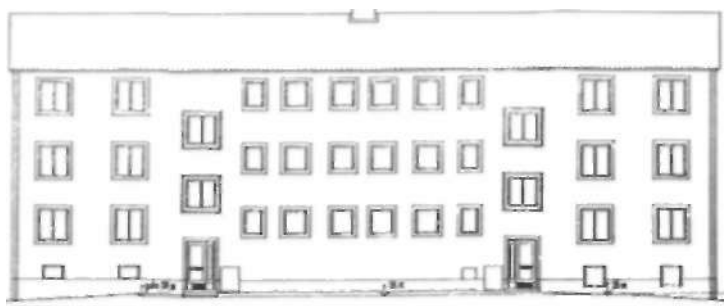
Kvarteren kring Yrkesgatorna ligger på ömse sidor om Fagersjövägen, Stadsbudsvägen på västra sidan och Hovmästarvägen och Kontoristvägen på den östra. De byggdes ut åren 1949–53 och ritades av arkitekten Edvin Engström.

Arkitekturen kan beskrivas som typisk för Hökarängen, och typisk för folkhemmets lågmäldhet. Det är trevånings lamellhus, spritputsade i varma jordfärger som ockra, rött, grått och grågrönt med ljus slätputs kring fönstren. Portar och trapphusfönster är markerade med gult eller rött tegel och ibland med natursten. I de längre byggnaderna är flera enheter med två trapphus i varje sammankopplade, men förskjutna i sidled och växlande i färg, vilket minskar storleken och ger en mjuk anpassning till terrängen. På några ställen är längor förbundna med öppna portiker som håller ihop gårdsbildningar samtidigt som de ger passager.



Edvin Engström (1890-1971) började arbeta vid Stockholms stads fastighetskontor 1913 och var från 1925 förreståndare för Egnahemsbyrån. Som vanligt och accepterat vid den tiden drev han parallellt ett privat arkitektkontor. Från tidigt 1920-tal till långt in på 1950-talet svarade kontoret för ett mycket stort antal bostadsprojekt i stockholmstrakten. Engström var ansedd som en duktig planlösare med förmåga att utnyttja sparsamma ytor till vackra och funktionella rum. Bland hans verk återfinns några av Stockholms finaste bostadsmiljöer som Blecktorns- och Röda Bergsområdet. Han ritade även mer än 500 funkisvillor i Södra Ängby!

Lägenhetsplan och fasad för kvarteret Kyparen 1. Arkitekt Edvin Engström. Husen är inte mer än tio meter djupa och hör därför till den lamellhuskategori som brukar kallas smalhus. De har två lägenheter per trapphusavsats, som båda har fönster åt minst två håll. Till skillnad mot i tjockare hus har även badrummen alltid fönster. Rumsproportionerna är i regel nära kvadratiska, vilket ger en bra möblerbarhet.





Yrkesgatsområdet i kvarteren väster om Fagersjövägen, ovan.

Yrkesgatsområdet öster om Fagersjövägen.



Port och trapphusfönster i Yrkesgatsområdet med karaktäristisk tegelomfattning.



I två av husen, i entrélägen till kvarteren på respektive sida av Fagersjövägen, är bottenvåningen utbyggd med en butikslänga. Ursprungligen innehöll de en mängd livsmedels- och dagligvarubutiker.

Flygfoto över Skönstaholm och Veckodagsområdet. Tommy Norman, Svenska Aero-Bilder AB, 1986.



Situationsplan över radhusområdet Skönstaholm. Nils Sterner och Erik F Dahl.

Totalt innehåller Skönstaholm 150 bostäder, kompletterat med en mindre centrumbyggnad. Strävan efter att åstadkomma ett lämpligt urval av lägenhetsstorlekar, liksom de yttre förutsättningarna som markförhållanden och orientering, resulterade i nio typlösningar. Alla är hus i 1 1/2 eller 2 våningar. Långfasaderna är spritputsade i varma jordfärger som brunt, rostrött, gult och olika grå nyanser medan gavlarna är slätputsade. Band med ljus slätputs markerar även lägenhetsgränserna.



Skönstaholmsvägen. Perspektiv av Lisa Bauer. Markplaneringen i Skönstaholm gjordes av trädgårdsarkitekterna Eric Anjou och Walter Bauer. Bauer brukar beskrivas som nestorn bland svenska landskapsarkitekter. Från 1946 fram till slutet av 1950-talet drev de gemensamt ett kontor som hörde till landets mest framstående och anlitade.



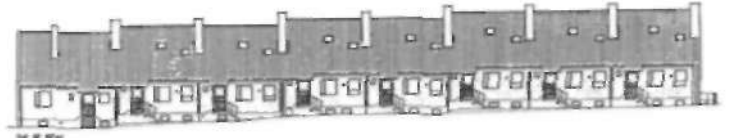
Skönstaholm

Radhusområdet Skönstaholm är beläget i Hökarängens sydöstra hörn, invid Nynäsvägen. Huvuddelen av området utgörs av en öppen plåtå, som står i direkt kontakt med lägre liggande öppna partier i söder. Från plåtån har man utsikt ner mot en flik av sjön Drevviken.

Radhus som boendeform hade tidigare inte rönt någon större popularitet i Sverige, och endast provats i mindre omfattning. Som en inhemsk föregångare kan man se äldre bruksbebyggelse. Under 1950-talet fick emellertid boendeformen sitt stora genombrott, med många fina områden. Skönstaholm, som byggdes 1951-52, hör till de första.

I samband med att Skönstaholm byggdes bytte man Torsdagsvägens namn till Skönstaholmsvägen. Även om husen uppfördes med hyresbostäder översteg kostnaderna avsevärt vad man betalade för en lägenhet av motsvarande storlek i ett vanligt hyreshus. De som först flyttade in var också i stor utsträckning en välutbildad övre medelklass, bl a påfallande många arkitekter och ingenjörer. Redan innan området var helt färdigbyggt bildades en med tiden mycket livaktig intresseförening, Grannskapsklubben Skönstaholm.

Skönstaholm planerades och ritades av Stockholms stads fastighetskontor genom arkitekterna Nils Sterner och Erik Dahl. Områdets topografi gav upptakten till en rad olika hustyper och hur de lades i terrängen. Arkitekterna beskrev själva att deras strävan var att åstadkomma omväxling i stadsbilden genom ett växelspel mellan öppenhet och slutenhet. Den fria sikten mot söder och de inramande skogspartierna fick utgöra utgångspunkten. Radhuslängorna i den yttre bågen är förbundna med varandra genom portiker vilket ger en skyddad karaktär mot norr och nordost.



Nils Sterner (1904-1990) tog examen på såväl arkitekturskolan som konsthögskolan och hade en lång och mångsidig yrkesbana från 1930-talet och framåt. Parallellt med uppdraget som stadsarkitekt i Sundbyberg drev han egen verksamhet och svarade för många av Stockholms finaste 1950-talsområden, som exempelvis några av Stockholms shems kvarter i Blackeberg. Han blev senare chefsarkitekt på Stadsbyggnadskontoret och belönades 1972 med stiftelsen S:t Eriks guldmedalj för sina insatser för staden. Erik F Dahl (1917-1981) var yngre kollega till Sterner på Stadsbyggnadskontoret.

Plan och fasad på radhustyp Nils Sterner och Dahl.

Radhusen i Skönstholm kom att bli ett mycket attraktivt boende, precis som de liknande radhus samma arkitekter ritade för Stockholms hem i Blackeberg.



Lingvägen

Först 1962 lyckades staden komma över marken kring Lingvägen varför området blev utbyggt långt efter övriga delar av Hökarängen. Bertil Karlén vid Stadsbyggnadskontoret upprättade en stadsplan för hela området, som även inkluderar det hästskeformade HSB-huset.

Markpriser och byggkostnader hade stigit sedan Hökarängen först började bebyggas. Byggproduktionen höll på att förändras på väg mot det storskaliga industrialiserade byggandet, som skulle komma att känneteckna 1960- och 1970-talets miljonprogram. Detta återspeglas i bebyggelsen vid Lingvägen, som är högre och tätare än tidigare i stadsdelen. De första planerna som presenterades orsakade protester från Hökarängsborna och ledde till att antalet punkthus minskades med ett.

Karakteren på husen skiljer sig markant från den äldre bebyggelsen såväl i storlek som i material och utformning. Exteriört kännetecknas de av sina platta tak, grå betongfärg och avsaknaden av dekorativa inslag. Samtidigt utgör de, med sina tio våningar, ett närmast skulpturalt inslag i landskap bilden. Från de övre våningarna har man en svindlande utsikt genom generöst tilltagna fönster.

De fyra punkthusen ritades av arkitekterna Bertil Karlén och Ralph Wikner och stod färdiga 1965.

Punkthus vid Lingvägen. Plan och fasad, Bertil Karlén och Ralph Wikner.



Kryddgården

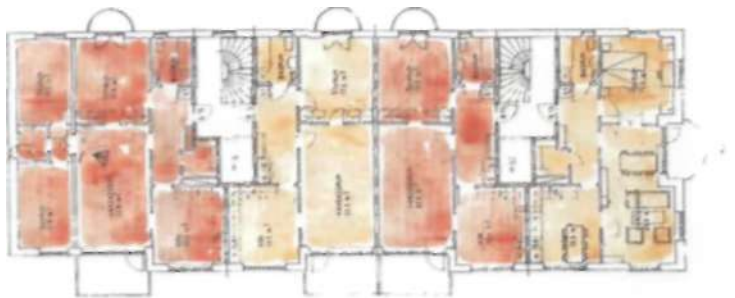
Brunberg & Forshed tillhör landets större arkitektkontor. Även om verksamheten spänner över många områden är det främst som bostadsarkitekter kontoret uppmärksammas. Kännetecknande är begrepp som småskalighet, rumslighet och detaljomsorg.

Som ett led i stadsdelsuppbyggnaden av Hökarängen byggde Stockholmshem i början av 1990-talet ett närservicecentrum i kvarteret Kryddpepparen vid Lingvägen. Redan i stadsplanen från 1945 förutsågs bebyggelse på platsen. Här finns nu, förutom såväl vanliga lägenheter som specialanpassade bostäder, restaurang och café, samlingslokaler, skola, fritidslokaler och barnstugor. Verksamheten drivs av socialförvaltningen och målsättningen är att centrumet skall vara en träffpunkt för alla hyresgäster i närområdet.

Kvarteret består av tre byggnader. I tomtens bakkant mot Russinhöjdens grönska ligger ett större komplex. Det har en varierad form uppbyggd av flera volymer täckta av pulpettak med olika lutningar.



Del av fasad, med entrépartiet, på det större komplexet i kvarteret Kryddpepparen. Brunberg & Forshed.



Fasader och våningsplan i det mindre lamellhuset i kv Kryddpepparen. Husdjupet är något större, men många av de bostadskvaliteter som kännetecknar Hökarängens 1950-talsbebyggelse återfinns även här, som ljusa badrum och rumssamband som ger genomskiktliga lägenheter. Brunberg & Forshed.





Redan i planen från 1945 förutsågs bebyggelse vid Lingvägen där Kryddgården uppfördes på 1990-talet

Ansvariga arkitekter för kvarteret var Sören Eriksson och Anita Rydman vid Brunnerberg & Forshed. Det ritades 1992-93 och färdigställdes 1994.

Huvudentrén markeras av ett glasparti över två våningar. Från början var det tänkt att det skulle finnas en entré även på det övre planet, med bryggförbindelse till Russinvägen. I vinkel mot komplexet och utmed Lingvägen ligger två lamellhus med en mer traditionell rektangulär form och sadeltak. Alla byggnader är klädda i rött fasadtegel med inslag av mönstermurning. Det finns detaljer som anknyter till Hökarängens 1950-talsbebyggelse men skalan är något större.

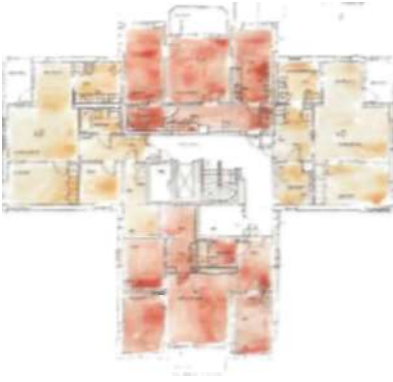
Morgonen

Stockholmsbostadsbureaus bostadshus i kvarteret Morgonen var ett av de projekt som utvecklades genom Områdesledningen för Hökarängen. Det svarade mot ett behov i stadsdelen av servicebostäder för äldre och stod inflyttningsklart i december 1996. Kvarteret byggdes med 20 lägenheter, varav 8 seniorlägenheter och två grupper med vardera 6 lägenheter för gruppboende.

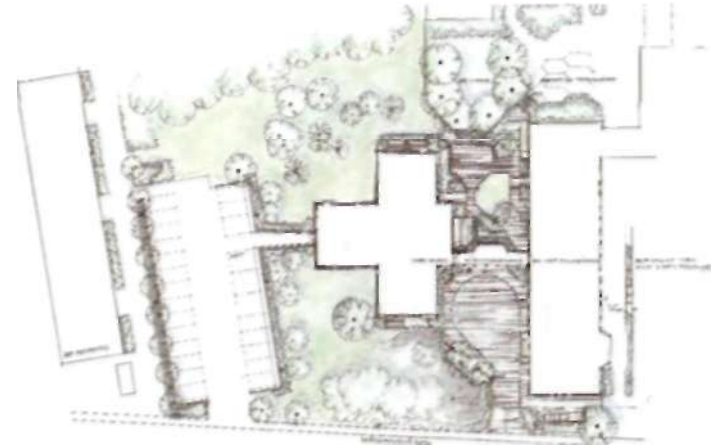
Liksom Riksbyggens nybygge längre bort vid Söndagsvägen har kvarteret Morgonen inneburit ett positivt tillskott för Veckodagsområdet. Samtidigt är den naturmark som finns viktig varför stora krav ställs på anpassning till terrängen. Mot söder och grannhuset i öster döljs den nya byggnaden nästan helt av befintliga träd och nyplanteringar vid parkeringsplatsen. Kullen mot Måndagsvägen, där berget kommer i dagen, finns kvar liksom tomtens nivåskillnader. Huvudentrén från Måndagsvägen ligger på ett plan medan utgången till parkeringsplatsen finns i ett souterrängplan, mjukt nedbäddat i marken.



Interiörperspektiv från lägenhet för gruppboende i kvarteret Morgonen. Loggia Arkitekter.



Våningsplan i kvarteret Morgonen. Genom husets form får samtliga fyra lägenheter dagsljus från tre håll. De inglasade hörnrummen var ursprungligen tänkta som öppna verandor. Loggia Arkitekter.



Kvarteret Morgonens utformning och markplanering har gjorts med stor anpassning till befintlig terräng och vegetation liksom till den äldre bebyggelsen. Loggia Arkitektkontor och Stina Larsson Arkitekt AB.



Huvudentrén ligger i den glasade gång som förbinder Morgonen med Kastanjegården. Innanför förbindelsegången finns ett halvprivat gårdsrum som ansluter till Kastanjegårdens trädgård. Kvarteret Morgonens röda tegelfasader ger också en koppling till det äldre centrat.

Morgonen ritades av Ylva Larsson vid Loggia arkitekter medan markplaneringen utfördes av Stina Larsson.

Hökarängens förnyelse



1980-talets Upprustning av den äldre ytterstaden

På 1980-talet drogs ett omfattande programarbete igång för upprustning av den äldre ytterstaden. För många stadsdelar föreslogs kompletterande åtgärder medan några, däribland Hökarängen, ansågs vara i behov av samlade områdesvisa insatser. I samband med programarbetet gjordes en intervjuundersökning med de boende som beskrev stadsdelen som väldigt trevlig och trivsamt att bo i. Även Stockholmshem fick lovord för sitt sätt att sköta husen och sin snabba service.

Samtidigt kunde man konstatera att befolkningsstrukturen hade förändrats med en allt större andel äldre invånare. Bostadsbeståndet var inte anpassat efter dagens barnfamiljer. Strukturuomvandlingen inom handeln liksom förändrade köpvanor hade också lett till omfattande butiksnedläggningar. Hälften av det utbud som fanns i Hökarängen på 1950-talet var borta, framför allt servicebutiker i ytterkvarteren. Allt fler inköp skedde vid storcentra som vänder sig till bilburna kunder.

Mellan Kastanjegården och kvarteret Morgonen finns en vacker liten gård med en skulptur huggen i Bohusgranit av Renée Lord. Hon har skrivit en dikt om sitt arbete med sten:

Sten

Detta levande material. Alldeles stilla.

Som kräver så mycket kraft och rörelse för att bearbetas.

Först lyssna till stenen. Ödmjukt.

Så be om ursäkt för att man måste göra ett ingrepp.

Och sen - släppa loss alla maskiner i en kaka-foni utan like.

Med dom röda bergen bligande bakom ryggen. Tomt. Överseende.



Mer än hälften av affärsutbudet i femtiotalets Hökarängen har försvunnit. Familjen Rothmans järnhandel från 1952 är den enda av de ursprungliga butikerna i centrum som ännu finns kvar, även om den har flyttat från den ena änden av huset till den andra.

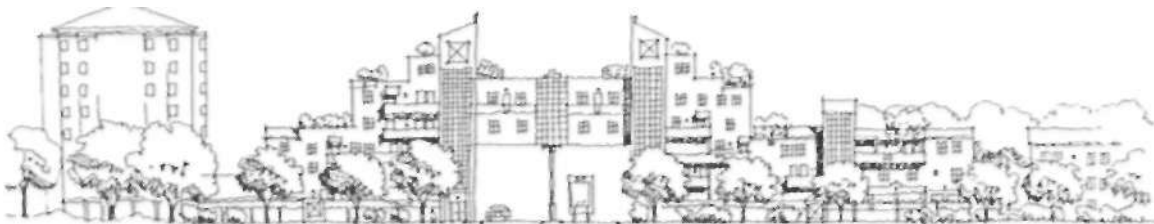
Med den växande andelen äldre fanns önskemål om åtgärder för att underlätta kvarboende. I ett trettioital trapphus installerades hiss. En minibusslinje som slingrar sig igenom stadsdelen infördes. Den kör kontinuerliga turer på dagtid med möjlighet till på- och avstigning nästan överallt, vilket gör det lättare för pensionärer att komma till affärer, apotek, läkare etc utan att behöva anlita färdtjänst.

Bostadsprojekt som kvarteren Kryddgården och Morgonen initierades, och skulle senare komma att genomföras. Bland projekt som inte blev av fanns förslag till bebyggelse i form av en stadsdelsport över Fagersjövägen. Den skulle innehålla bostäder och samtidigt markera infarten till Hökarängen.

Ett resultat av satsningarna som länge blev bestående var det områdesarbete som startade i samverkan mellan de kommunala förvaltningarna, Stockholmshem och de boende. Under en Områdesledning skapades en förtrolig samarbetsform mellan boende och myndigheter och förvaltningar. En stor mängd frivilligt arbete lades ner från de boendes sida och kretsade kring de två träffpunkterna Kastanjegården och Kryddgården. Motsvarande centra planerades även i västra Hökarängen, men blev aldrig genomfört. Trots att samarbetsformerna var mycket uppskattade bland alla inblandade upplöstes Områdesledningen i samband med att Stadsdelsnämndsreformen genomfördes 1997. Samtidigt kan noteras att reformen syftade till att skapa en organisation av den kommunala förvaltningen, med stora inslag av närdemo-

Det är tidigt femtiotal på Saltvägen. Husmödrarna köper fisk medan den lille killen till höger noggrant inspekterar bilen. Foto: Marianne Ahlandsberg.





Förslag till Stadsdelsport över Fagersjövägen.
Brumberg & Forshed arkitekter.

krati och medverkan, som ligger mycket nära det som fungerade väl inom Områdesledningen.

1990-talets Ytterstadssatsning

Tio år efter programmet för Upprustning av den äldre ytterstaden drogs ett nytt stort upplagt programarbete igång. Ytterstadssatsningen i Stockholm startade 1994 med syftet att möjliggöra upprustning och förnyelse och vända den negativa utvecklingen av många av stadens förorter. Finansieringen delades av staden och de tre kommunala bostadsbolagen. I programförklaringen sades att en god yttre miljö är en viktig faktor för att skapa goda uppväxtvillkor samtidigt som det bidrar till större självkänsla och ansvarstagande för det egna området. Det var de boende genom lokala samverkansgrupper i varje stadsdel som skulle initiera förändringar och man såg det ursprungligen som en långsiktig satsning över många år.

Även denna gång hörde Hökarängen till de utvalda stadsdelarna. Arbetet kom igång i september 1996 med grupper som bildades kring centrumfrågor, trafik- och miljöfrågor, kultur- och fritidsfrågor samt barn- och ungdomsfrågor. Såväl stora som små insatser och förändringar har diskuterats, från blommor i centrum till nergrävning av trafiken på Örbyleden. Många mycket kunniga bland de boende har aktivt deltagit och seriöst och kostnadsmedvetet drivit svåra frågor.

Bland resultaten av gruppernas arbete och samverkan med Stockholmshem är nya tvättstugor i östra och västra Hökarängen. Skulpturen Ägget har renoverats och flyttats. Staket, vattenpost och kompost till koloniträdgårdsföreningen Löken hör till de mindre, men uppskattade, förbättringarna. Planer har även tagits fram för ett belysningsprojekt som håller på att förverkligas. Större frågor som utretts, men nu lagts ner, är planerna på ett nytt allaktivitetshus liksom åtgärder för att bevara det unika våtmarksområdet i östra Hökarängen.

I en utvärdering av Ytterstadssatsningen har konstaterats att det ibland funnits oklarheter om vilka frågor som ryms inom ramarna, vilka som hör hemma inom andra kommunala förvaltningar eller vilka som ligger helt hos bostadsbolagen. Många har fått insikt i att den kommunala beslutsgången kan vara lång och svåröverskådlig.



Hela Ytterstadssatsningen startades av det föregående stadshusstyret. Den nuvarande majoriteten företräder en annan uppfattning om hur förnyelsearbetet ska bedrivas varför form och omfattning av den fortsatta Ytterstadssatsningen är oviss.



Karla med markering av stadsdelar och områden där särskild uppmärksamhet behöver ägnas åt kulturhistoriska värden.

Kommunens översiktsplan

I den kommunala Översiktsplanen för Hökarängen betonas behovet av att bevara och stärka kvaliteterna i den befintliga stadsdelsstrukturen. Hela stadsdelen anses ha högt kulturhistoriskt värde. Detta betyder att befintlig bebyggelse inte ska förvanskas vid upprustningsåtgärder och att ny bebyggelse anpassas till miljön. Vidare noteras att tillkommande bostäder bör komplettera det befintliga beståndet avseende lägenhetsstorlekar, upplåtelse- och boendeformer. Värdefulla grönområden bör undvikas för ny bebyggelse.

Stockholmshems förnyelse

Stockholmshems senaste större projekt i Hökarängen var kvarteren Morgonen och Kryddgården. De tillkom och utvecklades genom Områdesledningen respektive som beställning från Socialförvaltningen. Med Områdesledningen upplöst och Ytterstadssatsningen i ett läge där staden inte har mer pengar att skjuta till blir Stockholmshems fortsatta förnyelseverksamhet i huvudsak inriktad på åtgärder som berör det egna fastighetsbeståndet och de egna hyresgästerna.

För närvarande pågår två projekt som ändå tillkom genom Ytterstadssatsningen och Områdesledningen. Centrumtorget och bebyggelsen runt om ska rustas upp och återställas så gott det går till sitt originalutförande. Det innebär bland annat att fasaderna ska återfå ursprungliga färger, liksom att balkonger, markiser, skyltning och belysning ska ges tidstroget utseende.

Det höga centrumhuset byggs successivt om till seniorboende. I den takt lägenheter blir lediga görs de om för att underlätta boendet för rörelsehindrade. Att nå full handikapptillgänglighet är svårt men exempelvis breddas dörröppningar, trösklar tas bort och duschar installeras i badrummen. De befintliga hissarna är tillräckligt stora för att man ska kunna komma in med rullator och i källaren har man gjort i ordning ett laddningsrum för eldrivna rullstolar. De som flyttat in trivs och det finns redan en kö på hundralet personer som är intresserade av att få en lägenhet i huset.

Det finns även andra förnyelseprojekt på gång. En tidigare daghemsbyggnad i Tobaksområdet ska göras om till bostadshus med fem lägenheter. Fem nya friliggande tvättstugebyggnader ska uppföras och arrangemang för källsortering av sopor genomförs i hela Hökarängen.

Sedan 8-9 år har Stockholmshem husombud i sina fastigheter. Tanken är att det i princip ska finnas ett ombud i varje huslänga, som tar emot och välkomnar nya hyresgäster. Det är också ett sätt att göra de boende delaktiga i vad som händer i deras kvarter. I östra Hökarängen finns redan ett hundratal husombud medan man ännu inte kommit lika långt i den västra delen. Som ett tack för det ideella arbete som ombuden lägger ner bjuder Stockholmshem dem varje år på julfest.



Lägenheterna i det höga centrumhuset byggs successivt om och anpassas för seniorboende.



Kvarteret Kryddgården vid Lingvägen.



Centrum och bebyggelsen runt om ska rustas upp och återställas till ursprungligt utseende.

Att bo hos Stockholmshem



Hanna och Kurt med familj flyttade in hos Stockholmshem i Hökarängen redan 1956. Först bodde de på Fredagsvägen och sedan 1961 i en lägenhet på Lördagsvägen. Det är med andra ord fyrtiofem års erfarenhet bakom deras uppfattning om stadsdelen och bolaget. När de flyttade in hade lägenheterna i huset precis "normaliserats" efter tiden som nödbostäder. Hyran var 221 kronor i månaden och Veckodagsområdet hade ett genuint dåligt rykte, som underblåstes av pressen. Expressen hade till exempel under en och samma vecka braskande rubriker om "Mord i Hökarängen" och "Högvinst till Farsta", försåtligt med tanke på att båda händelserna ägde rum i samma kvarter.



Ovan t v: Under den tid som lägenheterna i Veckodagsområdet var provisoriska nödbostäder inrymde kokvrå med vedspis i det som nu är badrum. Den fina utsikten har hela tiden varit densamma.

T h: Radhusen i Skönstaholm uppvisar många tidstypiska och väl bevarade interiörer. Här har familjen Malm bott sedan huset byggdes.



Bevarande köksinredningar visar många tidstypiska detaljer av hög kvalitet, liksom ursprungliga dörrhandtag.

Mannen från Hökarängen suckade och sa:

"Min fru äter skorpor i sängen.
Annars är allting bra"
Dagsvers av Alf Henriksson

På 1960-talet hade familjen en byggfärdig tomt på Glömstavägen för att uppföra ett egnahem. Samtidigt var tanken att lämna Hökarängen svår, och för barnen att lämna Skönstaholmsskolan och alla kompisar helt omöjlig. De föredrog att bo kvar även om det var trångt och de fick dela rum, och så blev det. Nu har barnen flyttat och det skulle Hanna och Kurt också kunna göra, till sin gård i Söderköping om det inte vore för att de trivs så bra.

Efter fyrtiofem år känner man, eller känner till, alla i omgivningen. Under åren är det bara två i trappuppgången som flyttat. Det finns ett stort mått av trygghet när man kan se att det lyser hos grannen snett över gatan om det skulle vara något.

Som husombud och aktiv i Lokala Hyresgästföreningen är Hanna insatt i det mesta som händer i området. Varje höst har man möte med Stockholms hems förvaltare då planer dras upp för vad som bör åtgärdas eller förändras.

Hannas mycket positiva uppfattning om Stockholms hem kan naturligtvis beskrivas som privat och subjektiv, men bekräftas av mer "objektiva" statistiska undersökningar. För fjärde året i rad deltog Stockholms hem 1999 i undersökningen Fastighetsbarometern för hyresgäster. Det var också fjärde gången Stockholms hem rankades högst bland de deltagande bostadsbolagen, såväl allmännyttiga som privata. I undersökningen sätter hyresgästerna betyg på ett trettiotal frågor om prisvärdhet, service, miljöarbete, lägenhetsstandard o s v. Stockholms hem hade flest andel nöjda hyresgäster, som sammanfattningsvis upplevde att de fick god valuta för hyran.

År 1966 var Hannas far på besök från Tyskland för första gången och visades områdets kvaliteter och för honom okända moderniteter som sopnedkast. Detta föranledde frågan om Hanna visste vart soporna sedan tog vägen, apropå dagens miljöarbete och pågående anordnande av källsortering.

Siffror och fakta



Hökarängen

År 1946 fanns det 45 personer mantalsskrivna i det område där Hökarängen skulle komma att byggas. 1947 bodde där 1 222 personer och året efter 5 377. Då Hökarängen 1952 till största delen var färdigbyggt var befolkningen uppe i 16 000 personer, vilket överskred de ursprungliga planerna något. Ingen stadsdel hade haft en så snabb tillväxt tidigare. Det var en då ung befolkning som flyttade in, ca 5% var över 65 år medan motsvarande siffra för Stockholms innerstad var 10%. Till glädje för samtidens statistiker var även kvinnoöverskottet betydligt lägre i den nya stadsdelen, 1 300 per 1 000 män jämfört med innerstadens 1 700!

Redan 1953 började befolkningmängden så sakteliga att minska vilket fortsatte under 1960-talet, trots att det då byggdes närmare 500 nya lägenheter. Under 1970-talet tilltog minskningen för att sedan mitten av 1980-talet ha stabiliserat sig runt 7 500 personer. Prognoser för framtiden tyder på att den siffran förblir tämligen oförändrad. 1994 var nära 25% av invånarna i Hökarängen över 65 år. I åldrarna

På Russinvägen 22 står en granitskulptur som är gjord i slutet på fyrtioalet av William Marklund. Den föreställer två flickor och en pojke i olika åldrar. Genom att gestalta barnen med ryggarna mot varandra har konstnären format en tät grupp med tre individer huggna i ett och samma block. Kanske har det inte bara formmässiga syften att de sitter ihop i en gemensam kärna, det hör nog till berättelsen att barnen hör samman som syskon. Att de sedan är vända åt olika håll kan tolkas som att de har olika mål. Ur Konst nära hem av Jennifer Post och Nino Monastra.



Kastanjegården har fungerat som en uppskattad mötesplats och restaurang.

18-64 år var nära 70% förvärvsarbetande. Inom området fanns dock inte mer än ca 800 arbetsplatser.

År 1994, före Hökarängens senaste bostadstillskott, fanns det totalt 4 549 bostäder i stadsdelen. En mycket stor andel utgörs av små lägenheter om ett eller två rum och kök. Omkring 80% ligger i hus byggda före 1951, och ungefär lika stor andel ägs av de allmännyttiga bostadsbolagen.



Stockholmshem i Hökarängen

Stockholmshem är den ojämförligt största bostadsförvaltaren i Hökarängen med över 3 100 lägenheter. Till detta kommer en stor mängd lokaler. Av bostäderna är ca 70% en- eller tvårumslägenheter och drygt 20% om tre rum och kök. Ca 5% av det totala antalet bostäder i Hökarängen utgörs av småhus eller radhus. Hälften av dessa är de 150 radhuslägenheterna i Skönstaholm.

Söderort kan beskrivas som något av Stockholmshems hemmaplan. Här finns nästan 60% av bolagets bestånd, d v s 20 000 bostäder. Tyngdpunkten ligger, förutom i Hökarängen, i Bagarmossen, Rågsved och Solberga. Vakansgraden är obefintlig och den årliga omsättningen på hyresgäster inklusive interna byten är under 10%.

Stockholmshem



Väggmålning av Agneta Johansson.

Stockholmshem bildades 1937 och är landets näst största bostadsbolag. Vi ägs av Stockholm stad. Företagets affärsidé är att långsiktigt äga och utveckla bostäder i Stockholm för dem som väljer en prisvärd och modern hyresrätt som boendeform. Årsomsättningen är ca två miljarder kronor och våra fastigheter har ett bokfört värde på ca åtta miljarder kronor.

Fastighetsbeståndet på närmare 600 fastigheter är jämnt fördelat över Stockholm och rymmer lika många hus som en medelstor svensk stad. Det innebär att vi året runt, dygnet runt förvaltar ca 35 000 lägenheter och över 3 500 lokaler fördelade på tre miljoner kvadratmeter och lika mycket markområden.

Som första bostadsbolag i landet erbjuder vi våra hyresgäster att själva måla, tapetsera och sköta om golven eller att köpa dessa tjänster av oss. Poängen är att hyresgästen kan påverka sin hyra och sätta en individuell prägel på sin hem. Våra hyresgäster erbjuds

också möjligheter att kunna byta sin lägenhet via den interna kön för att på så sätt nå sina drömmars bostad.

Stockholmshem har redan från början månat om an satsa på kultur och konstnärlig utsmyckning. Nästan alla områden pryds av konstverk och i samband med att vi renoverar kompletterar vi med ny konst för att förstärka hyresgästernas identifiering med sitt område.

Miljöfrågorna kommer att spela en betydelsefull roll även nu på 2000-talet. Vi förnyar därför fastigheterna på så sätt att hyresgästerna skall kunna flytta tillbaka och försöker även återvinna så mycket som möjligt. Vid såväl renoveringar av äldre hus som vid nyproduktion används miljöriktiga material.

Stockholmshem har med tiden övergått från att vara stor bostadsproducent till att bli en utpräglad serviceorganisation med stort ansvar för hyresgästernas välbefinnande.

Västerort

145 HÄSSELBY VILLASTAD
161 HÄSSELBY VILLASTAD
121 HÄSSELBY VILLASTAD

064 HÄSSELBY STRAND
063 HÄSSELBY GÅRD
045 HÄSSELBY STRAND
071 NÄLSIA

096 BLACKEBERG
070 BLACKEBERG
059 BLACKEBERG

029 ÅKESHÖV

018 ÅKESLUND

178 NOCKERTYNOV

120 NOCKERTYNOV

106 ÅKESLUND

183 ÅKESLUND

176 NOCKERTYNOV

147 TRANEBERG

062 TRANEBERG

177 TRANEBERG

006 TRANEBERG

104 SMEDSLÄTTEN

011 MIDDSOMMARKRANSEN

134 HÄGERSTEN

042 MIDDSOMMARKRANSEN

060 MIDDSOMMARKRANSEN

012 MIDDSOMMARKRANSEN

002 VÄSTERTORP

037 HÄGERSTENSÅSEN

054 VÄSTERTORP

005 SÄTRA

008 SKÄRHOLMEN

100 FRUÅNGEN

136 FRUÅNGEN

021 VÄSTBERGA

026 VÄSTBERGA

056 SOLBERGA

STOCKHOLMSHEMS FASTIGHETSINNEHAV

Stockholmsshems 34.000 lägenheter är fördelade på 150 områden av varierande storlek.

Söderort

Stockholmshem



KYRKA
 HÄLL
 HÖV
 HÖV
 IRÅHANSBERG
 ULVSUNDA
 ULVSUNDA IND.OMR.
 TRANEBERG
 TRANEBERG

103 VASASTADEN
 125 VASASTADEN
 128 VASASTADEN
 115 VASASTADEN
 047 VASASTADEN

001 NORRA DJURGÅRDEN
 009 NORRSTADEN
 020 NORRSTADEN
 152 ÖSTERMALM
 106 ÖSTERMALM
 167 LAGUGÅRDSGÅRDET
 117 ÖSTERMALM

Innerstaden

114 NACKA
 035 ÅRSTA
 137 ÅRSTA
 170 ÅRSTA
 025 ÅRSTA
 075 ÅRSTA
 003 HAMMARBYHÖJDEN

033 SÖRKNÄGEN
 019 ÅRSTA
 136 HAMMARBYHÖJDEN
 020 JOHANNESHOV
 040 SÖRKNÄGEN
 168 ÅRSTA

073 ENSKEDDALEN
 116 BAGARMOSSEN
 061 BAGARMOSSEN
 160 BAGARMOSSEN

142 SKARPRÄCKS GÅRD
 111 SKARPRÄCKS GÅRD
 034 DUBBÅNGEN

051 HÖKARÅNGEN
 050 HÖKARÅNGEN
 093 HÖKARÅNGEN
 101 FÄRSTA

066 RÄGSVED
 143 RÄGSVED
 010 ENSKEDEFÄLLET
 066 STUREBY
 107 GAMLA ENSKEDA
 078 GAMLA ENSKEDA

050 HÖKARÅNGEN
 040 HÖKARÅNGEN
 169 HÖKARÅNGEN
 067 HÖKARÅNGEN
 041 HÖKARÅNGEN
 076 FÄRSTA



Gunvor Larsson i sin ateljé i industrihuset i Tobaksområdet.

Litteratur



Den som är intresserad av att läsa mer bör besöka biblioteket i Gubbängen. Där kan man dels hitta litteratur om Stockholm i allmänhet, dels material om Hökarängen. Mycket av det som använts som underlag för den här skriften återfinns på biblioteket. Äldre foton har lånats från Faktarummet på Stockholms Stadsmuseum, SSM. Deras bildarkiv och bibliotek utgör en oöverträffad kunskapskälla för alla stockholmsintresserade.

Stockholms hem 1937-1987
Jubileumbok, AB Stockholms hem 1987.

Brännkyrka genom tiderna 1-111
J A Widegren, 1941-1974.

Säterier och gamla gårdar i Stockholmstrakten
Gösta Selling, 1977.

Söder om Söder och Från Årsta till Farsta
Olle Rydberg, 1977 och 1979.

Storstockholms bebyggelsehistoria
Ingemar Johansson, 1987.

Stockholms gatunamn
Stahre, Fogelström, Ferenius, Lundquist, 1992.

Stockholms årsringar
Magnus Andersson & Nino Monastra, 1998.

Planering för Stockholm 1923-1958
Göran Sidenbladh, 1981.

Stockholm blir stor stad. Tiden 1948-1998.
Stockholms Byggnadsförening, 1998.

Byggmästaren 19-41, 10-43, 18-45, 17-50, 24-51, 6-52

Stockholm inför 2000-talet. Samråd inför förslag till Översiktsplan 96

Stockholms byggnadsordning
Stockholms Stadsbyggnadskontor, 1995 och 1997.

Gubbängen - från gård till stad
Farsta Hembygdsförening, 1986.

Hökarängsbor ser på sin stadsdel
Stockholms stadsbyggnadskontor, 1985.

Upprustningsprogram för Hökarängen
Stadsförnyelsegruppen i Hökarängen, 1988.

Radhusområdet Skönstaholm
Klas Lundkvist, KTH-Arkitektur 1993.

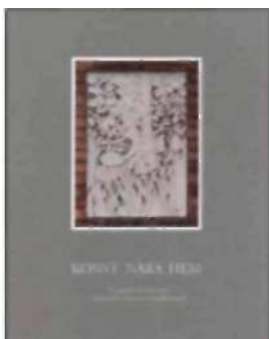
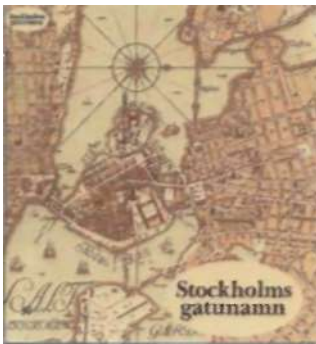
Höghus & Låghus i Hökarängen
Karolina Bergman, Stockholms universitet 1996.

Folkhemmens bostäder
Arkitekturmuseet 1987.

Konst nära hem
Jennifer Post, Nino Monastra, Stockholms hem 1999.

Liten Hökarängshistoria
Lars Malm. Artiklar i Kastanjebladet 1996-98.

Brennekyrka Sochn
Jonas Ferenius och Harald Gustafsson, 1999.



Hökarängen



Stockholmshem

AB STOCKHOLMSHEM • HORNSGATAN 128 • Box 9003 • 102 71 STOCKHOLM
TEL 08 - 658 05 00 • FAX 08 - 669 93 86 • epost@stockholmshem.se • www.stockholmshem.se

