

Årsta



Förord

I samband med att Stockholm var kulturhuvudstad 1998 berättar vi i en serie skrifter hur några av våra bostadsområden vuxit fram och kort om deras historiska bakgrund.

Denna skrift om Årsta är också vårt försök att ge dig en ökad känsla och kunskap om det område du bor i. Den beskriver stadsplaneringen och arkitekturen och berättar om vilka ideal och tankar som låg bakom planeringen av stadsdelen. Materialet är framtaget av en forskargrupp på Tekniska Högskolan.

Vi hoppas att skriften ska få dig att göra nya upptäckter och kanske se ditt område med nya ögon. Samtidigt belyser den hur viktigt det är att vi tillsammans fortsätter att vårda och vidareutveckla våra områden för kommande generationer.

Stockholm i september 1999

BENGT FOGELSTRÖM

VD AB Stockholmshem

Innehåll

Historia och kuriosor	1
<i>Årsta får sitt namn</i> <input type="checkbox"/> <i>Valla</i> <input type="checkbox"/> <i>Sundsta</i> <input type="checkbox"/> <i>Sköntorp</i> <input type="checkbox"/> <i>Skanskvarn</i>	
Årstas planering och byggande	5
<i>Käkstaden Årstadal</i> <input type="checkbox"/> <i>Årsta blir en del av Stockholm</i> <input type="checkbox"/>	
<i>Årstatävlingen</i> <input type="checkbox"/> <i>Bostadsbrist och bostadspolitik</i> <input type="checkbox"/> <i>Årsta byggs ut</i> <input type="checkbox"/> <i>Årsta centrum</i> <input type="checkbox"/> <i>Förändringar – nya krav</i> <input type="checkbox"/>	
<i>Förnyelse och förtätning i Årsta</i>	
Stockholmshem i Årsta	14
<i>Barnrikehusen i Årsta</i> <input type="checkbox"/> <i>Folkhemmets bostäder i Årsta</i> <input type="checkbox"/>	
<i>Sextioalets bostäder i Årsta</i> <input type="checkbox"/> <i>Åttioalets bostäder i Årsta</i> <input type="checkbox"/>	
<i>Fastighetsköp i Årsta</i> <input type="checkbox"/> <i>Konst i Årsta</i>	
Årsta i dag	28
Stockholmshem	31


Litteratur

Skriften är framtagen av BOOM-gruppen, KTH Arkitektur, på uppdrag av AB Stockholmshem

Text: Ingela Blomberg och Eva Wehlin-Fürst

Foto: Nino Monastra

Grafisk form: Gyllene Snittet

Tryck: Ljunglöfs AB  Licensnummer 341 009. Stockholm 1999

Historia och kuriosa



Utsnitt ur karta över Brännkyrka socken 1906.

Årsta får sitt namn

Stadsdelen Årsta har fått sitt namn efter den gård med samma namn, som ligger i en dalsänka nära Årstaviken.

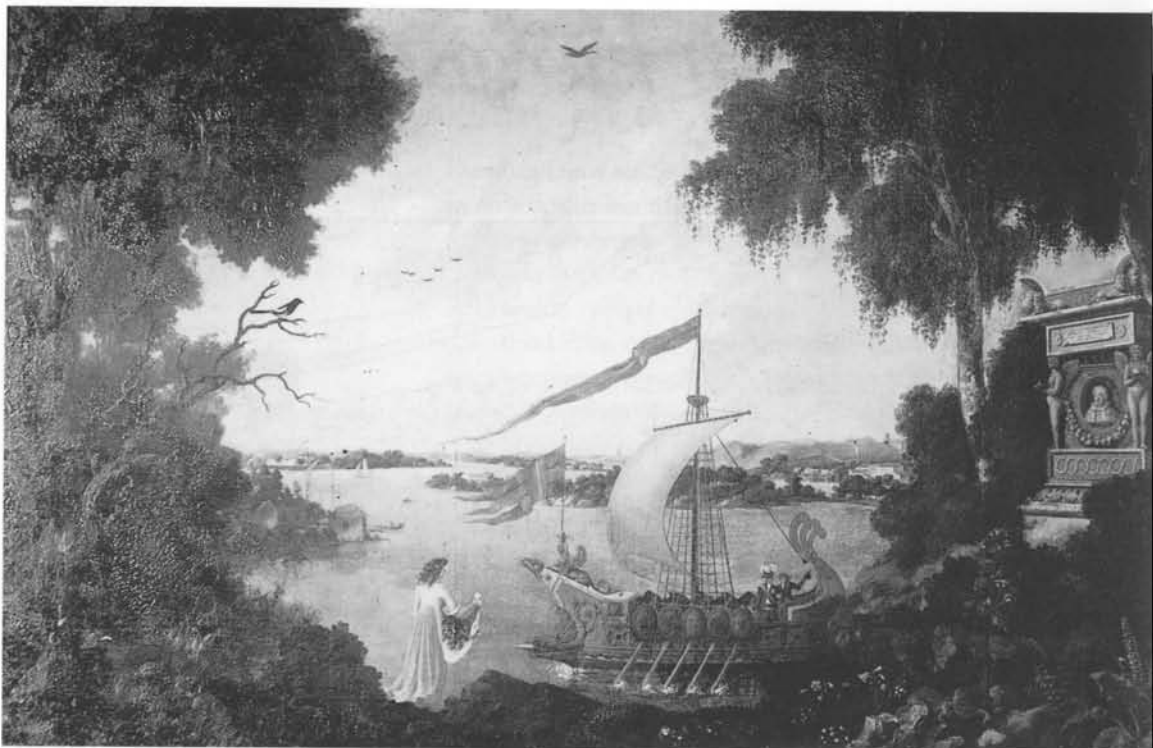
Enligt traditionen skall Årsta på 1200-talet ha tillhört Birger Jarl. Den tidigast kända uppgiften om bebyggelse i området är från 1305, då "Arusboawik", nuvarande Årstaviken nämns i en skrivelse från dominikanklostret i Sigtuna. Arusboar betyder "de som bor i byn Arus". Arus eller Aros i sin tur betyder åmynning. Byn Arus låg alltså vid ett vattendrags mynning i Årstaviken.

Det äldsta kända beviset för bynamnet är från 1344, då det förekommer i en förteckning över prebenden eller pastorat vid Uppsala domkyrka. Där nämns en prebenda, stiftad av hertig Valdemar, till vilken det anslagits jord "i byn Arus intill Stockholm i Vantörs socken". Namnet Arus ombildades så småningom till Aarsta 1443, Aresta 1495 och slutligen Årsta 1538.

Årsta kom alltså i början av 1300-talet i ärkebiskopens och Uppsala domkapitels ägo genom en donation av hertig Valdemar. Vid ett ägobyte på 1430-talet blev Hans Kröpelin ägare till Årsta. Till 1435 var han hövitsman på Stockholms slott och därefter över Åbo slott och län till sin död 1440. Gården omfattade vid den tiden största delen av Brännkyrka socken, betydande delar av Botkyrka och Salem samt hela



Årstaviken från Södermalm med Årsta gård i fonden. Lavering av T F Hackert från 1764, tillhör Nordiska museet.



Prins Fredrik Adolf besöker Årsta 1796. Årstafrun, Märta Helena Reenstierna, hälsar prinsen välkommen medan sonen Hans Abraham plockar blommor i gräset. Målning av Pehr Estenberg. Originalen finns i Tottieska malmgården på Skansen och tillhör Nordiska museet. Foto Stockholms stadsmuseum.

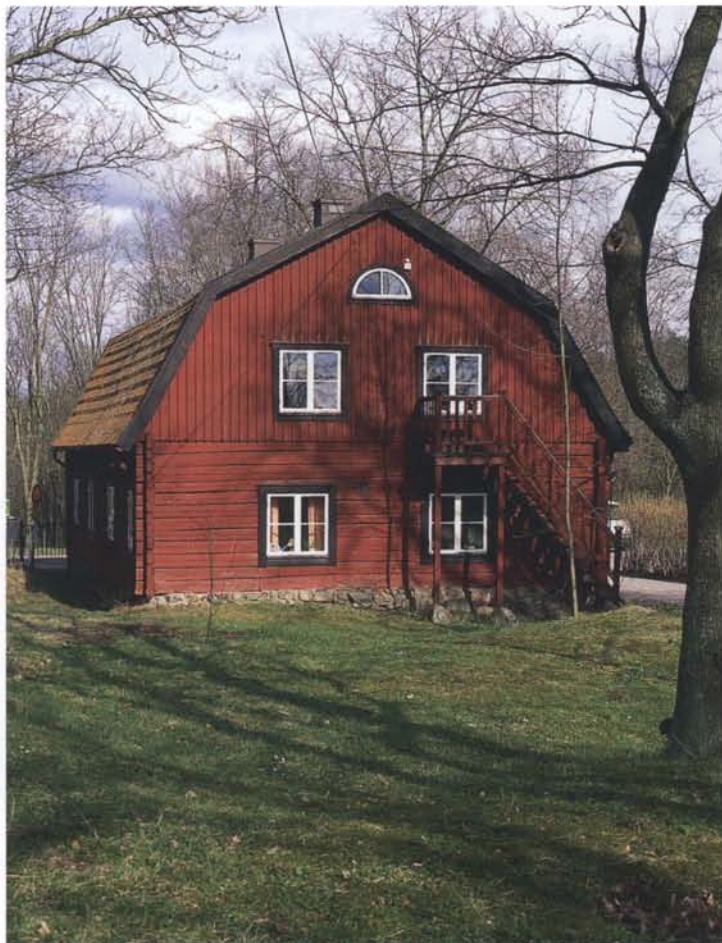


Årsta Gård. Ur ny Illustrerad Tidning 1868. Stockholms stadsmuseum.

Årsta Gård ligger kvar invid Mälaren. Huvudbyggnadens källarvåning stammar från medeltiden och undervåningen från 1600-talet. Övervåningen fick sitt nuvarande utseende vid en ombyggnad 1795.



Av de ursprungliga byggnaderna återstår nu endast huvudbyggnaden samt en mindre flygelbyggnad i trä. Nya byggnader har lagts till för personal och patienter vid det läkepedagogiska särskolan.



Utsikt över Årstadal. Oljemålning av Knut Lindon 1943. Tillhör Stockholms stadsmuseum.

nuvarande Södermalm. Genom gifte kom Årsta därefter i den Oxenstiernska ättens ägo där den blev kvar i över 150 år. Gården var då fortfarande medelpunkt i ett mycket stort godscomplex. Under 1600-talet ägdes Årsta av bland andra Jacob de la Gardie och Ebba Brahe.

Den mest kända av Årstas ägare är kanske Märta Helena Reenstierna, "Årstafrun". Hon var hustru till ryttmästare Christian Henrik von Schnell som hade köpt Årsta 1771. I "Årstadagboken" skildrade hon livet på gården och i trakten mellan åren 1793–1839.

Valla

Valla hette en gård som låg i närheten av nuvarande Valla torg. Valla betyder vall, fält, gräsbevuxen mark.

Första gången Valla by omtalades var 1330 då Klara kloster bytte bort en del av Valla by mot jord i Ängby i Bromma socken. Under senare delen av 1300-talet ingick Valla i Bo Jonsson Grips stora jordinnehav i Stockholmstrakten. År 1420 kom den tillbaka i klosterägo genom en donation till Gråmunkeklostret. Senare kom Valla att tillhöra Årsta gård



Efter ett beslut från 1923 att dra stambanan söderut i ett nytt läge byggdes järnvägsbron över Årstaviken och Årsta holmar. Den stod färdig 1929 och blev Sveriges dittills största bro med en längd av 753 meter, 26 m fri segelhöjd under ett fast brospann och 32 m under ett lyft. I dag öppnas inte längre bron.

Sundsta

Jordegendomen Sundsta, som låg intill Johanneshovsbron, avstyckades från Enskede gård 1776. Platsen kallades Grönlund, men även namnet Sundsta förekom. Slutleden -sta i namnet kan komma från "stadh" som ursprungligen betydde båtplats eller landningsplats. Tre hus finns bevarade, två från 1820-talet och ett från 1850-talet. I dessa fanns bl a garveri och ett såpsjuderi. Sundsta är numera klassat som byggnadsminne.

Sköntorp

Sköntorp var en mindre jordegendom under Årsta gård och låg vid Sköntorps gårde. Kvar från 1870-talet finns en stuga och en lada.

Skanskvarn

1850 byggdes en ny väderkvarn på Kvarnängen. Den flyttades 1859 till sin nuvarande plats där den var i bruk till 1882. Därefter användes den en tid som korkkvarn av August Wicanders korkfabrik. Kvarnen kulturmärktes 1930 och inrymmer idag en restaurang.



Årstabron under uppförande. Foto Axel Malmström 1927. Stockholms stadsmuseum.

Årstas planering och byggande



Årstadal. Foto C. P. Löfmann april 1889.
Stockholms stadsmuseum.

Kåkstaden Årstadal

Stadsdelen Årstadal var den första privat exploaterade förstaden söder om Stockholm. Den låg invid Liljeholmen i sluttningen öster om den gamla järnvägen ned mot Årsta äng, där numera Södertäljevägen går. Den dåvarande ägaren till bl a Årsta, greven och landshövdingen Erik Sparre, startade där 1877 en upplåtelse av tomter för bostadsbebyggelse. Exploateringen skedde med hjälp av ingenjören och agenten Charles J. Smith och påbörjades på det gamla Årstatorpet Blekets ägor.

Tomterna uppläts som arrende på 50 år och skulle därefter inklusive byggnader ”i prima skick” återgå till markägaren. Det medförde att många av arrendatorerna inte uppförde fullgoda bostäder. Många byggde på ren spekulation för att hyra ut och bodde inte själva i husen. Husen var ofta slarvigt byggda, otäta och dåligt isolerade mot fukt och vatten.

Tvärs igenom samhället, som från början kallades Föreningsdal, gick järnvägen mellan Stockholm och Södertälje över Liljeholmen. Den gick då på en låg bank över viken med en svängbar del för fartygstrafiken vid Liljeholmslandet. Under slutet av 1800-talet låg flera fabriker, bl a kalk- och koksfabriker, öster om järnvägen i Årsta. Där fanns också ett femtiotal större bostadshus, flera handelsbodas, ett par värdshus samt en arrestlokal och ett missionshus.



Järnvägen mellan Stockholm och Södertälje hade invigts 1860 och förlängdes två år senare till Göteborg. Den gick då på en bank över Liljeholmen. Södra station var slutstation för den västra stambanan fram till 1871 då en sammanbindningsbana över Gamla Stan förband de båda stambanorna.

Årsta äng. Foto Ola Ehn 1964.
Stockholms stadsmuseum.



Fem år efter byggstarten var Årstadal en tätbebyggd och tätbefolkad "stad" på landet. Husen innehöll främst en- och tvårumslägenheter för arbetare. Ca 1000 personer var då bosatta där, och de flesta av dem hade arbete inne i Stockholm.

Första gången Årstadal omnämns i kommunalnämndens protokoll var 1879 när det konstaterades att "typhoid och andra smittsamma sjukdomar" brutit ut i stadsdelen. Man förbjöd tills vidare en fortsatt utbyggnad och gjorde besiktning på platsen. Där kunde man konstatera en fruktansvärd stank från överfulla avträden, sopor och husdjurs-spillning. Marken hade inte dränerats innan husen byggdes och husen saknade dessutom avlopp. Ett förslag till hälsovårdsordning upprättades men ingenting hände då jordägarna inte brydde sig om att göra vad som ålågts dem. En ny tyfusepidemi utbröt sommaren 1882 då 46 personer insjuknade och 6 dog efter bara någon vecka.

Årstadal blev ett "problembarn" för kommunen som hotade med böter om inte marken dränerades och avlopp och rännstenar anlades mm. Trots detta fortsatte upplåtelsen av byggnadstomter på greve Sparres mark. Andra områden med arbetarbostäder var Årsta äng, Årsta skog och Sjövik och de blev snart lika tätbebyggda som Årstadal.

Den sista privata ägaren till Årsta var legationsrådet Fredrik Rappe som köpt egendomen av greve Sparres dödsbo 1895. Även Rappe upplät tomter för bostäder i "träsk- och bergsmarkerna" i Årsta. Alla dessa "provisoriska" bostäder är numera rivna och ingenting återstår av dem.



Årstadal. Foto Ola Ehn 1964. Stockholms stadsmuseum.

Årsta blir en del av Stockholm

Årstadal och de övriga förortsamhällena på Årstaegendomen uppgick år 1898 i Liljeholmens municipalsamhälle. I början av 1905 köpte Stockholms stad Årsta säteri av Fredrik Rappe. År 1913 inkorporerades hela Brännkyrka socken med Stockholms stad och Årsta blev därigenom en del av Stockholm.

Aktivt jordbruk bedrevs på Årsta gård ända till början av 1950-talet. Landstinget använde den därefter under en tid som vårdhem. Stiftelsen Årsta Gård övertog den 1997 och driver där en antroposofisk läkepedagogisk särskola för utvecklingsstörda barn och ungdomar mellan 6 och 21 år.

Årstatävlingen

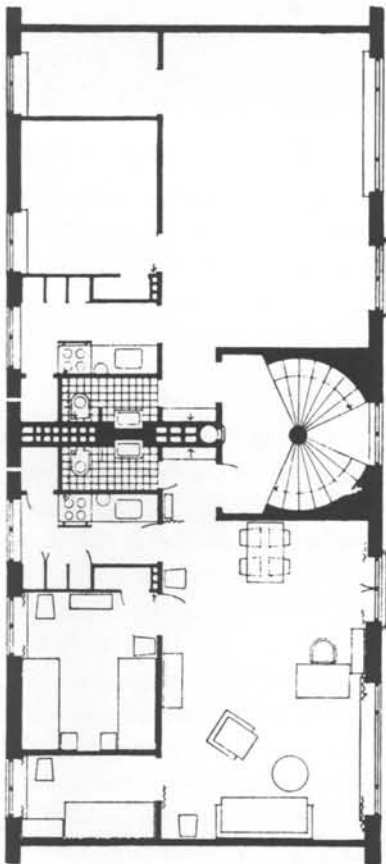
Ända sedan sekelskiftet var trångboddheten i Stockholm mycket stor, speciellt bland barnfamiljer. 1932 anordnade Stockholms fastighetsförvaltning därför en tävling om hyreshus i en del av Årsta. Syftet var att få fram bra och billiga bostäder åt framförallt arbetarfamiljer.

Några ledamöter i Stockholms fastighetsnämnd som 1931 hade besökt en bostadsutställning i Berlin förespråkade en ny typ av funktionalistiska hus, sk smalhus, med ett husdjup på 8–10 meter. På samma yta som en enrumslägenhet i ett tjockhus gick det att få in en tvårumslägenhet i ett smalhus. Även små lägenheter kunde t ex göras genomgående. De smala husen i tre våningar kunde också lätt anpassas till olika terräng och väderstreck. Reglerna för bedömning av tävlingsförslagen var medvetet utformade så att de gynnade de nya moderna smalhusen. För att säkra kostnaderna fick dock lägenheterna inte innehålla badrum utan endast toalett med handfat, vilket föranledde kommentaren från en journalist: "En kvinna kan gråta av ilska över något så dumt och med förlov obarmhärtigt" som att inte ge varmvatten och bad till "mindre bemedlade husmödrar med många barn".

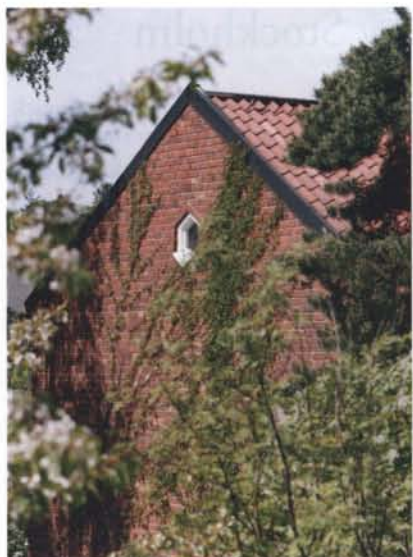
Första pris i tävlingen gick till ett extremt smalt hus, bara 7,5 m brett. Inget av de prisbelönta förslagen kom att byggas men tävlingen hade ändå tjänat som en inspirationskälla för arkitekter och stadsplanerare.

Bostadsbrist och bostadspolitik

Bostadsfrågan togs också upp på riksnivå och en bostadssocial utredning om "främjande av bostadsförsörjning för mindre bemedlade barnrika familjer" tillsattes år 1933. Året därpå kom makarna Alva och Gunnar Myrdals bok "Kris i befolkningsfrågan" som en larmrapport om den sjunkande nativiteten vilken halverats från sekelskiftet fram



Andra pris i Årstatävlingen gick till arkitekterna Gösta Karlsson och Erik Solander för deras "systematiskt väl genomförda planlösningar". Ur *Byggmästaren* 1933 nr 11.



Omsorgsfullt utarbetade detaljer som tegelomfattningar kring fönstren och utbyggd takfot visar att barnrikehusens sociala program genomfördes med höga estetiska ambitioner. Vindsfönstren fick olika utformning, till vänster ett av husen vid Skagersvägen och till höger ett av husen vid Bolmensvägen/Möckelvägen.



till 1930. Krisen hängde enligt dem i hög grad samman med de usla bostadsförhållandena. Den vanligaste bostaden även för barnrika familjer var i början av 1930-talet en lägenhet om ett rum och kök, oftast utan bad eller dusch. Det förekom även att man hade inneboende i den redan trånga lägenheten. Makarna Myrdal föreslog bl a att barnfamiljerna skulle kunna få större och bättre bostäder med subventionerade hyror.

1933 utarbetade socialdemokraterna ett krisprogram som bland annat omfattade beslut om statliga åtgärder för att stödja byggnadsverksamheten och att öka bostadsbyggandet. 1935 inrättade riksdagen en låne- och bidragsfond genom vilken medel skulle ges till erkända allmännyttiga bostadsföretag, helst i nära samarbete med kommunala myndigheter. Resultatet blev de s k barnrikehusen eller "myrdalshusen" som de också kallades.

För barnrikehusen ställde staden gratis mark till förfogande. Genom statliga lån och hyresbidrag i form av årliga familjebidrag (30% för 3 barn, 40% för 4 barn, osv) kunde bostadskostnaderna hållas nere. Hyresbidragen minskade dock om familjen blev mindre, t o m om något barn dog. Som villkor för att få hyra en tvårumslägenhet i ett barnrikehus måste familjen i fråga ha minst tre minderåriga barn under 16 år. I början kontrollerades familjernas storlek årligen och de som inte längre uppfyllde kravet tvingades att flytta.

Husen byggdes i allmänhet som smalhus, med ett husdjup på mellan åtta och tio meter och med genomgående lägenheter. De byggdes

vanligen i tre våningar med källare och suterrängvåningar, där marken så medgav. De nya funktionalistiska idéer som präglade bostadsbyggandet vid den tiden slog igenom i ändamålsenliga och yteffektiva planlösningar. Den vanligaste lägenhetsstorleken i barnrikehusen var två rum och kök. Alla lägenheter fick varmvatten och badrum, även om fastighetsnämnden tidigare varit emot att statligt subventionerade bostäder för arbetare och mindre bemedlade försågs med sådan "lyx". Sopnedkast i trapphusen var en annan modern bekvämlighet.

Byggandet av särskilda barnrikehus upphörde efter 1946 då finansieringsvillkoren blev mer generella och allt bostadsbyggande fick statligt stöd. Bostadsbidrag började i stället betalas ut till alla behövande oberoende av i vilka hus de bodde. Detta står i bjärt kontrast till förhållanden i Storbritannien och på kontinenten där man fortfarande har och bygger stora bostadsområden med lägre hyra avsedda för mindre bemedlade.

Huvuddelen av de barnrikehus som tillkom under trettio- och fyrtitaleni Stockholm byggdes och förvaltades av det kommunala bostadsbolaget AB Stockholmshem. Stockholmshem uppförde under åren 1943–44 femton barnrikehus i Årsta, där två tredjedelar av lägenheterna bestod av två rum och kök med badrum på ca 45 kvm.

Enstaka garage kunde inrymmas i husens suterrängvåningar som här vid Skagersvägen 29–31. I övrigt parkerade man på gatorna.





Skagersvägen 17–19 från gårdssidan.

Årsta byggs ut

En översiktlig stadsplan över Årsta utarbetades 1940 av Uno Åhrén, som då var chef för Svenska Riksbyggen. Här kom nya idéer om förortsbyggnad fram. Efter engelska förebilder skulle bostadshusen grupperas i lokala grannskapsenheter med viss basservice i ett närcentrum. Stadsdelen skulle bli mer självförsörjande när det gällde service av olika slag.



Årsta började byggas 1942 och är i huvudsak bebyggt med smalhus i två till tre våningar. Den vanligaste lägenhetsstorleken är två rum och kök. Mellan husen och på gårdarna är den ursprungliga naturmarken i allmänhet bevarad. Bostadshusens bottenvåningar innehöll från början ofta butiker och annan service, men numera används lokalerna i många fall till kontor eller lager.

Parallellt med utbyggnaden av Årsta byggdes de båda skolorna Skanskvarnsskolan och Årstaskolan. Skanskvarnsskolan, som ritades av arkitekt Paul Hedqvist och byggdes 1945, hade på 1950-talet ca 1000 elever. Läsåret 98/99 gick ca 300 elever i åk 0–6 plus 25 elever i ett litet specialhögstadium. I Årstaskolan från 1946 rymms nu ca 580 elever i åk 0–9.



Årsta centrum

I Årsta skapades tre grannskapsenheter av vilka den mellersta skulle innehålla ett stadsdelscentrum med butiker och offentliga lokaler för sociala och kulturella aktiviteter som teater, bio och bibliotek.

Riksbyggen och Uno Åhrén hade i uppdrag att bygga den mellersta delen av Årsta, och Årsta centrum utformades tillsammans med arkitekterna Erik och Tore Ahlsén. Den nya tanken att även stadsdelar utanför innerstan skulle ha kommersiella och kulturella centra hade börjat diskuteras redan i samband med den sk Gubbängstävlingen 1940–43. Det första förtortcentrum som byggdes enligt dessa idéer var Hökarängens centrum, som invigdes år 1950.

Årsta centrum stod färdigt 1953 och kom att bli förebild för många andra centrumanläggningar både i Sverige och utomlands. Det väckte stor uppmärksamhet bl a för sina väggmålningar utförda av arkitekterna Ahlsén själva.



Invigning av Årsta centrum. Foto 1953, Stockholms stadsmuseum.



Torghandel på Årsta torg. Foto Maj Andersson 1940-talet. Stockholms stadsmuseum.

Stadsdelens centrum även i dag är Årsta Torg, där det mesta av handel och service ligger. Där finns förutom butiker både post, bank och apotek men även bibliotek och Vår teater i Centrumhuset, bio i fd biografen Forums gamla lokaler, vårdcentral samt stadsdelsförvaltningens områdeskontor. Folkets Hus används också för olika kulturevenemang. Årsta centrum är av riksintresse för kulturminnsvården, vilket innebär att både den yttre och den inre miljön ska bevaras och eventuellt återställas.

Efter begäran från de boende i stadsdelen bytte Årstaplan 1990 namn till Årsta Torg, ett namn som sedan länge använts.





Vid Valla torg ligger ett litet centrum med flera butiker för dagligvaror.

Förändringar – nya krav

Under sjuttio- och åttiotalen minskade antalet barnfamiljer i Årsta eftersom de flesta lägenheter var små och det var ont om större lägenheter inom stadsdelen medan andelen pensionärer ökade. Resultatet blev en mycket sned åldersfördelning och sämre underlag för service av olika slag. 1953 bodde ca 23 700 personer i Årsta, 1963, när Valla var färdigbyggt, ca 25 000. 1985 hade invånarantalet sjunkit till ca 13 400.

För att motverka flykten av barnfamiljer krävdes ett nyttillskott av större lägenheter. Men även mindre lägenheter med tillgång till hiss behövdes för att också äldre och rörelsehindrade skulle kunna bo kvar inom området.

Förnyelse och förtätning i Årsta

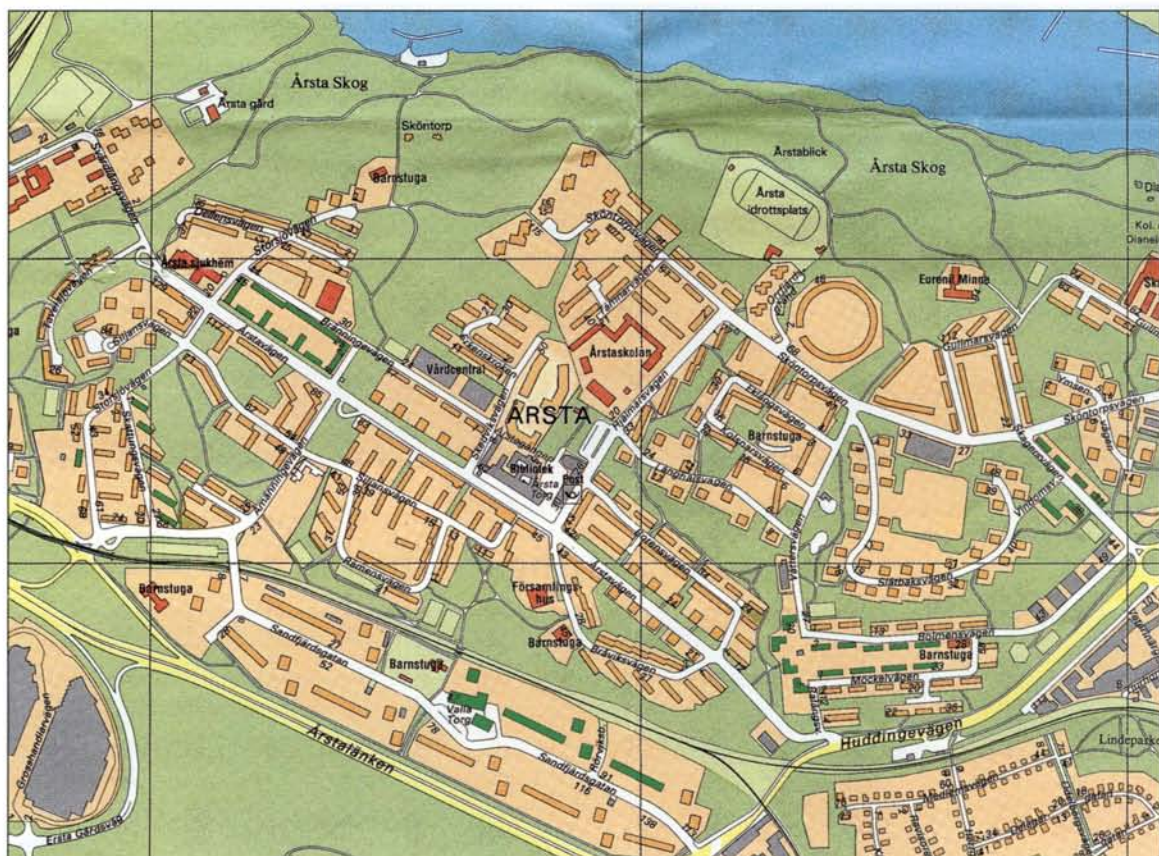
1983 antog Stockholms kommunfullmäktige ett handlingsprogram för upprustning och förnyelse av äldre ytterstaden. Syftet var att ge barnfamiljer, äldre och handikappade möjlighet att bo kvar i sina områden, att öka underlaget för service och skola samt att åtgärda trafikproblemen. Viss komplettering med nya bostäder blev nödvändig.

Sedan slutet av 1980-talet har viss förtätning skett på olika platser i stadsdelen. Större lägenheter har tillkommit, vilket gynnat barnfamiljerna, men även flera hus med hiss samt servicelokaler och dagcentral för de äldre.



Årsta torg rymmer även idag handel med blommor och grönsaker.

Stockholmshem i Årsta



Situationsplan över Årsta med Stockholms-hems hus markerade med grönt.

Stockholmshem har sedan fyrtioalet spelat en viktig roll i utbyggnaden av det moderna Årsta. Att bygga barnrikehus var den första stora uppgiften för bolaget. Under krigsåren byggdes två sådana områden i Årsta, först mellan Bolmensvägen och Möckelsvägen och därefter vid Skagersvägen. Senare under fyrtioalet byggdes kvarteret Ullungen med bostäder i lite tjockare lamellhus kring grönskande gårdar. I början av sextioalet byggdes en stor grupp med höga och låga hus kring Valla torg och sent på åttioalet byggdes fyra hus med stora lägenheter som komplement till smalhusen i kvarteret Bolmen.

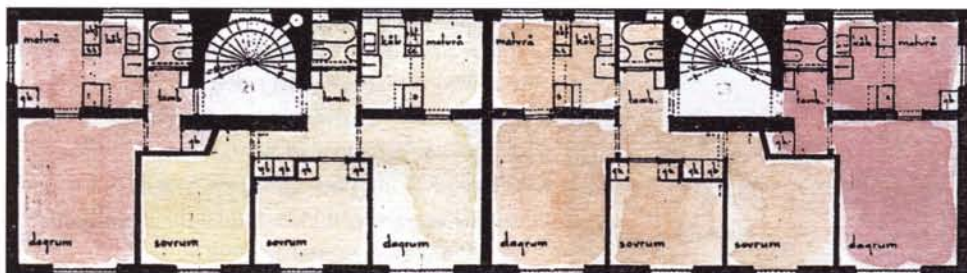
Fem fastigheter byggda på fyrtioalet av privata fastighetsägare har övertagits av Stockholmshem i senare skeden.

Barnrikehusen i Årsta

Stockholmshem uppförde under åren 1943 och 1944 två områden med barnrikehus i Årsta. Först byggdes de röda tegelhusen i huvudsakligen fyra våningar mellan Bolmensvägen och Möckelsvägen och året efter byggdes de sex längorna vid Skagersvägen och Vindomsvägen i tre eller fyra våningar, också de i rött tegel.

Husen är ca nio meter tjocka, och i delar av souterrängvåningarna ligger uthyrningslokaler. De har två eller tre runda trapphus vardera med i allmänhet två lägenheter per trappplan. Även smålägenheter på ett och två rum och kök kunde göras genomgående från fasad till fasad och alltså få sol på någon sida. En del av lägenheterna har små arbetskök med separata matrum, som också kunde rymma en sängplats, medan andra har kök med matplats i köket. Lägenheterna har små och oftast ljusa badrum. En viktig princip var att husen placerades fritt i natur och grönska, för att få maximalt med ljus och luft. Däremot fick de inte balkonger.

Mellan lamellhusen ligger lummiga gårdar där en del av den ursprungliga naturmarken sparats och förstärkts med planteringar och lekanordningar för barnen.



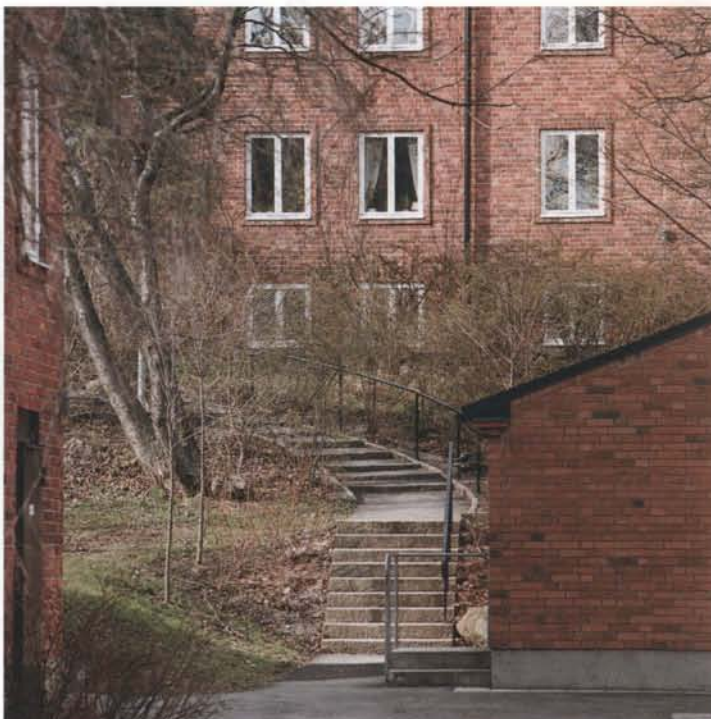
Plan över ett av barnrikehusen på Skagersvägen 21-23.



Barnrikehus i hörnet av Skagersvägen och Sköntorpsvägen.



Gården fungerar som ett grönskande uterum för de boende i husen mellan Möckelvägen och Bolmensvägen.



Två tredjedelar av lägenheterna är om två rum och kök på 44–47 kvm. Vid den tiden ansågs detta utgöra en lämplig bostadsstorlek för en barnfamilj med minst tre barn. Husen innehåller även ettor på 31–35 kvm och treor på 57–63 kvm.

Samtidigt med bostadshusen byggdes i kvarteret Bolmen en fristående barnstuga med eftermiddagshem för barnen i området. Den såldes till Stockholms stad år 1998.



Årstagården innehåller idag daghem för barn mellan ett och fem år.



De ursprungliga ekportarna har renoverats. Tegelomfattningen kring porten och trappans smidesräcke är omsorgsfullt utformade.



Teglet murades med omfattningar kring fönstren och takfoten markerades när barnrikehusen vid Möckelvägen och Bolmensvägen byggdes.



Små runda trapphus är typiska för smalhusen.

Husen vid Bolmensvägen och Möckelvägen byggdes om 1995 med anledning av att avloppsstammarna och vattenledningarna var uttjänta och måste bytas ut. Köken moderniserades genom att spisar och skåp byttes ut och de tidigare små kylskåpen ersattes med kyl/frys-skåp. Badrummen byggdes om helt, de blev större och mer tillgängliga. Självdragsventilationen ersattes med mekanisk ventilation. Alla lägenhetsdörrar byttes ut mot nya säkerhetsdörrar liknande de gamla. I samband med ombyggnaden ersattes soppnedkasterna med fristående sophus.



Lekande barn i kvarteret Ullungen – "det nya Årsta". Foto Märten Larsson 1951. Stockholms stadsmuseum.

Folkhemmets bostäder i Årsta

Bostadsförsörjningen var en av hörnstenarna i det svenska samhällsbyggandet under fyrtio- och femtiotalen. Den statliga bostadspolitiken hade då som målsättning att alla invånare skulle få tillgång till sunda och goda bostäder till rimliga kostnader. Detta innebar en utveckling från den tidigare ambitionen att enbart underlätta för dem som hade det sämst ställt, som låginkomsttagare och familjer med många barn. Förändringen genomfördes i huvudsak genom de kommunala bostadsföretagens verksamhet och med hjälp av statliga ekonomiska stödformer för bostadsbyggandet.

Som villkor för att staten ställde medel till förfogande formulerades vissa kvalitetskrav på de bostäder som byggdes. Forskningsrön beträffande främst kökens utformning men även möblerbarhet och förva-



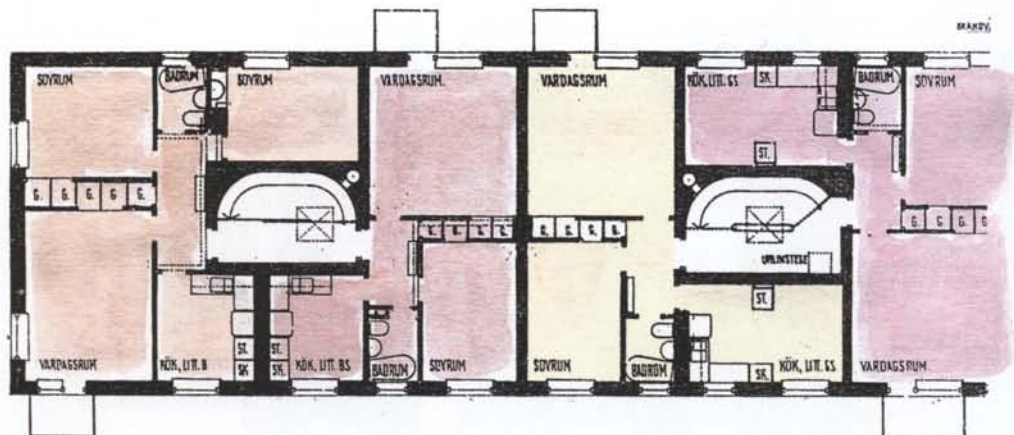
Huslängorna omger grönskande gårdar med sittplatser och sandlådor.

ringsmöjligheter gav underlag för bestämmelser som skulle garantera en långsiktigt hög bostadskvalitet.

Under senare delen av 1940-talet skedde en omfattande utbyggnad av bostäder i Årsta. Kraven på standard och utrymme hade ökat och lägenheterna blev större till ytan än tidigare, även om två rum och kök fortfarande var den vanligaste lägenhetsstorleken. Stockholmshem byggde år 1947 ett stort bostadskvarter mellan Årstavägen och Bränningevägen. Arkitekt var Nils Sterner på Stockholms fastighetskontor, som också ritade bostäder bl a i Midsommarkransen och Hjorthagen.

Här återfinns mycket av det som är karakteristiskt för "folkhemets" periodens stadsplanering och arkitektur. Två av de fem lamellhusen vid Årstavägen ligger vinkelrätt mot gatan med lummiga gårdar

Plan över
Årstavägen
78-84



mellan huslängorna. Husen har byggts med stor hänsyn till befintlig terräng och växtlighet och utemiljön har förstärkts med planteringar, sittplatser och lekanordningar. Sparade berghällar och naturmark i förening med känsligt inplacerad ny vegetation ger gårdsrummen en ombonad karaktär.

Lamellhusen är byggda i tre våningar och fasaderna är putsade i jordfärger med släta vita band kring fönstren. Portarna av ek är glasade vilket medverkar till att entréerna blir ljusa och inbjudande. Trapphusen är däremot inte direkt dagsljusbelysta.

På gräsmattan mitt i kvarteret står en liten elefant som har tappat snabeln. Någon har gett den ett fång blommor att äta. Skulpturen i konststen är utförd av Anders Jönsson, och den sattes upp 1948.



Ovanför entréportarna av ek sitter ett fönster som ger ljus till trapphuset. Fasaderna är av grov puts med vita släta band kring fönstren.





Alla rum i lägenheten nås från den lilla hallen. Den ursprungliga köksinredningen har skåp som går upp till tak och varierad inredning, bland annat ett bakkbord infällt i ett av underskåpen.

På fyrtioalet byggdes badkaren ofta in, och kaklet som skulle skydda mot stänk går upp till fönstrets underkant. Från vardagsrummet med fönster åt två håll når man också balkongen.

Lägenheterna är rymligare och bättre utrustade än i barnrikehusen. Rummen har generösa mått och är lätta att möblera. Köken har fått mer genomtänkt utrustning och inredning, med kylskåp och skafferi-er. Skåpsinredningen är rymlig och användbar, med fler lådor och kryddskåp. Badrummen är lite större och klädförvaringen har utökats. Lägenheterna har i de flesta fall fått balkonger, som förmedlar kontakt med grönskan utanför.

Fortfarande ansågs tvårummare vara lämpliga för barnfamiljer. Två tredjedelar av lägenheterna i kvarteret är om två rum och kök på 52 kvm och bortåt en fjärdedel är ett rum på 38 kvm. Det finns också treor på 63 och ett fåtal fyror på 81 kvm.



Låga och höga hus vid Valla torg. Parkanläggningarna har rustats upp och planteringarna förstärkts. Fönstren i punkthusen har bytts ut och låghusen har fått nya balkonger.



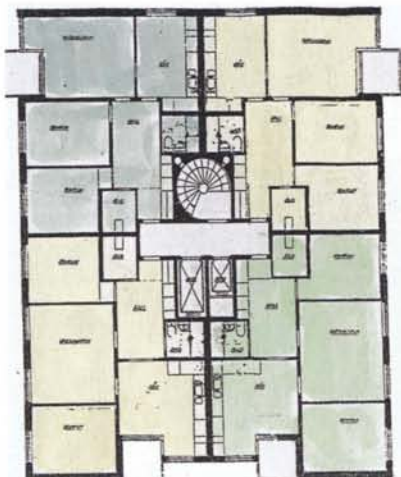
Sextiotalets bostäder i Årsta

Valla gårde som byggdes under början av 1960-talet visar tydligt övergången från det hantverksmässiga byggandet till industriella byggmetoder med förtillverkade huselement där husens placering mycket styrdes av byggkranarnas rälsbana och räckvidd. Där byggde Stockholmshem år 1961 två lamellhus i fyra våningar och fem punkthus i tretton våningar. Den nya tidens arkitektur med släta ytor och naturfärger på fasaderna ger ett sparsmakat intryck.



De uppglasade entréerna har portar av ek. Fasaderna är avfärgade i olika toner av grått. Markbeläggning av betongsten i grått och rosa.





Plan över Valla torg 89.



Köksinredningen är av gedigen femtiotalskarakter med friskluftsventilerat skafferi som komplement till annan kylförvaring.



De inbyggda garderobskåpen i hallen har överskåp upp till tak.

Lägenheterna är rymliga och välutrustade, köken har blivit än bättre utrustade än tidigare och femtiotalets omtanke i bostadsutformningen är fortfarande märkbar.

Den dominerande lägenhetsstorleken är nu tre rum och kök. Mer än hälften av de drygt 300 lägenheterna är trerummare om 75–80 kvm, ca 70 är fyror eller större och resten ett- eller tvåor.



Vardagsrummet är lättmöblerat och ljust med en hel fönstervägg och glasad balkongdörr. Lekplatserna har omgärdats av spaljéer och utrustningen är förnyad.



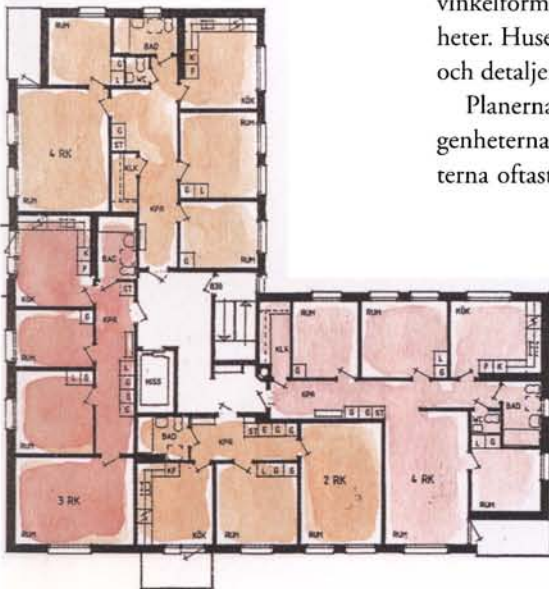


De vinkelformade husen har fem eller sex våningar beroende på hur terrängen faller undan. Tegelfasaden med omfattningar kring fönstren knyter an till de näraliggande smalhusen. Här har dock teglet använts som fasadmateriäl på en stomme av betong.

Åttiotalets bostäder i Årsta

I slutet av åttiotalet kompletterades barnrikehusen vid Bolmensvägen och Möckelsvägen, som i huvudsak innehöll smålägenheter, av fyra nya vinkelformade hus i fem eller sex våningar med mestadels större lägenheter. Husen är väl anpassade till de angränsande smalhusen i material och detaljer.

Planerna är L-formade med trapphus i vinkelns hörn. De större lägenheterna på gavlarna får ljus från tre håll medan de mindre lägenheterna oftast blir enkelsidiga. Bostäderna är rymliga och har den standard som gäller i dag. Hälften av lägenheterna är på fyra rum eller större om 97 eller 113 kvm, medan en tredjedel är treor på 75 kvm. Det finns även några tvåor på 59 kvm.



Plan över Ralångsvägen 5.



Plan över en fyrrumslägenhet vid Vättersvägen 30.

Vardagsrummet har parkettgolv och utgång till balkongen. Glasade dörrar gör att köken visuellt hänger samman med den övriga lägenheten samtidigt som det kan vara avskilt.

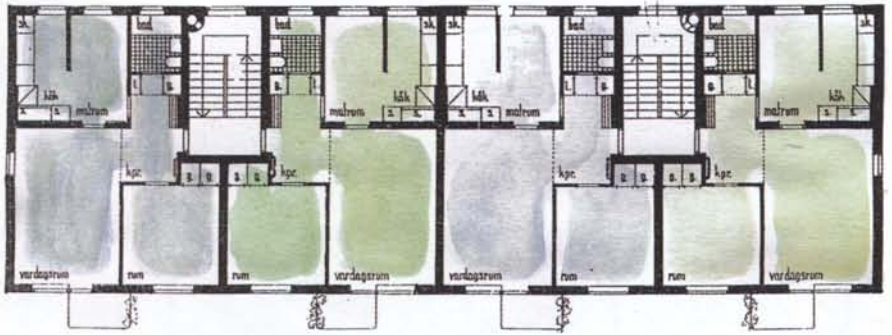


Badrummen är ljusa och rymliga med god plats även för tvättutrustning. Den stora hallen är lägenhetens centrum med utrymme för en liten arbetsplats.



Fastighetsköp i Årsta

Stockholmshem har på senare tid blivit ägare till ytterligare fem hus i Årsta med nästan enbart tvårumslägenheter, alla byggda 1946. Deras utformning påminner om de smala lamellshusen. Lägenheterna har ljusa badrum, och köken är uppdelade i en arbetsdel och en matdel som barnrikehusen. 1978 köptes de två husen i kv Hillen 1 på exekutiv auktion och de har ännu inte byggts om. De tre husen i kv Grycken 1 och Klotten 2 köptes 1992 av en privat fastighetsägare som inte gick iland med att genomföra planerade ombyggnader av husen. Stockholmshem byggde om husen 1993 varvid köken och badrummen moderniserades, gavlarna tilläggsisolerades och lägenheterna fick balkonger.



Plan över kv Hillen 1, Skattungsvägen 1-3.



Huset vid Skattungsvägen 5-7 är slätputsat i ljusa färger.



Two of the four-story houses on Skattungsvägen 23–27 as taken over by Stockholmshem in 1992.



Plan over Skattungsvägen 23–27.

Even in simpler houses the stairs are often made of marble.

The original oak door is renovated.





Konst i Årsta

De röda smalhusen vid Möckelvägen och Bolmenvägen fick en konstnärlig utsmyckning av Gunvor Larsson och Susann Wallander i samband med att husen renoverades 1995. Portnumren har utformats som collage av gamla bilder som konstnärerna hittade i tidningar, många från den tiden husen byggdes. Motiven är överförda till glas genom screentryck.

Årsta i dag



På andra sidan Årstafältet ligger Östberga.

Dags för äppelskörd i kolonimrådet Dianelund.



Årsta är i dag ett eftertraktat område med sin närhet till innerstaden och stora grönområden. Förutom Årstafältet och Årstaskogen, med mycket stora natur- och rekreationsvärden, finns i stadsdelen även flera mindre parker.

Vid Årstafältet, som är ett gammalt kulturlandskap och som till för ca 4000 år sedan låg under vatten, finns många fornlämningar i form av gravar och skålgropar. Där finns också en del av Göta landsväg från medeltiden, Stockholms äldsta bevarade vägsträckning söderut. Den har nyligen rustats upp likaväl som en stenbro över Valla å. Nu planeras både för en stadsbondgård på fältet och ett område med kolonilotter som de kringboende kommer att ha förtur till.

Årstaskogen innehåller flera kulturhistoriskt värdefulla miljöer. Förutom Årsta gård är de två kolonistugeområdena Dianelund och Stugan från 1917 värda att bevara. Ett par områden med odlingslotter finns vid Sköntorp och Årstaliden. Utedansbanan vid Årstaliden sköts av föreningen Årstablick som även har andra aktiviteter för fritid och kultur. Årsta idrottsplats där intill som nu rustats upp ska användas av Hammarby IF's fotbollslag.



Årsta är omgivet av stora grönområden med goda möjligheter till motion och rekreation.

I Årstaskogen finns ett nätverk av promenadstigar. Längs Årstaviken går en vacker promenadväg, och där finns även tre båtklubbar. På sikt ska vattenkvaliteten förbättras så att det blir möjligt att bada i Årstaviken.

Årsta har framförallt tre stora arbetsplatsområden. Det är Årsta partihandelsområde, Slakthusområdet och Globenområdet, där också närmaste stora köpcentrum finns. Trots det arbetar de allra flesta Årstabor på andra håll i staden.

Årsta, som avgränsas av stora trafikleder och järnväg, har ingen tunnelbana utan trafikeras av fyra busslinjer från Gullmarsplan, varav en är en tvärförbindelse till Liljeholmen. Snabbspårvägen från Alvik till Gullmarsplan som ska tas i bruk hösten 1999 passerar södra Årsta utmed Årstabergsvägen och ett befintligt industrispår vid Valla Gärde. Ett annat stort projekt är Södra länken som ska gå i tunnel under Årsta från Åbyvägen i väster och ända till Sicklaområdet. En trafikplats i Årsta är planerad i anslutning till Huddingevägen. När tunnelbygget är klart, vilket är planerat till år 2004, ska den del av Årstalänken som går över Årstafältet tas bort. Den stora trafikbarriären försvinner alltså



Den restaurerade stenbron över Valla å.

Spåren ligger färdiga för snabbspårvägen mellan Gullmarsplan och Liljeholmen. Den kommer att tas i trafik under hösten 1999.



Buss 164, som går mellan Gullmarsplan och Östberga, passerar Sandfjärdsgatan.



Den nya gångbron över Årstälänken förbinder stadsdelen med Årstafältet.

och Valla Gärdet kommer att kopplas ihop med Årstafältet. En gångbro över Årstälänken till Årstafältet invigdes i maj 1999.

1995 bodde ca 14 300 personer i Årsta. Fortfarande bor många äldre i stadsdelen och relativt få barn, ca 60% av alla hushåll består av bara en person. En successiv generationsväxling är på gång genom att unga övertar de äldres smålägenheter.

Årsta utgör en värdefull bebyggelsemiljö vilket ställer krav på hänsyn vid utformningen av nya hus. De måste i skala, fasadmateriell och detaljutformning anpassas till den äldre bebyggelsen. När det gäller äldre hus bör de inte förändras genom t ex utvändigt tilläggsisolering, nya tak- och fasadmateriell mm, utan bevaras eller möjligen förnyas men med ursprungligt utseende och utförande även vad gäller detaljer.

Stockholmshem



Stockholmshem bildades 1937 och är landets näst största bostadsbolag. Vi ägs av Stockholm stad. Företagets affärsidé är att långsiktigt äga och utveckla bostäder i Stockholm för dem som väljer en prisvärd och modern hyresrätt som boendeform. Årsomsättningen är ca två miljarder kronor och våra fastigheter har ett bokfört värde på ca åtta miljarder kronor.

Fastighetsbeståndet på närmare 600 fastigheter är jämnt fördelat över vår stad och rymmer lika många människor som en medelstor svensk stad. Det innebär att vi året runt, dygnet runt förvaltar ca 35 000 lägenheter och över 3 500 lokaler fördelade på två miljoner kvadratmeter och lika mycket markområden.

Som landets första bostadsbolag erbjuder vi våra hyresgäster att själva måla, tapetsera och sköta om golven eller att köpa dessa tjänster av oss. Poängen är att hyresgästen kan påverka sin hyra och sätta en individuell prägel på sitt hem. Våra hyresgäster erbjuds också möjligheter att kunna byta sin lägenhet via den interna kön för att på så sätt nå sina drömmars bostad.

Stockholmshem har redan från början månat om att satsa på kultur och konstnärlig utsmyckning. Nästan alla områden pryds av konstverk och i samband med att vi renoverar kompletterar vi med ny konst för att förstärka hyresgästernas identifiering med sitt område.

Miljöfrågorna kommer att spela en betydelsefull roll inför 2000-talet. Vi förnyar därför fastigheterna så att hyresgästerna skall kunna återvända och återvinna så mycket som möjligt. Vid renoveringar och nybyggnad används miljöriktiga material. Stockholmshem har med tiden övergått från att vara stor bostadsproducent till att bli en utpräglad serviceorganisation med stort ansvar för hyresgästernas välbefinnande.



Fakta om Stockholmshem i Årsta

Område 019

Adresser Bolmensvägen 2–22, Möckelvägen 1–23

Byggnadsår 1943 och 1945

Arkitekter Nils G:son Friberg och Ernst Hawerman

Ombyggnadsår 1989 och 1995

Lägenhetsfördelning: 24 st 1 rok

110 st 2 rok

21 st 3 rok

155 st lgh totalt





Trapphusen har målats om och sopnedkassen satts igen. Bränningevägen 24-45.

Område 023

Adress Skagersvägen 17-31, 30-38

Byggnadsår 1944

Arkitekt SSFK/Carl Melin

Lägenhetsfördelning: 24 st 1 rok

57 st 2 rok

6 st 3 rok

87 st lgh totalt

Område 035

Adresser Bränningevägen 25-45, Årstavägen 78-110

Byggnadsår 1947

Arkitekt SSFK/Nils Sterner

Lägenhetsfördelning: 41 st 1 rok

117 st 2 rok

15 st 3 rok

3 st 4 rok

176 st lgh totalt

Område 075

Adresser Sandfjärdsgatan 91-101, Valla Torg 47-89

Byggnadsår 1961

Arkitekt Paul Hedqvist

Lägenhetsfördelning: 31 st 1 rok

36 st 2 rok

163 st 3 rok

55 st 4 rok

17 st 5 rok eller större

302 st lgh totalt



De nya husens formspråk har anpassats väl till de äldre smalhusen.

Område 137

Adress Skattungsvägen 1-7

Byggnadsår 1946

Arkitekt Edvin Engström

Lägenhetsfördelning: 24 st 2 rok

Område 168

Adresser: Ralångsvägen 3-5, Vättersvägen 28-30

Byggnadsår 1989

Arkitekt EGE Arkitektkontor AB

Lägenhetsfördelning: 16 st 2 rok

22 st 3 rok

30 st 4 rok

5 st 5 rok eller större

73 st lgh totalt



Ett nytt sophus för källsortering på gården vid Skattungsvägen 23-27 har utformats som en öppen pergola.

Område 170

Adresser Skattungsvägen 23-27, Storsjövägen 58-60, Åmänningevägen 64-68

Byggnadsår 1946

Arkitekter M. Bocander, A. Cronwall, Gunnar Thorsell

Ombyggnadsår: 1993

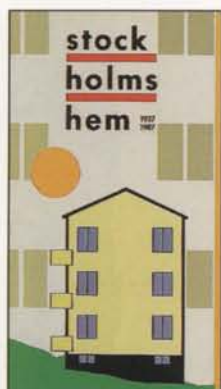
Arkitekt EGÅ Arkitekter AB

Lägenhetsfördelning: 45 st 2 rok

3 st 3 rok

48 st lgh totalt

Litteratur



Stockholms hem 1937–1987
Jubileumsbok, AB Stockholms hem 1987

StorStockholms bebyggelsehistoria
Ingemar Johansson 1987

Stockholms gatunamn
Nils-Gustaf Stahre, Per Anders Fogelström, Jonas Ferenius, Gunnar Lundquist 1992

Smalhus – framtidshem! Stockholms 30- och 40-talsförorter i går, idag, imorgon
BFR T21:1978

Barnrikehus. Ett kapitel i svensk bostadspolitik
Hans Haste, FB 1986

Stadens utveckling, samråd om förslag till Översiktsplan 96 för Stockholm
Stadsbyggnadskontoret 1995

Stockholms årsringar. En inblick i stadens framväxt
Text Magnus Andersson, foto Nino Monastra
Stockholms förlag 1997

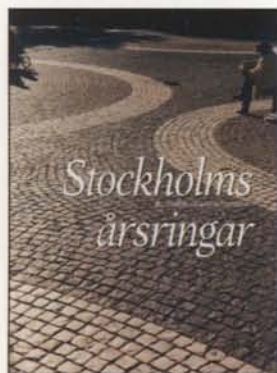
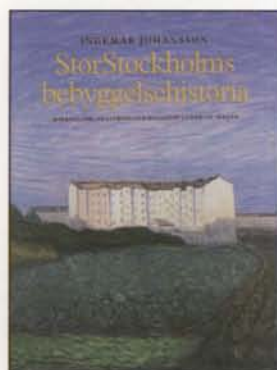
Fattigkrans
Erik Asklund 1943

Årstadagboken
Märta Helena Reenstierna 1793–1812
Stockholm 1966

Årsta – Bilder från en stockholmsförort
Per Skoglund 1993

Förort på vykort. Söder om söder 1900–1965
Kenneth Ahlborn & Urban Nilmander 1997

Konst nära hem.
En guide till konsten i Stockholms hems bostadsbestånd
Text Jennifer Post, foto Nino Monastra
AB Stockholms hem 1999



Årsta



Stockholmshem

AB STOCKHOLMSHEM · HORNSGATAN 128 · BOX 9003 · 102 71 STOCKHOLM
TEL 08 - 658 05 00 · FAX 08 - 669 93 86 · epost@stockholmshem.se · www.stockholmshem.se



Ingår i koncernen
Stockholms Stadhus AB.