



104. I en avkrok av Maria. Bengt Ekenhjelmsgatan

Ett gammalt Söderparti, som icke mycket talas om men som dock är ett av de mest pittoreska, ligger väster om Timmermansgatan. Den ena lilla gården stöter intill den andra ända ner till Fatbursgatan, som snarast har tycke av en bygata.

* * *

Söders förnämligaste kvarter ligga även i Maria. Ingenstädes på norr finns en så stor samling hus, representerande 1600- och 1700-talet, som bebyggelsen vid Södermalmstorg, Hornsgatans norra länga, gamla stadshuset och Braheska palatset i Götgatsbacken. In på gården ligger det hus, som Ebba Brahe lät uppföra i den forna De Geerska malmgården. Vill man lära sig vad vacker arkitektur är, skall man gå in dit genom portvalvet och se noga på detta hus med sina rena linjer. Hela kvarteret begränsat av Götgatan, S:t Paulsgatan, Repslagaregatan och Mariagatan är för övrigt ett prov på den enhetlighet, som utmärkte forna tiders sätt att bygga, även när man byggde aldrig så enkelt, och som utgör en vila för ögat. Hela Mariagatan,
7 — *Idyller och utsikter.*



105. Ebba Brahes palats



106. Stockholms högsta gatubacke

förutom ett enda nytt hus, är med kyrkan i fonden ävenledes den utomordentligaste exposé för detta byggnadssätt. Så ock arkitekturen å Maria kyrkogård samt äldre partier av S:t Paulsgatan. Dessa kvarter utgöra värden, som Stockholm icke kan avvara.

Vid Hornsgatans mynning är fri utsikt över segelleden, öarna och Djurgården i en vacker inramning av gamla stadshuset å ena sidan och källaren Pelikan å den andra. Stadshuset står väl tämligen säkert nu, men för endast ett tiotal år sedan ansågs det vara en ganska fördömligt opraktisk kommunalpolitik att orda om dess skonande.

Det är ett verk av Tessin d. ä., fortsatt av Tessin d. y. Även i dess nuvarande förfallna skick är byggnadens arkitektur mycket njutbar. Såväl fasaden som porten. Men framför allt gården, som är omsluten på tre sidor, mittpartiet och flyglarna av samma storlek.

Å alla väggytorna
upprepa sig två
rader av sju bågar.
Det är en rytm
över denna arki-
tektur, som gör
gamla stadshuset
till en av våra
märkeligaste bygg-
nader.

Betydligt mer
fredade för alla
diskussioner angå-
ende trafikleder
äro Mariabergets
tre parallellgator
med sina tvärgrän-
der. Besvärbacken,
såsom den kallades
förr, är Stockholms
högsta gatubacke.
Men tar man den
från Bellmansgatan,
har man bara att

njuta utsikten mellan
de släta husraderna
utefter den tvära
branten med segel-
ledens fria vidd
som fond. Ragvaldsgatans
trappor går man
gärna bara för
utsiktens skull,
och letar man sig
fram tvärs genom
de gamla husen
vid Badstugatan,
studsar man
formligen till
inför anblicken
därifrån. Vilken
utsikt över en
idyllisk gata med
låga hus och
stora överskuggande
träd har man
icke, om man
sedan går
uppför backen
igen och
fortsätter
Badstugatan
bortåt. Där
råder den
fullständiga
småstaden,
en genre så
trevlig i och
för sig och
dessutom
så passande
för en smal
gata, som
går backe
upp och
backe ned.

Låga boningshus
med trädgårdar
ligga på
branten av
Mariaberget
på liknande
sätt som på
Stigberget.
Det är dessa
grönskande
höjder, som
lysa in i
staden
mellan
broarna
genom
Yxsmedsgränden
och



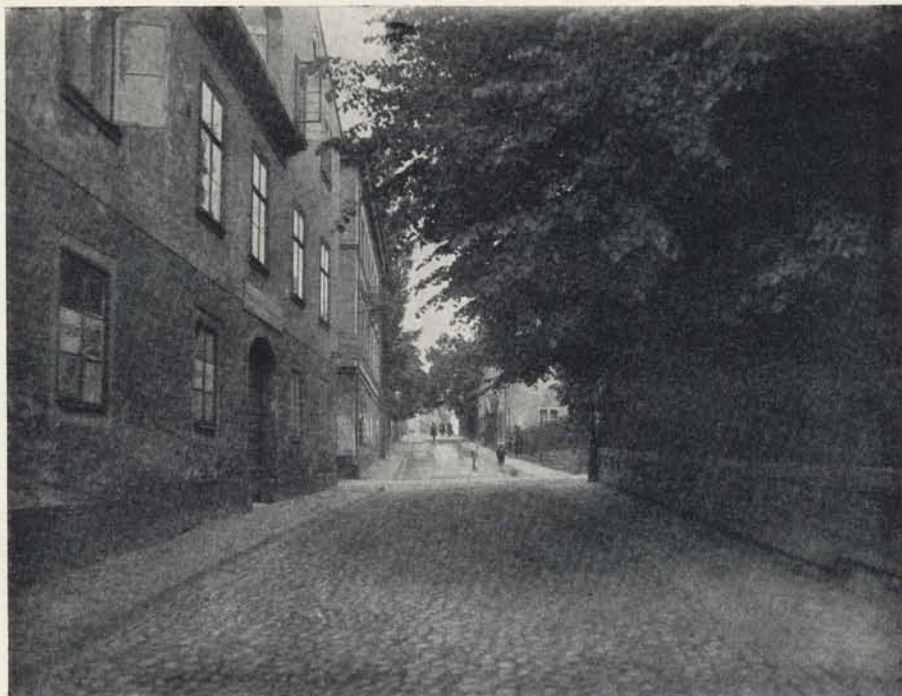
107. Hornsgatans mynning åt segelleden



108. Utsikt över gamla staden åt Mälaren

Kåkbrinken ända fram till Kåkbrinksbacken, där den svänger in till Stortorget. Från Badstugatans tomter åter har man bästa utsikten över gamla stadens fasad mot Mälaren.

Innebyggarna på Badstugatan ha i allmänhet bott där länge. I ett hus bor bland andra en sjöman, som hållit till på Mariaberget i 28 år, där utsikten påminner honom om hans sjöfärder och boningshuset om hans båtsmanstorp. Hyresgästerna dela upp trädgårdsjorden och ha ändock var och en så mycket att de kunna känna sig som lantbor. En har fullständigt trädgårdsmästeri, en annan en gammaldags täppa och en en utsikt, så att hans gård, och det med rätta, nära nog räknas till världens åttonde underverk. Det är så ock uppe i Skinnarviksbergen att folk bott där i flera tiotal av år och känna sig identiska med bergen och smågatorna. Det råder också verklig mystik över



109. Badstugatan

dessa centralt belägna trädgårdar med utsikt över en storstad, vilka på samma gång äro fullständigt isolerade mellan en trafiklös gata och bergstupet. Man kan i sanning på dessa gårdars belägenhet tillämpa Daniel Fallströms dikt om "Den sista malmgården":

"Jag vet en vrå bland stenpalatsers rad,
 en undangömd för gatans mänskovimmel.
 Man anar ej att bakom grå fasad
 finns fågelsång och grönt och skyfri himmel."

Vid ytterkanten av Mariaberget kommer man medelst trätrappor i Kattgränds fortsättning ned till Mälarstrand. I en av avsatserna stå ett par ärevördiga askar. Från detta typiska gamla söderparti syns på andra sidan vattnet vårt nya stadshus, omslutet som i en infattad tavla av trädens grenverk.



110. Utsikt från Skinnarviksberget över Söder

På andra sidan uppfartsvägen från Söder Mälarstrand ligger Skinnarviksberget. Det är det högsta i trakten och representerar urnaturen.



111. Lundagatan invid Skinnarviksberget



112. "Det ensamma huset" på Skinnarviksberget

Där är ännu vilt och ödsligt. Endast en enda gård, ombyggd med skyddande plank emot vindarna, har berget tagit i sitt hägn i en av



113. Gård vid Skinnarviksgatan



114. Skinnarviksbergen från Eiraplan

sina avsatser. Upp till Skinnarviksberget leder en väg, som kan betraktas som gångstig utgående från Lundagatan. — Berget ären underlig kvarleva av söderbergens vildhet. Må det få bevaras obebyggt, så när som på sin enda gård och utan moderna planteringar. De, som verkligen älska utsikten därifrån, skola ändock söka sig dit. Jag har alltid föreställt mig att det var härifrån Eugène Janson fick inspiration att måla

staden blå, såsom den ju också är när aftonen kommer.

Toppen av Skinnarviksberget är en viktig punkt i Söders kontur åt Mälaren. Den är kraftig och så hög att den ännu dominerar. Å ena sidan går berget, ännu obebyggt, ända ner till Söder Mälarstrand, varigenom den ursprungliga bergformationen framträder fullt tydlig.

Såväl vid Skinnarviksgatan som Lundagatan äger staden de flesta gårdarna. De förra äro redan lovade livet. Egentligen bör emellertid hela Lundagatan, just sådan den är, bevaras, varigenom också ett omoderniserat Skinnarviksberg skulle komma att innefattas i en passande miljö. Till denna bör även ansluta sig Somens Kvarngränd och Yttersta Tvärgränd, allt med 1700-tals prägel. I detta sammanhang kan ock vara intressant att påminna sig att i hörnet av f. d. Besvärgatan, nuvarande Brännkyrkogatan, och Yttersta Tvärgränd låg den s. k. Bensvarvareträdgården, vilken enligt kommentar till Fredmans epistlar var 3,000 kv.-alnar stor och berömd för sina präktiga

fruktträd. Ett nutida serveringsställe ligger ej långt därifrån, nämligen restaurang Örnen med planterad gård.

På andra sidan Yttersta Tvärgränd växer redan upp en ny söderidyll med låga hus i hägn av den nya kyrkans torn.

Från Hornskroken går ännu den gamla gatuleden ned till Hornstull. Den är tilltagen bred och pampig. Dess byggnadssätt vittnar om att det blir vidd och luft i en lågbebyggd gata. Ingen kan väl föredraga Brännkyrkogatans nya kvarter. En utmärkt fond har den gamla delen av gatan i en sluten gård med ett enda stort träd mitt på gårdsplanen. Strax norr

om Brännkyrkogatan ligger ett annat komplex av stenhus med brutna tak och breda gavlar. Detta gränsar till det nya villaområdet i Skinnarviksbergen. Högalidskyrkan behärskar statsbilden, även inifrån Söder. Från kyrkoplanen ser man genom Högalidsgatans uppfart



115. Nytt i Skinnarviksbergen



116. Brännkyrkogatan vid Hornskroken

rätt ut mot Riddarholmen och Slottet. — Tornuren lysa om aftnarna över hela nejden.

* * *

Av alla Stockholms sund tar Pårsundet priset, vilket vill säga ganska mycket. Träden buga sig i två obrutna rader över sundet. Lång-



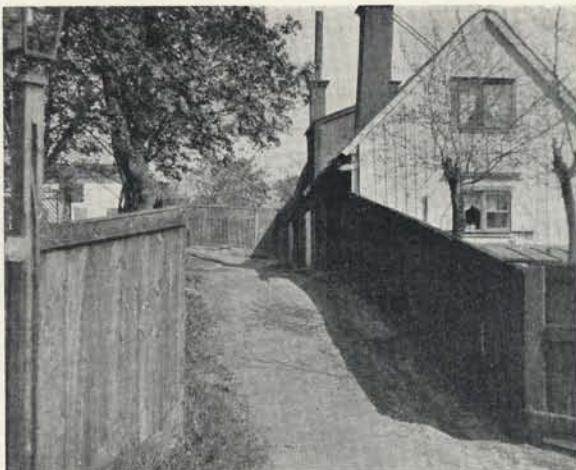
117. En vårdag vid Pårsundet

holmens pilar och södra landets nära nog beröra varandra över vattenytan. Under lövverket lysa båtarna och berätta för de förbipasserande om roliga utfärder och sommarvind.

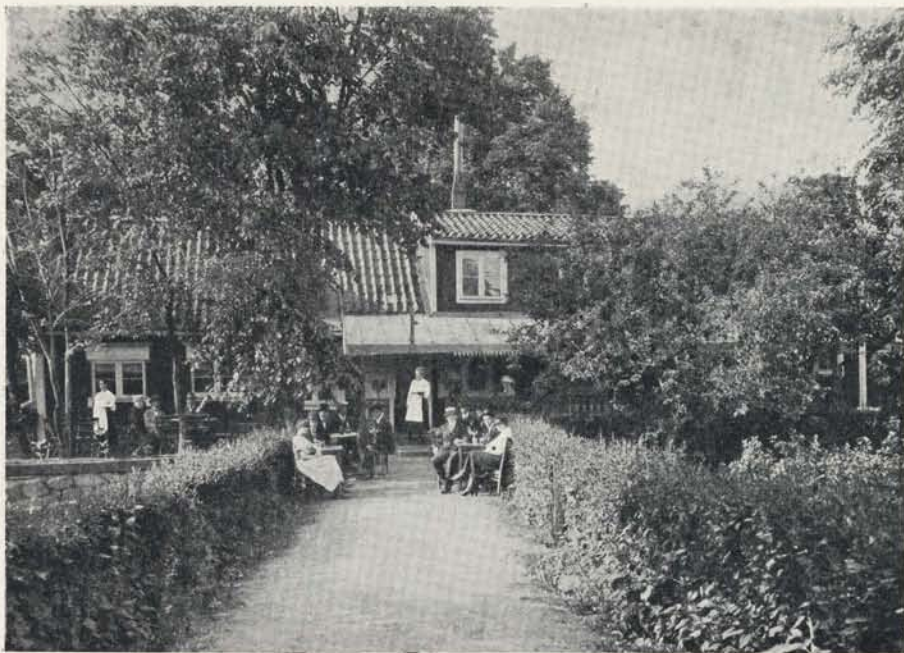
Heleneborgs corps-de-logis och trädgård ligga ännu kvar som gångare. Inuti huset voro stora rum med många tavlor och alla, som kommo därin, undfingo skönhetsintryck. Nu kunna ännu flera människor få se tavlorna, ty den forne ägaren till Heleneborg skänkte dem till Stockholms högskola. Utanför är trädgården med alla sorters

blommor och frukter, övervuxna gångar och tjocka buskager. Förr vätte gårdens område åt sundet. Nu går en strandväg fram där. Det var idylliskt då, det är idylliskt nu. Ännu går Båtgränd precis som förr upp förbi Lorensberg. Det är baksidan till den trevliga, ännu fullständigt bibehållna gården. Framtill har den en överbyggd veranda,

en äkta gammal svalgång, och en stor trädgård. Det gamla stället är upplåtet för besök, ty där finns en servering.



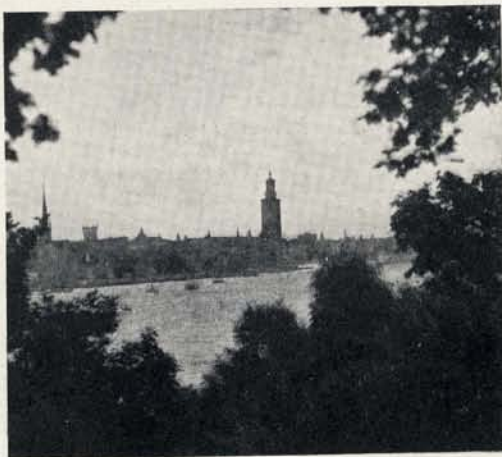
118. Båtgränd



119. I Lorensbergs trädgård

Vägen ned till Långholmsbron går i en krökning. Så är den bra, även om den skall bli gata. Något stelt reglerande passar ej här lika litet som hyreskasärner. Vill man verkligen vara rädd om Påsundets natur måste de närmaste partierna ansluta sig till denna. Höga byggnader nere vid sundet skulle förtaga verkan av det väldiga pilträdsbeståndet och det smala vattnet.

Långholmen representerar i sanning många sidor av livet, såväl dess skuggsidor som arbetet och nöjet. Mellan fängelset och varvet går en av staden anlagd väg under stora lummiga träd upp till bergplataerna och den mot segelleden sluttande sidan av holmen. Här



120. En tavla mellan lövverket

håller staden i ordning en park, vars orubbade natur ger inloppet till staden från Mälarsidan samma friskhet som Saltsjösidan har genom sina holmar.

Innevånarna i det bortre Maria, som hava förstäderna alldeles intill gränsen av sin stadsdel, äro likväl rikligt försedda både med grönska och stockholmska utsikter, då de ha såväl Tantolunden som Långholmsparken. Den senare har genom sitt vattenomflutna läge blivit den vackraste av de parker Stock-

holms stad håller i ordning till befolkningens trevnad. Naturen har här slösat med sin rikedom. Lövs-kogsbeklädda bergsluttningar och dalsänkor, en i ögonen fallande myckenhet vildrosor, klippor och träd nere vid vattnet.

Här är ännu primitivt och enkelt. Det enda serveringsstället är inrymt i en för ändamålet uppförd lantlig stuga.

Överst från berget har man en även för Stockholmsförhållanden mycket växlande utsikt. Man ser inloppet förbi Essingen och Smedsudden, Rålambshofs livliga båthamn, små glimtar av vatten från Trekanten och sundet mellan Långholmen och Reymersholm. Det nya

Söders höga hus och kyrka gå i rak linje, parallell med den djupa grönskan utefter Pålsundet. Slottet, sett härifrån, dominerar över stadens centrum. Norrut är stads-silhuetten intressant att studera i detalj. Engelbrektskyrkan och Johannes' torn som fantom längst bort vid synranden, starkt framträdande framför dem det nya Kungsgatstornet. Stadshuset och skorstenarna på Kungsholmen i förgrunden.

Rådhusornets kraftiga struktur kommer icke till sin rätt bättre än sett så här högt uppifrån. Man önskar bara att Rådhusets hela byggnadskropp hade fått flyta in i bilden. — Långholmsparken är känd för sina granna solnedgångar. Det är tacksamt att ta sig dit efter slutat arbete och att stanna där ända tills ljusen tändas i detta märkliga panorama.



121. Inåt mot Söder.



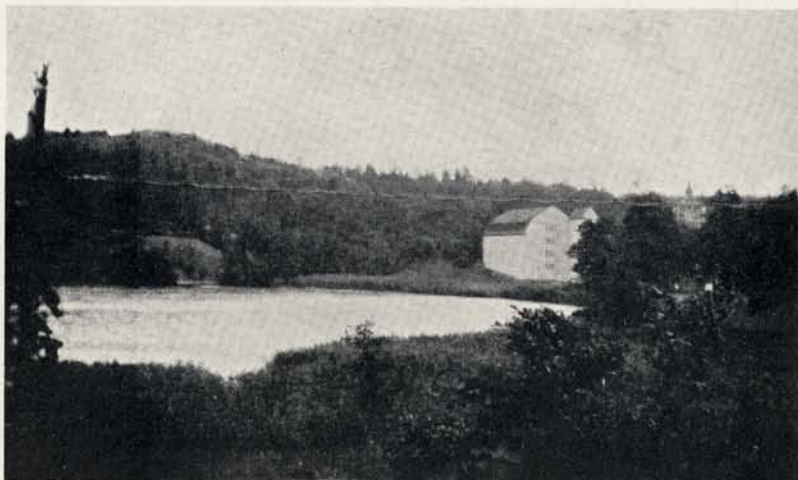
122. På Långholmsberget

Skogslunderna äro mycket täta, avbrutna här och var av ängsmark. Av de vilda örterna återstår dock icke mycket. Här borde göras ett försök att så in vildblommor och att vädja till allmänheten att skydda dem. På Långholmen är det lika vackert under alla årstider: på våren under lövsprickningen, då bladverket är skirt och luftigt, vid midsommartiden med alla vildrosorna, på eftersommaren med de tunga, högtidliga lövvalven, på hösten, då hela holmen brinner i gult och rött, emedan där är en myckenhet av lönn, och på vintern med sin stämning av vila.

Från bryggan å holmens östra sida har man staden framför sig i en halvcirkelformig båge. Man kan här iakttaga, hur bra Mariasidans natur och bebyggelse stå emot varandra: två bebyggda partier, Skinnaviksbergets hela krön där emellan; vid Slussen lågt, ett näs mellan två land; Riddarholmens och Kungsholmens höjdlinjer i god proportion sinsemellan och till Söder.

* * *

Ehuru förstäderna på andra sidan Liljeholmsbron icke hava det bästa anseende från strängare skönhets synpunkt, ha de likväl natur omkring sig. De ligga ju vid eller nära Mälaren och äro skilda åt av bergåsar med sparad skog. Om man icke far med spårvagn utan



123. Trekanten

följer de inre vägarna från det ena samhället till det andra, träffar man många vackra partier. Så t. ex., dalgången gående från Mälaren till sjön Trekanten, där Blommensbergs ståtliga skola höjer sig mot en bergig och skogig bakgrund.

Utanför Hägersten, Eolshäll och Klubben mötas på sommaraftnarna seglare och motorbåtsfarare. De, som komma från Klara sjö, Ulfsundasjön, Tranebergsbro och Brommalandet, förenas här med filen av båtar, som höra hemma vid Rålabshof, Lilla och Stora Essingen, Pålsundet, Årstaviken eller Liljeholmstrakten. Mälarens båtliv, sett från Klubbens brygga, är därför särskilt en lördagseftermiddag, då människorna sluta sitt arbete tidigare och ge sig ut från staden, mycket fängslade. Tavlan får även ökat liv genom att ångbåtslederna, såväl förbi Kungshatt som åt Drottningholmssidan, stryka förbi här. Det är att märka att detta naturområde liksom även södra landet ända bort till mitt emot Kungshatt ligger inom Stockholms jurisdiktion och Brännkyrka socken.

Vattenledningarnas riktningar och deras betydelse ha städse varit desamma. Generation efter generation hava just från denna strand njutit av utsikten över huvudstadens rörliga liv på Mälaren. Det är därför så naturligt att Bellman, som ofta besökte Hägerstens gård, fått inspiration till många av sina visor vid det närbelägna värdshuset Klubben. Stället ligger, som bekant, ännu kvar och består av ett större och tre mindre trähus, av vilka de senare ligga alldeles nere vid sjön i en liten vik. På andra sidan om den större byggnaden är också en vik, varöver höjer sig ett av de brantaste Mälarstupen. I episteln n:o 42 skildras Klubben en kulen vinterkväll, då Mälarisarna voro lika livligt trafikerade som sommarens böljor, medan man på värdshuset fördrev tiden med kortspel och Bacchi safter.

“Vargar tjuta öfver alt,
Ren det snögar och blir kallt;
Stäng til fönstren, tänd på brasan,
Som i Casan
Är det kallt.”

Bellman glömmet emellertid icke mitt i vinterstämningen att påminna om sommaren, varför versen fortsätter på följande sätt:

“Märk hur skogens toppar små
 Luta sig helt silfvergrå,
 Bygdens fält och blomster-sängar,
 Berg och ängar
 Gömmas må.”

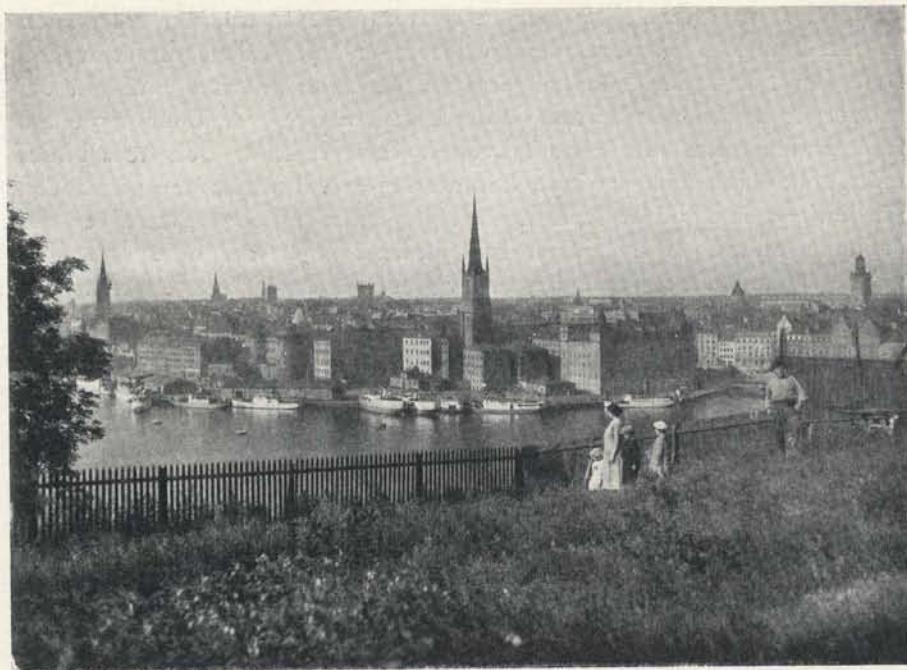


124. Klubben

Antingen man tänker på ängerna kring Klubben eller på trakterna bortåt Bromma kyrka mitt emot eller på lunderna vid sjöarna i Brännkyrkas ostligaste del eller på Djurgården — allt inom Stockholms stads område — kunna dessa trakter allt fortfarande bäst beskrivas med orden i Fredmans epistel n:o 82:

“Himmel! hvad denna Runden,
 Af friska Lofträn sammanbunden,
 Vidgar en plan i Lunden,
 Med strödda gångar och behag.
 Ljufligt där löfven susa,
 I svarta hvirflar grå och ljusa,
 Träden en skugga krusa,
 Inunder skyars fläkt och drag.”

Vänder man från Mälaren en sensommarkväll tillbaka till staden, är utsikten lika så beundransvärd som en strålande sommarmorgon. Mitt för Pålundet, som ligger i mörker med pilarnas stammar och kronor framträdande såsom dunkla skepnader, ser man några ljus från staden, tindrande genom kvällen likt fyrbåkar. Och trots bilden mött en otaliga gånger förut, kan man ej — väl utkommen på Riddarfjärden — låta bli att på nytt falla i andäktig förundran över den sagolika anblicken av ljusen från stadens kajer, där de spegla sig i vattnet. En mörk punkt bryter av ljuseffekten vid vattenytan. Det är Stadshuset, som högtidligt avtecknar sig mot horisonten.



125. Riddarholmen från Mariabergets trädgårdar

STOCKHOLMS MONUMENTALASTE DEL

Riddarholmen med sina ärevördiga husmassor formar en lika imponerande mur omkring Stockholms äldsta del utåt Mälaren som Slottet och Skeppsbron utåt Saltsjön. Riddarholmens arkitektoniskt stränga gamla byggnadsverk, i vilka även stadens äldsta byggnad "Birger Jarls torn" ingår, ville vi icke utbyta mot något än så lysande. De äro vackra och hänga oslitligt samman med Stockholms historia.

Riddarholmen, Mälarens yppersta smycke, ligger omfluten av vatten med utsikter åt alla håll, utsikter med bred synvidd, som i stora stråkvägen ned till kajen samt mot Riddarhustorget, eller utsikter med hopträngda perspektiv genom gränder åt norr och söder.



126. Birger Jarls torg mot norr

Birger Jarls torg är nog Stockholms monumentalaste torg, omslutet av vackra och märkliga byggnader med Riddarholmskyrkan inlagd i dess ena del. Det är även en rytm över denna plats, som är helt enkelt betagande. Att torgets norra parti höjer sig ger denna rytm en större intensitet. Birger Jarls staty mitt på torget koncentrerar bilden. I



127. Birger Jarls torg mot söder

dess monumentala byggnadsram lever ock Sveriges och dess huvudstads historia ännu mäktigare än någon annorstädes å minnesrika platser i vårt land. Från torget har man överblick över Riddarholmskyrkan och där bakom låg en gång i tiden Gråmunkeklostrets huvudbyggnad, sedermera låg där stadens trivialskola, Stockholms gymnasium, ävensom gamla riksdagshuset. Därintill som fortsättning av det omslutande partiet intill Riddarholmskyrkan gamla adelshus, sedan under ett par århundraden lokaler för statliga institutioner. Kring torgets norra del dominerar likaledes den ståtliga 1600-talsstilen med det s. k. Oxenstiernska huset, vars tomt tillhört släkten sedan 1500-talet och vari nu Socialstyrelsen är inrymd, det Stenbockska huset eller Riksarkivet, Schering Rosenhanes, nuvarande generalstabens hus, det Wrangelska palatset, nuvarande Svea hovrätt, med sina två flyglar utåt torget.



128. Terrassen från Riddarholmskajen

Går man längre upp i Riddarholmens avkrokar, kommer man fram till Stockholms stads arkiv och auktionsverk, uppförda på 1700-talet och sammanbundna av Birger Jarls torn, antagligen tillkommet under Gustaf Vasas tid. Emellan hovrätten och dessa byggnader finns en terrass med utsikt över Mälaren. Där stå ännu två stora träd. Detta är en stilla och mycket stämningsfull plats. För icke länge sedan var där en bänk som uppmaning till stockholmsvandrare att dröja sig kvar en stund i denna historiska och märkliga miljö.

Riddarhustorget och Munkbrons arkitektur kan Stockholm vara mycket stolt över. Där finns ju också både Riddarhuset och gamla Rådhuset. Icke heller ha de omgivande torgfasaderna genom om-

byggningar förminskat intrycket av desamma. De borgerliga husen därstädes stå väl tillsammans med palatsen. Framför allt äro Petersenska huset vid Munkbron och det Bergstrahlska vid Riddarhustorget, vart och ett på sitt sätt utomordentliga. Det senare har varit Stadsfullmäktiges expedition ända till år 1910 och är numera, liksom gamla rådhuset, ett komplement till Stadshuset. Myntgatan är en utsikternas gata, särskilt när man passerar den österifrån. Man bör då iakttaga



129. Utsikt från Myntgatan nr 4

det Pohlus'ska huset eller Myntgatan 4 med sin pilasterprydda gavel åt Myntgränden. Storkyrkobrinken ger ett så utomordentligt perspektiv med Storkyrkan i fonden att man blir glad för varje gång man ånyo är i tillfälle att iakttaga det. I flaggskrud är den dessutom i högsta grad monumental.

Storkyrkobrinken får sitt ytterligare intresse, om man stannar framför det vackra hus, som ligger högst upp i brinken, Axel Oxenstiernas, sedan 1700-talet upplåtet för ämbetsverk.

Riddarholmskanalen är lyckligtvis ännu ett vackert parti, ehuru det icke har den fulländning över sig som den hade, då en valvbro av sten, den Palmstedtska, förband Riddarholmen med staden mellan



130. Vid Riddarholmskanalen

broarna. Nya hus på västra sidan ha också brutit den förut rådande, enhetliga stilen. Men vänder man dem ryggen och ser över till Riddarhuset invid kanten av kanalen, får man känslan av att befinna sig i en flamländsk miljö, så starkt fascinerande är utsikten mot Riddarhusets gavel-sida alldeles intill vattnet. Härifrån ser man ock Munkbrons fond det Petersénska huset, som med sina gavlar och rika utsmyckning är som skuret ur en tavla från kanalernas länder.

Riddarhustorget är för närvarande stillöst ordnat. Men man får hoppas att det randas bättre tider för denna plats, som har alla förutsättningar för att kunna vara så vacker. Man hoppas således att åtminstone främre delen blir borttagen av stenbarriären, som skiljer torget från det palats, med vilket det bör verka enhet, och att Riddarhusets trappa åter får gå fri ut

mot den allmänna stråkvägen. Härigenom skulle Gustaf Vasastatyn än en gång bli fristående. Det är vackrare. Vi vilja ock ha tillbaka sångarhyllningarna, bokstavligen omkring statyn. "Salus populi suprema lex" står inskrivet i Riddarhussalen. Det kan så uttydas: inga skönhetsvärden böra få undanhållas Stockholms medborgare.

Sådana finnas ock i palatsets interiörer, varför ingen bör försumma att bese Riddarhuset, framför allt ej adelns samlings-sal under ständsriksdagarnas tid. Riddarhussalens form är arkitektoniskt fullkomlig. Väggytornas huvudfärg är vit, kraftigt avbruten av den på en gång starka och försynta färg-effekt, som bildas av 2,344 tätt sittande koppar-

plattor, var och en framställande ett vapen. Möbleringen är bänkar utan ryggstöd, klädda med blått, och vid ordförandebordet en karmstol, som tillhört Gustaf Vasa. En takmålning av Ehrenstrahl fulländar effekten. Från fönstren åt kanalen ser man den smala vattenvägen alldeles inunder sig.

Det var en gång en härlig sal även i gamla Rådhuset, den festligaste och vackraste man kunde tänka sig. Det var magistratssalen. Rumsytan är visserligen kvar, men dess skönhet är ett minne blott, ty den utsökta inredningen är borta. Den tredje märkliga salen, belägen i Stockholms monumentalaste del, nämligen Börshusets, är däremot icke blott ofördärvad utan är vackrare än tillföre, då stadsfullmäktiges bord och bänkar upptogo golvytan. Nu sedan Svenska akademien inflyttat, är den möblerad endast med bänkar utefter väggarna; tomheten i salens mitt framhäver yttermera dess arkitektoniska fulländning. Utsmyckningen, på en gång fyllig och enkel, är en den goda smakens triumf. Ej mindre än ett fyrtiotal pilastrar pryda väggarna; dörröverstyckenas dekorerings utomordentlig, lampetternas form likaså. Deras och kristallkronornas antal är närmare hundra. Vilken belysningsanordning för brinnande ljus! Till allt detta kommer den ljuvliga vilan för ögat med färger endast i vitt och mörkt guld. — Nobelbibliotekets besökare kunna kanske få se in i salen någon gång för att få beundra dess glada festlighet, dess sköna form, dess förfining och behag. Den är ock minnesrik såväl för den tid, då den var stadens förnämsta festsal, som för de 57 år, under vilka den varit Stockholms stadsfullmäktiges sessionssal. Intill den är ett minne befast från den gamla kommunalorganisationens tid, nämligen "De femtio äldstes rum", ett på samma gång trevligt och förnämt samlingsrum.

I Trångsund utanför Börshuset har man åt ena hållet utsikt mot Storkyrkan och Oxenstiernska huset, åt det andra åt Tyska kyrkan. Två perspektiv, som icke minst bidraga till denna stadsdels monumentalitet.

Att Börshuset upptager Stortorget hela ena sida gör att 1700-talets glada lynne nästan behärskar torgets äldre och allvarliga trenne sidor. Birger Jarls torg utmärker sig genom sin vidd och sin väl avvägda oregelbundenhet; Stortorget genom sin regelbundna slutenhet. Bästa överblicken av denna historiska plats har man från hörnet vid Stortorget nr 5. Man står då mitt emot såväl de märkliga gavelhusen



131. Från ett fönster i huset Stortorget nr 5

som Börshusets hela fasad, vilken är typisk för den elegans och det lugn, som utmärkte 1700-talets arkitektur. Dess vackra låga torn står utomordentligt väl tillsammans med Storkyrkans. De förgyllda dekorationsdetaljerna äro mycket diskreta, men åstadkomma dock detta glimmer i solen, som är så fängslande. Från samma hörn har man också utsikt genom Källaregränden rätt mot slottet och dess yttre borggård.

Man befinner sig här i hjärtat av Stockholm, på gränsen mellan Uppland och Södermanland. Går man Kåkbrinken ned och viker om hörnet vid Västerlånggatan, finner man å huset nr 27, mitt för Överskärargränden, gränsskillnadsmärket. En å muren befintlig sten, med inskrift "Uplandz och Sudermannalanz skillnad" och med de båda landskapens vapen uthuggna i relief, härstammar från 1680 i ersätt-

ning för ett gammalt illa åtgånget gränsmärke. Palmstedt anbragte stenen å det nuvarande huset efter det gamlas rivning.

* * *

De, som hålla av Storkyrkan och befinna sig i Stortorgstrakten på eftermiddagen mellan kl. 5—7, den tid då kyrkan är öppen, underlåta icke gärna att gå ditin. Helst när det skymmer, ty då ligga kyrkvalven i dunkel, vilka vid dager eller vid belysning tyvärr äro förvanskade av de oriktiga belysningsanordningarna. Går man en skymningsstund stora gången framåt under de höga valven mot den sju-

armade ljusastaken och ser de brinnande ljusen på altaret, känner man med stolthet och glädje att Stockholm har sin dôme, en härlig och andaktsfylld.

Det är en tyst stråkväg förbi Storkyrkan till Slottsbacken. Dess västra och norra sida har ännu kvar hela sin ursprungliga monumentalitet genom Storkyrkan, det framskymtande Börshuset och Slottet.

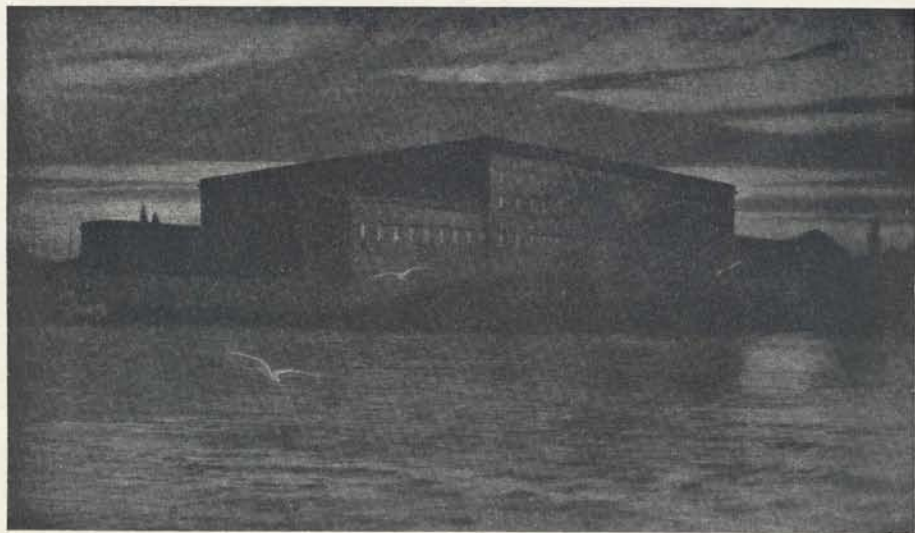


132. Slottsbacken

Ett utomordentligt förfinat palats och en kyrka, puritansk i sin enkelhet, fångsla blicken på andra sidan den breda, öppna platsen.

Den södra slottsfasaden, vilken i en lång linje visar slottsbyggnadens mästerligt avvägda proportioner, förhöjt av ett mittparti med sex kolonner och emellan dem figurskulpturer, förena mäktighet och glädje. Stockholms vackraste staty, Gustaf III, sluter sig i oupplösligt sammanhang till denna bild.

Slottets norra fasad hör samman med Norrström. Arkitekturen i Stockholms främsta byggnad är visserligen hämtad från sydligare länders, men dess stora raka linjer gå i samklang med Stockholms långa sammanhängande vattendrag. Och under de ljusa sommar- nätterna flyter det så helt in i naturen att det blir en del av denna.



133. Stockholms slott. Målning av Prins Eugen

Företalet till boken, "Vårt gamla Stockholm", skrivet av Levertin kan räknas till en av de mästerligaste skildringarna av vår stad. "Mitt under det jag vandrar över Stockholms gator, utan att alls beröras av alltför bekanta scenerier, kan jag plötsligt studsa till och känna blodet strömma mot hjärtat. Med ett slag har omgivningen förvandlats, ett fängslande högtidsljus fallit över staden. De grå vägarna och husen hava fått nytt intresse, jag själv friska ögon. Det är icke lätt att säga, varifrån den lilla gnistan kommit, som tänt fantasi och stämning. Med oräkneliga maskor är själen fjättrad vid den stad, där man vuxit upp, där föräldrarnas hem stått och man kämpat för sitt eget, där själva gatstenarna skulle kunna bära de gångna årens blodspår. En sådan stad måste bliva levnads-cirkelns mittpunkt, mot vilken alla ljuslinjer löpa, och tallösa äro de anslag, som där förmå sätta strängarna i dallring.

Dock ett slag av intryck hava alltid på min inbillning varit av särskild verkan — alla de, som leda tanken tillbaka till gamla Stockholm. Med gamla Stockholm menar jag barndomsminnenas, föräldrarnas och farföräldrarnas, så långt som man kan nå med levande tradition — och en levande tradition omspanner tre, högst fyra släktled. Med den kommer man tillbaka till 1700-talets Stockholm."

Det är så sant. Just så känna vi infödda stockholmare. De, som flyttat in hit, hava däremot icke barndomsminnena. Föräldrarna och deras föräldrar hava icke berättat om staden, där de själva levat. Men därför behöver en stark känsla icke saknas för Stockholm såsom allas vår gemensamma huvudstad. Som sådan måste alla kunna känna för den lika varmt, om också ej på samma sätt som en stockholmsk rännstensunge.

Bilderna och orden i denna bok ha försökt att visa, huru mycken orörd natur, huru många minnen från ett mer idylliskt sätt att leva än det som levas i de stora stenshusen, ännu finnas kvar i vår stad.

Dessa äro värden, som av intet annat kan ersättas. Gå de bort, försvinner också det egentliga av Stockholms skönhet.

Fläkten av gammal fin stadskultur, som förutom den rena idyllen ännu dröjer kvar hos oss, kan ej heller bortom stadens gränser installeras på nytt. Ty där lever ej själva stadens historia. De, som flytta ut och skaffa sig trevnad i ett hem, som de byggt åt sig själva, omgivna av en trädgård, där de planterat och sått och där de få njuta frukterna av sitt eget verk, även för dem skulle det bli fattigt, om själva staden berövades alla kulturminnen och all natur.

Vi måste förstå vad som är det viktigaste i stadsbildningen. Det är icke att endast draga fram gator och bygga och bygga, utan det är att på samma gång veta att väja och att spara det bästa och det oundgängligaste.

Bygges staden i fortsättningen upp i denna anda, kunna vi icke blott få behålla det vi ha kvar av Stockholms natur och av kulturminnen, utan våra efterkommande skola finna en möjlighet att hela de sår, som redan tillfogats Stockholms skönhet.

Orörd natur finns ännu utanför stadens tullar, d. v. s. det, som var dess tullar under förra århundradet, Ladugårdstull, Roslagstull, Norrtull, Kungsholmstull, Hornstull, Skanstull och Danvikstull. Det har varit en rätt allmän uppfattning i vissa kretsar, både bland sakkunnige och menige man, att liksom man en gång flyttade ut över till malmarna från gamla staden utan att spara någon natur utanför den tidens stadsgränser, så är det följdriktigt att nu också bara bygga på. Det synes dock vara så att utvecklingen själv sörjer för att storstäderna icke behöva bli endast öknar; då denna givit oss nya kommunikationsmedel. Dessa, som kunna ha sin prosaiska fransida, medföra det utomordentliga goda att det numera finns möjligheter att hoppa över markområden och fortsätta bebyggandet längre ut. Förut måste man hålla sig så tätt intill centrum som möjligt. Nu är detta icke nödvändigt.

Om man tar utvecklingen i sin helhet i beräkning i stadsbyggandet, blir följdriktigheten således denna: bevarandet av det karaktäristiska i stadens läge och av dess kulturminnen såväl i dess hjärtpunkter som i dess ytterrayoner; omkring själva storstaden sparad natur; där- utanför förstäder och trädgårdssamhällen.



134. Helgeandsholmen 1893, sedd från Vasabron



135. Utsikt av Helgeandsholmen från Östra Lejonbacken. Ny ill. tidning 1887

Den brutalaste försyndelse man gjort mot Stockholm med hänsyn till dess läge var Helgeandsholmens bebyggande med stora huskomplex. Lösandet av Helgeandsholmsfrågan var på 70- och 80-talen föremål för olika projekt. De, som kämpade för att holmen skulle bevaras låg och huvudsakligen anordnas som park, förde då en mycket intensiv strid mot att riksdagsbygget skulle bli verklighet på holmen. I den kungliga kommitté, som tillsattes med anledning av frågans behandling vid 1883 års riksdag och som arbetade från 1883—84 voro de båda riktningarna representerade. Förnuftet kom i minoritet. Denna, som utgjordes av C. A. Lindhagen och E. van der Lancken, bifogade 1884 års Helgeandsholmsbetänkande en reservation. L. M. Bååth säger i sitt år 1918 utgivna arbete om Helgeandsholmen och Norrström att man förstår av stilen att det är Lindhagen, som fört pennan. I reservationen säges: "Mitt i det stora vattenbälte, som av dem (Mälaren och Saltsjön) bildas inom huvudstadens område och vilket omgives på ena sidan av Norrmalm jämte de andra norra förstäderna och på den andra av Södermalm, ligger gamla staden inom broarna med Riddarholmen. Även denna senare stadsdel skiljes från de omgivande malmarna av vatten, i norr genom Norrströms två grenar och strömmens fortsättning öster om Norrbro, i söder av Riddarfjärdens innersta vik med slussen och gamla slussgraven. Så har naturen anvisat och det ankommer på människorna att ej förstörande gripa in uti denna anordning utan tvärtom, i den mån det ännu kan ske utan allt för stor svårighet, söka att undanröja vad hittills kan vara gjort däremot stridande. — — — Stora byggnadskomplexer, ordnade till ett harmonierande arkitektoniskt helt, kunna naturligtvis utgöra en stor prydnad för en stad, men endast under det villkor, att de ej inkräkta på ännu viktigare anordningar, som betingas av naturbelägenheten. Naturen har en oeftergivlig rätt att få göra sig gällande även i stora städer, och arkitektoniska verk, om än så snillrika, förfela sin uppgift, om de ställas i strid mot vad naturen anvisar."

Denna uppfattning karaktäriseras av Bååth sålunda: "Blick för stadsplanens fria och perspektiviska gestaltning".

Det är vidderna det här gäller. Alla, som trängt djupare in i Stockholmsnaturens säregenhet, hava gått till strids för dess bevarande. Redan Almqvist uttryckte detta i sin Stockholmsskildring i Amorina: "Stockholm är en så utmärkt hufvudstad derföre, att den liknar ingen

annan på jorden. Då de flesta andra blifvit bygda på stora slätter, knappt af ögat i stånd att öfverses, ligger deremot Stockholm inneslutet i en ram af vildhet. Jag har funnit att Stockholmsboerne sjelfva icke lemna stor uppmärksamhet häråt, emedan de uppvuxit dervid; men jag har aldrig upphört att beundra det snille, som vetat kring sin nybygda stad anbringa så många herrliga perspektiver, så många sjöar hvart man vänder sig, skogar, dalar och berg utan tal“.

Rädsla för att det genuina Stockholm skall försvinna existerar lyckligtvis hos våra nutidsförfattare, när de beröra Stockholm. Så t. ex. i Stockholmssonetter av Tor Hedberg, där han säger:

“Mitt gamla Stockholm! Några år och allt
som finnes kvar af fordomdags gestalt
är vaktarnes på Skansen gula kyller
och våra kyrkogårdars små idyller.“

Om Stockholm skall förbli stockholmskt, måste det behålla icke blott sina vidder utan även de utsökta detaljerna. Erkännanden att Stockholmsstämningen finnes kvar kommer fram hos våra författare för i dag likaväl som då Levertin skrev. Ett exempel härför är följande ord av Bo Bergman:

“Kanhända dock. Kanhända att det brinner
i askan, fastän lågan fladdrat hän.
En majdag när den första grönskan spinner
sitt féeri omkring Molins fontän.
En senhöstkvalld när Strömmen speglar ljuset,
en månskensnatt på Djurgårdsbrunn igen,
ett julens snöglopp mellan gavelhusen
i gamla staden, duger det ej än?“

Vi hava firat 400-årsminnet av befrielseverket, som nådde sin fullbordan med huvudstadens intagande. Gustaf Vasa tog arvet efter Birger Jarl, som anlade staden omkring 300 år tidigare. Staden på öar och vid vatten. Sådan är även *vår* stad. Vid Stadshusets invigning fällde representanten för Mälarstäderna, domprosten Fähræus,

å deras vägnar följande ord: "Det vore väl anspråksfullt av Mälardalen att för sig göra anspråk på benämningen Sveriges hjärta, men här utbreder sig dock de gamla svearnas bygd och här växte redan under forntiden det svenska samhället, representerande andligt liv såväl som köpenskap. — — — Är Mälaren med sina tusen öar och vikar med rätta ansedd som den fagraste bland sjöar, synes den plats där Mälaren gjutes i östervågor, ha blivit en brännpunkt för Mälarens hela hänförande leende. — — — Bland dånet från tusen arbetsplatser i storstadens vimlande liv hör man ekot av Carl Michaels zittra: Den är naturens egen trollmakt, det ungdomliga, det älskvärda, det behagfulla, som aldrig på denna plats kan dö bort för det hårda och bittra i tidernas öden."

Sådan är även vår natur, typiskt uppsvensk, som det är stockholmarnas plikt att bevara. Den är idyllisk och på samma gång storslagen. Den är ömtålig för beröring. Den tar därför lätt skada. Men dess natur rätt uppfattad och rätt behandlad kan allt fortfarande göra vår stad till en av de vackraste städer i världen.

Några uppgifter till denna bok äro hämtade, förutom ur de arbeten, som av mig i texten nämnts, ur Elers "Stockholm", Ferlin, "Stockholms stad", Lundin och Strindberg, "Gamla Stockholm", Josephson, "Borgarhus i Gamla Stockholm" och ur Tidner, "Palats och kåkar".

De flesta fotografierna äro tagna efter mina anvisningar eller av mig samt speciellt för boken.

Förf.

Fotografierna äro tagna av:

O. BYSTRÖM: Nr 11, 12, 22, 23, 25, 27, 29, 30, 31, 59, 62, 63, 64, 65, 84, 101, 124.

FÖRFATTAREN: Nr 8, 20, 32, 33, 41, 42, 44, 46, 47, 50, 51, 52, 55, 61, 66, 75, 78, 86, 92, 98, 99, 103, 105, 111, 112, 115, 116, 121, 123, 127, 128, 130, 131.

A. LARSSON: Nr 26, 28.

S. LOVÉN: Nr 72, 73, 74.

O. PETERS: Nr 76, 82, 87, 88, 93.

C. G. ROSENBERG: Nr 2, 17, 35, 36, 37, 38, 39, 43, 54, 58, 68, 69, 70, 85, 90, 96, 97, 117.

A. SVINHUFVUD: Nr 1, 3, 4, 5, 6, 7, 9, 10, 13, 15, 16, 21, 34, 48, 49, 53, 56, 57, 77, 91, 94, 95, 100, 102, 106, 107, 108, 109, 110, 113, 114, 120, 122, 125, 126, 129, 132.

UR STADSARKITEKT K. SAHLINS SAMLING Å STOCKHOLMS STADS ARKIV
ÄRO HÄMTADE: Nr 18, 19, 40, 79, 80, 81, 83, 89, 104, 118.

FRÅN ARKIVET YTTERLIGARE: Nr 134, 135.

FRÅN DJURGÅRDSFÖRVALTNINGENS ARKIV: Nr 45, 71.

FRÅN NORDISKA MUSEETS ARKIV: Nr 67.

FRÅN SV. DAGBLADETS ARKIV: Nr 14, 60.

FOTOGRAFI AV KONSTVERK: Nr 133.



