








Solberga



Innehåll


	Förord	1
	Historia och kuriosa	3
	<i>Före Solberga</i> □ <i>Medeltiden och kristendomen</i> □ <i>Bondebygd</i> □ <i>Adelns intåg</i> □ <i>Stagnation och sommarnöjen</i> □ <i>Staden tar över</i>	
	Storstockholms utbredning och stadsplaneidealens utveckling under 1900-talet	13
	<i>Vändpunkten vid sekelskiftet</i> □ <i>Trädgårdsstäder och småstugor</i> □ <i>Bostadsbrist och bostadspolitik</i> □ <i>Folkhemmets byggande</i> □ <i>Miljonprogrammet</i> □ <i>Åter mot sekelskifte</i> □ <i>Inför framtiden</i>	
	En stadsdel blir till	27
	<i>Nya stadsdelar</i> □ <i>Solberga planeras</i> □ <i>Solberga byggs</i> □ <i>Solberga byggs till</i>	
	Arkitektur och arkitekter	35
	<i>Grannskapsplanering</i> □ <i>Backström & Reinius</i> □ <i>Bröderna Ahlsén</i> □ <i>Paul Hedquist</i> □ <i>HSB:s arkitektkontor</i>	
	Solberga idag	51
	<i>Att bo i Solberga</i> □ <i>Kändisar</i> □ <i>Solberga i fest</i> □ <i>Solberga till vardags</i> □ <i>Upprustning och förnyelse</i>	
	Siffror och fakta	59
	<i>Solberga</i> □ <i>Stockholms hem i Solberga</i>	
	Stockholms hem	61
	Litteratur	

Skriften är framtagen av BOOM-gruppen,
KTH Arkitektur, på uppdrag av AB Stockholms hem.

Text: Klas Schönning

Foto: Nino Monastra

Grafisk form: Elina Antell, Gyllene Snittet

Tryck: Graphium Ljunglöfs AB  Licensnummer 341 009. Stockholm 2001.

Förord

Stockholmshem vill i en serie skrifter berätta om hur några av våra bostadsområden vuxit fram och deras historiska bakgrund. Tidsresan ger dig en spännande tillbakablick och är ett försök att skildra Stockholm ur andra perspektiv än gängse.

Skriften är också vårt försök att ge dig en ökad känsla och kunskap om det område du bor i. Innehållet sträcker sig över bostadspolitik och kuriosas, om Solbergas utveckling från förhistorisk tid fram till en modern storstadsförort. Den beskriver stadsplaneringen och arkitekturen under 1900-talet för att landa i tankar och förväntningar nu i början av det nya seklet och millenniet.

Vi hoppas att skriften skall få dig att göra nya upptäckter och kanske se ditt område med nya ögon. Samtidigt belyser den hur viktigt det är att vi tillsammans fortsätter att vårda och vidareutveckla våra områden för kommande generationer.

Stockholm i juli 2001

BENGT FOGELSTRÖM

VD AB Stockholmshem

Solberga är en av många förortsstadsdelar runt Stockholm dit man sällan kommer, om man inte bor eller känner någon som bor där. Lite tystlåtet ruvar den på sin idyll, aldrig uppmärksammas i arkitekturtidsskrifter eller arkitekturguider. Tittar man närmare finner man sällsynta kvaliteter. 1940- och 50-talets folkhemsbyggande har beskrivits som en guldålder för svensk arkitektur, och bland arkitekterna som ritade Solberga finns några av tidens allra främsta och mest ansedda namn. Samtidigt som de var engagerade i större och kanske mer prestigefyllda projekt skapade de i Solberga, och förvisso även i andra förorter, en välstuderad och vacker *vardagsarkitektur*, just det som gett perioden dess epitet.

Klas Schönning



Historia och kuriosa



Före Solberga

Solberga är namnet på Brännkyrka sockens prästgård. Det antas att den en gång fått sin mark genom avstyckning från en eller flera äldre byar. Gården omnämns i jordeböcker från 1500-talet som *Presteböled* och *Preste Gården*. Namnet *Solberga* dyker upp i en urkund från 1636, men i jordeböckerna ändras beteckningen först 1725. Det är ett vanligt namn, och bara i Södermanland finns det minst ytterligare två prästgårdar som heter *Solberga*. Stadsdelen *Solberga* är i huvudsak belägen på mark som en gång tillhörde *Västberga gård*.

Långt innan gårdar och präster fanns, i en riktigt avlägsen urtid, var jordbävningar vanliga även på våra breddgrader och vulkanutbrott kastade upp väldiga lavamassor från jordens inre. De bildade bergskedjor som sedan sprängdes till grus av rörelser i jordskorpan och kom under årtusenden att täckas av hav. Detta följdes av en tid då inlandsisen bredde ut sig över hela landet. Då, för ca 15 000 år sedan, formades de sörmländska hällarna och dalgångarna fylldes av lösa jordlager. Ungefär 5 000 år senare hade isen dragit sig tillbaka till nordligaste Skandi-

De förhistoriska tidsåldnarna:

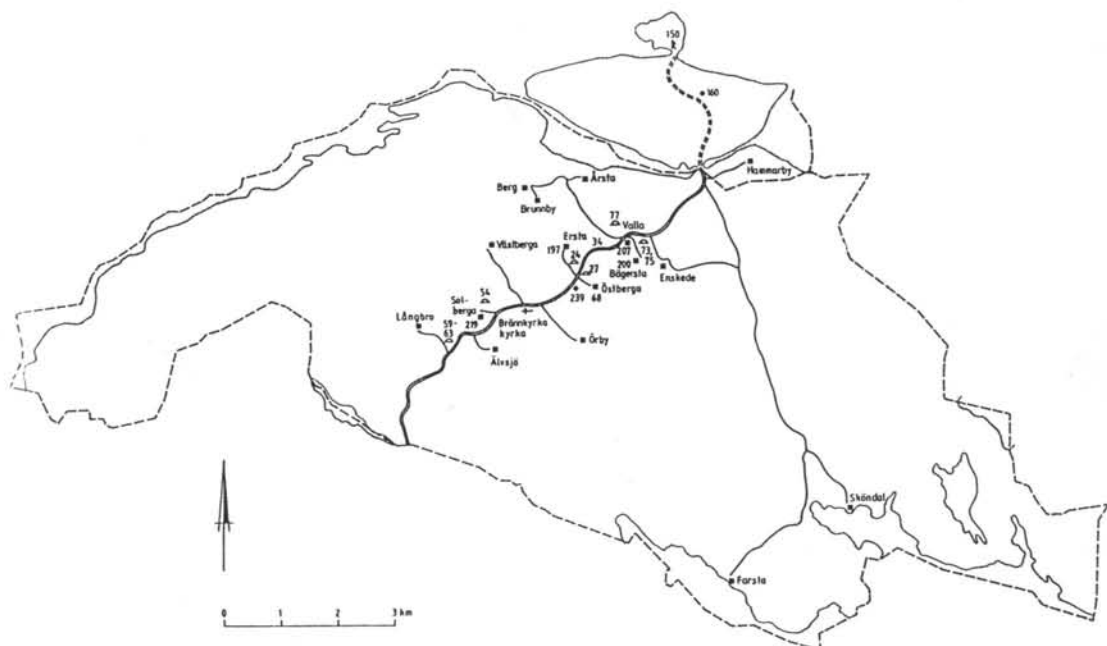
- äldre stenålder	- 4200 f.Kr
- yngre stenålder	4200–1800 f.Kr.
- bronsåldern	1800–500 f.Kr
- förrömersk järnålder	500 f.Kr – år 0
- romersk järnålder	0–400 e.Kr. äldre järnålder
- folkvandringstid	400–550 e. Kr. yngre järnålder
- vendeltid	550 – 800 e.Kr
- vikingatid	800–1050 e. Kr förhistorisk tid
- medeltid	1050–1400 e.Kr historisk tid

navien, och då isens tyngd var borta påbörjades den landhöjning som fortfarande äger rum. För de senaste 7 000 åren har den fastställts till ca 80 meter, d v s 11 mm om året. Under denna tid har Södertörn och Brännkyrka höjt sig upp ur havet.

Det anses att stockholmstrakten började befolkas någon gång kring 2000 f Kr. De första som kom var jägare och fiskare för att senare följas av boskapsbönder. Men Södertörn som då mest påminde om vår nutida ytterskärgård förblev länge obanad vildmark. Under folkvandringstiden antas mer bofasta jordbrukare ha slagit sig ner. Norr om Solberga sjukhus ligger ett av de största och mest välbevarade gravfälten inom Stockholms kommun. Antagligen härstammar det från folkvandrings- och vikingatiden vilket tyder på att trakten då var bebodd. Även runt den forna Brännkyrkasjön fanns det en koncentration av gårdar som man tror är från järnåldern.

Det var inte förrän på 1000-talet som Södertörn genom landhöjningen upphörde att vara en ö, Tören. Namnet syftar antagligen på tör i betydelsen skog som delade ön från väst till öst. Som härad blev Över-Tör namnet på den norra delen. Som socken kom det att heta Övantör, vilket på 1300-talet blev Wantör och omfattade alla socknar norr om Hanveden.

De flesta av Brännkyrkas järnåldersgårdar bör ha legat helt nära Göta landsväg. Vägsträckningen mellan byarna är här markerad enligt en häradskarta från 1869–71, men torde i huvudsak motsvara den medeltida. Ur Brennekyrka Sochn, Ferenius och Gustafson, 1999.



Med större bofast befolkning blev det vanligt att människor sökte sig samman i byalag som ofta bildade en ätt och ett litet samhälle. Ätter som bodde nära varandra kunde bilda ett härad. Med tiden övergick ordets innebörd från att beteckna en sammanslutning av människor till att stå för det område de innehade. I kyrkligt avseende motsvaras häradet av socknen. Även det ordet betecknade ursprungligen en sammanslutning människor, som sökte sig till samma kyrka. Härads- och sockenorganisationen var alltså djupt rotad, och antagligen en integrerad del av ledningsväsendet, som hade en uppdelning i distrikt, hundare, med skyldighet att utrusta och förse ledungsflottan med manskap. Ledung är den historiska benämningen på den sjökrigsorganisation som fanns i Danmark, Norge och Sverige under den äldre medeltiden.

Från medeltiden och ända in på 1900-talets början delades bondgårdar in efter vart avgiften av gården betalades:

- *skattebönder*, med skattejord, var självägande bönder som betalade skatt till kronan.
- *landbo*, kallades den bonde som inte själv ägde sin mark.
- på *kronojord* var bonden kronans landbo, och betalade avgift till kronan,
- på *frälsejord* betalade bonden avgift till en adelsman (frälseman) eller till kyrkan, som i sin tur var befriad från skatt till kronan.

Ur *Brennekyrkia Sochn*, Ferenius och Gustafsson, 1999.

Medeltiden och kristendomen

Med vikingatidens övergång till medeltid övergår också det som brukar kallas förhistorisk tid till historisk tid. Det innebar dock inte att allt förändrades "över en natt". Ägogränser och vägar var sedan länge bestämda. Man levde efter mönster som i mycket kom att bli oförändrade medeltiden igenom. Gårdarna var i stor utsträckning självförsörjande, utan att för den skull vara isolerade. På marknader och handelsplatser köpte man sådant man inte själva kunde framställa, och här mötte man nyheter av olika slag från alla håll.

För kristendomens framväxande på 1100-talet passade den äldre häradsorganisationen väl in. Förändringar som kom med kyrkan var bl a att gravplatserna och kulten flyttades från den egna gården till socknens centrum. Med kyrkans allt större betydelse kom socknen, eller häradet, även att utgöra tingslag där såväl världsliga som kyrkliga tvister avdömdes. Kyrkan i Vantör anses ha uppförts någon gång under slutet av 1100-talet. Den har därefter i flera omgångar byggts om och till, drabbats av förödande bränder och fått namnet Brännkyrka kyrka.

När Stockholm mer definitivt etablerades på 1200-talet förstärktes stadens betydelse som handelsplats, men även dess beroende av omlandet för försörjning av livsmedel och andra förnödenheter. Markinnehav runt staden blev därmed ett allt viktigare medel för ekonomisk och politisk makt. Ägande av mark bestod främst i rättigheter och skyldigheter, att bruka jorden respektive betala skatt.

Närhet till Stockholm fick stor inverkan på näringslivet och den sociala strukturen. Ättens rätt till sin egen mark uppluckrades. Kyrkan blev en maktfaktor, och dess syn var att kyrkans rätt gick före ättens. Vissa stormän kom visserligen att äga allt mer jord men framför allt övertog kyrkan och klostren många gårdar genom förvärv och donationer. Detta mönster var i princip detsamma runt hela Stockholm. Störst blev Klara nunnekloster som skapade ett jordavälde av lantegendomar från Sorunda i söder till Uppsala i norr.

Brännkyrka låg i en trakt som genom sin otillgänglighet länge förblev obebyggd. Den äldsta gården och i gångna tider största egendomen i Stockholms södra omgivning var Årsta. Det har spekulerats i att den skulle ha ägts av Birger Jarl på 1200-talet. Säkert är att Birger Jarls sonson, hertig Valdemar, skänkte gården till Uppsala domkyrka. Vid och runt Årstafältet fanns det ett tjugotal byar och gårdar med bofasta bönder. Till skillnad från de större bondbyarna i södra Sverige bestod byarna kring Stockholm oftast bara av några få torp och hemman. Farsta gård, eller egentligen *Farlasta*, finns omnämnt i ett pergamentsbrev från 1384. Västberga, med stavningen *wesbergom*, omnämns 1397.

I ett köpebrev från 1425 dyker namnet *Brännkyrka* upp, antagligen efter en brand i Wantörs kyrka. Ofta har namnet förklarats med att danskarna skulle ha bränt kyrkan 1452, då de drevs bort från stockholmstrakten. Församlingen kom i vilket fall att få heta Brännkyrka,



Slaget vid Brännkyrka, freskomålning av J G Sandberg, 1830-talet, i Uppsala Domkyrka. Foto: Elina Antell.

om än med lite olika stavingar. Danskarna skulle återkomma flera gånger. Den 10 oktober 1471 besegrades de av Sten Stures trupper vid *slaget om Brunkeberg* och tvingades åter fly över Södertörn. År 1518 var det Sten Sture d y som i *slaget vid Brännkyrka* besegrade danske kungen Kristian II:s soldater. Efter Sten Sture d y:s död 1520 fortsatte hans maka, Kristina Nilsdotter Gyllenstierna kampen mot danskarnas belägring av Stockholm, men tvingades ge upp och fördes i dansk fångenskap.

Bondebygd

Hela Södertörn med sin kraftigt kuperade terräng har beskrivits som en övergångsbygd mellan slätt- och skogslandskap. Det var därför mindre viktigt som jordbruksområde varför utvecklingen gick långsammare än på andra håll och gamla former av markutnyttjande levde kvar längre.

Allmänt tillämpades tvåskiftesbruk, d v s hälften av jorden fick växelvis vila. Förutom brödsäd odlades en hel del andra nyttoväxter som rovor, bönor, ärtor, kål, humle och lök. Man hade en s k marklandsindelning, vilket var en form av värdering av ett hemmans ekonomiska möjligheter att betala skatt som troligen tillämpades redan under den äldre medeltiden.

Gårdarna i Brännkyrka vid mitten av 1500-talet, fördelade efter jordägandet:

– skatte	12
– världsligt frälse	11
– kyrkligt frälse	8
– stadge	2

Ur Brennekyrkia Sochn, Ferenius och Gustafsson, 1999.



Gustav Vasa ägde själv stora markområden runt Stockholm, exempelvis i Vårbytrakten, som brukades av kronobönder. Foto: Erik Cornelius, Statens Konstmuseer.

När Gustav Vasa blivit kung 1523 vidtogs omfattande förändringar av kyrkans villkor genom den så kallade reformationen. Stödd på den nya lutherska läran drog Gustav Vasa in deras egendomar till staten. Klostren stängdes och de sociala inrättningarna och markegendomarna flyttades sedermera över till det nyinrättade Danviks hospital, som blev en av de största markägarna i Stockholmstrakten. Kungen skaffade sig även själv stora markområden som brukades av kronobönder. Mot slutet av seklet tillkom flera torp på nyuppodlad mark som tillhörde de större gårdarna.

Adelns intåg

Sockensjälvstyret är en medeltida företeelse. De ursprungliga bestämmelserna fanns i landskapslagarna. Från skyldighet för sockenmännen att se till att kyrkan underhölls vidgades deras domäner till skatteindrivning, mantalsskrivning och på 1600-talet till en slags polismyndighet med rätt att utdöma böter och straff.

Brännkyrka socken omfattade all mark söder om Söder, under medeltiden även Nacka. I början av 1600-talet hade trakten trots sin storlek bara några hundra invånare, att jämföra med dagens 250 000. Enligt mantalet, den jordtaxeringsenhet som infördes, var Brännkyrka en liten, tämligen obefolkad, landsbygdssocken jämfört med exempelvis Huddinge och Österhaninge. Förutom prästen i Solberga och godsherrn på Årsta var alla invånare bönder med familjer. Församlingen var ett annex till Huddinge och ända fram till 1915 var prästen i Solberga komminister. Någon gång på 1600-talet donerades *Solberga med hela räntan till capellansbord uti Brännkyrka socken för alltid*, av någon okänd person, troligen avsevärt från Örby säteri. Gården var inte bara ett tjänsteboställe utan även ett jordbruk, som drevs av prästen.

Det äldsta kartmaterialet i Sverige är 1600-talets lantmäterikartor. De återger bebyggelsens läge och byarnas ägogränser. I stor utsträckning visar de förhållanden som hade rätt sedan 1000-talet. Under 1600-talet skedde dock stora förändringar. Som den nya stormaktens huvudstad växte Stockholm explosionsartat. Ägoförhållandena förändrades drastiskt då adeln genom köp, byten, arv, sammanslagningar och uppdelningar av gårdar lade under sig allt större jordegendomar. Att dela ut mark, förlänningar, till betydelsefulla personer blev ett vanligt sätt för kungen att betala eller belöna för insatser exempelvis i krig. Så gott som all mark i Brännkyrka lades nu under adeln.

Västberga köptes år 1612 av Nils Chesnecopherus, prästson från Ekeby i Närke som blev Karl IX:s hovkansler. Namnet tog han efter det latinska ordet för ek, *chesnus*. Senare skulle gården komma att innehåsa av adelsfamiljer med namn som von Beijer, Wrede, Swedenstierna, Cederhjelm, Sparre och Wrangel.



De flesta av säterierna i Brännkyrka var till det yttre tämligen anspråkslösa. På några av de större gårdarna, som Örby, uppfördes mer ståndsmässig bebyggelse. De allra största säterierna runt Stockholm var snarast mindre slott som rikets främsta herrar lät bygga. Många av dem hade på ett eller annat sätt blivit rika på trettioåriga kriget. Dessutom hade de sett hur stormän i Europa byggde och bodde.

Årsta, ur Suecia Antiqua av Erik Dahlberg.

I juni år 1630 drog Gustav II Adolf samman den svenska armén till Årsta gårde för vidare avfärd mot Tyskland och det som skulle bli trettioåriga kriget. Fram till 1660-talet var Götalandsvägen, som gick via Götgatan ut ur Stockholm vid Skanstull, rikshuvudväg från Stockholm till södra Sverige. Den passerade över Årsta gårde fram till Brännkyrka kyrka, förbi Solberga gård och vidare på en 200 meter lång bank över Kyrksjön mot Långbro.

Vid mitten av 1600-talet fanns det omkring 350 gods eller säterier runt Stockholm. Förutom det äldre Årsta tillkom nu nio nya säterier i Brännkyrka. De flesta bildades på jord som avskiljdes från kronan eller anlades på gamla frälsemarker. Så kallade säterirättigheter kunde erhållas av adliga gårdsägare. Det innebar fullständig skattefrihet gentemot kronan och var därför mycket eftertraktat. Förutsättningen var att gården bebyggdes med ståndsmässigt bostadshus och drevs av adelsmannen, inte av räntepliktiga bönder. Till häradstinget den 9/11 1660 hade landshövdingen gett order om att kontrollera att villkoren för skattefriheten verkligen uppfylldes. Västberga gård uppges då ha brukats av två bönder och skulle därmed förlora sin status som sätesgård. I skattelängden från 1668 upptas Västberga dock åter som säteri.

Rika adelsfamiljer som Oxenstierna och De la Gardie bildade ett flertal större säterier runt Stockholm. Brännkyrkas största och viktigaste ägor, Årstagodset, tillhörde exempelvis Axel Oxenstierna. Älvsjö gård blev säteri före 1612 för att senare göras till en fideikommiss inom släkten Lagerbielke. Örby, som på 1500-talet bestått av tre skattehemman, omtalas 1674 som säteri under Henrik Falkenberg. På gårdarnas ägor låg torp som uppläts till småbönder mot betalning i form av dagsverken på godsens. De sämst ställda bodde i backstugor.

När Karl XI kom till makten, reellt och inte bara till titeln som under förmyndarregeringen, var statskassan tom samtidigt som krigs-

makten behövde mer pengar. År 1680 togs därför beslutet om den så kallade *stora reduktionen*, det vill säga indragningar, uppstyckningar och utförsäljningar av grev- och friherreskap liksom av större förlänningar, gods och markegendomar som adeln tidigare förlänats av Kronan.

Stagnation och sommarnöjen

1700-talet präglades av perioder av missväxt, epidemier och hungersnöd. Malaria var en svår folksjukdom, med centrum på mäläröarna talade man om *Swartsjölandsfrossa*. Koppor, lungsot, dysenteri och mässling var andra sjukdomar som spreds från Stockholm och skördade många offer. Genom inflyttning till Stockholm minskade befolkningsantalet på den omgivande landsbygden och även andelen bönder bland befolkningen minskade. Enligt jordeboken för Brännkyrka år 1700 betalade inga bönder längre skatt till kronan. Många bondgårdar försvann och ersattes med mindre torp på säteriernas ägor. Vid slutet av seklet introducerades potatis. Till en början betraktades det som ett slags nödbröd men odlingarna fick allt större omfattning och bidrog till viss utjämning under år som spannmåls-skörden slog fel.

De adliga ägarna bodde sällan själva på sina säterier. 1700-talet såg en ny rikemansklass växa fram i Stockholm, de förmögna köpmännen.



Del av "Charta öfwer Stockholm" av Georg Biurman, daterad 1745. Stadsdelen Solbergas gränser är ungefärligt inritade. I norra delen är det mest skog medan det i den södra finns uppodlad mark och viss bebyggelse.
Foto: Kungl. Biblioteket.

Om de inte var adliga kunde de få Kungliga Majestäts tillstånd att förvärva frälsemarker från adeln. Många torp och arrendegårdar förvandlades nu till små herrgårdar och därmed inleddes de borgerliga sommaröjernas första epok.

Mot slutet av 1700-talet fanns det 148 torp i Brännkyrka, och 27 krogar som låg vid utfartsvägarna mot Tyresö, Dalarö och Södertälje. Det rådde ett visst välstånd. I skattelängden för torpet Sophem framgår till exempel att karlarna nyttjade tobak, att ett av fruntimren drack kaffe och två av de andra använde sidentyger. Det ansågs som lyxprodukter som det utgick skatt på.

Vid sekelskiftet 1800 bodde det knappt 1100 personer i Brännkyrka. Efter Årsta var Västberga den största egendomen i socknen. Enligt jordeboken från 1825 fanns det 17 torp som tillhörde gården, bland andra Brännkyrkatorp, Kämpetorp, Orrtorp, Liseberg och Lerkrogen. Traktens sista självägande bonde försvann i början av seklet och snart även karaktären av en vanlig landsbygdssocken. Istället ökade antalet stattare och andra lönearbetare. Inte heller prästen, och tillika lantbrukaren, på Solberga hade det alltid så lätt. År 1832 lär dåvarande komministern Risberg ha råkat i ekonomiska trångmål varpå hans fordringsägare hämtade åtta kor, två hästar, två oxar och tretton får som pant.



*På Funcks karta från 1846 är bebyggelsen nästan lika sparsam som den var på Biurmans karta 100 år tidigare.
Foto: Kungl. Biblioteket.*

Befolkningen i Brännkyrka 1850,

Procent av hushållen:

– Godsägare och inspektorer	2,8
– Ståndspersoner i övrigt	10,2
– Näringsidkare	6,8
– Hantverkare, handelsutövare	5,1
– Torpare	8,8
– Statare	35,5
– Arbetare	10,8
– Backstugusittare, inhysheshjon	16,2
– Övriga och okända	3,7

Ur Brennekyrka Sochn,

Ferenius och Gustafson, 1999.

På kartor från mitten av seklet är bebyggelsen fortfarande mycket sparsam. Hela socknens folkmängd uppgick till 1 500 personer. Sedan växte invånarantalet snabbt och prästen fick svårt att hinna med sina dubbla sysslor. Lars Andersson tillträdde 1876 och under hans tid genomfördes beslutet att utarrendera jordbruket. Några år dessförinnan, 1872, hade Brännkyrka sjösänkingsföretag bildats. Syftet med bolaget var att dika ut och tömma Brännkyrkasjön på vatten för att få mer odlingsbar mark.

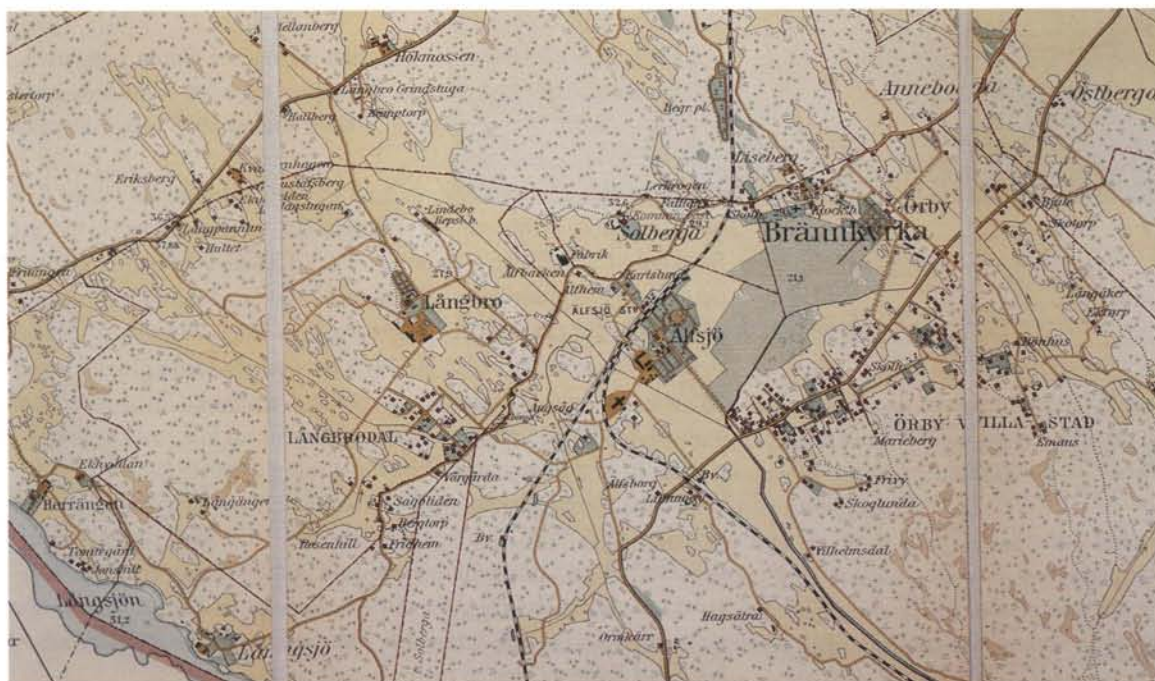
Den 1 november 1879 invigdes Älvsjö station för tågtrafik, som därmed är en av de äldsta i stockholmstrakten.

Staden tar över

Under det sena 1800-talet och vid 1900-talets ingång ledde Stockholms kraftiga befolkningsökning till att närområden började tas i anspråk för stadens expansion. Många gamla gods styckades upp och såldes, både för bostadsbyggande och industrietableringar.

Runt sekelskiftet gjordes några misslyckade försök att anlägga borgerliga villastäder söder om Stockholm invid stambanan och Nynäsbanan, med Djurholm och Saltsjöbaden som förebilder. Såväl Tullinge som Rönninge blev stora felspekulationer. Även om tomterna var stora och priserna låga var det för långt bort för att locka ut stockholmarna. Även kring Älvsjö station växte bebyggelse fram på privat initiativ, med en början i Långbrodal och Örby.

Kartan över Brännkyrka socken från 1906 ger bilden av en lantlig idyll. Kyrksjön finns inte längre kvar efter uppdikningen på 1870-talet. I samband med att Stockholm inkorporerade Brännkyrka 1913 lät staden bekosta tryckning och utgivning av kartan. Foto: Stadsarkivet, Stockholm.





Solberga prästgård uppfördes 1916–19 och är ritad av arkitekten Hakon Ahlberg. Den ersatte en äldre prästgård på samma plats från 1820-talet. Foto: L Neucler, augusti 1949.

För att garantera mark för framtida utbyggnad gjorde även Stockholms stad stora förvärv. År 1904 inköptes exempelvis Enskede gård, 1905 Årsta och 1908 Gubbängen. Den 1 januari 1913 inkorporerades Brännkyrka socken med staden.

Brännkyrka lever kvar som namn på församlingen, till vilken Solberga fortfarande hör. Innan Brännkyrka delades år 1931 var det Stockholms folkrikaste församling. Vid 1920-talets början fick området sina första busslinjer in till stan, som i början drevs som privata företag innan Stockholms Spårvägar tog över 1931. Samtidigt inleddes elektrifieringen av området. År 1925 fattades för första gången beslut om att dela upp Stockholms kommun i stadsdelar med fastställda namn och gränser. Syftet med detta var främst att få distrikt av lämplig storlek för kommunal och statlig förvaltning. Åren 1935 och 1937 inköpte Stockholm Västberga gårds markområden. Samtidigt förvärvades även Älvsjö och Långbro. Den 28 mars 1945 fastställde Överståthållarämbetet stadsfullmäktiges tidigare beslut att det område, som begränsas av Södertäljevägen, Älvsjövägen, stadsäga nr 1 och skyddsområdet söder om Västberga industriområde, måtte räknas som en särskild stadsdel benämnd Solberga efter en inom området belägen gård.

Storstockholms utbredning och stadsplaneidealens utveckling under 1900-talet



Vändpunkten vid sekelskiftet

Slutet av 1800-talet var en period av stora omflyttningar i Sverige. Många bröt upp från jordbruket och landsbygden för att söka sig till industrin och städerna. I Stockholm ökade befolkningen från 93 000 till 300 000 och stadens gränser sprängdes.

Sekelskiftet har beskrivits som en vändpunkt i Stockholms utveckling till storstad. En utveckling som i många avseenden har kännetecknats av ett allt större kommunalt engagemang och inflytande inom allt fler samhällsområden. Den stora inflyttningen, omfattande markspeculationer och så kallat tomtjobberi hade bidragit till att skapa en akut



Esplanadsystemet och stenstaden på malmarna motsvarade föreställningarna om en blomstrande storstad med kontinental prägel och förebilder som Berlin, Wien och Paris. Efter hand växte sig dock kritiken allt starkare mot de usla bostadsförhållandena i kvarterens mörka inre. Som alternativ förordades för arbetarbefolkningen lägre och mer utspridd bebyggelse i ytterområden.

Planen visar delar av Östermalm med Karlaplan uppe t h.

Ur Malmarna, del I. Stockholms Stadsbyggnadskontor.



Som en reaktion på det täta kasernhusbyggnaderna på malmarna kom för ny innerstadsbebyggelse idéer om så kallade storgårdskvarter. Inspirerade av österrikaren Camillo Sitte kännetecknas dessa av anpassning till terrängen med mjukare gatudragningar och stora öppna gårdar.

Planen visar delar av Vasastaden med Röda Berget.

Ur Malmarna, del I. Stockholms Stadsbyggnadskontor.

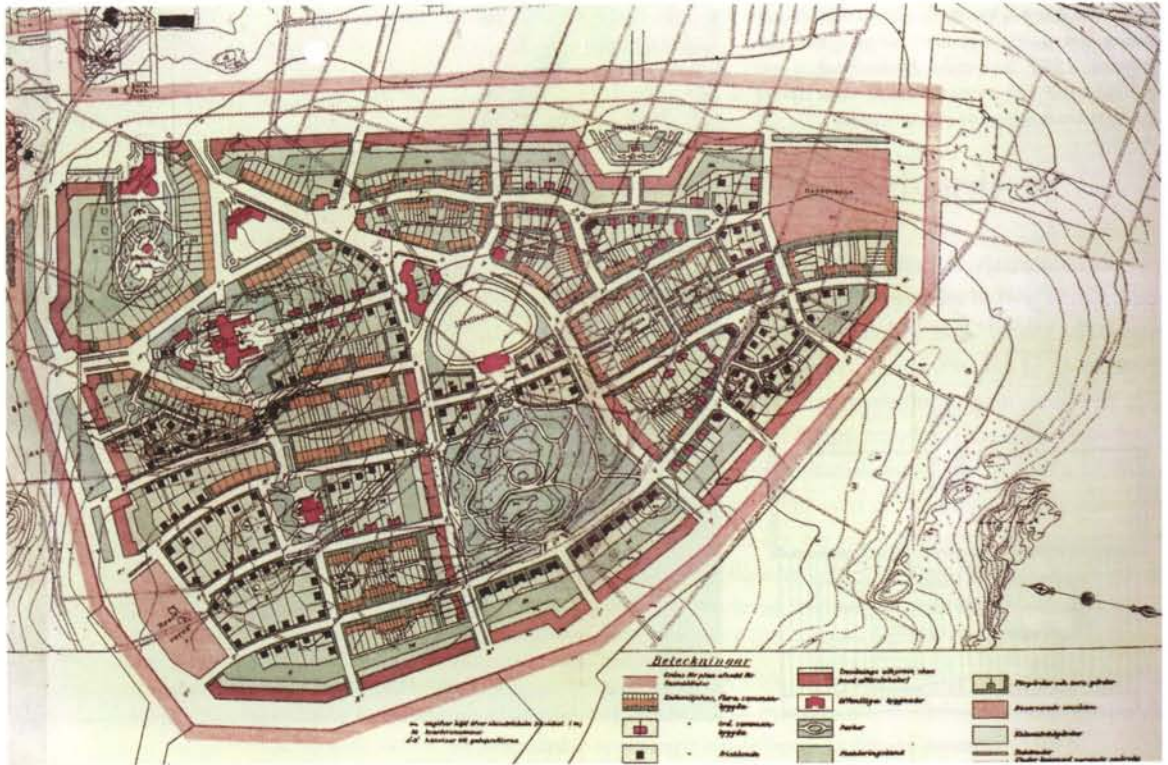
bostadsnöd i form av höga hyror, trångboddhet och undermåliga sanitära förhållanden.

Redan år 1862 invigdes Västra stambanan mellan Göteborg och Stockholm, och några år senare Norra stambanans dragning till Uppsala. Till en början var trafiken tämligen blygsam men växte snart och ledde till en ny struktur för stadens omgivning. Industrier började etablera sig utanför tullarna och intill dessa växte kåkstäder för de arbetande fram på privata initiativ. På några platser skedde en mer ordnad utbyggnad med småhus men allmänt sett hörde bostadsstandarden i Stockholm till de lägsta bland Europas huvudstäder.

Bostadsfrågan ansågs fortfarande av många vara en uteslutande privat eller filantropisk verksamhet. När staden började göra markförvärv i ytterområden skedde det till en början dock utan större motstånd eller politiska strider. Syftet med förvärven var att säkra mark för framtida utbyggnader och tillgodose behov av rekreationsområden, vattentäcker liksom mark för sophantering, allt inom rimligt avstånd från innerstaden. Några decennier tidigare hade jordbruken varit de enda större arbetsplatserna utanför malmarna, nu lönade det sig bättre att sälja marken än att bruka den.



Som ett alternativ till stenstadsmiljön bildades 1899 AB Hem på landet med syftet att ge arbetare och andra mindre bemedlade möjlighet till eget hem under sundare förhållanden.



Stadsplaneförslag för Gamla Enskede från 1907, utfört av Per Olof Hallman inspirerad av tyska medeltidsstäder. Enskede kom att få många efterföljare runt Stockholm och i övriga länder.

Ur *Den Svenska Trädgårdsstaden*, Johan Rådberg 1994.

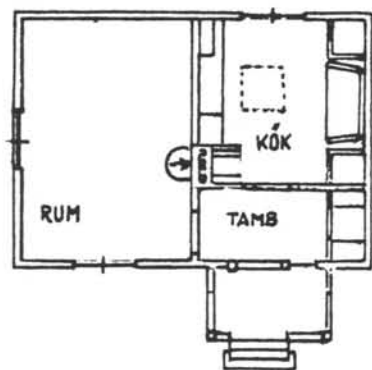
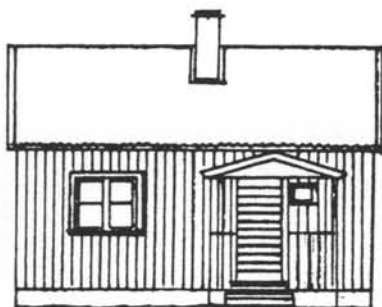
Trädgårdsstäder och småstugor

Stockholm stads förvärv av Enskede gårds egendomar om 600 hektar för 2 miljoner kronor år 1904 inledde en period av stora markköp i söder och västerort. Till ytan var dessa områden tillsammans större än hela det dåtida Stockholm. Det var i stor utsträckning gamla gods och gårdar som lades under stadens kontroll. Kommunikationerna med innerstaden var en förutsättning för Stockholms expansion och spårvägsnätet växte hastigt ut till allt fler ytterområden. Enskede fick förbindelse 1909, Aspudden och Midsommarkransen 1911 och 1915 invigdes Liljeholmsbron. År 1913 inkorporerades hela Brännkyrka med Stockholm stad.

Vid seklets början hade privata markexploatörer redan börjat anlägga områden som exempelvis Aspudden med stenstadsbebyggelse i Stockholms närmaste utkanter. Från stadens ledande politiker och planerare drevs däremot främst tankar om bostadsbyggande i form av egna hem.

Spårvägarna gav möjligheter att utnyttja stadens markförvärv för nya förorter, formade med den svenska småstaden som ideal men också med utländska förebilder. Kring hållplatserna växte välordnade trädgårdsstäder upp. Den egnahemsväg som drog genom landet har beskrivits som den svenska folkhemsidéns ursprung.

Genom lagen om tomträtt från 1907 kunde staden hyra ut mark på lång tid till egnahemsbyggare. 1909 lanserades Enskestugan om två rum och kök som inte skulle vara dyrare än en tvårumslägenhet i innerstaden.



Det första förslaget till småstuga var egentligen inte mycket mer än en vinterbonad kolonistuga. Med måtten 5 x 7 meter innehöll den endast ett rum och kök. Stockholms fastighetskontor 1924.



Med första världskriget bröts 1910-talets optimism och expansion för att övergå i kris med hungerkravallerna 1917 som kulmen. För att något lindra den akut dåliga bostadssituationen infördes hyresreglering och staden byggde ett stort antal nödbostäder. Ett annat initiativ för att skapa bättre bostadsförhållanden var bildandet av Stockholms Kooperativa Bostadsförening, SKB, år 1916.

Huspriserna i trädgårdsstäderna var dock för höga för det stora flertalet bostadssökande. Under efterkrigstiden började därför den så kallade småstugerörelsen att växa fram. I områden som staden upplät uppfördes små enfamiljshus i form av självbyggeri med fabriksfärdiga träelement.

Parallellt med egnahems- och småstugerörelserna växte även koloniträdgårdsrörelsen fram. Initiativet togs av Anna Lindhagen med idéer från Tyskland. Lotterna var från början främst tänkta som ett komplement till arbetarnas knappa kosthåll, samtidigt som de gav möjlighet till verksamhet i friska luften.

Från den första tidens politiska enighet inträdde efterhand en reaktion mot stadens allt expansivare markpolitik, med heta politiska strider som följd. Detta föranledde ett ofta citerat yttrande 1912 i stadsfullmäktigeförsamlingen av bankdirektören Knut Wallenberg, som förutom att han själv representerade stora markintressen även var ledamot av fullmäktige; *Jag vill bara konstatera, att alla de köp, vi hafva gjort under de nära 30 år jag suttit i stadsfullmäktige, hafva varit fördel-*



aktiga. Och jag kan säga, att alla de förslag till köp, vi hafva avböjt, så hafva vi gjort en dumhet.

Bostadsbrist och bostadspolitik

Markköpen och utbyggnaden av spårvägsnätet fortsatte men de nya villaförstäder och egnahemsområden som byggdes bidrog endast i begränsad utsträckning till att avhjälpa bostadsbristen. Under 1920-talet ökade invånarantalet i Stockholm med nära 20%. År 1923 bildades Hyresgästernas Sparkasse- och Byggnadsföreningars Riksförbund, HSB, som blev en banbrytare för bättre standard. Samtidigt sjönk utrymmesstandarden. Den vanligaste familjbostaden, även för barnrika familjer, var ännu i början av 1930-talet en lägenhet om ett rum och kök, det vill säga precis så som det var vid sekelskiftet. Motståndet mot en aktivare bostadspolitik, liksom mot att bygga flerbostadshus på de lantegendomar staden förvärvat, bröts definitivt först på 1930-talet. Socialdemokraterna kom då till makten på sitt radikala program för avskaffandet av arbetslöshet och bostadsnöd. För dem stod *de gamla, ohygieniska, trånga och mörka hyreshusen som monument över en tid då fastighetsägare öppet sugit dryga hyror ur fattiga arbetare.*

Ideer från 1920-talets Tyskland om funktionellt utformade lägenheter, lamellhus och lamellhusstadsplaner samt om bostadsbyggande med samhällets stöd vidareutvecklades i Sverige under de följande decennierna. Bakom fanns tankar och program för det sociala livet och de hygieniska förhållandena, liksom visioner om natur och grönska. I stället för slutna kringbyggda kvarter skulle husen nu stå fria i öppna parklandskap, orienterade i bestämda väderstreck för att få maximalt med ljus och luft.

År 1935 tog Riksdagen beslut om inrättandet av en låne- och bidragsfond genom vilken kommunerna kunde ordna bostadsförsörjningen för *mindre bemedlade barnrika familjer*. I Stockholm och övriga landet började därmed allmännyttiga bostadsbolag att bildas. År 1936 startades gemensamt av Stockholms stad och HSB AB Familjebostäder och året därefter bildades AB Stockholmshem.

År 1939 blev ett rekordår vad gäller bostadsproduktionen dittills i Stockholm. Genom att byggandet huvudsakligen skedde på områden som staden ägde kunde denna själv stå för planläggningen för att sedan upplåta marken med tomträtt. Under krigsåren 1939–45 bromsades utvecklingen upp. De allmännyttiga bolagens verksamhet var ursprungligen inriktad på så kallade *barnrikehus*. Några år efter kriget ändrades lånevillkoren och bostadsformen övergavs då den ansågs som segregering. Nytt och bestående var ändå de funktionalistiska idealen om ljusa öppna områden, praktisk ändamålsenlighet och barnvänlighet – principer som allt sedan dess karaktäriserat svenskt bostadsbyggande.

Ett av Stockholms Småstugebyrås första områden var Pungpinan i Skarpnäck. Högst tre rum och kök fick husen innehålla och den bostadssökande kunde få låna upp till 90% av kostnaderna om man klarade resten genom eget arbete. Ur Byggnadsvärlden 1928.



Det så kallade smalhuset är en till formen enkel länga med vanligtvis tre våningar och ett husdjup av 8–10 meter. De första byggdes i Hjortbagen för att sen komma att karaktärisera Traneberg, Hammarbyhöjden och många andra platser runt Stockholm. Lamellsystemet med uppradade smalhus drevs till viss monoton och utsattes för allt hårdare kritik. Teckning av Nils Melander i SvD 1938, föreställande Stockholms dåvarande fastighetsdirektör och smalhusförespråkare Axel Dahlgren.

År 1937 bildades AB Stockholmshem, organiserat som ett privat aktiebolag men ägt av staden och i praktiken fungerande som ett kommunalt organ. Det ursprungliga syftet var att bygga och förvalta så kallade barnrikehus, som i Traneberg. I dessa uppläts lägenheterna med låg hyra åt familjer med minst tre barn under 16 år och begränsade inkomster.



Folkhemmets byggande

Folkhemmets byggande kan ses som ett begrepp för det svenska samhällsbyggandet på 1940- och 50-talen, där bostadsförsörjningen var en av hörnstenarna. Idéerna och de politiska målen presenterades redan på 1920-talet men det var först efter andra världskriget som det på allvar kom igång. Samhället ställde resurser till förfogande, begränsade men tillräckliga för att uppnå en god standard. Härigenom kunde samhället också ställa krav på det som producerades.

Efter kriget förväntades en depression och lågkonjunktur och myndigheterna hade därför förberett bostadsbyggnadsprogram som arbetsmarknadspolitiska åtgärder. Nu blev det, trots omställingssvårigheter och politiska spänningar, en långvarig högkonjunktur utan tidigare motsvarighet. Omvälvande förändringar av näringsliv och samhälle ledde till ett kraftigt tillväxttryck på speciellt de större städerna.

Direkt efter kriget lades bostadssociala utredningen fram med förslag om generellt statligt stöd till allt bostadsbyggande. År 1947 antogs en ny byggnadslag och byggnadsstadga som gav kommunerna ökade rättigheter och skyldigheter att styra utvecklingen och bostadsplaneringen. Översiktlig planering växte fram och de kommunala bostadsbolagen som bildats i Stockholm på 1930-talet kunde användas som instrument för att genomföra den önskade bostadspolitiken. Tillsammans med de kooperativa företagen blev de snabbt dominerande på bostadsmarknaden.

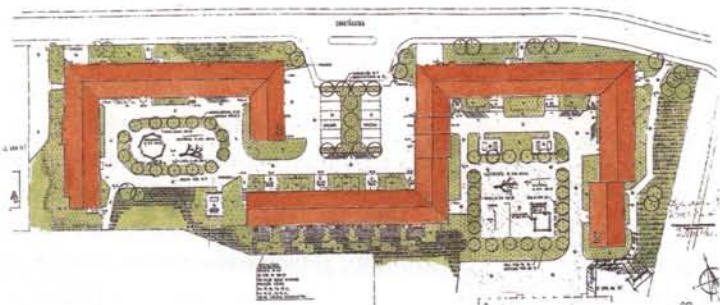
Stora resurser satsades på utvecklingsarbete och forskning. Omfattande bostadsvaneundersökningar låg till grund för planeringen, liksom för normering och standardisering av exempelvis köksutrustning. Till skillnad mot för idag sågs från byggnadsindustrins sida detta då inte som något hinder eller krångel. Tvärtom möjliggjorde det en nödvändig modernisering och effektivisering av byggandet.



I stadsplanetävlingen om Gubbängen–Hökarängen, som avgjordes 1943, fick grannskaps-tanken sitt genombrott. Hökarängen blev även den första centrumbildningen i Stock-holm som utformades med ett trafikfritt gång-stråk i mitten.

Andra världskrigets slut innebar även att det mångåriga kulturella och ekonomiska inflytandet från Tyskland bröts och ersattes med en våg av engelska och amerikanska impulser. Som honnörord inom stadsbyggandet ersattes begrepp som *socialer Wohnungsbau* av *neighbourhood planning* och *new towns*. Om det förstnämnda tyska begreppet i första hand innebar en inriktning på enskilda bostäder så medförde de nya strömningarna även idéer om grannskapsenheter och nya städer.

Stockholmshems 1950-talsbebyggelse i Bagarmossen uppvisar mycket av det som är karaktäristiskt för den tiden. Områdena byggdes som grannskapsenheter med tydliga gårdsbildningar.

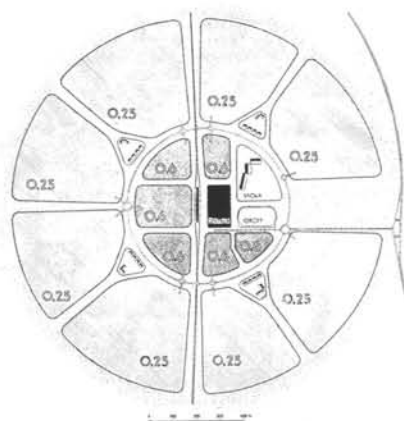




I områden som Blackeberg introducerades nya hustyper som punkthus och stjärnhus vilka blandades med lamellhus och radhus.



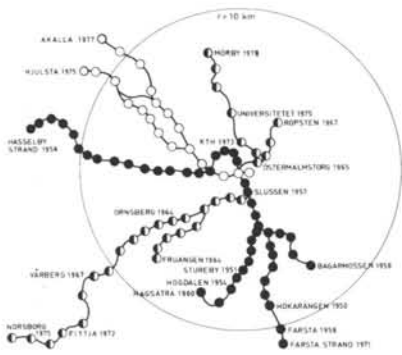
Hantverkskunnande kom åter till heders liksom traditionella och nationella inslag och särdrag. Färgsättningen blev mustigare och fasader med spritputs och släta fönsteromfattningar vanliga, som vid Kristalltorget i Solberga.



Schemaplan för ett förortssambälle med ca 10 000 invånare. Principen var att bilda ett centrum kring en tunnelbanestation, med torg och handel, skola och idrottsplats i mitten för att sedan ha bostadsbebyggelse i avtagande skala runt omkring. Ur Det framtida Stockholm, 1945.

Tanken var att innerstaden skulle avlastas genom att helt nya städer byggdes i ytterområdena. Dessa skulle fungera som självständiga stadsbildningar och vara självförsörjande i fråga om arbetsplatser och service av alla slag. Genom att bygga ut i grannkapsenheter ville man komma till rätta med *storstadsförorternas anonyma enformighet och ändlösa utbredning*. I stället skulle bebyggelsen grupperas i klart urskiljbara enheter. Härigenom skulle invånarna lättare kunna identifiera sig med sitt område, känna det som sin egen stadsdel.

Mitt under kriget hade stadsfullmäktige tagit beslut om byggandet av en tunnelbana i Stockholm, 40 år efter det att frågan först förts på tal. Ingen stad i världen av Stockholms storlek hade dittills sett tunnelbana som ekonomiskt rimlig. Därmed inleddes en ny epok i stadens utveckling. Med expansionen ut i grannkommunerna följde även behov av övergripande planering varför regionplaner som omfattade hela Stockholms län började utarbetas. Det var först nu uppfattningen att staden skulle växa i form av nya trädgårdsstäder definitivt avskrevs.



Mellan tunnelbanegrenarnas pärlband av nya orter sparades stora sammanhängande rekreationsområden med öppet landskap som når långt in mot Stockholm. En kvalitet som är tämligen unik bland europeiska storstäder. Ur Johansson, 1987.

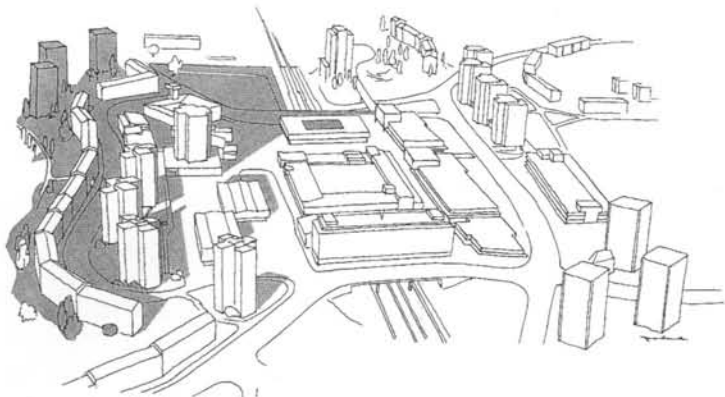
1954 invigdes Vällingby centrum, byggt för att betjäna minst 80 000 invånare med komplett innerstadsservice. "Aldrig har Sverige varit så modernt som på 1950-talet och modernast var Vällingby."



Stadsplanen för Farsta visar anpassningen till det framväxande bilsamhället med stora parkeringsytor på ömse sidor om centrumanläggningen. För uppvärmningen av Farsta byggdes i Ågesta Sveriges första kärnkraftverk. Det var i drift i drygt tio år och kommer eventuellt att bli museum.

Planeringen och projekteringen av efterkrigstidens T-baneförorter kunde påbörjas på de markområden som återstod att exploatera. I generalplanen från år 1952 utstakades en strategi där Stockholm skulle växa i form av en serie förorter längs tunnelbanelinjer. På stadsbyggnadskontoret hade man redan utarbetat en *schemaplan* för ett tänkt område med cirka 10.000 invånare. Efter detta mönster planerades Björkhagen, Gubbängen, Hökarängen och Solberga i slutet av 1940-talet för att följas av först Kärrtorp och Västertorp och sedan Bagarmossen och Bandhagen. De nya förorterna knöts samman och till innerstaden genom tunnelbanenätet och nya vägsystem.

Under 1950-talet utvecklades idéerna om självförsörjande stadsbildningar ytterligare vilket formulerades i den så kallade *ABC-staden*. Detta stod för Arbete, Bostad och Centrum, som ansågs vara de ingredienser som krävdes för att få till stånd en större grad av stadsmässighet och självständighet gentemot innerstaden. I den andan planerades och byggdes Vällingby som blev en modernismens främsta utpost.



Framgången följdes av motsvarande förortsbildningar söder om staden i Högdalen och Farsta där anpassningen till det framväxande bilsamhället blev allt tydligare. Vid mitten av 1950-talet passerade förorterna Stockholms innerstad i folkmängd och Sverige var det land i Europa som hade flest bilar per invånare.

Folkhemmets bostäder har beskrivits som bland det bästa i svensk byggnadskonst. Det som byggdes i Sverige vid den här tiden kom även att framstå som föredömen ute i Europa. Idag betraktas många av stadsdelarna som kulturhistoriskt värdefulla miljöer vars ursprungliga karaktär skall värdas och bibehållas.

Miljonprogrammet

Efterkrigstidens högkonjunktur medförde en snabb standardstegring och ökad efterfrågan på bostäder. Spårvägarna ersattes successivt av



Miljonprogrammet innebär att i hela landet skulle totalt 100 000 nya bostäder byggas varje år under den kommande tioårsperioden, vilket också genomfördes. För att möjliggöra detta skapades nya finansieringsformer och byggbranschens påbörjade industrialisering påskyndades kraftigt. Skärholmen centrum. Ur AB Svenska Bostäder, 1968.

En tredjedel av miljonprogrammets lägenheter ligger i tre- och fyrvåningars lamellhus, som de på bilden från Stockholmsbems kvarter i Bagarmossen. Ytterligare en tredjedel återfinns i småhus!

tunnelbanan och Stockholm fortsatte att göra stora markförvärv i ytterområdena. Lex Bollmora tillät de allmännyttiga bolagen att bygga även i grannkommunerna.

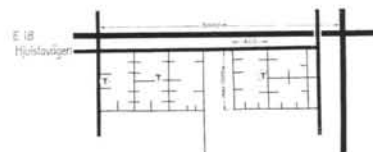
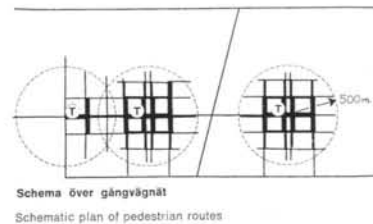
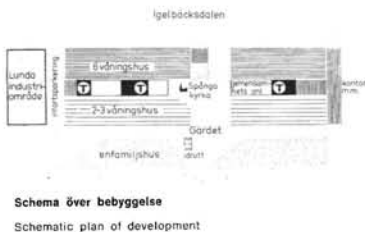
Eftersom tillgängliga resurser togs i anspråk av den exportinriktade industrin kom bostadsbyggandet dock inte igång i tillräcklig omfattning. För att, som man trodde definitivt och en gång för alla, komma till rätta med bostadsfrågan togs i riksdagen år 1965 beslut om det storslagna och storskaliga *miljonprogrammet*.

Många av de områden som tillkom under den här perioden karaktäriseras av storleken och hastigheten med vilken de byggdes. Produktionskrav styrde mycket av utformningen. Medan tidigare decenniers förortsbyggande anpassat sig efter terrängen medförde skalan på bebyggelsen och kommunikationslederna som nu tillkom dramatiska förändringar av landskapsbilden i många områden.

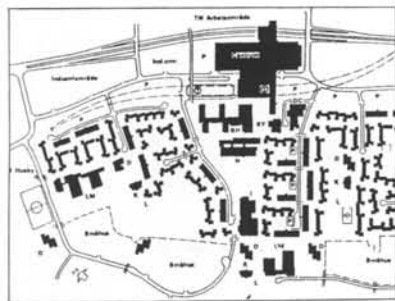
De lägenheter som byggdes fick ofta en hög plan- och utrustningsstandard. Solriktiga orienteringar hos husen eftersträvades och trafiksepareringen drevs långt, vilket av de flesta då sågs som viktigt och positivt.



Scheman för bebyggelse, gångvägnät samt bilvägnät. De kan sägas återspegla de planeringsideal som rådde på 1960-talet. Från Generalplanen för Tensta-Rinkeby, ur Arkitektur 1/69.



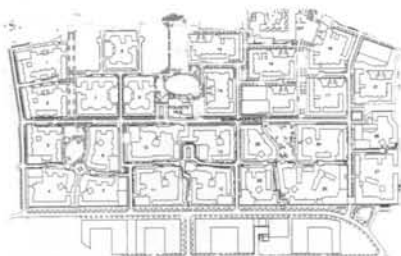
Åter mot sekelskifte



Kista. Situationsplan.



Dalen. Situationsplan.



Skarpnäck. Situationsplan.



Minneberg. Situationsplan.

Ungefär samtidigt som miljonprogrammet började närma sig sitt fullbordande vid mitten av 1970-talet avstannade tillväxten och inflyttningen till Stockholm nästan tvärt. I stället för bostadsbrist fanns det plötsligt ett överskott på lägenheter. Valfriheten ökade på bostadsmarknaden och vissa av miljonprogrammets områden fick gott om tomma lägenheter och utvecklades till problemområden. Samtidigt skedde en ökad polarisering av samhället mellan på ena sidan förespråkare för tillväxt och centralplanering och på andra anhängare av olika alternativrörelser och större miljömedvetenhet.

Lyhörddhet för kritik av de nya områdenas storlek och anonymitet, liksom tvingande behov av att kunna erbjuda attraktiva områden för att överhuvudtaget få hyresgäster, bidrog till att planeringsidealerna åter reviderades. Man svängde tillbaka lite mot 1940-talets grannskapsenheter och eftersträvade en mindre skala, variation och mer omsorg om närmiljön. Den *planerade variationen* kom att prägla områden som till exempel Kista, från andra hälften av 1970-talet.

Attraktionskraften hos innerstadens kvartersbebyggelse har dock aldrig upphört. Under 1980-talet fick den något av en renässans som förebild och ideal vid planeringen av nya ytterområden. Vid byggandet av Dalen återuppstod storgårdskvarteren och inför planeringen av Skarpnäck gick utvecklingen vidare bakåt mot den klassiska rutnätsstaden. Stadsdelen Minneberg vid Ulvsundasjön är från andra hälften av 1980-talet. Här utgör planen en kombination av Enskededalens urbana element, ytterligare förstärkt genom en klassicerande symmetrisk uppläggning, och Kistas varierade hustyper, allt inklätt i postmoderna fasader. I Stockholms shems område i Västra Smedshagen, som byggdes några år efter Minneberg, kan förebilderna sökas i 1940-talets grannskapsenheter formade till mer stadsmässiga kvartersbildningar.



Västra Smedshagen. Situationsplan.



I Bagarmossen kompletterade Stockholmshem sina 50- och 60-talskvarter med ny bebyggelse nära centrum i slutet av 80-talet.

Lagom inför sekelskiftet blev alltså det föregående århundradets stadsbyggande högst levande som eftersträvade men svåruppnåeliga förebilder. Främst var det kanske dess stadsmässighet och stadsliv man sökte. Modernismens länge förhärskande ideal med zonplanering där alla funktioner är separerade övergavs, i alla fall i dess mest rigida trafikmotiverade former. Fortfarande kunde exempelvis renodlade bostadsområden planeras och byggas.

Parallellt med de stora satsningarna på helt nya stadsdelar skedde under 1980- och 1990-talen även förtätningar och kompletteringar i befintliga områden. Här gavs den tillkommande bebyggelsen ibland

en friare gruppering och utformning, mer anpassad till lokala förutsättningar och mindre till formalistiska mönster.

Inför framtiden

Med byggandet av Skarpnäck var förortsmarken slut, Stockholm var i princip fullbyggt. Efter ett sekel av kontinuerlig expansion framstår stadsbyggandet nu som kompletteringar, förädlingar och återanvändande. Hamn-, spår-, industri- och sjukhusområden i centrala lägen tas i anspråk för nya bostadskvarter. Attraktivast är de som ligger nära vatten. Tidigare verksamheter flyttas eller läggs ner om de inte redan är borta.

Vid FN:s konferens i Rio de Janeiro 1992 antogs ett dokument, *Agenda 21*, som utifrån begreppet *långsiktigt hållbar utveckling* avsåg ge en tydlig inriktning för planering för framtiden på såväl översiktlig som lokal nivå. Stadsbyggnadskontorets *Översiktsplan 96* genomsyras av denna viktiga målsättning och i Stockholms Byggnadsordning från 1997 presenteras ett förhållningssätt till stadens framtida utveckling som bygger på kunskap och förståelse för befintliga karaktärsdrag.

Efter maktskiftet i Stockholms stadshus vid det senaste valet har de allmännyttiga bostadsbolagen blivit föremål för stora diskussioner. Hyresgästerna erbjuds att ta över de fastigheter de bor i och bolagens form och roll kommer säkert att förändras och utvecklas med det nya seklet. Samtidigt upplever Stockholm åter en period av mycket kraftig tillväxt, och åter igen är akut bostadsbrist ett faktum.

*Det är fråga om staden som en god miljö att leva i utifrån olika perspektiv som måste samverka i en helhetssyn, såväl ett ekologiskt som ett socialt och ekonomiskt perspektiv.
Agenda 21*

Vid Starrbäckensängen på Gärdet genomförde Stockholmsbhem ett av stadens större så kallade infillprojekt.





En stadsdel blir till

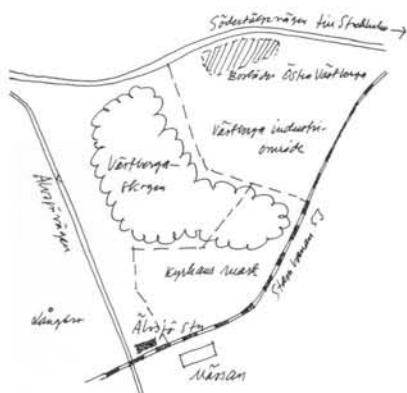


Solberga gränsar till stadsdelarna Hägerstensåsen, Västberga, Östberga, Liseberg, Älvsjö, Långbro och Fruängen.
Karta ur Stockholms gatunamn.

Torsten Westman, arkitekt och stadsplanerare, flyttade med familj in i en villa vid Pliggvägen i Solberga 1952. Som anställd på Stadsbyggnadskontoret och stadsplanedirektör åren 1973–85, hade han ett direkt ansvar för stadsdelens fortsatta utbyggnad. Till Stockholms jubileumsbok från 1987 skrev han ett kapitel om Solbergas tillkomst, som här återges något förkortat.

Nya stadsdelar

En stadsdel blir till. Solberga blev till åren 48–52. Varför det? Vi var 5000 människor som hamnade i en ny förort som skulle bli vår hembygd med allt vad det betyder. Vi visste ingenting om Solberga, men någon hade tänkt åt oss. Någon hade planerat för oss så att det fanns gator att åka på och hus att bo i. Vem var någon och vilka mål hade någon?



Skiss nr 1; förutsättningarna. Torsten Westman 1987.



Solberga, i bakgrunden Brännkyrka gamla prästgård. Foto: SSM ca 1915.



Skiss nr 2; markdispositionen. Torsten Westman 1987.

Genom en expansiv politik med stora förvärv hade staden sedan sekelskiftet skaffat sig omfattande markresurser, som möjliggjorde ett snabbt agerande när bostadsfrågan blev politiskt viktig, som efter krigsslutet på 40-talet. Trots avskräckande affischer på landets järnvägsstationer, *Sök er ej till Stockholm, 21 000 söker förgäves bostad*, var det just vad folk i stora skaror gjorde. Stockholm var alltför attraktivt med sina många arbetsmöjligheter.

Det enorma trycket på staden ledde till en omfattande planering och utbyggnad av nya förorter på den egna marken. Under perioden 1945–80 byggde vi nästan en stadsdel om året och skapade nya hem för 100 000-tals stockholmare. I denna utbyggnadshistoria är Solberga en mycket liten enhet. Den är ändå intressant därför att den råkade bli en av de första stadsdelarna som genomfördes enligt efterkrigstidens nya stadsideal: grannskapsenheten. Med det menas stadsdelar som är tillräckligt stora för att få egen grundservice med skolor, butiker och friytor för sport och rekreation och därmed ge invånarna en social gemenskap. I dag är sådant självklart men på 40-talet var detta nytt och varje stadsdel blev ett experiment i full skala på denna tankegång. Hur utföll då Solberga?

Till att börja med var förutsättningarna inte de allra bästa. Solbergamarken inköptes 1935 och 1937 och omfattade den s k Västbergaskogen mellan Södertäljevägen och gårderna norr om Älvsjö station. Närmast stambanan ägde kyrkans skog som inte var till salu då. Solberga måste alltså byggas som en säck, tillgänglig enbart norrifrån: från Södertäljevägen. Dessutom skulle stadsdelen också ge viss service åt det mindre bostadsområde, Östra Västberga, som byggts i början av 40-talet längre österut vid Södertäljevägen. En förenklad bild av situationen ser ut som i skiss nr 1.

Solberga planeras

Vad gör då planerarna på stadens fastighetskontor och stadsplane kontor? För det var ju dom som satt och tänkte. En grannskapsenhet behövde ca 10 000 invånare, men så mycket fick inte plats i skogen. Man måste också hjälpa den alltför begränsade bostadsgruppen Östra Västberga med ca 1 000 invånare. Och man kunde inte vänta på kyrkans mark söderut, vilket skulle ha gett en tillräckligt stor enhet. Bostadskön var stor och krävde snabba ryck. Det var bara att sätta igång.

De planer som utarbetades under 1946 kom att innehålla en säckförort med en huvudgata i mitten, framdragen ända till kyrkans gräns i söder med möjlighet att fortsätta ned till Älvsjö någon annan gång. Av hänsyn till bostäderna i Västberga fick Solberga inte ett centrum utan två. Ett i norra delen som alltså skulle fungera även för Västberga och ett mitt i södra delen. Markdispositionen såg ut som i skiss nr 2.

På denna bild kan man ganska väl se att stadsdelens kommande svårigheter är grundlagda redan från början. Ambitionen att hjälpa Västberga med vårt norra centrum har aldrig fungerat. Avståndet är för stort. Dom har några få egna butiker och använder i övrigt Telefonplans centrum vid T-banan.

Själva byggandet startade 1947, då stadsplanen blev färdig och följde de bostadsideal som utvecklats i Stockholm efter funktionalismens genombrott på 30-talet. Den sociala ambitionen i bostadsbyggandet hade utretts mycket omsorgsfullt bl a genom den statliga bostadssociala kommitténs arbete 1933–1947. Den nya bostadsproduktionen blev också en viktig test på det kommunala bostadsbolagets förmåga att snabbt förverkliga stadens exploateringsbeslut. Solberga kom att byggas i sin första etapp av AB Stockholmshem.



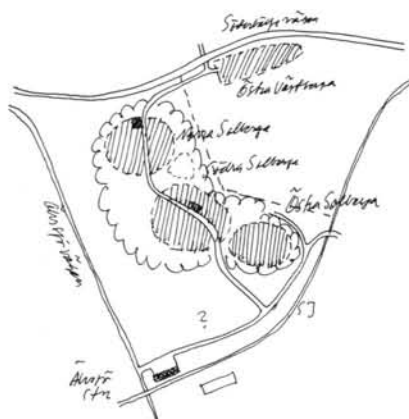
Buss 68 vid ändhållplatsen Klacktorget 1952. Linjen tog Solbergabor till innerstaden fram till 1964, då tunnelbanan kom till Telefonplan och 68:an blev matarbuss 142. Chauffören hette Sven Lindahl och konduktören kallades Snoddas. Bilden tillhör Christer Lindahl. Ur Solberga En jubileumsbok.

Solberga byggs

Stadsplanen för den första etappen innehöll alltså en huvudgata som fick namnet Folkparksvägen. Den utformades som en genomfartsgata för stark trafik utan några som helst tillfarter till bostadshusen. Den skulle ju kunna fortsätta ned till Älvsjö station, fast ingen visste när.

För tillfarter lades istället lokalgator in i skogen, antingen som återvändsgator eller som slingor där man kom tillbaka till Folkparksvägen på ett nytt ställe.

Kring dessa lokalgator grupperades sedan bostadshusen som troget följde funktionalismens rationella synsätt. Det blev inga sammanbyggda kvarter som i innerstaden eller Midsommarkransen utan enkla raka huslängor i tre våningar. I den kuperade terrängen placerades husen i samma riktning som de smala bergsryggarna. Där terrängen blev allt-



Skiss nr 3; stadsdelen med genomförd Folkparksväg och nya hus i östra Solberga. Torsten Westman 1987.

för svår valde man s k punkthus i sju våningar. Husen ritades av kända arkitekter. Backström och Reinius ritade allt i den norra etappen.

Den lilla centrumanläggningen har sitt särskilda intresse. Enligt stadsplaneprogrammet skulle den innehålla både butiker och ett medborgarhus med sikte på att betjäna även Västberga. När bebyggelsen kom igång, ändrades emellertid programmet. Medborgarhuset ströks och antalet butiker ökades. Dessutom skedde en miljömässigt viktig vändning av hela anläggningen. Den hade tidigare i planen formats kring ett avlångt torg som öppnade sig mot trafikgatan Folkparksvägen. Nu vändes torget mot lokalgatan istället där människorna går och det ena butikshuset fick därmed en baksida mot Folkparksvägens trafik.

Affärsmännen var inte glada men torget fick en lugn och vacker bostadskaraktär. Det var arkitekternas initiativ.

Lägenheterna i de nya bostadshusen planerades enligt de sociala ambitioner som präglade 40-talets bostadspolitik. Det gällde sålunda att åstadkomma lägenheter om minst 2 rum och kök med ljusa badrum och välutrustade kök. Detta ledde vanligtvis till enbart två lägenheter i varje trapplan i de smala husen. I Solberga tillkom dock en ambition att därutöver också inrymma 1-rumslägenheter, s k uthyrningsrum. Dessa hamnade mellan tväorna och varje trapplan fick på detta sätt tre lägenheter.



Nybyggare, 1951. En av Mårten J Larssons prisbelönta bilder från Stadsmuseets fotoutställning: "Stockholm i närbild" 1952.



Konsumbutiken vid Klacktorget öppnade den 13 april 1951, och stängde för gott den 28 november 1988. Foto Konsum.

Bostadshuset kring den södra centrumanläggningen utformades på liknande sätt, ritade av arkitekten Paul Hedquist, bröderna Ahlsén och HSB. Här förekom bara ett höghus i tio våningar för att markera centrum, tänkt som ett kollektivhus.

År 1950 var Solberga färdigt förutom de 20 villor som byggdes i östra kanten 1952. Stadsdelen var ett gott exempel på 40-talets bostadspolitik. Rationella hus, ibland ganska vackra, med mycket bra lägenheter. Mycket grönska runt omkring husen och en stor del av den gamla skogen bevarad som park. Alla trodde att sedan var stadsdelen komplett men så var det inte. Nya etapper skulle komma när staden kunde köpa kyrkans mark i söder.

Redan 1955 motionerades i stadsfullmäktige om att öppna vägförbindelse till Älvsjö. Eftersom staden inte ägde marken dröjde det ända till mitten av 60-talet innan det kunde genomföras. Därmed var Solberga inte längre en isolerad stadsdel men det förde även med sig genomfartstrafik till nybyggda Essingeleden och Sankt Eriksmässan. En ny opinion mot trafik började växa fram, med krav på avstängning av Folkparksvägen.



Sulvägen. Foto: Rune Ricknert, 1951.

*Kulspel på Kristallvägen, 2 maj 1951.
Foto: Pressens Bild.*

*Huvuddelen av bebyggelsen i Solberga utgörs
av raka lamellhuslängor i tre våningar.*



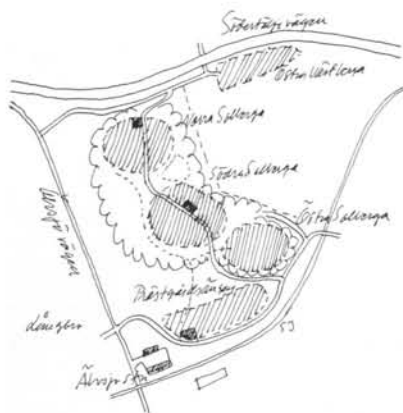


Enligt stadsplanen skulle Kristalltorget vända sig mot Folkparksvägen, men på arkitekternas initiativ vändes det mot lokalgatan varigenom det fick en lugn och vacker karaktär.

Solberga byggs till

Medan man diskuterade var Folkparksvägen skulle kunna stängas av hade Solberga byggts ut. I slutet på 60-talet byggde landstinget ett långvårdssjukhus intill den förlängda vägen och 1970 hade staden köpt den sista biten av skogen och börjat bygga nya bostadshus i det som nu kallas Östra Solberga.

Även om trafikproblemet var det som fängade mest intresse i Solberga fanns det också andra problem. Stadsdelens första etapp, Norra och Södra Solberga hade sin största befolkning i slutet på 50-talet,



Skiss nr 4; stadsdelen med sista etappen, Prästgårdsängen. Torsten Westman 1987.

7 000 personer. Detta var redan i sig ett lågt underlag för närbutikerna, som dessutom var uppdelade på två små centra. Under 60-talet sjönk befolkningsantalet. Människor fick råd att bo rymligare och lägenheterna i Solberga var billiga i jämförelse med nyproduktionen. Skärholmens storcentrum lockade till sig kunder och så gjorde också OBS i Fittja. Närbutikerna fick det svårt och många försvann. Skolan började också sakna barn.

Räddningen kom med 70-talets nya bostadsbebyggelse i östra kanten, när kyrkan äntligen sålde sin bit av skogen. Området, med enbart trevånings punkthus som kunde grupperas bra i den bergiga skogen, blev mycket vackert med en helt bilfri insida och kallas allmänt för Apelsinlunden efter husens orangegula färg. Både skola och butiker fick därmed nya friska kunder.

Mot slutet av 70-talet var skolan ånyo indragen i nedläggningsdiskussioner. Men med bebyggelse på den sista lediga marken, Prästgårdsängen ned mot Älvsjö, fick Solberga ett tillskott med 600 nya familjer. En ny del av Solberga, som fick en form som avviker tydligt från de äldre delarna, med en mycket tätare bebyggelse i tre och sex våningar. Med den sista etappen fick stadsdelen både vårdcentral, apotek och försäkringskassa samt kollektivhus och s k servicehus för äldre. Dessutom nya kontorshus med bankkontor. Längst ner mot stationen återuppfördes också en av Brännkyrkas äldre byggnader, Lerkrogen. Gamalt och nytt förenades.



Arkitektur och arkitekter



Grannskapsplanering

Världskrigets slut 1945 markerade inledningen till en febril verksamhet med byggandet av nya bostadsområden runt Stockholm. Ledande person från stadens sida var arkitekten Sven Markelius, som 1944 hade efterträtt Albert Lilienberg som Stockholms stadsplanedirektör. Själv var Markelius i första hand en formsäker gestaltande arkitekt. För det mer analytiska planarbetet anställde han arkitekterna Carl Fredrik Ahlberg och Göran Sidenbladh, båda från Göteborg. Stadsträdgårdsmästaren Holger Blom och Erik Glemme från parkförvaltningen hade också stor betydelse för planeringen av de nya förorterna.

Sommaren 1940 hade Stockholms Stads Fastighetsnämnd i samarbete med AB Stockholms tomträttskassa utlyst en stor bostadstävling i två etapper. Avsikten var att åstadkomma en modell för utbyggnaden av nya förorter utanför den äldre innerstaden. Den första etappen var en generell tävling om hus- och lägenhetstyper utan något anvisat läge. 109 förslag lämnades in, främst med smålägenheter i smalhus. Till



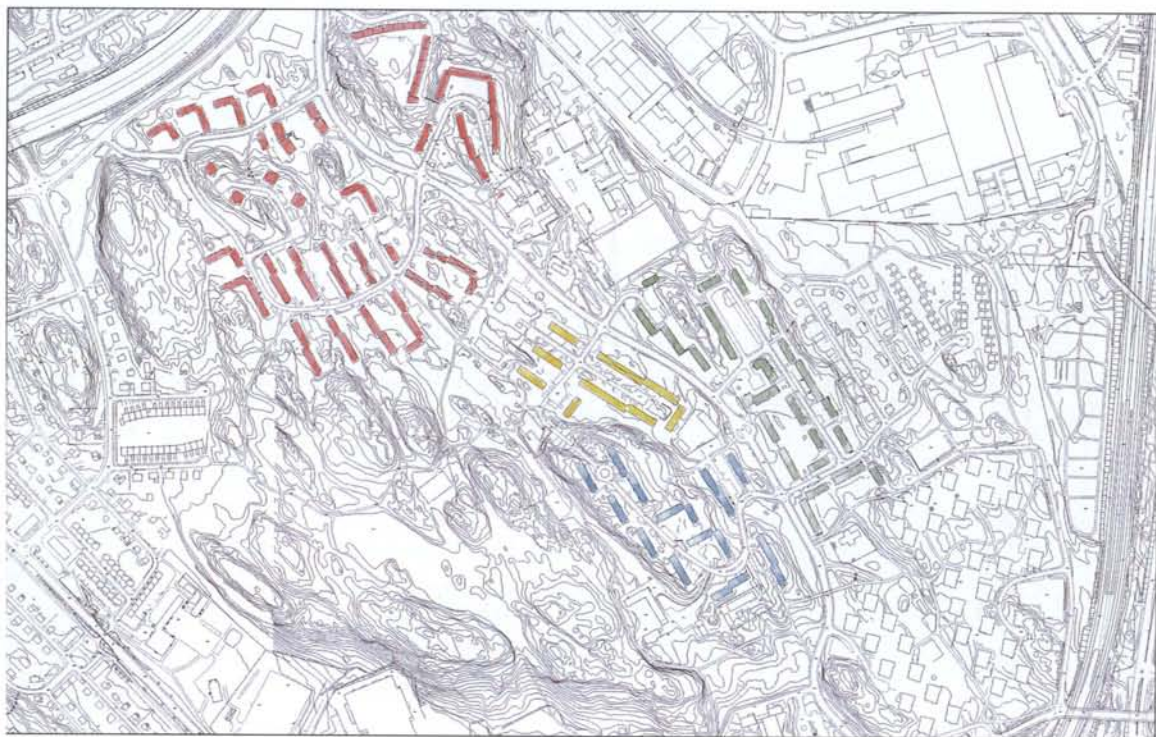
"Grannskapsidén vann mycket stor anslutning i England under krigsåren, där man tog fasta på tankegången att det lilla, avgränsade samhället skulle ge invånarna ökad social ansvarskänsla och göra den enskilda individen till en självständigare och aktivare samhällsmedlem. Grannskapsplanering kom att ingå i den demokratiska ideologi som ställdes upp mot fascismens masspåverkan." *Ur Svensk stadsplanering, Kell Åström, 1967.*

Stockholmshems bostadshus i Solberga. De röda kvarteren ritades av Backström & Reinius, de blå av Erik och Tore Ahlsén, de gula av HSB:s arkitektkontor samt de gröna av Paul Hedqvist.

andra etappens stadsplanedel valdes ett område i Gubbängen–Hökarängen. Inget av de sju förslag som kom in ansågs vara så i detalj utformat att det direkt kunde användas som underlag för en stadsplan.

Som grund för den fortsatta planeringen initierade därför borgarrådet Yngve Larsson en stadsplaneutredning som leddes av dåvarande aktuarien vid stadens statistikkontor, Erland von Hofsten. Syftet var att klargöra den sannolika demografiska och socioekonomiska karaktären hos den blivande befolkningen, d v s åldersfördelning, antal förvärvsarbetande kvinnor, barn etc. Resultatet har beskrivits som den första kvalificerade stadsplaneutredningen i staden. Den publicerades vid årsskiftet 1943–44 och fick stor betydelse, inte bara för den fortsatta förortsplaneringen runt Stockholm utan överhuvudtaget för stadsplanering i efterkrigstidens Sverige. Även utomlands väckte den uppmärksamhet. För första gången uttrycktes flera grundläggande idéer om hur gemensamma behov som skolor, lekplatser, butiker och annan service kan tillgodoses genom så kallad *grannskapsplanering* och lokala centrumbildningar. En viktig inspirationskälla för såväl arkitekter som utredare vid den här tiden var tankegångar och erfarenheter från England. Först 1952 publicerades Generalplanen för Stockholm. Den kan mer ses som ett sammanfattande dokument över Stockholms efterkrigsplanering, än som ett planeringsinstrument.

Solberga blev en av de första stadsdelarna som planerades utifrån grannskapsidéerna, med klart urskiljbara enheter som de boende skulle kunna känna sig hemma i. Karaktären förstärks av bibehållna natur-



Sven Markelius, 1889–1972, utbildade sig till arkitekt på Tekniska Högskolan i Stockholm åren 1909–13, där han var kurskamrat med bl a HSB:s grundare Sven Wallander. Ursprungligen hette han Jonson, men tog sig 1921 namnet Markelius efter gården Mark, där hans farfars far en gång var torpare. Han fick tidigt pris i flera arkitekttävlingar, med påföljande uppdrag. Genombrottet kom 1925–26 med första pris i tävlingarna om Bygge- Boutställningen på Lidingö och om konserthuset i Helsingborg. Markelius beskrevs som en "skicklig och framgångsrik tjugotalsklassicist". En lång Europaresa 1927, med besök bl a på Weissenhofutställningen och starka intryck av Le Corbusier, gav nya impulser. Samma år fick han delat förstapris i stadsplanetävlingen om Fredhäll – Kristineberg och ritade ett antal av HSB:s och Familjebostädernas barnrikehus präglade av tidens funktionalistiska stilideal. Han ansågs tillhöra de arkitekter som kunde åstadkomma skickliga planlösningar och goda bostäder trots knappa ekonomiska ramar. Markelius var upphovsman till det första kollektivhuset i Sverige och blev även internationellt uppmärksam. Mellan åren 1944–1954 var han stadsbyggnadsdirektör i Stockholm.

"Det finns således ofta en medveten material- och formverkan, som ger Folkhemmets bostadsområden en trivsamt kroppslighet och tyngd till skillnad från 1930-talets lätta, intellektuella och en smula immateriella bebyggelse. Det åstadkoms bl a just med fasader i tegel eller grov puts, men också med färgen, gärna mättade jordfärger och med olika färgfält, som bryter upp stora väggfält och skapar variation med mönstreffekter och bearbetade detaljer, med vinklade eller brutna taklinjer, med burspråk och med markerade fönsteromfattningar, socklar och takfötter, med vinklade huskroppar, som skapar rumslighet med bevarandet av uterummets och terrängens karaktär med träd, berghällar o s v. Här förenas traditionella material och formelement med en utveckling av 1930-talets planlösningsmetoder och frimodiga frigörelse från förebilder. Allt detta skapar ett eget och omisskännligt formspråk, som kännetecknar Folkhemmets 1940- och 1950-talsbebyggelse." Ur Folkhemmets bostäder 1940-1960, Eva Rudberg.



partier och anlagda parkstråk som skjuter in som *gröna lungor* mellan kvartererna. Naturstråken ansluter till den orörda sörmlandsnaturen och parkerna är utformade i vad som beskrivits som *den nordiska romantiska funktionalistiska andan*. Det har även kallats Stockholmsstilen, som hade sin blomstringsperiod på 1940- och 1950-talen, präglad av Blom och Glemme.

Områdets varierade terräng är tillvaratagen genom att gatunätet och husgrupperna anpassats till olika höjdnivåer. Byggnaderna ligger ofta kring gårdar där berghällar och grönska bevarats och berikats. Murar och fontäner kompletterar och bidrar till den lätt idylliska prägel.

Typiskt för tiden är den stora omsorg som är nedlagd på material och detaljutförande.



På Stadsbyggnadskontoret var det i första hand C F Ahlberg som svarade för områdets planering. Uppdragen att rita och projektera kvarteren genomfördes, under Stadsbyggnadskontorets ledning, av några av tidens främsta arkitekter. Skalan är genomgående måttlig med trevånings lamellhus kompletterat med några högre punkthus. Exteriört präglas husen av grov spritputs i varma jordfärger, ofta med ljusa slätputsade fönsteromfattningar. På vissa hus har olika putsstrukturer använts för att med geometriska mönster dela upp fasaderna i fält.

Typiskt för tiden är den stora omsorg som är nedlagd på material och detaljlösningar, liksom variationen i utformningen av portar, fönster, balkonger och smidesarbeten. Det ger varje hus och kvarter sin egen individualitet.

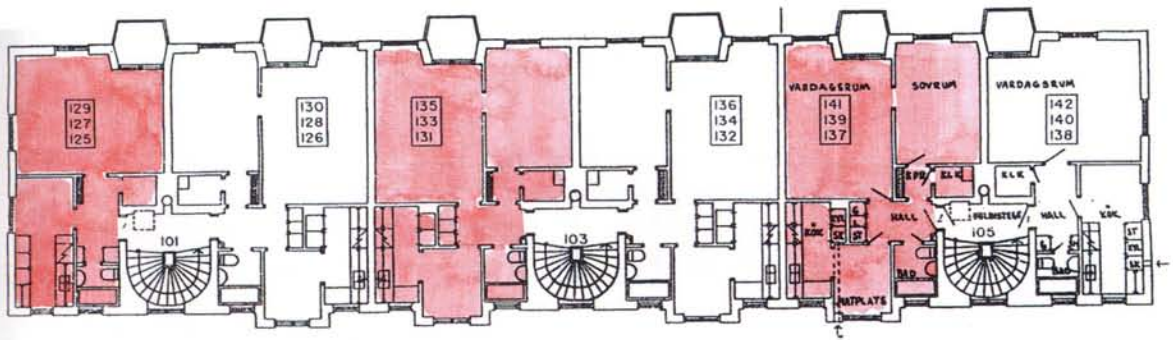
Backström & Reinius

Arkitekterna Backström & Reinius ritade samtliga hus i den första, norra etappen av Stockholms hems kvarter i Solberga. De hade en gedigen erfarenhet av bostadsprojektering bakom sig och var även nyskapare inom området. På Danviksklippan hade de ritat Stockholms första område med högre punkthus och i Gröndal de mycket uppmärksammade terrasshusen. Där lanserade de även en helt ny planform för bostadshus, stjärnhuset, som fick stor spridning både i Sverige och utlandet. Gröndal betraktas som en milstolpe i svensk bostadsplanering, som kanske aldrig överträffats. Backström & Reinius blev senare arkitekter till Vällingby och Farsta centrum och långt över hundra andra bostads-, kontors- centrum och affärsprojekt.

Sven Backström, 1903–1992, och Leif Reinius, 1907–1995, tog båda arkitektexamen vid KTH 1929. Backström arbetade med skyltningen till Stockholmsutställningen 1930, och en tid som obetald praktikant hos Le Corbusier i Paris. Reinius arbetade hos Hakon Ahlberg (arkitekt till bland mycket annat prästgården i Solberga) med de funktionsinspirerade småhusen i Hjorthagen. Den gemensamma verksamheten inledde Backström och Reinius 1936 med ett bostadshus på Söder för den ryktbara och socialt engagerade byggmästaren Olle Engquist. När det gäller planlösningar, med utgångspunkt i mänskliga mått var de funktionalister, men trots bakgrund och tidens strömningar såg de inte funktionalismen som någon gestaltningsmässig förebild. Deras kontor var som störst på 1950-talet med över 40 anställda. De arbetade gemensamt med alla projekt, mitt emot varandra vid samma ritbord. Efter lunch bytte de alltid sida. I deras första bostadshus på Söder bodde en tid fören annan av huvudarkitekterna bakom Solberga, Erik Ahlsén.

Foto: Hugo Priivits i Arkitekturmuseet.





Kv Klackringen 1. Lamellhus vid Kristallvägen. Backström & Reinius.



Arkitekterna Backström & Reinius ritade samtliga hus den första, norra etappen av Solberga, där Kristalltorget ligger.

Kännetecknande för Backström & Reinius är att de med sin inliefvelseförmåga lyckades att även på små ytor åstadkomma lägenheter som inte bara är funktionella utan också luftiga och trivsamma. Själva beskrev de just *rumskänslan* som det grundläggande i sin arkitektur. Som redaktör för en bok om 1940-talets bostadsbyggande i Sverige skrev Sven Backström att funktionalismen på 30-talet hade visat på arbetsmetoder som var en utomordentlig grund för all vidare arkitekturutveckling. Men han saknade vissa väsentliga drag som ibland återfinns i äldre arkitektur, de psykologiska och irrationella faktorerna som skänker trivsel och trevnad och kanske till och med skönhet. Backström menade att man måste anpassa hus och städer efter människan och vad som är väsentligt för henne, och inte tvärtom som ofta var fallet.

Kristalltorget i Solberga och bebyggelsen runt omkring ger en konkret bild av vad de menade med god bostadsmiljö.



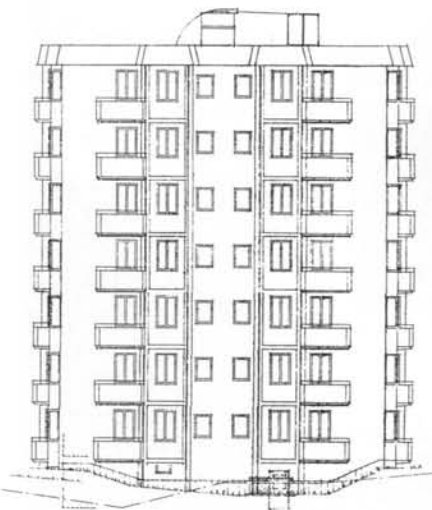
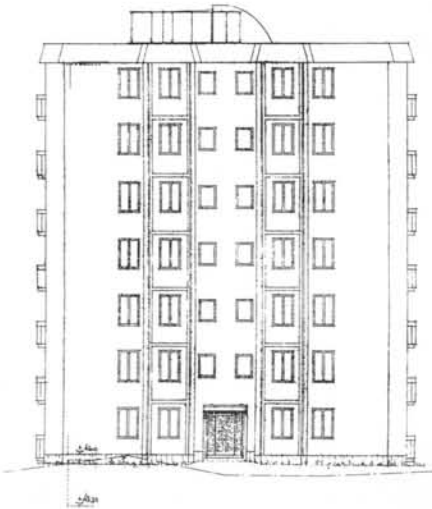
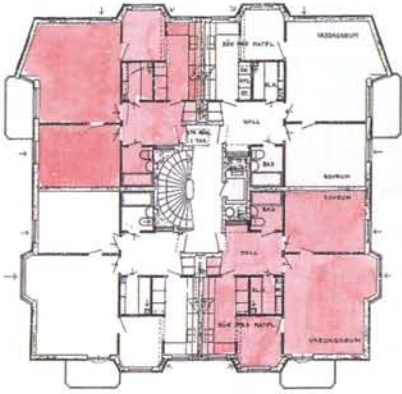
Kv Topasen 2. Affärs- och bostadshus vid Kristalltorget. Lägenheterna är i två våningar. Backström & Reinius.





Gavelfönster vid Kristalltorget. Det stora partiet hör till entrékorridoren, medan det lilla spröjsade fönstret hör till ett badrum.





*Kv Malakiten 1. Punkthus vid Rubinvägen.
Backström & Reinius.*



Bröderna Ahlsén

Erik Ahlsén, 1901–1988, och Tore Ahlsén, 1906–1991, är ett begrepp inom svensk 1900-talsarkitektur. De var verksamma över sex decennier. Med bakgrund i en hantverkarfamilj utbildade båda sig först till byggnadsingenjörer, och först senare till arkitekter. Redan på 1920-talet arbetade de på det då nystartade Kooperativa Förbundets arkitektkontor, som stod för mycket av tidens nytänkande inte minst den kollektiva organisationsformen, och blev en läroskola för många blivande framgångsrika arkitekter. KF stod som en symbol för den sociala sidan av funktionalismen. Den andra sidan kan sägas representeras av Gunnar Asplund, stadsbibliotekets arkitekt och den stora konstnären bland funktionalisterna. Där arbetade Tore Ahlsén några år innan han och Erik startade eget kontor efter att ha vunnit tävlingen om Kristianstad rådhus.

Efter kriget ritade de bl a Årsta centrum och många bostadsområden, som Henriksdalsberget och Finnberget. Andra av deras mer uppmärksammade och prisbelönda projekt är varuhuset PUB i Stockholm och Medborgarhuset i Örebro. Deras långa verksamhet har beskrivits som en rak linje i den utveckling som den svenska funktionalismen genomgick över 1940- och 50-talens intimism och traditionsanknytning mot senare tiders växande skala och nya produktionsmetoder. Under hela tiden höll Ahlsénarna såväl den sociala som konstnärliga sidan levande.

Foto: Okänd i Arkitekturmuseet.

I den andra etappen av Stockholms shems byggande i Solberga ritade arkitekterna Erik och Tore Ahlsén kvarteren på höjden längs Sulvägen. Det är raka trevånings lamellhus varav några är vinklade och kopplade i hörnen. Gårdarna planerades av trädgårdsarkitekterna Inger Wedborn och Sven Hermelin.

I sina bostadsprojekt förordade bröderna Ahlsén alltid smallhuset, d v s lamellhus som är högst 10,5 meter djupa, för att kunna erbjuda de kvaliteter de ansåg viktiga. Såväl trapphus som badrum skulle ha dagsljus, lägenheterna skulle ha god genomluftning, d v s vara genomgående med sol och ljus i lämpliga väderstreck. Husen är enkla med tekniskt och ekonomiskt betingade material, samtidigt som fasaderna är fulla av måleriska värden.

Bröderna Ahlséns arkitektur har beskrivits som en socialt och konstnärligt levande funktionalism. Den har också beskrivits som mycket svensk, med rötter i den svenska fattigdomen, fri från maskinromantik och akademisk formalism. Deras grundvärderingar sammanföll med folkrörelsernas och Kooperationens ursprungliga målsättningar om allas lika rätt till ett rikt och värdigt liv.

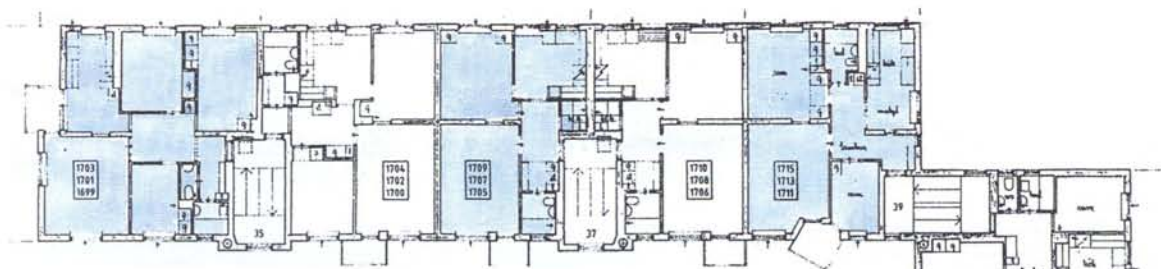
Några år före Solberga hade de börjat arbeta med planen för Årsta centrum, kanske mer än något annat av deras projekt präglad av socialt engagemang och konstnärlig vilja. I centrumplanen från 1944 skrev de att det industrialiserade samhället med sitt kommersiella nöjesliv var en fara för demokratin. För att motverka detta borde man skapa lokaler för fritidssysselsättningar som inbjuder till aktivt deltagande. Om fasadmåleriet i Årsta berättade de långt senare att det tillkom för att locka till debatt och få årstaborna att samlas kring sitt centrum. Årsta centrum invigdes först 1953, samma år som husen vid Sulvägen stod färdiga. Fasadmålningarna på dessa påminner om de som finns på Folkets Hus i Årsta, geometriska figurer som möter varandra i hörn.



"Vi ville bryta konventionen, naturligtvis, och göra någonting annat. Det blev både hejarop och tvärtom. Det fanns ju några som ville kasta ruttna ägg till och med. Vi drog ihop vårt kontor för själva målerijobbet, eftersom våra målarkamrater stuckit till Paris för att fira freden. Och så satte vi igång och målade. Det var väldigt roligt." Erik och Tore Ahlsén om fasadmålningarna vid Årsta torg.

"...spritputsade fasader färgade i mustiga och grå färgtoner. Fasaderna är dekorerade med nonfigurativa målningar, vilka oftast finns i höjd med första våningsplanet och ned till sockeln. De geometriska figurernas konturer ristades sannolikt i spritputsen medan den ännu var fuktig och färgades efter att putsen torkat. Olika kulörer har använts, ofta diskreta som grått på grått, men även djärvare färger som orange och blå. Färgerna har lakats ur med tiden så det är svårt att föreställa sig hur kraftigt figurerna framträdde från början, men de var säkert ganska uppseendeväckande." Ur Konst nära hem, Jennifer Post och Nino Monastra, 1999.





Trevånings lamellhus vid Sulvägen.



Kv Ridstöveln 1. Vinklat lamellhus vid Sulvägen. Erik och Thore Ahlsén.



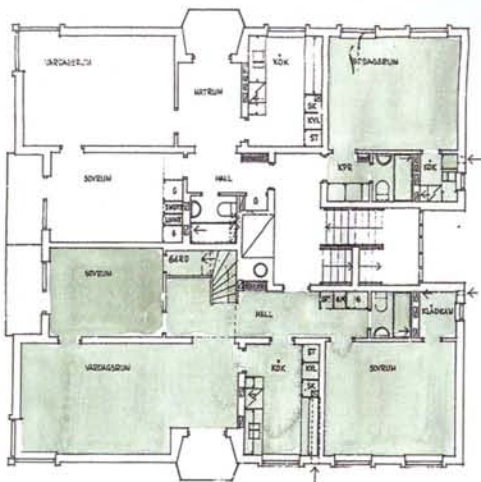
Paul Hedqvist, 1895–1977, växte upp på Söder i Stockholm, utbildade sig till arkitekt vid KTH 1914–18 och fortsatte sedan på Konst-högskolan. Bland hans lärare fanns sådana ti-dens giganter som konserthusarkitekten Ivar Tengbom och stadshusarkitekten Ragnar Öst-berg, hos vilken han även arbetade efter sin examen.

Tjugotalet präglad av nyklassicism övergick i 1930-talets brytningstid och den nya saklig-heten med krav på klarhet och enkelhet. 1931 ritade Hedqvist ett radhusområde i Ålsten som blev riksbekant genom att statsministern Per Albin Hansson bodde där. Huset har beskrivits som "utomordentligt distinkta och klara i volym, ytor och detaljer". Om ett senare av Hedqvists projekt har skrivits att "Helheten bär med sin precisa skärpa Hedqvists personli-ga prägel i det noggrant avvägda spelet mellan volymerna och i de minutiöst välstuderade fa-saderna. Den professionella behärskningen är fullständig, kännbar i varje punkt. Han visste vad han ville." Sune Malmquist i Arkitektur 10–77.

Paul Hedqvists kontor ansågs på 1950-ta-let vara en av de främsta vidareutbildningar-na, och många var de unga arkitekter som där fick sin första praktiska skolning i yrket.

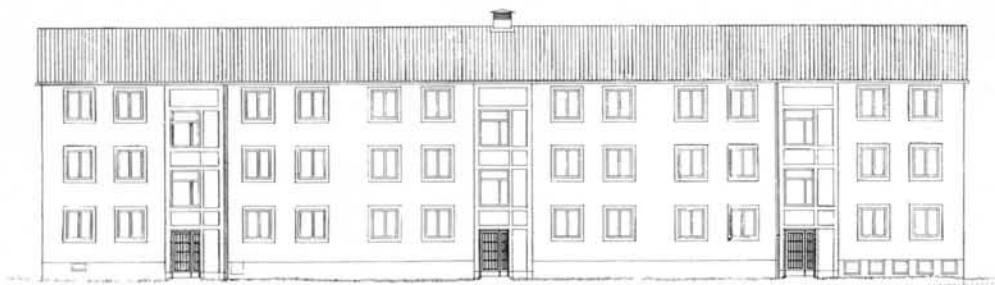
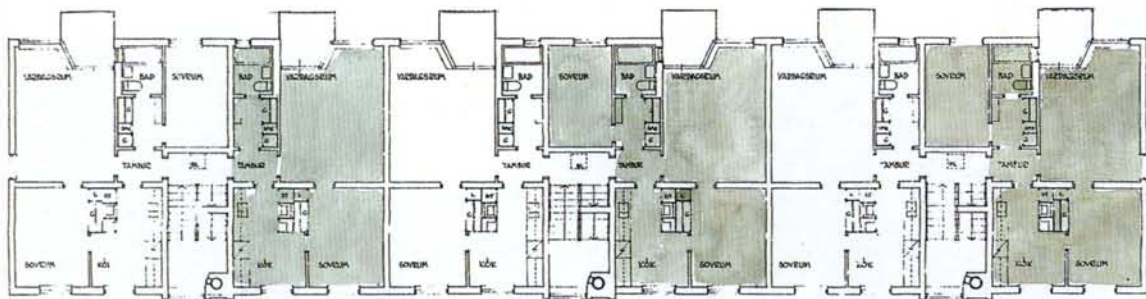
Paul Hedqvist

Den södra centrumanläggningen i Solberga markeras av ett punkthus i tio våningar. Detta och lamellhuskvarteren närmast runt om ritades av arkitekten Paul Hedqvist. Senare ritade han även Solbergaskolan och



*Kv Ovanlädret 1.
Punkthus vid Solbergas
södra centrumanläggning.
Paul Hedqvist.*





Kv Ovanlädret 1. Lamellhus vid Folkeparksvägen. Paul Hedqvist.



Fasadernas rutnmönster ger husen i kvarteret Ovanlädret en egen identitet.

Kämpetorpsskolan. För eftervärlden är Paul Hedqvist också mest känd som en framstående skolarkitekt, men han ritade på 30-talet även Västerbron och Tranebergsbron liksom senare höghus som skatteskrapan på Söder och DN-huset i Marieberg. Under sin nära femtioåriga verksamhet hann han även med ett flertal bostadsområden, bl a PerAlbinradhusen i Ålsten.

Höghuset vid Klacktorget får sin speciella karaktär av fönstren och fönsteromfattningarna som krugar ut något från fasaden. Lamellhusen i sin tur präglas av fasadernas markeringar och fältindelningar vid trapphusen. Lägenheterna är tidstypiskt välstuderade med kvaliteter som att de är genomgående, har ljusa badrum och rumssamband som gör att även tvårummarna känns rymliga och luftiga.

Fasadernas mönster vid trapphusen är ett motiv som återkommer i byggnader som Hedqvist senare ritade, exempelvis i Skolöverstyrelsens hus vid Hantverkargatan. Där är det pelare och bjällklag som avtecknas i fasaden på ett liknande sätt.



Entréparti i kvarteret Ovanlädret.



Balkongparti i kvarteret Ovanlädret.

HSB:s arkitektkontor

Stockholms shems kvarter vid Stövelvägen ritades av HSB:s arkitektkontor. Under 1940-talet hade kontoret allt mer kommit att anlitas som konsult av de allmännyttiga bostadsbolagen. Husen vid Stövelvägen är som flertalet i Solberga lamellhuslängor i tre våningar. De får en egen identitet och rytm av trapphusens markering i fasaden. Entréerna har glasade dubbeldörrar i ek, vilplanen har franska balkonger med smidesräcken och uppåt avslutas trapphuspartierna med en frontespis, d v s ett gavelparti som skjuter upp genom takfotslisten. De lätta vålanpassade skärmtaken ovanför entréerna är av senare datum. Andra särpräglade drag är de små triangelformade fönsterburspråken på gavlarna och balkongpartiet som binder samman de vinkelställda husen längst ner på Stövelvägen.

Arkitekten Sven Wallander var en av initiativtagarna till att HSB bildades 1924. Det var också hans arkitektkontor som med tiden blev HSB:s arkitektkontor och tekniska avdelning. HSB blev en banbrytare för bättre bostadsstandard. Välutrustade kök, badrum med kallt och varmt vatten, balkong och modern tvättstuga sågs på 1920-talet av många som en för arbetarklassen onödig lyx men var när Solberga byggdes ut en tämligen självklar standard. Även sopnedkastet var en tjugotalsuppfinding, av Sven Wallander, som snart blev obligatorisk i nya bostadshus.



Balkongfronter i originalutförande med sinus-korrugerad plåt och tidstypisk smidesdekor.



Foto: Goodwin, Kungl. Biblioteket.

Sven Wallander, 1890–1968, har beskrivits som en rationell idealist och dynamisk nydanare. Som ung och begåvad arkitekt lär han under första världskriget ha gått upp till civilministern Schotte med ett färdigt lagförslag om förstatligande av alla bostadsfastigheter. 1911 öppnades den nya Kungsgatan, framsprängd som ett schakt genom Brunkebergsåsen. Längre förblev den nästan obebyggd. På helt eget initiativ genomdrev Wallander en stadsplan, efter Berlins och Chicagos mönster, med Kungstornen – Europas första skyskrapor. Han ritade sedan själv det norra tornet.

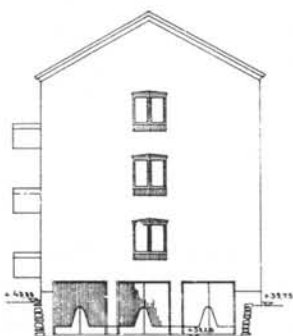
Wallander ritade även åt kooperativa rörelser och insåg behovet av en samlade organisation. Trots omgivningens motstånd drev han igenom bildandet av HSB, 1924, och blev dess förste verkställande direktör. Under en period som kännetecknades av akut bostadsbrist och undermåliga bostäder blev HSB, tillsammans med SKB, en av banbrytarna för bättre standard. Den kooperativa rörelsen och dess bostadsbyggande förutsåddes inte någon större framtida betydelse men med bostadsfrågans förankring i svensk politik på 1930-talet utvecklades HSB till en landsomfattande organisation. På programmet togs även upp byggande av hyreshus i samarbete med kommunerna, till en början speciellt för barnrika familjer men efter kriget också genom ett brett engagemang i de då nya allmännyttiga bostadsföretagen.

Av de mer än 2,5 miljoner bostäder som byggdes i Sverige den perioden ritades var tionde på HSB:s tekniska kontor. Det var alltså en verksamhet som mer än någon annan präglade det moderna bostadsbestånd som växte fram i Sverige.



På 1930-talet inleddes en het och mångårig debatt mellan förespråkare för tjockhus respektive smalhus, dvs vilket husdjup som var bäst och lämpligast för bostäder. Trevånings lamellhus var den helt dominerande hustypen. De kunde byggas utan avancerad maskinutrustning och ansågs lätta att anpassa till den ofta kuperade terräng de uppfördes i, men de kunde se mycket olika ut. I Göteborg menade man att husdjupet inte borde överstiga 9–9,5 m med två lägenheter per trappplan medan man i Stockholm föredrog 10–10,5 m med möjlighet till en liten lägenhet inskjuten mellan de två större. I Malmö byggde man upp till 12 m med tre lägenheter per trappplan. Gränsen mellan tjockhus och smalhus var flytande och handlade inte bara om husdjupet utan även om antalet lägenheter och planorganisation, som ljusa eller mörka badrum och trapphus. Rena tjockhus kunde vara upp till 16 m djupa.

HSB drev linjen att de tjockare lamellhusen hade så stora ekonomiska fördelar att det komparerades djupare rumsmått, mörka kärnor och enkelsidiga lägenheter. I Solberga, där HSB inte ritade för eget byggande, fick man anpassa sig till det vanliga stockholmsmåttet.



Kv Mockasinen 2. Lamellhus vid Stövelvägen. HSB:s arkitektkontor, med Kaj Sucksdorff som ansvarig arkitekt.

"HSB och Wallander organiserade såväl storbyggen för centrala stads kvarter som fabriksstillverkning av egnahem för ytterområden och småorter. Men han var och förblev en svuren fiende till den planlösa utspridning av halvstora hus som senare kom att dominera och beklagade bittert när han som avsutten HSB-general inte kunde hejda rekordärens mastodontbyggen och HSB:s begynnande kommersialisering." (Olle Bengtzon, 1987)



Solberga idag



Att bo i Solberga

En välkänd före detta partiledare lär ha yttrat sig om "*hemska orter som Solberga där folk inte vill bo*". Verkligheten ser inte ut så, och han lär senare ha ångrat sitt uttalande. Som flera andra stockholmsförorter från 1940- och 1950-talen har Solberga med tiden tvärt om kommit att uppskattas allt mer. Stadsdelen har så att säga satt sig, fått några år på nacken och hunnit se några generationer växa upp. Bebyggelsen har en måttlig skala och är med små ingrepp på ett för tiden typiskt sätt anpassad till naturen och terrängen. Det och områdets by- eller småstadskaraktär, liksom den gemenskap som vuxit fram genom att många bott här väldigt länge, är kanske de viktigaste orsakerna till uppskattningen. Det bekräftas av att utflyttningen är liten medan efterfrågan på bostäder i stadsdelen ständigt överstiger tillgången.

Gunilla med familj flyttade från en lägenhet på Söder i innerstaden till Kristallvägen 1975, och några år senare till den etagelägenhet vid Kristalltorget där man fortfarande bor. En del äldre i området tycker att de ännu är att betrakta som nyinflyttade! Att de bott kvar så länge



Etagelägenheterna vid Kristalltorget upplevs som häpnadsväckande rymliga. Totalt är ytan inte anmärkningsvärt stor men genom att sovrummen gjorts relativt små har vardagsrummet kunnat bli desto större.

Köken i etagelägenheterna är välplanerade och har i gavellägen fönster åt två håll vilket gör att de trots sin begränsade storlek upplevs som ljusa och rymliga.



beror i första hand naturligtvis på att de trivs, och att de tycker det varit en bra miljö för deras barn att växa upp i. Två av de tre barnen är nu utflugna och söker egna lägenheter i Solberga.

Många bor kvar väldigt länge i Solberga. För äldre som börjar få svårt att röra sig är det ett problem att så få hus har hiss. Gunilla menar att det framför allt är just de lite äldre som *vårdar boendet* i Solberga, d v s som aktivt bryr sig om grannrelationer och vad som händer i stadsdelen. Tids nog blir väl även de lite yngre lite äldre. Gunillas äldsta dotter har t ex axlat rollen som ordförande i en av de tre lokala hyresgästföreningarna. Genom föreningen, liksom på politisk nivå, där Gunilla själv är aktiv, drivs bl a frågan om hur man ska förmå staden att som markägare rusta upp Kristalltorget med alla dess rundlar.

Stockholmshem framhålls som en *väldigt bra och trygg värd*. Rykten och spekulationer om utförsäljning och bostadsrättsombildningar väcker dock oro hos många. Servicen är bra och snabb, bolagets huvudverkstad ligger ju också i stadsdelen. En speciell blomma ges till den *alltid lika trevliga personalen*.

Gunilla tror att Solbergas småstadskaraktär i alla fall delvis kan förklaras med att det inte finns någon tunnelbana, som gjort att stadsdelen kommit lite vid sidan om. Folk åker buss till och från Solberga vilket ger naturliga tillfällen att prata och lära känna varandra. Även de två små torgen bidrar till karaktären. Samtidigt som de är idylliska kan de dock av en del upplevas som skrämmande då de ibland blir tillhåll och samlingsplatser för folk med missbruksproblem.



Trappan som förbinder de två planen i etagelägenheterna är ett stycke platsbyggt hantverk av en kvalitet som sällan eller aldrig förekommer i dagens nyproducerade bostäder.

Kändisar

I Jubileumsboken om Solberga, som kom ut våren 2000, finns en lista över stadsdelens mest kända invånare mellan 1950 och 2000. Framröstad av bokens två författare toppas listan av Gösta Aldener, legendarisk lärare och rektor vid Solbergaskolan under ett kvarts sekel. Hans betydelse för stadsdelen sträckte sig långt utanför skolan väggar.

För omvärlden är kanske gamla solbergabor som speedwayvärldsmästaren Anders Michanek, fotbollsspelaren Tommy Berggren, jazzmusikern Emil Iwring eller publicisten Amelia Adamo mer bekanta. Även Rose-Marie Körberg är solbergabo. Det var hon som fick hela svenska folket att *oa oa hela natten* en sommar för några år sedan.



Anders Michanek var en av Sveriges främsta speedwayåkare, flera gånger svensk mästare och 1974 även världsmästare.

Foto: Jan Collsiöö, Pressens Bild.

Solberga i fest

Livet är en fest, sjöng Nationalteatern på 70-talet. Så kanske det är, och ibland samlas man till större fester, som när de återkommer blir tradition, som Solbergaspelen och Solbergadagen.

Från 1954 och 25 år framåt anordnade Solbergaskolan varje år ett spel med recitationer, kör- och orkestermusik av elever på skolan. Föreställningarna var omsorgsfullt genomarbetade, såväl musikaliskt som scenografiskt, och väckte uppmärksamhet även utanför Solberga. Ett år spelades det in och sändes i TV, på den tiden det bara fanns en kanal.

Solbergadagen ägde rum för första gången 1975. Sedan dess har det varit en ärligen återkommande tilldragelse till stadsdelens ära. Under en heldag på hösten samlar alla organisationer i Solberga invånarna till umgänge och aktiviteter vid Solbergaskolan.

År 2000 firade Solberga sitt 50-årsjubileum som stadsdel. Festligheterna inleddes söndagen den 3 september med en körgudstjänst i Brännkyrka kyrka. Sedan följde en veckas välfyllt program med föreläsningar, politiska debatter, utställningar och naturvandringar. Teman under veckan var *Solberga kan*, *Solbergas historia* och *Solberga i framtiden*. Lördagen den 9 september var det stor fest med framträdanden av kända och okända musiker hela dagen i parkleken Kristallen. På söndagen fortsatte det med karnevalståg, tivoli, uppträdanden, lädbilsrace, aktiviteter och tävlingar för alla åldrar. Jubileets avslutning kom på kvällen i form av ett praktfullt fyrverkeri över Solberga. En ny tradition för det nya seklet ?



Tommy Berggren spelade 268 allsvenska fotbollsmatcher för Djurgården. 1978 vann han den allsvenska skytteligan med 19 mål och hann även med tre landskamper.

Foto: Jan Collsiöö, Pressens Bild.



Startklart i lädbilsrallyt. Foto Peter Forsman.

Solberga till vardags

Vardagslivets fest är för de flesta av Solbergas 6 000 invånare skola, arbets- eller pensionärsliv, och så utnyttjar man den service som finns och umgås i föreningar eller kanske på Ungdomsgården.



Jubileumsveckan arrangerades av parkleken Kristallen, de lokala hyresgästföreningarna Apelsinen, Dojan och Kristallen samt Stockholmshem. Den blev ett tillfälle för många utflyttade solbergare att komma hem och hälsa på. Foto Peter Forsman.



På jubileumsveckans avslutningsdag invigdes järmskulpturen Vardagskärlek, av den tidigare under året bortgångne konstnären Gösta Ståhle, inköpt och skänkt till Solberga av Stockholmshem. Foto Peter Forsman.

Solbergas i ordningen tredje, men för närvarande enda, ungdomsgård byggdes av Stockholmshem och öppnade 1982.

För de yngre är parkleken Kristallen en viktig punkt. Den har funnits i 25 år och drivits av Leif och hans engagerade medhjälpare. Många barn och ungdomar i Solberga har under perioder nästan sett parken som ett tryggt extra hem. Genom ett avtal med en firma i Småland har parkleken fungerat som provplats för nya lekredskap, som sedan fått köpas in för symboliska belopp. Med rykte som föregångspark lockar den runt 60 000 besökare varje år där många är dagisklasser från omgivningarna och innerstaden.

Det finns tre skolor i Solberga, Kämpetorpsskolan, Dalskolan och Solbergaskolan, varav de två sistnämnda ligger norr om skogen. Dalskolan har klasserna 1–5 och Solbergaskolan 6–9. De allra första klasserna på Solbergaskolan började höstterminen 1951. Med minskat antal elever höll skolan på att läggas ner i slutet av 1960-talet, men räddades av nya barn då Apelsinlunden på Prästgårdsgården byggdes.

Runt årsskiftet 1953–54 öppnade Solbergas första ungdomsgård. Den disponerade några rum under Konsumbutiken som då fanns vid Kristalltorget. I jubileumsboken om Solberga berättar den förste förestandaren om gårdens verksamhet som spände från balett till boxning. Den sågs som ett föredöme och besöktes av delegationer från olika socialförvaltningar och barnavårdsnämnder. Från 1960 och fram till mitten av 1970-talet fanns det en andra ungdomsgård i en villa vid Safirgränd. Den brann och sedan dröjde det till 1982 innan Stockholmshem byggde Solbergas tredje ungdomsgård på Sulvägen. Motståndare till gården kallade den "Stockholmsheims miljonbygge". Bara





Det finns fortfarande butiker, matställen och viss service vid torgen i Solberga, men framtidsutsikterna är inte helt ljusa.

några år efter invigningen ville stadens styrande stänga den men efter en proteststorm från solbergaborna fick den vara kvar. Trots återkommande hot är den fortfarande i full verksamhet och för många av stadsdelens ungdomar den enda samlingspunkten utanför skolorna.

Mer än hälften av invånarna i Solberga är i dag i "arbetsför ålder". Enligt officiell statistik från 1999 var 70% av dem förvärvsarbetande. Ungefär 4% var arbetslösa, vilket var en låg siffra jämfört med andra söderförorter. Inom Solberga finns det lika många arbetsplatser som arbetsföra, men långt ifrån alla har ju möjlighet att både bo och arbeta i samma stadsdel. På 1960-talet fanns det över 80 näringsidkare i Solberga, bland annat många små verkstäder i källarlokalerna. Innehavaren bodde ofta själv uppe i huset. De flesta har nu försvunnit.

Många butiker och serviceställen, som Konsum och posten, har också försvunnit från torgen i Solberga. Liksom exempelvis Långbro och Herrängen räknas Solberga till "Fruängens omland". Fruängens centrum från 1960-talet, med tunnelbanestation, anses ha goda förutsättningar att klara sig. Köptrohetsindex ligger kring 125%, d v s det är fler som regelbundet handlar där än som bor i Fruängen. Ursprungstanken att Kristalltorget även skulle serva Västberga fungerade aldrig. Vid både Klacktorget och Kristalltorget finns det fortfarande en del butiker och matställen, men framtidsutsikterna är inte helt ljusa. Under jubileumsveckan i september upplevde mataffären vid Klacktorget ett litet lyft, men annars handlar allt fler solbergabor i Älvsjö och vid Tele-



Förskolan Citrusgården.

fonplan. 1997 fanns det 233 bilar per 1 000 invånare i Solberga. Andelen familjer som hade bil uppgick till 32%. Brist på p-platser är ett problem, men ett större problem är kanske att de som inte har bil eller har svårt att röra sig, får ett allt mindre serviceutbud i närområdet. Många av dem är pensionärer.

Nästan var femte solbergabo har uppnått normal pensionsålder, d v s 65 år. Nu finns det förstås många som pensionerar sig tidigare och en del som aldrig slutar arbeta, men i vilket fall så är verksamheterna i Solbergas pensionärsförening och PRO livaktiga och välbesökta. Även de tre lokala hyresgästföreningarna är aktiva och samlar en stor andel av solbergaborna till bomöten och driver frågor som rör den dagliga miljön.

Under åren har det funnits en lång rad andra föreningar och organisationer för olika intressen. Solbergas första idrottsklubb bildades 1952 och hette Kristallen. Den fanns kvar en bit in på 1960-talet. Hösten 1967 grundades Solberga BK, som snabbt växte från ett kvartersgång till stadsdelens viktigaste idrottsförening med såväl fotboll, ishockey som handboll på programmet.

Upprustning och förnyelse

Sedan Solberga planerades och byggdes ut i slutet av 1940-talet har stadsdelen kontinuerligt förnyats och förändrats. Det senaste nyttill-



Några av hyresgästerna i höghuset vid Rubinvägen har låtit glasa in sina balkonger.



Fasadmosaikern vid Kristalltorget är mycket typisk för sin tid och värd en varsam renovering.

skottet var 46 seniorbostäder vid Stövelvägen, som stod inflyttningsklara 1999.

Mindre påtagligt men väl så viktigt är det successiva renoverings- och upprustningsarbete som ständigt pågår i bostadskvarteren. Stockholmshem lägger allt eftersom om taken, byter hängrännor och stuprör, renoverar fönster och balkonger. I höghusen har några balkonger glasats in efter önskemål från de boende. Källare och vindskontor har rustats, sektionerats och försetts med nya låssystem, vilket drastiskt minskat antalet inbrott och skadegörelse.

Små enkelrumslägenheter om 18 m², med kokvrå men utan bad eller dusch, byggs successivt bort. I andra lägenheter byts elsystem, badrum moderniseras och i köken görs smärre förbättringar. Stockholmshems hyresgäster har fått två nya huvudtvättstugor, vid Kristallvägen respektive Folkparksvägen, som ersatt de många men små ursprungliga tvättstugorna. Solberga är också en av de första stadsdelarna där Stockholmshem tänker satsa på utbyggnad av bredbandsnät i fiber för snabbare internet.

På sikt står fasaderna i tur att renoveras. Under senare år har Stockholmshem rustat upp torgen i Bagarmossen och Hökarängen. Intentionen har varit att återskapa ursprunglig 50-talskaraktär i fasader, skyltning, belysning, utemöbler och markbehandling. Liknande tankegångar finns även för Solberga.



Stockholms stad letar efter gluggar där man kan bygga nya bostadshus. De flesta man hittat berör parkmark och grönområden.



"Vi tycker det är värt att lyfta fram och fira Solberga så att vi som bor här kan känna stolthet över Solberga. Det finns en slags småstadskänsla och samhörighet som är viktig att ta vara på." Gunilla Roxby, ur Vi Hyresgäster 5/00.

Stockholmsstaden håller på att utreda möjligheterna att bygga nya bostäder på fotbollsplanen nära Södertäljevägen. Samtidigt har Stockholm stad låtit inventera tänkbara platser för nya bostäder i ytterområden. I denna så kallade "gluggutredning", som presenterades i december år 2000, har man hittat ett 40-tal möjliga platser. Några av dessa ligger i Solberga och anses sammanlagt kunna rymma nära 300 nya lägenheter. Detta innebär inte automatiskt att de verkligen kommer att bebyggas. De flesta områdena som inventeringen pekat ut berör parkmark och grönområden, som staden tidigare beslutat att inte bebygga!

Siffror och fakta



Solberga

Solberga utgör nästan 1% av Stockholms totala yta. Invånarandelen är något lägre. 1946 bodde 546 personer i stadsdelen, nästan alla i Västberga småstugeområde eller vid Älvsjö centrum. I takt med att det nya Solberga byggdes skedde en snabb befolkningsökning och 1958 var siffran uppe i 7 273 personer. Fler än så har aldrig bott i Solberga. Som i många andra Stockholmsförorter från den här tiden har invånarantalet stadigt sjunkit, med tillfälliga avbrott då något nytt bostadskvarter byggts. Som lägst bodde det 4 963 personer i Solberga 1984. Till stor del beror befolkningsminskningen på att efterkrigstidens stora barnkullar växt upp och flyttat medan åldrande föräldrar bott kvar. Bostadsytan per person har med andra ord vuxit i motsvarande grad.

Enligt Stockholms statistikkontor bodde det 6 226 personer i Solberga 1999, och prognosen för år 2007 var 7 137! Av invånarna 1999 var nära 25% barn och ungdomar under 20 år medan var femte hade uppnått normal pensionsålder.

Samma år fanns det 3 184 lägenheter i stadsdelen, 2 925 i flerbostadshus och 259 i småhus. 80% var byggda före 1970. Hälften av lägenheterna var om ett eller två rum och kök.



*Stockholms hems snickeri i Solberga.
Teckning av Elsie-Britt Stenqvist, 1962.*



"Det finns de som tycker att Solberga inte är något att ha. Men det håller jag inte alls med om. Jag trivs jättebra med att bo här. Det är som att bo i en liten by med en massa grönt runt om fast det ändå är nära till stan", säger Emelie Roxby. Ur Vi Hyresgäster 5/00.

Stockholmshem i Solberga

De allmännyttiga bostadsbolagen, d v s Familjebostäder, Svenska Bostäder och Stockholmshem, äger ca 85% av det totala antalet bostäder i Solberga, och över 90% sett enbart till flerbostadshusen.

Söderort är lite av Stockholmshems hemmaplan. Här finns nästan sextio procent av bolagets bestånd, d v s 20 000 bostäder. Tyngdpunkten är lokaliserad till Hökarängen, Rågsved och Solberga. Stockholmshem är den i särklass viktigaste bostadsförvaltaren i stadsdelen. Bolaget har här 37 fastigheter, byggda mellan 1950–53, med 103 000 m² bostäder, 14 800 m² lokaler samt ett antal garageplatser. Antalet lägenheter uppgick 2001 till 1699. Det var 1 046 ett och tvårumslägenheter, 474 treor samt 179 med minst fyra rum och kök.

Stockholmshems fastighetsservice och reparationsverksamhet är en decentraliserad organisation med mer än 200 tekniker och specialister fördelade på fyra geografiska distrikt och en huvudverkstad med bl a snickeri, som ligger i Solberga.



Stockholmshems verkstad i Solberga. Teckning av Elsie-Britt Stenquist, 1962.

Stockholmshem



Stockholmshem bildades 1937 och är landets näst största bostadsbolag. Vi ägs av Stockholm stad. Företagets affärsidé är att långsiktigt äga och utveckla bostäder i Stockholm för dem som väljer en prisvärd och modern hyresrätt som boendeform. Årsomsättningen är nära två miljarder kronor och våra fastigheter har ett bokfört värde på över åtta miljarder kronor.

Fastighetsbeståndet på cirka 555 fastigheter är jämnt fördelat över Stockholm och rymmer lika många hus som en medelstor svensk stad. Det innebär att vi året runt, dygnet runt förvaltar ca 32.500 lägenheter och knappt 4.000 lokaler, fördelade på över två miljoner kvadratmeter.

Som första bostadsbolag i landet erbjuder vi våra hyresgäster att själva måla, tapetsera och sköta om golven eller att köpa dessa tjänster av oss. Poängen är att hyresgästen kan påverka sin hyra och sätta en individuell prägel på sitt hem. Våra hyresgäster erbjuds

också möjligheter att kunna byta sin lägenhet via den interna kön för att på så sätt nå sina drömmars bostad.

Stockholmshem har redan från början månat om att satsa på kultur och konstnärlig utsmyckning. Nästan alla områden pryds av konstverk och i samband med att vi renoverar kompletterar vi med ny konst för att förstärka hyresgästernas identifiering med sitt område.

Miljöfrågorna kommer att spela en fortsatt betydelsefull roll under 2000-talet. Vi förnyar därför fastigheterna på så sätt att hyresgästerna skall kunna flytta tillbaka och försöker även återvinna så mycket som möjligt. Vid såväl renoveringar av äldre hus som vid nyproduktion används miljöriktiga material.

Stockholmshem har med tiden övergått från att vara stor bostadsproducent till att bli en utpräglad serviceorganisation med stort ansvar för hyresgästernas välbefinnande.

Västerort

145 HÄSSELBY VILLASTAD
161 HÄSSELBY VILLASTAD
121 HÄSSELBY VILLASTAD

064 HÄSSELBY STRAND
063 HÄSSELBY GÅRD
065 HÄSSELBY STRAND
071 NÅLSTA

096 BLACKEBERG
070 BLACKEBERG
059 BLACKEBERG

029 ÅKESHOV

018 ÅKESLUND
178 NOCKEBYHÖV

120 NOCKEBYHÖV
105 ÅKESLUND

183 ÅKESLUND
176 NOCKEBY

147 TRANEBERG
002 TRANEBERG

177 TRANEBERG
008 TRANEBERG

164 SMEDSLÄTTEN

031 MIDSOMMARKRANSEN

134 HÅGERSTEN

042 MIDSOMMARKRANSEN

060 MIDSOMMARKRANSEN

012 MIDSOMMARKRANSEN

092 VÄSTERTORP

037 HÅGERSTENSÅSEN

054 VÄSTERTORP

085 SÄTRA

098 SKÄRHOLMEN

108 FRUÅNGEN
138 FRUÅNGEN
021 VÄSTBERGA
026 VÄSTBERGA
056 SOLBERGA

139 BECKOMBERGA
062 BECKOMBERGA
211 BECKOMBERGA

171 BRÖM

013 MÅR

024 F

016

027

01

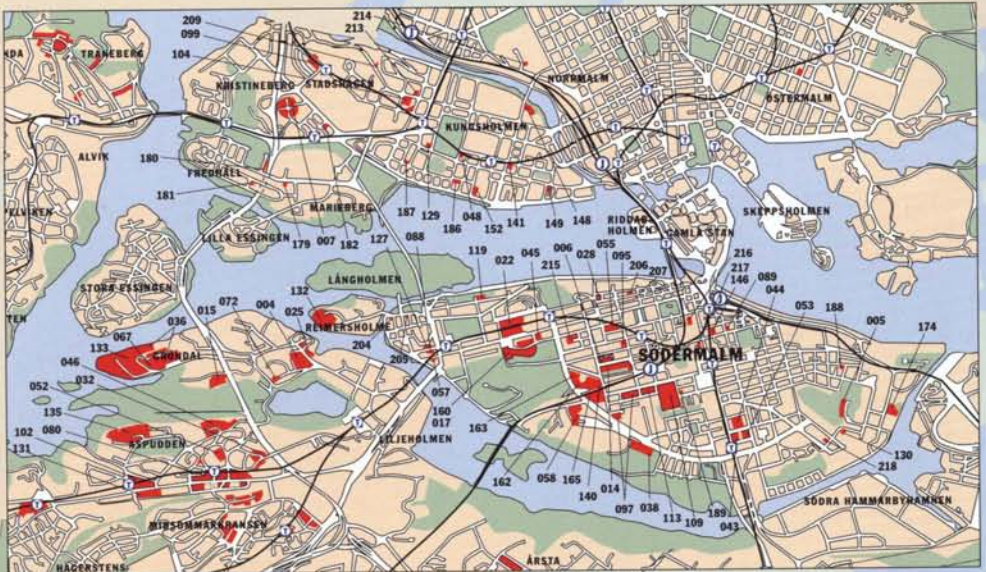
2

STOCKHOLMSHEMS FASTIGHETSINNEHAV

Stockholmshems 32.000 lägenheter är fördelade på 140 områden av varierande storlek.

Stockholmshem

Söderort

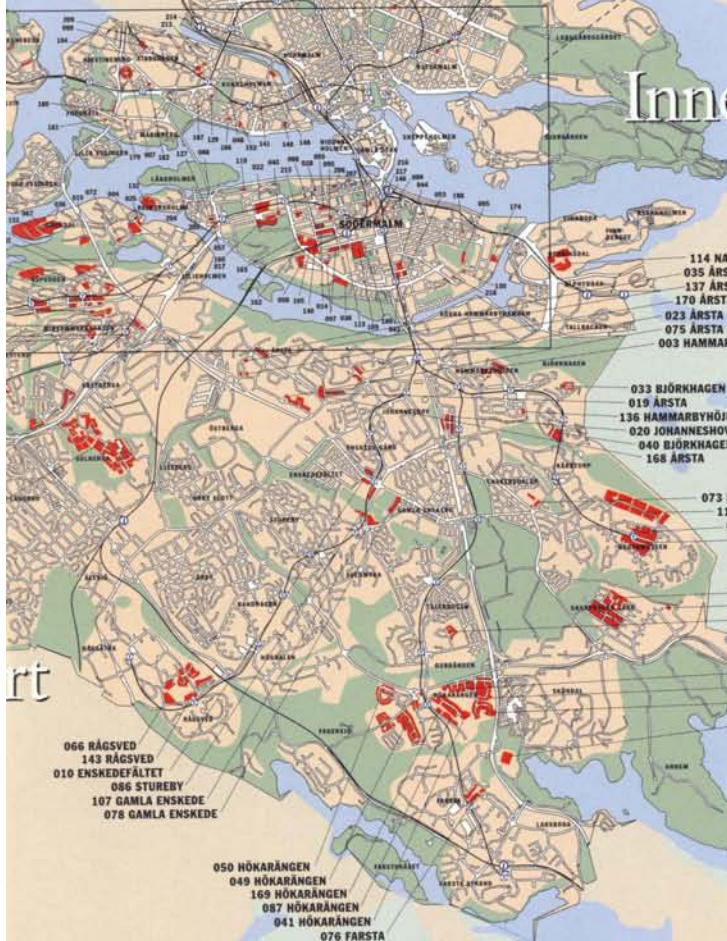


FRKA
L.
BY
HANSBERG
SUNDA
VSUNDA IND.OMR
RANEBERG
FRANEBERG

- 103 VASASTADEN
- 125 VASASTADEN
- 128 VASASTADEN
- 115 VASASTADEN
- 047 VASASTADEN

- 001 NORRA DJURGÅRDEN
- 009 HJORTHAGEN
- 039 HJORTHAGEN
- 152 ÖSTERMALM
- 106 ÖSTERMALM
- 167 LADUGÅRDSGÅRDET
- 117 ÖSTERMALM

Innerstaden



- 114 NACKA
- 035 ÅRSTA
- 137 ÅRSTA
- 170 ÅRSTA
- 023 ÅRSTA
- 075 ÅRSTA
- 003 HAMMARBYHÖJDEN

- 033 BJÖRKHAGEN
- 019 ÅRSTA
- 136 HAMMARBYHÖJDEN
- 020 JOHANNESHÖV
- 040 BJÖRKHAGEN
- 168 ÅRSTA

- 073 ENSKEDALEN
- 116 BAGARMOSSEN
- 061 BAGARMOSSEN
- 166 BAGARMOSSEN

- 142 SKARPNÄCKS GÅRD
- 111 SKARPNÄCKS GÅRD
- 034 GUBBÅNGEN

- 051 HÖKARÅNGEN
- 090 HÖKARÅNGEN
- 093 HÖKARÅNGEN
- 101 FARSTA

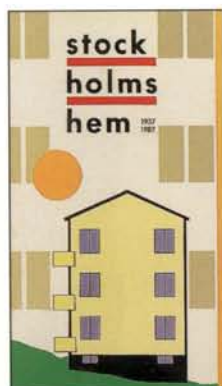
- 066 RÅGSVED
- 143 RÅGSVED
- 010 ENSKEDEFÅLET
- 086 STUREBY
- 107 GAMLA ENSKEDE
- 078 GAMLA ENSKEDE

- 050 HÖKARÅNGEN
- 049 HÖKARÅNGEN
- 169 HÖKARÅNGEN
- 087 HÖKARÅNGEN
- 041 HÖKARÅNGEN
- 076 FARSTA



Vardagskärlek, av Gösta Ståhle.

Litteratur



Den som är intresserad av att läsa mer bör besöka biblioteket i Älvsjö. Där kan man dels hitta litteratur om Stockholm i allmänhet, dels material om Brännkyrka och Solberga. Mycket av det som använts som underlag för den här skriften återfinns på biblioteket. Äldre foton har lånats från Faktarummet på Stockholms Stadsmuseum, SSM. Deras bildarkiv och bibliotek utgör en oöverträffad kunskapskälla för alla stockholmsintresserade.

Stockholms hem 1937 – 1987
Jubileumsbok, AB Stockholms hem 1987.

Konst nära hem
Jennifer Post & Nino Monastra, AB Stockholms hem 1999.

Solberga – En jubileumsbok
Kenneth Ahlborn & Håkan Arnell, 2000.

Brännkyrka genom tiderna I – III
J A Widegren, 1941 – 1974.

Brennekyrka Sochn. Socknen vid staden
Jonas Ferenius & Harald Gustafsson, 1999.

Säterier och gamla gårdar i Stockholmstrakten
Gösta Selling, 1977.

Storstockholms bebyggelsehistoria
Ingemar Johansson, 1987.

Stockholms gatunamn
Stahre, Fogelström, Ferenius, Lundquist, 1992.

Planering för Stockholm 1923 – 1958
Göran Sidenbladh, 1981.

Stockholms årsringar
Magnus Andersson & Nino Monastra, 1998.

Söder om tullen
Per-Anders Fogelström, 1969.

Söder om Söder
Från Årsta till Farsta
Olle Rydberg, 1977 och 1979,

Förort på vykort – Söder om Söder 1900–1965
Kenneth Ahlborn & Urban Nilmander, 1997.

HSB 30 år.
Jubileumsbok, HSB 1954.

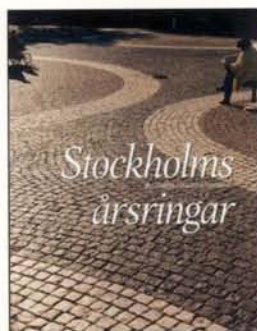
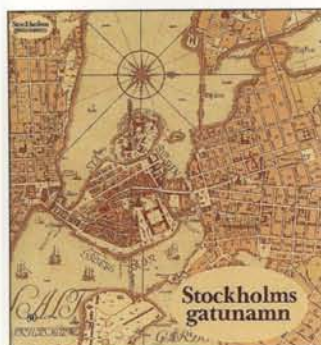
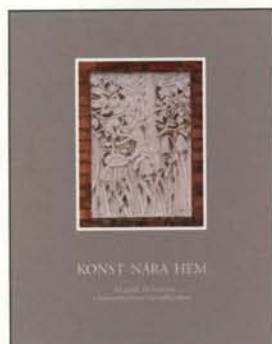
Svensk stadsplanering
Kell Åström, 1967.

Folkhemmets bostäder
Arkitekturmuseet, 1987.

Folkhemmets byggande
Eva Rudberg, 1992.

Arkitektur 10–73 (40-tal), 10–77 (Paul Hedqvist), 6–80 (Erik och Tore Ahlsén), 6–82 (Backström & Reinius)

Stockholm inför 2000-talet. Samråd inför förslag till Översiktsplan96
Stockholms byggnadsordning
Stockholms Stadsbyggnadskontor, 1995 och 1997.



Solberga



Stockholmshem

AB STOCKHOLMSHEM · HORNSGATAN 128 · BOX 9003 · 102 71 STOCKHOLM
TEL 08 - 658 05 00 · FAX 08 - 669 93 86 · epost@stockholmshem.se · www.stockholmshem.se



Ingår i koncernen
Stockholms Stadshus AB.