

Utställningen Stockholmsarkitekter presenterar varje månad under arkitekturåret 2001 en arkitekt eller ett arkitektkontor som fått en mängd uppdrag i staden förverkligade och därmed betydligt mycket för Stockholms stadsbild.

Stockholmsarkitekter



Autopiloten 2, Skarpnäck.



Astraea. Detaljer.

Astraea 14. Sune Malmquist säger själv om huset i hörnet av Rådmanngatan-Upplandsgatan från 1976–79, "Det öppet eklektiska, fritt prövande förhållningssättet fascinerade mig. Jag hade funnit en linje som jag kunde kalla min egen och utveckla vidare". Foto Göran Fredriksson, 2001.



Tranebergsstrand i Alvik uppfördes 1992–95. Husen med sadeltak, taklistor, varierade fönsterformer och arbetade portaler vänder gavlarna mot vattnet. Foto Göran Fredriksson, 2001.



Haren. Entré med dekorativ inramning, glaserat kakel och sittbänk. Foto Göran Fredriksson, 2001.



Haren 1, 3, 4, vid Ringvägen-Brännkyrkagatan var tänkt att utföras med slätputs och spritputs i fasaden men blev istället utfört i två sorters tegel efter byggherrens vilja. Foto Göran Fredriksson, 2001.



Trollhättan 29–33. Gallerians fasad mot Regeringsgatan utfördes i glas och plåt i en violett färgskala. Foto Göran Fredriksson, 2001.



Kvadraten 35. Garbhuset vid Blekingegatan fick en utformning som anknyter till den omgivande 1920-talsbebyggelsen. Foto Göran Fredriksson, 2001.



Taffelberget 8, vid Rålambsvägen. De höga bågformade öppningarna ger inblickar till parkens grönska från gatan. Foto Göran Fredriksson, 2001.



Sune Malmquist föddes i Stockholm 1932 och växte upp på Östermalm. Redan som tolvåring bestämde han sig för arkitektur och förberedde sig för arkitekturstudier vid KTH där han tog examen som 23-åring. Därefter arbetade han hos arkitekten Rolf Hagstrand. Han studerade vid Konsthögskolans Arkitekturskola där han också var t.f. professor 1965–66. Tillsammans med Lennart Skoogh startade han egen verksamhet 1962. På uppdrag av fastighetskontoret genomförde han en inventering av Stockholms bebyggelse, "Malmarna" 1969. Huvor von Arndt gick 1986 in som delägare i kontoret vilket Lennart Skoogh lämnade två år senare. Det heter därefter Arndt & Malmquist Arkitekter AB.

Förnyelse och tradition

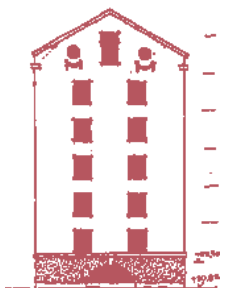
Att rita hus är en allvarlig uppgift som sätter många människor och stort kapital i rörelse. Ett bygge skall ha en sund basekonomi – och sedan skall det finnas något på toppen som också gör det till god arkitektur, menar Sune Malmquist. Hans seriösa inställningen till yrket kan man bland annat märka i byggnadernas yttre gestaltning. Stadsrummet och husets egna proportioner är nog studerade vilket syns i de tidiga modernistiska arbetena likaväl som i de senare eklektiska.

Sune Malmquist är idag mest känd för de byggnader som har sin grund i en traditionell stockholmsarkitektur. Som ung arkitekt arbetade han i tidens modernistiska anda. Hans första stora arbete i Stockholm var ett kontorshus vid Humlegårdsgatan 20 som han ritade 1963 men som byggdes först i början av 1970-talet. Malmquist deltog också i omvandlingen av City med stora arbeten som hotell Sergel Plaza. Med inspiration från USA arbetade han 1965–77 med Gallerian i City. Projektet genomgick flera omarbetningar och tiden var inte riktigt mogen för arkitektens moderna idéer. Malmquist och Skoogh stod för idéer, planering och samordning och för fasaderna i komplexets södra del mot Regeringsgatan. Slitet med Gallerian fick Sune Malmquist att tänka i andra banor.

I kvarteret Astraea fick arkitekten i uppdrag att göra en nybyggnad, anpassad till 1800-talsbebyggelsen som skulle bevaras och rustas upp. Tiderna hade förändrats och den äldre bebyggelsen sågs med nya ögon efter den rivningsväg som dragit fram. Det nya huset uppfyllde alla krav på modern bostadsstandard och uppfördes med för tiden gängse teknik. Fasaden däremot fick ett kompositionsmonster som ansluter till omgivningen. Detta var något nytt och oprövat. Byggnadsnämnden hade krävt anpassning men tvekade inför de klassiska detaljerna. Pastisch, påstods det i debatten.

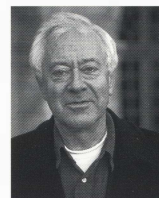
Sedan följde flera bostadshus bland annat på Södermalm, i Marieberg, Abrahamsberg och Alvik alla med anspelningar på äldre formspråk. Stor uppskattning har hans byggnader vid Oxtorgsgatan rönt. Där har han med klassiska element skapat en ny och personlig arkitektur i starka färger. Malmquist har också genomfört flera omfattande renoveringar som exempelvis Münchenbryggeriet, Mariahissen och Norstedts på Ridderholmen.

Sune Malmquist var vår första postmodernist redan innan begreppet myntades och till skillnad från många behärskar han det äldre formspråket fullt ut.



Oxkärren 1. I Oxtorgsgatans bostadshus från 1992–96 har arkitekten valt ett formspråk som lutar sig mot 1920-talets klassicism. Foto Göran Fredriksson, 2001.

Oxkärren. Gavel.



Förteckning över byggnader

Fastighet	Gata	Byggår	Stadsdel
Astraea 14	Rådmansgatan 76, Upplandsgatan 20	1976–79	Vasastaden
Autopiloten 2	Tättorpvägen 15 A, B	1988–90	Skarpnäck
Barnvågen 1	Tunnlandsvägen 1–5	1992	Abrahamsberg
Bryggaren 16	Apelbergsgatan 57–59	1982–88	Norrholm
Dagakarlen 38	Kocksgatan 30	1982–84	Södermalm
Dykärret 22	Swedenborgsg. 16–18, Fatbursg. 8–14, Bengt Ekehjelmmsg. 5–11	1981–83	Södermalm
Dykärret Mindre 11	Swedenborgsg. 17, Fatbursg. 4–6, Ekehjelmstorget 2–12	1981–85	Södermalm
Geografiboken 1	Abrahamsbergsvägen 87–91	1991	Abrahamsberg
Handboken 5	Bävervägen 40–46	1992	Abrahamsberg
Haren 1, 3, 4	Brännkyrkag. 68–82, Ringv. 7–11, Ludvigsborgsg. 23–43	1980–83	Södermalm
Humlegården 8	Humlegårdsgatan 20, Brahegatan 1	1963–73	Östermalm
Klädstrecket 25–43	Gammelgårdsgård 1–21, 4–18	1979–81	Stora Essingen
Kvadraten 35	Blekingegatan 30–34, Tjurbergsgatan 27	1978–81	Södermalm
Naturläran 7	Arkitektvägen 49–51	1991	Abrahamsberg
Nätdomaren 1, 3	Alviks centrum, Gustavslundsvägen 12–18, 22, 26, 30, 34, 42, 50	1994–99	Alvik
Oxkärren 1	Oxtorget 1–3, Oxtorgsgatan 8–10, 14, Oxtorgsgård 1–3	1992–96	Norrholm
Pyndaren 1	Gustav III:s Väg 50–52	1992	Abrahamsberg
Roslagen 4	Odengatan 31	1990	Vasastaden
Skansen 18	Brunkebergstorg 7–9	1964–69	Norrholm
Täffelberget 8	Gjörwellsgatan 18–20, Rålambsvägen 8–18	1985–89	Marieberg
Tranebergs Strand 1	Tranebergsvägen 1–3, Tranebergs Strand 3–55, 10–12	1992–95	Alvik
Trollhättan 29–33	Hamng., Regeringsg., Jakobsbg., Malmstorgsg., Malmskillnadsg.	1965–77	Norrholm
Vätan 21	David Bagares Gata 6–8, Smala Gränd 1	1984–86	Norrholm

Genomförda nybyggnader i Stockholm.



STOCKHOLMS
STADSMUSEUM

Vi är engagerade i:



2001 ARKITEKTURÅRET