

*at home Toller*

PAF/4780

22.16

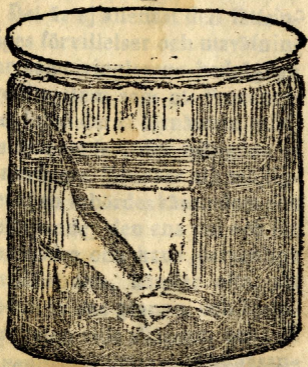


# HJELPREDÅ

för lånsökande,

af

J. L. NYGREN.



*Tredje Upplagan med rättelser  
af tryckfelen i föregående  
upplagor och ytterligare  
tillägg.*

IN J. E. N. P. E. E. D. A.

för händelse,

J. E. N. P. E. E. D. A.



Första Upplysningen med tilldelning  
af 1848 och i följande  
utgåva af 1850  
utgitt

---

# 1.

## *Mosaik.*

Det är ej allenast den lättsinniges förvillelser och utsväfningar samt vinglarens bedrägliga kreditsystem som uti Procenteriet finna deras förnämsta stöd. I större städer, der mängden af innevånare förnekar all möjlighet af en inbördes kännedom och deltagande, den ena om och för den andra och hans personliga förhållanden, händer ofta, att nöden är ens granne, och hjälpsamheten vida aflägsen, och, då ingendera tillhöra ens konnässanser, bekymrar sig ingen derom. Det är ock här i hufvudstaden som det ofta händer, att

äfven den redliges och ärliges  
 elände och betryck, utan hans  
 eget ursprungliga förvållande, af  
 ockrare grundläggas och en gång  
 började, tjena denne till en in-  
 komstkälla, under det den förres  
 förstörelse med en konsekvent  
 samvetslöshet påskyndas, derest  
 olyckshändelser, andras opålit-  
 lighet i förbindelsersfullgörande,  
 sjukdom, bristande arbetsför-  
 tjenst o. d. skulle, under ett en-  
 da års tid fortfarande förfölja.  
 Till och med affärsmän i bättre  
 omständigheter och med god  
 kredit, ha här mången gång, i  
 ögonblicklig förlägenhet att va-  
 ra punktvele, nödgats skaffa sig  
 kontanter på orimliga villkor

Man känner t. ex. en dylik, som för lånta 2000 R:dr R:gs, på en vecka, måste återgälda dem i Banco —; hvem undrar då om personer som icke äga något allmänt förtroende, ej finna bättre utvägar? Går man till vänner och anhörige, neka dem naturligtvis deras vänskap och skyldskap att emottaga något slags säkerhet, "de hjälpa oändligt gerna utan all sådan"; men, då hjälpen behöfs, ha de vanligtvis "svåra utbetalningar och förtillfället icke inne", dermot "dagen förut, eller så der, skulle det varit serdeles nöje" etc. Har man säkerhet i effekter, kan man emedlertid på dagen erhålla lån å 2:ne offentliga Lånean-

stalter i Stockholm, neml. uti Bankens låneafdelning och d. s. k. Assistansen. På det förra stället erhålles mot guld och silfver, lätteligen lån af en summa nära motsvarande *högsta* möjliga metallvärdet, med afdrag af laglig ränta; på det sednare, lån af nära *minsta* möjliga värdet och afdrag af 14 proc. i ränta. Å denna sednare, ett enskilt bolag tillhöriga, men af staten högst oegennyttigt beskyddade och belönade, inrättning, kan man belåna alla slags effekter som pant, äfven tjufgods, med största säkerhet, emedan, om det ock skulle upptäckas af den bevislige egaren, återfår han dock intet utan lösen.



Assistansen har äfven *förtje-*  
*nat* kapitaler inom få år.  
Assistanslån lemnas endast till  $\frac{1}{3}$   
af det värde Assistansens tjenste-  
män finna uträkning vid att be-  
stämman (d. v. s. ofta mindre än  
 $\frac{1}{20}$  af panten). Mången anser sig  
derföre lyckligare, om han kan be-  
komma lån hos någon enskild,  
hemlig, pantlånare som ej är  
privilegierad, e. s. k. *procentare*  
*i minut*. De ökände pantlånare  
låna antingen på guld eller silf-  
ver, kläder och husgeråd, eller  
assistanssedlar, det sednare eme-  
dan den valuta Assistansen lem-  
nar, är så obetydlig, att äfven den  
snålaste vanliga ockrare kan våga  
ge ännu en tillökning i summan,

mot Assistansqvittenset såsom säkerhet. Sådane pantlånare ses ofta infinna sig för sakers återlösen, belastade med hundratals dylika sedlar på en gång, och göra då goda affärer på deras räkning, som fortfarande fattigdom och brist nekat resurser, att sjelfva lösa sina lågt värderade panter. Pantlånares taxa varierar från a) 1 à 2 skilling på plåten, per vecka, b) 24 skilling på 2 R:dr per månad, ända till, c) 5 R:dr på 15, per månad.

Har man ej håg för nämde filantropiska anstalter, men vill begagna säkerhet i borgensförbindelser med goda namn, erhållas visserligen lån uti Banko-

Disconten och flera allmänna kassor, men aldrig på dagen, utan tvertom dröjer det ofta flera veckor innan penningar kunna derifrån utbekommas. En ögonblicklig hjälp, står här sällan att finna; derest man icke har relationer till "*beskedliga*" *långifvare*, måste man kasta sig i procentareklor, och detta oaktadt utdraga desse underhandlingarne, åtminstone ett par dagar, för att lemna deras tillämnade offer erfarenhet af de chikaner man äger att befara af *råa* fordringsegares utskickade. Procentarens biträden äro vanligtvis mera farliga än han sjelf, och utgöra det värsta blodsugare öljjet, särdeles

bör man akta sig för dem, som äro ökände för att hafva riktat sig på exseqverandet af utpantnings- och bysättnings-utslag, s. k. *Galg-Sedlar*, eller löpande Reverser. Endast på dylika förbindelser lemna procentaren lån. Denna utlåningsmetod bedrifver den ena såsom *yrke*, den andre endast som *amatör*. De af förra kategorien göra vanligen affärer *en gros*, och äro ökände, då de sednare åter äro mindre kända. *Judar af profession*, kallade man förut sådane personer hvilka lefva endast och allenast af att *hjelpa* nödställda, men de hafva dock i sednare tider fått den mera lämpliga benämningen

"*Skicklige filantroper.*" Man kallade dem "Judar" ej för religionens skull, (ty vanligen voro de utan all sådan) utan derföre, att man lär hafva någon Judisk trosbekännare att tacka för uppfinnningen af denna näringsgren såsom sjelfständigt yrke. Här af finner man äfven anledningen att Eugen Sues benämning "*Juif errant,*" för Stockholms mest beryktade lånekommissionär, numera är gemensamma namnet för alla dylika, antingen de äro omskurne eller icke.

I stället för goda namn (med notarii publici intyg för egenhändighe ten) emottages äfven säkra Pantförskrifningar, Inteck-

ningar, lifassuransbref. Reversen ställes vanligen på 3 månader (6 höra till undantagen) och villkoren variera. Om Th. berättas t. ex. att en person mot Revers på 100 R:dr, att jemte ränta betala inom 3 månader, bekom 50 R:dr s. m., då andra ökända Hrr H., S., och R. lemna lån mot afdrag i förväg af 10 R:dr per 100 hvar 3dje månad, jemte hvar 3:dje månads ränta på ränta, så att *årliga* räntan ej uppgår till 70 procent. Det är emedertid först, då låntagaren tröttnar att omsätta, som ett nytt prejeri börjar. I händelse neml. prompt inbetalning icke inträffar, infinna sig snart de omnämnda med-

hjelparne och aflocka den skuld-  
satte exekutionsanstånd mot den  
ena 2 à 3 Riksdalern efter den  
andra, dag på dag. Finnes ej pen-  
ningar, våga de med fräckhet  
proponera serskild skuldförbin-  
delse på 20 à 30 R:dr. En viss  
*rödhårig*, W., är känd.

Iovänder någon, att ej full  
valuta är bekommen å en dylik  
procentarrevers; finnas äfven de,  
som göra edgång på motsatsen.

---

hjälparne och afböckadens skold-  
 sate exekutionens användning mot den  
 cas 2 & 3. Likadelen eller den  
 adria, dag på dag. Finnes ej pen-  
 ningar, såga de med löskhet  
 propentis särskild skoldförin-  
 delise på 20 a 30 R:dn. En viss  
 förhörig. W. är känd.  
 lövander någon ett ej fall  
 valuta är beteckningen i en dylik  
 procentarie; hans sällva de  
 som gör utgång på motsetten.



## Assistansen.

*Personer med stadgadt renommé, samt kommissionärer.*

**A**

Almqvist, f. d. Stads-Kassör,  
komm.

Aronsson, Skomakare.

Agrell, Exekutions-bejent.

Appelberg, d:o

Andersson, Slusskarl.

Abrahamson, f. d. Grosshandl.

Aronsson, se Hirsch Aronson.

Amilon, Apothekare.

Andersson, v. Notarie, komm.

Aulin, Provisor.

Allander, f. d. Hofbetjent.

Atterberg, Krigskollegium.

Assur, Tandläkare.

**B**

Bergenstråhle, Major, mycket  
hygglig.\*

Bendix, Bensvärtsfabrikant.

Bendix, Renskrifvare.

Bergman, Julius, klubbist m. m.  
Traktör.

Bohman, f. d. Högare, Reg.komm.

Buschendorff, Körsnär.

Björk, Waktm. (komm. åt Nota-  
rie Ö.)

Berglund, Högare.

Berglund, Resbetjent.

Bergström, Ättiksfabrikör.

Brandel, Exped.-Secret.

**C**

Cederman, Traktör

Corin, Handlaude, (Waxholm)

\* Detta tecken utmärker de *klart*  
*skinande medlemmarne*.

Carlström, Hattmakare.

**D**

Döhling, f. d. Kryddkrämare\*

Dahlfeld, Krigsråd.

Dahlgren, (se Wassberg):

Dahlström, Juvelerare.

Dahlfeldt, Fröken. (ej adel. *Jungfru*).

**E**

Eliasson, kallad Grosshandl.

Eklund, f. d. Exekutionsbe-

tjent, och Födermarsk.

Engzelius, Juvelerare.

Englund, Vaktm. i Aukt. verk.

Edsberg, Tapetserare.

Enroth, Kryddkrämare.

**F**

Fjederlöf, (se Löfve)\*\*.

Feit \* (se Meyer Feit).

Forsberg, f. d. Exekutions-  
betjent, Arrendator.  
Fyrwald (se Suber).

## G.

Gellerstedt, f. d. Hökare. \*\*  

---

  
(Georgii, Aktuarie, Indrifvare.)

## H

Hirsch, Davidsson\*\* Tobias &  
Hirsch Hirschson, \* bolag,  
ökände, hyggliga patroner.  
Hirsch, Köpmangatan, I. M.  
son.  
Hirsch Euka, Skomak.gat.  
Hellström, O., Hökare.

Hirsch Aronson, på Assi-  
stanssedlar.

Hoffstedt f. d. studerande.\*\*

Herslow, f. d. Styckjunkare.  
komm.

Hultman, Polisbetjent.

Hultman, Vaktmästare.

Hagström, f. d. Exce-betjent

Hallander f. d. Hofbetjent.

Hellgren, Sotarenka, hållit klubb.

Hedbom, Magazinsförvaltare.

Horn, Grefve, Ståthållare å  
Stockholms Slott.

## I

Jakobson, f. d. Klädesfabri-  
kär i Norrk. \*

Jacobson, (med lyktan). \*

Idström, Exekut, Betjent.

**K**

- Kublau, f. d. Handl', komm.  
Kuhlau, Grosshandlare.  
Kahn, M., s. k. Handlande.  
Kindström, Polisbetjent.  
Kryddboden vid Nybrohamnen.  
Kallenberg, Lagman.

**L**

- Löfve, \*\* (äfven Fjederlöf), f. d.  
Löjtnant, hygglig komm.  
Lindberg, f. d. Löjtnant,  
(Assistansen).  
Lenholm, Guldsmed.\*  
Levertin, Grosshandlare.  
Lamm, Abrahamson, f. d.  
Grosshandl.  
Lundvall, Klock. i Finska förs.  
Lorichs, Exp. Secter.  
Lamm, Jacob, d. y.

Lundqvist, (skrifbyrå v. Storbiv gatan Ldt.)

Lindqvist, Traktör.

Lindblad, f. d. Exekutions-betj.

Långman, f. d. Gardist.

Lundqvist, Vaktm. i Posten.

Lundgren, Ch. Sig. Ombudsman.

Leja, Diverschandlare, (endast *en gros.*)

Lundborg, I. (Exped. för Svensk Förf. Saml.)

Lundqvist, O., f. d. Landskansl.

## M

Meyer Feit, \*kallad Handlande.

Magnusson, \*kallad Handlande

Magnusson, Elias, \* (eldmärket)

Mandorff, Kammarråd.

Magnus, kallad Grosshandlare.

Moberg, Exekut. betjent. Ch. Sig. Ombudsman.

Meyer, f. d. Kryddkr., komm. åt Kryddkr. E. m. fl.

Mörlander,\* Fahnjunkare.  
Möller, Öfvervaktmästare vid  
häktena.

## N

Nachmansson\* kallad Gross-  
handlare.

Nordlind, f. d. Exekutions-  
Betjent, handlande i Wax-  
holm, boende i Stockholm.

Norén, hofbonare.

Nordström, Protokolls-sekret. o.  
Ridd.

Nylén, Ättiksförsäljerska.

Nilson, Ättiksfabrikör.

Nylin, Skräddare.

Nilson, kallad Grosshandlare.



Odin, Foderm. klubbist m. m.



**P**

Petterson,\* Hofkamrer, ed-  
svuren.

Petterson, Exekutionsbetjent.

Pose, f. d. Löjtnant, komm.

Paulin, f. d. Handelsbetjent.

**R**

Robsam,\* af, Major, Riddar-  
husledamot.

Rafaël,\* Demoiselle, f. d.  
Aktris.

Roos,\* kallad Kamrer,

Roos, Fältkamrer.

Roos,\* Klubbist, kallad Löjt-  
nant.

Ries, Strumpfabrikör.

Ries, Enkefru.

Rosenblad, Skomakare.

S

- Suher,\* kallad Grosshandlare.  
Scheven, von, Ryttmästare  
kallad\*  
Siggesta Buser,\* edsvuren.  
Salomonson,\* Assessor, Stads-  
fiskal.  
Scheven,\* v., f. d. Löjtnant,  
klubb. & f. d. komm. åt  
Thorbjörnson.  
Selling, Kryddkrämare.  
Sidvall\*, Fanjunkare.  
Schytz, Exekut. Betj.  
Setterblom, f. d. kusk hos Kyr-  
koherde Liljew.  
Sandberg, Snörmakare.  
Söderström, And., Skomakare,  
Gråmunkegränd,  
Sundin, Traktör.

Sjögren, kusk (bos Enkefru Helina)  
Samuelsson, Enkefru.  
Samuelsson, Agréc.  
Sundborg, Diversehandl.  
Sundborg, f. d. Notarie. \* \*  
Sandahl, f. d. Traktör. \* \* \*

**T**

Thelin, Fångvaktmästare.

**V**

Veit,\* (Se Meyer Feit).  
Vallentin,\* Enkefru.  
Vogel, Körsnär, kallad Stadsmajor.

**W**

Wahlberg,\* f. d. Rådstuvakt-  
mästare, s. k. Upphörd-  
skrifvare.  
Wolfram, Guldslagare och Ljus-  
fabrikör, Löjtnant.  
Wassberg, Borstbindare.

Wallin, Klädmäklare. (Drottninggatan).  
Wessberg, Vaktmästare i Banken.  
Weber, Enkefru.  
Wester, Mamsell.  
Werner, Vaktmästare.

**Z**

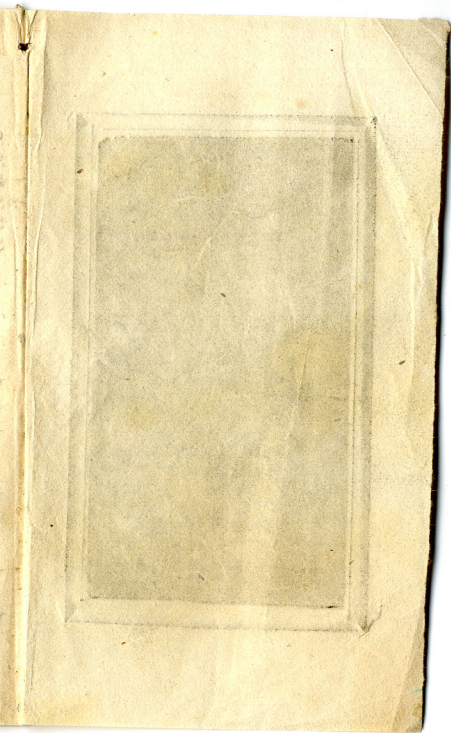


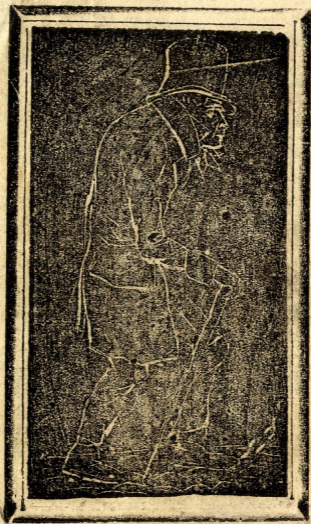
Åberg, Paraplyfabrikör.  
Åberg, f. d. Lärftskramh.  
Åberg, Exekut. betj. (d. y.)

---

(Fortsätt. då anledning gifves.)

Obs. 3:ne Prester jemte ett större antal s. k. *osynlige* utslutas.





Ferd. Tollin (Nygren)

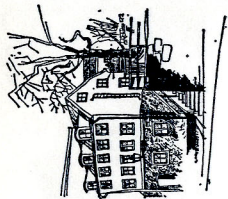
Hjälpseds för  
länesövande, 1845.

Ledde (efter åtal & dom) till

Ts<sup>n</sup> landsfögh<sup>n</sup>.

bel. - 175 - fr. ex.

PAF/4980  
22.16



P. A. FOGELSTRÖM

LEBBS

ANTIKVARIATET  
Box 5123, 102 43 STOCKHOLM 5