

VI.

STATISTISKA UPPGIFTER ANGÅENDE STADEN
OCH DESS BEFOLKNING

AF

MORITZ RUBENSON.

För att kunna utan omgång och tidsutdräkt fullgöra sina viktiga värf behöfva kommunens förtroendemän, ej mindre än dess tjänstemän, lätt tillgång till de viktigaste besluten inom kommunalförvaltningens område samt översikt öfver hvarjehanda förhållanden inom kommunen. Med anledning häraf gick stadsfullmäktiges beredningsutskott efter några års verksamhet i författning om utgifvande af en af statistiska tabeller åtföljd berättelse om kommunalförvaltningen, hvilken berättelse tillika var afsedd att för stadens invånare redogöra för samma förvaltning. Med ledning af dithörande tabeller lämnas här nedan, företrädesvis för den tid som förflutit sedan 1862 års kommunalförordning började tillämpas, en sammanträngd bild af hufvudstadens utveckling i de hänseenden, som ej beröras i andra uti denna bok intagna uppsatser.

Stadsområdet och dess användning.

Stockholms yttinnehåll utgör i rundt tal 311,800 ar land och 50,900 ar vatten. Af marken ligga 143,000 ar inom Djurgårdens förra landsdel, hvadan det egentliga stadsområdet med Djurgårdsstaden innehåller 168,800 ar fast mark. Vid slutet af 1886, den senaste tidpunkt för hvilken sådan uppgift kunnat erhållas, var af sistnämnda fasta mark något mer än en tredjedel använd till trädgårdar, åker eller äng, och något öfver en fjärdedel bestod af skogs-, berg- eller hagmark eller stadens berg-, grus- och strandplatser. Återstoden, eller bortåt 40 procent af det hela, var bebyggd eller utlagd till gator eller allmänna platser. Dessa senare innehöllo 20,960 ar, under det att 40,430 ar voro indelade till kvarter med bebyggda tomter.

Hela tomtområdet, det ännu obebyggda inräknadt, hade i jämnt tal vid 1896 års början ett innehåll af 125,424 ar, däraf omkring 5,86 procent be-lägna å ofri grund. Främst kom Kungsholmen med 29,179, därefter Katarina församling med 23,282 ar. Minsta yttnehållet erbjöd staden inom broarna med 2,028 och därefter Djurgårdsstaden med 2,143 ar.

Det planlagda området var vid nämnda tidpunkt indeladt i 811 kvarter med 6,277 tomter. I detta afseende bildade de territoriella församlingarna tre grupper. Största antalet kvarter och tomter förekom i Katarina, Adolf Fredriks, Maria och Ladugårdslands församlingar, där kvarterens antal väx-lade i ofvan skrifna ordning mellan 148 och 100 samt tomtantalet mellan 1,131 och 788, med den ändring i ordningen, att tomtantalet var större i Ladugårdslands än i Maria församling. Mellangruppen utgjordes af Storkyrko, Kungsholms och Klara församlingar, af hvilka den förstnämnda hade 89 eller det största och den sista 67 eller det minsta antalet kvarter, under det att Kungsholmen stod främst med 515 och Klara lägst med 451 tomter. I Jakobs församling voro kvarteren 36, i Johannes 34 och i Djurgårdsstaden 11. I samma ordning växlade på dessa ställen tomtantalet mellan 377 och 47.

Administrativa och andra indelningar.

Bland de hvarjehanda ändamål, för hvilka stadens område indelats, märkes i främsta rummet mantalsskrifningen med hvad därtill hörer. Rotarna, som sammanfalla med bevillningsberedningsdistrikten, äro 21, bestämda efter församlingsindelningen. Storkyrkoförsamlingen bildar ensam en rote. Två rotar förekomma åter så väl i Klara som Kungsholms församlingar. I hvar och en af Adolf Fredriks, Jakobs och Johannes med Skepps- och Kastell-holmarna, Katarina och Maria församlingar finnas tre och i Ladugårdslands församling med Djurgården fyra rotar.

Så väl riksdagsmänna- som stadsfullmäktigevalen ske i fem kretsar, hvilka dock äro olika för hvardera slaget af val.

Vid riksdagsmannavalen bildas första kretsen af Storkyrko- och Katarina församlingar, den andra af Klara samt Jakobs och Johannes församlingar med Skepps- och Kastellholmarna, den tredje af Adolf Fredriks och östra roten i Kungsholms församling, den fjärde af Ladugårdslands församling med Djurgården och den femte af Maria samt västra roten i Kungsholms församling. Tredje och fjärde kretsarna utse hvardera fem, hvar och en af de öfriga fyra riksdagsmän.

För stadsfullmäktigevalen, vid hvilka enligt regeln tio utses årligen i hvarje krets, äro Storkyrko och Kungsholms församlingar jämte Skepps- och Kastellholmarna förenade till en krets. Klara och Johannes församlingar samt den norra del af Jakobs församling, som ingår i Roslagsroten, utgöra den andra kretsen. Den tredje åter bildas af Adolf Fredriks samt åter-

stående delen af Jakobs församling. Ladugårdslands församling och Djurgården utgöra den fjärde och de båda södra församlingarna den femte valkretsen.

Taxerings- och uppördsdistrikten sammanfalla med hvarandra och äro sju till antalet. Storkyrko och Kungsholms församlingar bilda det första, Klara församling det andra, Jakobs och Johannes församlingar med Skepps- och Kastellholmarna det tredje, Adolf Fredriks församling det fjärde, Ladugårdslands församling med Djurgården det femte, Maria församling det sjätte och Katarina församling det sjunde af dessa distrikt.

De nio polisdistrikten sammanfalla helt och hållet med församlingarna, om Johannes församling tänkes fristående från Jakobs.

Skorstensfejaredistriktet äro elfva. Vid deras bestämmande har ej hänsyn kunnat tagas till rotarna.

Vid fastställande af läkaredistriktet har åter roteindelningen, så vidt möjligt, följts. Dessa distrikt äro fjorton. Storkyrko, Kungsholms och Jakobs församlingar bilda hvar sitt distrikt, Johannes församling och en del af Djurgården utgöra ett annat distrikt; likaså Klara och en del af Adolf Fredriks församling. Den återstående delen af sistnämnda församling är delad i två distrikt. I de öfriga församlingarna finnas dels två, dels tre läkaredistrikt.

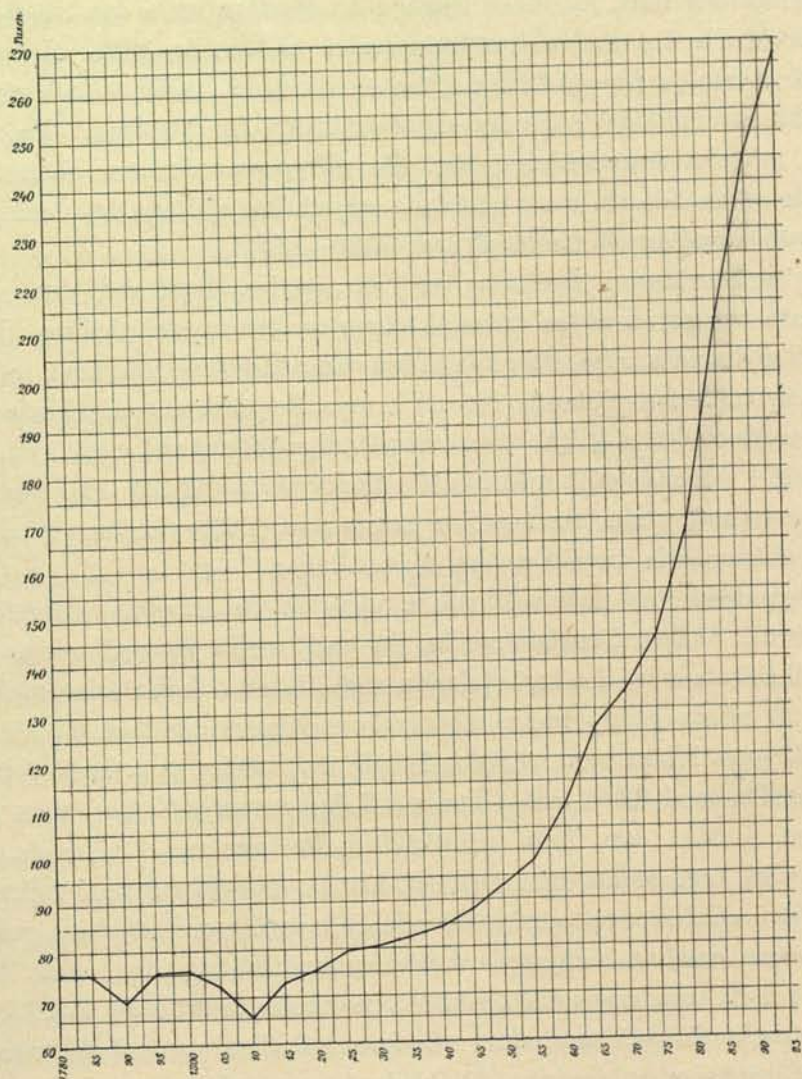
Vaccinationsdistrikten äro fyra, däraf ett består af Storkyrko och Kungsholms, ett annat af Klara och Adolf Fredriks, det tredje af de öfriga norra och det fjärde af de båda södra församlingarna.

De två fattigsakförarne hafva fått sin verksamhet så begränsad, att de skola lämna biträde åt medellösa, den ena i de norra församlingarna och den andra i staden inom broarna samt å Södermalm.

Folkmängd i äldre tider. Nuvarande folkmängd med dess fördelningar.

För tiden före år 1749 finnas inga tillförlitliga uppgifter om Stockholms hela folkmängd. De för en eller annan tidigare period framlagda invånare-talen grunda sig på beräkningar öfver antalet skattskyldige. Då dessa fordomdags endast utgjordes af familjefäder inom vissa samhällsklasser, är det uppenbart, att något större värde icke kan tilläggas de sålunda erhållna talen. Öfverståthållaren Schering Rosenhane har visserligen vid sin af trycket utgifna berättelse till kungl. maj:t fogat »ett extrakt af sista mantalsskrifningen huru mycket folk och hvarjehanda slags folk, som finnes i staden och på malmarna 1663», men det där angifna sluttatet 14,953 kan ej afse hela invånare-antalet, då däri ej medtagits adel och kronans tjänare samt möjligen ej heller en del andra samhällsklasser. En framstående historisk författare har uppskattat Stockholms folkmängd vid medlet af 17:de århundradet till 30,000 invånare, hvadan sagda mantalsskrifning knappast omfattar mer än hälften af

hela befolkningen. De då mantalsskrifnas fördelning efter stadsdelar och olika ställning inom hushållen är emellertid af stort intresse. Af de 14,953 personerna bodde i staden inom broarna omkring 19,2, i de norra förstäderna 57,4 och å Södermalm 23,4 procent, hvilket, jämfördt med nutiden, visar en sedan dess skedd betydlig förskjutning, i det att staden inom broarna vid



83. Stockholms mantalsskrifna befolkning 1780—1895.

1897 års mantalsskrifning hyste omkring 4,4, de norra stadsdelarna 66,7 och Södermalm 28,9 procent af hela befolkningen.

Bland de år 1663 mantalsskrifna voro icke mindre än 4,507 hustrur och änkor. Husbönderna åter voro 3,404 till antalet. Därefter kommo pigor och döttrar med 3,016, »åtskilliga slags folk» med 1,957, gesäller och drängar med 1,589 samt slutligen 480 »löst parti».

Stockholms mantalsskrifna folkmängd är af tabellverket uppgifven för år 1749 till 53,464. Under loppet af 18:de århundradet tilltog denna

befolkning med några få afbrott, så att år 1800 här mantalsskrefvos 75,517 personer. Någon stark tillväxt visade sig emellertid ej under förra hälften af detta århundrande, då antalet mantalsskrifna invånare år 1850 icke nått högre än till 93,070, och ytterligare sex år fordrades, innan talet 100,000 uppnåddes; men därefter gick det uppåt med raskare fart. År 1863 var denna befolkning nära 120,000. Fjorton år därefter hade den stigit till mer än 150,000, och det andra hundratusendet nåddes år 1884. Därefter behöfdes blott nio år för att hinna öfver en fjärdedels million, och vid början af år 1897 voro 274,609 personer mantalsskrifna här i staden. En blick på bifogade grafiska framställning (fig. 83) gifver en närmare kännedom om denna här ofvan i korta drag omtalade utveckling af hufvudstadens mantalsskrifna folkmängd hvart femte af åren 1780—1895.

Den i Stockholm *kyrkoskrifna folkmängden*, benämnd den rättsliga, brukar vara uppgifven några tusental större än den mantalsskrifna. Dess justering efter denna har tid efter annan ägt rum vid folkräkningarna; och jämväl andra åtgärder hafva vidtagits för att bringa de båda slagen af uppgifter så nära hvarandra som möjligt. Stadens rättsliga folkmängd vid början af 1896 var 271,638. Af dem tillhörde 254,918 territoriella, 13,165 icke territoriella församlingar (hof-, tyska, finska eller garnisons-), 1,293 allmänna inrättningar och 2,262 främmande trosförvانتers församlingar.

Enligt 1845 års mantalslängder uppgick Stockholms *mantalsskrifna folkmängd* till 87,213, fördelad mellan de territoriella församlingarna så, att de två folkrikaste voro Ladugårdslands med 14,546 och Katarina med 14,470 invånare. I nästa grupp stodo Storkyrkans församling med 12,369, Maria med 12,042 och Klara med 11,236. Följde så Jakobs, som hade 8,421, och Adolf Fredriks med 7,355. Sist kommo Johannes och Kungsholms församlingar med 3,484 i den förra och 3,290 i den senare. Under den tid af mer än 50 år, som sedan dess förflutit, har i sammanhang med folkmängdstillväxten och stadsplanens genomförande en betydlig omkastning i ordningen församlingarna emellan i afseende å invånareantalet ägt rum. Vid 1897 års början, då hela stadens mantalsskrifna folkmängd utgjorde 274,609, hade Ladugårdslands församling under mer än tre årtionden varit folkrikast och räknade, Djurgården inbegripen, 58,186 invånare; Adolf Fredriks församling hade svingat sig upp från den sjunde till den andra platsen, med ett invånareantal af 44,979. Dessa båda församlingar hade således uppnått ett folkmängdstal, som med mer än 18 procent öfversteg stadens hela befolkning omkring 50 år tillbaka i tiden. Följde så med 42,870 Katarina, som i periodens början under nära två årtionden, understundom med framgång, täflat i folkrikhet med Ladugårdslands församling. Därefter stod Maria, som hade 36,528 inbyggare. I Kungsholms församling hade i högre grad än Adolf Fredriks invånareantalet utsvällt, eller till 29,311. I Klara församling bodde åter 18,217. Johannes församling hade öfvergått Jakobs, i det att

den, från att hafva haft ej fullt $\frac{3}{7}$ af dennas folkmängd, räknade 18,245 invånare mot Jakobs 14,223. Staden inom broarna visade en tillbakagång och hade nedsjunkit från tredje till sista eller nionde platsen med en befolkning af 12,050.

Det visar sig således, att, medan under ifrågavarande tid stadens folkmängd mer än tredubblats, befolkningen i den inre staden något minskats och blifvit vid de femtio årens slut i de båda närmaste norra församlingarna mer än $1\frac{1}{2}$, i de båda södra ej fullt 3, i Ladugårdslands 4, i Johannes öfver 5 och Adolf Fredriks mer än 6 samt i Kungsholms församling i det närmaste 9 gånger så stor som vid de femtio årens början.

Vid en gruppering efter *folkmängdstätheten* intaga de territoriella församlingarna en annan ordning. Mest trångbodd är naturligtvis befolkningen i den inre staden, där vid början af 1896 på hvarje invånare kom ett tomtytinnehåll af 16,86 kvm. Om Skepps- och Kastellholmarna frånräknas, var Jakobs församlings yta befolkad med en invånare på 22,97, under det att Klara församling hyste en på 21,52 kvm. Från dem skilde sig ej obetydligt de i afseende å folkmängdstäthet hvarandra närstående Johannes och Ladugårdslands församlingar, när Djurgården vid den senare lämnas utom räkningen, ty i den förra församlingen bodde i medeltal en person på 27,54 och i den senare på 27,86 kvm. Betydligt glesare var bebyggandet i Adolf Fredriks församling, där 45,02, och än mer i Katarina församling, där 56,08, samt i Maria, hvarest 60,27 kvm. funnos för hvarje invånare. Därefter följde Djurgårdsstaden, som, därest galervarvet frånräknas, hade en invånare på 93,18 kvm. Sist kom Kungsholms församling med 102,23 samt Skepps- och Kastellholmarna med 123,5 kvm. på hvar och en af de där bosatta. I hela staden, med undantag för Djurgårdens förra landsdel, var förhållandet mellan befolkningen och ytan, en invånare på 46,96 kvm.

De tal, som framgå af en undersökning huru många i *medeltal* bodde å *hvarje tomt*, visa följande olikheter församlingarna emellan. För Stockholm i dess helhet, med undantag för Djurgårdens förra landsdel samt Skepps- och Kastellholmarna, är detta tal omkring 41,85. Å ena sidan därom stå medeltalen för tomterna i de fyra församlingarna Johannes med 56,01, Kungsholms med 55,42, Ladugårdslands med 47,59 och Maria med 44,08, samt å den andra sidan de mindre befolkade tomterna inom de fyra församlingarna Adolf Fredriks 40,91, Klara 40,65, Katarina 36,71, Jakobs 33,98 och Djurgårdsstaden 28,04 samt Storkyrkoförsamlingen 24,44 personer i medeltal å hvarje tomt.

I fråga om *yrkesfördelningen* af den vid senaste folkräkning, den siste december 1890, befintliga kyrkskrifna befolkningen, 246,454 personer, må först omtalas, att af dem voro 63,699 hufvudpersoner, 48,822 biträden, 16,262 tjänstehjon, 32,739 hustrur utan uppgifvet yrke och 84,932 öfriga familjemedlemmar. Af denna befolkning sysselsatte sig nära 91,550 med industriell

verksamhet, däraf omkring 27,900 voro idkare af byggnads-, möbel- och därmed jämförlig industri och 23,600 af väfnads- och beklädnadsindustri, 16,000 ägnade sig åt metallförädling, 8,000 tillverkade näringsmedel och 6,500 idkade industri för litteratur eller konst. Åt handel och samfärdsel ägnade sig inemot 46,800 af invånarne. Nära 20,200 voro anställda vid kyrko-, stats- eller kommunalförvaltningen eller vid landt- eller sjöförsvaret. Lärarne, litteratörerna och artisterna öfverstego ett antal af 5,300. Läkare och andra, hvilkas sysselsättning stod i samband med sjukvård, uppgingo tillsammans med de vid fattigvårdsinrättningar anställda till ej fullt 3,750. Åt jordbruk och binäringar ägnade sig något öfver 2,000. Husägare, kapitalister, till arbetsklassen ej hörande personer utan uppgifvet yrke, pensionärer, sådana yrkesidkare, tjänstemän, litteratörer och artister, som upphört med sina befattningar, samt lärjungar, hvilka icke räknats bland familjemedlemmar, voro tillhopa omkring 28,950, däribland något öfver 13,600 änkor utan uppgifvet yrke. Tjänstehjon och med dem jämförliga samt till arbetsklassen hörande personer utan bestämd anställning öfverstego till antalet något 44,300. Slutligen ingingo fattighjon och fångar i 1890 års rättsliga folkmängd med omkring 3,600.

Hela den tid, för hvilken uppgifter föreligga, har *fördelningen efter kön* varit sådan, att bland Stockholms befolkning funnits ej obetydligt flera kvinnor än män. Proportionen mellan könen har emellertid något växlat under tidernas lopp. Då år 1760 på 1,000 mantalsskrifna män kommo 1,214 kvinnor, var förhållandet vid 1897 års mantalsskrifning 1,000 : 1,209.

Folkräkningen år 1890 gaf i afseende å *civilstånd* vid handen, att af samma års rättsliga folkmängd 27,8 procent voro gifta och 72,2 ogifta, däri inräknade änklingar, änkor och fränskilda. Förhållandet mellan antalet gifta och ogifta har växlat tämligen mycket från midten af förra århundradet, då procenten af ogifta var väsentligen högre än nu. Efter en betydlig nedgång ökades emellertid de giftas procent från midten af innevarande århundrade, så att den numera uppnått angifna höjd.

Vid 1890 års folkräkning var befolkningen så fördelad på *åldersklasser*, att inom femårsgrupperna största antalet, nära 28,000, fanns mellan 25 och 30 år, den närmast talrika gruppen utgjordes af barn till och med 5 års ålder, hvilka voro något öfver 27,400, vidare 20—25-åringar omkring 25,600, och 30—35-åringar omkring 24,800 samt 5—10-åringar 20,400. Följde så i ordningen 35—40-åringar 19,200, 15—20-åringar 17,800 samt 10—15-åringar 16,800, allt i runda tal. Femårsgrupperna af dem, hvilkas ålder var 40 år och mera, förete en ständigt fallande serie med ett antal från och med omkring 15,200 till och med nära 1,800 för 75—80-årsgruppen. Mellan 80 och 85 år funnos 773, mellan 85 och 90 år 265 och mellan 90 och 95 år 50 personer, däraf 3 män. Ännu äldre voro 5 kvinnor, däraf 2 mellan 95 och 96, samt en hörande till hvar och en af grupperna 96—97, 97—98 samt 103—104 år.

Af de vid 1890 års folkräkning kyrkoskrifna 246,454 invånarne bodde 193,919 i 48,078 *hushåll* af två eller flera personer, hvadan föga mer än 4 personer kommo på hvarje sådant hushåll. De ensamt boende uppgingo till ett antal af 42,948. De öfriga 9,587 voro intagna å 55 allmänna inrättningar och räknades därför icke till något hushåll.

Flertalet af Stockholms invånare ha sin *födelseort* utom staden, hvilket förhållande säkerligen är mycket gammalt. Vid 1890 års folkräkning voro i medeltal för hvarje hundra 40,18 infödingar, 57,90 födda på annat ställe i riket samt 1,72 utomlands. För 0,20 procent var födelseorten ej känd.

Äktenskap. Födda och döda. Flyttningar.

Af de 24 femårsperioderna 1776—1895 förekomma endast 3, under hvilka ingångna *äktenskap* varit så talrika, att i medeltal ett infallit på färre än 100 invånare. Det minsta relativa antalet förete åren 1846—1850, då hvarje 137:de invånare gifte sig. Under sista femårsperioden var förhållandet 1:135.

Vid midten af 1700-talet voro bland 100 lefvande födde omkring 9 af *oäkta börd*. Proportionen af oäkta barn steg dock snart, så att de år 1800 voro mer än 36 procent af alla lefvande födde; år 1810 hade de nått till nära 42,5 samt år 1855 till öfver 46 procent. Sedan dess har ett ganska stadigt aftagande ägt rum, så att antalet barn af oäkta börd från och med år 1868 hållit sig under 40 och från och med år 1884 under 30 på 100 lefvande födde. År 1895 var procenttalet 28,85.

Endast under 4 af åren 1749—1858 var *förhållandet mellan födda och döda* sådant, att de föddas antal öfversteg de dödas, hvadan hufvudstadens tillväxt under denna tid uteslutande berodde på flera in- än utflyttande. Därefter inträdde ett glädjande omslag. Från och med 1859 förete endast de fyra åren 1862 samt 1873—1875 öfverskott af döda, och af dem är det endast 1875 års öfverskott, som är mera betydande, då det uppgick till 1,513, eller väsentligen högre än de tre andra årens tillhopa.

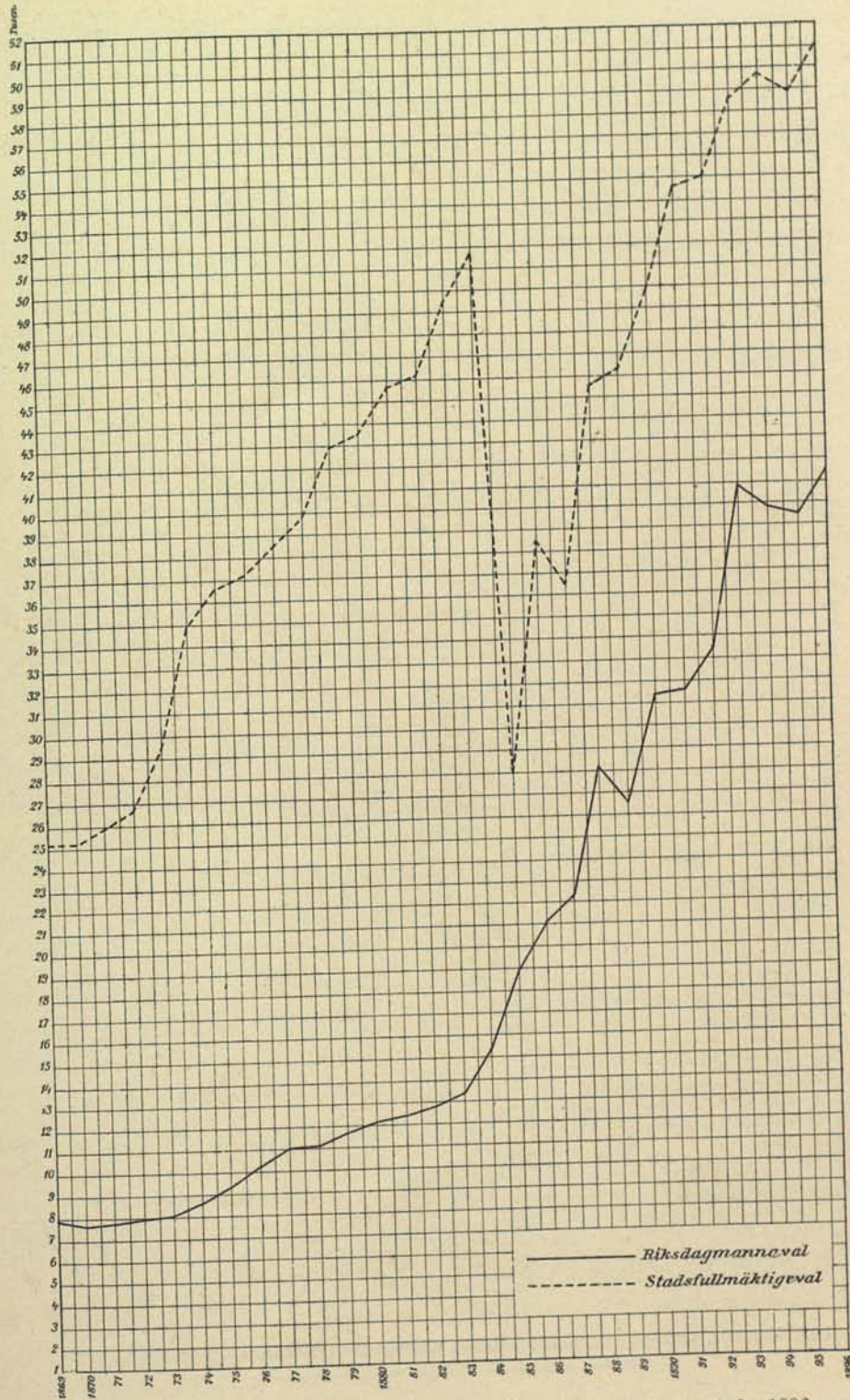
Den mantalsskrifna folkmängden vid 1896 års ingång var 7,796 personer större än nästföregående år vid samma tid. Tillväxten, som genomgick alla rotar, berodde, hvad angår 2,322 personer, på skillnaden mellan födelse och dödsfall, i det att 6,770 blifvit födde och 4,448 afidit. De öfriga 5,474 utgjordes af skillnaden mellan de till staden inflyttade och dem, som därifrån utflyttat. Hela antalet till de särskilda rotarna *flyttade*, inräknadt sådana som endast flyttat från en till en annan rote, uppgick till 70,023. De, som utflyttat från någon rote, vare sig utom staden eller till annan rote, voro åter 64,549 till antalet. Lägges härtill det betydliga antal personer, som bytt bostad utan att flytta från sina rotar, visar sig, att Stockholms invånare äro ett ganska rörligt släkte.

Hvarjehanda befolkningsförhållanden.

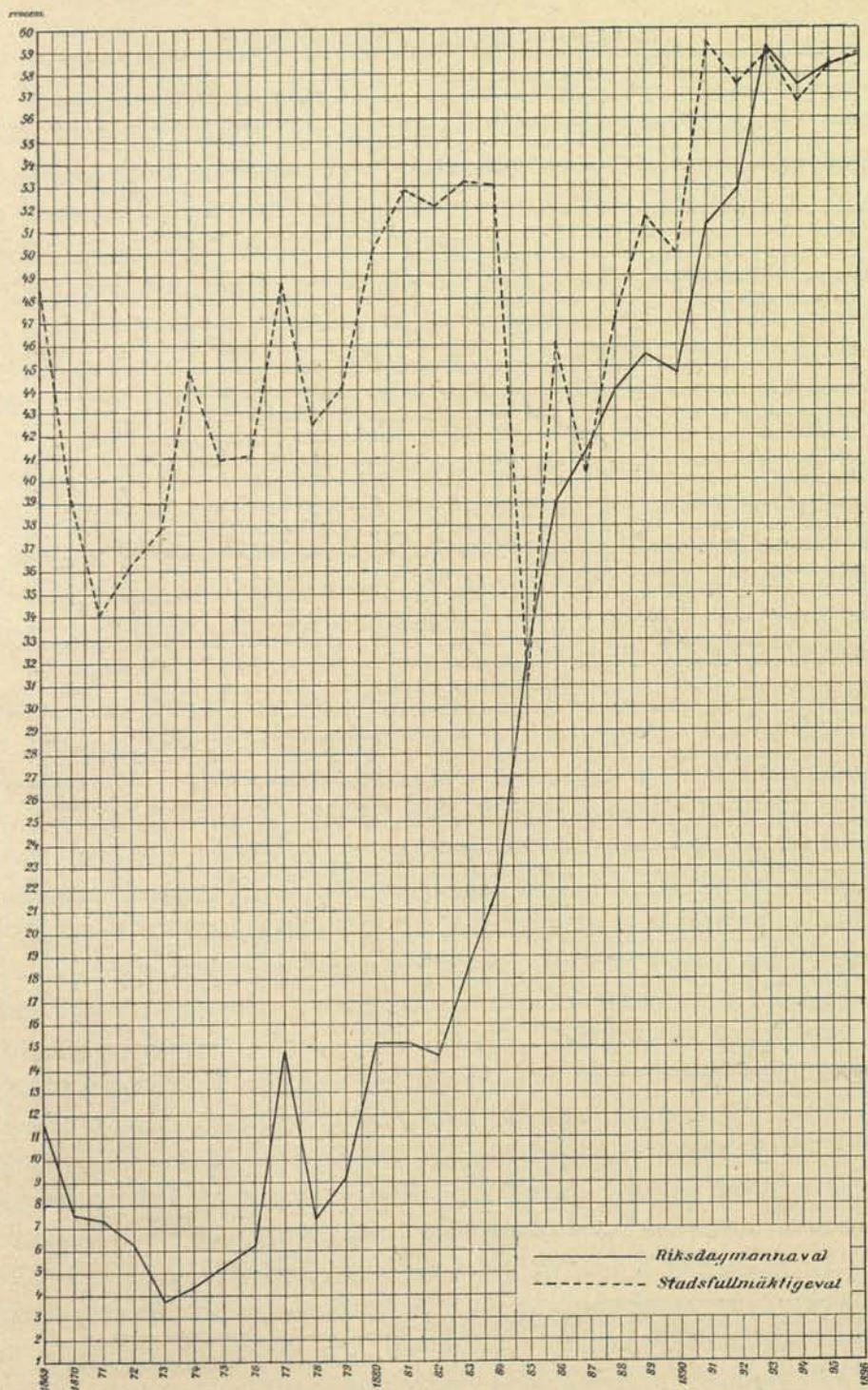
De *gröfre brottens antal* hafva under det senast förlupna fjärdedels århundradet icke tilltagit i någon anmärkningsvärd grad. Antalet sakfällda för sådana brott har visserligen understundom ökats, men enligt regeln å nyo minskats. Af de 1895 för gröfre brott sakfällda 416 personer voro 356 bosatta i Stockholm och 143 där födda.

Antalet personer, som sakfällts för *fylleri* under de sista 25 åren, växlar icke obetydligt under särskilda år, dock har det sedan år 1889 hållit sig tämligen konstant. Till en början höjde sig antalet hastigt, från omkring 2,400 år 1871 till något öfver 5,700 år 1876 och sedermera med ett eller annat afbrott tämligen jämnt till 8,500 år 1890, hvarefter antalet föll till omkring 8,000 och höll sig omkring detta tal till år 1895, då det uppgick till mer än 8,800. Af de år 1895 för fylleriförseelser sakfällda voro omkring 81 procent bosatta härstädes. Det största antalet af sådana förseelser åren 1891—1895 föll på lördagar med 22,04 och på måndagar med 17,02, det minsta på söndagar med 10,88 procent.

Brännvinsförsäljningsställena hafva under stadsfullmäktigeinstitutionens verksamhet betydligt minskats till antal. Försäljningsåret 1864—1865 funnos 472 utskänknings- och 40 minuthandelsställen i bruk. Af det förra slaget voro året 1895—1896 i utskänkningsbolagets egen hand 61 och upplåtna åt annan 79, däraf 13 utöfvade med vissa inskränkningar — tillhoppa 140 begagnade, under det att 10 af de medgifna ej utöfvades. Bland de 80 minuthandelsrättigheterna, som bolaget samma tid erhållit, voro 2 obegagnade. Af de öfriga använde bolaget 27 för egen räkning och hade upplåtit 51 till annan. Oaktadt den betydliga tillväxten i stadens folkmängd på den sista tiden har afsättningen af spirituosa under de senaste 19 försäljningsåren hållit sig på nästan samma punkt. Om man till de spritvaror, som sålts af bolaget, lägger hvad som kan beräknas hafva frångått detsamma genom deras försäljning, som några år i stor utsträckning konkurrerade med bolaget, visar sig, att å bolagets egna och åt andra upplåtna utskänknings- och hämtningsställen för hvarje mantalsskrifven person såldes, omförmälda tillägg inräknadt, försäljningsåret 1877—1878 26,56 liter, samt att detta medeltal sedan dess i det närmaste oafbrutet fallit, så att det försäljningsåret 1895—96 uppgick till 14,27 i medeltal för hvarje mantalsskrifven person. Detta och föregående försäljningsår visade dock någon stigning, eller från 13,56 år 1893—1894 och 13,93 nästföljande försäljningsår. Oaktadt detta gynnsamma förhållande, har utskänkningsbolagets behållna, redovisade inkomst på det hela taget icke obetydligt ökats. Den uppgick för försäljningsåret 1895—96 till 2,040,000 kronor i rundt tal, hvaraf fyra femtedelar stannade hos kommunen och en femtedel insattes i statskontoret för att fördelas mellan landstingsområdena.



84. Antal valmän vid stadsfullmäktige- och riksdagsmannaval 1869—1896.



85. Valmän, som på grund af obetalda utskylder varit oberättigade att utöfva rösträtt, i procent af hela antalet valmän.

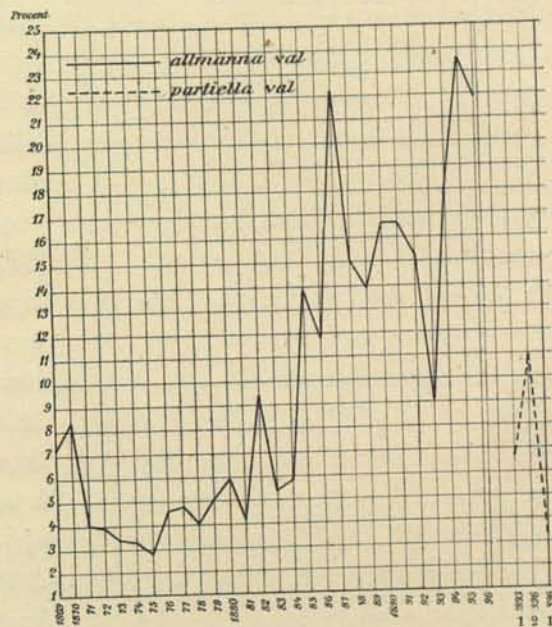
Oftanstående diagram (fig. 84, 85) lämna bilder dels af tillväxten från och med år 1869 af antalet valmän vid *stadsfullmäktige- samt riksdagsman- och andra val*, vid hvilka rösträtten är densamma som vid dessa senare, dels

af förhållandet med dem bland de valberättigade, hvilka på grund af obetalda utskylder ej ägde deltaga i valen. Antalet röstberättigade vid stadsfullmäktigeval hade på de första femton åren fördubblats, nedgick åter betydligt år 1885 på grund af tillämpningen af bestämmelserna om höjning af det inkomstbelopp, som skulle vara fritaget från bevillning, men ökades ganska snart å nyo, så att 1891 års valmän voro flere än 1884 års och 1896 års 2,4 gånger så många som 1869 års, eller 61,087 mot 25,231. Röstberättigade vid riksdagsmannaval hafva allt ifrån år 1869 nästan oafbrutet ökats till antalet, som år 1896 nått en storlek af 41,467 eller mer än 5 gånger så många som år 1869, då de voro 7,914.

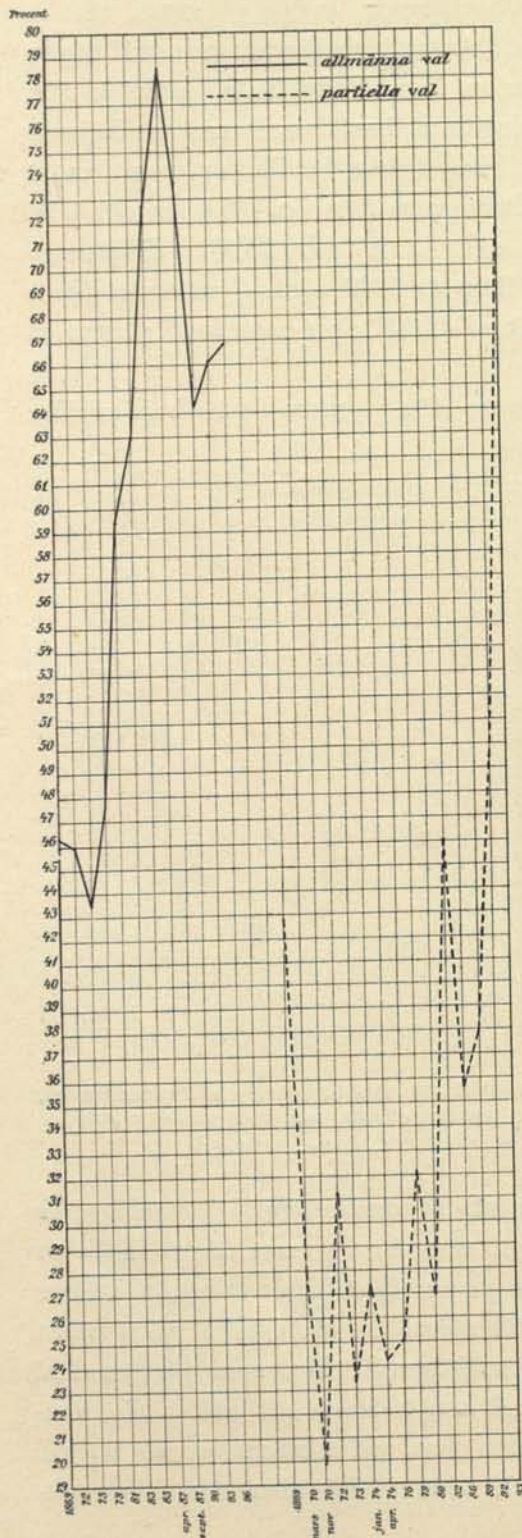
Bland stadsfullmäktiges valmän voro 48,39 procent på ofvan angifna grund år 1869 oberättigade att utöfva sin rösträtt. Denna procent nedgick till en början så, att den till och med år 1879, utom ett år, höll sig ungefär mellan 34 och 45, men steg därefter och var år 1884 uppe i 53. Den nedgång, som visade sig efter ofvan omtalade ändring i bevillningsförordningen, blef ej långvarig. Procenten kom snart åter upp till 50 och mera, var år 1891 högre än 59 och har sedan dess endast obetydligt nedgått.

Till en början var förhållandet vida gynnsammare i fråga om röstberättigade vid riksdagsmannaval. De oberättigades procent, som år 1869 var omkring 11,5, sjönk efter hand till något under 4; och den därpå följande stigningen var, om ett år undantages, ej starkare, än att procenten år 1879 hunnit till något mer än 9; men därpå följde en mycket snabbare tillväxt. År 1887 hade procentalet kommit upp till öfver 41 och år 1891 till mer än 51, var år 1893 större än 59, det vill säga något högre än motsvarande tal vid stadsfullmäktigeval. De, som på grund af bristande betalning af stadsutskylder varit urståndsatta att utöfva sin rösträtt, voro åren 1893 och 1894 i proportion flera vid riksdagsmannaval än vid stadsfullmäktigeval, samt åren 1895 och 1896 i det närmaste lika, sistnämnda år omkring 58,9 procent.

Vid det första stadsfullmäktigevalet tillstädeskommo 1,930 valmän. Intresset för dessa val aftog ganska snart, så att det dröjde ända till år 1882, innan de väljande voro lika många som år 1863. Af behöriga valmän



86. Valmän, som deltagit i stadsfullmäktigeval, i procent af dem, som ägde utöfva rösträtt.
1. Val af en. 2. Val af tio.



87. Valmän, som deltagit i riksdagsmannaval, i procent af dem, som ägde utöfva rösträtt.

inställde sig, såsom ett här intaget diagram (fig. 86) visar, åren 1871—1884 i allmänhet omkring 3—5 procent, någon gång flera. År 1885 var procenten nära 14, har sedan dess utom ett år ej varit lägre än omkring 12, ej sällan högre, år 1887 öfver 22 och år 1895 omkring 23,52. Procenttalet för år 1896 var omkring 22. De tre partiella valen voro mindre talrikt besökta. Endast vid ett steg de tillstädeskommans procent öfver 10.

Åren 1869—1878 deltog icke en hälften af de därtill behörige i de allmänna riksdagsmannavalen. Sedan dess har procenten en enda gång, men endast obetydligt, understigit 60 och 3 gånger öfverstigit 70. Det lifligaste deltagandet visade sig vid 1887 års val efter andra kammarens upplösning, då 78,57 procent infunno sig. 1896 års val visar ett procenttal af 66,86. Vid de partiella valen tillstädeskommo i allmänhet färre, dock saknas ej exempel på dylika val, i hvilka deltagandet varit lifligt, så att efter kretsindelningen förekommit ett val, hvori inemot 50, och ett annat, hvori nära 72 procent af de behöriga valmännen deltagit.

Valen till magistratspersoner hafva i allmänhet varit mycket fåtaligt besökta. Procenten af behöriga valmän har någon gång understigit tre och sällan uppgått till inemot nio. En enda gång, vid 1880 års magistratssekreterareval, röstade mer än en fjärdedel. Närmast i lifaktighet kom 1890 års borgmästareval, då procenten var 18,66. Endast vid två andra tillfällen infunno sig flera än en tiondel af dem, som ägde utöfva sin rösträtt.

Ämbets- och tjänstemän hafva framför personer af andra samhällsklasser visat intresse för dessa val.

Bostäder och andra lägenheter. Byggnadsverksamhet.

Till invånarnes förfogande stodo den 1 oktober 1895 *lägenheter* till ett antal af 64,013. De 54,252 af dem, som voro bostadslägenheter, innehöllo 125,950 rum och 42,682 kök, således 168,632 eldstäder, eller, om de till sommarbostäder hörande, omkring 1,000 afdragas, 167,632. Fördelas dessa senare på årets mantalsskrifna medelbefolkning, komma i medeltal 1,57 invånare på hvarje eldstad. Af bostadslägenheterna voro de flesta, 15,572, på ett rum och kök. Närmast följde i aftagande ordning två rum med kök samt ensamma rum, hvardera slaget omkring 10,000, samt därefter tre-, fyra- och femrumslägenheter med kök, det sistnämnda slaget 2,678. Sexrumslägenheterna voro 1,986, tvårumslägenheter utan kök 1,296 och sju-rumslägenheter med kök 1,167. Intet annat slag af bostadslägenheter öfversteg 1,000 till antalet. Våningar med mer än sju rum och kök uppgingo till 1396. Samtliga bostadslägenheter, som icke hade något kök, voro något öfver 11,300, och de, som endast hade del i kök, 982. Kök utan rum funnos till ett antal af 489.

De aftalade eller uppskattade *hyresbeloppen* för samtliga vid 1895 års början befintliga lägenheter uppgingo i rundt tal till 33,356,800 kronor, däraf 19,486,200 för egentliga vinterbostads-, 13,821,000 för kontors-, bod- med flera slag af lägenheter, af hvilka en del till större eller mindre utsträckning användes jämväl till bostäder, samt 49,600 för sommarbostäder. Medelhyrorna för de uthyrda bostadslägenheter, som afsågos jämväl för vintern, voro 356 och för affärslägenheterna och andra lägenheter, som ej begagnades till bostäder, 997 kronor om året. Dessa medeltal växlade betydligt i olika stadsdelar. Så kostade t. ex. en bostadslägenhet å nedre Norrmalm (Jakobsroten och de båda Klararotarna) 606 och å Östermalm 527, men å Södermalm endast 222 kronor i medeltal om året. Med undantag för Kungsholmen och Södermalm, där hyrorna för lägenheter af nästan alla storlekar voro afsevärdt lägre än på andra ställen, visar sig ej någon hufvudsaklig skillnad mellan stadsdelarna förrän vid fyrrumms och större lägenheter, men tilltager sedan med våningarnas storlek. Affärslägenheterna och med dem jämförliga lägenheter förete ett analogt förhållande, dock med annan ordning mellan stadsdelarna. Efter nedre Norrmalm med 1,449 följer staden inom broarna med 1,180 och först därpå Östermalm med 833 kronor, under det att Södermalm äfven där kommer lägst med 642 kronors årlig medelhyra. Öfre Norrmalm, som hade dyrare bostadshyror än Kungsholmen, visade lägre hyror för det andra slaget af lägenheter. Frånser man lägenheterna för ämbetsverk, skolor, teatrar och hvarjehanda andra anstalter, voro hyrorna

för hotell, som endast funnos i staden inom broarna, nedre Norrmalm och Östermalm, de dyraste, mer än 4,500 kronor i medeltal om året, däraf i runda tal 2,230 i den förstnämnda, 6,560 i den andra och 4,200 i den tredje stadsdelen. Därefter följde kafélägenheter med omkring 1,680, kontor med nära 1,270 och butiker med något öfver 970 kronors årlig medelhyra. För alla dessa slag af lägenheter voro hyrorna dyrast å nedre Norrmalm och i staden inom broarna. Fabriks- och verkstadslägenheterna åter, hvilka i medeltal betingade en årshyra af 845 kronor, voro dyrast å Kungsholmen och billigast å öfre Norrmalm.

Af vinterbostadslägenheterna vid början af år 1895 voro 1,43 procent med ett hyresvärde af 374,100 kronor och af det andra slaget lägenheter 3,87 procent med nära 294,600 kronors hyresvärde *outhyrda*. Bland de lediga 767 bostadslägenheterna, innehållande tillhopa 2,204 rum och 438 kök, d. v. s. 2,642 eldstäder, bestodo 223 af ett rum utan kök, 99 af ett rum med kök, 73 af två rum utan och samma antal af två rum med kök samt 53 af tre rum med kök. Outhyrda bostadslägenheter med flera än tre rum uppgingo icke för något slag till mer än 40.

Vid 1896 års ingång funnos i 518 egendomar tillhopa lediga 942 lägenheter med 2,998 eldstäder. Af dessa lägenheter voro 686 inredda uteslutande till bostäder med 2,142 rum och 504 kök, eller tillsammans 2,646 eldstäder. Någon nämnvärd ändring i antalet lediga bostadslägenheter hade följaktligen ej ägt rum under loppet af år 1895.

Bostadsbristen på 1870-talet gaf anledning till en stark *byggnadsverksamhet*. Medan nybyggnadsanmälningarna åren 1871—1875 gällde 4,600 rum och 928 kök, afsågo de under den följande femårsperioden 17,081 rum och 5,217 kök, däraf 6,567 rum med 2,172 kök ensamt för år 1880. Det sammanlagda antalet rum och kök, som tillkom, sedan de borttagna dragits från de afsynade nya, var något öfver 7,100 år 1881, steg nästa år till mer än 8,000, nedgick året därpå till obetydligt under 1881 års tal och höjde sig åter de två följande åren till omkring 9,500 och 9,950. Härefter inträdde under fyra år en sänkning från 6,420 till 4,340 i runda tal och sedan en ej obetydlig höjning år 1890 till 6,260. Byggnadsverksamheten aftog sedan hastigt, så att nya rum och kök voro något mer än 3,610 år 1891, i det närmaste 1,390 år 1892 och allenast 211 nästföljande året. Därpå kom en stigande period. De nya eldstäderna voro i rundt tal 2,170 år 1894, 3,200 år 1895 samt 5,210 år 1896.

Byggnadsverksamhetens omfattning i de olika stadsdelarna från och med år 1875 angifves å en öfversiktskarta (Pl. 14).

Fastighetshandel. Inteckningar.

Om den utsträckning, i hvilken *fastigheterna* i Stockholm på grund af frivilliga aftal under de 30 åren 1866—1895 *ombytt ägare*, får man en före-

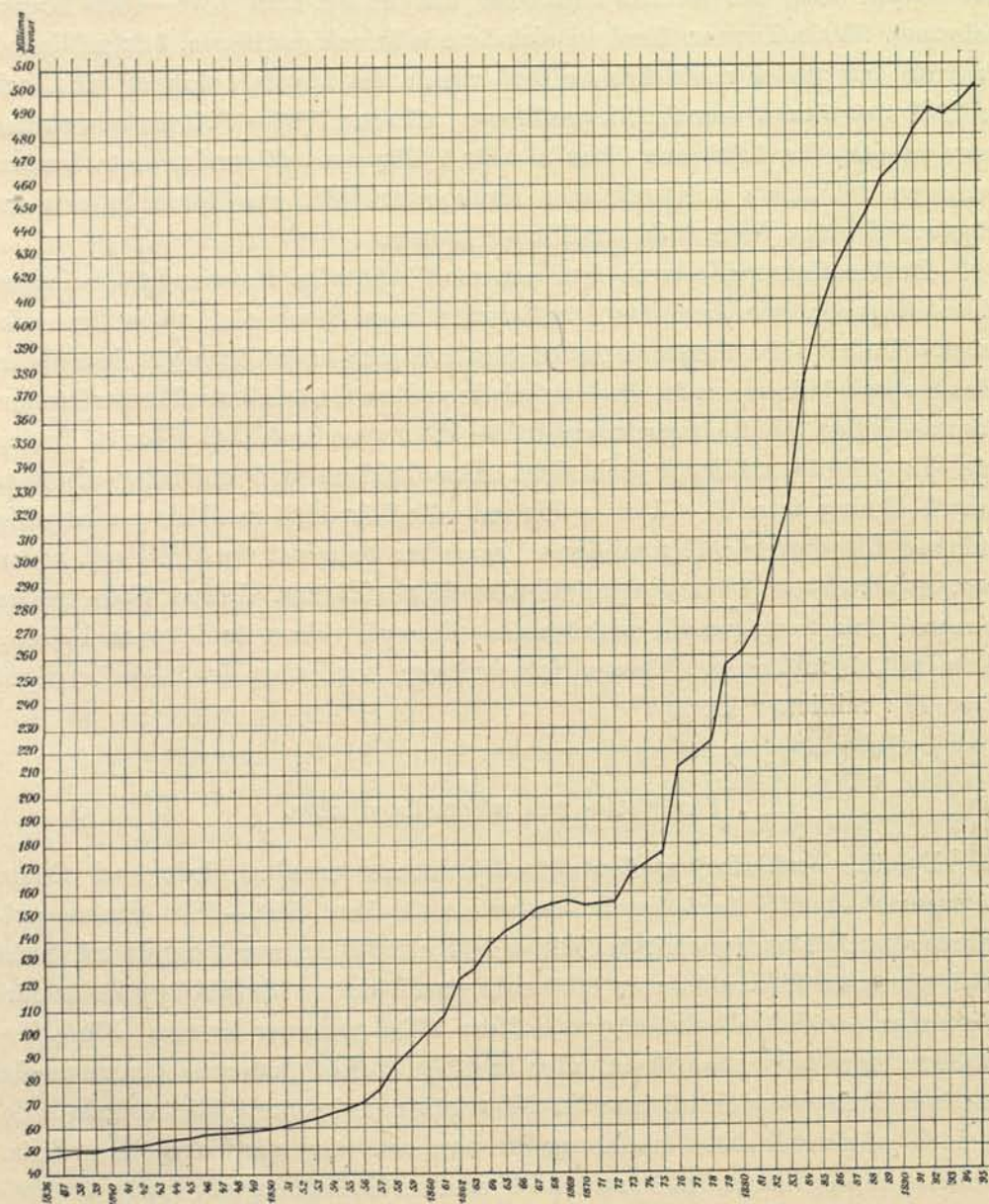
ställning däraf att värdet af denna egendom de första fem åren nedgick från nära 12,2 till något mer än 3,9 millioner kronor om året; att under nästa femårs-period år 1871 företedde det lägsta beloppet med 5,9 och år 1874 det högsta med mer än 23,4 millioner; att under åren 1876—1880 högsta beloppet, 25,8 millioner, förekom sistnämnda år och det lägsta, 11,2 millioner, år 1878; att under nästa fem år 1885 visade det högsta beloppet, 62,1, och år 1882 det lägsta, mer än 27,2 millioner; att åren 1886—1890 växlade mellan mer än 50,5 år 1886 och öfver 32,6 år 1888; samt att under sista femårs-perioden det lägsta beloppet, som förekom år 1893, var öfver 17,9 och det högsta, 1895 års, inemot 36,6 millioner kronor.

De tre tioårsperioderna från och med 1866 visa i afseende å beloppet af *inteckningar*, som beviljats i fastigheter inom Stockholm, väsentliga olikheter. Under den första perioden förekom icke något år högre belopp än nära 8,8 och funnos sex år, då det växlade mellan 2,1 och 3,9 millioner kronor. Första hälften af tioårsperioden 1876—1885 visar, med ett afbrott, ökning från 7,1 till 14 millioner och den andra hälften med undantag af ett år jämväl ökning från 21 till 40 millioner. Med år 1886 inträdde en betydlig nedgång till omkring 18,2 millioner, hvarefter beloppet först föll och sedan steg, så att det år 1890 uppgick till nära 23,5 millioner. Därpå följde tre års ganska stark nedgång till något under 6,7 och vidare år 1894 en höjning till nära 11 millioner. Sådana teckningar beviljades år 1895 för något öfver 15,4 millioner kronor.

Fastighets- och inkomstbevillning.

De till bevillning uppförda fastigheternas taxeringsvärde har, såsom diagrammet fig. 88 åskådliggör, under de 60 åren 1836—1895 nästan oafbrutet stigit. Det uppgick år 1819 till 32,512,000 kronor i rundt tal, hade i det närmaste fördubblats år 1853 och visade en ny fördubbling tio år därefter, eller år 1863, då det utgjorde öfver 127,6 millioner kronor. Nästa fördubbling inträffade efter 16 år, eller år 1879, då fastigheternas sammanlagda taxeringsvärde uppgick till mer än 255,9 millioner kronor. Detta värde hade år 1895 stigit till 501,1 millioner kronor och var således ej långt ifrån dubbelt så högt som 1879 års. Af nyssnämnda taxeringsvärde för år 1895 föll ett belopp af omkring 116,7 millioner på Ladugårdslands församling med Djurgårdsstaden. Närmast i ordningen följde Klara församling med 74,3, så Adolf Fredriks med 64,7, samt Jakobs församling med Skepps- och Kastellholmarna, där beloppet utgjorde 57,3 millioner kronor. I jämna tal hade Maria församling 44,4, Storkyrkoförsamlingen 43,4, Katarina 42,5, Kungsholms 33,5 och Johannes 19,5 millioner kronors värde å de taxerade fastigheterna. Detta värde uppgick till omkring 4,8 millioner för Djurgårdens förra landsdel. Af alla egendommar, 5,431 till antalet, föllo 1,303 inom gruppen

med 100—200 och 1,275 inom gruppen med 50—100 tusen kronors värde. Ett antal af 668 fastigheter uppnådde 25—50 och 611 10—25,000 kronors taxeringsvärde. Värden under nu angifna tal hade åsatts 720 och värden



88. Till bevillning uppförda fastigheters taxeringsvärde 1836—1895.

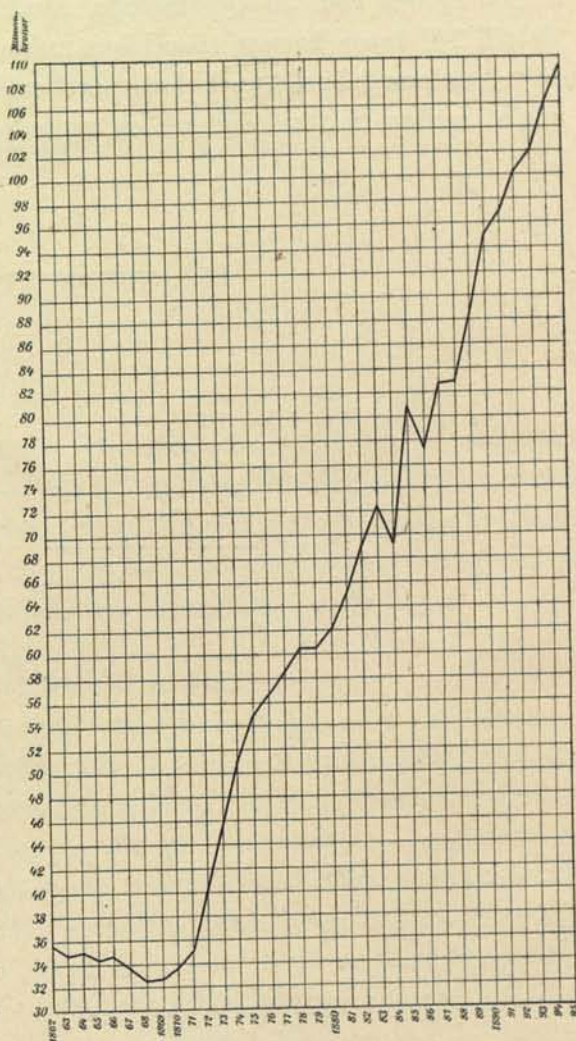
öfver samma tal 600 fastigheter, däraf 60 voro taxerade till en half million eller mera. Från bevillning fria voro 254.

Äfven den för bevillning uppskattade inkomsten af kapital och arbete har, såsom af hithörande diagram (fig. 89) för åren 1862—1895 framgår, raskt tillvuxit, dock ej i så stark progression som fastigheternas taxeringsvärde. Medan detta senare från år 1862 mer än fyrfaldigats, har det uppskattade

inkomstbeloppet ökats från 35,7 till 109,2 millioner kronor i runda tal och var således år 1895 något mer än tre gånger så stort som 34 år tidigare. Ordningen församlingarna emellan var vid inkomstbevillningen ej i allo densamma som vid fastighetstaxeringen. Främst kom visserligen äfven där Ladugårdslands församling och Djurgårdsstaden med omkring 25,8 millioner kronor, men Adolf Fredriks och Klara församlingar hade bytt plats, i det att dessas inkomstbelopp slutade, i jämna tal, den förras å 13,9 och den senares å 13,1 millioner kronor. Jakobs församling med Skepps- och Kastellholmarna intager, äfven i hvad angår inkomstuppskattningen, det fjärde rummet med omkring 12,0 millioner. Därefter kom Katarina församling med 10,4 millioner. De sjette och sjunde platserna hafva med ringa skillnad sinsemellan Storkyrkoförsamlingen med 9,5 och Maria församling med 9,4 millioner kronor, allt i jämna tal. Vidare följde med omkring 8,8 Kungsholms, med 5,0 Johannes församling och med 1,3 millioner Djurgårdens förra landsdel.

Om de, hvilka bevillning af kapital och arbete år 1895 påförts för ett inkomstbelopp under 2,000 kronor, uppdelas i grupper efter hundratal af de uppskattade inkomsterna, visar sig, att grupperna med 7—8 samt

8—9 hundra kronors inkomst äro vida talrikare än de öfriga, i det att den senare gruppen omfattar 21,947 och den förre 12,565, under det att de i storlek närmaste grupperna visa ett antal 4,154 för 1000—1100, 2,819 för 900—1000, 2,531 för 12—13 hundra, 1,875 för 15—16 hundra och 1,234 för 11—12 hundra kronors inkomst. Ingen af öfriga grupper företer ett högre antal beskattade än 850. Af 500-kronors grupperna mellan 2 och 5 tusen kronors årsinkomst fanns en enda, där antalet öfversteg 2,000. I två andra var antalet öfver och i de tre öfriga under 1,000. Af de nio



89. För bevillning uppskattad inkomst af kapital och arbete 1862—1895.

5000-grupperna mellan 5 och 50 tusen kronors uppskattade inkomster var äfven en enda grupp, 5—10-tusen-kronors gruppen, så stor, att antalet däriinom fallande personer eller bolag var högre än 2,000. Närmast följde gruppen 10—15 tusen kronor med 538 och 15—20 tusen med 188. Alla de andra hunno ej till ett hundra personer eller bolag. Till mera än 50,000 kronor voro 93 uppskattade, däraf 44 till 50—75, 10 till 75—100 och 39 till 100 tusen kronor eller högre inkomstbelopp.

Stadens inkomst- och fastighetsbevillning har från början af 1870-talet växlat mellan en femtedel och en sjettedel af hela rikets.
