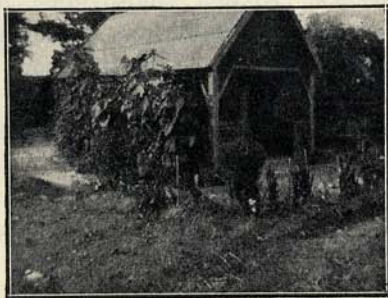


med samma taksluttning, så att komplexet av de två husen utgör ett harmoniskt helt. (Se bilden å sid. 14.)

Lusthuset bör avgjort förläggas inom själva lotten och icke till omgivande backmark. I början av min verksamhet gjorde jag några försök med det senare, men fann mycket snart att detta förhindrade uppkomsten av riktiga trädgårdar. Lotten skild från lusthuset blev enbart land, ingen trädgård. Inom ett par områden i Stockholm som ej tillhöra Föreningen Koloniträdgårdar är detta brukligt, liksom å ett och annat område i det övriga Mellansverige, där backmark finnes. Men man behöver endast se områden bredvid varandra, där de båda systemen tillämpas, för att strax inse att intimiteten emellan byggnaden och trädgården, som gör det hela till ett lanthem i smått, försvinner, när lusthuset ligger i backmarken.



*Stockholm. Dubbelhus.*

\* \* \*

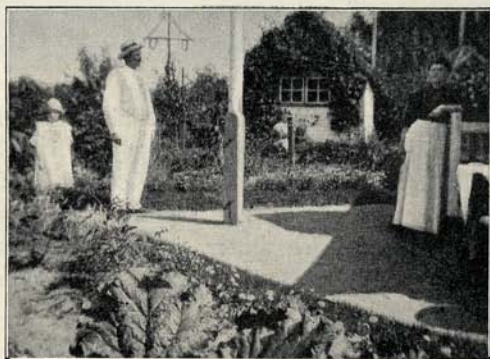
Det är en glädje att anlägga koloniträdgårdar, emedan man därvid på ett jämförelsevis lätt och billigt sätt i förhållande till det goda resultatet åstadkommer något. Kolonistens förnöjelse är uppenbar, antingen det är en f. d. lantbo, som tryckes av det ensidiga verkstadsarbetet och njuter av att åter få taga till spaden, eller det är en genuin stadsbo, för vilken bekantskapen med jorden äger nyhetens behag.

*Det återstår att erövra stationssamhällena för koloniträdgårdsrörelsen.* Dessa äro ju så stora numera, att många av dem äro större än våra mindre städer. Och vilken brist på grönska är det icke där. Människorna bo sällan, som de gjorde förut, och som man ännu finner i äldre småstäder, var och en i sin gård eller högst ett par hyresgäster i samma gård. Om aldrig så obetydlig var dock gården alltid försedd med sin täppa. Stations-samhällena bjuda nästan endast på kaserner. Visserligen icke fem å sex våningars höga stenhus, men hus i ett par, tre vå-

ningar och rymmande sina 6 à 12 familjer. Det blir barack-system i alla fall. Icke en avskild vrå, icke en fläck att odla på. Finns en plantering, så är den husvärdens.

Stationssamhällena, som mestadels få växa upp utan någon plan, sakna också den tröst i bedrövelsen, som välordnade parker kunna skänka. Riktiga landsbygden ligger ju nära, men man måste ofta gå långt bort från samhällets hank och stör, innan man hinner förbi alla papperslappar och andra minnesmärken efter lustvandrare. I koloniträdgården har man emellertid tillfälle att själv arbeta fram kultur. På så sätt kan man glömma eller också göra sig okänslig för den okultur våra uppkomlingssamhällen oftast föra med sig: fult byggnadssätt, inga planteringar, endast undantagsvis någon trädgårdsanläggning.

Ett stationssamhälle i Skåne har redan gått i spetsen och kanske även andra. I Kävlinge municipalsamhälle finnas 111 koloniträdgårdar, och av dessa äro 82 stycken utarrenderade av andelsföreningen Folkets park. Då man reser mellan Lund och Landskrona, falla dessa lotter, som lysa upp stationssamhället, genast i ögonen.

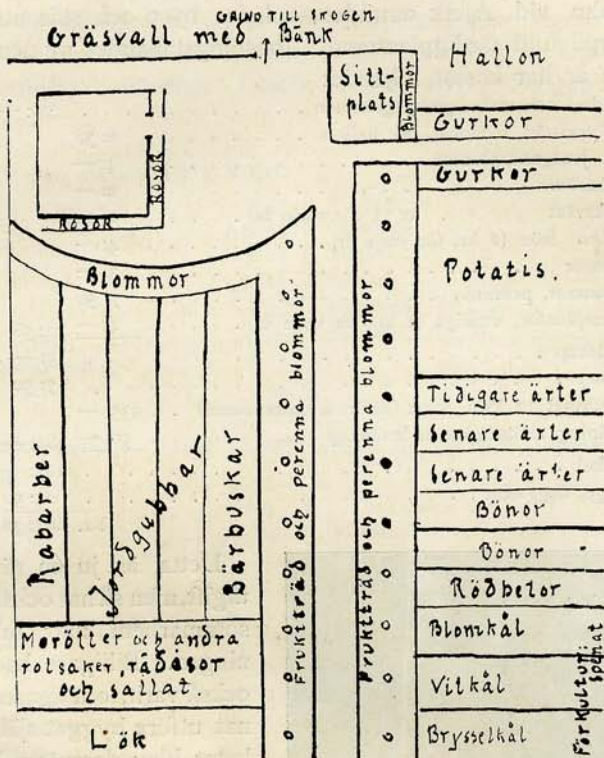


*Stockholm, Dalen. Koloniträdgårdsinteriör.*

### **Trädgårdslotternas ordnande.**

Mer primitiva koloniträdgårdslotter förete endast typen av land med övervägande potatis, något rotsaker och med ganska litet grönsaker och blommor. Detta är helt naturligt för första årets

brukning av lotter, vilka anlagts å åkermark eller gräsvall. Men det enbara landet måste utveckla sig till en verklig trädgård, med gångar, blomsterrabatter, jordgubbsland och sin välskötta köksträdgård, där rot- och grönsaker alltmer tilltagit utan att därför alldeles tränga bort potatisen, vilken för sin matnyttighets skull är ovär-



Stockholm. Indelning av en koloniträdgård.

derlig. Mången kolonist anser emellertid att å täppan ej bör odlas annat än tidig potatis. Sin fullkomning når koloniträdgården, när den införlivat med sig även några fruktträd och bärbuskar.

Koloniträdgården anser jag bäst skall ordnas som ett lanthem i miniatyr. Där skall finnas en gång som leder upp till bersån eller i bästa fall till en riktig liten stuga med en liten plan framför. Gången kan naturligtvis vara helt smal. Vid densamma och om-

kring planen låter man helt naturligt blommorna pryda, helst så mycket perenna som möjligt. Lotten i övrigt delas sedan upp till trädgårdsland. Utefter huvudgången kunna även planteras bärbuskarna och fruktträden, det lilla lanthemmets vårdträd.

Omstående plan, som upptager en koloniträdgård å 325 kvm. och som är belägen i ett av Föreningens Koloniträdgårdar i Stockholm vid Alvik områden, anlades 1915 och står nu redan året därpå fullt färdigplanterad. Iordningställandet av denna lott under 2 år har kostat följande:

Gödsel och andra gödningsämnen . . . . .	20:—
2 äppelträd, 6 vinbär, 20 hallon . . . . .	6: 38
100 jordgubbsplantor . . . . .	4:—
Rabarber > . . . . .	2:—
Köksväxt > (0: 75 för varje år) . . . . .	1: 50
D:o frön (2 kr. för varje år) . . . . .	4:—
5 rosor . . . . .	3:—
Blommor, perenna . . . . .	7: 50
Blomplantor, ettåriga (2 kr. för varje år) . . . . .	4:—
Redskap . . . . .	32: 38
Grus . . . . .	15:—
Lusthuset 12 kvm. stort (utfört å entreprenad) . . . . .	7: 50
Målning utvändigt och invändigt . . . . .	335:—
Staket . . . . .	50:—
Stege, flaggstång . . . . .	385:—
	123:—
	24: 50
	Kr. 607: 38



Foto på våren av här nämnda trädgård.

Detta är ju en rätt stor utgift, men så har också detta sommarhem nått fullkomningen. Billigare hade det också varit, om ägaren kunnat utföra bygget själv, staketet blev dessutom betydligt fördyrat genom prisstegring å trä. Arrendeavgiften på denna lott är årligen 19.<sup>50</sup> + 1.<sup>50</sup> för vatten.

Det planterade på denna lott är särdeles väl valt. Det täcker just hushållsbehovet såväl för sommartiden som för vintern.

En lott vid Fredhäll, indelad snarlikt som denna, gav avkastning för ett par år sedan till ett värde av omkring 85 kr. (billigare priser voro då rådande); utgifterna gingo till 32.75. Vinsten av skördevärdet gav således något över 50 kr. Värdet av blommorna var då ej medräknat, vilket således tillkommer tillika med nyttan av ett sommarnöje.

Över en annan lott, också i Stockholm, å föreningens koloniträdgårdars område vid Dalen, å 300 kvm. har av innehavaren förts utförlig bokföring. Lotten anlades 1911. Stugan kostade 365 kronor.

Utgifterna under 1915 voro:

Gödsel . . . . .	5:—	Potatiskorg . . . . .	—:50
Frö . . . . .	} 3:55	Spårvagn . . . . .	1:75
		} 3:05	Gödsel . . . . .
Plantor . . . . .	1:63	Gödsel . . . . .	2:50
Frö . . . . .	—:45	Spårvagn . . . . .	3:50
Hyra o. vatten . . . . .	17:40	Gödsel . . . . .	2:50
Byggnadsunderhåll . . . . .	8:15		Kr. 55:48
Spårvagn . . . . .	3:—		

Skörden under 1915, till ett värde av 86:10 + blommor, blev följande:

	cirka.		cirka.
Potatis . . . . .	94 liter	Vitkål . . . . .	25 st.
Kålrötter . . . . .	100 »	Brysselkål . . . . .	?
Rödbetor . . . . .	67 »	Purjolök . . . . .	75 »
Morötter . . . . .	82 »	Selleri . . . . .	50 »
Palsternackor . . . . .	46 »	Spenat . . . . .	5 kg
Bondbönor . . . . .	12 »	Dill . . . . .	} ca 5 kr.
Skärbönor . . . . .	28 »	Persilja . . . . .	
Ärter . . . . .	17 »	Gräslök . . . . .	
Jordgubbar . . . . .	37 »	Rädisor . . . . .	
Vinbär . . . . .	25 »	Sallat . . . . .	
Rödlök . . . . .	10 »	Pumpor . . . . .	
Blomkål . . . . .	27 st.	Blommor.	

Sedan från behållningen även en viss procent av byggnadskostnad och inventarier avskrivits, återstår dock för sommarnöjet ett litet överskott å 10:50. Detta överskott blir ju sedan större, när lottinnehavaren beräknat sig hava återfått hela byggnads- och anläggningskostnaden.

Å en annan lott i Stockholm, vid Barnängen, har innehavarinan utom grönsaker för sitt lilla hushåll en myckenhet av blommor. Särskilt har hon samlat på sin täppa ett stort antal perenna växter. Hennes olika blomstersorter uppgå till omkring ett 60-tal.

Särdeles rika fruktskördar erhållas i Landskrona, där arealerna äro mycket stora, många så stora, att de knappast längre kunna gå under benämningen koloniträdgårdar. Så har i en trädgård skörden från 25 stycken träd beräknats till 200 kronors värde, frukt, blommor samt grönsaker till hushållet 200 kronor. En annan kolonist, vars anläggning börjades redan 1899, fick 1913 1 212 liter äpplen, 1 026 liter päron, 1915 897 liter äpplen, 1 780 liter päron. Visserligen anmärker han, att en stor del av denna skörd går till det egna hushållet, men resten försäljes tydligen. Lotter, som avkasta så mycket som denna, är ju snarare en art av småbruk än av koloniträdgårdar. Men staden Landskrona, som har så gott om jord, kan ju bestå sig detta. Även från Malmö lämnas snarlika uppgifter.

\* \* \*

Kolonister lära sig i allmänhet mycket bra själva att sköta sin jordlott. Erfarenheten är den bästa läromästaren. Men någon vägledning kan dock vara välkommen. Och de flesta anläggningar ha väl också haft besök då och då av någon trädgårdskunnig, som hållit föredrag och givit anvisningar. Föreningen Koloniträdgårdar i Stockholm har bl. a. ordnat därmed. Trädgårdskunnig person har också varit närvarande vid våra planteringsdagar på hösten. Då har föreningen hitintills kunnat skänka ett fruktträd till varje kolonist, som byggt lusthus, för att underlätta uppfyllandet av den kontraktsbestämmelsen, »att vid uppförande av lusthus skall första året planteras minst ett fruktträd eller högväxande prydnadsbuske, på ett avstånd av högst 2 meter från lustuset». Samtidigt förmedlar föreningen inköp av fruktträd och bärbuskar, varigenom kolonisterna erhålla rabatt. Det enda skänkta trädet ger ofta uppslag till att kolonisten samtidigt själv köper ännu ett par träd samt bärbuskar.

Pristävlan har, för att höja intresset för högkultur, å flera anläggningar anordnats, såsom i Landskrona, Malmö, Jönköping,

Stockholm, Nyköping, Falun, Linköping, Halmstad, Göteborg. På samma gång detta onekligen gör nytta, är det emellertid nästan en omöjlighet, att bland så många tävlande få ett uttömmande rättvist bedömande. Utom utdelande av pris ha särskilt av föreningarna tryckta diplom utdelats, såsom i Stockholm och Göteborg.



*Stockholm. Frukträden planteras.*

För att effektivt kunna utnyttja skörden, är det viktigt att husmodern förstår sig på skördens tillvaratagande. Kurser angående detta givas ju numera i många samhällen. Säkerligen är det emellertid av vikt, att anvisningar härutinnan givas ute å själva områdena, dels angående torkning, dels angående inläggning. Man kan då få lära sig, att icke blott spenat och bönor kunna torkas, utan även rotsaker, om källarutrymme ej finns. Anvisningar böra också givas, hur födan skall tillagas, för att giva mesta tillskottet såsom näringsmedel och största omväxling. Direktör Gustaf Lind säger på tal om detta i Föreningens Koloniträdgårdar i Stockholm 10-årsskrift: »Huvudsumman av det sagda är, att allt ätbart i trädgården tillvaratages, väl förvaras och flitigt användes inom hushållet.»

Från och med i år har Stockholms stads livsmedelsnämnd under sommarsäsongen tillsatt en konsulent, som å bestämda tider ute å alla koloniområdena skall giva upplysning såväl om trädgårdsskötsel som om skördens tillvaratagande. Viss tid på f. m. träffas hon i livsmedelsnämndens lokal.



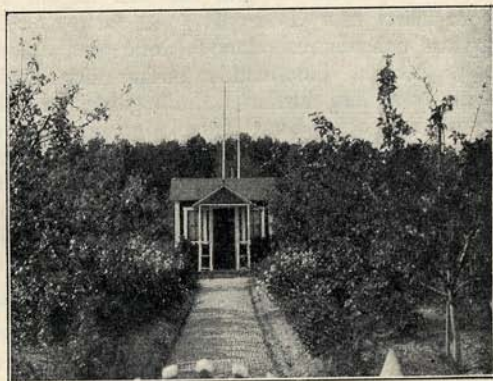
Vad särskilt trädplanteringen å områdena angår, så innehålla kontrakten för vissa anläggningar, att å lotterna endast få planteras dvärgträd. Mycket kan ju tala för en sådan bestämmelse, men om lotten är någorlunda rymlig, kan dock tänkas ett eller två högväxande fruktträd. De få dock icke ligga för nära grannens lott, för att icke skugga denna. Dvärgträd böra naturligtvis användas i första hand. Spaljéträd äro både dekorativa och praktiska. Sigrid Hård af Segerstad säger därom i ovanstående 10-årsskrift: »På båda sidor av gången t. ex. en dubbel rad av äppelträd, mot lusthusets södervägg en päronspaljé, mot öster- och västervägg skuggmorell. Men», tillägger hon, »ingen må plantera spaljéträd, som ej vill sätta sig in uti huru sådana skola skötas, ty en försummad sådan spaljé är ingen fröjd.»

Klängväxternas betydelse för koloniträdgårdens prydnad framhålls i samma skrift av Ellen Nordenstreng samt olika sätt på

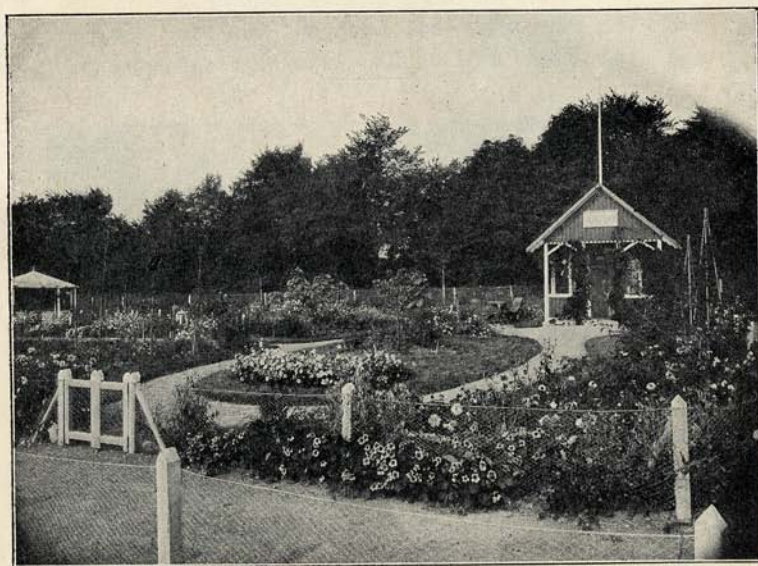


vilka dessa inordnas. Enklaste platsen äro dock lusthusets väggar. »De stå nämligen alltid redo att motta Floras uppåtsträvande barn.»

Har man emellertid väggarna upptagna av fruktträd, så är staketet en bra plats för slingerväxter, om man på ett par ställen, där man önskar dem placerade, ökar ut staket-höjden med spaljé, eller man kan draga upp dem i en båge vid själva grinden.



*Nyköping. Koloniträdgård.*



*Lund. En blomsterälskares koloniträdgård (avlidne professor Jönssons).*

Rörande blomsterodling i allmänhet säger Rudolf Abelin härom i sin bok Koloniträdgården bl. a. följande:

»Att helt och hållet förmena täppan och dess innehavare tjusningen av blommornas glada prakt och smekande vällukt, varken ligger i koloniträdgårdens uppgift, eller har någon, även den allvarligaste ekonom hjärta till. Tvärtom! Vid sidan av alla de örter, som avses till grytors och visthusbodars fyllande med doftande, nyttig spis, bör också plats beredas blommande buskar och ljuvliga örter. Närmast och kring det lilla lusthuset, intill gårdsplan och gångar, överallt där de oftast ses och lättast falla i ögonen, böra dessa otaliga blommor få sin plats. Och om icke varje täppa bjuder en hel provkarta av dem, vilket ju för övrigt knappast ens vore tänkbart eller önskvärt, böra dock tillräckligt många kunna rymmas inom hägnaden för att fylla innehavarens käraste behov och önskningar.»

I den utmärkta vägledning angående koloniträdgårdars skötsel, som gives av trädgårdsmästare August Hjern i Föreningens Göteborgs Koloniträdgårdar 10-årsskrift, säger han som avslutningsord om blommorna: »Må det sagda utgöra en vägledning för nybörjaren vid vården av dessa naturens älskliga och tyst tack-samma barn!»

### Planterade gårdar.

När man ser ut över ett grått innandöme i ett stadskvarter, tänker man med en viss bitterhet: Den här synen behövde icke forna tiders människor se. Och är man litet mera till åren kommen, så kan man gladeligen utbrista: Jag var ändå med på den goda tiden, i min barndom visste man icke vad hyreskaserner var, och ljuvliga minnen komma fram om stora träd och skuggiga bersåer. De där minnena äro sanna, när det gäller alla våra mindre eller mellanstora städer (och delvis hava ju dessa



*Nyköping. Typisk gammal gård i en medelstor stad.*

ännu sina trevliga gårdar kvar). De överensstämma också med faktiska förhållanden vad angår våra malmar. Det är minnet från Södermalm, Ladugårdslandet och gamla Kungsholmen, som hägrar för oss, om vi äro Stockholmsbarn.

Emellertid var det icke planterade gårdar då heller, varken vid Drottninggatan, Brunkebergstorg eller Vattugatorna. En stads centralare delar — de må nu vara, vad Stockholm angår, Staden mellan broarna eller Klaratrakten — hava nog alltid varit bra nog utan grönska åt gårdssidorna.

Men även om fantasierna ifrån barndomen fara en smula vill och se allt i förklaringens skimmer tack vare Malmarnas dåvarande stora trädgårdskvarter och idylliska små gårdspartier, så har man dock verkligen rätt i sin uppfattning, att vår tid åstadkommit något ännu brutalare än Stadens mellan broarna trånga gårdsbrunnar.

Nu för tiden och sedan flera tiotal år (sedan byggnadsstadgans av 1874 tillkomst) måste nämligen alla gårdar byggas så stora, att de med god vilja synnerligen väl kunna bära något växande, d. v. s. det som en mild försyn givit oss till glädje. Det är därför dessa gråa innanmäten, endast fyllda med nakna, fula skiljemurar, bekvämlighetslängor och soptunnor verke som helvetet självt. Människorna hava i sanning haft en förmåga att ställa till det så otrevligt för sig som möjligt. Ett läge vid en så trång gård, att intet kan växa där, inför detta kan man resignera, man resignerar inför omöjligheter. Men stora gråa längor, de måste alstra en dov bitterhet, även om människorna, som stirra in i detta eviga grå och smutsiga, icke förstå varför.

Vidstående bild visar sju gårdar i sträck utan planteringar vid en gata i Johannes församling, bebyggd till största delen på 80-talet. Det kunde hava varit två till i längan, men där har man varit sparsam och byggt s. k. T-hus inåt gårdsutrymmet. Men även där hade ett träd och ett par buskar kunnat växa.

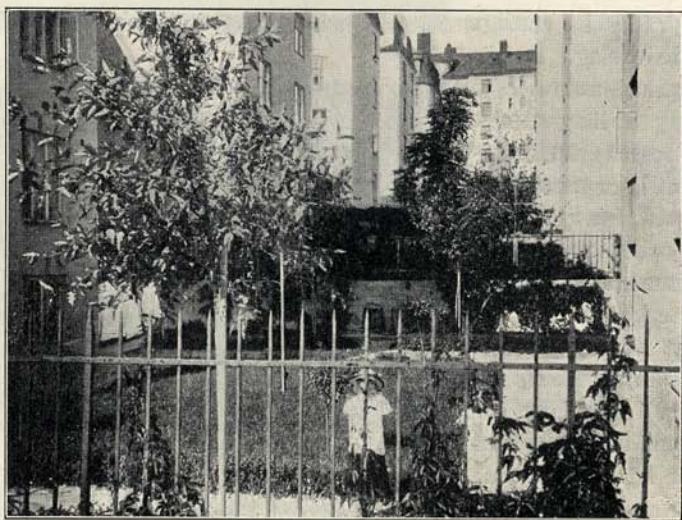
Nästa bild är gårdsinteriörer från en parallellgata till den föregående. Då man ser ut över dessa längor, är det som om man såge in i en avsevärt bättre värld än den föregående. Dock är det bara tre av de nio fastighetsägarna, som förbarmat sig över människorna. Nummer ett i raden är nyplanterad; linden

mitt på gården och de andra träden i rad utefter muren äro ännu små, men de se duk-tiga ut och lova att sprida glädje. Och långt bort skymtar man något stort och vackert. Det är en balsampoppel. Och hitom den en liten låg grön oasis att fästa blickarna på. Det är ett hängträd, lika ståtligt det i sitt slag. Det är gårdarna nummer 6 och 7 i längan och för dessas rättfärdighet förlåter man nummer två, tre, fyra, fem, åtta och nio.

En annan bild är ett kvarterkomplex, där enligt nyare stadsplan skiljemurarna äro borttagna. Hela det grå innanmätet sammanflyter här till ett, men dock utan tanke på att utnyttja det stora utrymmet på ett naturligt sätt. En hög träställning, avsedd för piskning av säng- och gångkläder för 226 familjer, upptar mittelpartiet. Det enda som sticker av förutom denna prydnad äro sop-



tunnorna samt de papperslappar och det damm, som virvlar omkring på den hårda, cementklädda gården. Detta komplex är, liksom så många andra liknande, i de stadsplaner, som stadsfullmäktige och K. M:t godkänna, betecknat å kartorna med grön beläggning. Dessa utrymmen få enligt de fastställda stadsplanerna icke bebyggas. Det ser på kartorna så rymligt, grönt och vackert ut. Men verkligheten blir oftast det eviga grå, ty dels äro gårdsplanteringar en frivillig sak, dels anser majoriteten bland byggherrar att det är lyx att plantera. Vidare att det vore oförståndigt att göra det, även om kostnaden vore överkomlig, emedan de helt kategoriskt påstå, att barn alltid förstöra alla planteringar.



*Stockholm. Kungsholmen. Verkligt lyckligt genomförd plantering av gärdscomplex (prisbelöna).*

\* \* \*

På samma sätt som dessa sammanhängande stora utrymmen i stadsplanerna se så förhoppningsfulla ut på kartan med sin gröna beläggning, på samma sätt skimrar också en grön ton över pappersarket, när man läser igenom *byggnadsstadgans* för rikets städer § 12:

»att, där så lämpligt finnes, trädgårdsplaner läggas längs genom byggnadskvarteren, så att tomternas till bebyggande avsedda delar komma att ligga på ömse sidor om dessa planer» — — — — —

»De här omnämnda trädgårdsplaner och förgårdar må icke bebyggas eller begagnas för annat ändamål än till trädgårdar eller andra prydliga planteringar.» — — — — —

Ehuru andemeningen med detta stadgande synes ganska klar, har dock därav *icke* kunnat utdragas *påbudet* om planteringar, blott förbudet att icke bygga. Med anledning av detta skrev stadsingenjören i Göteborg, A. Lilienberg, 1910 i en broschyr om stadspanelagen följande:

»Innehölle byggnadsstadgan *alla* nödiga bestämmelser för våra städers fullgoda bebyggande, skulle ju förbudsbestämmelser, innebärande inskränkningar i de rättigheter, stadgan giver, vara tillfyllest för att få till stånd och bibehålla alla de olika anordningar, det moderna livet kräver. Men då byggnadsstadgan icke är så mångsidig och aldrig heller kan bli det, äro enbart förbudsbestämmelserna icke nog, utan påbuden *måste* här beredas plats, även om gängse tillvägagångssätt inom andra lagstiftningsområden gör förfarandet något ovanligt.»

Från Överintendentensämbetet har under granskningen av förslaget till ny stadga gjorts följande uttalande:

»På därom framställt förslag och med särskilt föranledande av en till ämbetet genom nådig remiss den 14 juni 1912 överlämnad, från riksdagen avläten underdånig skrivelse har ämbetet infört ett stadgande, som avser att befrämja uppkomsten av planteringar inuti bostadskvarter. Det kan ju synas, som om det i varje fall borde ligga i den enskilde tomtägarens intresse att självmant sörja för trevnaden inom sin egendom i avseende, som därvidlag är av så väsentlig betydelse, men erfarenheten har nog samt visat, att detta långt ifrån alltid är fallet. Utan tvekan vore det därför av stort värde, om den myndighet, som närmast har att övervaka samhällets yttre gestaltning och sörja för ett lämpligt användande av byggnadstomterna, också finge medel att tillvarata ett så beaktansvärt allmänt intresse, som det här ifrågavarande. Nu gällande B. S:s 12 § stadgar i detta avseende att, där så lämpligt finnes, trädgårdsplaner må läggas längs genom byggnadskvarteren, så att tomternas till bebyggande avsedda delar komma att ligga på ömse sidor om dessa planer, en bestämmelse som icke upptagits i kommitténs förslag och vilken nog i själva verket lämnat ganska ringa resultat, beroende dels på svårigheten att göra stadgandet effektivt, dels därpå att detsamma på ett olyckligt sätt motverkas av bestämmelsen i 25 § 2 mom., vari sägs, att en sådan trädgårdsplan eller någon del därav icke får inräknas i gårdsrummet. Då den av ämbetet här föreslagna bestämmelsen endast avser sådant område, som redan undantagits tomtägarens fria dispositionsrätt, lärer densamma ej kunna för denne anses innebära någon avsevärd ytterligare pålaga.»

Under avvaktan på ny byggnadsstadga, som bättre än den föregående kunde tillse, att trädgårdsplaner i de nyaste stadsdelarna verkligen bli planterade, har man försökt få fram åtgöranden från kommunens sida, som vid sidan av stadgan skulle kunna åstadkomma någon förbättring. Så gör Göteborgs stad upp i sina kontrakt vid en del försäljningar av staden tillhörig mark, att gårdarna skola planteras. En motion i detta syfte väcktes av förf. av denna broschyr hos stadsfullmäktige 1911, där bl. a. hemställdes, dels »att i Stockholms stad måtte införas obligatorisk gårdsplantering för tomter, tillhörande Stockholms stad, varvid villkor i köpekontraktet göres härom vid försäljning, dels att stadsfullmäktige måtte göra framställning hos Kungl. Maj:t, att i den nya byggnadsstadgan för riket, som är under utarbetande, intagas föreskrifter om planteringar å enskild mark inom byggnadskvarteren.»

Ehuru till följd av bestämmelserna om servitut en bestämmelse om plantering vid försäljning icke blir gällande vid återförsäljning, kan den naturligtvis i alla fall hava en stor betydelse. Stadsplanekommisionen i Stockholm, som är mycket intresserad av att trädgårdsplanerna bli planterade, gjorde dock angående denna särskilda hemställan intet uttalande. Kommissionen föreslog emellertid, att föreskrift om planteringar skulle kunna intagas i byggnadsordningen för Stockholms stad av följande lydelse:

»Är i den ordning, 3 § i lagen om stadsplan och tomtindelning föreskriver, särskild bestämmelse meddelad, varigenom bebyggande av visst tomtområde förbjudits, äger byggnadsnämnden, om skäl därtill förefinnas, meddela tomtägaren föreläggande att anordna plantering å området eller viss del därav och att sedermera behörigen vidmakthålla denna plantering.»

Byggnadsnämnden i Stockholm tillstyrkte detta förslag.

Först i november 1915 behandlades motionen i fråga av Stockholms stadsfullmäktige och antogs då i vissa delar, oaktat beredningsutskottet avstyrkt densamma. Dels antogs stadsplanekommisionens ovannämnda förslag, dels ock att hos Kungl. Maj:t anhålla om medgivande att få ifrågavarande föreskrift införd i byggnadsordningen för Stockholms stad.



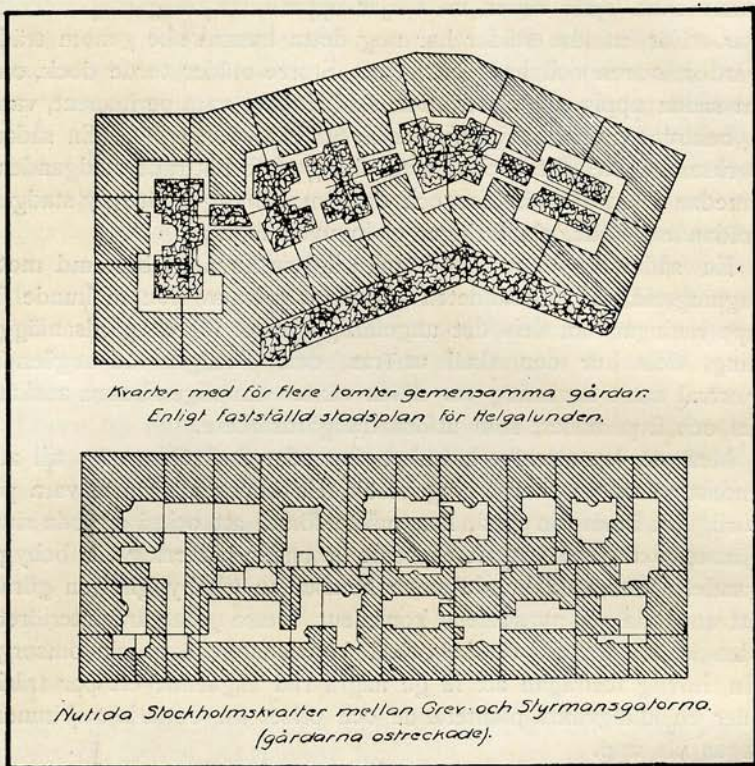
Så länge obligatoriska planteringar icke äro påbjudna samt tvisterna pågå om de kunna påbjudas, är det nödvändigt att kommunen själv redan nu börjar uppmuntra till gårdsplanteringar. För mindre städer har nog detta kunnat ske genom trädgårdsmästaren och hans biträden. Större städer torde dock, om en sådan upplysningsinstitution skall kunna vara permanent, vara i behov av en *stadigvarande konsulentverksamhet*. En sådan verksamhet behöves också med aldrig så förbättrade stadganden, emedan i äldre stadsdelar och de som bebyggts före ny stadgas trädande i kraft, planteringar ej kunna påbjudas.

En sådan konsulent skulle naturligtvis hava en bestämd mottagningstid, då allmänheten visste att man av honom kunde få upplysningar om dels det ungefärliga priset för en gårdsanläggning, dels hur den skall utföras, dels slutligen råd angående växtval samt anvisning var dessa växter lämpligen kunna anskaffas och å personer, som utföra trädgårdsarbete.

Men en konsulentverksamhet får icke inskränka sig till att endast vänta på rådfrågningsbesök. En konsulent måste vara på rörlig fot inom sin stad, han måste förstå att också erbjuda sina tjänster, då han vet att en tomt är under planering för bebyggande. Redan då kunde ju en hemställan till byggherren göras att använda sig av stadens konsulent. Dessa gråa gårdsinteriorer, som redan finnas, skulle också konsulenten ägna sin omsorg. En hövlig förfrågan att få ge några råd angående ett par träds eller en klängväxts plantering och priset för detta bör ej kunna tagas illa upp.

En sådan konsulent måste vara noga inne i de växter, vilka kunna gå bäst på gårdar eller ej. Han måste också hava en ganska säker blick för den dekorativa verkan av planteringar. Å ett gårdsutrymmes begränsade yta är det av vikt även från estetisk synpunkt hur den utföres. Dessutom kan, om det finns uppfattning för sådant, ett mindre växtval, som därtill också blir billigare, göra mera effekt än det mera överflödande. Färgvalet är också en viktig sak. Allt för ofta förekommer rött och skärt emot varandra, där dessa färger ej gå väl ihop. Så t. ex. röda och skära pelargonier eller en del pelargonier mot begonier.

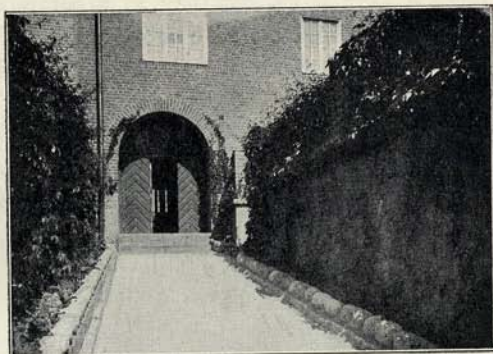
Härmed bifogas ett par planer över de vanligast förekommande gårdsytor i stadsdelar med hyreshus. Litet varstans, där sådana



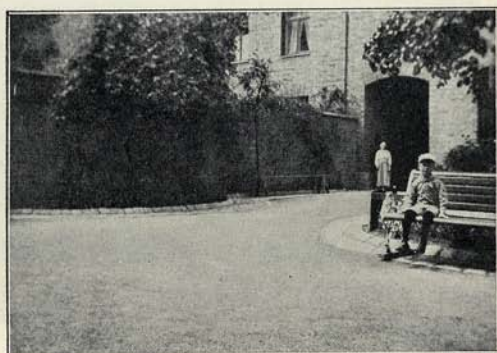
gårdar förekomma i kvarter som byggdes på 70—80-talen och äro 120—286 kvm. stora, ha planteringar utförts redan från början. Det var snarare på 90-talet och i begynnelsen av vårt 1900-tal, som man lade bort att plantera. Det faktum, att sådana gårdar som dessa med fördel rymt inom sig både träd, buskar och blommor, visar ju att saken går att ordna med god vilja. Den övre planen (här bifogad) tillhör sådana, som enligt de nya stadsplanerna för gårdsutrymmet inom tomterna tillsammans fastställa en trädgårdsplan. Att dessa, 650 à 1 200 kvm. stora, med fördel kunna planteras, detta har ju inga försök gjorts att

förneka. Dessas allmänt oplanterade befintlighet beror dels på saknaden av föreskrift, dels på ägarens fördom och oföretagsamhet.

Det är en lyx, det är för dyrbart, säger man. Bara ett par träd kunna ju dock göra oerhört mycket. Vid närmare eftertanke kan ingen människa påstå att detta är lyx. Så kommer invändningen om barnens förstörelselusta. Åverkan kan inträffa, i synnerhet innan människorna blivit vanda vid planteringar. De unga träden kan man ju därför skydda för säkerhetens skull genom ett järngaller, om de stå så att de lätt kunna utsättas för stötar, eller helt enkelt bara omgärda med fyra stolpar, sammanhållna av träribbor eller järntråd. När trädet kommit riktigt i växt och blivit



*Stockholm. Gårdsplantering.*



*Stockholm. Planterad gård i arbetarhus.*

kraftigare, kan skyddet borttagas. Sådant skydd kan även möjligen behöva anbringas omkring t. ex. en vildvins- eller murgrönsplanta, vilka, om man underkastar sig detta lilla besvär, om 3 à 4 år giva en utmärkt inramning kring en port. Uppdragas sådana plantor mot en gårds skiljemur, synes man endast behöva några stolpar och en järntråd att skydda dem med. Detta kan icke kallas för dyrbara anläggningar. Särskilt icke i proportion till trevnaden och den större lättheten att få uthyra sådana gårds-lägenheter emot sådana som vetta mot ej planterade gårdar.

Vad barnens förstörelselusta angår, så har erfarenheten visat, att, när planteringen väl kommit i gång, hava barnen respekt för den. I flera stora komplex av arbetarebostäder i Stockholm äro planteringar införda. De äro fredade. Från många håll har man samma glädjande erfarenhet. Då en plantering skall anläggas, borde man även genom vice värd eller portvakt intressera alla familjer för densamma, påpeka hur viktigt det är, att barnen



*Stockholm. Södermalm. Prisbelönad nyanlagd gårdsplantering.*

icke tillfoga planteringen någon skada. Säkert skall en sådan vädjan göra verkan. Genom koloniträdgårdarnas allt större utbredning, genom att planteringar här och var dock förekomma på våra gårdar samt slutligen genom de mycket avhållna offentliga planteringarna, som äro i ständig tillväxt, hava ju städernas inbyggare alltmera vänjt sig vid att respektera det som växer. Jag är därför övertygad om, att förstörelselustans tid numera är ett nästan övervunnet stadium.

I egenskap av medlem av en prisnämnd, vilken sedan flera år — först utsedd av tidningen Dagens Nyheter i Stockholm och sedermera av Stockholms Trädgårdsförening — arbetar för att

uppmuntra gårds-, balkong-, tak- och terrassplanteringar,<sup>1</sup> har jag även fått den bestämda övertygelsen, att både inom arbetarekvarteren och inom de som bebos av mera ekonomiskt välsituerade är intresset bland hyresgästerna för gårdsplanteringar i alltmera stigande. Föregångaren i Stockholm bland fastighetsägarna har varit arki-



*Nyköping. Gärd till hyreshus.*

tekt W. Klemming, som också är Stockholms Trädgårdsförenings ordförande och i dess skrift givit en god anvisning hur planteringar böra anordnas. Han säger:

»Även trånga gårdar kunna ha litet grönska, ty murgrönan, som förunderligt nog förekommer så sällan å våra gårdar, kan finna betingelser för trevnad å de flesta.» Han säger också, att gårdarna borde »vara husens helgedomar, men tyvärr äro långt ifrån vad de böra vara både i fråga om arkitektur och anordningar i övrigt. Nu vet jag mycket väl alla de invändningar, som göras mot gårdarnas planterande, men jag vet också hur mycket svårigheterna överdrivas, och de gårdsplanteringar, som på senaste tiden anordnats, visa till full tydlighet, att svårigheterna kunna med lätthet övervinnas.»

I samma skrift gör trädgårdsarkitekt Axel Olsson, som även är medlem i ovannämnda prisnämnd, följande uttalande:

<sup>1</sup> Även i Göteborg arbetar en prisnämnd för att uppmuntra planteringar.

»Å en stenlagd gård kan plats för rankväxter för beklädande och dekoration av vägg eller mur beredas i fria grunden med ringa besvär, genom att utbryta några stenar, borttaga grusfyllningen och ersätta med jord. Stenarna kunna användas som skydd för jordkanten. Ut i en cementbelagd gård kunna också dylika anordningar för plantering i fria grunden göras medelst uppbyggnad av cementen, vilket dock bör ske så, att cementplanen icke onödigtvis skadas. Finnes möjlighet till plats för ett eller flera träd, såsom kastanj, lind eller sykomorlön, bör rum kunna ordnas trots sten- och cementläggning. Kastanjen äger en särskild förmåga att anpassa sig under dylika förhållanden och utvecklas till verklig prydnad. Vem kan undgå att bli hänförd av en ung kastanj i blomsterskrud?»

Trädgårdsarkitekt Ester Larsson säger i ett häfte av »Trädgården» i år:

»Varför inte lägga an på litet trevligare, hyggligare och mera hygieniska stadsgårdar, när saken för en relativt liten penning så lätt kunde ändras. Bara några husägare eller kanske alla inom ett kvarter (där det går för sig) enades om att ej bygga gårdshus, utan i stället så att husen inneslöto en öppen plats, avsedd till gårdar. Var och en av dessa hade sitt planterade gröna hörn, där ett enda kastanje- eller dubbelblommande körsbärsträd vore tillräckligt. Runt om trädets stam ett fast bord och en rundbänk och för övrigt en grön matta med litet blommor. En enkel träspaljé bevuxen med rankväxter inhägnade planteringen, som kunde ligga en hårsman djupare än omgivande gårdsplan. De största kala väggytorna borde överspännas med trådnät och likaså förses med rankväxter. Uppifrån fönstren skulle alla gårdarna tillsammans te sig som en enhetlig plantering, då den ena gårdens trädkrona förenade sig med den andras.»



Stockholm. Planterad gård i en bostadsförenings hus.

För förf. till denna broschyr måste en idealisk gårdsplantering hava ett träd mitt på gården eller vid skiljemuren till granngården. Rankväxter uppdragas mot de nakna murytorna, ett par blommande buskar planteras i ett eller ett par hörn av gården. Ett par blomsterrabatter skola finnas, om går-

den är så belägen att solen hittar dit. Man skall försöka få in blommor från vårens till höstens. De perenna äro de mest lätt-skötta. Samlingen av dessa, som skulle bliva de stora hyreshusens vänner, kan vara så här sammansatt: snödroppar, scilla, tulpaner, narcisser, löjtnantshjärtan, pioner (om man har god jord), akvileja, riddarsporre, phlox och höstaster. Det är också vackert att ha gräsmattor, men de måste vara ordentligt dränerade och trivas ej skuggigt.

Vid sammanhängande gårdsplanteringar bliva dessa anordningar mångdubblade.



*Västerås. Plantering av ny gård med gammalt träd bibeållet.*

För att få förevarande ämne belyst så allsidigt som möjligt, tog jag mig friheten sända ut en enquête med följande frågor.

a) Hur anser Ni, att en gårdsplantering bäst bör ordnas?

1. å gemensamma gårdar för ett helt kvarter, omgivna av 5 à 6 våningars hus;
2. å gårdar för varje hus särskilt avskilda av mur eller staket men där gårdsytorna sammanhänga, omgivna av 5 à 6 våningars hus åt gatan och 3 à 4 våningars hus åt gården;
3. d:o å gårdar omgivna av 3 à 4 våningars hus.

b) Hur anser Ni, att ett samhälle bäst kan verka för gårdsplanteringar?

Icke alla de tillfrågade hava svarat. De svar som inkommit publiceras tacksammast härmed.

## I.

Först vill jag säga, att dessa murar, plank, staket och annat — framför allt murarna vad Stockholm beträffar —, som skilja de enskilda ägorna åt inom kvarteren i de tätt bebyggda stadsdelarna, äro oting och att de hindra den stora, eftersträvansvärda trevnad, som kunde nås, om samarbete husägarna emellan i stället fanns; att de i regel äro avskryvärt vanprydliga och att de nedsätta smaknivån hos dem som bo därinom; att, även om en och annan intressant gårdsinteriör genom dem skapas, kvarterens inre som helheter dock i regel förlora därpå. Så som t. ex. ett flertal kvarter här i staden i sina inren se ut är en skam.

Murarna äro oftast icke till annat än att gömma soptunnor bakom och sätta avträden emot — till åskådan och till beundran för dem som bo i de högre belägna våningarna och till intimt sällskap åt dem som bo i bottenvåningarna. Trevligt sällskap!

Förlägg de lokaler som hygienien fordrar in i husen, och låt gårdarna samverka med varandra till helheter.

Som svar på första frågan synes mig alltså bäst:

*En gårdsplantering bör ordnas som ett led i en grupp av gårdsplanteringar inom ett och samma kvarter, där samverkan då må bli bestämmande; låt naturen, terrängens beskaffenhet och de lokala fordringarna sedan utan schablon bestämma detaljerna, och Ni skall finna, att fördomen mot att taga bort »hägnaden kring den egna tomten» snart försvinner. Gör husporten åt gården, åt den samfällda, stora, trevliga, planterade gården jämställd med porten åt gatan! — En enkel åtgärd, som varje arkitekt kan lösa. För hyreshuset blir bostadslägenheten mot gården då mera värd än den mot gatan etc., etc., etc.*

Slå ihop husägareintressena i denna sak inom kvarteret; skaffa dem sedan en billig »parkskötare» — som ju förresten väl hinner med att sköta flera sådana gårdsgrupper på en gång och således ej behöver bli dyrbar — och köp med eller utan samhällets medverkan de bästa träd- och buskplantor etc. Sådant är icke heller dyrt.

Om husen äro 3, 4, 5 eller 6 våningar höga inverkar icke på saken i annan mån än att växtvalet givetvis bör göras beroende därav — det svåraste blir med gårdar, där man vill ha lokaler under — men till att klara upp dessa detaljer finnes det ju redan nu färdiga och billiga fackmän.

Vad ha samhällena att göra?

Göra goda stadsplaner — var och en vet nu att i dessa ingå gårdsplanteringar, fastän de ännu icke lagfästs —; *taga bort bestämmelser, som hindra genomförandet av det önskvärda sambandet gårdar emellan*; föregå med gott exempel på sina egna gårdar; billigt tillhandahålla jord, gödsel, träd och andra växter; lämna råd och anvisningar gratis — och, där det visar sig lämpligt (ej annars), premiera välgjorda anläggningar m. m.



Skulle något sådant exempelvis ordnas i Stockholm, byggnadsordningen där kompletteras, så att de oftast ohyggliga gårdsmurarna bland hyreshusen falla bort, vore första steget här taget.

Fortsättningen arbetar sig nog sedan fram så småningom.  
Stockholm den 24 maj 1916.

*P. Hallman.*

## II.

### a) 1.

att gemensamma gårdar för hela kvarteret anläggas;

att till dessa gårdar, oberoende av kvarterets längd eller de omgivande husens höjd, endast en eller två inkörsgrindar eller portaler vid varje kortsida av kvarteret böra anbringas;

att körbanorna omkring gårdarna tagas tillräckligt breda;

att gårdsplaneringen omgives av stängsel på låg stensockel, gärna med en och annan grusad genomgång med nödiga sittplatser och sandboxar för småbarn;

att endast sparsamt med träd och buskar få planteras;

att det ordnas med gräsmattor och smala prydliga blomsterrabatter så, att hela planeringen kommer att utgöra en verklig vårdad och öppen för alla gemensam gårdsplanering;

att härdiga klängväxter böra komma till användning här och där på de nakna gårdsytorna;

att skötseln av planeringen åligger och bekostas av de respektive husvärdarna gemensamt;

### a) 2 och 3.

att avskilda gårdar för varje hus särskilt torde vara på sin plats i förstäder, där sammanhängande komplex av en och två familjebostadshus av samma typ gärna bygges gatvis och icke i samband med fem- eller sexvåningars byggnader;

### b)

genom att i nyare stadsplaner inrycka vissa kvarter för sådant ändamål;

genom inköp, sammanslagning och reglering av billiga, härför lämpliga fastigheter och tomter;

genom att samhället självt föregår med exempel och låter bebygga ett kvarter försett med gårdsplanering till sina ordinarie arbetare eller tjänstemän.

Malmö den 3 juni 1916.

*Gunnar Isberg.*  
Stadsträdgårdsmästare.

## III.

Ingenting sätter en så odelat angenäm prägel på en gård till ett stadshus som en väl avpassad plantering, och en sådan kan anordnas på varje gård, då litet god vilja finnes, om inte annat så finnes alltid plats för en jordbehållare med vildvin, humle eller andra passande klängväxter, som delvis kunna skyla brandmuren, uthusbyggnaden eller soptunnan och därigenom göra t. o. m. bakgården till en relativt behaglig vistelseort för innevånare. Då jag ser en gård utan grönt, står alltid för min syn en kastanje, som jag en gång såg vid ett besök på en gård på Söder i Stockholm. Gården var omgiven av gamla ruckliga trähus och höga brandmurar, men detta enda träd (ett mycket vackert exemplar för övrigt) samt några slingerväxter förtog alldeles det tröstlösa intryck, en sådan gård utan plantering alltid gör på besökaren, och var nu en behaglig tillflykt för de människor, som bodde i rucklen.

Kärleken till naturen och den estetiska läggningen hos stadsbefolkningen har under de senaste decennierna stigit i hög grad, varför nu också fordringarna på planteringen på gårdarna mer och mer göra sig gällande. Ett hus med gårdsplantering torde redan nu vara lättare att hyra ut, varför det borde ligga i varje husägares intresse att skaffa litet grönska åt hyresgästerna. Tråkigt nog äro dock ännu förhållandena icke så. Nödvändigheten att i större städer utnyttja varje kvadratmeter tomt för att därav skapa största möjliga inkomst gör att det blir en uppoffring vid bebyggandet, om tomten skall planteras i större utsträckning. I allmänhet har man även den föreställningen, att en gårdsplantering måste kosta mycket i underhåll, så är emellertid icke förhållandet. I stället för att lägga gården av cement kan man påföra 1 à 1½ meter djup jord och däri plantera träd och buskar, de sköta sig själva med ytterst litet tillsyn och giva som ersättning en helt annan prägel åt omgivningen. Vill man icke underhålla gräsmattor, vilket ofta kan vara besvärligt, kan man sanda gården. För de barn, som måste tillbringa sin sommar i staden, vore dessa sandgårdar en idealisk lekplats under träd med saftig grönska. Vid plantering bör aldrig barrträd användas, dels därför att de ej tåla stadsdammet och dels därför att de skugga för mycket under vintern. Där emot bör man plantera lövträd med icke alltför kraftigt växtsätt, såsom kastanje, pyramidpoppel, lind, lönn, björk, alm m. fl., vilka alla utom poppel kunna tuktas efter behag för att undvika för stark skugga. Emellertid torde det möta stora svårigheter att i något större utsträckning få se planterade gårdar, om icke en effektiv byggnadsförordning i detta avseende kommer till stånd. Alltför många byggherrar ställa sig oförstående inför detta krav, mycket vore vunnet om våra arkitekter mera än nu intresserade sig för planteringar omkring husen och på gårdarna. Numera finnas så många fackmän i trädgårdsyrket, som

ägna sig åt anläggningskonsten, att det icke bör möta svårigheter att få en sakkunnig ledning vid anordnandet av gårdsplaneringen och liknande, om blott vilja finnes att ordna saken.

Måtte vi komma så långt, att ingen gård i Stockholm saknar sin grönska under vår- och sommarkvarter.

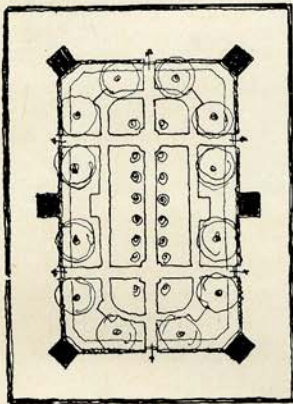
Liljeholmen den 29 maj 1916.

*Nils Söderberg.*

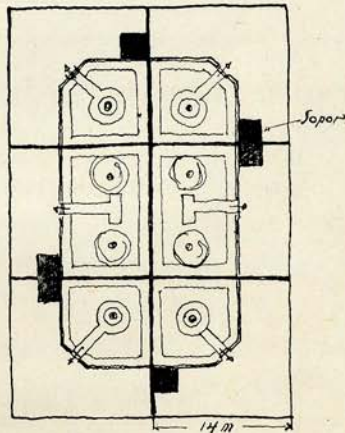
Handelsträdgårdsmästare.

#### IV.

För att gårdsplaneringar skola kunna ordnas på ett praktiskt, hygieniskt och estetiskt tillfredsställande sätt förutsättes en bestämmelse, som ålägger alla husägare att upplåta en del eller hela gårdsplanen till prydnadsplantering efter en av sakkunnig person för alla gårdar inom ett kvarter gemensam uppgjord och av byggnadsnämnden gillad plan.



*Typ. A.*



*B.*

I kvarter med sammanhängande gårdsytor och sådana hus, att piskning och torkning av kläder ej behöver förekomma på gårdarna, borde helst hela gårdsytorna tillvaratagas och göras till en stor sammanhängande gårdsplantering. Detta skulle underlätta både anläggnings- och underhållskostnaderna, samtidigt som en sådan gård blir värdefullare ur hygienisk synpunkt och estetiskt sett lättare att ordna än de många smågårdarna var för sig omgivna av murar, som onödigtvis taga bort ljus för växterna.

På en stor gemensam gård kunde plats beredas för någon mindre sandplan med sandlåda, avsedd till lekplats och begränsad av häck mot prydnadsplanteringen.

I hus, där en del av gårdsplanen måste reserveras för piskning och torkning av kläder, för soptunnor etc., kunde även en mindre gemensam prydnadsplantering, omgiven av häck eller staket, i mitten av gårdsområdet genomföras, med en cirka 5 meter bred cementerad plan runtom, avsedd till förut nämnda ändamål (enligt typ A).

I händelse stängsel önskas uppföras som gräns mot övriga gårdar, bör detta ha en viss höjd, och bör själva planteringen så utföras, att alla de för plantering avsedda gårdshörnen tillsammans, uppifrån husen sett, göra intryck av en enhetlig anläggning (enligt typ B).

Många avvikelser kunna emellertid förekomma i oregelbundet byggda kvarter, då plan måste uppgöras för varje fall särskilt med hänsyn till den beträffande platsens lokala förhållanden.

*Ester Claesson.*  
Trädgårdsarkitekt.

---

## FATTIGVÅRD OCH FOLKFÖRSÄKRING.

Skriftserie utgiven av C. S. A:s Fattigvårdskommitté.

Serie I . . . . .	12 häften
» II . . . . .	8 »

---

### C. S. A:s SKRIFTSERIE I BOSTADSFRÅGAN.

1. Bostadsreform genom föreningar och bolag i Tyskland av  
ERIK SJÖSTRAND . . . . . kr. 1:—
  2. Koloniträdgårdar och planterade gårdar av ANNA LIND-  
HAGEN . . . . . kr. 1: 25
- 

### ÖVRIGA AV C. S. A. UTGIVNA STÖRRE ARBETEN:

- Berättelse över förhandlingarne vid kongressen för fattig-  
vård och folkförsäkring i Stockholm 1906 enligt uppdrag  
utgiven av E. PALMSTIERNAN . . . . . kr. 3: 50
2. Svensk social litteratur 1882—1907, förteckning utarbetad av  
SVEN TUNBERG och NILS HERLITZ . . . . . » 2:—
- 

### MED UNDERSTÖD OCH MEDVERKAN AV C. S. A. UTGIVNA ARBETEN:

1. Social handbok. På uppdrag av C. S. A. under medverkan av  
flera författare utgiven av G. H. VON KOCH. A-B. Ljus . . . . . kr. 4: 50
  2. Utländsk social litteratur i fem svenska bibliotek. Arbetare-  
rörelsens arkiv, Centralförbundet för Socialt Arbete, Stockholms  
arbetarebibliotek samt studentföreningarna Heimdal och Verdandi . . . . . » 0: 50
- 

*Ovanstående skrifter kunna rekvireras från C. S. A:s byrå, Lästmakaregatan 6,  
Stockholm.*

---

---

# SOCIAL TIDSKRIFT

organ för

*CENTRALFÖRBUNDET FÖR SOCIALT ARBETE.*

Prenumerationspris: helår kr. 5:50,  
halvår kr. 3:—. Lösnummer 60 öre.

*OBS!* För understödjande medlemmar i C. S. A. är helårs-  
priset nedsatt till kr. 4:50.

---

## C. S. A:s UPPLYSNINGSBYRÅ OCH BIBLIOTEK

*LÄSTMAKAREGATAN 6, 2 tr. (nära Stureplan)*  
*Rikstel. 108 32. Stockh. tel. 180 19.*

hållas öppna alla vardagar kl. 12—4 e. m.

*Föreståndarens* mottagningstid: Vardagar kl. 1—3 e. m.

Tillträde till *biblioteket* fritt.

*Förfrågningar till upplysningsbyrån besvaras gratis.* För utredningar och vidlyftigare upplysningar ersättning efter överenskommelse.

---

## C. S. A:s UTSTÄLLNING

*LÄSTMAKAREGATAN 6, 2 tr.*

belysande sociala förhållanden och socialt arbete i Sverige

är avgiftsfritt öppen alla vardagar kl. 12—4 e. m.  
samt efter överenskommelse tisdagar och fredagar  
kl. 6—<sup>1</sup>/<sub>2</sub> 9 e. m.

*C. S. A. anordnar därejämte kostnadsfria förevisningar å utställningen under sakkunnig ledning för personer, som till ett antal av 10—20 därom göra anmälan till C. S. A:s byrå, Lästmakaregatan 6, 2 tr., 12—3 e. m. Riks 108 32. Stockh. tel. 180 19.*

---