

Gröndal



Förord



I samband med att Stockholm är kulturhuvudstad 1998 berättar vi i en serie skrifter hur några av våra bostadsområden vuxit fram och kort om deras historiska bakgrund.

Denna skrift om Gröndal är också vårt försök att ge dig en ökad känsla och kunskap om det område du bor i. Den beskriver stadsplaneringen och arkitekturen och berättar om vilka ideal och tankar som låg bakom planeringen av stadsdelen. Materialet är framtaget av en forskargrupp på Tekniska Högskolan.

Vi hoppas att skriften ska få dig att göra nya upptäckter och kanske se ditt område med nya ögon. Samtidigt belyser den hur viktigt det är att vi tillsammans fortsätter att vårda och vidareutveckla våra områden för kommande generationer.

Stockholm i november 1998

BENGT FOGELSTRÖM

VD AB Stockholmshem

Innehåll


Historia och kuriosa	1
<i>Gröndal får sitt namn</i> <input type="checkbox"/> <i>Gatunamn</i> <input type="checkbox"/> <i>Sommarnöje</i> <input type="checkbox"/>	
<i>Industrier och andra arbetsplatser</i> <input type="checkbox"/> <i>Ekensbergs varu</i>	
Gröndals planering och byggande	5
<i>Gröndal börjar bebyggas</i> <input type="checkbox"/> <i>Gröndal blir en del av Stockholm</i> <input type="checkbox"/>	
<i>Bostadsbrist och bostadspolitik</i> <input type="checkbox"/> <i>Utbyggnad under fyrtio- och femtiotalen</i> <input type="checkbox"/> <i>Stadsförnyelse och förtätning</i>	
Stockholmshem i Gröndal	11
<i>Barnrikehusen i Gröndal</i> <input type="checkbox"/> <i>Folkhemmets bostäder i Gröndal</i> <input type="checkbox"/>	
<i>Åttioalets bostäder i Gröndal</i>	
Gröndal i dag	26
<i>Fakta om Stockholmshem i Gröndal</i>	
Stockholmshem	30
Litteratur	

Skriften är framtagen av BOOM-gruppen, KTH Arkitektur, på uppdrag av AB Stockholmshem

Text: Ingela Blomberg och Eva Wehlin-Fürst

Foto: Nino Monastra

Grafisk form: Gyllene Snitter

Tryck: Ljunglöfs AB  Licensnummer 341 009. Stockholm 1999

Historia och kuriosa



Utdrag ur karta över Brännkyrka 1906.

Gröndal får sitt namn



Utsikt över Vinterviken från söder. Ur Gerh. Magnussons album 1901–1921. Stockholms stadsmuseum.

Den stadsdel som i dag kallas Gröndal ligger på jordbruksmark som ursprungligen tillhörde Hägerstens gård, vilken funnits sedan 1500-talet. Namnet Gröndal fick stadsdelen efter egendomen Stora Gröndal som låg ovanför nuvarande Gröndalshamnen. Egendomen omnämndes för första gången 1748 och friköptes 1779 från Hägerstens gård. I slutet av 1700-talet flera byggdes sommarherrgårdar i området bl a Charlottendal, Lövhölm, Stora Fågelsången, Blommensberg och Ekensberg.

Charlottendal var ursprungligen ett torp under Hägerstens gård och hette då Ludikulla. Det köptes av kryddkramhandlare Anders Keysner på 1780-talet och fick namnet Charlottendal efter hans maka. Den timrade huvudbyggnad med brutet tak, som han lät uppföra, finns fortfarande kvar vid infarten till Gröndal från Liljeholmen. På 1940-talet ägdes den av byggmästare Olle Engkvist som rustade upp gården och bosatte sig där.

Stora Fågelsången var också från början ett torp under Hägersten som friköptes under 1700-talet. Där fanns en krog som finns nämnd i personförteckningen till Fredmans Sönger under Kämpendal. Huvudbyggnaden med sina två flyglar byggdes i slutet av 1700-talet av assessorn Georg Stiernhoff, gift med Bellmans syster Fredrika Eleonora. Gården ägs numera av Stockholms stad och marken brukas av en koloniförening.



Ekensbergs värdshus. Teckning av Brucewitz ur Stockholms Tidn. 29 januari 1950. Stockholms stadsmuseum.

*Morgon supen, Movitz, gå;
Ljuvligt böljan svallar;
Ser du Ekensberg? Gutår!
Hör hur folket trallar;
Där framsätter en sin fot.
Klotet käglorna slår mot
Uti bergen skallar?*

FREDMANS EPISTEL NR NR 48
CARL MICHAEL BELLMAN 1769

Ekensberg var känt som värdshus redan vid mitten av 1700-talet och är nämnt i Fredmans Epistel N:o 48. Byggnaden användes under en tid som kontor åt Ekensbergs varv. Det är den enda byggnaden som är bevarad från varvsområdet.

Lustigkulla var också ursprungligen ett torp under Hägersten. Enligt en karta från slutet av 1600-talet kallades det "Spögubbens torp". Namnet Lustigkulla kommer antagligen från att där var en krog under 1700-talet. 1797 ändrades namnet till Lövholmen.

Sannadal var en gård som byggdes omkring 1885 invid nuvarande Sannadalsparken. Den fick sitt namn efter Susanna Lovén, maka till gårdens första ägare C.J. Lovén. Gården finns inte längre kvar.

Gatunamn

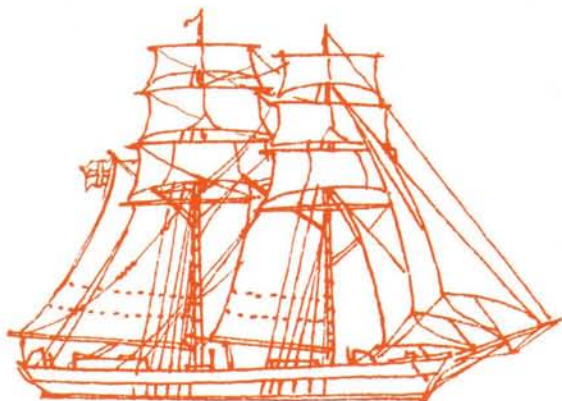
Förutom gatunamn med lokal anknytning till ovan nämnda gårdar har namn från en kategori kallad "ljus" använts i Gröndal. Ekensbergs varv har också givit upphov till en kategori gatunamn som kallas "fartyg och sjöfolk". Därifrån har ett par gator, vid vilka några av Stockholms shems hus ligger, fått sina namn:

Fregattvägen

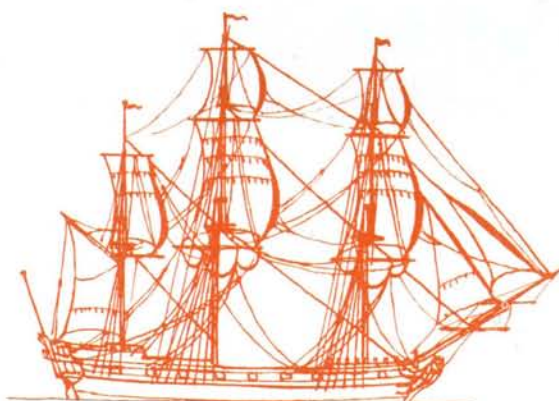
En fregatt var ursprungligen ett fullriggat fartyg försett med kanoner.

Skonertvägen

En skonert är ett tvåmastat mindre segelfartyg.



Skonert.



Fregatt.

Sommarnöje

Gröndal var liksom andra naturskönt belägna platser vid vattnet i Stockholm tidigt ett populärt utflyktsmål. Under 1700-talet fanns flera krogar och värdshus längs stränderna som betjänade de utresta stadsborna. Så småningom köptes de upp, likaväl som torp och jordegdomar från Hägerstens gods, och förvandlades till stockholmarnas sommarherrgårdar. Öarna Lindholmen och Rotholmen utanför Ekensberg hade ända sedan 1700-talet varit populära utflyktsöar. På 1880-talet byggdes det första bostadshuset på Lindholmen. Senare har ytterligare tre hus tillkommit på ön samt ett på Rotholmen.

Fram till omkring mitten av 1800-talet sköttes trafiken till sommarböjerna av dalkullor med roddbåtar som lade till vid gamla Gröndalsbryggan i Gröndalshamnen. Vid sekelskiftet började Gröndal och Mälaren trafikeras av ångslupar.



Ekensbergs varv. Foto A. Malmström 1931, Stockholms stadsmuseum.

Industrier och andra arbetsplatser

Från att ha varit en sommarböjesidyll utvecklades Gröndal under senare delen av 1800-talet till en arbetarstadsdel. Ångbåtstrafiken, men framförallt järnvägen, bidrog till exploateringen av Gröndal. Järnvägslinjen mellan Stockholm och Södertälje hade invigts 1861. Flera industrier tillkom då vid Lövholmen, Nynäs och Ekensberg. Ekensbergs varv startade sin verksamhet 1875 och senare flyttade Stockholms Svavelsyrafabrik till Gröndal. Strax före sekelskiftet tillkom flera kemisk-tekniska fabriker, t ex W. Lagerholms Tryckfärgsfabrik och Wilh. Beckers fabriker som bl a tillverkade färg, tvål och såpa. Befolkningen steg snabbt från ca 300 år 1870 till ca 7 000 år 1915.



Ekenbergs värdshus byggdes omkring år 1700. Från 1875 inrymdes Ekenbergsvarvets kontor i byggnaden till dess den omgivande varvsbebyggelsen i slutet av 1970-talet revs för att ge plats åt de nya bostadshusen. Vårdshuset byggdes om 1984 och används numera av den lokala hyresgästföreningen i Ekenbergsområdet, LH Varvet.

Ekenbergs varv

Området kring Ekenberg köptes 1875 av Stockholms Transport- och Bogseringsaktiebolag då man behövde ett varv för reparation och underhåll av de egna båtarna. Inom området anlades verkstäder, slip, ångsåg och bostäder för arbetarna. Med åren växte rörelsen och övergick även till nyproduktion. 1895 hade man 96 anställda, 1912 hade antalet ökat till 161.

Första världskriget gynnade Ekenbergs varv men under 1920-talets depressionsår var orderingsången nästan obefintlig. 1924 gick man i konkurs och Stockholms Enskilda Bank gick in som ägare. Varvet åtog sig då också andra arbeten än att bygga och reparera båtar, bl a deltog man vid byggandet av Västerbron och Tranebergsbron.

1942 köpte Salénrederierna AB varvet och verksamheten expanderade än en gång. Under åren 1951–52 arbetade ca 400 personer på Ekenbergs varv. En konjunkturnedgång i början av 1960-talet slog dock hårt, verksamheten trappades ned och företaget upphörde 1970. Ekenbergs varv uppgick då i Finnboda varv som också ägdes av Salénrederierna. Finnboda övertog personal och produktion, men även flytdockor och maskiner.

1972 köpte Stockholms kommun marken för att så småningom bygga bostäder på det gamla varvsområdet.

Gröndals planering och byggande



Den mäktiga eken vid Klyvarvägen sägs vara tusen år gammal och det äldsta trädet i Stockholm.

Gröndal börjar bebyggas

1898 uppgick Gröndal i Liljeholmens municipalsamhälle, vilket även omfattade Årstadal och andra förtortssamhällen på Årstaegendomen. Samma år såldes egendomen Gröndal till Gröndals Tomt- och Byggnads AB, vars planer var att skapa "Gröndals villastad – huvudstadens närmaste villaområde". 1904 började tomtförsäljningen i större skala, men man fick inte den kundkrets man hoppats på. Det dröjde inte länge förrän Gröndal förvandlats till en vildvuxen kåkstad. Bolaget fick dessutom mycket kritik för att de varken ordnat ordentliga vägar eller vatten- och avloppsledningar i området, vilket medförde en närmast olidlig stank inom den tätast bebyggda delen.

De hus som byggdes uppfördes många gånger som självbyggeri där ägaren behöll en våning åt sig själv och hyrde ut de övriga. De större husen kunde innehålla upp till tio lägenheter på 1–2 rum och kök, de mindre tre eller fyra lägenheter. Ett hundratal sådana så kallade hyresvillor fanns vid sekelskiftet i Gröndal, de flesta byggda i trä.

Av alla de kåkstäder som kring sekelskiftet växte upp runt om i Stockholm finns inte mycket kvar. Den enda samlade bebyggelse av det slaget som finns bevarad är den på Ormberget i Gröndal. Tolv hus



Den tidigare lärarbostaden vid Blommensbergsskolan från 1909 innehåller numera bostäder.



Stora Fågelsången ägs numera av staden och marken är uppdelad i kolonilotter.



"Ekensbergsfemman" i kvarteret Bottenstocken vid Gröndalsvägen byggdes ca 1880 som bostäder för arbetare vid Ekensbergs varv.

"Villa Utkiken" med sin karakteristiska kupol ligger högst upp på Ormberget, där de självbyggda hyresvillorna från sekelskiftet visar många prov på snickarglädje och arkitektonisk fantasi.



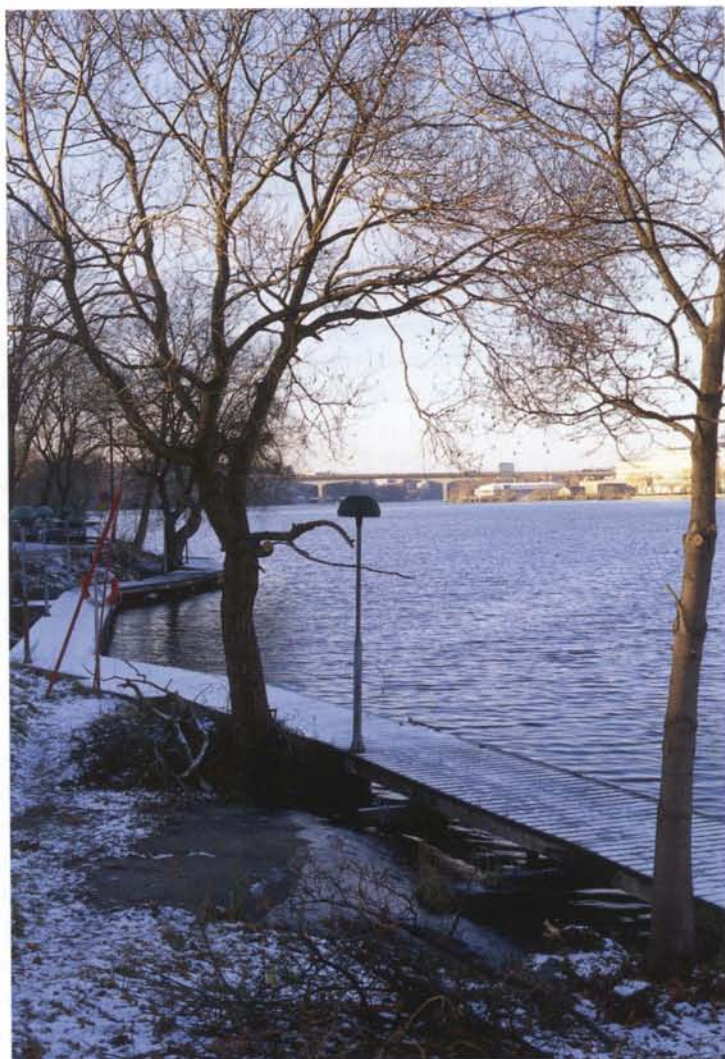
av ursprungligen ett fyrtiotal inom kvarteren Blocket och Taljan står nu kvar efter att ha varit rivningshotade på 1970-talet. Området är numera av riksintresse för kulturminnesvården och ska bevaras.

1908 köpte Stockholms Södra Tomt AB Gröndals villastad. Deras tanke var att förvandla villastaden till en modern hyreshusförstad för bl a arbetare och tjänstemän. Man upprättade en stadsplan för centrala Gröndal som tillät större sammanhängande byggnader i upp till fem våningars höjd och mindre fristående byggnader för den mer kuperade och svårare terrängen. 1910 uppfördes vid Gröndalshamnen femton "förstklassiga" femvåningshus med lägenheter från 1 rok till 4–5 rok. Alla lägenheter fick vatten och avlopp och dessutom vattenklosetter.

Sedan tycks frestelsen att göra snabba lönsamma fastighetsaffärer ha tagit överhanden i bolaget och man började sälja marken kvartersvis "till höger och vänster", men till mångdubbelt högre priser än under villastadstiden.

De präktiga hyreshusen i jugendstil vid Gröndalshamnen byggdes i början av seklet för att Gröndal skulle bli en "modern" förstad till Stockholm.





Runt Gröndal går promenadvägar längs vattenet.

Gröndal blir en del av Stockholm

Liljeholmens municipalsamhälle inkorporerades med Stockholms stad år 1913 tillsammans med övriga Brännkyrka socken. Därmed utökades staden med ett stort markområde som nu rymmer de södra förorterna. Under åren 1926–1934 hette Gröndal Ekensberg.

Gröndal fick år 1923 spårvägsförbindelse med staden över Liljeholmsbron som hade invigts 1915. Spårvagnen vände först vid Gröndalslunden, men förlängdes 1930 till Ekensberg. 1949 lades den ner och ersattes med trådbussar mellan Ekensberg och Slussen. Den första delen av de sydvästra tunnelbanelinjerna mot Fruängen respektive Örnberg invigdes 1964 och då ersattes trådbussarna med matarbuskar från Liljeholmens T-banestation.

Bostadsbrist och bostadspolitik

Ända sedan sekelskiftet var trångboddheten i Stockholm mycket stor, speciellt bland barnfamiljer. 1933 tillsattes en bostadssocial utredning om "främjande av bostadsförsörjning för mindre bemedlade barnrika familjer". Året därpå kom makarna Alva och Gunnar Myrdals bok "Kris i befolkningsfrågan" som en larmrapport om den sjunkande nativiteten vilken halverats från sekelskiftet fram till 1930. Krisen hängde i hög grad samman med de usla bostadsförhållandena. Den vanligaste bostaden även för barnrika familjer var i början av 1930-talet en lägenhet om ett rum och kök oftast utan bad eller dusch. Det förekom även att man hade inneboende i den redan trånga lägenheten. Makarna Myrdal föreslog bl a att barnfamiljerna skulle få större och bättre bostäder med subventionerade hyror.

1933 utarbetade socialdemokraterna ett krisprogram som bland annat omfattade beslut om statliga åtgärder för att stödja byggnadsverksamheten och att öka bostadsbyggandet. 1935 inrättade riksdagen en låne- och bidragsfond genom vilken medel skulle ges till erkända allmännyttiga bostadsföretag, helst i nära samarbete med kommunala myndigheter. Resultatet blev de så kallade barnrikehusen eller "myrdalshusen" som de också kallades.

För barnrikehusen ställde staden gratis mark till förfogande. Genom statliga lån och hyresbidrag i form av årliga familjebidrag (30% för 3 barn, 40% för 4 barn, osv) kunde bostadskostnaderna hållas nere. Hyresbidragen minskade dock om familjen blev mindre, t o m om något barn dog. Som villkor för att få hyra t ex en tvårumslägenhet i ett barnrikehus måste familjen i fråga ha minst tre minderåriga barn under 16 år. I början kontrollerades familjernas storlek årligen och de som inte längre uppfyllde kravet tvingades att flytta.

Husen byggdes i allmänhet som smalhus, med ett husdjup på mellan åtta och tio meter och med genomgående lägenheter. De byggdes



vanligen i tre våningar med källare och suterrängvåningar, där marken så medgav. De nya funktionalistiska idéer som präglade bostadsbygandet vid den tiden slog igenom i ändamålsenliga och yteffektiva planlösningar. Alla lägenheter fick varmvatten och badrum även om fastighetsnämnden tidigare varit emot att statligt subventionerade bostäder för arbetare och mindre bemedlade försågs med sådan "lyx". Sopnedkast i trapphusen var en annan modern bekvämlighet.

Huvuddelen av de barnrikehus som tillkom under 1930- och 40-talen i Stockholm byggdes och förvaltades av det kommunala bostadsbolaget AB Stockholmshem. Byggandet av särskilda barnrikehus upphörde efter 1946 då finansieringsvillkoren blev mer generella och allt bostadsbyggande fick statligt stöd. Bostadsbidrag började i stället betalas ut till alla behövande oberoende av i vilket hus de bodde.



Stjärnhusen byggdes 1944–46 som fristående punkthus eller som sammanfogade kedjor kring intima bostadsgårdar. De ritades av arkitekterna Sven Backström och Leif Reinius och byggdes av byggmästare Olle Engkvist.



Utbyggnad under fyrtio- och femtiotalen

På 1940- och 50-talen genomförde byggmästare Olle Engkvist flera byggprojekt i Gröndal. Han köpte mark och rev en del av de förfallna kåkarna och hyresvillorna och uppförde vid Ormbergsvägen de första stjärnhusen som arkitekterna Sven Backström och Leif Reinius ritat. Fortsatt samarbete med arkitekterna resulterade i terrasshusen och det elva våningar höga punkthuset vid Sjöbjörnsvägen och senare i ännu fler stjärnhus vid Matrosbacken. Olle Engkvist bodde då själv på Charlottendals gård som han lät restaurera.

Från att ha varit ett ganska nedgången samhälle blev Gröndal vid den tiden ett föredöme för modernt bostadsbyggande. Området med de första stjärnhusen, höghuset och terrasshuset med ett insprängt



1966 öppnade Essingeleden som kom att dela Gröndal i två delar.

Spåren läggs för snabbspårvägen mellan Gullmarsplan och Alvik med hållplatser vid Trekanten och Gröndal. Trafiken kommer att invigas under hösten 1999.

äldre hus är nu av riksintresse för kulturminnesvården och får inte förändras.

Även Stockholmshem byggde flera bostadsområden under den tiden, vid Ekensbergsgatan och uppe på Ekensbergshöjden. Under 1950- och 60-talen byggdes Gröndal ut vidare, bl a på Sannadalsplatan. I mitten av 1960-talet byggdes Essingeleden, som kom att dela upp stadsdelen i gamla Gröndal och Ekensbergsområdet.



Stadsförnyelse och förtätning

Befolkningen i Gröndal sjönk markant från mitten av 1960-talet till mitten av 1970-talet. Antalet barnfamiljer i Gröndal minskade eftersom de flesta lägenheterna byggda före 1960 var små och utrymme-skraven hade ökat. Minskade hushållsstorlekar och stigande medelålder gav också sämre underlag för service av olika slag. För att motverka flykten av barnfamiljer krävdes ett nytillskott av större lägenheter. Men även mindre lägenheter med tillgång till hiss behövdes för att äldre och rörelsehindrade skulle kunna bo kvar inom området. För att åter göra Gröndal till en levande stadsdel genomfördes därför under 1970-talet och början av 1980-talet en omfattande stadsförnyelse, både genom upprustning av det befintliga bostadsbeståndet och genom förtätning. Under den tiden byggdes de nya stjärnhusen på Ormberget av SKB och det stora bostadsområdet vid Ekensberg byggdes av Stockholmshem. Från början avsågs att både SKB och Stockholmshem skulle bygga inom båda områdena men genom ett markbyte renodlades ägandet.

Stockholmshem i Gröndal



Plan över Gröndal med Stockholmshems hus markerade.

Stockholmshem har sedan trettioalet spelat en viktig roll i utbyggnaden av det moderna Gröndal. Att bygga barnrikehus var den första stora uppgiften för bolaget, och den resulterade i tre områden i Gröndal – lamellhusen vid Sannadalsparken, smalhusen vid Fregattvägen och Skonertvägen samt punkthusen längs Gröndalsvägen. På sent fyrtioal byggde Stockholmshem lamellhusen och punkthusen i västra Gröndal vid Gröndalsvägen och Ekensbergsvägen. De kompletterades på sent femtiotal med punkthus och ett pensionärshem med tillhörande marklägenheter i närheten, följt av det höga punkthuset vid Grenljusbacken. På åttiotalet skedde den senaste stora utbyggnaden i Gröndal – den omfattande bebyggelsen inom Ekensbergområdet.

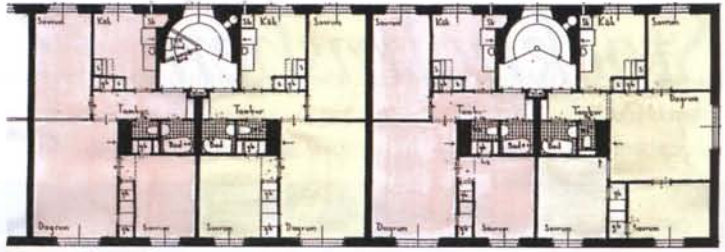


Gårdsmiljö vid Sannadalsvägen på 1930-talet. Foto Nils Åzelius, Stockholms stadsmuseum.

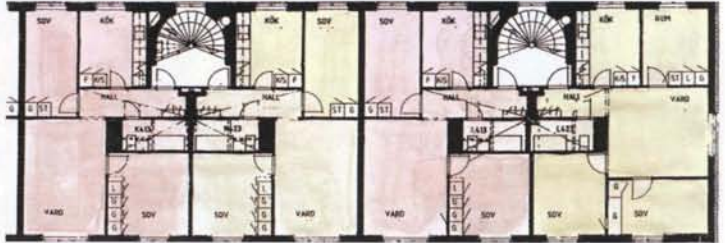
Barnrikehusen i Gröndal

Efter det att Stockholmshem tagit över de barnrikehus som staden under år 1936 hade byggt i Traneberg, Hammarbyhöjden och bortom Östra Station uppförde bolaget tre områden med barnrikehus i Gröndal mellan åren 1937 och 1944. Först byggdes de gula putsade lamellhusen vid Sannadalsvägen och Grenljusbacken, utformade som raka längor i tre våningar med flacka sadeltak. De fem lamellhusen ligger luftigt placerade i anslutning till Sannadalsparken, och mellan husen sparades en del av den ursprungliga naturmarken och förstärktes med planteringar och lekanordningar för barnen.

Barnrikehusen på Sannadalsvägen och Gröndalsvägen byggdes 1937 och byggdes om 1990–92. Då moderniserades köken och badrummen förstörades.



Före ombyggnad.



Efter ombyggnad.



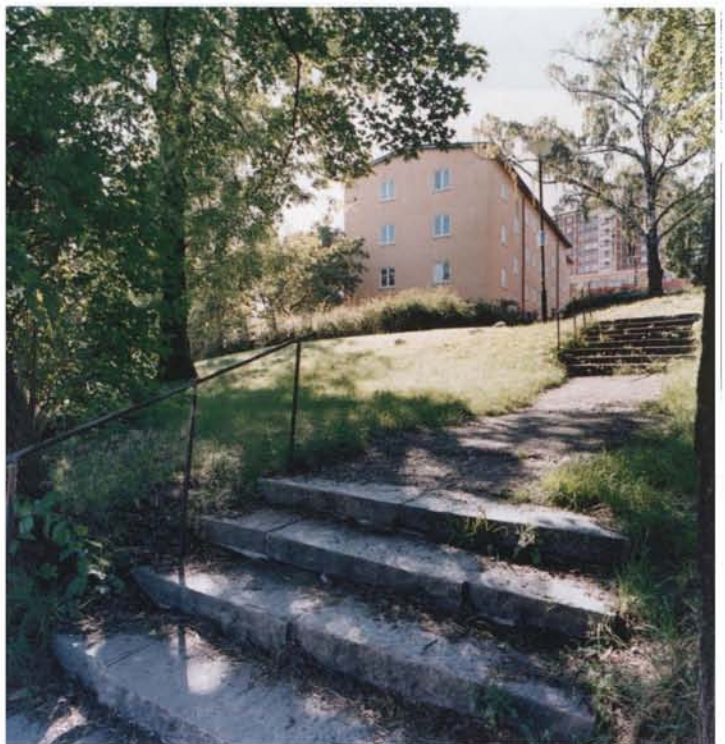
Gavlarna tilläggsisolerades vid ombyggnaden och fönstren flyttades ut i det nya fasadlivet.

Husen är inte så smala som de senare barnrikehusen – de är drygt tio meter tjocka vilket medförde att köken utformades som bostadskök med matplats och att badrummen blev placerade i husens kärna utan fönster. Hälften av lägenheterna är om två rum och kök på ca 45 kvm. Husen innehåller även ettor på 33 kvm och treor på 62 kvm likaväl som enstaka fyror på 69 kvm.



Port med natutstemsomfattning och ett litet skärmtak.

Husen ligger omgivna av grönska och stentrappor tar upp nivåskillnader i parkvägarna.





Från köket ser man över hallen in i vardagsrummet. Vid moderniseringen fick köken helt ny inredning. Den glasade köksdörren har bevarats.



Stockholmshem uppförde därefter under åren 1940–42 åtta barnrikehus vid Skonertvägen och Fregattvägen i nära anknäring till natur och grönska i Gröndals västra del. De ligger uppe på en höjd mellan Gröndalsvägen och Mörtparken, numera i omedelbar närhet till Essingeleden. I enlighet med rådande stadsplaneideal placerades de smala huskropparna gles och luftigt längs med eller vinkelrätt mot gatorna för att få maximalt med ljus och luft.



Fasaderna är murade i rött tegel med omfattningar runt trapphusfönstren. Entréerna är markerade med tegelomfattningar.

Plan över ett av barnrikehusen på Skonertvägen från 1940–42. Lägenheterna är genomgående och har två rum och kök med separata matrum samt ljusa badrum.



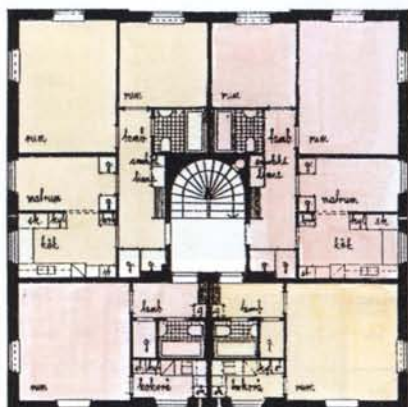


Köken i barnrikehusen utrustades med gasspisar, friskluftventilerade skafferier och arbetsbänkar i marmor.

I smalkusen fick alla lägenheter små badrum med fönster.



Husen är byggda i rött tegel i tre eller fyra våningar med sadeltak. De är ca nio meter tjocka, och i delar av souterrängvåningarna ligger uthyrningslokaler. De flesta lägenheterna har små arbetskök med separata matrum, som också kunde rymma en sängplats. Merparten av lägenheterna består av två rum och kök på 42–44 kvm, medan enstaka ettor med kokvrå, treor och fyror förekommer.



Punkthuset på Gröndalvägen 14 som byggdes 1944.

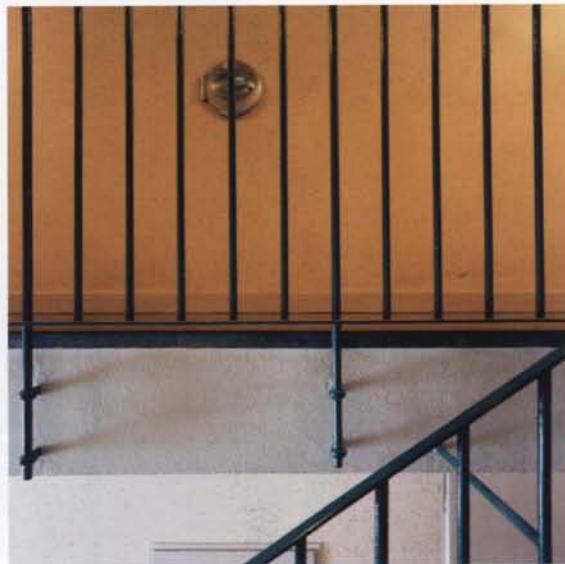


Den tredje utbyggnaden av barnrikehus i Gröndal omfattar punkthusen i rött tegel på Gröndalsvägen 14–26. Fyra av dessa byggdes 1944 och ett femte hus kom till senare, år 1949. De har kvadratiska planer med i allmänhet fyra lägenheter runt ett centralt mörkt trapphus. Husen har tre bostadsvåningar och en sockelvåning som ibland innehåller uthyrningslokaler. Lägenheterna är ettor med kokvrå på ca 33 kvm och tvåor på ca 50 kvm.

I Stockholms shems barnrikehus i Gröndal omfattar två tredjedelar av lägenheterna två rum och kök med en yta på mellan 45 och 50 kvm. Vid den tiden ansågs detta utgöra en lämplig bostadsstorlek för en barnfamilj med minst tre barn.

Punkthusen är byggda i rött tegel med omfattningar kring portar och fönster. När husen byggdes sparades naturmarken mellan husen i hög grad, ofta ända fram till husgrunden.

Den glasade ekporten inramas av en kraftig tegelmarkering. Trappans smäckra järnräcke har vackra infästningsdetaljer.





Både matrummet och hallen har riklig skåpsinredning för förvaring. Skåpet för smustvätt nere vid golvet är en praktisk detalj. I öppningen mellan arbetsköket och matrummet finns en bakskiva infälld i skåpsväggen.

Vardagsrummen får rikligt med ljus genom fönster åt två håll. Det franska fönstret ger kontakt med grönskan utansför. Under "fönsterbänken" av marmor sitter en liten radiator.

Husen på Sannadalsvägen och Grenljusbacken byggdes om 1990–92 med anledning av att avloppsstammarna och vattenledningarna var uttjänta och måste bytas ut. Vid renoveringen utökades badrummens yta i många lägenheter. Köken moderniserades genom att spisar och skåp byttes ut och tidigare kylskåp ersattes med kyl/frys-skåp. Ventilationen förstärktes både i köken och i badrummen. I samband med ombyggnaden ersattes sopnedkassen med fristående sophus. På en av gårdarna planeras nu ett växthus som de boende ska ansvara för.

Folkhemmets bostäder i Gröndal

Bostadsförsörjningen var en av hörnstenarna i det svenska samhällsbyggandet under fyrtio- och femtiotalen. Den statliga bostadspolitikerna hade då som målsättning att samtliga invånare skulle få tillgång till sunda och goda bostäder till rimliga kostnader. Detta innebar en utveckling från den tidigare ambitionen att enbart underlätta för dem som hade det sämst ställt, som låginkomsttagare och familjer med många barn. Förändringen genomfördes i huvudsak genom de kommunala bostadsföretagens verksamhet och med hjälp av statliga ekonomiska stödformer för bostadsbyggandet.

Som villkor för att staten ställde medel till förfogande formulerades vissa kvalitetskrav på de bostäder som byggdes. Forskningsrön beträffande främst kökens utformning men även möblerbarhet och förvaringsmöjligheter gav underlag för bestämmelser som skulle garantera en långsiktigt hög bostadskvalitet.

Under senare delen av 1940-talet skedde en omfattande utbyggnad av bostäder i Gröndal. Kraven på standard och utrymme hade ökat och lägenheterna blev större till ytan än tidigare, även om två rum och kök fortfarande var den vanligaste lägenhetsstorleken.

Stockholms hem byggde år 1947 ett stort samlat bostadsområde invid Gröndalsvägen och Ekensbergsvägen, nära Mörtvikshamnen. Arkitekt var David Helldén, som ritade många bostadshus för Stockholms hem under den perioden, bland annat i Hökarängen. Under



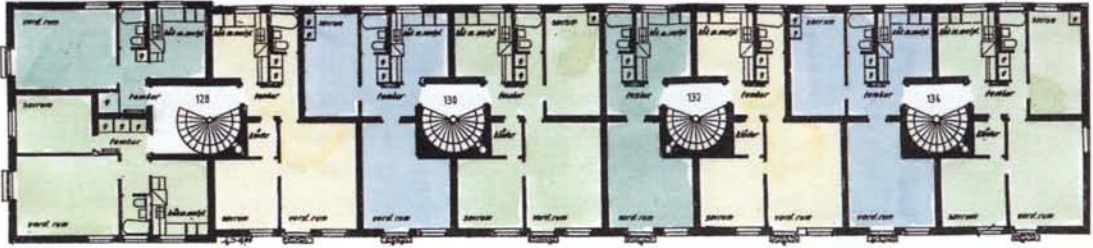
Husen längs Ekensbergsvägen har grovt putsade fasader med tunna vita omfattningar kring fönstren. Många av portarna har fått en konstnärlig utsmyckning genom tidstypiska reliefen.



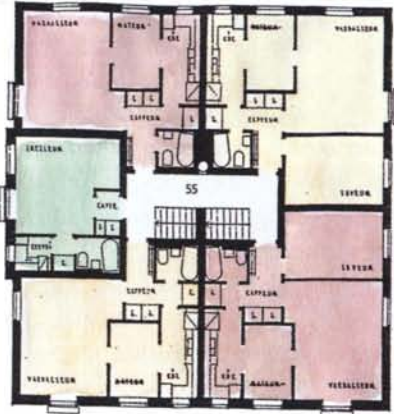
Portarna av ek har fantasifulle gallerutsmyckningar och ibland två handtag, ett för vuxna och ett för mindre barn. Ovanför porten till Ekensbergsvägen 134 sitter en relief föreställande en kvinna med böljande hår.

Stora fönster och franska balkonger med tunna smidesräcken ger rikligt dagsljus till bostäderna.





Plan över Ekensbergsvägen 134, från 1947.



Plan över ett av punkthusen på Ekensbergsvägen 41–57, som byggdes 1949.

Även i dessa senare byggda punkthus har vardagsrummen franska fönster med smidesrücken.



sextiotalet ritade han också Hötorgscity och Stockholms universitet i Frescati.

Området vid Mörtvikshamnen består av både punkthus och lamellhus och här återfinns mycket av det som är karakteristiskt för "folkhemets" periodens stadsplanering och arkitektur. Tre av de fyra lamellhusen vid Gröndalsvägen ligger vinkelrätt mot gatan med lummiga gårdar mellan huslängorna. Punkthusen och lamellhusen längs Ekensbergsvägen utgör exempel på en annan vanlig stadsplaneform. Där ligger husen fritt placerade längs gatan utan markerade gårdsbildningar, omgivna av skyddande grönska. Husen har byggts med stor hänsyn till befintlig terräng och växtlighet. Utemiljön har förstärkts med planteringar, sittplatser och lekanordningar. Sparade berghällar och naturmark i förening med känsligt inplacerad ny vegetation ger gårdsrummen en ombonad karaktär.



Detalj av port med gallerverk och två handtag, ett för vuxna och ett för barn.

Många av de butikslokaler som ursprungligen betjänade området fungerar fortfarande – om än med något ändrat innehåll.



Lamellhusen är byggda i tre våningar och fasaderna är putsade i mustiga jordfärger med släta vita band kring fönstren. Punkthusen i fyra våningar är byggda i rött tegel utan markeringar runt portar eller fönster. Portarna av ek med fantasifull och varierad utformning är gladsade vilket medverkar till att entréerna blir ljusa och inbjudande. Trapphusen är i övrigt inte direkt dagsljusbelysta.

Många entréer eller husgavlar smyckades med uttrycksfulla reliefer i betong eller keramik av högt konstnärligt värde. De förmedlar en stolthet över att kunna skapa goda bostäder med trivsamma omgivningar.

Lägenheterna är i allmänhet rymligare och bättre utrustade än i barnrikehusen. Rummen har generösare mått och är lätta att möblera. Köken har fått bättre och mer genomtänkt utrustning små kylskåp som komplement till de friskluftventilerade skafferierna. Skåpsinredningen är rymligare och mer användbar, med fler lådor och kryddskåp. Badrummen har blivit lite större och klädförvaringen har utökats. Lägenheterna har i de flesta fall fått franska fönster, som förmedlar kontakt med grönskan utanför.

I lamellhusen är två tredjedelar av lägenheterna om två rum och kök på 52 kvm och bortåt en tredjedel är ett rum på mellan 36 och 42 kvm. Enstaka treor förekommer också. I punkthusen är nära hälften av lägenheterna på två rum och kök om mellan 48 och 65 kvm och en tredjedel ett rum på 28–41 kvm. I lamellhusen finns också treor och fyror på mellan 62 och 107 kvm.



Vardagsrummet med två fönster är rymligt och lättmöblerat. Tvärsöver hallen ligger det ljusa badrummet.



Kökets ursprungliga inredning har senare kompletterats med kyl- och frysskåp. Under arbetsbänken vid fönstret finns det plats för en diskmaskin. Kryddlådorna under överskåpet är en tidstypisk detalj. Skafferiet med friskluftintag är användbart för många slags förvaring. Hyllplanen kan placeras på olika höjd i de markerade spåren.

I passagen till badrummet finns garderober med överskåp där den höga rumshöjden utnyttjats. Trycke och nyckelbricka är från sent fyrtioal.

Lamellhusen på Ekenbergsvägen byggdes om 1987. Ett av husen, ett tidigare pojkhem, gjordes då om till vanliga lägenheter och kom att innehålla även större lägenheter om tre respektive fyra rum och kök.

Vid Ekenbergsvägen byggdes 1957 ett pensionärshem "Eken", med 146 enrumslägenheter och med matsal och annan service för de boende. I början av åttiotalet byggdes punkthuset om till servicehus med 52 tvårumslägenheter. I anslutning ligger fem små längor i ett och ett halvt plan med enrumslägenheter, som ursprungligen var knutna till pensionärshemmets funktioner. Dessa lägenheter kom succesivt att hyras ut som "vanliga" lägenheter och efter en ombyggnad 1983 är de helt frikopplade från servicehuset. Nu innehåller husen 39 lägenheter

Skorstenen till huset på Gröndalsvägen 158 fick 1983 en utsmyckning av Bo Ahlsén med motivet "Himlen i de fyra väderstrecken".



De platta taken och de släta putsade fasaderna med utskjutande balkonger är typiska för arkitekturen under sent femtiotal. Balkongernas detaljer är smäckna och välstuderade.



Plan över punkthuset på Ekensbergsvägen 100 som byggdes 1959.

om ett rum och kök med badrum, enkelsidiga i de undre planen och genomgående i de övre planen. Alla lägenheterna nås direkt utifrån.

Ekensbergshöjden kompletterades 1959 med tre punkthus i fyra våningar med putsade fasader. De ritades av arkitekt Ernst Grönwall, som har ritat många bostadsområden för Stockholms hem. Han svarade bland annat för ny- och ombyggnad av stora delar av bolagets bebyggelse i Aspudden. Husen på Ekensbergsvägen 98–102 innehåller större lägenheter om tre respektive fyra rum och kök på 72–86 kvm. Lägenheterna ligger fyra och fyra runt trapphus med raka trappor. Standarden har ökat ytterligare, badrummen är rymligare än under fyrtioalet och de större lägenheterna har dessutom separata toaletter. Köken har nu fått kyl/svagskåp förutom till de friskluftventilerade skafferierna. Merparten av lägenheterna har balkonger.

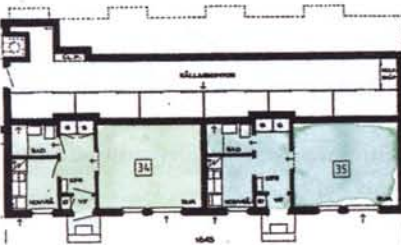
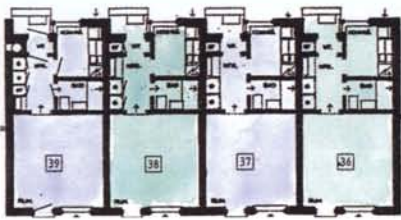


Vy längs barnrikehusen vid Grenljusbacken med det höga punkthuset från 1960 i fonden.

Det tretton våningar höga punkthuset i rött fasadregel med tidstypiskt indragna balkonger.



Plan över punkthuset.



Plan över tidigare pensionärlägenheter, övre och nedre plan. De enkelsidiga lägenheterna nås direkt utifrån.



Ekensbergs värdshus är den enda byggnad som finns kvar från varvsepokan.

I övervåningen till Ekensbergs värdshus finns en rymlig möteslokal med ett angränsande pentry. I andra delar av huset finns utrymmen för bl a snickeri.



Ekensbergsområdet ligger omgivet av vatten på tre sidor. Under sommarhalvåret finns det dagliga båtförbindelser med centrala Stockholm.

Åttioalets bostäder i Gröndal

I början av 1980-talet byggdes Ekensbergsområdet på mark som tidigare rymde den omfattande varvsverksamheten. Området ligger på en udde ut mot Mälaren, med promenader längs stränderna och med en uppskattad park, Strandparken. Söder om Ekensbergsområdet ligger en skyddad småbåtshamn vid Mörtvikens.

Husen i gult tegel är byggda i mellan tre och sju våningar och huskropparna varierar i höjd med god anpassning till terrängen. De är förlagda med avsikt att ge så många lägenheter som möjligt utsikt mot vattnet och samtidigt vara orienterade mot söder. Brutna husformer, stora balkonger och terrasseringar mellan husen har använts som medel för att skapa intima rum och vackra gårdsbildningar med lekplatser och grönytor. Uppe på berget ligger en äventyrslekplats för de större barnen.

Merparten av de 455 lägenheterna är tvårumslägenheter på 68 kvm, tterumslägenheter på 82 kvm och fyrrummare på 92–95 kvm. I området finns också ett sextiotal större lägenheter samt några ettor.



Interiör från vardagsrummet i femrumslägenheten med fristående pelare.



Från det rymliga köket ser man över Mörtvikens till Aspudden.

Plan över Gröndalsvägen 186, som byggdes 1981–82.



Vardagsrummet ligger mitt i lägenheten i kontakt med hallen, köket och sovrummen.



De gula tegelhusen omsluter stora gårdar med lekplatser och grönska. Högst uppe på berget ligger en liten paviljong i trä.

På andra sidan Mörtviken ligger Stockholmsbems bostadsområde i Aspudden från 1982.



Gröndal i dag

I sänkan mellan Aspudden och Gröndal ligger Mörtviksparkens koloniområde med odlare från båda stadsdelarna.



Ekensbergsområdet i Gröndal förbinds med Axelsbergs servicebus av en servicebuss, linje 107, som går över Liljeholmen, Aspudden, Hägersten och Örnberg.

I dag är Gröndal ett attraktivt område med sin blandade äldre och yngre bebyggelse, närhet till innerstan och med sin tillgång till natur, bad och småbåtshamnar.

Gröndal nås för närvarande med buss 133 från Liljeholmen och buss 161 från Örnberg. En servicebuss, linje 107, förbinder Ekensbergsområdet i Gröndal med Axelsbergs servicehus via Liljeholmen, Aspudden, Hägersten och Örnberg. Den nya snabbspårvägen mellan Alvik och Gullmarsplan, som ska tas i bruk hösten 1999, kommer att passera Gröndal på Gröndalsvägen och Lövholmsvägen.

Service i Gröndal är relativt god, här finns flera dagligvarubutiker, bank, post, bibliotek och vårdcentral. Stadsdelen har två skolor, Gröndalsskolan från 1955 och Ekensbergsskolan från 1981, båda för årskurserna 0–6. Hösten 1998 öppnade Blommensbergsskolan vid sjön Trekanten för elever i åk 6–9 med inriktning på kultur i alla former.

Gröndal är en grön stadsdel med mycket naturmark mellan husen och flera små parker. Man har även tillgång till större grönområden som Mörtviksparken, Rävudden och Vinterviken. I Sannadalsparken intill Gröndalsvägen finns en plaskdamm och lekpark med bl a gungor och klätterställning, och vintertid brukar man kunna åka slängkälke där. Sjön Trekanten med sin omgivande park är en populär promenadutflykt, och i sjön kan man även bada och fiska. Under sommarhalvåret finns det daglig båtförbindelse mellan Ekensberg och Klara Mälarstrand inne i Stockholm.

Vinterviken ingår i ett övergripande grönstråk från Sätmaskogen till Nacka friluftsområde, som förbinds via Årstaskogen och Hammarby-skogen. Området ingår också i ett av Gatu- och Fastighetskontorets projekt kallat Kulturpark Liljeholmen där de första delarna blivit klara 1998. Projektet syftar till att ge den södra delen av storstockholm ett park- och kulturstråk av hög klass och med varierat innehåll kring tre teman: odlingen, konsten och historien. Vid Vinterviken ligger numera bl a ett café och en handelsträdgård intill de befintliga odlingslotterna. Vid Nobels gamla svavelsyrafabrik som rustats upp och nu rymmer "Skulpturens hus" finns servering, lekplats och utställningar och i Trekantsparken öppnade våren 1998 en doft- och fruktlekpark. I övrigt rustas promenadvägarna längs stränderna upp och sittplatser ordnas. Kulturpark Liljeholmen omfattar förutom Vinterviksområdet och Trekanten även Rävudden, Blommensbergsområdet och Liljeholmstorget.



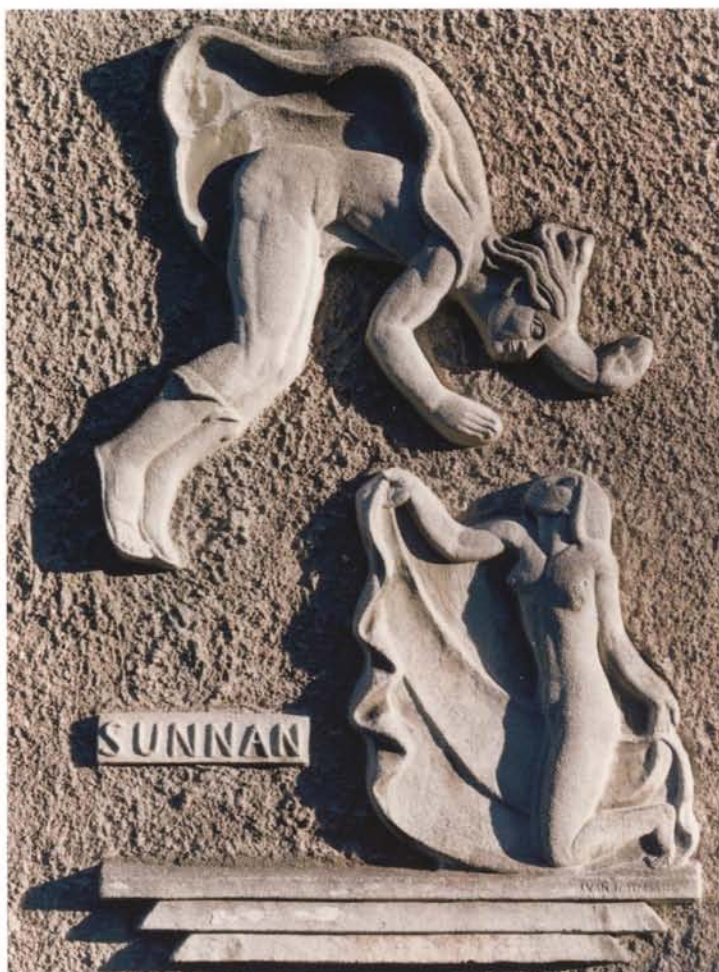
På en gräsmatta invid servicehuset Eken står bronskulpturen "Eva", en knäböjande flicka. Konstnär Annie Wiberg.

Nobels svavelsyrafabrik från 1891 har rustats upp och rymmer numera Skulpturens Hus, ett av flera projekt som ingår i Kulturpark Liljeholmen. Byggnaden, som är K-märkt, rymmer även ett museum över Alfred Nobel och industriverksamheten på platsen. Arkitekter för ombyggnaden var Stefan Hagdahl och Ola Tafvelin.





"Barnen", djuprelief av Elis Eriksson uppsatt 1947 ovanför porten till Ekensbergsvägen 126.



"Sunnan", relief i betong av Ivar Johansson på fasaden till Ekensbergsvägen 128.



Djuprelief i konststen av okänd konstnär, sattes upp 1947 vid Ekensbergsvägen 43.

"Gröndalsbussen" på fasaden till Gröndalsvägen 153 är målad av Matti Nurmi efter en idé av Bo Ahlsén, 1983. Motivet är hämtat från ett fotografi från 1920 av hörnet mellan Gröndalsvägen och Sjöbjörnsvägen, Stockholms Stadsmuseum.





Fiskare, djuprelief i konststen av Stig Blomberg, sitter på gaveln till Gröndalsvägen 132.

"Väntan vid stranden", relief på Gröndalsvägen 136 av A. Wallenberg.

Två kvinnor med vida kjolar och krukor i relief bredvid porten till Ekensbergsvägen 124. Konstnär Stig Blomberg.



Stockholmshem



Stockholmshem bildades 1937 och är landets näst största bostadsbolag. Vi ägs av Stockholm stad. Företagets affärsidé är att långsiktigt äga och utveckla bostäder i Stockholm för dem som väljer en prisvärd och modern hyresrätt som boendeform. Årsomsättningen är ca två miljarder kronor och våra fastigheter har ett bokfört värde på ca åtta miljarder kronor.

Fastighetsbeståndet på närmare 600 fastigheter är jämnt fördelat över vår stad och rymmer lika många människor som en medelstor svensk stad. Det innebär att vi året runt, dygnet runt förvaltar ca 35 000 lägenheter och över 3 500 lokaler fördelade på två miljoner kvadratmeter och lika mycket markområden.

Som landets första bostadsbolag erbjuder vi våra hyresgäster att själva måla, tapetsera och sköta om golven eller att köpa dessa tjänster av oss. Poängen är att hyresgästen kan påverka sin hyra och sätta en individuell prägel på sitt hem. Våra hyresgäster erbjuds också möjligheter att kunna byta sin lägenhet via den interna kön för att på så sätt nå sina drömmars bostad.

Stockholmshem har redan från början månat om att satsa på kultur och konstnärlig utsmyckning. Nästan alla områden pryds av konstverk och i samband med att vi renoverar kompletterar vi med ny konst för att förstärka hyresgästernas identifiering med sitt område.

Miljöfrågorna kommer att spela en betydelsefull roll inför 2000-talet. Vi förnyar därför fastigheterna så att hyresgästerna skall kunna återvända och återvinna så mycket som möjligt. Vid renoveringar och nybyggnad används miljöriktiga material. Stockholmshem har med tiden övergått från att vara stor bostadsproducent till att bli en utpräglad serviceorganisation med stort ansvar för hyresgästernas välbefinnande.



Fakta om Stockholmshem i Gröndal

Område 004

Adresser: Gröndalsvägen 1–7 och Sannadalsvägen 4–30

Byggnadsår: 1937–38

Arkitekter: SSFK/G. Wallén och Carl Melin

Ombyggnadsår: 1990–92

Arkitekt: FRS Arkitektkontor AB

Lägenhetsfördelning: 38 st 1 rok
76 st 2 rok
26 st 3 rok
6 st 4 rok

146 st lgh totalt

Område 015

Adresser: Fregattvägen 29–41, 47–55 och Skonertvägen 1–3, 4–10

Byggnadsår: 1940 och 1942

Arkitekter: Nils G:son Friberg och Ernst Hawerman

Lägenhetsfördelning: 12 st 1 rok
81 st 2 rok
6 st 3 rok
3 st 4 rok

102 st lgh totalt

Område 025

Adress: Gröndalsvägen 14, 18–22, 26

Byggnadsår: 1944, 1949

Arkitekter: Nils G:son Friberg och Ernst Hawerman

Lägenhetsfördelning: 24 st 1 rok
36 st 2 rok

60 st lgh totalt



Område 036

Adresser: Ekensbergsvägen 41–45, 51–57, 98–102, 108–110, 118–134 och Gröndalsvägen 122–142

Byggnadsår: 1947, 1957, 1959

Arkitekter: David Helldén och Ernst Grönwall

Ombyggnadsår: 1987

Lägenhetsfördelning: 108 st 1 rok
165 st 2 rok
68 st 3 rok
21 st 4 rok

362 st lgh totalt

Område 067

Adresser: Ekensbergsvägen 4–82 och Gröndalsvägen 146

Byggnadsår: 1957

Arkitekt: SSFK/Nils Sterner

Ombyggnadsår: 1983

Lägenhetsfördelning: 57 st 1 rok

34 st 2 rok

91 st lgh totalt



Område 072

Adress: Grenljusbacken 21

Byggnadsår: 1960

Arkitekter: Bertil Karlén och Ralph Wikner

Lägenhetsfördelning: 64 st 3 rok

1 st 4 rok

3 st 5 rok eller större

68 st lgh totalt

Område 133

Adresser: Ekensbergsvägen 3–17, 21–23 och Gröndalsvägen 164–212, 141–149, 157–171, 175–183

Byggnadsår: 1981–82

Arkitekt: Lars Bryde Arkitektkontor AB

Lägenhetsfördelning: 21 st 1 rok

124 st 2 rok

132 st 3 rok

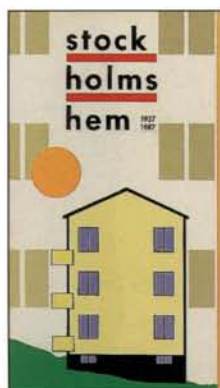
112 st 4 rok

66 st 5 rok eller större

455 st lgh totalt



Litteratur



Stockholms hem 1937–1987
Jubileumbok, AB Stockholms hem 1987

Fattigkrans
Erik Asklund 1943

Sankt Eriks årsbok 1976

StorStockholms bebyggelsehistoria
Ingemar Johansson 1987

Stockholms gatunamn
Nils-Gustaf Stahre, Per Anders Fogelström, Jonas Ferenius, Gunnar Lundquist 1992

Kvarteret Taljan i Gröndal
Anna Danielsson, Christina Nilsson, examensarbete KTH 1975

Barnrikehus – Ett kapitel i svensk bostadspolitik
Hans Haste, FB 1986

Folkhemmets bostäder 1940–1960.
Svenskt bostadsbyggande under 1940- och 50-talen
Arkitekturmuseet 1987

Uteliv – Med barn och pensionärer på gård och gata i park och natur
Ulla Berglund, Ulla Jergeby, BFR T10:1989

Resa i Hägersten
Hägerstensbygden 1991, volym 28

Hägersten från ovan i dag och i går
Hägerstensbygden 1993, volym 30

Hägersten i skönlitteraturen – en antologi
Bo G Hall red. Hägerstens Hembygdsförening 1995

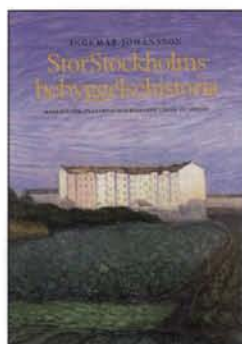
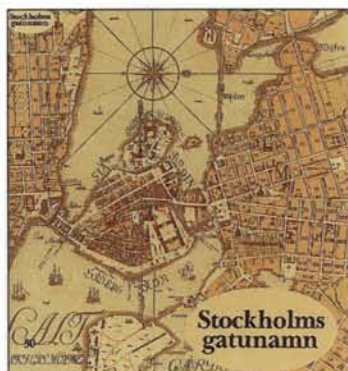
Hus i Hägersten I
Hägerstensbygden 1996, volym 34

Hus i Hägersten II
Hägerstensbygden 1997, volym 35

Gröndal och Aspudden – "Ett mönstersamhälle utanför stadens hank och stör"
Gun Källström, Johan Silvander, Christian Richette 1993

Stadens utveckling, samråd om förslag till Översiktsplan 96 för Stockholm
Stadsbyggnadskontoret 1995

Konst nära hem. En guide till konsten i Stockholms hems bostadsbestånd
Jennifer Post, Stockholms hem 1999.




Gröndal



*Fiskar, tång och undervattensmotiv i glacerad sterfärgad keramik.
Relief av konstnären Tyra Lundgren uppsatt vid Ekensbergsvägen 132.*

Stockholmshem

AB STOCKHOLMSHEM · HORNSGATAN 128 · BOX 9003 · 102 71 STOCKHOLM
TEL 08 - 658 05 00 · FAX 08 - 669 93 86 · epost@stockholmshem.se · www.stockholmshem.se

 Ingår i koncernen
Stockholms Stadshus AB.