

birger jarls torn

– nya fynd



Riddarholmen sedd från Stadshuset. Birger Jarls torn ligger på udden, i mitten av bilden. Till väster finns Överkommissariens hus som är sammanbyggt med tornet. Längre bak till höger skymtar det södra försvarstornet som är inbyggt i Wrangelska palatset. Foto: Göran Fredriksson, SSM.

Längst ut på Riddarholmens norra udde står ett runt torn med vitputsade murar. Det är Birger Jarls torn som, tillsammans med sitt syskontorn i Wrangelska palatset, byggdes som en del av stadens försvarsverk i slutet av 1520-talet. Under en byggnadsarkeologisk undersökning 2006 gjordes nya fynd som ledde till ökad kunskap om tornets ursprungliga utseende och funktion.

Artikelförfattare: Anna Bergman



Detalj av Vädersolstavlan från 1535. I förgrunden Riddarholmen med de två tornen, där Birger Jarls torn är det längst till vänster. Stockholms stadsmuseums samlingar.

Tornets namn härrör från en äldre missuppfattning; på Tillaeus karta från 1733 kallas det för »det äldsta huset i Stockholm« och man trodde att det byggts under Birger Jarls tid. På 1500- och 1600-talet omnämndes det utan egennamn som ett av tornen på Gråmunkeholmen.

Tornet förvaltas idag av Statens fastighetsverk och har sedan 1774 använts som magasin och arkiv. Under år 2006 skedde en större ombyggnad för att inrätta kontorsplatser och konferenslokal för justitiekanslern med personal, som sedan tidigare disponerar huset i öster som är sammanbyggt med tornet, det s.k. Överkommissariens hus. Myndighetens entré har nu flyttats till tornet och anpassats för funktionshinderade.

Ombyggnaden innebar att tegelmurverket blottades på flera ställen inne i tornet, framför allt i de två nedre våningarna. I ytterfasaden kom delar av bottenvåningens murverk mot gården fram. Senast tornets murverk var synligt var på 1950-talet då Hans Hansson från Stockholms stadsmuseum följde en ombyggnad. Hansson beskrev då murverket i stora drag: Tornet är uppfört av skalmurar i tegel, huvudsakligen lagt i vendiskt förband och med strukna fogar, med andra ord en medeltida teknik. Det ursprungliga murverket är bevarat upp till strax ovanför den tredje våningens fönsteröppningar. Hansson är även den som har ringat in tiden för tornets tillkomst. Han såg emellertid inte mycket av de ursprungliga öppningarna i murar-

na. Först år 2006 kunde dessa lokaliseras till de två nedre våningarna och deras läge och storlek dokumenteras. Detta har lett till en komplettering, och delvis omvärdering, av Hanssons slutsatser.

Riddarholmens två försvarstorn

De två stentornen på Riddarholmen omnämns första gången 1530. De bör ha tillkommit efter 1525 då de då befintliga skansarna av trä brann ner. Man ville stärka försvaret mot Mälarsidan och det med murar som kunde stå emot beskjutning med den nya tidens kraftigare artilleri med längre räckvidd. Ansvaret för stadens försvar och befästningar låg under medeltiden på borgmästarna och rådet. Borgarna stod för finansieringen via skatten och de försvarade

»Den äldsta kända avbildningen av de två försvarstornen på Riddarholmen är *Vädersolstavlan* från 1535. Här avbildas dock Birger Jarls torn som halvrunt, vilket det förmodligen aldrig har varit.«

också staden, även utanför murarna, som i slaget vid Brunkeberg 1471. I och med Gustav Vasas tillträde 1523 skedde under de följande 20 åren en övergång från den självständiga medeltida staden till ett allt starkare styre från slottet och kungen, d.v.s. staten. Under 1540-talet fördes ansvaret för stadens försvarsverk över till slottet. »Stadens skytt«, artilleriet, som tidigare hade förvarats i rådhuset, flyttades till arkliet på slottet och yrkessoldater började användas i större utsträckning.

Den äldsta kända avbildningen av de två försvarstornen på Riddarholmen är *Vädersolstavlan* från 1535. Här avbildas dock Birger Jarls torn som halvrunt, vilket det förmodligen aldrig har varit. En mer detaljerad återgivning är

Hogenbergs kopparstick från ca 1580. Båda avbildar tornet som två våningar högt med ett krenulerat skytteloft. Man kan även se hur tornet hade vingmurar både mot söder och öster.

Inga bevarade rester av vingmurarna har tidigare dokumenterats. Den sydliga muren finns belagd i avbildningar och kartmaterial från 1600-talet och har stäckt sig mot det andra försvarstornet, men möjligen aldrig byggts ända fram. Den östra vingmuren finns inte med på någon känd avbildning senare än Hogenbergs stick.

Upptäckten av den östra vingmuren

När man 2006 schaktade på gården innanför tornet blev hörnet mellan



Riddarholmen sedd från Brunkeberg omkring 1580. Detalj från kopparstick av F. Hogenberg, ca 1580. Längst till höger i bild ligger Birger Jarls torn på udden. En rad med hus sträcker sig söderut mot det andra tornet, som anas bakom kullarna. Stockholms stadsmuseums samlingar.



Murverket i bottenvåningens nedre delar, mellan tornet till vänster och Överkommissariens hus till höger. Det finns ingen stötfog mellan de två byggnadernas murar, tegelmurens utsida är bortriven och kärnan blottad. Under stuprännan finns delar av en sockel i natursten bevarad. Foto: Anna Bergman, SSM.

tornmuren och Överkommissariens hus i öster synligt under den nuvarande stensockeln. Det visade sig att när huset uppfördes någon gång före 1635, utnyttjade man åtminstone delar av den ca 1,5 m tjocka östra vingmuren som husets södra yttervägg. En kulvert har dragits rakt genom muren, förmodligen vid 1950-talets ombyggnad, utan att någon dokumentation av detta har gjorts. Vingmuren visade sig också vara synlig i ett av källarrummen inne i Överkommissariens hus, bakom en mellanvägg som döljer kulvertens inlopp i huset. Om hela husets sydmur utgörs av den ursprungliga vingmuren, och till vilken höjd i fasaden, är dock inte känt. Det skedde också schaktningar i passagen söder om tornet, men där hittades inga tydliga spår efter den södra vingmuren.

Ursprungliga öppningar

Bottenvåningens murar är över 2 m tjocka mot vattnet. Tjockleken avtar stegvis i de två övre ursprungliga våningarna och in mot skyddat land är muren endast 0,7 m tjock. Under ombyggnaden 2006 påträffades spår av fem ursprungliga öppningar i bottenvåningen. Fyra av dessa var låga kanongluggar. En liknande finns beva-

rad i det södra tornets bottenvåning, det som nu ingår i Wrangelska palatset. Öppningarnas bredd var 175 cm, höjden ca 1 m och låg nära golvet under nuvarande fönsteröppningar. Den femte öppningen låg högre upp och ledde in mot skyddat land, vilket tyder på att den förmodligen var den ursprungliga dörröppningen.

Kanoner hade använts under belägringarna av Stockholm, både kring sekelskiftet 1500 och den som ägde rum 20 år senare. Den 16 juni 1520 (innan de två kanontornen uppförts) hade kanonen Dyffuels moder (Djävulens moder) förts till Gråmunkeholmen. Denna och en lika stor kanon som kallades Dyffuel fanns enligt 1550–1552 års arkliräkenskaper kvar i staden, närmare bestämt på Stockholms slott. Om kanoner någonsin stått placerade i Birger Jarls torn är inte känt. Kanonerna tycks ha förvarats centralt i staden och förts till de platser där de behövdes i en krissituation. Eftersom Stockholm inte belägrats sedan 1520 är det tveksamt om tornen på Gråmunkeholmen någonsin har varit inblandade i eldstrid.



Ett exempel på en kanon från 1500-talets början, funnen på Riddarholmsskeppet. Foto: Lennart af Petersens, SSM.

I tornets andra våning finns spår av sex öppningar (och osäkra spår av en sjunde). Dessa var placerade med en viss förskjutning från bottenvåningens kanongluggar för att de två våningarna på så sätt tillsammans skulle täcka ett större skottfält. I denna våning sitter öppningarna högre ovan golvnivå vilket tyder på att de har varit avsedda att avlossa handeldvapen eller armborst från snarare än kanoner. Öppningens bredd i det inre murlivet har varit ca 2 m. Öppning 6, som Hansson såg delar av 1953, är inte, som han tolkade det, en rest av en dörröppning ut till den östra vingmuren. Öppningen har från början inte gått ner till golvet, utan murverket har rivits av senare. Detta är snarare en skytteglugg som täckt vingmurens utsida. Man tycks däremot senare delvis ha använt öppningen som passage genom muren in till Överkommissariens hus. Förmodligen har det funnits en liknande skytteglugg i söder som täckt den södra vingmurens utsida, men där har en senare dörröppning utplånat spåren. Var skyttegluggarnas botten legat kunde dock inte avgöras utifrån de synliga

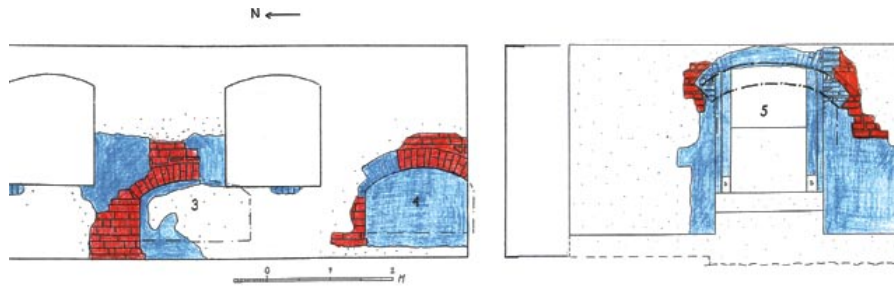
»Eftersom Stockholm inte belägrats sedan 1520 är det tveksamt om tornen på Gråmunkeholmen någonsin har varit inblandade i eldstrid.«



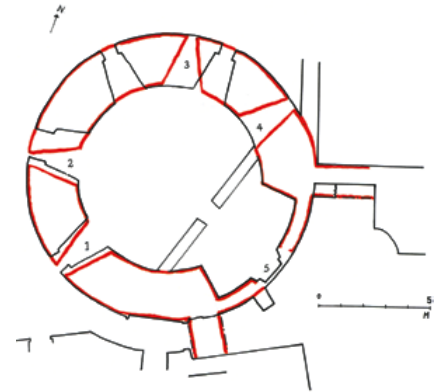
Bottenvåningens mur sedd utifrån gården. En sekundär igenmurad dörröppning med ovanliggande valv finns i det putsade svarta och vita partiet till vänster i bild. Till höger om denna finns tre halvstenar från den ursprungliga dörrrens valv. Foto: Göran Fredriksson, SSM.



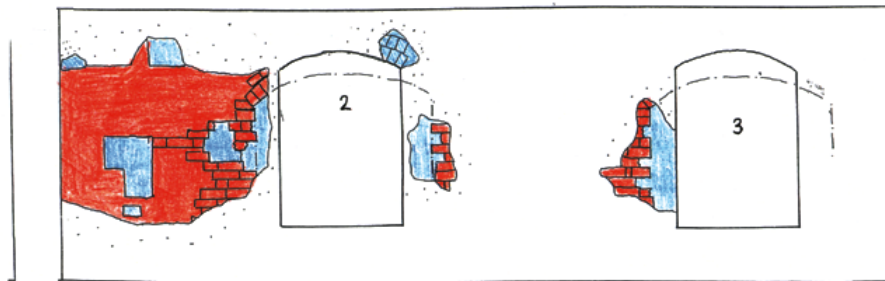
Skytteglugg nr 6 på andra våningen, innan hela valvbågen tagits fram. Foto: Göran Fredriksson, SSM.



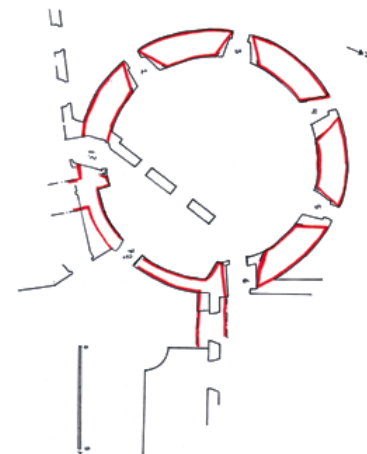
Bottenvåningens inre murliv sett mot öster. Till vänster två igenmurade kanongluggar, till höger den förmodade dörröppningen. De färgade partierna är de som knackats rena från puts. Rött står för ursprungligt murverk, blått för senare ommurningar.



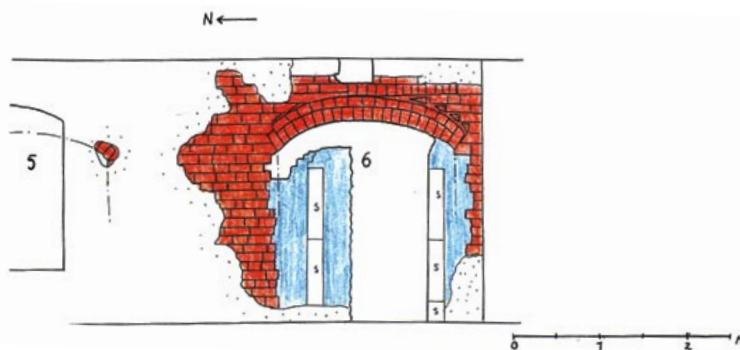
Bottenvåningen i plan. De ursprungliga murarna är rödmarkerade. Den södra vingmurens läge är rekonstruerad, det exakta läget är inte känt. Kanongluggarnas läge inne i rummet har dokumenterats, men deras form genom muren och ut i ytterfasad har inte kunnat undersökas.



Andra våningen med två ursprungliga öppningar (2 och 3). De blå partierna till vänster om nr 2 är rester av en igensatt eldstad.



Den andra våningen i plan. De ursprungliga murarna är rödmarkerade. Den södra vingmurens läge är rekonstruerad, det exakta läget är inte känt. Kanongluggarnas placering i det inre murlivet har dokumenterats, men deras form genom muren och ut i ytterfasad har inte undersökts. Uppmätt av Statens fastighetsverk, 2006. Reviderad 2006 av Anna Bergman, SSM.



Öppning 6, andra våningen. Skytteglugg som har försvarat den östra vingmurens utsida, senare omgjord till dörröppning in till Överkommissariens hus. Öppningens sidor är inte bevarade och murverket är avrivet under valvet. Uppmätning från år 2006 av Anna Bergman, SSM.

partierna, eftersom de nedre delarna av öppningarna inte var bevarade.

I den tredje våningen knäckades endast fläckar av väggarna rena från puts. Det kunde bekräftas att golvbjälklaget sänkts och muren ovanför den nya golvnivån bilats ner till samma tjocklek som resten av tredje våningen, d.v.s. 0,7 m. Två runda hål efter stockar i väggen mot nordöst kom fram, strax ovan ursprunglig golvnivå.

I den andra våningen fanns ett sotigt igenmurat parti som bör vara en rest av en igensatt eldstad. Enligt brandförsäk-

ringarna var spisen igenmurad före 1841. På Hogenbergs stick syns en skorsten i tornets södra del och det är möjligt att detta var läget för en ursprunglig eldstad.

Inga uppgifter om att någon har bott eller varit stationerad i tornen på Gråmunkeholmen har påträffats, men det är ingen omöjlighet att så varit fallet. I tornet vid Fiskestrand vid Skeppsbron bodde en person 1511 och tio år senare var det högkvarter för vaktstyrkor. Skultatornet vid Drakens gränd vid Skeppsbron hade hyresgäster 1517 och 1567 satt kung-

ens drabanter i tornet. Dessa torn var då fortfarande en aktiv del av stadens försvar. Gråmunketornet, Lilla tornet västantill och Lejontornet anges vid 1500-talets mitt disponeras som bryggerhus och magasin. Då hade emellertid försvaret flyttat ut till holmarna i väster och tornen på Stadsholmen delvis spelat ut sin roll.

När man år 2006 schaktade en bit ut på gården innanför tornet påträffades orörda kulturlager på två ställen. De äldsta lagren kunde dateras till tidigast 1560-tal. Möjligen bodde inte någon



Detalj från gravyr av S. von Vogel, 1647. Birger Jarls torn står längst till vänster på holmen, Överkommissariens hus skymtar bakom. Till höger syns den södra vingmuren. Stockholms stadsmuseums samlingar.

större befolkning i tornets absoluta när-
område tidigare. På Hogenbergs stick
från ca 1580 syns emellertid en rad hus
längs den södra vingmurens sträckning.

Tornets försvarsfunktion förlorad

Ännu 1590 pågick arbeten på för-
svarsverken på Riddarholmen. Under
1620-tal hade dock försvarsmurarna
i staden redan förlorat sin funktion. I
öster anlades Skeppsbron omkring 1630
och försvarsmuren och tornen revs. På
Riddarholmen skänktes under 1620-talet
flera tomter till adeln. På en karta över
Riddarholmen, förmodligen från 1635,
ägdes marken kring Birger Jarls torn av
Axel Banér och marken kring det södra
försvarstornet av Lars Sparre. Båda tor-
nen hade då byggts samman med varsin
byggnad. Axel Banérs tomt bestod av tolv
klostertomter i tornets närhet som han
1628 övertagit från sin bror Peder. Axel
bad kung Gustav II Adolf att få ägan-
derätt till tornet, eftersom ingen kunde
komma dit utan att gå över hans gård.
Detta bifölls 1635.

På tomterna som kungen skänkte bort
fanns det dock redan en enklare bebyg-
gelse. Det framgår i tänkeböckerna att
befolkningen beklagar sig: Lars Hansson
på Gråmunkeholmen klagade 1631 på
att Lars Sparre ville tränga honom från
hans gård. Hansson begärde rättens
assistans för att få ersättning för sin
förlorade egendom. Kungen svarade att
eftersom han hade skänkt dessa tomter
på Riddarholmen till Peder Banér, Lars
Sparre och Axel Banér ska de som bor där
riva husen och ge sig av, och borgmästare
och råd har inget med detta att göra!

På von Vogels kopparstick från 1640
syns Birger Jarls torn som då byggts om.
Kreneleringen är borta och tornet kröns
av en toppig huv. Det södra tornet är
också ombyggt och sammanfört med
Sparreska palatset (senare ombyggt



Karta över Riddarholmen, förmodligen från 1635. Birger Jarls torn syns längst till höger i bild på Axel Banérs mark. Söderut går den förlängda vingmuren mot det södra tornet och Sparreska palatset. Stockholms stadsmuseums samlingar.

av Wrangel). Bakom Birger Jarls torn
skymtar en byggnad som senare fick
namnet Överkommissariens hus och
som än idag sitter samman med tornet.
Hur tornet utnyttjades mellan 1635 och
fram till 1770-talet vet man ingenting
om. Kanske var det Axel Banér som
byggde om dess övervåning och uppför-
de byggnaden intill, delvis på den östra
vingmuren.

Vid 1700-talets mitt tillkom det hus
som idag står söder om tornet, samti-
digt som det östra huset byggdes om.
Ytterligare en våning lades till och tor-
nets tak fick den utformning som det har
idag. Att döma av de avbildningar som
finns var det också då som fönstersätt-
ningen på tornet förändrades till dagens
lägen och dimensioner. På 1770-talet
övertogs tomten av Kungliga assis-
tenskontoret som använde tornet som
magasin. Från denna tid härrör den östra

byggnadens namn; Överkommissariens
hus, vilket är kopplat till den titel som
assistenskontorets chef innehade.

Arbetet med Birger Jarls torn är ett bra
exempel på hur mycket information som
kan utläsas av en byggnad under renove-
ring om en byggnadsarkeologisk under-
sökning genomförs. Vår stads hus, kåkar
och anläggningar är en aldrig sinande
källa till ny kunskap om Stockholms his-
toria – en källa att värna om.

Källor:

Alm, J., *Vapenhistoriska notiser från det senmedeltida
Stockholm och Arboga*, Köpenhamn 1945.
Hansson, H., *Stockholms stadsmurar*, Stockholm
1956.
Peterzén, I., *Studier rörande Stockholms historia
under Gustav Vasa*, Stockholm 1945.
Sundberg, H. och Reuterskiöld, C.A., *Utredning
rörande stadens rätt till Riddarholmen.
Stadskollegiets utlåtande och memorial*, bihang nr
55, Stockholm 1940.
Stockholms stads tänkeböcker.