

# STRANDVÄGEN OCH 1897 ÅRS UTSTÄLLNING

Enligt Nils-Gustaf Stahre, en av författarna till boken *Stockholms Gatunamn*, kallades gatan först för Ladugårdslands Strandgata. I samband med den stora namnreformen 1885 ändrades namnet till Strandvägen. I början kunde man knappt förflytta sig till fots utefter stranden mellan den inre delen av Nybrohamnen och till Djurgårdsbron. Bland de fallfärdiga kåkarna fanns det mest bara stigar. Ofta fick man anlita roddbåt för att förflytta sig från Nybroviken till Djurgårdsbron. Gatuarbetena påbörjades redan 1862. Men ännu vid mitten av 1870-talet fanns det enligt Isaac Hirsch, som hade köpt en tomt vid Strandvägen, bara ”ruckel och kyffen”. År 1877 var gatan mellan Nybrohamnen och Djurgårdsbron färdig. Först då blev det möjligt att uppföra fastigheter längs Strandvägen. År 1879 planterades de första lindarna utefter den 72 meter breda boulevarden. Vid Djurgårdsbron uppstod ett slags stjärnplats eller knutpunkt där de båda magnifika boulevarderna Strandvägen och Narvavägen strålade samman.



Ladugårdslands strandgata (Strandvägen). Man ser vedupplaget framför Kronobageriet, Stora tyghuset, tvättbryggan, Hedvig Eleonora kyrka och den populära krogen Flaggen i trevåningshuset till vänster. Oljemålning omkr 1860 av P. W. Cedergren. Repr. SSM.

Tillsammans med Birger Jarlsgatan, Sturegatan och Karlavägen skapades på så sätt en ring, som kom att omfatta större delen av dåvarande Östermalm. En del av Albert Lindhagens stolta boulevardprojekt blev därmed fullbordad.

En promenad längs Strandvägen och runt Djurgårdsbrunnskanalen har varit och är fortfarande för många stockholmare ett uppskattat söndagsnöje.

Låt oss så vandra Strandvägen fram med en av Stockholms mest namnkunniga flanörer, kanske rent av den allra siste, Bo Bergman.

Det är Stockholm, junistaden,  
Strandvägspromenaden,  
som jag skriver om  
och om hela raden  
gamla morgonfriska herrar som  
man blir känd med småningom.

Här går de sin strama sträcka,  
och här görs det halt och front  
för att morra åt de fräcka  
tiderna och mera sånt  
som betungar levnadsfärden.

Det var bättre förr i världen  
Det var lättare  
att leva då.

Bo Bergman  
”Gamla herrar på Strandvägen”  
ur *Stunder*.



Vårpromenad på Strandvägen 1928. Här gick man gärna för att visa upp sig i det allra senaste i klädväg. Hatt och handskar var obligatoriska och för de modemedvetna herrarna ljusa damasker. Foto SSM.



Hörnet av Artillerigatan och Strandvägen med arbetsbodar och stenhuggerier. Fastigheterna 7a och 7b byggdes 1912 och 7c 1911. I förgrunden står ett par flyttbara krubbor på medar med hästfoder märkta med ägarens namn. Fotografi från ca 1906. SSM.



Byggnaden på Strandvägen med nummer 1–5 var länge Stockholms största privathus. Det stod klart att ta emot de första hyresgästerna 1904. Hörnhuset nr 9 i hörnet av Strandvägen och Skeppargatan var inflyttningsklart redan 1900. SSM.



Tvätterskor vid Grevbron på Strandvägen. I fonden syns Skeppsholmskyrkan. Foto Erik Tryggelin 1902. SSM.



Vedskutor med segel på tork utmed Strandvägskajen på 1920-talet. Roslagsskutorna ligger förtöjda med aktern mot kajen för att underlätta lossningen av ved. Foto K. Wallberg. SSM.



## LUKTEN AV SILL KOLSTYBB OCH TEGELMJÖL

C. G. Lundin skriver i boken *Det nya Stockholm*: ”Stockholm har många stränder men blott en Strandväg. Där luktar ännu sill och kolstybb från de många kolgårdarna och tegelmjöl från tegelstenshögarne men vägen är bred med både körgång och ridbanor planterade med träd, en riktig boulevard. Där byggas palats. Inom få år är Strandvägen en av Stockholms förnämsta stråkvägar för den fina världen”. Lundin blev verkligen sannspådd.

I novellen *Margot* låter Hjalmar Söderberg (1869–1941) huvudpersonerna vandra längs Strandvägen: ”Det var medan gammalt och nytt ännu trivdes tillsammans vid denna gata... två eller tre moderna hus bland grå ruckel, uthus och gamla sjöbodan... och längs med kajer reste vedskutorna en gles och orörlig skog av master och tackling”.

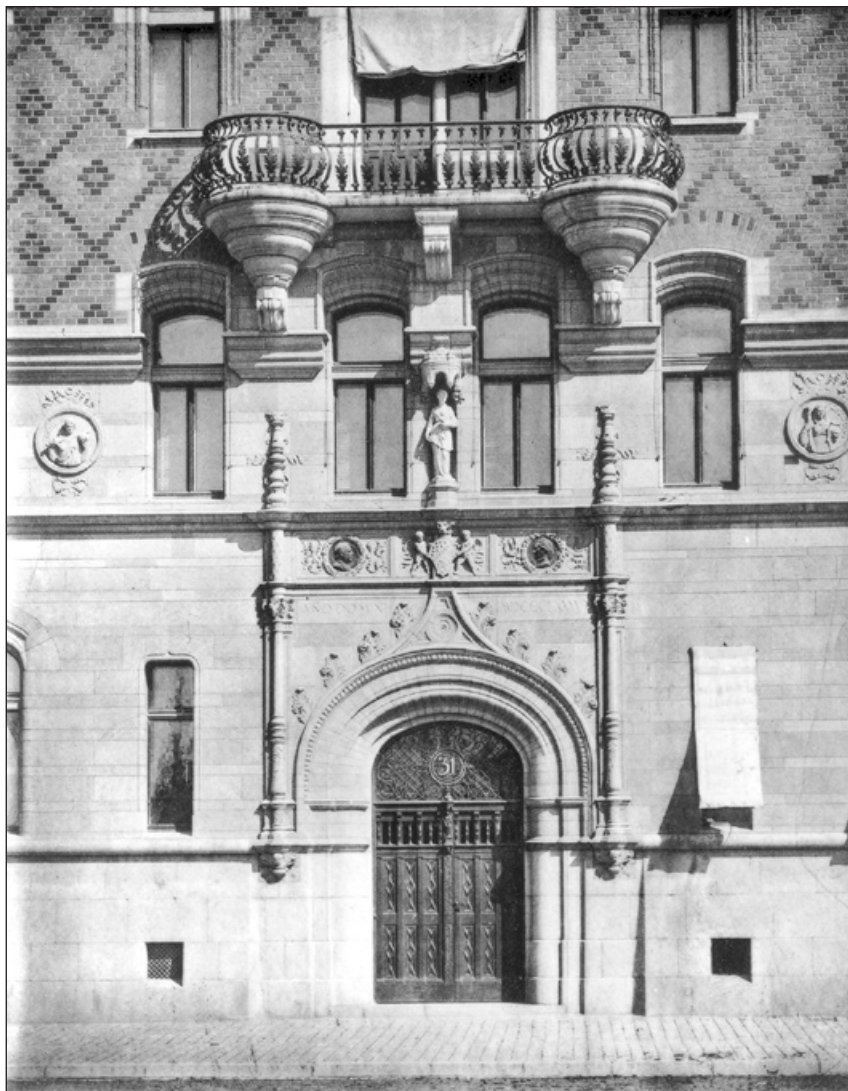
1877 öppnades Strandvägen för genomfart till Djurgårdsbron. Hästbusslinjerna till Södra Djurgården övergav den tidigare vägen via Sibyllegatan–Storgatan–Narvavägen. Så gjorde så småningom också de kungliga kortegerna och därmed förlorade Storgatan sin roll som paradgata.

I boken, *Förvillelser*, som utkom 1895, kallar Söderberg det Bünsowska huset för en ”trotsig och lysande riddardikt i sten” och fortsätter: ”Tomas kunde aldrig upphöra att beundra dessa murytor från i går, som mästaren genom några oregelbundna och knappast märkbara skiftningar i teglets färg lyckats giva en prägel av att ha trotsat århundradens storm och blåst”.

## BÜNSOWSKA HUSET

Grosshandlaren Friedrich Bünsow - född 1824 i Sundsvall - var verksam inom skogs- och trävarubranschen och förvärvade med åren en ansenlig förmögenhet. Bünsow planerade att efter sin pensionering lämna Sundsvall och slå sig ner i Stockholm. År 1886 köpte han en större tomt i kvarteret Korporalen i hörnet av Strandvägen och Grev Magnigatan. Kvarteret tillhörde i början av 1800-talet Andra Gardet (Göta Livgarde).

Konstintresserad som han var lät han våren 1886 utlysa en arkitekttävlan. Pristagare blev den unge och lovande arkitekten Isaac Gustaf Clason, som senare ritade Östermalms Saluhall, Nordiska Museet samt Hallwylska Palatset vid Hamngatan. För själva planritningen för bünsowska huset anlätades arkitekten A. G. Forsberg. Clasons grundidé var att man i större utsträckning borde använda sig av vad han kallade för äkta material som tegel och natursten i stället för puts, gips och maskaroner, vilka av många ansågs utmärka den hårt kritiserade Ladugårdslandsstilen. Det bünsowska huset blev färdigt 1888. Huset utgörs av tre skilda hyresfastigheter som sammanfogats till en gemensam fasad. Den nedre delen är uppförd i natursten och den övre i Börringetegel.



Entrén till huset på Strandvägen 29-33. Ovanför porten de två porträttmedaljongerna föreställande Allona och Friederich Bünsow. SSM.

Ovanför huvudentrén placerades två porträttmedaljonger på Allona och Friedrich Bünsow. Den som lyfter blicken och betraktar byggnadens tak finner att båda tornen sinsemellan är något olika. Clason försvarade detta med sitt kända uttalande: "Litet asymmetri livar bara upp!" Huset var ett av de första i Stockholm som fick elektriskt ljus, till en början med bågglampor, från eget kraftverk i källaren. Hiss installerades i samtliga trappuppgångar och den stora nyheten - vattenklosetter - introducerades.

I sin bok, *Det nya Stockholm*, uttrycker Claes Lundin sin uppskattning av det sätt på vilket Clason utformat husets framsida: "Det Bünsowska husets fasad vittnar om intrycket af den friska och livskraftigt glada konst, som är ett barn af gotik och renässans och som af den förre ärft det storslagna i sinne och kroppsbyggnad och af den senare det tjugusande behaget. Men denna fasad bär ock vittne om konstnärens egen förmåga att under tillämpningen af hvad som syns honom skönast skapa något verkligt självständigt". Lundin framhöll vidare att "det ideliga putsandet och tanklösa imiterandet af stenhus fört allmänhetens smak på afvägar."

Vidare uttalade han sin glädje över att "fönstren är betydligt större än vanliga och - så vitt möjligt - brakta på mitten och att rummens läge och storlek fått vara bestämmande". Lundins uppskattning av Clason delades av många.



Strandvägen 23–27 (närmast i bilden) byggdes 1881–82 och var det första huskomplexet på Strandvägen. I nästa kvarter ligger det berömda bünsowska huset nr 29–33. Det ritades av arkitekten J. G. Clason och stod klart 1888. Redan från början fanns det badrum, wc, hiss och elektriskt ljus i huset. SSM.

## LADUGÅRDSLANDSVARVET TERRA NOVA

Ungefär på samma plats som det Bünsowska huset i mynningen av Grev Magni- och Torstenssonsgatorna låg Terra Novavarvet också kallat Grillens skeppsvarv. Det anlades 1716 av bröderna Claes och Abraham Grill, som året innan av grevinnan Elisabeth Oxenstierna förvärvat ett stycke mark beläget strax nedanför den Oxenstiernska Malmgården. Strandområdet utvidgades successivt genom pålning och utfyllningar. Därav namnet Terra Nova (Den nya marken). Det var här som Andra Gardet (Göta Livgarde) 1818 fick sina tre nya stora kasernbyggnader i stället för de trånga små kasernerna som låg utspridda i nästan hela stadsdelen.

Senare gav varvet upphov till kvartersnamnen Terra Nova Större respektive Mindre. Det förstnämnda sträckte sig ända upp till ungefär Karlaplan. Varvet finns angivet på Tillaeii karta från 1733. På en av J. F. Martins akvatintetsningar kan man skymta varvet i slutet på Grev Magnigatan. Se sid 3. Märkligt nog finns varvet också utsatt på en karta över Stockholm som trycktes så pass sent som 1838 trots att varvet hade lagts ned i början av 1800-talet.

Verksamheten vid varvet lär ha varit av så stor omfattning att man långt efter att det lagts ned lär ha påträffat rester av förstklassigt sjövirke och i strandkanten nergrävda skeppsvrak. Porten till Bünsowska huset vid Strandvägen påstås vara tillverkat av sådant virke.



Varvets glansdagar inföll mellan åren 1730 och 1740 samt i någon mån också under 1770-talet. Varvet kom att konkurrera med det Clasonska varvet på Blasieholmen, Stora (Södra) varvet vid Tegelviken samt Djurgårdsvarvet. Omkring 1782 förvärvade handelsfirman Tottie & Arfwedson varvsrörelsen tillsammans med ett par andra intressenter.

Bröderna Grill var också starkt engagerade i Ostindiska Compagniet. Bland delägarna fanns - förutom Claes och Abraham Grill - redarfamiljerna Werner Groen, Johan Hemblin och Claes Wittroch. Med stor säkerhet har inte mindre än åtta ostindiefarare byggts på Terra Novavarvet i Stockholm, bl a den ståtliga fregatten Götheborg, som sjösattes 1738. Den hade ett deplacement om 340 läster (1 läst = 2 448 kg), en besättning på ca 100 man och bestyckad med 30 kanoner. De många kanonerna ansågs nödvändiga för att fartyget skulle kunna försvara sig mot sjörövare.

Det var denna fregatt, som efter tre långa resor till Kanton snöpligt förläste vid hemkomsten och 1745 gick till botten vid Nya Älvsborgs fästning bara några sjömil från hemmahamnen Göteborg. Stora mängder värdefullt ostindiskt porslin, siden, té och exotiska kryddor följde med i djupet. Under mer än två år efter förlisningen bärgades ca en tredjedel av lasten. Också i modern tid har en mindre del kunnat bärgas men då mest i form av porslinskross.

(Källa: Björn Hallerdt *S:t Eriks årsbok 1994*.)

### **GÖTHEBORG III - EN IMPONERANDE KOPIA**

Under sommaren 2005 angjorde den vackra kopian Götheborg III Stockholm. Vid infarten kunde de ombordvarande ana platsen var Terra Novavarvet legat och var originalet hade sjösatts 1738. I oktober 2005 avseglade fregatten på sin jungfrufärd till Kanton dit den nådde sommaren 2006 och fick ett varmt mottagande av vår kronprinsessa Victoria och representanter för staden Kanton.

En strålande och varm sommardag 2007 anlände Götheborg III till sin hemmahamn. Över 200 000 göteborgare stod längs kajerna för att hälsa sin egen ostindiefarare välkommen tillbaka. Det blev en folkfest av stora mått med uppträdanden, intervjuer och celebra besök av bl a Kinas president och det svenska kungaparet.

Sommaren 2006 angjorde fregatten Götheborg III Kanton och mottogs bl a av kronprinsessan Victoria. Originalen byggdes på Terra Novavarvet i Stockholm och sjösattes 1738. Varvet låg ungefär mellan Strandvägen nr 23-35 och kvarteren närmast bakom. Fotograf Åke Fredriksson.



## DJURGÅRDSBRONS HISTORIA

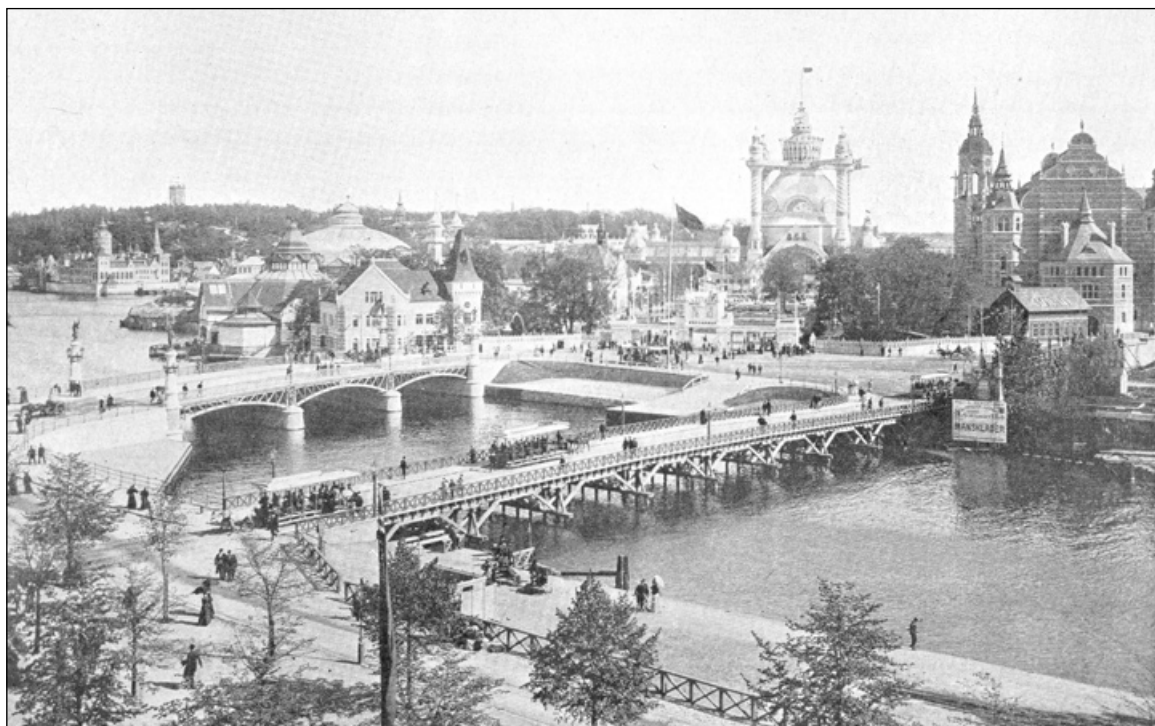
Staden har alltid betraktat förbindelserna mellan Kungliga Djurgården och Ladugårdslandet som särskilt viktiga både av ekonomiska och militärstrategiska skäl. En väl fungerande broförbindelse har alltid ansetts angelägen. Redan i början på 1600-talet fanns en träbro, som låg något öster om den nuvarande. Vad man med säkerhet vet är att år 1661 byggdes en ny bro och att det är denna som för första gången markerades på samtida kartor.

Under 1700-talet måste enligt Claes Lundin, de som ville bege sig från Ladugårdslandet till Djurgården betala flera avgifter. En sådan skulle tex erläggas till presidenten Broman, som en kortare tid ägde Fredrikshov. En annan tribut skulle betalas om man nyttjade vägen genom Torstenssonska trädgården. En tredje skulle den vägfarande erlägga vid greven Carl Spens vaktstuga om man ville begagna sig av hans privata väg.

År 1730 blev det dags att bygga en ny träbro. Denna fick namnet Fredrikshovsbron. Några år senare inträffade en tragikomisk händelse. När konung Fredrik I 1745 med stort följe och många vagnar skulle bege sig till Djurgården brast den i samma ögonblick som kungens vagn skulle passera. Alla, också kungen, föll i Djurgårdsbrunnsvikens på den tiden inte så särskilt rena och dessutom kalla vatten. Kungens egna kommentarer till händelsen finns tyvärr inte bevarade. Bron reparerades av dåvarande

ägaren djurgårdsinspektören Stenberg och höll ända fram till början av 1820-talet. Men 1825 var den i ett så bedrövt skick att Djurgårdskassan köpte bron och tog över ansvaret för den.

År 1849 kunde den nya järnbron i tre valv invigas. Den var dimensionerad för kommande trafik och var i bruk till mitten av 1890-talet. Redan 1835 startades omnibusstrafik från Jakobs torg via Sibyllegatan, Storgatan och över bron, via restaurangen Blå Porten och fram till Djurgårdsbrunnsvikens värds-hus. Hästbusstrafiken ökade för varje år framför allt under 1850-talet. Helt naturligt var det de populära cirkusföreställningarna på Djurgårdsslätten, de omtyckta konserterna i Tivolis dans- och konsertsal, Hasselbacken och de nyöppnade schweizerierna som lockade stockholmarna.



Vy över 1897 års utställning från Strandvägen. Den närmaste bron var en tillfällig konstruktion, som byggdes speciellt för utställningen. Längst till vänster syns den uppförda modellstaden "Gamla Stockholm". Byggnaden rakt fram med kupol och fyra minareter är den stora Industrihallen. Till höger det ännu inte färdigbyggda Nordiska Museet.

Den nuvarande bron, ritades av arkitekten Erik Josephson (1864–1929) och utfördes av Bergsunds mekaniska verkstad på Södermalm 1896. Invigningen av bron skedde fem dagar före öppnandet av Allmänna Konst- och Industriutställningen 1897.

Bron dimensionerades för de framtida elektriska spår-vagnarna samt försågs med dubbla körbanor och breda trottoarer.

Konstnären Rolf Adlersparre skulpterade, inspirerad av Viktor Rydbergs mytologi, *Fädernas gudasaga*, de fyra kolonnerna med de fornnordiska gudarna Heimdal, Frigga, Freja och Tor. (Källor: Lundin & Strindberg, *Gamla Stockholm* och Henrik Alm, *Djurgården*.)



## 1897 ÅRS KONST- OCH INDUSTRIUTSTÄLLNING

Konst- och industriutställningen 1897 på Djurgården var en storslagen uppvisning av vad Sveriges och de övriga nordiska ländernas större industrier och konsthantverk åstadkommit under det gångna seklet. Förväntningarna var höga på fortsatta framsteg inom det svenska näringslivet. Senare hälften av 1800-talet var de stora uppfinningarnas tid. Ångmaskinen, explosionsmotorn, elkraften och kullagren kom att utgöra viktiga delar i det industriella framåtskridandet samtidigt som de nya uppfinningarna och produktionsmetoderna i stigande omfattning kom att ersätta den mänskliga arbetskraften. Till en början ökade antalet anställda inom industrin samtidigt som bostadsbristen i de större städerna - särskilt Stockholm - var minst sagt bedrövlig. Bostadsnöden var nära nog katastrofal. Uttjänta kaserner och fabriker, som till exempel sockerfabriken vid Tyskbagarbergen på Östermalm, gjordes om till nödbostäder. Den sociala oron ökade helt naturligt.

Den imponerande utställningen uppfördes på och kring Lejonslätten mitt framför och söder om den nya Djurgårdsbron.

Intresset för svensk his-

toria var i slutet på 1800-talet betydande. och modellstaden "Gamla Stockholm" med slottet Tre Kronor gjorde succé. Modellen var byggd i trä, gips och lim. Man fick en vision av hur staden kunde ha sett ut på 1500-talet. En annan uppskattad attraktion var kanalfärden i den mörka och mystiska Sagogrottan.

Antalet utställare uppgick till närmare 6 000 och antalet besökare till ca 1,5 miljoner. Imponerande siffror för den tiden. Den centrala Industrihallen, mitt framför bron, var ritad av den kände arkitekten Ferdinand Boberg.

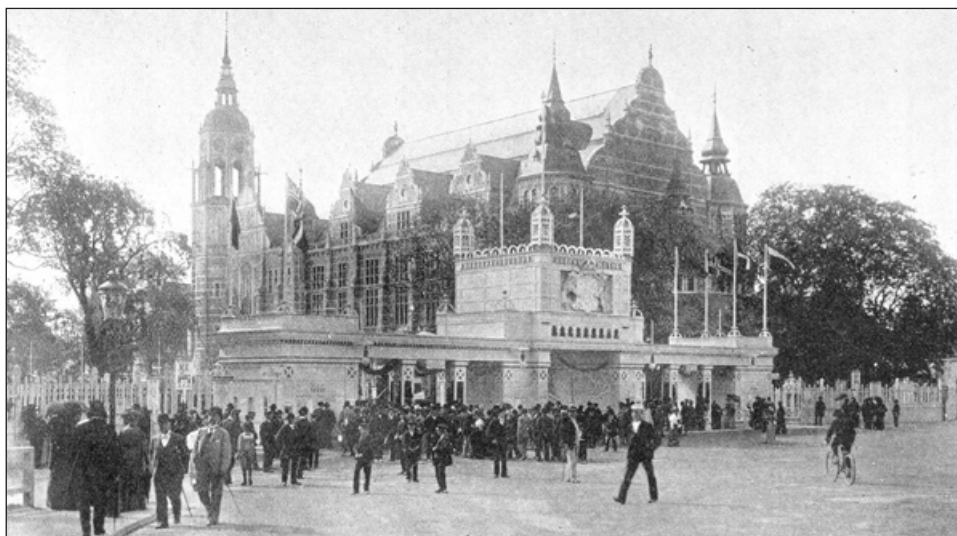
Den bestod av en kupol som var ca 80 meter hög - ca 20 meter högre än Globen med vilken den hade flera likheter. Den omgavs av fyra minareter försedda med nymodigheten - elektriska hissar. Högst upp på kupolen hade man placerat en stor gulmålad krona som hyllning till 25-årsjubilearen konung Oscar II.

Försvaret hade en egen, flitigt besökt paviljong. Två 12,5 cm kanoner (mörsare) prydde ingången. I paviljongen fanns det senaste inom försvarsmateriel, uniformer och produkter som hade anknytning inte bara till Artillerigården och Svea Artilleriregemente vid Valhallavägen utan också till Ammunitionsfabriken Marieberg.

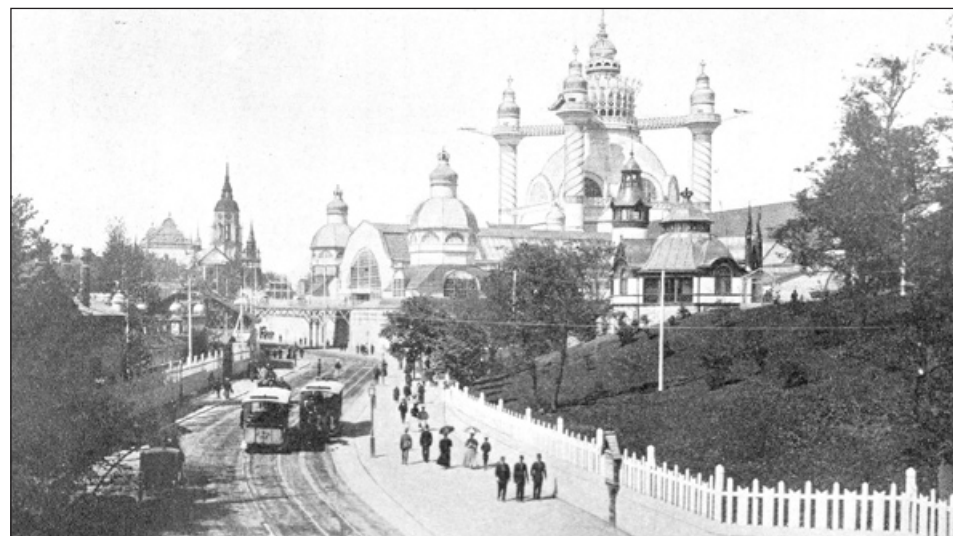


Panoramabild från 1897 års Konst- och Industriutställning. Nordiska museet till höger är delvis färdigbyggt. I mitten industrihallen och till vänster Sagogrottan. Till vänster modellstaden "Gamla Stockholm".

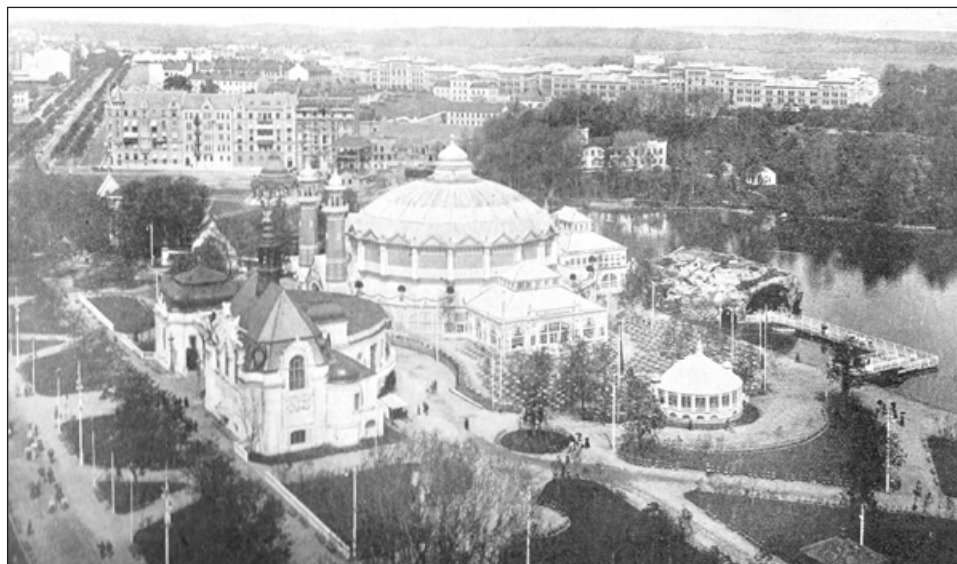




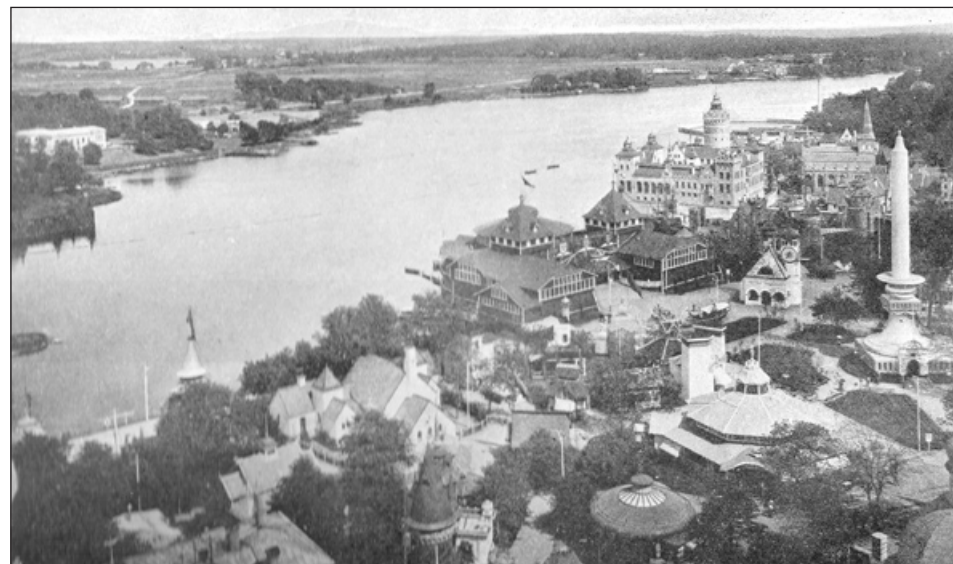
Ingången till Konst- och Industriutställningen 1897. Den pågick hela sommaren med inte mindre än 1,5 miljoner besökande. Nordiska museet var bara delvis färdigbyggt.



Vy av utställningen från stora landsvägen. Till höger syns Industrihallen med fyra minareter. Villan närmast till höger är Kungliga Jaktklubbens paviljong.



Närmast till höger Stockholms stads paviljong och huvudrestaurang. Vid Djurgårdsbrunnsvikens strand ser vi den populära Sagogrottan. I fonden till vänster den alléprydda Narvavägen.



Djurgårdsbrunnsviken med svensk-danska fiskerihallen och snett framför denna Liljeholmens paviljong. Samtliga bilder ur *Minne från utställningen i Stockholm*.



# KARLAPLAN OCH KARLAVÄGEN

Karlaplan blev efter genomförandet av Albert Lindhagens esplanadsystem ett slags motsvarighet till Place d'Etoile i Paris. Med en stjärnplats varifrån gatorna strålade ut. Tidigare kallades Karlaplan för Ladugårdslandstull och dessförinnan för Hökens port efter en djurgårdsvaktare vid namn Lars Larsson Höök, som på Karl XI:s tid lär ha ägt en stuga där. På samma plats fanns det under 1800-talet ett hovjägarboställe, ett tullskrivarboställe och två mindre tullstugor. Det så kallade Lilla tulltorget vid Humlegården flyttades omkring 1640 till denna plats, som snart därefter fick namnet Ladugårdslands tull. En betydande roll spelade den gamla Lidingöbron som band samman Larsberg på Lidingö och Lilla Värtan där för den Lidingöbro Vårdshus ligger. Kreaturs-handeln i dessa trakter var länge betydande. Alltjämt på 1870-talet var antalet stall- och ladugårdar i Karlaplans omgivningarna många och den egentliga



Trafik med hästomnibussar påbörjades redan 1835. Den öppna hästbussen, Oscar II, avgick för sista gången den 17 september 1899 från Ladugårdslandstull (Karlaplan) till hästkapplöpningen vid Lindarängen på Gärdet. En unik bild av sista trafikdagen med en "wurst" som hästbussen också kallades. Polletten till vänster var det betalningsmedel som användes för färden. SSM.

stadsbebyggelsen upphörde öster om Styrmansgatan.

Strax intill den norra tullstugan låg hovjägarbostället Djursborg. Infarten skedde mellan de båda tullstugorna på samma sätt som vid Hornstull och Norrtull. Ladugårdslandstullen indrogs 1866 i samband med att näringsfriheten infördes. Trettio år senare revs de båda stugorna. Hovjägarbostället byggdes om till ett sjukhem för fattiga barnfamiljer och fanns kvar fram till 1913.

Till den populära kurorten vid Djurgårdsbrunnens vårdshus gick från Ladugårdslandstull under sommarmånaderna på 1850-talet regelbunden trafik med hästomnibus. S. Back och J. Bergman skriver i boken, *I lokaltrafikens gryning*: "Det är inte förvånande att just Djurgårdsbrunn så småningom skulle bli målet för omnibusstrafik. Här fanns ett stadigt antal resande - brunnskurerna skulle ju upprepas regelbundet - och avstånden till brunnen uteslöt dåtidens vanliga transporter."

Genom att södra delen av Karlaplan, den så kallade Rundeln, låg så nära intill för den Ladugårdslandstull hade den länge en viss lantlig prägel. Först 1896 blev Karlaplan liksom Lill-Jansplan färdigplanterad. Under första världskriget, då det rådde stor brist på livsmedel, odlades på Karlaplan bl a potatis och grönsaker. Före den generöst utformade vattendammen med sin magnifika fontän, som byggdes omkring 1930, fanns en ståtlig blodlönn. Runt denna gick spårvägs-linje 2. Onekligen är det dammen med sin fontän som ger Karlaplan sin speciella och uppskattade profil.

Strindberg, som bodde vid Karlaplan åren 1901–1908, kunde från sitt fönster borta vid horisonten skymta det som han kallade för Stockholms vackraste byggnad nämligen Kungl Livgardet till Häst nyuppförda kasern. I Strindbergs fantasi förvandlades denna till ett skimrande sagoslott i pjäsen, *Ett drömspel*.

Före tillkomsten av Fältöversten fanns det framför dåvarande Stora Bältgatan en stor, skräpig men för tonåringar spännande grop full av skjul med korrugerad plåt, skrot, oljefat och annat brandfarligt. Själv minns jag gropen, som den då kallades, mycket väl. På grund av den stora brandrisken lär den ha varit en stor skräck för dåvarande chefen för Östermalms brandstation, den stilige och populära G. Hildebrand. Men för många av barnen var gropen en spännande och omtyckt lekplats.

Karlavägen var främst ett resultat av Albert Lindhagens berömda generalplan med breda, trädplanterade boulevarder. Mellan Engelbrektsgatan och Sturegatan kallades Karlavägen tidigare för Norra Humlegårdsgatan och på 1870-talet Esplanaden.

Hösten 1882 beviljade stadsfullmäktige medel till att iordningställa Esplanaden mellan Engelbrektsgatan och Artillerigatan. Först 1885 fick hela gatan det slutliga namnet Karlavägen. När Strindberg återkom till Stockholm möttes han av en ny stadsbild och då särskilt Östermalm. Om Strindberg blev imponerad eller överraskad vill jag låta vara osagt. I hans kända och ofta citerade dikt skriver han nämligen så här:



Strindbergshuset i hörnet av Karlaplan och Narvavägen. Under åren 1901–1908 bodde August Strindberg här. Bilden är tagen när trådbussar ännu trafikerade stadens gator. Huset revs omkring 1969. SBG.

”En gammal man går där  
Och ser med häpnad hur man river.  
Han stannar, tyckes ledsen bli,  
När han bland ruinerna kliver.  
Vad skall Ni bygga här min vän?  
Skall här bli den nya villastaden?  
Här skall ej byggas upp igen;  
Här röjes blott för Esplanaden!”

### LADUGÅRDSLANDSSTILEN

Inför den omdiskuterade Ladugårdslandsstilen som ansågs utmärka husfasaderna på det nya Östermalm med ”deras tinnar och tourneller, maskaroner, påsmetade stuckaturer och andra ornament” utbrister Strindberg i sitt drama *Sömngångarnätter*.

”Se palatser som Rhentraktsborgar  
Milliardhus, berlinerstil, torn och järn-  
trådkorgar. Gallerfönster, som trotsa  
fil. Allt är skyddat, solidt och präktigt  
Och som en bakgrund syns en kasern ...”

Man kan fråga sig om Strindberg verkligen gav uttryck för en uppriktig beundran för allt det nya som gestaltades i esplanadsystemet och den omskrivna ladugårdslandsstilen. Eller var det mer fråga om vemod, lätt ironi eller t o m satir? Här bör tilläggas att Strindberg uppskattade August Blanche. De båda kompletterade varandra på olika sätt. Inte minst genom sina skilda temperament. Men när det gäller inställningen till boulevardssystemet och andra nyheter i omvärlden förefaller Strindberg inta en något mer positiv attityd än August Blanche, som ju älskade sitt Stockholm.



## AUGUST BLANCHES MALMGÅRD

Den förste ägaren till malmgården var den store kanalbyggaren Christopher Polhem. Denne lär ha planterat den på sin tid ännu kvarstående eken framför mangårdsbyggnaden som därför kallades för Polhemseken.

Efter Polhem såldes gården till ett bergsråd Sandelhelm. Därefter övergick äganderätten till Gustav III:s guldsmed Sauer, som i sin tur sålde den till August Blanches far, kyrkoherden i Hedvig Eleonoras församling, Mårten Bergwall. Efter August Blanches död 1868 sålde hans syskon egendomen till storbyggmästaren m m O. Lundberg för 60 000 kronor. Ett blygsamt belopp med tanke på de snabbt stigande markpriserna.

Var låg August Blanches Malmgård? Svaret får vi om vi går till Brodin & Dahlmans karta från 1862–67. Se sid 4. Av denna framgår bl a att Malmgården låg i den övre delen av dåvarande kvarteret Brandröret större, nära Ladugårdslands Tullgata (Östermalmsgatan). Gatan eller rättare sagt den alléliknande uppfartsvägen från dåvarande Nya Gatan (Kommendörsgatan) fram till entrén kallas på kartan för ”Grand dessin”. På var sin sida om den nedre delen av uppfartsvägen finns karttecken för två mindre dammar. Köksträdgården med trädgårdsmästarebostad och ekonomibygnader torde ha legat ungefär i hörnet av Grevgatan och Östermalmsgatan. Malmgården låg alltså ett tiotal meter öster om den plats där monumentet över August Blanche restes den 30 november 1918. Monumentet bekostades av föreningen Stockholms-Gillet.

Runt Malmgården fanns en småstadsideyll, som var på väg att försvinna. Detta följdes upp av Stockholms Dagblad och Ny Illustrerad Tidning. Martin Lamm skriver i sin bok om August Blanche: ”Esplanadsystemet sprängde igenom de gamla bergknallarna och sopade bort kåkar och gränder. De gamla sumpiga vattendragen i Stockholms inre hade börjat igenfyllas. Under våldsamma protes-

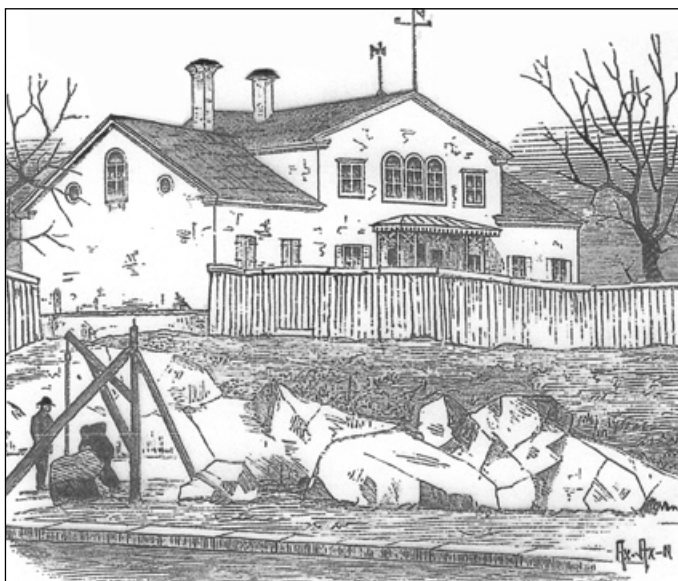
ter från Blanche, som ansåg att man förstörde ”Nordens Venedig”. (Källa, Martin Lamm: *August Blanche som Stockholmskildrare*.)

I Söndags-Nisse 1888 finns en beskrivning av Malmgårdens interiör: ”I den nedre våningen, till vänster om förstugan, hade Blanche sitt arbetsrum. Det var ett stort, svalt rum med utsikt åt trädgården. Efter faderns bortgång flyttade han en trappa upp till ett litet gavelrum vars fönster kunde synas från Esplanaden. Detta påminde mycket om försalongen på en skärgårdsbåt. Runt om väggarna sträckte sig en ottoman med röd plysch. Fönstret var försett med färgade glas”.

Malmgården spelade en betydande roll i Blanches författarskap. Det var där han fick sin inspiration och sin skaparglädje. Det var där han umgicks med sina vänner. 1932 års julnummer av tidskriften *Idun* var helt ägnat åt minnet av August Blanche och hans kära Malmgård. Hans halvbror Thore Blanche skriver: ”Denna (Malmgården) var ingen liten, obetydlig tomt. Det var en hel lantgård med handelsträdgård och alléer, tobaksodlingar, uthus, ladugårdar med kreatur och en väldig väderkvarn vid Grefgatan. Allt omgivet av röda plank”.

Som visionär spådde Blanche 1846 att man 1946 skulle hitta en guldgruva i Tyskbagarbergen inte så långt från nuvarande Stureparken. Det fanns också några som trodde att det fanns silvermalm i Lärkstadens berggrunder. Men en sak var de flesta överens om, att markpriserna skulle stiga.

Vi vet inte vad Blanche egentligen kände när han började förstå att Esplanaden, som Karlavägen då kallades, skulle komma att dras rakt över hans älskade Malmgård. Söndags-Nisse visar i en teckning hur man ganska snart efter hans bortgång utan större hänsynstagande sprängde sig fram över hans marker. Trots att Blanche var en utpräglad framstegsmänniska värnade han starkt om den äldre bebyggelsen och för ett varsamt bevarande av det bästa på Ladugårdslandet. Men han ville inte heller framstå som en rabiatt motståndare till allt nytt.



Teckningen visar hur nära intill Malmgården man sprängde för att kunna dra fram esplanaden. Gångbanan med rännstenen är redan klar. Av stenhuggaren till vänster framgår höjdskillnaden. Malmgården revs 12 år efter August Blanches bortgång. Teckning av Axel Axelsson. Söndags-Nisse 1888.

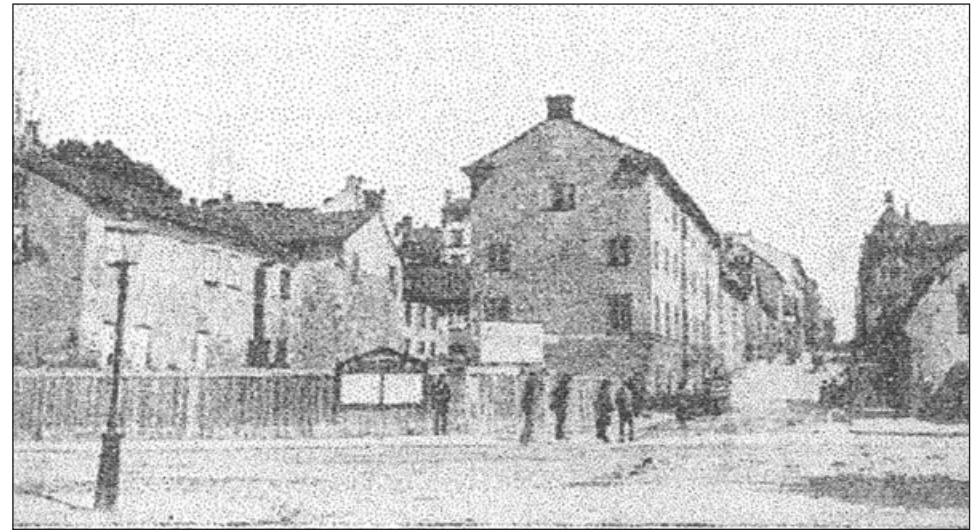
## VETERINÄRINSTITUTET

Sveriges första anstalt för utbildning av veterinärer startade 1775 i Skara. I början på 1800-talet gav regeringen medicine doktorn Peter Hernquist i uppdrag att utarbeta ett förslag till en veterinärskola i Stockholm. Sjukdom kom emellan vilket gjorde att en av hans tidigare lärjungar Adolf Norling fick 1819 i uppdrag att slutföra projektet.

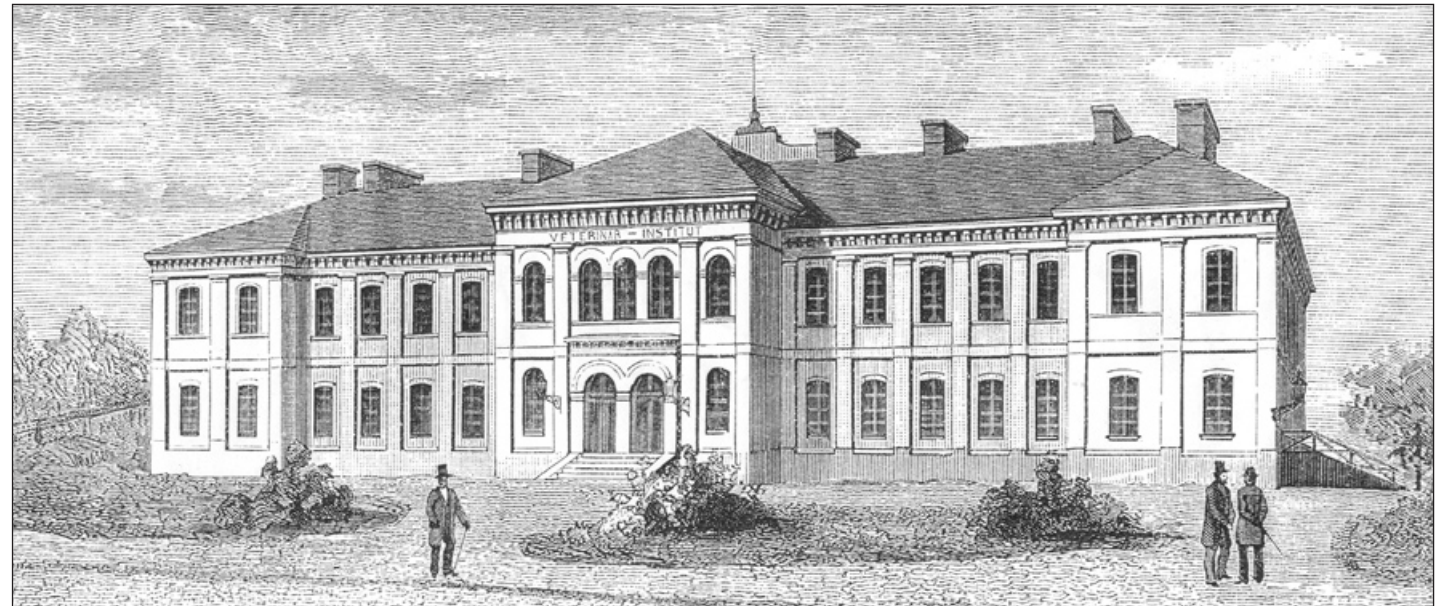
I februari 1821 öppnades Stockholms första veterinärläroverk med examensrättigheter i ett f d bränneri i hörnet av Grevgatan och Ladugårdslands Strandgata (Strandvägen). Adolf Norling blev dess förste professor och föreståndare. Han var både en stor personlighet och en duktig pedagog, som under lång tid satte sin prägel på verksamheten. Veterinäryrket kom under Norlings tid att utvecklas till en etablerad vetenskap med starka förgreningar främst inom de medicinska områdena. 1867 utfärdades ett nytt reglemente enligt vilket inrättningen fick namnet Veterinärinstitutet.

År 1880 invigdes det mer tidsenliga Veterinärinstitutet i hörnet av Karlavägen och blivande Karlaplan. Det bestod av fem byggnader, två flygelbyggnader och stall. På grund av den snabba utvecklingen som den veterinärvetenskapliga forskningen genomgick på 1880-90 talen visade det sig ganska snart att institutets resurser var otillräckliga. Redan 1905 fick arkitekten Ludvig Peterson i uppdrag att utarbeta lämpligt förslag till det planerade Veterinärinstitutet vid Roslagsvägen 101. Hösten 1911 flyttade man successivt in i de nya lokalerna och i oktober 1912 invigdes institutionen.

Sedan 1977 lyder Veterinärhögskolan under Sveriges Lantbruksuniversitet. Högskolans främsta uppgift är bl a att genom forskning ta fram ny kunskap inom det veterinärmedicinska området. Utbildningen av veterinärer är i dag förlagd till Ultuna.



Det första veterinärinstitutet i Stockholm öppnades 1821 i ett gammalt bränneri i hörnet av Grevgatan och Strandvägen. Bilden är från tidigt 1870-tal.



Hösten 1880 invigdes ett nytt och tidsenligt veterinärinstitut i hörnet Karlavägen/Karlaplan. Teckning av G. Forsell och J. Engberg. 1880 NIT.





## ÖSTRA REAL

År 1672 bröt Ladugårdslandet sig ur S:t Jakobs församling och bildade en egen. Året innan hade man i ett litet trähus startat Ladugårdslandets första skola, som låg i hörnet av Storgatan och Sibyllegatan. Skolan fick namnet Ladugårdslandets kyrkskola. 1768 flyttade skolan till nya lokaler i hörnet av Storgatan och Skeppargatan och 1850 till Skeppargatan 21.

Vid 1865–66 års riksdag beslutades att ett femklassigt läroverk skulle inrättas på Ladugårdslandet. Kyrkskolan bytte därmed namn till Ladugårdslandets lägre allmänna elementarläroverk. 1867 beslöt stadsfullmäktige att de enskilda församlingarnas skyldighet att driva, bekosta och anskaffa lokaler m m skulle övertas av Stockholms stad. Läroverkets elevantal hade ökat i snabb takt och var i behov av större och bättre lokaler. Staden lyckades skaffa lämplig lokal i fastigheten Nybrogatan 27 C (i dag nr 37). I september 1869 kunde läroverket flytta in i sina nya lokaler och ingick nu i statsläroverkens krets.



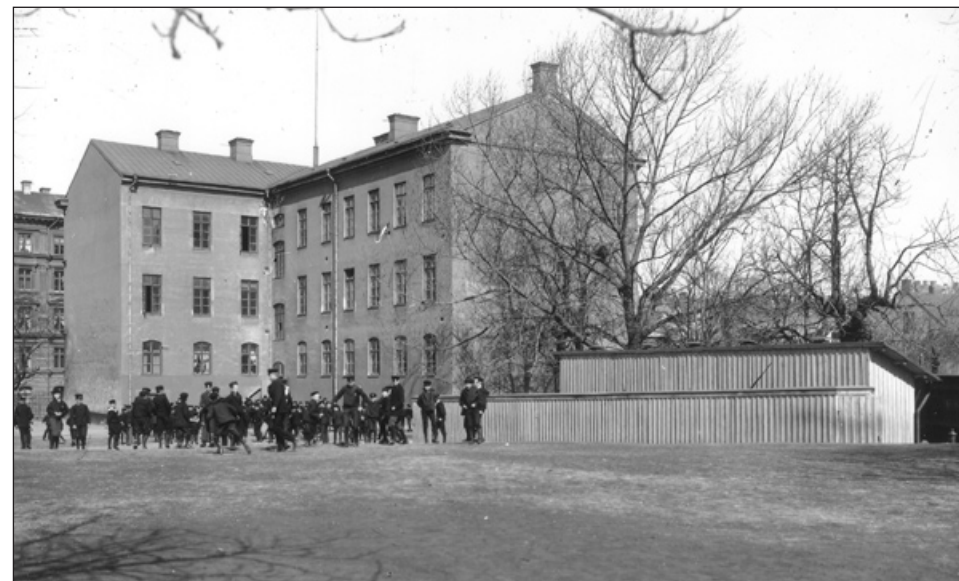
Ladugårdslands lägre allmänna elementarläroverk, Artillerigatan 52, invigdes september 1878. Vi kan se den nuvarande skolbyggnaden i vänster bildkant. SSM.

Under hela 1870-talet ökade befolkningen på Ladugårdslandet. Vid läsåret 1875–76 hade elevantalet ökat till över 320. Åter blev det aktuellt att få tag på större lokaler.

Den 6 augusti 1877 togs det första spadtaget till ett större skolhus i kvarteret Brandröret (Malmgården) adress Artillerigatan 52. Med andra ord på samma tomtmark där August Blanchés berömda Malmgård tidigare låg.

Om detta vittnar den byst som den 30 november 1918 restes i allén på Karlavägen mitt framför skolan. Den 20 september 1878 invigdes det nya läroverket.

Sommaren 1885 bytte stadsdelen namn till Östermalm. Det var därför naturligt att också skolan bytte namn - nu till Östermalms lägre allmänna läroverk. Hösten 1898 beslöt riksdagen bevilja anslag till ett fullständigt realläroverk. Från och med läsåret 1903/04 var Högre allmänna läroverket på Östermalm en verklighet. Östermalm hade fått sitt första gymnasium. Våren 1906 utexaminerades de första realstudenterna. Samma år beslutade stadsfullmäktige att uppföra en större och mer tidsenlig skola i samma kvarter.



Gamla skolgården, Artillerigatan 52. Byggnaden var inte lika utsmyckad på gårdsidan. Jämför bilden till vänster. 1906 utexaminerades de första realstudenterna. Foto 1907. SSM.

Arkitekten Ragnar Östberg fick det hedersamma uppdraget att rita den nya skolbyggnaden. Att ungdomen skulle mötas av god konst ansågs viktigt. Prins Eugens vackra fresk *"Solen strålar över staden"* i centraltrappans fond och Axel Törnemans monumentalmålning *"Tors kamp med jättarna"* överst i trapphuset är två av flera vackra konstverk i byggnaden.

Den 19 januari 1911 invigdes det nya läroverket under högtidliga former i närvaro av Gustav V och drottning Victoria. De gamla lokalerna på Artillerigatan hyrdes ut bl a till en kopieringsfirma. Först hösten 1931 revs den gamla skolbyggnaden.

I slutet på 1950-talet tog skolan emot de första kvinnliga eleverna. 1968 ändrades skolans namn officiellt till Östra Real. Några år senare slogs Statens Normalskola och Östra Real ihop, vilket fick till följd att åter byta namn - nu till Östermalms Gymnasium. I dag används allmänt namnet Östra Real.

Källor: Brynolf Ströms bok *Sexton lärarprofiler* och boken *Östra Real 1906-1955. Del VII ur Samlingsverket Sveriges studenter. Utg. 1960.*



Nya skolan, Östra Real, vid Karlavägen 79 invigdes 1911. Den gamla skolan som syns till vänster revs 1931. Till höger skymtar Falkmanska villan. Foto 1912. SSM.

## FALKMANSKA VILLAN

Falkmanska villan var ett av de få återstående större privathusen som på 1960-talet fanns kvar i Stockholms centrala del. Huset låg i hörnet av Karlavägen och Skeppargatan. Grosshandlaren och kommunalpolitikern Edvard Liljewalch lät 1902 uppföra fastigheten efter ritningar av arkitekterna Ludvig Peterson och Ture Stenberg. Bland den senares tidigare arbeten märks Strindbergshuset vid Karlaplan (1897) och Birger Jarls Passagen tillsammans med Ludvig Peterson (1895).

Efter 1915 ägdes det lilla palatset av industrimannen Oscar Falkman, som gjorde om större delen av inredningen. Vid rivningen 1964 fann man bl a tre vackra kakelugnar av sen 1700-talstyp. Ursprungligen härstammade dessa från äldre fastigheter på Östermalm.

Även om detta - enligt min mening - utsökt vackra för att inte säga eleganta hus bara existerade en kortare tid fanns det många och då inte bara på Östermalm - som beklagade att det försvann.

Källa: *S:t Eriks årsbok 1965.*



Falkmanska villan, även kallad Liljewalchs villa byggdes 1901-1902. Den fick dock inte stå kvar längre än till 1964. SSM.



## NYA CIRKUS

Under senare medeltid var det främst vid de kungliga hoven i Europa som cirkusen började utvecklas till vad vi i dag förknippar med detta begrepp. Vid flera hov - särskilt på kontinenten - fanns det gycklare som med musik och diverse pajaskonster underhöll hovet och särskilt monarken för att denne skulle förbli vid gott humör.

Gycklaren utvecklades med tiden till vad man vanligen förknippar med begreppet clown. Själva ordet är engelskt och betyder egentligen en narr eller drummel som har till yrke att underhålla såväl barn som vuxna.

År 1768 betraktas som den moderna cirkusens födelse. Då visade en engelsman vid namn Philip vid en föreställning utanför London upp det slag av avancerad ridning som då gick under benämningen konstberidning men som i dag kallas dressyr. Sedan utökade han föreställningarna med akrobater, jonglörer, lindansare och andra artister.

Ambulerande cirkusar med flyttbara tält, vagnar och hästar kom till Sverige i början på 1800-talet vanligen från Tyskland.

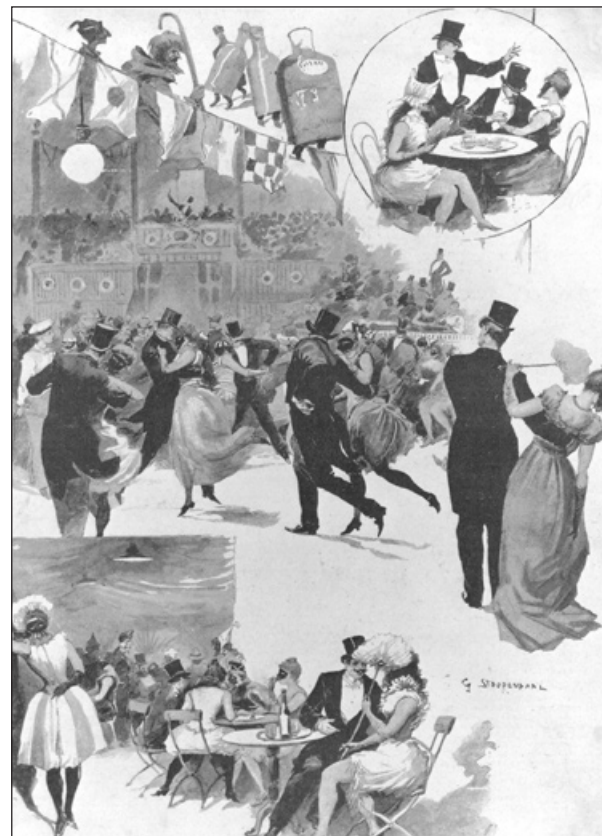


Den i morisk stil uppförda byggnaden fungerade som cirkus under åren 1888–1893. Här uppträdde kända cirkusar som Salomonski, Schumann och Wulf. SSM.

Omkring 1815 började man på Södermalm och Djurgårdsslätten bygga riktiga cirkusbyggnader. Mellan 1825 och 1839 uppförde man efter varandra på södra Djurgården inte mindre än fyra maneger. Den populära mothanderska cirkusen efterträddes av den nuvarande på Djurgården. År 1886 beslöt man att efter kontinentalt mönster bygga en större och modernare cirkus mitt inne i stan på Karlavägen framför den plats där August Blanchés berömda malmgård en gång låg. Där uppfördes en magnifik cirkusbyggnad som fick namnet Nya Cirkus. Denna, som invigdes den 23 augusti 1888, hade en diameter på 65

meter och kunde rymma ca 2 700 personer. Där fanns stall för 70 hästar, flera småbutiker och ett omtyckt schweizeri. Där uppträdde flera av Europas förnämsta cirkusar som exempelvis Cirkus Orlando, Cirkus Brazil Jack, Cirkus Carré, Cirkus Wulf, Cirkus Schumann, Cirkus Scott och Cirkus Salomonski. Bland de seriösa konstberidarna kunde man finna den berömda ryttarinnan Baptista Schreiber som gjorde bejublade uppvisningar i ridkonstens högre skola d v s dressyr.

I manegen uppträdde inte bara till barnens stora förtjusning - utan också till många vuxnas - clownerna Charlie Rivels, Salomonski, Del-



1910–1913 gick byggnaden under namnet Danspalatset. Det var här stockholmarna lärde sig att dansa two-step. Natten till den 31 mars 1913 brann byggnaden ner till grunden. SSM.

bosque samt de båda bröderna Fratellini. De utgjorde alltid ett uppskattat inslag.

År 1893 beslöt man bygga om Nya Cirkus vid Karlavägen för att kunna använda den för exponering och marknadsföring av svenska och utländska industriprodukter. Nu fick den namnet Industripalatset. Den kom därigenom att bli ett värdefullt komplement till stora industrihallen som ingick i 1897 års konst- och industriutställning på Djurgården.

För att klara den förväntade anstormningen av publik under utställningen beslöt man ordna en förbindelse med hästbussar mellan Industripalatset vid Karlavägen och utställningen på Djurgården. Hästbussarna avgick var femte minut och var försedda med skylten ”Karlavägen–Utställningen”.

Hösten 1897 var det åter aktuellt att byta inriktning och nu till teaterverksamhet. Bland de teatrar som var verksamma från 1897 till 1910 märks främst Operetteatern och i två omgångar även Östermalmsteatern. Där dansade Isadora Duncan, där sjöng Anna



Mellan åren 1893–1897 tjänstgjorde f d Nya Cirkus som utställningshall och kallades därför för Industripalatset. Under 1897 års Konst- och Industriutställning gick reguljär hästbusstrafik mellan utställningens entré vid Djurgårdsbron och Industripalatset. I hörnhuset till höger Karlavägen/Artillerigatan ligger Tössebageriet. Se även sid 110. Foto L. Larsson. SSM.

Norrie och där framförde Alf Ranft sina uppskattade operetter och populära revyer. Där gavs också lättare varietéer med cancan som dragplåster.

Efter en genomgripande ombyggnad 1910 inreddes Östermalmsteatern till danspalats. Det var i detta som stockholmarna lärde sig att dansa two-step. I februari 1913 kom den ekonomiska kraschen. Ägaren Nils Gerlin kunde inte betala lönerna till sina anställda. Han lär då i panik ha sålt nästan samtliga bil-

jetter till orimligt låga priser enbart i syfte att få fulla hus.

Måndagen den 31 mars 1913 brann byggnaden ner till grunden. Nu för tredje gången och med så omfattande skador att den måste rivas.

Ett förslag om att bygga upp fastigheten avsågs. Först tio år senare började man bygga de hyreshus på tomten där Nya Cirkus tidigare legat d v s Karlavägen 66–70.

Några år senare byggdes Ahlströmska skolan på tomten söder om de nybyggda fastigheterna. Nu är det Carlssons skola som finns i den anrika skolbyggnaden. (Källor: *Cirkusakademin*, SSM och NFB.)



## NOSTALGISKT MELLANSPEL

Förr var Karlavägen en idyll där distinguerade herrar sakta flanerade på vindlande grusgångar mellan talrika och sirligt slingrande blomsterrabatter. Barnen lekte sorglöst med sina rullband, sparkcyklar och hopprep. Några spelade kula med pyramider av lerkulor som högsta insats. Karlavägen hade drag av idyll och tidlöshet.

I slutet på maj kunde man på Karlavägen känna den ljuvliga blandningen av dofter från hägg, jasmin och syren. Allt till ackompanjemang av spårvagnarnas gnissel mot skenorna när de svängde in från Sturegatan, av klappret från hästhovar mot gatstenarna, av den säregna lukten från färsk hästspilling och kanske också - när vinden låg på - av den alldeles speciella lukten från de vita skärgårdsbåtarnas stenkolsrök nere vid Strandvägen. Det senare bara i fantasin.

Så kom då äntligen våren. Slutningen vid Floras kulle ner mot Sturegatan började täckas av ljusblå scilla och krokus i alla de färger. Gatstenarna och husväggarna blev för varje dag allt varmare. I rännstenarna sorlade smältvattnet. Snart stundade skolavslutningen och den årliga landsflyttningen ut till skärgården.

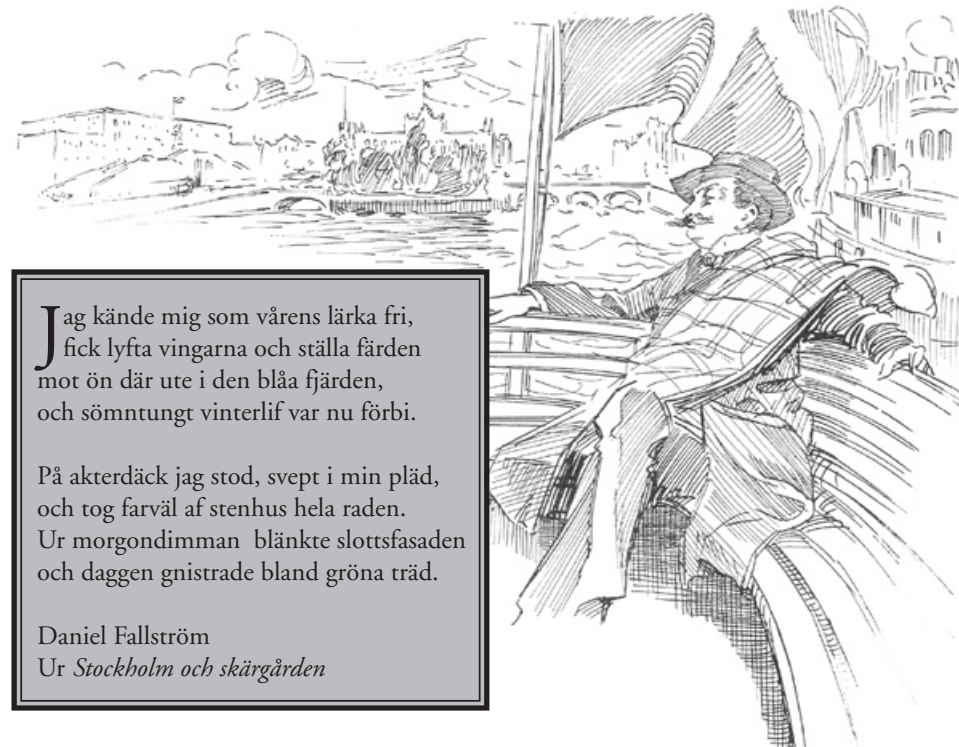
## DEN SISTE FLANÖREN

Alla är vi mer eller mindre olika. Så har det varit och så kommer det att förbli. Monsieur Fréderique, den siste flanören - i ordets verkliga mening - var otvivelaktigt något annorlunda. Han satte färg på tillvaron när han i sin eleganta kostymring sakta skred fram på Strandvägen och angränsande gator och med självklar elegans kysste damerna på handen.



Hedlunds vardagskostym bestod av grå cylinder (troligen inköpt hos Bo-decker på Fredsgatan), monokel med svart snodd, handskar av ljust svinläder, ljusa damasker och promenadkäpp med silverkrycka. En röd nejlika i knapphålet lyste upp det hela. Till detta hörde en välansad och sannolikt vaxad mustasch. Någon representant för östermalmsborna eller över huvud taget som någon symbol för Östermalm var Hedlund definitivt inte. Men det är inte omöjligt att han trodde det själv. Ofta var han skottavla för Kar de Mummas kåserier i Svenska Dagbladet. Onekligen skulle Hedlund ha passat väl in i skalden Gustaf Adolf Lysholms nostalgiska men ändå roande porträttgalleri i sin bok: *Nu snöar det på Östermalm. En bok om en försvunnen stad.*

I fråga om avvikande klädsel påminde Fréderique Hedlund i viss mån om den legendariske protokollsekreteraren på 1870-talet Gustaf Brandel som chockerade ledamöterna i Stockholms stadsfullmäktige genom att vid ett sammanträde infinna sig i peruk och en sliten gammal grön frack. Händelsen finns nog beskriven i stadsfullmäktiges protokoll från detta sammanträde.



Jag kände mig som vårens lärka fri,  
fick lyfta vingarna och ställa färden  
mot ön där ute i den blåa fjärden,  
och sömntungt vinterlif var nu förbi.

På akterdäck jag stod, svept i min pläd,  
och tog farväl af stenhus hela raden.  
Ur morgondimman blänkte slottsfasaden  
och daggen gnistrade bland gröna träd.

Daniel Fallström  
Ur *Stockholm och skärgården*



Sista dagen med hästspårvagn. Den täckta vagnen står vid Norrmalmstorg. Foto 1905. SSM.



Hästdroska utanför Grand Hotel 1903. Ska de komma överens om priset? Foto SSM.



Två öppna hästspårvagnar på Strandvägen med skolbarn på väg till Djurgården. Foto omkring 1900. SSM.



Turister på sightseeing. Hästbussen har just lämnat Grand Hotel. Troligen 1897. Foto SSM.



## VALHALLAVÄGEN - ”GRÄNSBOULEVARDEN”

Genomsprängningen av Tyskbagarbergen på Nybrogatans nordligaste del skedde under åren 1861–1867. I januari 1868 invigdes Karl XV:s port.

I fondon av denna påbörjades ganska snart byggandet av Svea Artilleriregementes (A1) kaserner och redan 1877 kunde de första batterierna flytta in. Året före hade man påbörjat framdragningen av Sturegatan. Stockholms Byggnadsaktiebolag exploaterade markområdena runt Stureparken för att bygga större bostadshus. I början av 1880-talet stod merparten av hyrespalatsen färdiga.

År 1875 fastställde Kungl Maj:t att ”gränsboulevarden” skulle heta Valhallavägen. Albert Lindhagens förslag till gatureglering av malmarna diskuterades livligt under flera år. Först 1877 fastställdes - efter vissa ändringar - Lindhagens förslag, som berörde Östermalm. Befolkningsökningen var vid denna tid minst sagt betydande. Bara under 1880-talet ökade folkmängden med 46 %.

Detta resulterade i ett mycket stort behov av bostäder. Under 1880-talet uppfördes i Stockholm fler bostadshus än någonsin tidigare.

Under detta decennium byggde man påkostade hyresfastigheter på Valhallavägens södra sida mellan Floragatan och Sibyllegatan. På 1890-talet fortsatte man dels mellan Surbrunnsgatan och Lill Jans plan och dels mellan Sibyllegatan och Jungfrugatan.

Arkitekterna var starkt påverkade av de nya byggnadsstilarna i Berlin och Wien.



Valhallavägen 130 (fd 13) i hörnet av Jungfrugatan, stod klart 1896 och var länge det östligaste huset på Valhallavägen. Byggnationen på andra sidan av Jungfrugatan fortsatte först 1923–24.

Fasaderna var ofta symmetriskt uppbyggda och utförda i puts, gips eller tegel som ibland mönstermurades. 1874 års byggnadsstadga reglerade inte bara hushöjden utan krävde också att kvartershörnen skulle skäras eller rundas av för att förbättra sikten. Ofta markerades kvartershörnen upptill av torn, kupoler eller altaner. Hörnvåningarna försågs ibland med dekorativa balkonger av gjutjärn eller konststen som vilade på kraftiga kolonner. Högst upp i husen inreddes i vissa fall konstnärsateljéer med norrljus. I fastigheten Valhallavägen 116 hade prins Eugen sin ateljé under åren 1889–96.

Stora våningar dominerade i gathusen. Lägenheterna i gårdshusen var i regel små ett- och tvåor. Fasaderna mot gatan var påkostade med dekorativa inslag. Gårdshusens fasader var däremot slätputsade och ofta svagt guldfärgade.

På 1890-talet förbättrades de sanitära förhållandena snabbt. Husen åt gatan försågs med hiss och elektrisk belysning, badrum samt vattenklosetter. Det dröjde innan gårdshusen försågs med sådana nymodigheter. Torrdass- och tvättstugor var länge typiska inslag i gårdsbebyggelsen.

I början på 1890-talet planterades de första alléträden och i slutet på 1890-talet var alla träd mellan Östra Station och Artillerigatan planterade.

Stora barnkullar under 1880- och 90-talen bidrog till att flera stora skolbyggnader uppfördes, t ex Hedvig Eleonora folkskola på Linnégatan och Engelbrektskolan på Valhallavägen. Den senare invigdes 1902 i närvaro av Oscar II.

Byggnationen på Valhallavägens södra sida minskade efter sekelskiftet 1900. Först under åren 1916–1921 uppfördes Patentverkets centrala delar, som ritats av arkitekten Ragnar Östberg. På den plats vid Karlaplan där det tidigare varit en stor grop uppfördes ett helt nytt bostadskvarter med köpcentrum, restauranger m m. Byggnadskomplexet fick namnet Fältöversten och stod klart 1975.

Svea Artilleriregemente på den norra sidan av Valhallavägen var i det närmaste färdigbyggt när gaturregleringen fastställdes för Östermalm. Av den anledningen kan vi i dag märka en mindre avvikelse i förhållande till den nuvarande sträckningen av Valhallavägen. 1885 stod Östra station klar, 1889 Sophiahemmet och 1912 Stadion. Åren 1917–1922 invigdes efter hand de olika institutionerna på Tekniska Högskolan, 1945 Gärdesskolan, 1956 Kungl. Musikhögskolan och hösten 1987 TV-huset.



Engelbrektsskolan Valhallavägen 76 mitt emot Östra station invigdes 1902. Längre bort skymtar hörnhusen nr 84 och 86 vid Lill-Jans plan. De byggdes under åren 1895–1897. SSM.



Valhallavägen i vinterskrud med sina nyplanterade alléträd. Närmast till höger nr 92 och 94–96 från 1885 och 1887. Foto omkr 1900. SSM.



Fastigheterna Valhallavägen 114 och 112 i korsningen Grev Turegatan byggdes 1886–1887. Nr 110 med sin stuckfasad och nischer med urnor och vackra kvinnogestalter ligger i hörnet av Brahegatan. Nr 108 har idag däremot inte mycket kvar av sin ursprungliga fasad. SSM.



Huset närmast är Valhallavägen 98. Fastigheterna 96-94 är två praktfulla representanter för 1880-talets byggnadsstil med torn och frontespiser på tak och fasader av stuck och tegel. Likaså nr 92 i hörnet av Valhallavägen/Floragatan. SSM.



## ÖSTRA STATION

Roslagsbanan öppnades för ånglokstrafik mellan Stockholm och Rimbo den 1 december 1885. Under de första åren trafikerade man banan med 3 till 4 turer per dag. Stationshuset var en enklare variant - av provisorisk natur - med kassa, väntsal och bostad. Redan från början var man inställd på att längre fram uppföra en mer ”prydlig byggnad”. Först 1931 invigdes den nuvarande Östra Station.

De vackra takmålningarna i den cirkulära entréhallen i den nuvarande stationsbyggnaden kallas ”Roslagens näringar” och är målade av Evald Dahlskog. Restaurangen på andra våningen, med sin ursprungliga inredning från 1930-talet, har pietetsfullt bevarats och är väl värd ett besök.

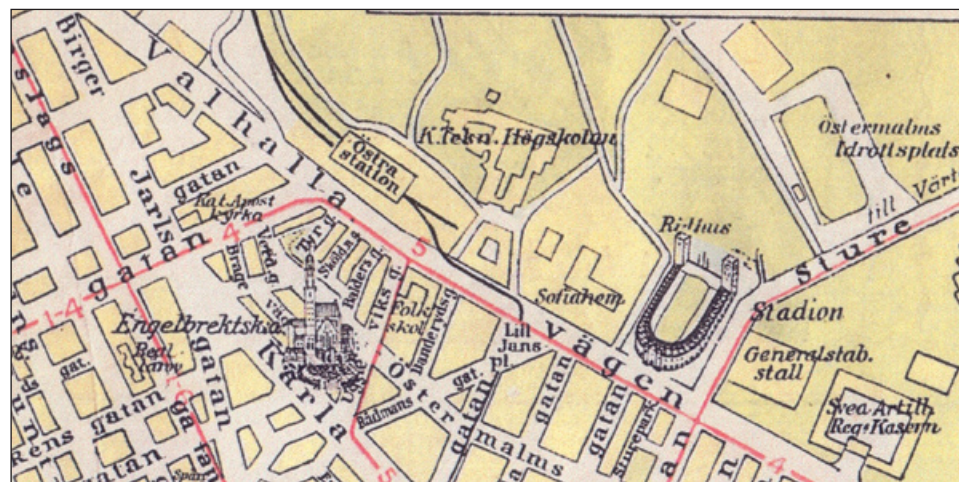
Skaparna av Villastaden på Östermalm blev av många skäl besvikna över hur den ursprungliga idén kom att omsättas i praktiken och flera av dem flyttade därifrån när hyreshus började byggas i området.

Med bankdirektör Henric Palme i spetsen började man i stället satsa på en mer renodlad villastad i Djursholmsområdet. Ganska snart kom kraven på bättre kommunikationer mellan Djursholm och Stockholm. 1890 blev bibanan mellan Ösby och Djursholm klar. Denna möjliggjorde dagliga turer fram och åter mellan Djursholm och Stockholms Östra. Under 1880-talet förekom reguljär hästbusstrafik mellan Stockholms Östra och centrum d v s Stureplan. Tidtabellen var naturligtvis anpassad till tågtiderna.

Snart framförde Djurholmsborna önskemål om att deras linje nr 1 skulle fortsätta söderut i sträckningen Valhallavägen–Lill-Jans Plan–Engelbrektsplan och ända ner till Engelbrektsplan som slutstation. Som väntat accepterade inte stadsfullmäktige någon ånglokstrafik på Stockholms gator. I september 1894 var enkelspåret till Engelbrektsplan färdiglagt och i november samma år löstes problemet tillfälligt med två ombyggda hästspårvagnar anpassade till smalspåret. Till varje hästspårvagn krävdes tre hästar troligen på grund av Engelbrektsgatans lutning.

Den elektrifierade Djursholmsbanan, som var den första eldrivna i Sverige, invigdes den 1 maj 1895. Fjorton dagar senare sattes fyra eldrivna motorvagnar in på linjen Engelbrektsplan–Djursholm.

Till mångas ledsnad upphörde trafiken mellan Engelbrektsplan och Östra station 1960.



Kartan från ca 1917 visar Östra stations ursprungliga läge där Odengatan ansluter till Valhallavägen. Man kan också se spårdragningen ner på Valhallavägen och Engelbrektsplan.



Under åren 1895–1960 hade det eldrivna Djursholmståget, linje 1, slutstationen längst ned på Engelbrektsplan vid Engelbrektsplan. SSM.



Stockholm-Rimbobanan öppnades för trafik i december 1885. Den var en smalspårig järnväg som trafikerades tre till fyra gånger om dagen. Detta provisoriska stationshus ersattes först på 1930-talet av det nuvarande som redan hunnit bli K-märkt. Huset i vänster bildkant ligger vid Valhallavägen/Odengatan. Den vackra, slottsliknande byggnaden som skymtar i bakgrunden är Johannes skola vid Roslagstull, som byggdes 1890–91 och avsågs rymma 1 400 elever. Bilden ovan är från ca 1896. SSM.



## SOPHIAHEMMET

Inspirerad av den sjuksköterskeskola som Florence Nightingale (Sibiriens Ängel) inrättade vid S:t Thomas sjukhus i London, ville drottning Sophia medverka till att en motsvarande skola inrättades i Sverige. Hon ansåg att det var absolut nödvändigt att också sjuksköterskorna i Sverige var välutbildade och att sjukvården skulle nå samma nivå som den engelska.

1883 tog hon initiativet till att en skola liknande den engelska inrättades i Stockholm, i blygsam omfattning till att börja med. Skolan fick namnet *"Hemmet för sjuksköterskor"* och låg under de första åren på Nortullsgatan. Drottningen startade också en sjukavdelning i direkt anslutning till skolan. Det var denna avdelning som gav henne idén till ett sjukhus, Sophiahemmet. Sophiahemmet är byggt i tegel och ritades av arkitekten A. Kumlien. Det invigdes av drottningen 1889. En av de grundläggande principerna är och har alltid varit patientens rätt att själv få välja sin behandlande läkare. Redan 1899 utgavs den första läroboken i sjukvård. Studietiden i skolan, som idag har rang som högskola, är 3,5 år.



Sophiahemmet. "Inrättningen är afsedd att vara mer ett hem för de sjuka än ett offentligt sjukhus. Allt är därför inrättadt med syfte att för de sjuka bereda hemtrefnadens behag". (Claes Lundin, *Nya Stockholm*.) Foto SSM.

## GENERALSTABENS STALL - SWARTLINGS RIDSKOLA

En av de äldsta anläggningarna vid Valhallavägen är f d Generalstabens stall-etablisement i hörnet av Lidingövägen och Valhallavägen. I samband med organiserandet av generalstaben 1873 uppstod behovet av ett stall. För att officerarna skulle kunna vidmakthålla sin ridskicklighet ansågs det nödvändigt att man skapade dels en plats där deras tjänstehästar kunde stallas upp, dels ett ridhus. När den militära ledningsorganisationen gjordes om 1937 innebar detta att stall och ridhus blev tillgängliga också för officerare vid arméstaben och försvarsstaben. Anläggningen, som består av stall i rött tegel samt trävilla för stallchefen, uppfördes 1886. Ridhuset, också i tegel, tillkom ett par år senare. Stallbyggnaden i trä mellan stallet och ridhuset byggdes först 1909. Det äldre stallet, ridhuset och bostadshuset förklarades i april 1995 som byggnadsminne. Beslutet innebär att dessa byggnader inte får rivas eller byggas om till sitt yttre. Inte heller får ingrepp göras i stommar och äldre rumsindelning så att miljöns utseende och karaktär förvanskas. Den senaste innehavaren till stallet, Swartlings ridskola, flyttade våren 2006 till Löttinge gård i Täby.



Generalstabens stalletablisement i hörnet av Valhallavägen och Lidingövägen byggdes 1886 och är K-märkt. Foto SSM.

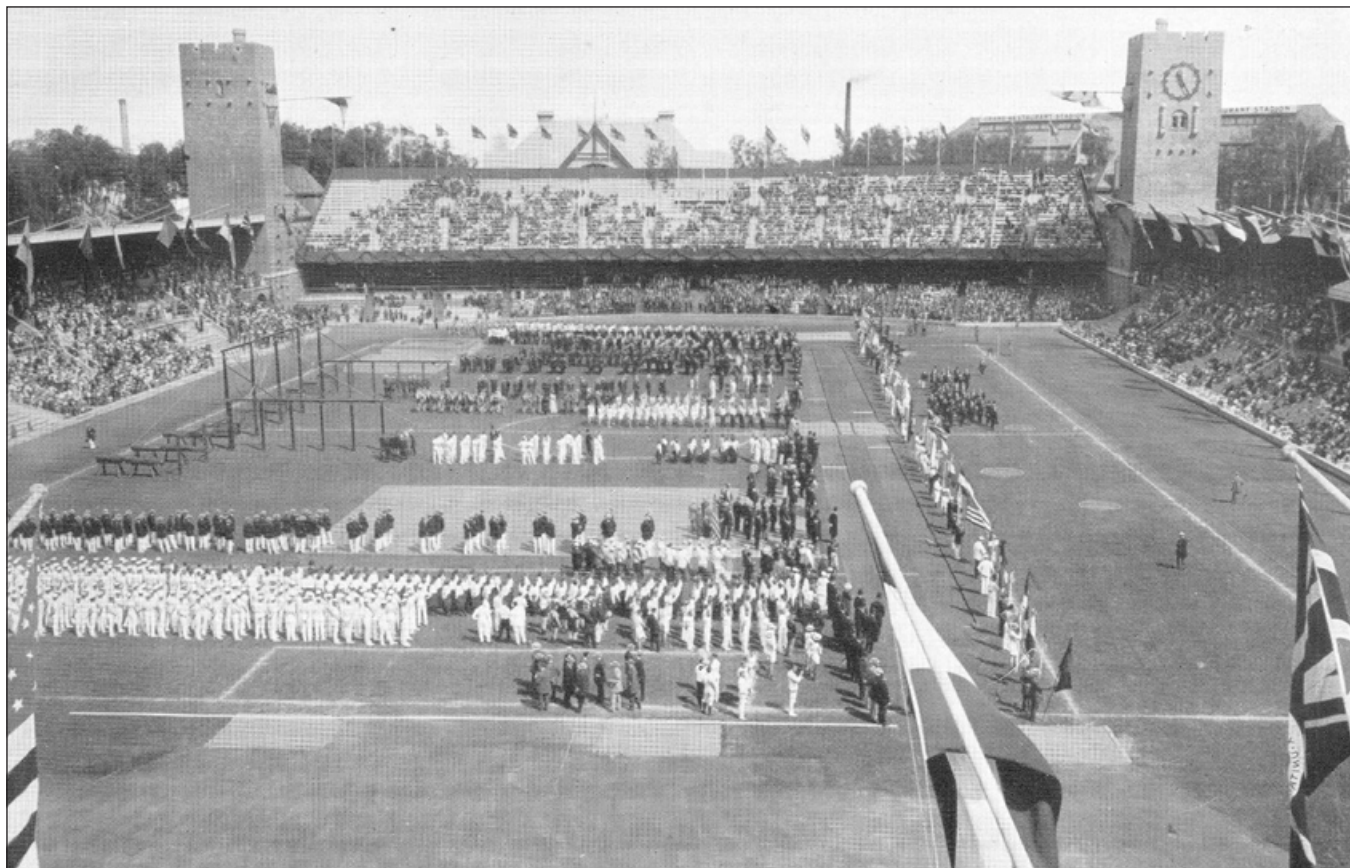
## STADION

Stockholms Stadion byggdes 1910–1912 som huvudarena för 1912 års Olympiska Spel i Stockholm. Efter långa överläggningar beslöt man att den skulle ligga i hörnet av Valhallavägen och Lidingövägen och intill gamla idrottsplatsen med Gustav V:s tennispaviljong. Inom detta område planerade man nämligen att också bygga en tennishall. Till arkitekt för Stadion utsågs Torben Grut (1871–1945), som hörde till den tidens stora begåvningar inom arkitekturen.

Stadion byggdes i antikiserande arenaform med måtten 108 x 65 m och omgavs med läktare för omkring 20 000 åskådare. Byggnaden med sina murar är helt uppförda i sten och helsingborgs-tegel. Norra sidan avslutades med två höga torn.

Till EM i friidrott 1958 utvidgades anläggningen genom en ny fondläktare med plats för ytterligare ca 7 000 sittplatser och 6 000 ståplatser.

År 1994 var det åter aktuellt att bygga om fondläktaren. Efter flera diskussioner enades man om att den på ett harmoniskt



Det högtidliga öppnandet av olympiska spelen 1912. I fonden bakom ståplatsläktaren skymtar Stockholms ridhus och gamla Kungl tennishallen. Bild NFB.

sätt skulle anpassas till den ursprungliga byggnaden och framför allt till de tegelröda tornen på var sin sida om läktaren.

Åtskilliga idrottsevenemang har ägt rum under årens lopp. Olympiska Spelens Rytartävlingar gick av stapeln 1956, VM i fotboll 1958, EM i friidrott 1958 och Rytar-VM 1990.

Under många år firades Svenska Flaggans Dag på Stadion. Numera firas Nationaldagen på Skansen.

Vackra konstverk av kända svenska konstnärer har under årens lopp sam-

lats på Stockholms Stadion. Carl Eldhs *Löparna* står alldeles vid huvudentrén och Bruno Liljefors bronsskulptur *Lek* står i sydöstra parkhörn. I entrévalvet finns två bronsbyster. Den ena föreställer *Per Henrik Ling* av Otto Strandmann och den andra *Viktor Balck* av Carl Eldh.

I entrévalvets öppning till arenan ser vi på ena sidan *Gustav V* av Anders Jönsson och på den andra *Gustav VI Adolf* av Peter Linde. Carl Fagerbergs *Stafettlöpare och Kulstötare* restes 1937 och repliken *Spjutkastaren* sattes upp 1998.



# BRÖD OCH DRYCK

Brödet har alltid betraktats som ett av de viktigare livsmedlen. Bagarnas skråordningar med sina sigill och skyltar hörde till en av de äldsta näringsgrenarna. Skråväsendet bevakade strängt sina intressen. De såg noga till att bara de som hade fullgjort sina gesäll- och mästarprov fick utöva sina yrken.

De första kaffepartierna lär ha förts in i Sverige 1685. Några år senare öppnades flera kaffehus i staden. 1712 förbjöds strängeligen möjligheten att dricka starka drycker till kaffet.

Under 1700-talet importerades kaffet huvudsakligen från Java och Ostindien. Även te importerades men i mindre utsträckning. En av de ledande importörerna var Ostindiska Kompaniet.

Under senare delen av 1700-talet förbjöds kaffedrickandet. Kaffet ansågs nämligen vara en onödig lyx. På grund av de stränga förordningarna upphörde ganska snart de enkla och rökiga kaffehusen. Först omkring 1800 blev det åter tillåtet att dricka kaffe.

Under mitten av 1850-talet ökade i rask takt en ekonomiskt stark borgarklass. Att resa ner till kontinenten och rekreera sig på någon lämplig kurtort eller för att besöka Paris eller Florens hörde inte till ovanligheterna. Den ökande rörligheten innebar för Stockholm ett behov av flera hotell. I rask takt etablerades nya hotell, restauranter, konditorier och schweizerier. 1846 års näringsfrihetsförordning gjorde det möjligt bl a för schweizare att etablera sig i Stockholm. Detta fick bagarna och framfört allt sockerbagarna känning av.

Sockerbagaren tillverkade bakverk som mandeltårter, krokaner, maränger, biskvier och risbakelser. Men även konfekt, sylter, safter och glass gick att få.

Konditorn tillhörde i princip samma kår, men hade i gengäld en större inredd lokal för servering av kaffe, te, choklad eller glass gärna med en kaka eller bakelse till.

Schweizeriet påminde i mångt och mycket om konditorns, men med den skillnaden att här serverades även fisk- eller köttpastejer och smörgåsar. Också vin och starkare drycker serverades om man så önskade.

Te som sällskapsdryck slog igenom i Sverige först i början av 1900-talet under intryck från England där te fortfarande föredras framför kaffe. Det var främst engelsmännen som under kolonialtiden tog med sig teva-

norna hem från Indien.

Speciellt i det brittiska sällskapslivet är tedrickandet nästan en ritual. Det är från England som uttrycket Five O'Clock Tea kommer. Under senare år har importen av te till Sverige ökat som resultat av ändrade vanor inom umgängeslivet. Dessutom anser man att te är hälsosammare än kaffe.

## SCHRÖDERS BAGERI OCH KONDITORI

På Storgatan har det länge funnits både bagerier och konditorier. Det största och mest betydande var J C D Schröders i hörnet av Storgatan 27 och Grevgatan. Delägare i företaget var C. F. T. Piehl. Bageriet startade sin verksamhet 1860 och upphörde 1953 när huset revs. I mars 1912 hade Schröders sex egna butiker enbart på Östermalm förutom huvudbutiken på Storgatan. Konditoriet låg avskilt från själva butiken. Delar av den dekorativa inredningen övertog 1953 av Stockholms Stadsmuseum, som så småningom infogade denna i muséets egen konditoriinredning. Knaprig källarfranska var en av bageriets många favoriter.

Filialer äro förlagda i de olika stadsdelarna sålunda:

Narvavägen 32	Odengatan 6
Linnégatan 28-30	Odengatan 38
Karlavägen 23	Döbelnsgatan 15
Engelbrektsgratan 16	Oxtorgsgatan 8
Walhallavägen 33	Kammakaregatan 62
Nybrogatan 3	Köpmangatan 8

Från Hufvudaffären utsändes färskt bröd till dessa filialer, restauranter och andra afnämare flera gånger om dagen, äfven Söndagar.  
Svenskt mjöl användes så långt sig göra låter, men äfven tyskt och ungerskt.  
Ejma mejeriprodukter, smör och mjölk samt ägg, tillhöra ock de varor som försäljas i särskild lokal.  
Efterföljande bilder åskådliggöra närmare bageriets olika afdelningar.

Stockholm i Mars 1912

**J. C. SCHRÖDERS**  
BAGERI- & KONDITORIAFFÄR  
Storgatan 27 - Stockholm



Delar av inredningen i Schröders konditori från 1912 i vitt och guld, marmor och speglar finns numera i Stockholms Stadsmuseum. På Schröders kunde damerna serveras kaffe, te eller choklad med vispgrädde. Foto SSM.



## FEITH'S OCH LANDELIUS

Nere vid Strandvägen låg de berömda konditorierna Feith's och Landelius. Båda var mycket uppskattade av ungdomar på Östermalm då Strandvägen var ett populärt promenadstråk. Våren 1904 öppnade konditorn S. Feith ett konditori i hörnet av Sibyllegatan och Strandvägen. Det låg där fram till hösten 1934. Inredningen, som var mycket påkostad hade drag av jugend. Konditoriet var särskilt känt för sina ris- och napoleonbakelser, brölloppstårter m m. År 1910 fick Feith en svår konkurrent i Landelius hovkonditori i hörnet av Artillerigatan och Strandvägen. Också detta konditori var smakfullt inrett. Dit sökte sig gärna välklädda damer från Östermalm men också från andra stadsdelar för att över Five O'Clock Téa kolla sina intryck från dagens shoppingronda eller sina uppfattningar om den senaste premiären på närliggande Dramaten. Landelius var berömt för sina goda wienerbröd.

Med tiden utvecklades Karlavägen till något som kunde liknas vid en affärsgata. En utveckling som ännu pågår. I min ungdom fanns - förutom Tösse, Siewerts, Ahlquist, Leksand, S-bageriet och Maison Thêta. Ogo (numera Sturekonditoriet) i hörnet av Sturegatan och Karlavägen, tillkom långt senare.

## SIEWERTS

Siewerts konditori på den södra sidan av Karlavägen (nr 60) hade en självklar, kultiverad stil med marmorbord, vackra tavlor och två alltid lika vänliga och glada servitriser i vitt och svart. Siewert var det ineställe där Östermalmsdamerna gärna träffades över en kopp eftermiddagste med färska scones, engelsk marmelad och vispad grädde. Måhända för att utbyta synpunkter om det senaste modet från Paris. En ingående beskrivning av konditoriet kan man läsa i S:t Eriks årsbok för 1985 där Björn Hallert skrivit artikeln: *En Sockerbagare vid Karlavägen*.

## MAISON THÊTA

Maison Thêta, som låg nära hörnet av Sturegatan i samma hus som Carlsons skola för gossar, lär ha ägts av en bulgarisk generalkonsul. Den hade en kontinental prägel genom sin inredning och inte minst genom sina kunder. Utländska dagstidningar hängde på käppar vid väggen. Te serverades från en samovar och gärna med varma piroger.

## TÖSSE

Tössebageriet i hörnet av Karlavägen och Artillerigatan är det konditori och bageri som av många förknippas med Östermalm. Bageriet startades 1920 av Helga Södermark, född 1890 i Tösse församling, som är ett mindre stations-samhälle vid Bergslagsbanan i Dalsland. Helga, vars far var kyrkoherde i församlingen, lärde sig baka hos sin mor i prästgårdens kök. Hon bättrade på sina kunskaper genom studier vid Fackskolan för huslig ekonomi i Uppsala där hon utexaminerades som skolkökslärarinna. Under sina studier i Uppsala fick Helga smeknamnet Tösse. En kortare tid arbetade hon som hemkonsulent vid Stockholms gasverk i Värtan med uppgift att introducera nya typer av gas-spisar.

Den 21 november 1920 spreds för första gången doften av nybakat bröd från bageriet vid Karlavägen 77. Där hade tidigare SJ haft en mindre godscen-tral. År 1949 öppnade Helga Södermark en filial vid Banérgatan.

Tössebageriet utvecklades därefter i snabb takt. Efter bara några år uppgick antalet anställda till närmare 100 personer. Eleverna vid närliggande Östra Real kunde under rasterna inhandla en rejäl strut med kaksmulor för bara 10 öre. Det hände att man bland smulorna kunde hitta en och annan hel kaka.

År 1966 sålde Helga rörelsen. Hon beskrevs som en både kunnig och begåvad kvinna som på ett vänligt men bestämt sätt kunde vara både frågvis och kritisk.



Filmskådespelerskan Signe Hasso, som ritat Tös-ses både logo och skylt, berättar från sin ungdom följande: ”Jag hade en farbror som skaffade mig ett jobb när jag var bara 10 år. En dag frågade han mig om jag kunde rita något vackert, som kunde pryda utsidan av en chokladkartong. Jag ritade då en skylt med två figurer som stod på var sin sida om en stor kringla. För den teckningen fick jag 10 kronor. Jag var mycket stolt”.

## SELMA JANSONS KONDITORI

Ett annat känt konditori och bageri var Selma Jansson på Storgatan 4, inte långt från Ladugårdslands torg. Selma, som hon kallades, var mycket populär för sina specialiteter som t ex brölloppstårter och begravningskonfekt. Den senare bestod av kanderade, lila syrenblommor.



Tea-time på Hovkonditoriet Landelius, Strandvägen 7a. SBG.



# AFFÄRER MED CHARM

Bland de många livsmedelsbutikerna på Karlavägen vill jag nämna Carl Högrströms Speceri- och Konserver i hörnet av Sibillegatan och Karlavägen där den låg sedan 1883, AB Fritjof Lagerquists Viktualieaffär på Karlavägen 48 och Östermalms Slakteribolag snett emot läroverket. Det senare hade vatten rinnande på insidan av skyltfönstren och sågspån på golvet. Det rinnande vattnet lär ha haft vissa kylegenskaper men framförallt gjorde det ett hygieniskt intryck. Expediterna hade vita skärmössor och penna bakom örat. Betalade gjorde man till en kassörska bakom en lucka vid utgången.

## GUSTAVSSONS LIVS

På Nybrogatan, ovanför Karlavägen på vänster sida, fanns länge en liten, men väl sorterad manuellt betjänad mjölk- och brödbutik av typen dubbelbod en halvtrappa ned. Där gjorde jag min första affär, en 5-öres dubbelkola. En kola kostade då 1 öre. Innehavarens make, den jovialiske och snälle men bestämda Göran Gustavsson cyklade varje morgon till kunder i närheten med mjölkflaskor som han diskret ställde vid köksdörrarna. Denna, under senare år enda mjölk- och brödbutik med manuell betjäning, upphörde omkring 1998.

## ARVID NORDQUIST

Arvid Nordquist är ett familjeföretag och var en av Stockholms äldsta och mest ansedda speceri- och delikatessaffärer. Det grundades 1884 vid Nybrogatan 10. Detaljhandelsbutiken låg 1892 i hörnet Karlavägen/Sturegatan. Expediterna var alltid strikt klädda i mörk kostym, vit skjorta med svart slips. Som belevade gentlemän rörde de sig som andar inne i butiken. De flesta kunderna hade sin egen expedit, som med tiden lärde känna sina kunders speciella köpvanor och önskemål. Varorna kördes hem i eleganta bilar eller i mopedliknande trehjulingar. Betalningen skedde vanligen mot sk kontrabok två gånger om året. 1927 flyttade Arvid Nordquist butiken till Birger Jarlsgatan 24 och därifrån till Nybrogatan 39 strax ovanför Östermalmstorg. Den 30 mars 1981 slutade man med detaljhandeln och blev ett renodlat handelshus, som levererar importerade livsmedel och viner m m främst till restauranger och hotell. Företaget är också känt för sina olika kaffeprodukter.



Under åren 1892–1927 låg Arvid Nordquists butik i hörnet av Sturegatan och Karlavägen. Fastigheten revs 1964–65. På 1920-talet kördes varorna hem i en mopedliknande trehjuling. Bild ur boken *Arvid Nordquist 100 år*.



Vid sekelskiftet 1900 kördes varorna hem med bl a med varubilar av märket Oldsmobile. De hade motorer på 4,5 hkr. Bild ur boken *Arvid Nordquist 100 år*.

## SVENSSONS PAPPERSHANDEL

Legendariska Svenssons pappershandel i hörnet av Nybrogatan och Karlavägen hade allt i papper och skrivmateriel. Detta långt innan kollegieboxpärarna gjorde sitt intåg för att inte tala om våra dagars persondatorer. I affären härskade den vänliga, men bestämda och stiliga fru Svensson med vacker syster. Om jag inte minns helt fel låg affären vid skilda tillfällen vid Karlavägen 50 och 52. En annan pappershandel som fanns i hörnet av Nybrogatan och Smålandsgatan, var Ljunggrens. De var specialister på tryckning av exklusiva visit- och inbjudningskort samt högklassigt brevpapper som kunde beställas med monogram eller adress om man så önskade. Vi får inte heller glömma bort urvalet av alla vackra kort som fanns att köpa bara där.

## LÖTHMAN & LARSSON

Av bokhandlare fanns det på Karlavägen bara en, Löthman & Larsson, snett emot skolan. Det var där som eleverna vid Östra Real köpte de flesta av sina skolböcker. Det var något alldeles speciellt med den bokhandeln. T o m lukten av böcker som slog emot en när man kom in. Liksom i Sandbergs legendariska bokhandel på Humlegårdsgatan fanns det en hög stege lutad mot de välfyllda bokhyllorna. Före 1914 fanns det en omtyckt bok- och musikhandel vid Östermalmsstorg bredvid Brunanders speceriaffär.

## EN HANDSKAFFÄR MED CHARM

Vi får inte glömma den trevliga, ännu existerande, Östermalms Handskaffär belägen på Karlavägens solsida. Kanske den äldsta butiken på hela Esplanaden. Som skylt utåt Karlavägen fanns länge en stor utsträckt hand skulpterad av trä. Numera är den betryggande placerad på en hylla längst inne i affären. Förr provade man handskar genom att placera armbågen i en egendomlig med ljusgul sammet fodrad träställning. Den finns fortfarande kvar. Prova den gärna vid nästa handskköp. Längre tillbaka, i början på förra seklet, fanns det på Storgatan 10 en berömd handskhandel med tillhörande handskmakeri inrymt i ett lågt tvåvåningshus som merparten av husen på Storgatan var på den tiden.

Nils-Henrik Winblad von Walter har i S:t Eriks Årsbok för 1988 skrivit en utförlig artikel om *Östermalms handskaffär*.



Interiör från tobaksaffären som låg i den vackra fastigheten Valhallavägen 94/Floragatan. Här gavs möjlighet att diskutera de senaste nyheterna och allt fick ta sin tid - även valet av den goda cigarren. Siste ägare var K. Kjellgren. Affären upphörde på 1990-talet. SSM.



En uppskattad men mindre exklusiv speceributik var Herman Winberg på Styrmansgatan 8. Personalen var klädda, enligt dåtidens normer, i svart och vitt. SSM



# APOTEKEN PÅ LADUGÅRDSLANDET

Apotek kommer av det grekiska ordet apotheke som betyder "förråd". Ett apotek är en lokal eller butik där man bereder och säljer läkemedel. Det första apoteket lär ha öppnats i Bagdad på 700-talet. Först på 1500-talet började apotek inrättas också i Sverige. I början kom apotekarna främst ifrån Nordtyskland. Det var vanligt att de också fungerade som distriktsläkare eller arkiater, som de kallades under 1500-talet och fram till mitten av 1700-talet.

Den förste apotekaren i Sverige lär ha varit en mästare Lukas som antogs av Gustav Vasa 1552. Anton Busenius fick efter utfärdat brev av Johan III 1575 tillstånd att flytta apoteket från kungl. slottet till staden för att bli mera tillgängligt för allmänheten. Sortimentet bestod i stor utsträckning av olika slags örter och kryddor - den tidens läkemedel. Under pest- och koleratider var kamfer en efterfrågad produkt. Ännu idag säljer många apotek senap, saffran och olika slag av aromtillsatser. Under förbudstiden på 1920-talet salufördes starkporter mot recept eftersom man ansåg att den hade stärkande egenskaper. Man kunde också på de flesta apoteken inhandla blodiglar. De svenska apoteken drevs fram till 1970 av enskilda apotekare, som hade särskilda privilegiebrev från staten. Apoteksbolaget övertog därefter hela apoteksrörelsen och fick därmed ensamrätt till detaljhandeln med läkemedel. Europadomstolen fick 2007 i uppdrag att granska det svenska apoteksmonopolet.



## VITA BJÖRN

Det apotek man mest förknippar med Ladugårdslandet och Östermalm är utan tvivel Vita Björn i Sturegallerian. Apoteket startades av den från Nordtyskland invandrade Johan Behrendt, som den 4 oktober 1692 fick Karl XI:s privilegier "att från utrikeslager införskrifva alla medicinska saker och materier samt att saluhålla aromatiska krydderier och konfekturen". Johan Behrendt med familj bodde i ett stenhus vid "nya broenden" troligen Nybrogatan 1. Alltså ganska nära nr 7 och 9 som ägdes av den ryktbare bagaren Mårten Kammecker.

Till denne återkommer jag längre fram. Inte långt därifrån låg Nya Ladugårdslandsbron där familjerna Behrendt och släkten Kammecker ägde var sin sjöbod.

Mellan åren 1873 och 1907 låg apoteket vid Nybrogatan 15 B (i dag 27) i samma hus som specerifirman Brunanders. Vid Nybrogatan låg i början av 1900-talet - inte långt från apoteket Vita Björn - en av landets främsta farmaceutiska anläggningar, Lazarolfabriken, som bl a tillverkade brösttabletter, tandkrämer och den tidens anti-septiska produkter.

I början var björnen helt brun och satt på bakbenen med en mortel i knät. I dag är den en isbjörn och därför helt vit och står nu på alla fyra inne i apoteket i Sturegallerian. Ibland förekommer björnen tillsammans med en giftdrypande orm, som slingrar sig kring en stav med skål. Enligt en kunglig resolution från 1695 fick Apoteket Vita Björn aldrig flyttas från Ladugårdslandet.



## ELEFANTEN

Ett välkänt apotek på Ladugårdslandet var Elefanten på Karlavägen 51. Ovanför entrén finns fortfarande en naturtrogen och dekorativ halvfigur av en elefant. En sådan har långt tillbaka i tiden utgjort symbolen för kraft, uthållighet och

kloket. Som läkemedel har elefantbetarna förr i tiden använts mot sjukdomar som t ex gulsot och dysenteri.

Apoteket grundades 1884 av Nicklas W. E. Ahlström. 1967 blev Elefanten filialapotek till Elgen i hörnet av Engelbrektsgratan och Karlavägen. Kåsören, revyförfattaren m m Kar de Mumma argumenterade förgäves i Svenska Dagbladet för att apoteket Elefanten skulle behållas. Men trots hans och andras protester stängdes det för gott 1975.



## STORKEN

Som symbol förknippas storken med både skapelsens vatten och med uppståndelsen. Barn har i äldre tider ofta ansetts ha kommit med storken eller ha legat i moder jords sköte. Det är därför som fågeln ofta har förknippats med livets och vårens regelbundna ankomst. Enligt gammal folktro skulle storken under sommaren leva hos oss människor i

en fågelgestalt för att efter höstflytten till varmare länder förvandlas till människa. När den byggde sitt bo på hustaket ansågs detta medföra lycka och skydd mot brand. I den kristna symboliken anses den genom sin årliga återkomst på våren ha blivit en symbol för uppståndelsen. Under medeltiden var storken ett vanligt apotekselement vid sidan av den giftdrypande ormen med sin skål.



Allegorimålningen i taket föreställer människans kamp mot döden. Foto Birgitta Telander.

symboliserar hälsa och sjukdom, liv och död. Väggarna är målade i imiterad kolmårdsmarmor och apotekets giftskåp är försett med två giftsymboler. Apotekets inredning är unik - nästan museal i ordets bästa bemärkelse.

Apoteket Storken har legat på Storgatan 28 sedan slutet på 1800-talet. Den förste innehavaren var Ingmar Kerfstedt.

Den konstnärliga inredningen är från 1898 och består bl a av en utsökt imitation av renässans och gotik i ebenholz, jakaranda och rosenträ. Kolonner bär upp det målade kassetaket av glas. Särskilt vill jag framhålla de fyra takmålningarna, som

(Källor: Eva Bergström, Lars-Gunnar Kinnander och Margareta Härdelius *Apoteket Vita Björn. En trehundraårig hälsans salubod*, Claes Lundin & August Strindberg: *Gamla Stockholm* samt NFB.)



Storken, det vackraste apoteket i Stockholm. Bild: Ultraförlaget.



## ELGEN

Apoteket Elgen inrättades på 1700-talet vid Hötorget men flyttade 1904 till hörnet av Karlavägen och Engelbrektsgatan. Dess förste apotekare var Carl Fredrik Lundberg, född 1858. Redan vid starten fick apoteket sin magnifika, förgyllda älg, som försiktigt kliver fram ur sin naturtrogna berghåla ovanför entrén. Trots att apoteket flyttats till Drottning Kristinas väg finns konstverket kvar på sin ursprungliga plats. Där bör det förbli.



# LADUGÅRDSLANDSKYRKAN - HEDVIG ELEONORA KYRKA

Hela området norr och öster om Stockholms ström hörde i äldre tider till Solna församling. Den enda större kyrkan på Norra malmen var S:ta Clara klosterkyrka. Dess omfattande besittningar konfiskerades av Gustav Vasa, som lät riva både klostret och kyrkan. En stor del av befolkningen, som bosatte sig på Ladugårdslandet tillhörde flottan och därmed amiralitetet. Denna firade sina gudstjänster i en egen kyrkobyggnad, d v s Holmkyrkan, som låg ungefär där Nationalmuseum i dag ligger.

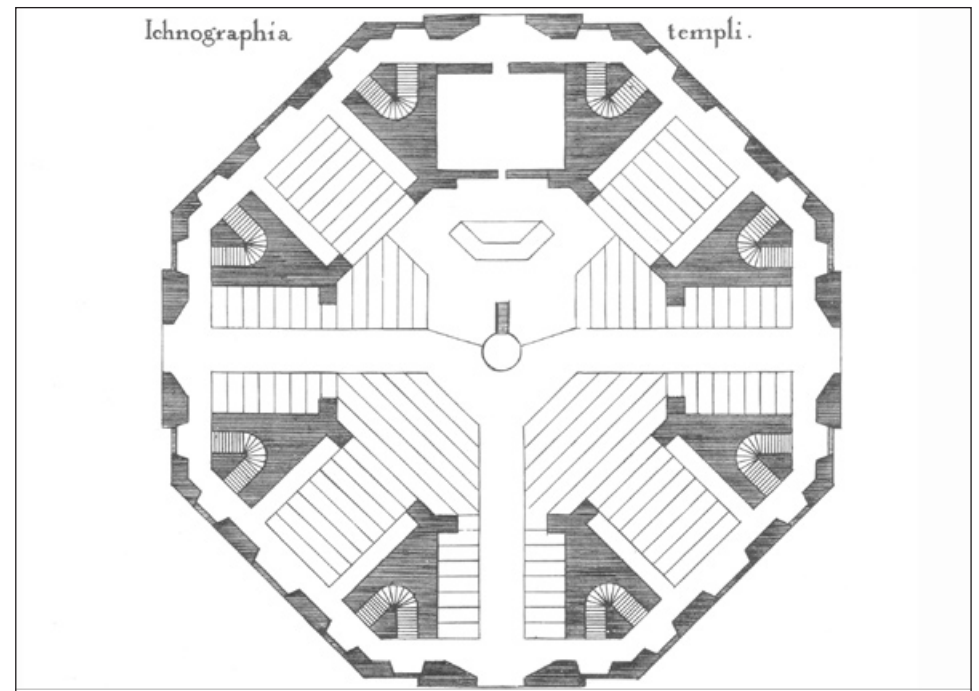
År 1653 bestämdes att de civila som bodde på Norrmalm och Ladugårdslandet skulle tillhöra S:t Jacobs församling. Amiralitetets folk utgjorde fortsättningsvis en egen församling. Denna bestod - intressant nog - ända fram till mitten av 1900-talet.



Jean de La Vallées förslag till kyrka på Ladugårdslandet. Kopparsstick ur Eric Dahlbergs *Suecia antiqua et hodierna*, 1661.

1665 beslöts att en kyrka i sten skulle uppföras vid Ladugårdslandstorg. Riksarkitekten Jean de la Vallée fick i uppdrag att ta fram ritningarna. 1669 påbörjades grundläggningsarbetena till Sveriges förnämsta kyrka i högbarock. Av kopparsticket i Eric Dahlbergs *Suecia antiqua et hodierna* framgår att man hade tänkt sig att grundplanen skulle utformas som en liksidig åttkantig centralkyrka. Predikstolen skulle placeras mitt under kupolen och det fristående altaret i öster framför predikstolen. Av den så planerade kyrkan hann man bara utföra en del av yttermurarna. På grund av en allt sämre ekonomi avstannade kyrkobygget efter bara ett par år.

År 1672 skildes Ladugårdslandet från S:t Jacob och bildade en egen församling, amiralitetsförsamlingen.



Ursprungligen var det tänkt att predikstolen skulle placeras mitt under kupolen med alla bänkar vända mot mitten. Det fristående altaret skulle placeras i öster framför predikstolen.

## BRÄDKYRKAN

År 1670 uppfördes i hörnet av Storgatan och Artillerigatan en provisorisk träkyrka, den så kallade "brädkyrkan" möjligen med Kungliga Artillerikyrkan vid Ridargatan eller Holmkyrkan som förebild. Sedan amiralitetet och örlogsflottan 1680 utlokaliserats till Karlskrona uppläts brädkyrkan åt Ladugårdslandets invånare. Först 1723 lösgjordes Ladugårdslands församling från amiralitetet och arbetet med stenkyrkan återupptogs med Göran Adelcrantz som arkitekt.

## INVIGNINGEN

Den 21 augusti 1737 invigdes den nya kyrkan med ett provisoriskt yttertak av trä. Den fick namn efter Karl X Gustafs gemål, Hedvig Eleonora. Det enda vi vet om invigningen är att den ägde rum "med lovsånger, predikan, angenäm musik och några styckers (kanoners) lossande". De 64 skotten avlossades sannolikt från Skeppsholmen. Pastor primarius Erik Alstrins tal från altaret finns alltså bevarat. Alstrin framhöll bl a "Vi hava här en täck och prydelig byggnad, som vi nu Herranom vårom Gudi tänkom tillägna och helga".

## ALTARTAVLAN, PREDIKSTOLEN OCH DOPFUNTEN

Två korintiska kolonner omramar på var sin sida av altartavlan och bär upp en överbyggnad på vilken två änglar böjer knä. Altartavlan "Jesus på korset" är målad av Engelhard Schröder. Predikstolen på kyrkans norra vägg är utförd i klassicistisk stil efter ritning av Jean Eric Rehn och invigdes juldagen 1784 efter närmare tio års byggnation. Den har en halvrund form. Ornamenten är ett verk av den framstående bildhuggaren Adrien Masreliez. På predikstolen står ett timglas av delvis förgyllt silver. Dopfunten, som är kyrkans äldsta inventarium, är utförd i röd öländsk kalksten och har följande inskription: "Erich Pehrson Psilander Brita Andersdotter Duhre Anno 1678". Själva dopskålen är av silver med 1685 som tillverkningsår. Dopkapellet iordningställdes 1944 och fönstermålningen är utförd av Gunnar Torhamn.

## 1673 ÅRS LJUSKRONA

De tre stora ljuskronorna är kopior av den krona, som ett antal församlingsbor år 1673 skänkte till brädkyrkan och som församlingen vid 1860-talets restaurering sålde. Kopiorna utfördes 1944 av hovkonstgjutaren H. Bergman.

## KLOCKSTAPELN OCH STORKLOCKAN

I hörnet av Storgatan och Artillerigatan nära intill brädkyrkan uppfördes en klockstapel som stod kvar ända till 1866 eftersom kyrkans tillfälliga torn, som bestod av en nästan platt, enkel kupolöverbyggnad inte kunde bära de tre tunga kyrkklockorna.

## DEN NYA KUPOLEN

Storklockan (omgjuten 1671 och 1884) som väger nära fyra ton, är ett krigsbyte som generalen Carl Gustaf Wrangel 1658 hemförde från Kronborgs slott i Danmark. 1868 fick Hedvig Eleonora en ny kupol ritad av arkitekterna Malmberg och Scholander. Den ersatte den provisoriska takkonstruktionen som genom sitt utseende hade fått det mindre tilltalande namnet Brännvinspannan. I den nybyggda kupolen placerades storklockan och de andra klockorna. Den gamla klockstapeln, som nu tjänat ut, kunde rivas.

Källor och citat: Bengt Ingmar Kilström *Vägvisare 1987*, Nils Ahnlund *Ladugårdslandet 1737–1937* och inventeringsverket *Sveriges Kyrkor, Stockholms Kyrkor band III, häfte 2, Sthlm 1914* författad av Efraim Lundmark.

## CARL von CARDELL

På kyrkogården norr om kyrkan finns ett ståtligt gravmonument över artilleriofficeren, generallöjtnanten Carl von Cardell. På monumentet kan man läsa: "Djup var hans insikt i krigarens vetenskap. Med hjältens mod utförde han dess värv". Han var född 1764 i staden Demmin i Pommern och utmärkte sig bl a under fälttåget 1813 mot Napoleon. Genom sitt hästdragna, rörliga artilleri bidrog han till segern över denne vid slaget i Leipzig. Han adlades 1809. von Cardell moderniserade det svenska artilleriet och grundade Mariebergs Högre Artilleriskola, som senare blev Artilleri- och Ingenjörshögskolan (AIHS). Skolan hade under några år sina lokaler i den byggnad som vi numera känner som Armémuseum.

## PRÄSTBOSTÄLLE OCH FÖRSAMLINGSHUS

Kyrkoherdebostället och de fyra bodarna för likvagnar i södra hörnet av torget revs 1883. Ett nytt prästboställe och församlingshus hade ju redan uppförts på Storgatan 7.





Hedvig Eleonora kyrka omkring 1868 med nyuppförd kupol. Som synes fanns prästbostället alltjämt kvar. Likaså de fyra likvagnsbodarna utefter Sibyllegatan, som senare hyrdes ut till Östermalms brandstation.

I det nyuppförda huset till vänster i hörnet Sibyllegatan och Storgatan ligger en bagarbod med sin tidstypiska skylt "borstviskaren". Huset finns fortfarande kvar och i stället för bageri finns här nu ett bankkontor.

Lägg märke till den dekorativa gatlyktan samt hästarna. Här vilar en sann söndagsfrid över torget!

Tuschlivering av Knut Alfred Ekwall. 1869.

Foto: Mark Honjo. SSM.



## AUGUST BLANCHES BEGRAVNING

August Blanche avled under dramatiska omständigheter till följd av en stroke den 30 november 1868 på apoteket Ugglan vid Drottninggatan när han var på väg till invigningen av Molins staty över Karl den XII i Kungsträdgården. Blanche hade personligen varit starkt engagerad i planeringen av invigningen. Han hade bl a pläderat för att också allmänheten skulle ha fri tillgång till de provisoriska läktarna.

När begravningståget den 6 december med August Blanches kista passerade Ladugårdslandstorg, ut till Norra begravningsplatsen där jordfästningen ägde rum, var torget och de angränsande gatorna fyllda av sörjande. Framför likvagnen marscherade en hedersvakt av skarpskyttar i uniform och många andra organisationer med florbehängda standar och fanor.

## HEDVIG ELEONORAS FÖRSAMLING DELAS

Vid sekelskiftet 1900 hade Hedvig Eleonora blivit huvudstadens både största och folkrikaste församling.



Hedvig Eleonoras heraldiskt utformade emblem är ritat av arkivarien Christoffer von Warnstedt och finns på församlingens flagga, fana och bordsstandar.

På grund av att folkmängden på Östermalm under slutet av 1800-talet hade expanderat kraftigt, främst österut, beslöt kyrkorådet 1891 att bygga en ny kyrka. Detta var också en förutsättning för att Kungl Maj:t skulle bevilja en delning av Hedvig Eleonora församling.

Oscarskyrkan uppfördes i en nygotisk stil 1897-1903 och invigdes den 20 september 1903 av ärkebiskopen J. A. Ekman i närvaro av konung Oscar II.

Den 1 maj 1906 avskildes Engelbrekts och Oscars församlingar ur Hedvig Eleonora församling. De nybildade församlingarna blev därmed egna pastorat. Söndagen den 29 april ägde avskedsgudstjänsten rum.



Det gyllene altaret är en gåva av J. Clason och utförd i barockstil samt tillverkat av Georg Fröman. Det invigdes på Alla helgons dag 1747. Korintiska kolonner omramar altartavlan och bär upp en överbyggnad på vilken två änglar böjer knä. Altartavlan Jesus på korset är målade av Engelhard Schröder 1738.



# ÖSTERMALMSKÄLLAREN - EN LEGENDARISK KROG

Så tidigt som 1803 grundade vinhandlaren Carl Peter Lidberg den berömda Ladugårdslandskällaren med adress Storgatan 5. 1866 öppnade Julius Berns - son till Robert Berns, skaparen av Berns Salong - ett schweizeri vid Storgatan i Ladugårdslandskällaren. Tyvärr bar det sig inte ekonomiskt och konkursen var ett faktum hösten 1867. Kort därefter övertogs den av källarmästaren R. Tudéer, som ändrade namnet till Restaurant du Nord.



Under en kortare tid på 1850-talet drevs Ladugårdslandskällaren som ett schweizeri i hörnet av Storgatan och Jungfru­gatan. SSM.

Redan 1871 återfick den sitt gamla namn. Det fanns två liknande källare på Ladugårdslandet. Den ena, Flaggen, låg nere vid Nybroviken i början av Sibyllegatan och den andra, Äppet, i hörnet av Riddargatan och Nybrogatan. Men båda saknade den intimitet och den kultiverade elegans, som var så utmärkande för Ladugårdslandskällaren. Stockholms två nya hotell av internationell klass som Hotell Rydberg och Hotell Continental bidrog till att ett flertal restauranger på 1860-talet snabbt anpassade sig till den nya sobra stilen. Borden fick vackra vita dukar samtidigt som enriset på golvet försvann. Brännvinskannorna med sina kranar för olika sorters brännvin fanns däremot kvar. På 1700-talet var det inte ovanligt att man efter måltiden köpte en kanna brännvin för att ta med sig hem. Brännvinet flödade.

I samband med den stora namnreformen 1885 ändrades namnet till Östermalmskällaren. Av stamgästerna kallades den dock bara för "Femman". Dess populära källarmästare från 1895, August Emil Pettersson gick under smeknamnet "Pelle på femman".

Östermalmskällaren övertogs av Stockholmssystemet 1913 och källaren byggdes om efter ritningar av den kände arkitekten Sven Wallander. Den 1 januari 1918 övergick restaurangen till SARA-bolagen.

Efter en teaterafton på närliggande Folkan hörde det till traditionen att, när ridån gått ned, begav man sig till närliggande Östermalmskällaren för att inta en teatersupé.

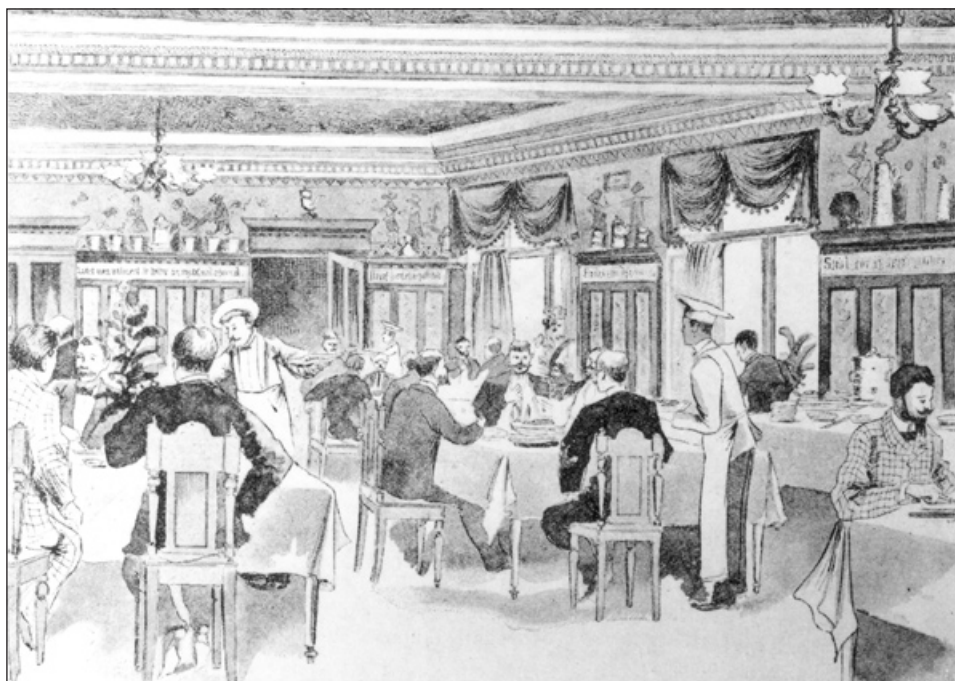
Nyårsaftonen 1957 serverades på Östermalmskällaren bl a sköldpaddssoppa med ostpastej och andra läckerheter. Champagnen flödade och talen var många. Tiden hade nämligen kommit då Östermalms gamla fina restaurang definitivt skulle upphöra. Kvällen till ära var hela personalen stilenligt klädd i tidigt 1800-talsmode, liksom hovmästaren och den siste ägaren Sigurd Nygren. Många av stamkunderna som gamla läroverksadjunkter från Östra Real, pensionerade officerare från "Grå Huset" vid Östermalmsgatan och skådespelare från gamla Folkan lär ha gråtit i smyg. Men så var det också en institution från den "Gamla Goda Tiden" som gick i graven.

Journalisten Beppe Wolgers skrev den 31 augusti 1957 - något i förväg - följande nekrolog i Stockholms Tidningen. Ur denna citerar jag följande:

”Östermalmskällaren är en krog med patina. Den har en mjukhet, lyster och intimitet. Inga moderna påfund har fått förstöra dess gammalmodiga trivsamtet. Här har verkliga människor suttit, ätit och druckit. Som sagt, det svävar en svårfångad doft av poesi över denna del av Östermalm. Där finns en sorts stillhet, de fredliga träden på kyrkogården, blommorna och de eviga gummorna på Torget. Där finns Folkans urstockholmska revyer, de stora glesmöblerade våningarna, litet rikedom, litet mondänitet och litet kultur som en gammal stad var.”



Den svarta belysta plåtskylten, som syns på hörnet av huset, i bilden till höger, såg ut så här.



Interiör av Östermalmskällarens stora matsal. Till höger smörgåsbordet närmast väggen och servitörer i klädsamma mössor. Tecknad av Nils Kjellberg omkring 1894. SSM



En unik bild av hörnet Storgatan och Jungfrugatan med Östermalmskällaren i det låga tvåvåningshuset. Längst bort i fonden skymtar Valhallavägen. SSM.



# ELDEN ÄR LÖS!

På Bjurmans 1751 utgivna *Charta Öfver Stockholm Med dess Malmar och Förstäder* finns stadsdelarnas olika brandsignaler angivna. Se sid 15. Om brand t ex utbröt på Ladugårdslandet skulle tornväktaren upprepade gånger klämta i kyrkklockorna - men först i den lilla klockan. Eldsvådans svårighetsgrad stod nämligen i relation till i vilka klockor klämtningen skedde och med vilken hastighet. Från kyrkans torn skulle - om sådant fanns - tornväktaren hänga ut en flaggvimpel av fastställt utseende.

Med en "lysande lykta" skulle tornväktaren visa i vilken riktning det brann. En bestämmelse som säkert var svår att tillämpa efter bokstaven. Brandens riktning skulle markeras genom antalet klämtningar i kyrkklockorna och på Skeppsholmen skulle tre skott skjutas i följd. Ju allvarligare eldsvådan var desto snabbare skulle skotten avlossas.

Ofta slog man larm också i kasernerna. Så snart någon såg att elden var lös, skulle "han genast och utan dröjsmål gifva detta grannarna tillkänna genom anskri eller klappande på portar och luckor."

För många var eldsvådorna något av ett folknöje. När hästarna galopperande i full fart drog vagnarna med vattenfyllda tunnor genom de trånga, gropiga och ofta kullerstensbelagda gatorna skvalpade mycket av innehållet ut på vägen. Vid framkomsten hade eldsvådan många gånger hunnit slockna.

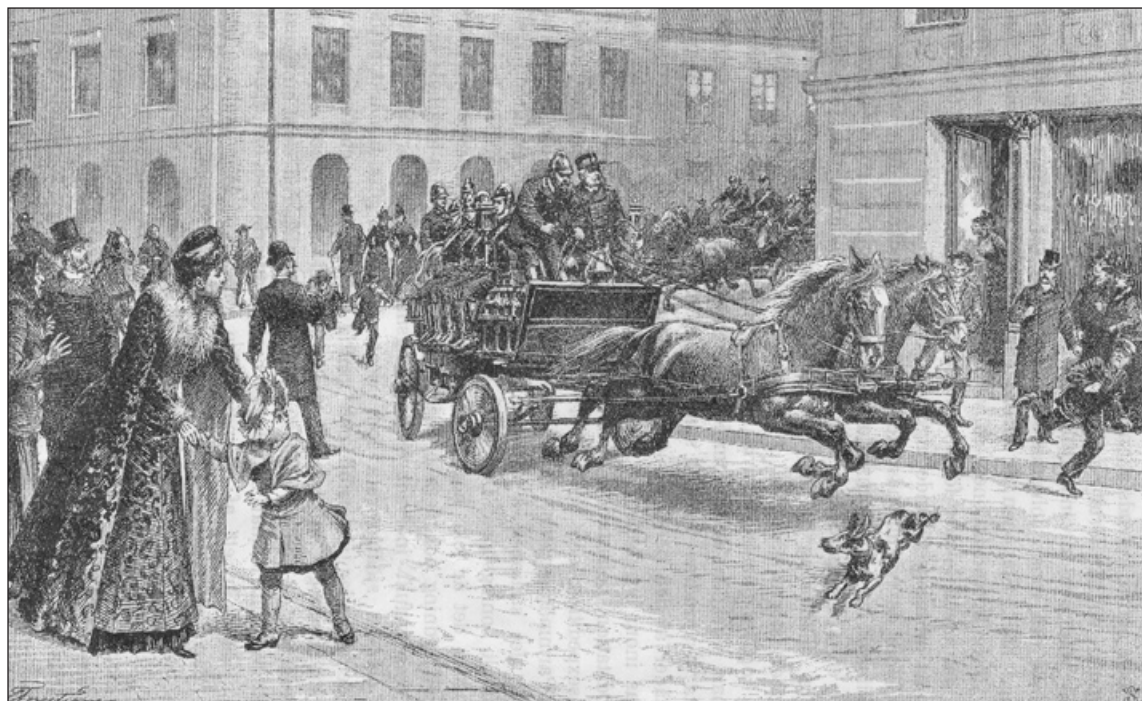
Stadens brandredskap förvarades i s k spruthus. Sådana var utplacerade på stadens torg och andra öppna platser runt om i Stockholm. Av Tillaeii karta framgår att det på Ladugårdslandstorg fanns två spruthus med "spetsiga tak" i vilka stadsdelens brandredskap, framför allt handpumpar, förvarades.

Enligt en ritning i Stockholms Stadsarkiv från tidigt 1700-tal skulle det ha funnits fyra spruthus, ett i varje hörn av torget och mitt på ett våghus. Men fler än två spruthus uppfördes nog aldrig. Brandsprutan i det norra spruthuset hade som förman en glasmästare F. Söderberg, som lär ha varit en av Ladugårdlands mer kända personligheter, en glad sällskapsmänniska som var mycket anlitad vid s k amatörspektakler (dåtiden revyer). Under hans befäl på 1870-talet torde

släckningsarbetet ha gått som musik. Det södra spruthuset användes huvudsakligen av manskap från Artillerigården. I de årliga adresskalendrarna fanns uppgifter om vilka som skulle betjäna stadens olika sprutor.

Svea Artilleri hade en vaktlokal nere vid Riddargatan. Där förvarades bl a de stora bredbrättade hattarna som det militära sprutmanskapet hade på sig vid utryckning.

Det var den svåra och omtalade branden 1873 i det Palinska huset vid Gustav Adolfs torg, då många människor fick sätta livet till och de materiella förlusterna var stora, som gjorde att man äntligen tog itu med uppgiften att ta fram



År 1905 bestod Stockholms fast anställda brandkår av ca 155 man och 29 hästar. Det var en ståtlig och dramatisk syn att se sprutvagnarna köra genom gatorna. Brandklockan av mässing framtill på kuskbocken klämtade utan uppehåll. Omkring 1916 hade samtliga brandkåre i Stockholm motoriserats. NIT.



en modern brandordning. En sådan antogs i oktober 1875 samtidigt som man upphävde den gamla från 1828. Genom den nya brandordningen fick Stockholm sju fasta brandstationer.

Ladugårdslandet fick en egen brandstation med fast anställda. Den första inrättades i de fyra s k likvagnsbodarna i längan intill kyrkoherdebostället vid torgets östra sida. Personalen organiserades rent militärt med en korpral, en vice korpral och fyra brandkarlar. Enligt den nya brandordningen skulle brandkåren tjänstgöra som brandvakter i tre av stadens kyrktorn. Det är dock inte troligt att några brandvakter har funnits i Hedvig Eleonora kyrka.

När kyrkoherdebostället och längan med de fyra bodarna revs 1883 flyttades brandstationen till fastigheten i hörnet av Östermalmstorg och Sibyllegatan 25.

1876 års byggnadsordning för Stockholm stad innehöll många nya föreskrifter. Några exempel: Gatans bredd avgjorde husets höjd. Bostadshusen skulle uppföras i sten eller puts. Trähus fick endast förekomma som uthusbod eller sjöbod. Några eldstäder i dessa var inte tillåtna. Till taktäckning måste man använda tegel, koppar, järn eller annat obrännbart material. Det översta bjälklaget i stenhus med mer än en våning och försedda med eldstäder skulle förses med brandbotten av tegel. Något som säkert många östermalmsbor stött på.

1876 installerades en brandtelegrafanläggning i Stockholm. Telefonförbindelser mellan brandstationerna installerades 1901 och två år senare koplades telefoner in i de offentliga brandskåpen.

Byggverksamheten inom stadsdelen fördubblades under 1880- och 90-talen. Snart insåg Stockholms stad att det var angeläget att brandförsvaret för Östermalm förstärktes. Efter åtta år, d v s 1891, flyttade brandstationen in i fastigheten i hörnet av Skeppargatan/Storgatan. Stationen försågs med övningstorn, spruthus och stall. Omkring 1910 började brandkårens hästdragna fordon att ersättas av motordrivna. Några år senare hade alla hästarna sålts. Sin första automobilspruta fick brandkåren 1915.

De nya större brandkårsbilarna hade svårt att snabbt komma fram på den smala Skeppargatan varför det åter blev aktuellt att finna större och lämpligare lokaler.

I mars 1927 kunde Östermalms brandkår flytta in i de nybyggda lokalerna på Artillerigatan 69/Östermalmsgatan.



Varje timme skulle brandvakten förkunna vad klockan var slagen och ropa: "Guds härliga, milda och mäktiga hand. Bevare vår stad för eld och brand!". Akvarellerad litografi av Carl Wilhelm Swedman. NIT.



# LADUGÅRDSLANDSTORG - ÖSTERMALMSTORG

På den karta över Stockholm, som utvisar 1640 års stadsplan (se sid 9) är Ladugårdslandstorg tydligt utsatt som den sammanhållande centralpunkten för hela Ladugårdslandet (Norra malmen). På kartan finner man - märkligt nog - att Ladugårdslandskyrkan (Hedvig Eleonora kyrka ) redan är inritad.

Fram till 1880-talet kallades platsen för Ladugårdslandstorg. År 1885 ändrades namnet officiellt till Östermalmstorg. Först i slutet av 1920-talet slog det nya namnet igenom. I januari 1922 gjorde man ett sista försök att återta det gamla namnet, men förgäves.

Johan Elers, född 1730, uppger i sin bok *Stockholms historia* - som utgavs år 1800 - att torget ”innehåller i längden 150 och i bredden 120 alnar eller 18 000 kvadratalnar. Vid Torget och Storgatan i hörnet af Kyrkogården är kyrkoherdebostället. I öfrigt äro der inga större byggnader att anmärka” och fortsätter. ”Den execution, som här förrättades 1790 är i så friskt minne, att derom icke något vidare här behöfver nämnas.” Det var den dramatiska avrättningen av översten Johan Hästesko, som Elers avsåg.

## ÖVERSTEN JOHAN HÄSTESKO

Johan Henric Hästesko hör inte till de mer kända personerna i den svenska historien. Ändå är han starkt förknippad med ett dramatiskt skede. Hästesko var född 1741 i Savolax och avrättades den 8 september 1790. Han deltog i det Pommerska kriget och utnämndes till överste och chef för Åbo läns infanteriregemente.

Bakgrunden till att han dömdes till avrättning var följande. Efter 1786 års riksdag hade det inom den svenska officerskåren utvecklats ett starkt missnöje mot Gustav III. Översten Hästesko var en av de missnöjda. Den 12 augusti 1788 undertecknade han och ett antal andra officerare i Anjala en mot Gustav III starkt kritisk deklaration. På grund av sitt medlemskap i Anjalaförbundet och undertecknandet av resolutionen häktades han och fördes till Sverige där han sattes i fängsligt förvar på Fredrikshovs slott tillsammans med fyra andra åtalade officerare.

I gryningen onsdagen den 8 september 1790 mottar Hästesko på Fredrikshov nattvarden av sin själasörjare, kyrkoherden vid finska församlingen i Stockholm, Petrejus. Därefter får han håret klippt av sin betjänt Lindholm.

Morgonen är kylig och gråmulen. En timme senare förs han jämte de fyra andra officerarna i en täckt vagn till Ladugårdslandstorg. Där har 700 man ur borgerskapets infanteri bildat fyrkant mellan de två spruthusen.

Tillströmningen av nyfikna var stor. Många hade i sensationslystnad klättrat upp på hustaken för att kunna se bättre. Andra hade i förväg hyrt lämpliga fönsterplatser. Hästesko kliver med dröjande steg ur vagnen tätt följd av kyrkoherden Petrejus och sin betjänt Lindholm. Med tunga steg men med höguret huvud bestiger han schavotten. Där överlämnar han sitt guldur med kedja och berlocker till sin gråtande betjänt. Han faller sedan på knä och ber med hög röst en bön, som han själv skrivit. Två präster från finska församlingen assisterar när en vit duk binds för hans ögon. Därpå lägger han sig på stupstocken. Under dova trumvirvlar faller huvudet för bilan. Huvudet faller ner i en intilliggande kista. Begravningen ägde rum samma dag på Hedvig Eleonora kyrkogård. Men på okänd plats och utan jordfästning. De fyra övriga dömda officerarna benådades samma dag. Snart började man dock i allt starkare ordalag kritisera Gustav III och hylla hans offer i talrika niddikter som denna:

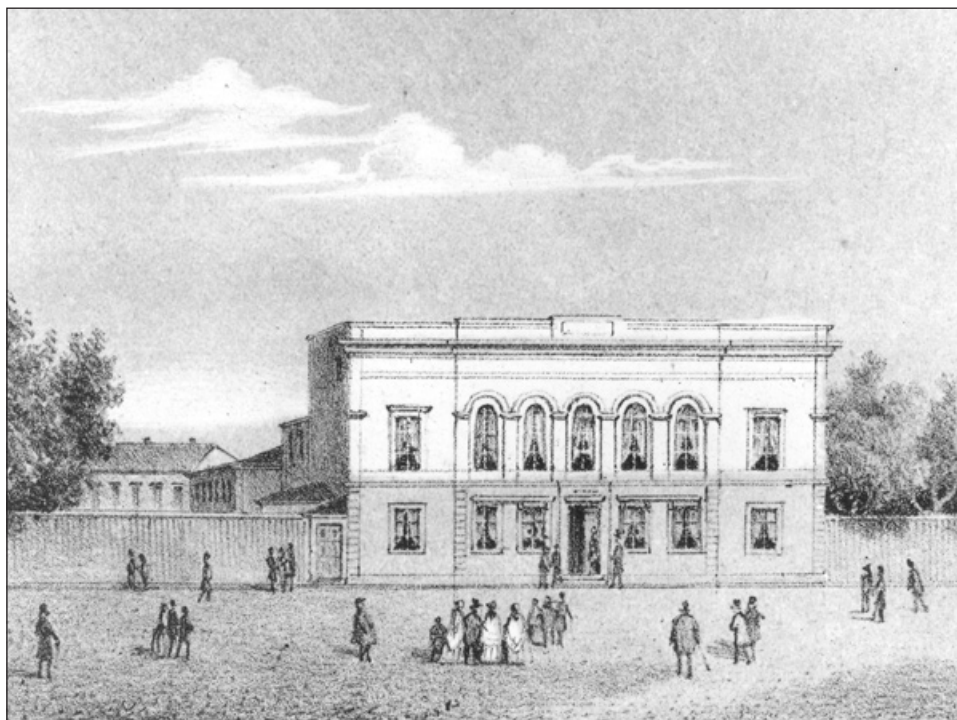


”Så Hästesko? Du är död –  
Gå in i annan värld att hjältars antal öka,  
Sen Sveas lugn och frid vi fåfängt sett Dig söka.  
Du frälste oss ifrån nöd –  
Ditt huvud har Du mist  
Men mister ej Din ära  
Hos dem, som ömhet bära  
Och hata våld och list.”

Bland den minst sagt pöbelaktiga och nyfikna folkmassan lär den då 28-årige kaptenen Jacob Anckarström ha befunnit sig. Det påstås att han efter mordet på Gustav III för polismästaren Liljensparre skulle ha erkänt att det var när han befann sig bland åskådarna på Ladugårdslandstorg den kulna morgonen den 8 september 1790 som han fattade sitt ödesdigra beslut att döda konungen. (Källa: Alf Åberg: *Avrättningen på Östermalmstorg*. Hedvig Eleonora församlingsblad 1990).

I *Mina Minnen* har Gustaf Nerman (1827–1907) lämnat en skildring om hur Ladugårdslandstorg kunde ha sett ut på 1840-talet: ”Torget var till största delen inneslutet av ruckel och plank och en tämligen öde plats”. Nerman berättar också att stillheten och kanske även tristessen bröts genom de återkommande eldsvådorna, som ibland kunde utvecklas till ett folknöje.

Om Linnerhielm och Nerman i stället hade besökt Ladugårdslandstorg en torgdag skulle de troligen ha ändrat sin uppfattning om torgets förmenta tristess och ödslighet. På torgdagarna - torsdagar och lördagar - lär det nämligen ha gått mycket livligt till när bönder och fiskare på morgonen kom med sina skramlande vagnar, kärror och mjölksurror främst från Lidingön men ibland också från övriga Roslagen för att bjuda ut sina produkter som mest bestod av olika grönsaker men också av kött, ägg, mjölk, fisk och levande fjäderfän.



Ladugårdslandsteatern i kvarteret Kregjaren vid Ladugårdslandstorg på 1850-talet. Arkitekt var F.V. Scholander. SSM.

## LADUGÅRDSLANDSTEATERN

På initiativ av dekorationsmålaren vid Kungl Teatern George A. Müller uppfördes 1856 en teater vid Ladugårdslandstorg i kvarteret Kregjaren. Arkitekt var F.V. Scholander. Teatern fick från början namnet Ladugårdslandsteatern. Husets strikta empirefasad var dekorerad med friser och medaljonger. I en fris högst upp kunde man läsa ordet Diorama. Medaljongerna försvann efter några år. Teatern var inredd med en övre och en nedre parkett samt en fondrad.

Hösten 1856 invigdes teatern av C.G. Hesslers teaterensemble. Där drev han samtidigt en teaterskola för flickor. Året därpå öppnade Robert Berns ett schwezeri i entréplanet, som snart blev mycket populärt. Åren 1861–1866 drevs teatern av den kände skådespelaren G. A. Selinder och hans teatergrupp.

Det var inte bara teaterverksamhet som bedrevs i Ladugårdslandsteatern. Det gavs också möjlighet till att hyra lokalen för olika sammankomster. 1885 höll August Palm här ett av sina större möten i Stockholm. Likaså hade Frälsningsarmén sina stormöten förlagda i teatern fram till december 1887 då de invigde sitt nybyggda Tempel på Östermalmsgatan 69.

1887 döptes Ladugårdslandsteatern om till Folkteatern och i maj 1904 gavs den sista föreställningen.

Hörnhuset Östermalmstorg/Nybrogatan uppfördes 1936 och inrymde både hyreslägenheter och teater. Teatern fick namnet Folkan.

Repertoaren har såväl på Ladugårdslandsteatern som på Folkan alltid varit omväxlande. I början med pjäser av August Blanche som t ex *Ett resande Teatersällskap* och August Strindbergs *Fröken Julie*. På Folkan spelade Karl Gerhard revyer. *Den ökända hästen från Troja* är utan tvivel den mest kända.

1942 köpte Europafilm teatern och under några år fungerade den som premiärbiograf. Men snart blev den åter teater med bl a Povel Ramels crazy-betonade revy *Knäpp upp* 1953.

Några av Folkans största framgångar var tveklöst Kar de Mummas revyer och farser, t ex *En man för mycket* och *Det stannar i familjen*. Många minns säkert Stig Järrels rollfigur ”*Fibban*”, som gavs både på scen och i TV. Hösten 1978 spelades Olle Kinchs *Sommarnattens leende* och 1979 *Annie get your gun* med Sigge Fürst i huvudrollen. I början på 1980-talet spelades en musikalversion av *Pippi Långstrump* med Siw Malmquist i huvudrollen. År 1983 kom den bejublade *Sound of Music* med Ann-Charlotte Björling i en av huvudrollerna.



## ÖSTERMALMS SALUHALL OCH TORGHANDELN

Ett nytt blickfång på Östermalmstorg fick man när Östermalms saluhall hade uppförts 1888. Tre bankdirektörer bildade Aktiebolaget Östermalms Saluhallar med ett aktiekapital på en miljon kronor. En arkitektävling utlystes. Tio förslag kom in. Men samtliga förkastades. I stället fick de båda arkitekterna Isac Gustaf Clason och Kaspar Salin uppdraget att rita Saluhallen.

I samband med bolagsbildningen bildade de båda arkitekterna ett eget arkitektkontor. Clason fick rollen som huvudarkitekt och Salin svarade för de tekniska och praktiska frågorna. Sedan byggnadslov beviljats gav stadsarkitekten tre dagar senare klartecken att starta byggnadsarbetet.

Byggnadstekniskt består Saluhallen av en gjutjärnskonstruktion i tre skepp med glasanternin som bärs upp av takstolar av valsat järn. Den omgivande byggnadsdelen är utförd i italiensk renässansstil med torn och toureller. Allt i rött Börringetegel.

Motala Mekaniska Verkstad levererade den komplicerade gjutjärnskonstruktionen. Både i Europa och i USA började man i allt större utsträckning tillämpa denna nya byggnadsteknik. Särskilt när det gällde större stationshus, broar och skyskrapor.

Den 1 december 1888 öppnade hallen sina portar med högtidstal av Oscar II. En okänd poet skaldade följande i samband med invigningen:



”Länge stod man på torget och frös,  
Slet som en hund, fick snuva å frös  
Sålde frukter och nötter  
Fick förkylda fötter,  
Nykter fick man näsa som vart röder  
Liv bland laxar, korv och sill,  
Kabeljo och svin och litet till  
Ingen spökrädd rysning,  
Men en fin belysning  
Av elektriskt ljus, som drager till ”.

Illustrationen till vänster visar saluhallens interiör med den tidstypiska inredningen, som till stor del ännu finns kvar. Vattenfontänen i gjutjärn, där en kund släcker sin törst, har tyvärr tagits bort. Vid öppnandet 1888 hade hallen 108 butiker - idag endast ett 20-tal. Många kända butiksnamn som Lisa Elmqvists fiskaffär, Melanders fisk och Tysta Mari finns fortfarande kvar. Slakteributiken rakt fram bär alljämt förste ägarens namn - Seger, men med tillägget: Eferträdare. SSM.





Östermalms saluhall. Arkitekter var I. G. Clason och K. Salin. Hallen invigdes av Oscar II den 1 december 1888. I hörnhuset till höger låg A. Brunanders Speceri, Vin och Delikatesshandel. I Humlegårdsgatans fond syns Johannes kyrktorn. Målning av konstnären Fritz von Dardel. Reproduktion SSM.



Alltsedan öppnandet av Saluhallen har östermalmsborna varit sitt mattempel trogna. Vid två tillfällen har hallen hotats av rivning men klarat sig. Senaste gången var under 1960-talet för att lämna plats för parkering. Lars Forsell skrev då följande:

”Här står jag, hälften katedral  
Och hälften pekoral, med  
Doft av torsk och artonhundratalet”.

På äldre bilder kan man se en hög skorsten pryda saluhallen. Den är sedan länge riven. Många år fyllde den en viktig funktion för det ångdrivna elverket.

Saluhallen var också helt självförsörjande med vatten från egen brunn. De flesta salustånden har alltså kvar sin ursprungliga rika och vackra färgdekor liksom de många gjutjärnspeklarna som bär upp de tre skeppen.

I nästan alla större städer byggde man på den tiden saluhallar som t ex i Uppsala och Helsingfors för att inte tala om de berömda hallarna i Paris. Det låg något av ett mode och en inbördes tävlan mellan städerna att bygga ståtliga saluhallar. Motiven var många och skiftande.



Torgkommers. Konstnär P Röding. SSM



Torghandel. I det låga tvåvåningshuset rakt fram låg Bergquists Lax- och Delikatessaffär, som efterträdde Brunanders. I fonden kan man se Johannes kyrka. SSM.



Sol över torget skulle man kunna kalla denna bild som sannolikt är tagen i midsommartid. Försäljningen av lövruskor förefaller gå bra. Upptill skymtar en tidstypisk gatlykta. SSM.



Om man jämför dåtidens inredning med dagens finner man att mycket är sig likt som exempelvis i Segers kötthandel strax innanför entrén. Men det finns undantag. Borta är vattenfontänen i gjutjärn med elektrisk belysning inne i hallen. Borta är också de fantasieggande, akvarieliknande fisksumparna med cirkulerande vatten varifrån man kunde köpa levande fisk.

I Saluhallens traditionsmättade miljö kan man fortfarande uppleva den vänliga och personliga atmosfär som alltid varit utmärkande för Hallen. De populära fiskrestaurangerna, både i hallen och ute på torget, har tillkommit först på senare år. Visserligen är saluhallen inte K-märkt. Men i praktiken anses den ha samma skydd som ett byggnadsminne.

År 1902 öppnades på Östermalmstorg den första automaten för varm mjölk. Riksmarskalken von Essen lär enligt tidningsreferat ha varit den förste avprovaren. Automaten var försedd med en sköljapparat samt muggar av bleck. Till ett pris av bara fem öre fylldes muggen med 60-gradig varm mjölk. Med andra ord mjölken pastöriserades. En metod som uppfanns på 1860-talet av fransmannen Louis Pasteur.

De hygieniska förhållandena ville man alltmer förbättra främst genom att inte tillåta försäljning av framför allt mjölk-, fisk- och köttvaror på torget. Först 1915 förbjöds försäljningen av dessa produkter. Men då hade mjölkautomaten redan försvunnit.



Mjölkautomaten. Det lär ha varit en ung stockholmsdam, Valborg Ulrich, som var uppfinnaren. Foto Lindahls fotografiska affär. SSM.

Affärerna kring torget dominerades förr av speceributiker, kryddkramhandlare eller hökarbutiker som de också kallades. I hörnet av Humlegårdsgatan och Östermalmstorg låg på 1870-talet A. Brunanders Speceri Vin & Delikatesshandel, som hade sin huvudaffär i hörnet av Nybrogatan och Riddargatan.

Brunanders efterträddes omkring 1925 av Bergquists Lax- och Delikatessaffär. Intill denna låg en välsorterad bok- och musikhandel troligen den enda på Ladugårdslandet fram till att Löthman & Larsson etablerade sig mitt emot Östra Real på Karlavägen.



Torghandel. Konstnär P. Röding. SSM

P. Röding