

DYNASTIN KAMMECKER

Under drottning Kristinas regering invandrade till Stockholm från Brandenburg i Nordtyskland en bagargesäll vid namn Mårten (Martin) Kammecker. Vi vet inte exakt när han föddes. Däremot vet vi att han vann "burskap och blev borgare" 1646 och att han dog 1674. Mårten fick fyra barn, däribland sonen Joachim - också kallad Jochim - född 1642. Den dynasti av framstående medborgare som Mårten gav upphov till skulle med tiden bli vida berömd.

Som en kuriositet kan nämnas att Mårten påstås ha introducerat saffransbrödet i Sverige. Ett påstående som har ifrågasatts. På Ladugårdslandet kom Mårten och hans släkt att bli den rikaste ofrälse. Han blev i vida kretsar känd för sina kulturella, kyrkliga och sociala intressen. Mårten var t ex mycket mån om Hedvig Eleonora kyrka, även om han formellt aldrig tillhörde den. År 1671 skänkte han 100 daler kopparmynt i samband med en insamling till den påbörjade stenkyrkan. Då en anseelig summa.

Av formella skäl var Mårten skriven och jordfäst i S:t Jacob församling. Ladugårdslands församling bröt sig nämligen ur S:t Jacob 1672 och gick därmed upp i Amiralitetsförsamlingen till vilken Hedvig Eleonora kyrka då hörde.

Tillsammans med en landsman uppförde Mårten en kvarn på Södermalm. Han lät också bygga två stenhus, nr 7 och 9, vid nedre delen av Nybrogatan i kvarteret Skravelberget



Mårten Kammecker lät 1653 bygga stenhuset i hörnet av Nybrogatan 9 och Riddargatan (Sperlingens backe). Där bodde hans familj i över 90 år. Huset revs 1907. Foto SSM.

Större. Huset Nybrogatan 9 revs först 1907. Då fann man i ett av källarvalven en 15 m djup brunn med klart och välsmakande vatten. En värdefull tillgång på 1600–1700-talet.

År 1653 flyttade Mårten in i den övre våningen i nr 9. Väster om Nybrogatan kallades Riddargatan för Sperlingens backe som då ledde ner till Gamla Ladugårdsbron över Rännilen. Enligt Nils Ahnlund var detta hus det enda på hela Ladugårdslandet, som företrädde en utpräglad borgerlig patricierstil. På den tiden fanns det bara nio stenfastigheter, Kronobageriet inräknat. Resten var trähus. Minst fyra generationer av dynastin Kammecker bodde och bedrev där en framgångsrik bagerinäring.

Efter 1735 kom särskilt den övre våningen att hyras ut till kända stockholmssläkter som Taube, Psilander, Lagerbjelke och Åkerhjelm.

Det var Mårtens son Joachim som troligen år 1710 lät uppföra den berömda Kammeckerska Malmgården på Seved Båatsgatan 33 (Nybrogatan 75 i dag mitt emot Stockholms Borgargille) med alléer och tornprytt lusthus och en magnifik barockträdgård som sträckte sig fram till nuvarande Sturegatan.

Större delen av de på Ladugårdslandet belägna kammeckerska ägorna kom att i tur och ordning ägas av amiralitetskaptenen Hans Ankarcrantz, bankokommissarien Arvid F Egerström och protokollsekreteraren i ecklesiastikdepartementet Fredrik Brandel. Den senares familj ända fram till mitten av 1870-talet.

Ester Jacobson har i sin artikel *Riddargatan och Sperlingens backe*, i S:t Eriks Årsbok 1944 beskrivit fastigheten Nybrogatan 9 på följande sätt: ”Under våningen rymde 1730 sex rum och kök, övervåningen åtta rum samt kök. Därtill kom bagerilokal, stall för fem hästar m m. Huset vilade på fem välvda källare. Utom gården på Ladugårdslandet, som naturligtvis även den hade plats för bagarstuga, mjölbod och nödiga uthus, ägde han vid sin död 1674 en väderkvarn samt två av de egendomliga bodarna vid Ladugårdsbron, vilka inrymde såväl salubod vettande mot bron, diverse magasinsutrymmen och en brygga mot sjön. Men en hobby lär Mårten Kammecker ha haft och det en rätt lantlig sådan, nämligen svinavel. I hörnet vid Sperlingens backe frodades vid hans död två suggor, den ena lycklig moder till fyra småsvin”.

Svinhållning var dock på den tiden kanske inte bara en hobby utan också en för familjen Kammecker och många andra på Ladugårdslandet livsviktig och - i ordets verkliga bemärkelse - levande resurs!



Elis Schröderheim 1747–1795 statssekreterare. En av Gustaf III:s närmaste vänner. KB.

ELIS SCHRÖDERHEIM

1780 hyrdes fastigheten Nybrogatan 9 ut till Gustav III:s lekkamrat och gunstling, landshövdingen m m Elis Schröderheim och hans charmanta maka, den spirituella men minst sagt nyckfulla Anne Charlotte von Stapelmohr. Vid deras ofta överdådiga måltider syntes stundom självaste tjusarkonungen.

Fyra år senare, 1784, köpte Elis Schröderheim fastigheten. Han lät då inreda den övre våningen på tidstypiskt och konstnärligt sätt med eleganta väggspeglar, s k trymårer, och av Tobias Sergel ritade dörröverstycken. En del av dessa finns bevarade på Nordiska Museet och Margretelunds slott utanför Åkersberga.

Schröderheimska hemmet blev en plats inte bara för familjens närmaste umgängeskrets utan också en samlingsplats för representanter från den konstnärliga, litterära och politiska världen. Från denna tid härstammar följande berättelse:

Till ett privat samkväm på Nybrogatan 9 påstås det att Elis Schröderheim på kungens initiativ skulle ha inbjudit en rad medlemmar av bonde- och borgarståndet. Till historien hör att ett viktigt riksdagssammanträde skulle äga rum på morgonen därpå. Vad frågan gällde är inte känt. Men konungen lär ha uttryckt en önskan att ärendet skulle godkännas av riksdagen utan någon längre debatt.

Gästerna mottogs älskvärt i salongen en trappa upp av den artige och förekommande värden Elis Schröderheim och hans vackra maka Charlotte. Efter supén blev gästerna ledsagade till rummen i en byggnad på gården för att där fortsätta kalaset. För att få ”gubbarna” riktigt muntra sparades det varken på brännvin eller andra livgivande drycker. När gästerna var som mest ”livade” ville de bryta upp för att morgonen därpå i utvilat tillstånd kunna bege sig till riksdagssammanträdet. Men till deras förskräckelse visade det sig att värden och värdinnan hade låst dem inne! Genom denna egendomliga åtgärd trodde Elis Schröderheim att han hade förhindrat gästerna att delta i omröstningen dagen därpå. Vad som blev det slutliga resultatet av detta märkliga gästbud förmåler inte historien.

Överhuvudtaget gick det ganska muntert till hos familjen Schröderheim i deras hem på Nybrogatan 9. Den charmanta och synnerligen intelligenta värdinnan Anne Charlotte Schröderheim lät ofta sina blixtrande samt skarpa och inte sällan tvetydiga kvickheter regna över gästerna vid de lysande samkvämen.

Nyårsdagen 1791 dog Anne Charlotte Schröderheim. Carl Michael Bellman - nordens Anakreon - lär vid hennes dödsbädd ha skaldat följande: ”Karon - Din färja, den kom ej för sent !” Efter Charlottes bortgång och sedan Gustav III fallit offer för en lönnmördares kula var det slut med den Schröderheimska epoken vid Nybrogatan 9.

År 1792 såldes fastigheten först till änkefrun Sjöberg, som behöll den under sex år. Därefter kom den att hyras ut till kända stockholmare som t ex, ryttmästaren George Adlersparre samt från 1810 av assessorn vid Kungligt Collegium Medicum m m Jöns Jacob Berzelius. En staty föreställande honom finns i Berzelii Park. Längre fram blev greven Johan Tavast ägare till fastigheten. Grevinnan Ebba Gyllenstierna, sålde 1904 fastigheten till den omtalade tomtspekulanten E. Lundberg och arkitekten C. Bergsten.

MÅRTENS KVARNAR

År 1667 ansökte Mårten Kammecker om tillstånd att uppföra två väderkvarnar utöver den kvarn han tillsammans med en från Nordtyskland invandrad bagare redan ägde på Södermalms höjder.

Den ena ville han placera på höjden i fonden av Seved Bååts gata och den andra i fonden av Jungfrugatan.

Den 21 januari 1668 fick Mårten genom riksmarskalken Gabriel Oxenstierna regeringens medgivande att ”till vår Wiijdars ratification opsättia twenne Wäderquarnar på Ladugårdzlandet och Berget, som ligger emellan Stads Stacketslinien, nordan om Quarteret Rudan så ock vår nya djuregårdz-gårdzgård” och med tillägget att ”desse Wäderquarnar skola tiena till Wåre undersåthares commoditet och nytta, så ock lända Staden till prydnad.”

Det senare kan ses som ett intressant utslag av dåtida miljötankande.

Den 24 november 1670 fick Mårten sina tidigare yrkade tillstånd

”confirmerade och bekräftade” av Kungl Maj:t. Nu med det viktiga tillägget att han ”tillijka medh hustru och barn, måge effter thess lydelsse och innehållt nu ock i framtijden oqualdt njuta och possedera denne platz medh der till tarflige circumference af Ottatijo alnar på alla sijdor runt om tvem:e qvarnar till deeras nödige wederfångh; det skall och ingen hafwa macht nu eller framdees att byggia så nära att han wädret för desse qvarnar hindrar.” Ord och inga visor!

Lydelsen i dessa kungliga brev vittnar om att Mårten Kammecker var en både skicklig förhandlare och affärsman med hänsyn till att han till slut lyckades få alla dessa förmåner inskrivna. Sannolikt den grundläggande orsaken till hans fortsatta framgångsrika markförvärv.

Strax efter att Mårten fått bygglov började han uppföra sina kvarnar, som kom att bli en för den tiden och trakten karaktäristiska byggnader och som syntes långt nerifrån Humlegården. Kvarnen närmast den blivande malmgården kom att kallas för den Kammeckerska.



Detalj ur Willem Swiddes kopparstick i *Suecia antiqua et hodierna* 1693. Från Ladugårdzlandet leder Nybron över Ladugårdsviken till Blasieholmen. I fonden skymtar S:t Klara kyrktorn. Innanför Nybron med sina två sjöbodar ser vi Packartorgsviken. Från Skeppsholmen ser man en vindbro över till Kastellholmen.

VÄDERKVARNARNA - DÅTIDENS ENERGIRESURS

På den berömda Vädersonstavlan från 1535 kan man märkligt nog inte finna några väderkvarnar på de Norra malmarna utan bara höga tätbevuxna kullar vid horisonten. Däremot finns flera kvarnar på Eric Dahlbergs bilder i Suecia antiqua et hodierna från 1693 och då särskilt på gravören Willem Swiddes berömda kopparstick.

Tillaeii detaljrika och dekorativa karta över Stockholm från 1733 visar inte bara Mårten Kammeckers kvarnar utan också alla de andra kvarnarna på Ladugårdslandet. Sammanlagt finns 55 stycken väderkvarnar redovisade på hans karta. En av kvarnarna låg i Kronkvarnsgränd, i dag Nybergsgatan. Denna var främst avsedd för att täcka behovet av bröd för personalen vid amiralitet, hovstaten och Kungl. Maj:ts jakthundar. Också dessa måste ju ha mat!

Bland kvarnarna på Ladugårdslandet kan nämnas Kurkan i hörnet av Nya Quartersgatan (Linnégatan) och Styrmansgatan. Närmare bestämt strax öster om de pestgravar, som låg ungefär där Teatern Elverket nu ligger. Det var Gabriel Oxenstiernas änka Brita Kurk (död 1671), som lät bygga kvarnen Kurkan, därav namnet.

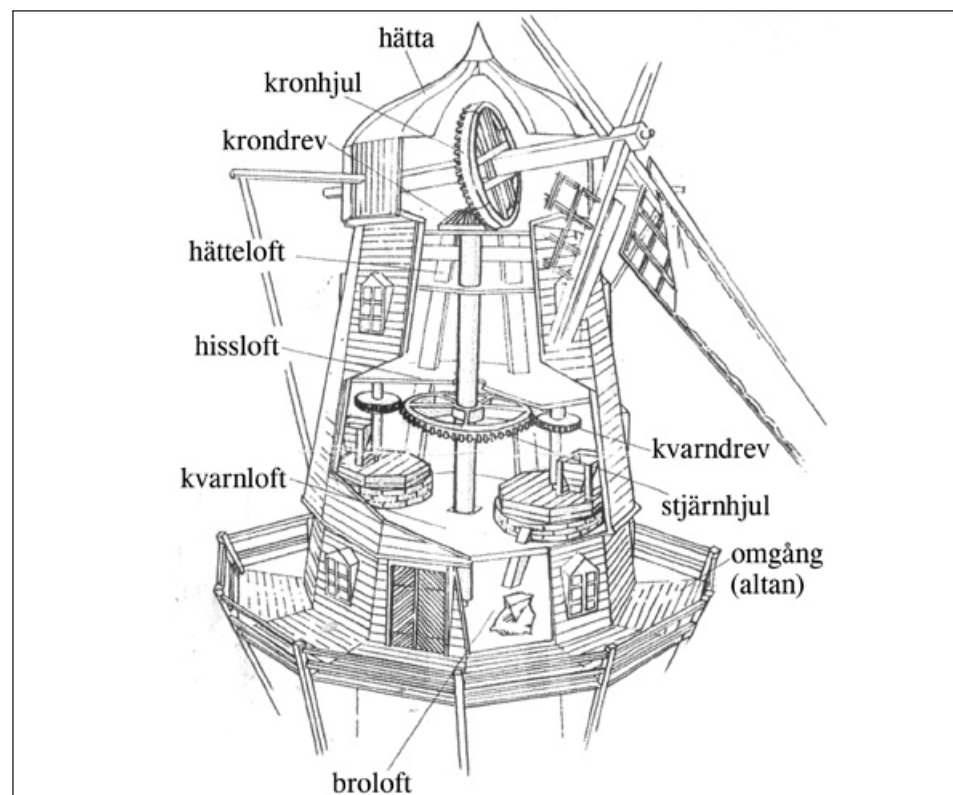
Britas svärdotter Elsa Sparre (1664–1731) ärvde malmgården år 1700. Bland de övriga kvarnarna kan nämnas Schultan intill Ladugårdslandstull (Karlplan), Prästan vid Lars Flemings trädgårdsgata, Slipan vid Skvalbergsgatan samt Stora och Lilla Jungfrun vid Jungfrugatan. Inte mindre än 12 kvarnar finns utsatta på det utsnitt ur Tillaeii karta som återfinns på sidan 14.

Den äldsta kvarntypen var stolpkvarnen. Vingarna på denna var fästade vid en husliknande byggnad som med handkraft vändes efter vinden. En senare typ var hättkvarnen, också kallad holländare. På denna var vingarna anbringade på en överdel som hade formen av en rundformad hätta. Enligt den definitionen skulle Mårtens kvarn på Tyskbagarberget ha varit en hättkvarn och mer avancerad än den äldre och enklare stolpkvarnen. Bra exempel på olika kvarntyper kan man finna på Willem Swiddes ovannämnda kopparstick över Ladugårdslandet.

Det stora antalet väderkvarnar på Ladugårdslandet visar vilken betydande roll dessa spelade för försörjningen av brödprodukter för befolkningen. Det nära avståndet till kvarnarna var naturligtvis värdefullt för Kronobageriet vid Fyrverkargatan (Sibyllegatan nedanför Östermalmstorg).

Tyskbagarkvarnen, eller bara Kammeckers som den också kallades, revs 1794 av dåvarande ägaren Fredrik Brandel som ansåg att den inte längre behövdes. Han var då nybliven ägare till den närliggande Malmgården med tillhörande sockerbruksfastighet och mjölnarbostad. År 1810 uppförde Brandel en ny kvarn för malning åt Ladugårdslandets båda kronobrännerier som kallades Större och Mindre bränneriet.

Så kom tragedin. En kall och snöig novemberkväll 1854 brann kvarnen. Det kraftiga eldskenet lyste dramatiskt upp stora delar av Norrmalm och Ladugårdslandet. En tröst var dock att den bara var en kopia. De yngre åskådarna roade sig med att under glada tillrop och skratt kasta snöbollar på brasan.



Kammeckerska kvarnen - mitt emot Seved Båatsgatan - var en sk hättkvarn. Bild ur Nationalencyklopedin.

JOACHIM KAMMECKER

Mårten fick fyra barn däribland Joachim (Jochim) som föddes 1642 och dog 1732. Redan 1689 satt Joachim som stadens representant i riksdagen. Han blev 1695 bagaråldermand och 1710 ledamot av borgarståndet. Han vann burskap som borgare 1670 kort före sin fars bortgång. Under den karolinska tiden var han en av Stockholms främste borgare.

Joachim fick fjorton barn i sitt äktenskap med Margareta Gerdes, dotter till kyrkoherden i tyska församlingen Heinrich Gerdes. Av dessa gifte sig 1720 hans tredje dotter, den ”dygderika jungfrun Elisabeth i förnäma och hedervärda personers närvaro” med ”capitainen vid kongl amiralitetet Hans Ankarkrantz”.

Vid bröllopet var Elisabeth enligt en vid tillfället skriven dikt ”vitklädd med grönt i håret”. Dottern Catharina gifte sig med den kände och med tiden förmögne klock- och styckgjutaren Gerhard Meyer. Ett år senare 1721 firade Joachim och hans hustru Margareta guldbryllup med stor pompa och ståt. Närvarande var många barn och barnbarn. Bland dem adel, många präster och andra hedervärda borgare.

Som exempel på Joachim Kammeckers framgångsrika markförvärv kan nämnas hans förvärv 1680 av ett större tomtområde nordost om Seved Båatsgatans slut (Nybrogatan). Säljare var dåvarande borgmästaren Anders Gerner (1632–1683) som fått området i gåva av grevinnan Helffeldt, änka till den berömde fältmarskalken Simon Grundel-Helffeldt (1617–1677). Denne hade i sin tur erhållit området genom donation av drottning Kristina för sina framgångsrika bedrifter i fäderneslandets tjänst.

Snart kom ägorna att omfatta inte bara de magra Tyskbagarbergen utan också värdefull, odlingsbar mark. Den välkända Kammeckerska trädgården hade i början av 1700-talet - med dagens gatunamn - följande gränser: I söder Karlavägen, i öster Nybrogatan, i norr Östermalmsgatan och i väster Engelbrektsgatan.

De otillgängliga och magra markerna runt själva kvarnen och dess omedelbara närhet betraktades av många som avlägsna och gudsförgätna. Det fanns inte någon som vare sig ville eller kunde bestrida den kammeckerska familjens alltmer omfattande markförvärv. Med tiden blev de Kammeckerska ägorna betydande för att tillhöra en enskild, icke adlig person.

Vid mantalsräkningen 1711 hade Joachim 14 personer i sin tjänst och beskattades för bl a två peruker och i egenskap av husbonde för sex ”fruntimmersfontanger”. I ett ofrälse hus var detta mycket ovanligt. Enligt Nordisk Familjebok var en fontang ”en hög terrassformigt uppstigande fruntimmershårklädsel med band, spetsar eller veckat muslin”. Om Joachim berättades många - mer eller mindre trovärdiga - historier. Enligt en av dessa skulle han ha varit den förste i Stockholm som bakat pepparkakor vilket dock har ifrågasatts på samma sätt som påståendet om Mårtens saffransbröd.

Intressanta är uppgifterna att Joachim som ung bagaregesäll skulle ha rest genom Tyskland, Ungern och Böhmen och då under några år deltagit i kejsar Leopold I:s krig mot turkarna 1663–1664. Detta lär ha inspirerat honom att i Sverige introducera giffelbrödet, som genom sin form påminner om den turkiska halvmånen.

BORGERSKAPETS ÄNKEHUS

I likhet med sin far Mårten blev Joachim en både känd och förmögen man med starka sociala och kyrkliga intressen. Joachim var en av flera, som medverkade till inrättandet av borgerskapets änkehus. Grosshandlaren Abraham Grill hade kring sig samlat sin bror Carlos, silkesstrumpfabrikören Isaac Toutin samt Joachim Kammecker för att inför borgerskapet presentera sin idé om ett hem för borgaränkor.

I slutet av 1724 invigdes änkehuset i kvarteret Edelman vid nuvarande Strandvägen mellan Grevgatan och Styrmansgatan. Under sina återstående år var Joachim ledamot av direktionen för änkehuset men fick inte uppleva när detta flyttades till Sparreska palatset vid Hamngatan. Gatans namn ändrades till Änkehusgränden, men återfick sitt gamla namn - Hamngatan - när änkehuset byggdes om till Sveasalen. 1913 revs f d palatset för att lämna plats för Nordiska Kompaniet (NK).

EN MALMKRONAS ÖDEN

Joachim donerade, tillsammans med tolv andra borgare, en magnifik ljuskrona i malm till ladugårdslandsförsamlingen. I denna hade givarna låtit ingravera sina namn. När kyrkan på 1890-talet fått nya belysningsanordningar såldes ljuskronan till grevinnan von Hallwyl. Nu hänger den i Hallwylska palatset.

KAMMECKERSKA MALMGÅRDEN

Som redan nämnts lät Joachim Kammecker 1710 åt sig och sin familj uppföra en vacker och berömd malmgård vid Seved Båatgatan 33 (Nybrogatan 55) med en magnifik barockträdgård.

Sannolikt byggdes den Kammeckerska malmgården på mark som huvudsakligen låg i kvarteren Rudan, Kulberget Mindre och Hedenbacken, möjligen också i kvarteret Djurgårsbacken. Den fastighetsrättsliga bilden är här tyvärr något oklar. Själva huset är tydligt utsatt på Tillaeii karta från 1733 och på hans båda detaljkartor från 1735. Märkligt nog också på en så pass sen Stockholmskarta som A. R. Lundgrens från 1885.

I en mantalslängd från 1730 finns följande detaljerade och levande beskrivning av Malmgården: ”Joachim Kammeckers gårdh med Trägårdh sampt Wäderqwarn Possideras samt Disponeras af H:r Kammecker själf hemma wid Nybrogatan (9) å Ladugårdslandet. Består af följande Lägenheeter: En Byggningh Söder om Porten med Wind öfwer och 3:ne Rum i samma Linje in uti Gården. På berget där Qwarnen står är Een Stuga och några stycken gamle Huus”.

Joachim tycks ha bott på sin malmgård bara under sommaren. Resten av året tillbringade han i sin betydligt mer ombonade stenfastighet nere på Nybrogatan 9 i hörnet av Riddargatan (Sperlingens backe). Sådant säsongboende var vanligt bland den tidens ägare av större bostäder i inre delen av Stockholm. Beskrivningen stämmer väl överens dels med de fotografier som togs strax innan Malmgården revs och dels med stadsarkivarien Johan Flodmarks detaljerade och intressanta beskrivning i Stockholms Dagblad i mars 1907 med den då kände konstnären Gunnar Widholms fina tuschteckningar.

Malmgården var byggd i karolinsk stil och

uppförd i två byggnader, den norra som vinkelbyggnad. En tidstypisk port med klapp skilde byggnaderna åt.

På ett av fotografierna kan man tydligt urskilja en mindre trädgård inne på gården. Byggnadsstilen var vanlig för flera av Stockholms malmgårdar på den tiden. Båda husen på var sin sida om porten var troligen rödfärgade.

Med De la Chapelles gård snett över på Seved Båatgatan 52 fanns slående likheter. Hur de Kammeckerska byggnaderna var inredda och möblerade vet vi inte. Det enda vi vet är att ett rum var inrett med sidenmöbler, vilket medförde en extra beskattning.



Kammeckerska malmgården vid Seved Båatgatan 33/Nybrogatan 75 till vänster. Den omtalade kvarnen låg i gatans förlängning uppe på berget i fonden. Närmast till vänster syns mjölnarens hus. Målning av okänd konstnär. Reproduktion Nordiska Museet.



Malmgården på Nybrogatan 75 uppfördes av bagaren Joachim Kammecker omkring 1710–1720 och revs 1907. Hörnfastigheten Nybrogatan 77/Östermalmsgatan var inflyttningsklar samma år. Foto Ateljé Larsson. SSM.



Malmgården från gårdssidan. Hyreshuset på andra sidan Nybrogatan byggdes 1892 och tillhör i dag Stockholms Borgargille. Längst bort, med sin frontespis, ser vi hörnfastigheten Nybrogatan 62/Östermalmsgatan. Denna byggdes redan 1890–91. Foto 1903. Ateljé Larsson. SSM.

KAMMECKERSKA TRÄDGÅRDEN

Till den Kammeckerska malmgården hörde, som tidigare framhållits, en vidsträckt park med "alléer och ett tornpytt lusthus". Allt noggrant utsatt på 1733 års karta och än mer på 1735 års båda detaljkartor (grundritningar). T o m antalet alléträd kan man räkna fram. Att trädgården var släktens stolthet är lätt att förstå. Vem som tog initiativet till denna vackra anläggning är oklart. Sannolikt var det Mårtens son Joachim. Uppförandet torde kunna dateras till åren närmast efter det att Malmgården byggdes.

Trädgården var - enligt Nils Ahnlund - "Den enda liknande anläggningen i hela stadsdelen vid sidan av Humlegården och Fredrikshof. Där ovan vidtager Kammeckerska Egorna, till vilka man lika litet finner något motstycke, fortsättande fram mot Lill-Jans. Den stora trädgården synes ha blivit släktens stolthet".

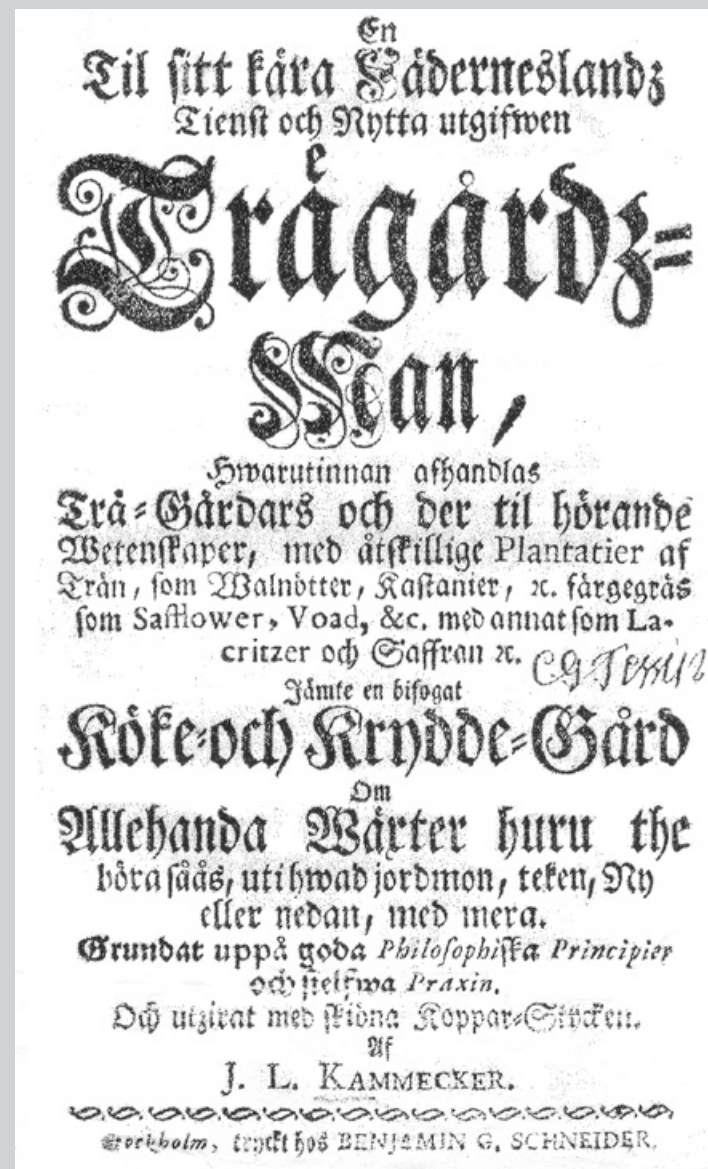
Den allé i den Kammeckerska trädgården som finns angiven på Tillaeii karta kan man - märkligt nog - långt senare återfinna på Carl Acrels karta från 1805. På den sistnämnda är allén bättre angiven jämfört med Tillaeii karta.

När klock- och styckgjutaren Gerhard Meyer gifte sig med Joachims dotter Catarina skaldade en av bröllopsgästerna: "Här hade Konsten lagt, vid detta En trädgård på ett berg som hon had' strax vid handen. En hon som Chloris själv, månd' sköta och var hull". Gerhard Meyer lär ha gjutit den kopparmatte, som i dag finns att beskåda på Stadsmuseet

JOHAN KAMMECKERS HANDBOK I TRÄDGÅRDSKONST

En sonson till Joachim, Johan Lucas Kammecker, var pastor vid borgerskapets änkehus på Ladugårdslandet och senare präst vid svenska beskickningen i London. Han utgav 1731 en populär handledning i trädgårdskonst med titeln: *En till sitt kära Fäderneslands tjänst och nytta utgiven Trädgårdzman jämte en bifogat Köke- och Krydde Gård och om Allehanda Wäxter.*

Sannolikt har Johan här inspirerats både av släktens egen berömda trädgårdsanläggning uppe vid Tyskbagarbergen och sina erfarenheter från sin tid i London. Han hade ju rika tillfällen att studera de berömda engelska trädgårdarna. Handboken vittnar om den Kammeckerska dynastins breda och lärda intresseområden. I vissa stycken förefaller det som om Johan Kammecker tog intryck av samtida botaniker som t ex Olof Rudbeck d y.



Handledning i trädgårdskonst med Carl Gustaf Tessins namnteckning ovanför ordet gård.

DOKTORSAVHANDLINGEN

Släktens allmänbildning och breda intressen bestyrks av sonsonen Johan (Johannes Lucae) Kammeckers doktorsavhandling den 21 maj 1726. Han var då respondent vid filosofiska och skytteanska fakulteten i Uppsala och försvarade där sin avhandling på latin om *Svearnas och Göternas bröllopseder*. Närvarande var kaptenen Johannes Wilhelm Ankarcrantz, nära släkting till Hans Ankarcrantz samt Carl och Wilhelm Kammecker.

Gripande är Johans hyllningsdikt till sin farfar Joachim som han lät återge i sin avhandling. Här några strofer: *"Till slut min önskan blifva skall. Lef wäl i många dagar, Att I får kända håren grå i fägnad, frid och flor. Till Barns och Barnabarnens tröst, frögd, glädje, förmån stor, Och sidst, att ewigt lefwa wäl, när Himlen så behagar. Så önskar sin käraste Farfaders lydigste Soneson Joh. L. Kammecker."*

BEGREPPET DOKTORSAVHANDLING

En reservation är här på sin plats. Man kan inte jämföra dåtidens doktorsavhandlingar med dagens. För respondenten - i detta fall Johan (Johannes L.) Kammecker - var det mer fråga om ett slags gesällprov för att visa att han verkligen behärskade ämnets grundbegrepp och metoder. Avhandlingen, som närmast kan betraktas som en magisteruppsats, innehåller huvudsakligen det som professor Johannes Hermansson framfört i sina föreläsningar och endast i undantagsfall några av respondentens egna tankar och reflektioner.

MARTIN KAMMECKER

Martin K. Kammecker 1698–1757, brorson till Joachim Kammecker, gjorde under åren 1724–1728 en längre resa genom Danmark, Tyskland, Frankrike, Holland och England.

Hans dagbok från resan finns bevarad i Uppsala Universitets bibliotek. Martin blev filosofie adjunkt i Uppsala 1731 och höll "ett Collegium öfver Sveriges rikets stat, en grundlig och uppmärksam orientering om svenska statsförvaltningen". Även denna utskrift är bevarad i Uppsala universitets bibliotek. 1732 blev han teologie adjunkt. Under 1740-talet och början av 1750-talet var han riksdagsman. Vid Adolf Fredriks kröning 1751 blev han teologie doktor.

Martin efterlämnade ett omfattande bibliotek på mer än 2 000 band. Tyvärr skingrades dessa strax efter hans bortgång.

ΣΥΝ ΤΩ ΘΕΩ
DISSERTATIO ACADEMICA,
DE
RITIBUS
NUPTIARUM
APUD
VETERESSVEO-GOTHOS,
Cujus
PARTEM PRIOREM,
Cum Consensu Ampl. Facult. Phil. Ups.
Sub Moderamine
CELEBERRIMI VIRI,
DN. JOHANNIS
HERMANSSON/
Eloqv. & Polit. Prof. Reg. & Skytt.
h. t. Facult. Philos. DEC. spect.
Publice ventilandam sistit
ALUMNUS REGIUS
JOHANNES LUCÆ
KAMMECKER,
Stockholmiensis,
In Audit. Gust. Maj. die 21 Maji An. MDCCXXVI.
Horis ante meridiem solitis.

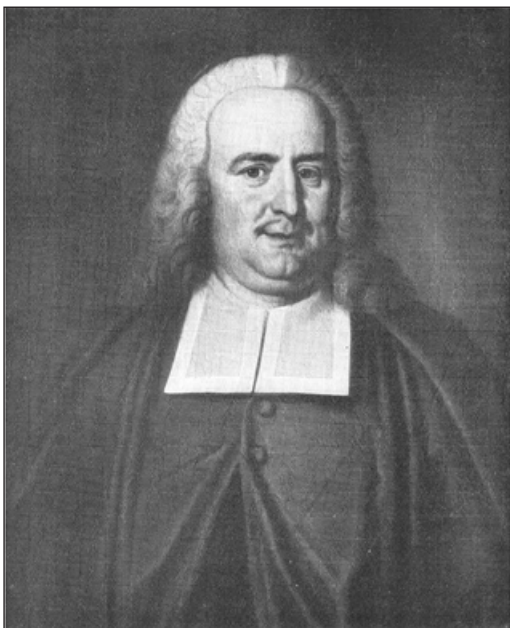
UPSALIÆ, Literis WERNERIANIS.

Doktorsavhandlingen.

LIKPREDIKAN

Kyrkoherden i Hedvig Eleonora församling, J. Göstaf Hallman, skrev 1732 en s k likpredikan (nekrolog) med titeln "Minne af handelsmannen samt åldermannen Joachim Kammecker". I denna bekräftade han Joachims äventyrliga resor och hyllade honom med följande poem: "Han reste i sina unga år kring Tyska riket Därigenom var han även under samma tid en modig krigsman uti det krig kejsaren mot turken utfört har. Men rätt i thet en tystnad blir, och en kom fram och sade: En gammal Stockholms Hedersman sina ögon sammanlade. I dag klockan stod på sex, farväl han vacker död, Vår gamle Joachim Kammecker i Herranom är död."

Kejsar Leopold lär ha tilldelat Joachim adlig värdighet och en vacker vapensköld. Denna blev dock ej uppsatt därför att han aldrig blev introducerad i svenska Riddarhuset.



Johan Göstaf Hallman (1701–1754). Komminister i Hedvig Eleonora församling 1729 och kyrkoherde 1737. Han bidrog till att skapa bättre förhållanden för de fattiga i församlingen. Hallman medverkade till att ett nytt fattighus uppfördes i hörnet av Grevgatan och Kaptensgatan. Porträttet är målat av J. J. Streng omkring 1745. Tillhör Hedvig Eleonora församling.



Minnesruna eller nekrolog över Jochim Kammecker. Nekrologen var vanligen författad av den präst som jordfäste den avlidne. I detta fall Göstaf Hallman. KB.



Bild av Fredrik Emanuel Werner. "Utsigt af Stockholm och Ladugårdslandsviken 1829." Hedvig Eleonora kyrka dominerar bilden helt. Längst till höger syns kasernerna för Livgardet till häst (Storgatan) och Andra gardet (Grev Magnigatan). Till höger de fem galärskjuln. Till vänster Kastellholmen med hissad örlogsflagg. KB.

SOCKERBRUKETS SKIFTANDE ÖDEN

När Joachim Kammecker dog 1732 ärvdes Malmgården - med alla tillhörande ägor - av dottern Elisabeth vars make hette Hans Ankarcrantz. Efter Elisabeths bortgång såldes gården till den idérike företagaren och medlemmen av det näringsvänliga hattpartiet Arvid Egerström. Redan tidigare, 1754, hade han förvärvat betydande markområden kring Tyskbagarbergen och på de mest odlingsbara markerna anlagt stora tobaksodlingar. Sannolikt var det med inkomsterna från dessa som Egerström finansierade det kostsamma uppförandet av sockerbruket

EGERSTRÖM STARTAR SOCKERBRUK

Socker och salt har alltid varit de kryddor som spelat en betydande roll i folkförsörjningen. Före rörsockret var det egentligen bara honungen och björksaven som var våra främsta sötningsmedel. Detta var en av anledningarna till att tillverkningen och handeln med sockerprodukter tidigt kom att omgärdas med speciella regler.



Arvid Egerström 1718–1784. SPA.

Det första privilegiet för sockerfabrikation utfärdades av drottning Kristina 1647. Kommerskollegium blev samma år tillsynsmyndighet.

Holländarna Wassenberg och van Eijk var de som först fick tillstånd att tillverka och sälja sockerprodukter i Sverige baserat på rörsocker.

Till en början tillverkades sockret i hantverksmässiga former.

Under 1700-talet ökade kaffekonsumtionen i Sverige väsentligt. Detta ledde

till en snabbt stigande efterfrågan på socker och uppförandet av fler raffinaderier. Redan 1738 hade importen av rörsocker, också kallat kolonialsocker, stigit till drygt 374 ton. År 1731 började man återuppta den tidigare begränsade raffineringen sedan tullen på råsocker kraftigt sänkts.

Den 26 april 1763 anhöll Arvid Egerström hos *"Högädle Byggningskollegium"* om byggnadslov avseende en fem våningar hög fabrik i orappat tegel på tomten i kvarteret Kulberget Mindre, i dag Rådjuret. Det enda egentliga motiv som den spekulative Egerström angav var "det orörda och för denna hantering tjänliga vattnet".

Tillsammans med sin framställan ingav Egerström en av "muraremästaren Elias Kessler uppgjord ritning över en ny byggnad i sten, som herr Commisarien är sinnad låta uppsätta uti Kvarteret Kulberget under nr 61".

Kessler fungerade också som arkitekt, vilket på den tiden inte var ovanligt. Något skönhetsråd fanns inte. Man byggde därför ungefär som man ville. Nästan i alla fall. Det som Byggningskollegium framför allt granskade var brandsäkerheten. Det är möjligt att det i kvarteret Kulberget Mindre långt före 1735 (då de båda detaljkartorna ritades) kan ha legat ett mindre, hantverksmässigt bedrivit sockerbruk. På dessa har nämligen Petrus Tillaeus under rubriken "Explicatio Notarum" (innehållsförteckning) angivit en "Sockerbrukstomt" och en "Mangård".

ANSÖKAN BIFÖLLS

Egerströms ansökan om bygglov hos Byggningskollegium bifölls. Dock under den bestämda förutsättningen att han gentemot Kungl kommerskollegium förband sig att under ett antal år sälja sina produkter till ett fyra öre lägre pris än de övriga sockerbruken. Så här skrev Egerström: "Till dess det (priset) skulle falla till 3 daler per lispund. Detta har jag redligen uppfyllt, så att sockret, som det vid början av min inrättning är uti 5 ½ dalers pris". Detta var nämligen en formell förutsättning för att Egerström skulle få fortsatta privilegier. Men av hans egen formulering om sitt "redliga uppfyllande av prisklausuler" tycks det som om att han redan bedrivit en begränsad affärsverksamhet men också i form av export till länder kring Östersjön.

PÅBYGGNADEN

I sin årliga redogörelse till Manufakturkontoret respektive Kommerskollegium för verksamheten under 1764 redovisade Egerström en vinst på inte mindre än 40 472 Daler Silvermynt. Tydligt gick raffinaderiet så bra att Arvid Egerström 1767 begärde tillstånd att få bygga ytterligare en våning. Framställningen bifölls. Därigenom blev fastigheten sex våningar hög och vida synlig över hela Ladugårdslandet samt stora delar av Norrmalm. Bara Kungl slottet var något högre.

VILKA VAR ARVID EGERSTRÖMS EGENTLIGA MOTIV?

Från Ladugårdslandstorg omkring 1860 kunde man vid horisonten i norr tydligt se det sex våningar höga sockerbruket. Man kan fråga sig vilka motiv och vilka planer Egerström egentligen hade när han började projekteringen av en så stor och säkert inte billig fabriksbyggnad. Uppförandet måste dessutom ha varit både tekniskt komplicerat och kostnadskrävande inte minst med hänsyn till att byggplatsen låg så avsides och otillgänglig borta vid foten av Tyskbagarbergen.

Den närmaste införselhamnen för rörsocker och bränsle torde ha varit de båda lastbryggorna nedanför Kronobageriet och den s k Artilleribryggan, nedanför kvarteret Bodarna.

SOCKRETS KATEDRALER

Någon maskinell utrustning för raffinering av råsocker i det f d sockerbruket finns inte bevarad. Inte heller finns det någon samtida dokumentation om den raffineringsprocess som tillämpades.

I Diderots och d'Alemberts i Paris 1766 utgivna *Encyclopedie ou dictionnaire raisonné des sciences* finns utförliga beskrivningar och noggranna illustrationer som i detalj beskriver den dåtida raffineringstekniken. Med ledning av dessa går det att i stora drag rekonstruera hur raffineringen kan ha gått till också i det egerströmska/brandelska sockerbruket.

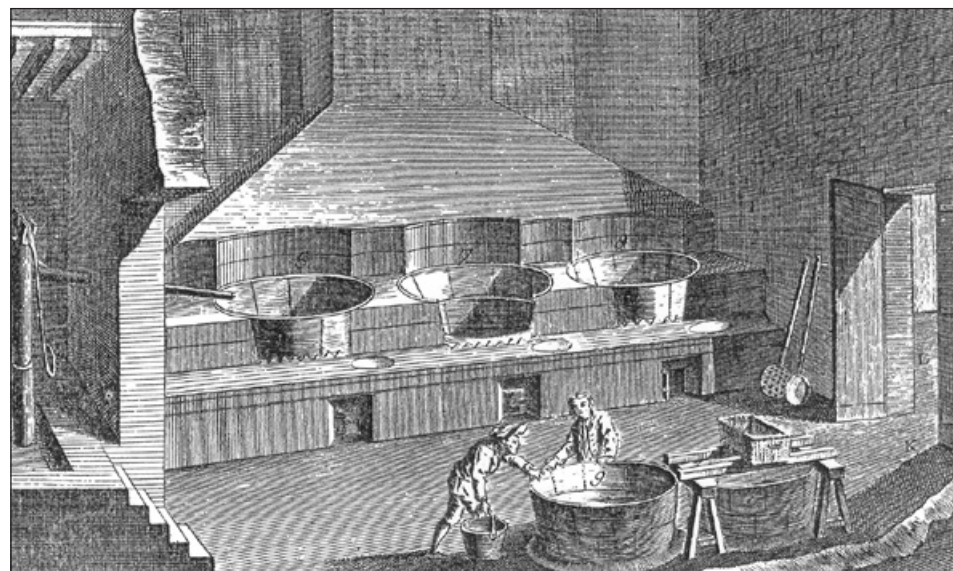
Flera slående likheter kan man finna om man jämför de ritningar som Egerström ingav till Byggningskollegium med Diderots och d'Alemberts illustrationer och beskrivningar. Om man jämför Egerströms ritningar med de franska illustrationerna framgår det bl a att kokugnarna var utformade

och placerade på ungefär samma sätt i svenska som i franska raffinaderier.

I boken *Sockerets katedraler*, utgiven av Riksantikvarieämbetet 1944, har Jean-Paul Darphin lämnat en utförlig beskrivning för hur man i Sverige bedrev raffinering av rörsocker. Beskrivningen överensstämmer i väsentliga delar med *Encyklopedin*.

SOCKER OCH OXBLOD

För att skilja orenheterna från sockermassan tillsattes oxblod. Ett något makabert tillvägagångssätt. Flera svenska raffinaderier - bland andra Tanto sockerbruk i Stockholm - lär i början av 1800-talet också ha använt oxblod i samband med raffineringsprocessen. Som motiv anförde man att när oxblodet koagulerade ansamlades orenheterna på ytan av den kokande sockermassan. Dessa kunde då med lätthet avlägsnas. Ändå kvarstår frågan varför just blodet från oxar skulle vara det lämpligaste. Metoden upphörde i samband med övergång till sockerbetor.



Bilden är hämtad ur *Diderot' et d'Alemberts Encyclopedie*. Den illustrerar hur raffineringen av rörsocker bedrevs i 1700-talets Frankrike. Bilden överensstämmer i princip med de ritningar som Egerström ingav till Byggningskollegium. Foto Ulf Lundin. KB.

BRANDEL SPEKULERAR

Efter Egerströms bortgång 1784 köpte kongl. sekreteraren Fredrik Brandel (1734–1828), svärson till Egerström, malmgården, sockerbruket och kvarnen med mjölnarstuga för sammanlagt 8 045 Riksdaler 16 Skilling och 10 Rundstycken specie m a o ett slags inlösen. Fredrik Brandel var mycket intresserad av tobaksodling - kanske mer än av sockertillverkningen. Därom vittnar bl a hans stora torklada, den största i trakten och som på gaveln var försedd med dekorativ fronton. Ladan var belägen strax öster om fattigkyrkogården (nuvarande Stureparken).

TILLVERKNINGEN FLYTTAS

Brandel bedrev tillverkningen av socker uppe vid Tyskbagarbergen, dock bara under en kortare tid. Ganska snart, troligen redan 1785, flyttade han produktionen till Blasieholmen där det redan fanns flera raffinaderier. Om den egentliga anledningen till flyttningen saknas tillförlitliga uppgifter. Sannolikt var det de båda holländarna Johan och Fabian Löwen som köpte tillverkningsrätten. Samtidigt sålde Brandel själva fabriksfastigheten i Kulberget Mindre för 8 000 Riksdaler Banco till Kronan för att användas som spannmålmagasin för Ladugårdslandets två kronobrännerier, som kallades Det Stora respektive Det Mindre bränneriet.

Så snart Fredrik Brandel hade gift sig flyttade han och hans maka in i Malmgården, troligen i den del som låg norr om porten. Bostaden bestod av sex rum med vind och källare. Förutom Fredrik och hans familj bodde där också ”en amma, två pigor, en betjänt, en gårdsdräng och en gammal trädgårdsmästare mot 8 Skilling i dagspenning”. Efter närmare 30 år på Malmgården flyttade Fredrik Brandel till kvarteret Havssvalget nr 2 vid Riddargatan. Kvar stannade ungdomarna löjtnanten Carl Fredrik Brandel, Anna Sophia Brandel och protokollsekreteraren Gustaf Adolf Brandel.

STANS FULASTE HUS

Under 1800-talet kom f d sockerbruket att bl a användas som spannmålmagasin, kolerasjukhus, lagerlokal för operans kulisser, utspisnings- och gymnastiksal för manskap från Svea Artilleri och i slutskedet som tillfälliga bostäder för hemlösa. Hur sockerbruket i början såg ut framgår bäst av den ritning över botten-

våningen som Egerström ingav till Byggningskollegium i samband med 1767 års påbyggnad. Genom denna fick den oputsade fasaden sex ojämna fönsterrader.

Man kunde knappt finna ett mer anskrämligt hus i hela Stockholm. Ett tvärsnitt av byggnaden finns återgivet på den ritning som uppgjordes 1826 inför de ombyggnadsarbeten som då ansågs nödvändiga för fastighetens användning som utspisnings- och gymnastiklokal för Svea Artilleris manskap.

Åt söder fanns en förstuga till den ursprungliga ingången. Denna ledde till en trappa i en av flygelbyggnaderna och därifrån till övriga utrymmen. Golven var belagda med stenflis. Allt detta förstärkte den redan kusliga miljön. Utvändigt liknade byggnaden mest ett gammaldags fängelse. I dag skulle lokalerna sannolikt ha kunnat användas för filminspelningar. Victor Hugo och Charles Dickens skulle där ha kunnat finna ytterligare stoff och bakgrunder till sina redan realistiska samhällsskildringar. Uppvärmningen av lokalerna var närapå obefintlig. Vintertid skedde den genom primitiva järnkaminer varifrån röken leddes ut genom svarta plåtrör direkt genom fasaderna.

Enligt Lundin och Strindberg var den gamla sockerfabriken ”ohyggelik att se på”. Omdömet delades på den tiden av de flesta stockholmare som ansåg att något fulare hus inte fanns i hela staden med omnejd. År 1903 sålde arméförvaltningen huset till bankiren Axel Burman. Det revs samma år.



Från hörnet av Östermalmsgatan och Nybrogatan norrifrån syns gaveln på den Kammeckeriska Malmgården och f d Kolerasjukhuset (stadens fulaste hus), strax före rivningen 1903. Hörnhuset t h, som stod klart 1888, är en av Frälsningsarméns byggnader. SSM.

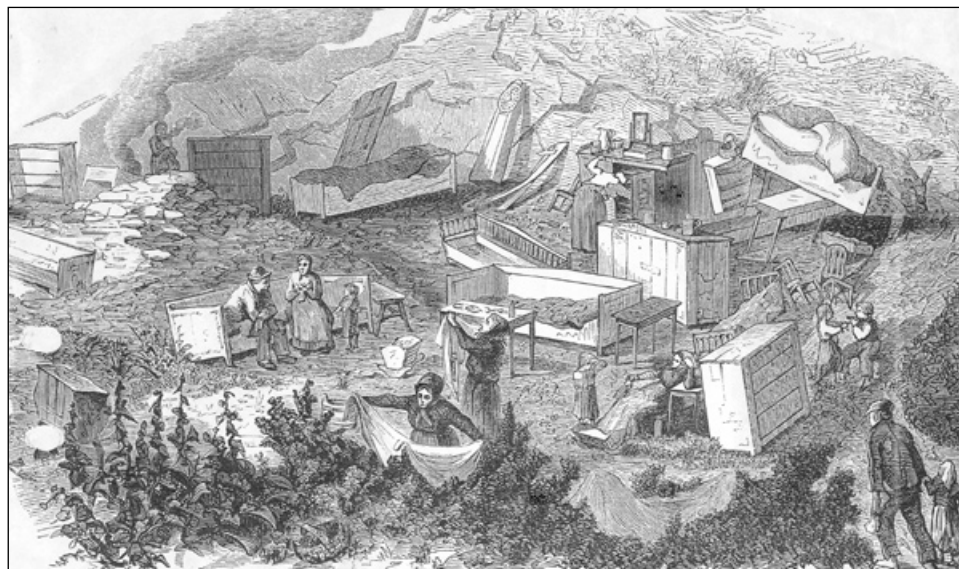
DE BOSTADSLÖSA

Den svåra bostadsbristen 1873–1878 berodde främst på att befolkningen i Hedvig Eleonora församling hade ökat väsentligt utan att det skedde något egentligt tillskott av nya bostäder. Särskilt områdena kring Tyskbagarbergen och vid Lill-Jans var starkt förslummade. Många bostadslösa tog sin tillflykt till bristfälliga skjul utefter bergssidorna.

Sommaren 1876 tältade ca 350 personer i trakten kring Lill-Jans. Tälten lånade man från förråden i de närbelägna och nyligen uppförda kasernerna för Svea Artilleri vid Valhallavägen.

Drottning Sofia insåg tidigt hur angeläget det var att skyndsamt förbättra bostadssituationen för de nödlidande i Stockholm. Genom sin starka medkänsla för sjuka och fattiga effektiviserade hon verksamheten inom och mellan de olika skyddsföreningarna bl a genom bildandet av en centralkommitté i vilken hon blev ordförande.

Stockholms skyddsföreningars centralkommitté öppnade 1878 ett ”härberge för husvilla” i det gamla kolerasjukhuset söder om Karl XV:s port.



Bostadsnöden i Stockholm 1873-74 var så stor att de bostadslösa måste uppföra provisoriska skydd mot kyla och regn intill bergssidorna vid Karl XV:s port. Teckning av H. Peterson NIT.

Som mest bodde där 450 personer fördelade på 17 rum. I ett enda rum kunde det bo 35 personer. En för vår tid ofattbar situation.

Skyddsföreningen svarade för uppvärmningen samt kostnaderna för ordningsvakt. Veckohyran per familj uppgick till 1 krona och femtio öre, dvs en årshyra på 78 kronor. Trots den svåra trångboddheten i f d kolerasjukhuset var det många som föredrog en ”bostad” där framför de provisoriska skjulen utefter de skrovliga bergssidorna. Många stod i kö och hoppades på plats men förgäves.

Emil Norlander (1865–1935) har i sin bok *Rännstensungar och Storborgare* realistiskt beskrivit hur det kan ha sett ut i de utrymmen som inreddes till nödbostäder: ”De stora salarna var indelade i rutor. Varje ruta utgjorde en familjs hem. Det var ruskigt att se inuti det huset. Man hade vänt ryggen på möblerna ut mot grannarnas rutor för att på så sätt markera sin boplatz. En annan hade spänt upp ett skynke, ett trasigt täcke eller en gardin för att i möjligaste mån skydda sig mot grannarnas blickar. Hemskt helt enkelt att skåda. Värst av allt var det att se mängden af barn.”



Bilden visar hur svår bostadsnöden var under sommaren 1878. I det gamla kolerasjukhuset (f d sockerbruket) var trängseln minst sagt stor. Teckning på trä av Nils G. Janson för Hemvännen.

PEST OCH KOLERA

De mer omfattande farsoterna efter 1350 års digerdöd var de svåra peståren 1657 och 1710. Dessa drabbade inte minst Ladugårdslandet.

Bortsett från några mindre epidemier var det först 1834 som huvudstaden utsattes för en ny farsot - den asiatiska varianten av koleran. Hårdast drabbades de fattiga grupperna av befolkningen. Sommaren 1834 började man förbereda sig på en epidemi. Sundhetsnämnder organiserades då i nästan varje församling. Så också i Hedvig Eleonora. Till dessa skulle alla sjukdomsfall anmälas.

Sommaren hade varit exceptionellt varm, vilket påskyndade spridningen. Under hösten spred sig koleran till huvudstaden med allt större hastighet, smittan spreds troligen från Göteborg. Till en början tog man ryktena om den annalkande farsoten ganska lugnt. Peståret 1710 hade fallit i glömska och sorglöst gick man som vanligt på Djurgårdsteatern och Kungl Teatern.

Snart insåg man dock att situationen var allvarlig och den medicinska beredskapen otillräcklig. Kungl Sundhetskollegiet beslöt därför att inrätta totalt 19 provisoriska kolerasjukhus varav ett i f d sockerbruket.

Dålig hygien och brist på tjänligt dricksvatten bidrog till den snabba smittspridningen. Lundin och Strindberg beskriver situationen så här: ”Vatten till matlagning togs vanligen ur sjön, synnerligen ur Mälaren men även ur Clara sjö och Nybroviken. Nästan överallt voro stränderna fulla av samlad orenlighet.” I den inre Nybrovikens stillastående vatten tvättade man kläder samtidigt som man där hämtade sitt dricksvatten.

År 1834–35 hade Stockholm ca 25 allmänna brunnar som gav någorlunda gott dricksvatten. Den sista allmänna brunnen grävdes 1863 och då i närheten av Stureplan. Kanske inte så långt ifrån resterna av den gamla Rännilen.

På Artilleriplan fanns en allmän pump varifrån många hushåll på Ladugårdslandet hämtade sitt dricksvatten. Ett par gånger i veckan kom en åkare körande till de bättre bemedlade familjerna med vatten för att fylla koppartunnorna i köken.

Sjukdomsförloppet kännetecknades av svåra kräkningar och diarréer vilket medförde en snabb uttorkning av kroppen. Läkarna försökte därför att i möjligaste mån återställa vätskebalansen.

Vidskepligheten hade fortfarande ett starkt grepp om människorna. I tron att man med gamla folkmediciner kunde skydda sig mot smitta blev efterfrågan stor på kamfer och starkdoftande kryddor som i små påsar hängdes runt halsen ofta tillsammans med bitar av kopparplåt. Rökning av lokaler ansågs också vara ett effektivt medel mot smittan.

NATTLIGT SKRAMMEL

I Ladugårdslands klockstapel i hörnet av Storgatan och Artillerigatan ringde klockorna från morgon till kväll. Kistorna fick bara ställas i portgångarna. Under natten hämtades de vid det flämtande skenet från argandiska lyktor. På Sibylle- och Seved Båatsgatorna skramlade kistorna mot varandra på bristfälligt täckta likvagnar under den sista färden till fattigkyrkogården

I slutet av oktober började farsoten klinga av. Den hade då totalt krävt 3 665 offer på malmarna. Sommaren 1858 inträffade en ny koleraepidemi, som visade sig mindre allvarlig än den under 1834.

TYFUSEPIDEMIN

Denna fruktade sjukdom drabbade Stockholm hösten 1873. Farsoten hade troligen spritt sig österifrån via fartyg som angjorde Stockholm. De hygieniska förhållandena i huvudstaden hade blivit avsevärt bättre. Trots detta fann man det nödvändigt att för en sista gång använda f d sockerbruket som provisoriskt sjukhus.

STUREPARKEN

Redan på 1670-talet fanns där en kyrkogård främst för flottans båtsmän men också för den fattigare delen av befolkningen på Norre Malmen. Den kallades vanligen för Fattigkyrkogården. Den kom också till användning i samband med 1710 års pest och koleran 1834.

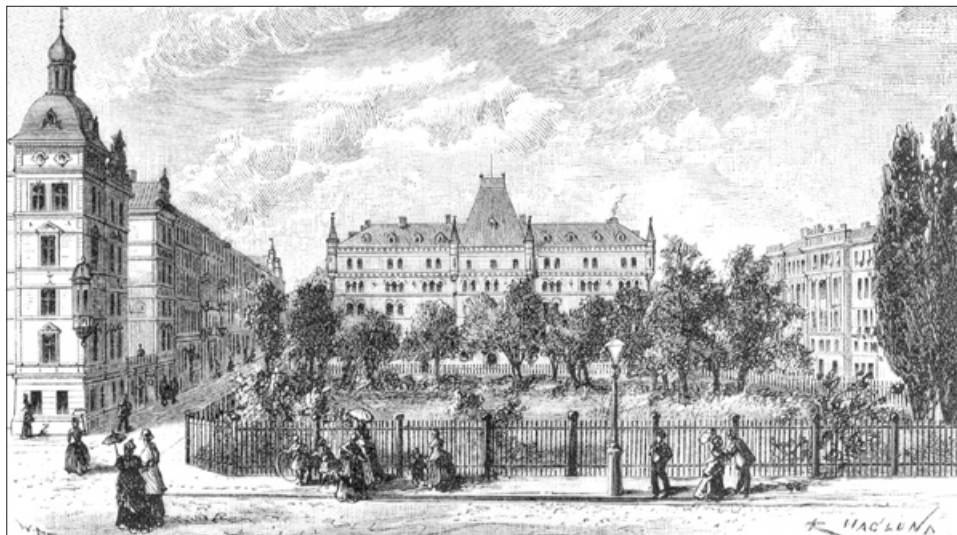
I slutet på 1830-talet rustades kyrkogården upp och försågs med ett järnsmitt staket. Som gravplats upphörde kyrkogården på 1860-talet. Hedvig Eleonora församling planerade att bygga en kyrka alternativt skola på f d kyrkogården. Detta motsatte sig staden och projektet lades ned. På 1870-

talet reglerades området mellan nuvarande Östermalmsgatan och Valhallavägen. Staketet togs bort och 1905 öppnades Stureparken för allmänheten. I dag är parken en lagskyddad fornlämning.

1876 påbörjades dragningen av Sturegatan - mellan Karlavägen och Valhallavägen - över Brandelska familjens tidigare markområde. Stockholms Byggnadsaktiebolag exploaterade områdena runt blivande Stureparken. Merparten av husen byggdes på 1880-talet. Stureparken 1/Östermalmsgatan 49 med sina torn, spiror, burspråk, vackra fönster och gavelutsmyckningar i nordeuropeisk renässansstil ritades av arkitekterna I. G. Clason och K. Salin. Huset kallas ofta för det Rosenborgska huset eftersom det anspelar på danska slottet Rosenborg i Köpenhamn.

Huset på Sturegatan 60 har en dekorativ fris alldeles under taklisten. Frisen föreställer de fem världsdelen. Den är unik och ett mästertligt hantverk. Arkitekt Johan Laurentz, som ritade huset, påverkades också av nyrenässansstilen men med måttfullare detaljer.

Husen runt Stureparken är alla i det närmaste intakta och en av de bäst bevarade miljöerna från denna period i Stockholm.



Stureparken. Tidigare kyrkogård för flottans båtsmän och Hedvig Eleonora församlings fattiga. Den kallades därför länge för Fattigkyrkogården. Huset i fonden byggdes 1887. Arkitekter var A.G. Lindgren och Ludvig Peterson. Teckning av R. Haglund. NIT. SSM.

DE SANITÄRA FRAMSTEGEN

Stockholm präglades på 1850-talet av en stark tilltro till den tekniska utvecklingen. Under decenniet hade både det privata och det kommunala tagit initiativ till utbyggnad av vatten-, avlopps- och gasledningssystemen i de centrala delarna av Stockholm. Pådrivande krafter var av förklarliga skäl brandförsvaret och Sundhetsnämnden.

1862 utfärdade Kungl Maj:t en förordning om kommunal styrelse i Stockholm. Från att tidigare ha varit ett splittrat stadsfullmäktige fick stadens fullmäktige nu beslutanderätt i alla kommunens allmänna angelägenheter. Såväl stadens kortsiktiga som långsiktiga planering påverkades positivt.

Allt eftersom ledningarna för vatten, avlopp och gas grävdes ned försågs gatorna med trottoarer. Kullerstensbeläggningen byttes ut till tuktad sten och de mindre gatorna försågs med grus.

På 1880-talet värmdes rummen upp med kakelugnar. Maten i köket tillreddes på vedeldad järnspis. Veden förvarades antingen i trapphuset eller i köket om det fanns plats. Den största moderniteten i köket var utan tvekan indragningen av vatten och avlopp. Det tidigare utedasset på gården ersattes med torrklöset i trapphuset eller i lägenheten och då med budningsdörr till trapphuset.

I en del hus fanns tillgång till gas för belysning i förstuga men också i tambur, kök och i vissa fall i matsal. I de exklusivare bostadshusen infördes elektrisk belysning likaså elektrisk ringledning. Till och med en och annan telefon installerades.

På 1890-talet var kakelugnen alltjämt den främsta värmekällan. I köket användes järnspisen jämsides med gasspisen. Gaslyktorna på de centrala gatorna började ersättas med elbelysning och eldrivna spårvagnar hade börjat gå i trafik.

I de större och mer påkostade lägenheterna introducerades i början på 1900-talet wc, badrum och centralvärme. Under en övergång installerades både element och kakelugnar eftersom centralvärmens av åtskilliga mottogs med viss tvekan. På 1910 talet kom isskåpet men ingick inte som standard.

På 1920-talet utrustades alla nybyggda hus med centralvärme samt varmt och kallt vatten. Sopnedkast och tvättstuga med maskinell utrustning installerades successivt. Kylskåpet - om än i miniformat - ingick som standard på 1950-talet och elspisen började ersätta gasspisen.

Källa: *Husen på malmarna*, Bokförlaget Prisma.



1. Fastigheten Östermalmstorg 5/Sibyllegatan 25 byggdes på 1700-talet. Under åren 1883-1891 låg Östermalms brandstation här och in flyttade så småningom en gryn- och en sybehörsaffär. Huset revs 1926. Foto omkring 1925. SSM.
2. Sibyllegatan 25-27, kvarteret Krejaren. Till vänster skymtar Östermalmstorg Tvåvåningshuset rakt fram med fronton och bred vagnport byggdes på 1850-talet. Foto troligen före 1905. SSM.
3. Sibyllegatan 16/Linnégatan 32 byggdes 1888-89. Arkitekter var Ludvig Peterson och Agi Lindegren. Fasaden intill avslutas med en krenelerad mur. Hörnhuset har kraftigt utskjutande taksprång. Två fasader med olika formspråk i tegelgotik. Bilden visar att både Sibylle- och Linnégatan håller på att breddas. Foto omkr 1890, fotograf Axel Lindahl SSM.



Sibyllegatan vid korsningen Tyskbagargatan och norrut. Husgaveln i fonden med de tre fönstren är Svea Artilleriregemente. Skylten till vänster tillhör Stockholms Bageriaktiebolag, som här hade en av sina många brödbodar. Huset närmast till vänster är Sibyllegatan 63. Det byggdes 1883. Hörnhuset Sibyllegatan 83/Valhallavägen 126 byggdes 1889. Ännu har man inte börjat förbereda byggandet av fastigheterna, Sibyllegatan 52 A och 52 B. Foto omkr 1890–91. SSM.

AKTIEBOLAGET STOCKHOLMS ARBETARHEM

Arbets- och boendeförhållandena på Ladugårdslandet var under större delen av 1800-talet synnerligen svåra. Sedan lång tid tillbaka beboddes stadsdelen till övervägande del av varvsarbetare och hantverkare av skilda slag därtill kom det militära manskapet som inkvarterades hos civila värdar. Från mitten av 1800-talet ökade inflyttningen av lantarbetare från landsbygden dramatiskt. Detta berodde främst på behovet av arbetskraft för den snabbt växande industrin i Stockholm. Ännu i slutet av 1800-talet präglades, enligt Mats Persson i boken *Stadsvandringar nr 9*, det framväxande Östermalm som en undermålig och rivningsmotiverad kåkbebyggelse. Samhället ingrep sällan i bostadsfrågorna trots att de ekonomiskt svaga grupperna ofta led svårt av trångboddheten och de ohygieniska bostäderna. Man byggde helt enkelt inte bostäder i takt med



Agnes Lagerstedt 1885–1939. Foto c a 1892. KB.

inflyttningen på 1850–1870-talet.

Agnes Lagerstedt, som var lärarinna vid Hedvig Eleonora folkskola, fick genom sina elever och deras föräldrars svåra bostadsförhållanden. Som en första hjälptäjä startade Agnes 1884 en skolvskoloni i Roslagen. Under en studieresa till London fick Agnes tillfälle att följa Octavia Hills humanitära verksamhet i slumområdena.

Vid hemkomsten erbjöds Agnes Lagerstedt vicevärdskapet i några hårt nedslitna fastigheter vid Nybergsgränd strax intill hennes skola och

teaterbyggnaden vid Karlavägen. Hon tackade ja och lyckades övertala Stockholms stad, som ägde fastigheterna, att renovera dessa och sänka hyrorna. Själv bosatte hon sig i ett av husen för att lättare kunna kontrollera att hyresgästerna inte hade några inneboende. Detta ansågs nämligen starkt bidra till trångboddheten.

Efter någon tid medverkade Agnes Lagerstedt till bildandet av AB Stockholms Arbetarhem. Uppmuntrad av framgångarna vid Nybergsgränd lyckades hon intressera flera inflytelserika personer i Stockholm att teckna aktier i bolaget. 1892 påbörjades byggandet av Sibyllegatan 52 A och B samt Jungfrugatan 43 A och B och redan 1893/1894 var de inflyttningsklara. Efterfrågan på lägenheterna överträffade alla förväntningar. Bolaget köpte därför också den södra gränstomten som var till salu. 1896 startade byggandet av fastigheterna Sibyllegatan 50 A och B samt Jungfrugatan 41 A och B. Staden å sin sida sålde tomterna till starkt reducerade priser. Bolagets vinstintressen var starkt begränsade. Utdelningen till aktieägarna fick inte överskrida 4 %. Överskjutande belopp skulle oavkortat användas till förbättringar eller hyressänkningar.

Idag är det inte många som känner till vilken intressant arbetarhistoria som döljer sig bakom husfasaderna på Sibyllegatan 50–52 samt Jungfrugatan 41–43 och kanske ännu mindre Agnes Lagerstedts brinnande intresse för att förbättra bostadssituationen för de trångbodda och barnrika arbetarfamiljerna på Östermalm. Hennes sociala engagemang och drivkraft är värd all beundran och respekt.

(Källa och citat: Mats Persson: *Stadsvandringar nr 9*. SSM.)

Bilderna på sidan till höger:

1. Stockholms arbetarhem Sibyllegatan 50 och 52. I huset närmast fanns en mangelbod och i det bortre en handelsbod.
2. På gården till Sibyllegatan 52 fanns en gemensam tvättstuga samt badrum, torrklosetter och en bakugn. I mitten sitter Agnes Lagerstedt i en tvärrandig kjol.
3. I bottenvåningen till Sibyllegatan 52 fanns en samlingssal med ett mindre bibliotek. I detta och de angränsande rummen anordnades hobbyaktiviteter, föredrag och andaktsstunder.
4. Boenderum i en av lägenheterna på Sibyllegatan 50. Samtliga foton från 1890-talet. SSM.



ÖSTERMALMS SJUKVÅRDSFÖRENING

År 1899 bildades Föreningen för sjukvård hos fattiga på Östermalm, som den ursprungligen hette. I dag lämnar föreningen, mot en mindre kostnad, vård åt alla som bor eller stadigvarande vistas i någon av de tre församlingarna på Östermalm. Förutom sjukvård och friskvård hos distriktssköterskan erbjuds gymnastik, fotvård, sammankomster med föredrag och tillfälle till gemensamma promenader. Föreningen har alltjämt sina lokaler på Tyskbagargatan 11.

STIFTELSEN WILHELM GOVENII MINNE

Bruksägaren Wilhelm Govenius och hans hustru Alida grundade år 1903 en Stiftelse ”med ändamål att i Stockholm uppföra bostäder, vilka på billiga villkor skola uthyras till obemedlade personer ur arbetarklassen”.

Med ett startkapital på 800 000 kr började man bygga inte mindre än fem fastigheter. Fastigheten Nybrogatan 75 byggdes under åren 1914–1916. Av många ansågs den som massiv och ogästvänlig och kallades därför för ”Fästningen på Nybrogatan” och av andra för ”God vän i Minne”.

I de tre husen med två bakgårdar inrymdes i huvudsak 92 enrumslägenheter. När bostadsbristen var som störst lär det i dessa ha bott närmare 300 barn.

Varje lägenhet hade slask, rinnande kallt vatten och centralvärme. I farstun låg toaletterna, två i varje trappuppgång. Inne på gården vid uppgång B fanns två badrum. En gång i månaden hade man tillgång till bad och måste tinga tid långt i förväg. Under 1940-talet när varmvattnet var ransonerat på grund av bränslebristen var varma karbad rena lyxen.

Hyrorna var relativt låga. En del hyresgäster hade trots detta problem med att klara hyreskostnaderna. Då kunde det hända att Frälsningsarmén på Östermalmsgatan ryckte in för att lösa det tillfälliga problemet.

Idag är Nybrogatan 75 såld och har genomgått en större renovering. Hissar har installerats, mindre lägenheter har slagits samman till större och är av god standard. De gamla mangelrummen uppe på vinden har inretts till åtråvärda ateljélägenheter. (Källa: Bo Ancker: *Stockholm i minnet och nuet.*)

Frälsningsarméns Tempel, Östermalmsgatan 69, invigdes 1887 och högkvarteret nr 71 stod klart 1888. Hörnhuset finns fortfarande kvar men den numera avskalade fasaden gör att man inte direkt kan känna igen det. Till höger syns en del av Tyskbagarbergen. Foto SSM.

FRÄLSNINGSSARMÉN

Frälsningsarmén som i England kallas för the Salvation Army, är en internationell kristen organisation för socialt arbete med metodistisk bakgrund. Den grundades av William Booth och hans maka i London 1865. Den fick sitt nuvarande namn 1878. William Booth och hans maka Catherine var båda hårt engagerade med att förbättra villkoren för de utslagna i East End's slumkvarter i London. Booth ansåg att verksamheten bäst främjades genom att efterlikna en militär organisation. För att inte förväxlas med andra trossamfund beslöt man att Frälsningsarméns medlemmar skulle bära uniform med militära gradbeteckningar.

När Frälsningsarmén etablerade sig i Sverige var det något av en självklarhet att det svenska högkvarteret skulle förläggas till Stockholm och där mitt emot det f d kolerasjukhuset på Östermalmsgatan där den sociala nöden var stor. Frälsningsarméns högkvarter stod klart 1887 och invigdes samma år.

Det första mötet den 28 december 1882 hölls i Ladugårdslandsteatern. En minnestavla om denna händelse finns uppsatt på fastigheten Östermalmsgatan/Nybrogatan.





Ännu en bit in på 1900-talet anlätades kvinnor i byggnadsarbetena. På rangliga och bristfälliga byggnadsställningar bar kvinnorna tunga murbrukshinkar för en mycket låg timpenning. Inte underligt att de så kallade mursmäckorna 1888 gick i strejk med krav på högre lön och bättre arbetsvillkor. Lägg märke till de två utskjutande stenarna vid axeln som fungerade som stöd. Foto ARAB.

ÖSTERMALMSGATAN

LÄNSFÄNGELET

Fängelset tillkom dels som ett resultat av kronprins Oscars skrift "Om straff och straffanstalter" (1840) och dels till följd av 1841 års riksdagsbeslut beträffande om- och tillbyggnader av fängelser enligt det nya cellsystemets krav.

Arkitekt var Gustav Lindgren. Fasaden murades i rött tegel och med en sockel av granit och försågs med dekorativa detaljer i huggen kalksten. Utvändigt påminde fängelset med sina tinnar och torn om en medeltida riddarborg. Ingången till borggården pryddes med en konstnärligt smidd gallergrind.

Fängelset var indelat i två avdelningar en för manliga och en för kvinnliga fångar. I källaren fanns en mörk straffcell med en väggfast bänk som var försedd med huvudstöd. I celldörren fanns en matho av tenn med tre matskålar. Fängelsegården hade tårtbitsformade rastgårdar. I mitten av fängelset fanns ett kapell med torn. Som fängelse användes det bara under de 20 första åren. Fram till rivningen disponerade Riksarkivet lokalerna för sina arkivhandlingar.



LÄRKSTADEN

I början på 1900-talet kom nya idéer från England och Tyskland om hur stadsmiljön borde utformas. Det rätvinkliga gatusystemet började ifrågasättas. Under inflytande av de engelska trädgårdsstäderna blev Per Olof Hallman en ivrig förespråkare för ett mer terränganpassat gatunät. Han fick möjligheten att praktisera de nya idéerna vid utformningen av 1907 års stadsplan för Lärkstaden. Den omfattade området mellan Odengatan, Valhallavägen, Uggleviksgatan och Karlavägen. Han förverkligade en ny typ av kvarter med öppna, planterade gårdsrum med fasader av tegel. Han lyckades på så sätt skapa en mer intim och privat stadsmiljö. Som ledamot i stadsplanekommisionen kom Hallman att få stor betydelse också för genomförandet av Eriksbergsområdet 1909. Det goda samarbetet med stadsarkitekten Kasper Salin bidrog till att besluten snabbt kunde genomföras.

Åren mellan 1900 och 1910 präglades av en stark oro på arbetsmarknaden.

Byggnadsarbetarna krävde högre löner och förberedde sig för storstrejk. Missnöjet spred sig också till andra grupper och 1909 var storstrejken ett faktum. Tidvis låg byggverksamheten helt nere. Bara några få hyreshus uppfördes i innerstaden under dessa år.

Byggnationen i Lärkstaden fram till 1914 skedde i huvudsak i kvarteren närmast Valhallavägen, Odengatan, Karlavägen och Uggleviksgatan. Först omkring 1916 började man bygga hyresfastigheter i kvarteren utmed Bragevägen mellan Engelbrekts kyrkogata och Östermalmsgatan - allt enligt P. O. Hallmans idé. I dag är de flesta fastigheterna 4–5 våningar höga och har i stor utsträckning kontoriserats. P. O. Hallmans ursprungliga idé rönt tyvärr samma öde som den tidigare Villastaden.

I hörnet av Östermalmsgatan och Rådmansgatan låg Länsvärdshuset, också kallat Kvinnofängelset. Det uppfördes 1895–97 och revs 1968 för att ge plats för Tekniska Högskolans arkitekturinstitution. Engelbrektskyrkan reser sig i bakgrunden. Foto A. Malmström. SSM.

ENGELBREKTSKYRKAN

Folkmängden ökade märkbart i de norra och östra områdena av Östermalm. Tiden var mogen att dela upp Hedvig Eleonora församling i tre delar d v s Hedvig Eleonora, Engelbrekts och Oscars församlingar. Detta genomfördes 1906.

Engelbrektskyrkan vid Östermalmsgatan 20 uppfördes under åren 1909–14 och ritades av arkitekten Lars Israel Wahlman. Kyrkan ligger på en 29 meter hög plåtå - tidigare Eriksberget - och har vackra terrasserade planteringar och trappor ned mot Karlavägen. Majestätiskt tronar kyrkan över Lärkstaden. Fasaden är av mönstermurad tegel och granit. ”Kyrkorummet har en storslagen rymd och sekelskiftets arkitektoniska experimentanda har förenats med en personlig tolkning av kyrkorummet.” Målningarna i koret är utförda av Olle Hjortsberg och Filip Månsson har dekorerat korets kupol.

Engelbrekts församlingshus alldeles i närheten av kyrkan stod klart 1911. Också det är ritat av arkitekten Wahlman. I såväl material som form harmonierar församlingshuset på ett bra sätt med kyrkan.



Engelbrektskyrkan under uppförande. Rakt fram Engelbrekts församlingshus som invigdes 1911. Foto omkr. 1912. SSM.

F D MILITÄRSTABSBYGGNADEN

Den f d militärstabsbyggnaden på Östermalmsgatan 87 - mellan Östra Real och Patentverket - uppfördes 1912 i samband med den då pågående omorganisationen av det svenska försvaret. Byggnadens placering motiverades bl a av närheten till andra militära byggnader som t ex Svea och Göta Livgarde på Linnégatan och Livgardet till häst vid Lidingövägen. Huvudbyggnaden med sina två flyglar är utförd i stram senbarockstil. Fyra monumentala pilastrar pryder den gråslammade fasaden. På frisen upptill kan man läsa följande latinska ordspråk, här på svenska: ”En armé utan ledning är som en kropp utan själ.” Genom sin färgsättning fick militärstabsbyggnaden snart smeknamnet ”Grå huset”. Arkitekt var Erik Josephson.

Från början samlades huvuddelen av försvarets olika ledningsorgan som försvarsstaben, armé-, marin- och flygstaberna samt krigshögskolan i byggnaden. Numera finns det inte längre några militära myndigheter kvar. Fastigheten förvaltas av Vasakronan och är till största delen uthyrd till privata företag.



F d militärstabsbyggnaden uppfördes 1910–1914. Idag är flertalet av lokalerna uthyrd till privata företag. Fastigheten förvaltas av Vasakronan. Foto SSM.

HEMGÅRDEN

Det första europeiska kollektivhuset, som var baserat på större centralkök uppfördes i Köpenhamn 1903. 1906 etablerades Sveriges första kollektivhus, Hemgården, i Stockholm vid Östermalmsgatan i kvarteret Rådjuret mitt emot Frälsningsarmén och nästan på samma plats där f d kolerasjukhuset tidigare låg. Hemgården uppfördes främst på erfarenheter från Köpenhamn men också från USA. Arkitekter var Georg Hagström och Fritjof Ekman.

Båda arkitekterna räknades till de mer framgångsrika under 1900-talets två första decennier. Huset byggdes kring en gård med lanterniner för att ge ljus åt centralköket. Fastigheten omfattade ungefär 60 lägenheter fördelade på två till fem rum.

Avsikten var främst att underlätta möjligheterna för unga kvinnor att komma ut i förvärvslivet genom att minska mat- och boendekostnaderna och inte minst att få mer tid för familj och barn. I början serverades tre mål om dagen i Hemgårdens ”allmänna matsal”. Varje lägenhet hade tillgång till lokaltelefon, ringklocka och centralhiss. Om man föredrog att inta måltiden i sin lägenhet var det bara att ringa och be att få den uppskickad. Hemgården blev inflyttningsklar redan senhösten 1906 och lär vara ett av de första husen med koppelade fönster och centralvärme. För säkerhets skull försåg man sovrummen.

”Herr Redaktör!

Ni önskade veta om Hemgården motsvarat våra förväntningar. Visst har den det, ifall vi ej fästa oss vid bagateller! Aldrig bekymmer för hvad man skall taga till middag i morgon, aldrig behöfver man ödsla tid med torg- och saluhallsbesök eller ängslas för att middagen skall bli sen. Icke spiselvärme eller någon ny kokerska af underhållig skicklighet. Vårt hem, som närmast är afsedt för tjänstemän - kvinnliga och manliga - eller med dem ungefär likställda människor, omfattar ungefär 150 rum. Fruar, som i årtal själfva intresserat sig för matlagningen, finna naturligtvis såsen antingen för tunn eller för tjock, och äkta män, som af sina älskade hälfter hvarje dag skämts bort med älsklingsrätten, har svårt för att trifvas”.

med kakelugnar. Vidare fanns det centraltvätt, centralbageri och möjligheter till extra service. Försöket väckte stor uppmärksamhet i både dags- och veckopress. Detta framgår av svaret på den fråga som tidskriften *Hvar 8 Dag* hade ställt i sitt septembernummer 1907. De ekonomiska problemen blev med tiden allt större och snart gick Hemgården i konkurs. I stället bildades en bostadsrättsförening, en av de första i landet. Den ”inkapslade gatstumpen” (en rest från gamla Ladugårdslands Tullgata) var länge ett kärt samtalsämne.

Bakgrunden var följande. Vid tiden för kollektivhusplanerna hade dåvarande tomtägaren fått byggnadslov som medgav att tomten fick utnyttjas intill den gamla gatans gräns. Detta trots att den aktuella stadsplanen krävde ett rätvinkligt gatunät och att den gamla gatan skulle läggas igen. Ännu i dag är äganderätten till ”den inkapslade gatstumpen” oklar.



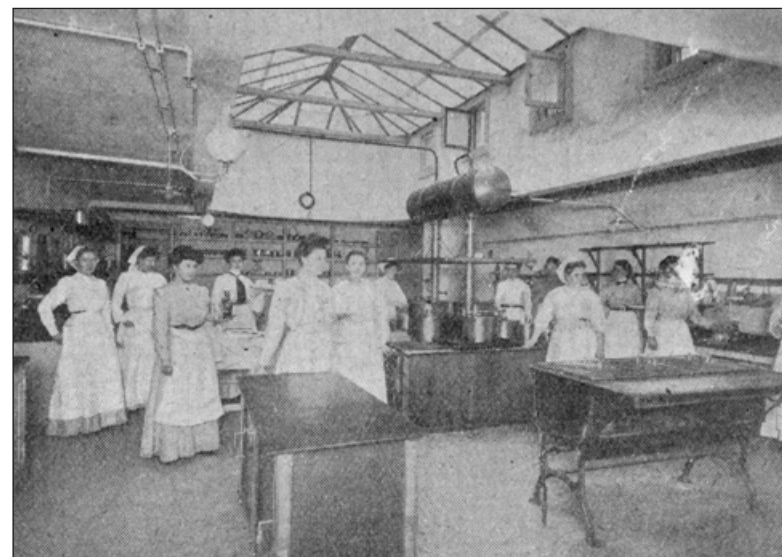
Hemgårdens inre gård. Här låg en gång det f d Brandelska sockerbruket. SSM.

Under 1930–40 talet väcktes på nytt intresset för kollektivt boende. Drivande krafter var framför allt politikern Alva Myrdal och byggmästaren Olle Engkvist, båda ledamöter i den Bostadssociala utredningen under åren 1933–47. År 1936 uppfördes ett av de mer välplanerade kollektivhusen i kvarteret Tegelslagaren på Södermalm. Arkitekterna Sven Backström och Leif Reinius ritade huset.

Olle Engkvist var starkt engagerad i kollektivhusidén i förening med en stor experimentlusta. Han fann i denna en tänkbar lösning på ett mer harmoniskt familjeliv när båda föräldrarna var yrkesarbetande. Olle Engkvist byggde åtskilliga kollektivhus - de flesta i Stockholms västra förorter. Mest känd blev han för familjehotellet på Ormängsgatan i Hässelby som invigdes 1956. Över 300 lägenheter ingick i det ursprungliga projektet. Från början fanns restaurang, kvällsbutik, daghem och utrymmen för gemensamma aktiviteter. Om någon önskade städhjälp gick det att ordna. Idag drivs idén vidare av ett hundratal hyresgäster, som är anslutna till föreningen *"Nytta och Nöje"*.



Hemgården, Östermalmsgatan 68 (fd 27). Bilden visar den "inkapslade gatstumpen" från gamla Ladugårdslands Tullgata, nu Östermalmsgatan. Foto 1912 A. Malmsten, SSM.



Hemgårdens kök. Som framgår av bilden uppgick personalen till tolv personer. SSM.



Den allmänna matsalen i juletid. SSM

EPILOG

Med denna studie har jag främst velat lyfta fram några säregna och mindre kända drag i Östermalms historia.

Som framgått var stadsdelen tidvis präglad av betydande sociala missförhållanden. I stark kontrast till dagens Östermalm där det numera bor många välsituerade. Men låt mig också framhålla att det på Östermalm alltså bor många ensamma människor som lever under små förhållanden.

Utvecklingen på Ladugårdslandet/Östermalm alltifrån tidig medeltid fram till våra dagar är intressant. Forskningen om både de ekonomiska och befolkningspolitiska frågorna samt de historiska och kulturella är angelägen.

Till sist. I S:t Eriks årsbok 1943 uttryckte Gösta Selling sina farhågor för Ladugårdsgårdets framtid. Sedan dess har mycket inträffat. Till det positiva hör tillkomsten av Nationalstatsparken som bl a omfattar Djurgården inklusive Ladugårdsgårde - totalt en yta på sammanlagt 27 kvadratkilometer. Hela området är skyddat enligt särskilda bestämmelser i 4 kap 7 § miljöbalken. En ändring av denna lag kräver ett riksdagsbeslut. Även om detta anses betryggande kan en situation lätt uppstå där man anser att önskvärdheten av ett ökat bostadsbyggande är större än motiven för ett bevarande av Ladugårdsgårde. Här anser jag - i likhet med Gösta Selling på sin tid - att vi bör vara på vår vakt.



På väg hem. SSM.

LITTERATUR

- Ahnlund, Nils: Ladugårdslandet. Till Hedvig Eleonora kyrkas 200-års minne 1737–1937.
- Alm, Henrik: Djurgården. Stockholm 1948.
- Andersson, Henrik och Bedoire, Fredric: Stockholms Byggnader. Prisma 1988.
- Back, Stefan och Bergman, Jimmy: I lokaltrafikens gryning. 2005.
- Blom, Örjan: Hedvig Eleonoras Församlingsblad.
- Darphin, Jean-Paul: Sockrets katedraler. RAÄ 1944.
- Elers, Johan: Stockholm 1800. 4 band.
- Eriksson, Monica: Brandvakten. Stockholms brandförsvär. SSM 1992.
- Fallén, Eggon: Hemgården. Förr och nu. Östermalmsgatan 68.
- Hammarskiöld, Hans. Theorell, Anita och Wästberg, Per: Stockholms Fasader.
- Hasselblad, Björn: Stockholmskvarter. Stockholm 1979.
- Hasselblad, Björn: Stockholmsgator.
- von Heijne, Hans: Djurgården och Östermalm. En bibliografi.
- Jarnhammar, Lennart: Berns. Stockholm 2003.
- Karlén, Hans: Stockholm från A till Ö. Innerstaden. 1998.
- Kihlström, Bengt Ingmar: Vägvisare till Hedvig Eleonora kyrka 1987.
- Kammecker, Johannes Lucae. Uppsala 1726.
- Lamm, Martin: August Blanche som Stockholmskildrare.
- Landell, Nils-Erik: Stockholmskartor.
- Lindquist, Sven: Fredrikshovs slott. En historisk återblick. 1961.
- Linnerhjelm, Jonas: Stockholms historia från stadens anläggning till nuvarande tid. Två band 1828.
- Lundin, Claes och Strindberg, August: Gamla Stockholm 1882.
- Lundin, Claes: Nya Stockholm 1890.
- Lundmark, Efraim: Sveriges kyrkor band III, Stockholm 1914.
- Minhagen-Alvsten, Monica m fl: Kvarteret Krubban RAÄ 2004.
- Mollet, André: Inventarium av odlingar i Humlegården upprättad av drottning Kristinas trädgårdsmästare 1651. Riksarkivet i Städens Acta.
- Mossén, Ulf: Uppsats om artillerikyrkan i samlingsverket Tre kronor till Rissne.
- Nordquist, Bengt: Arvid Nordquist 100 år. 1984.
- Nordisk Familjebok.
- Råberg, Marianne (red): Husen på Malmarna. 1985.
- Stahre, Nils-Gustaf m fl: Stockholms Gatunamn. Uppl 2005.
- Styffe, Carl Gustaf: Några drag ur Stockholms stads förvaltningshistoria.
- Svenskt biografiskt lexikon. Band nr 20 bl a om den Kammeckerska dynastin. Stockholm 1973-1975.
- Wrangel, Fredrik Ulf: Stockholmsmiana I-V. Stockholm 1912.
- Wästberg, Per och af Petersens, Lennart: Östermalm 1962.
- Åberg, Alf: Kronobageriet - det äldsta huset på Östermalm. Hedvig Eleonoras församlingsblad 1/1973.
- Åberg, Alf: Skansen och Borgen.
- Östra Real 1906–1955. Ur samlingsverket Sveriges studenter, del VII. Utg. 1960.

TIDNINGAR OCH TIDSKRIFTER

Ny Illustrerad tidning, S:t Eriks årsböcker, Hedvig Eleonoras församlingsblad, Stockholms Dagblad, Svenska Dagbladet, Kulturvärlden, Byggnadsvärlden, Djurgårdsbladet, Stockholmsvandringar, Kasper och Söndags-Nisse.

FÖRKORTNINGAR

ARAB	Arbetarrörelsens arkiv	RA	Riksarkivet
KB	Kungliga Biblioteket	RAÄ	Riksantikvarieämbetet
KrA	Krigsarkivet	SBG	Stockholms Borgargille
KV	Kulturvärlden	SFV	Statens Fastighetsverk
NE	Nationalencyklopedien	SPA	Statens Porträttarkiv
NAT MUS	Nationalmuseum	SSA	Stockholms Stadsarkiv
NFB	Nordisk Familjebok	SSM	Stockholms Stadsmuseum
NIT	Ny Illustrerad Tidning	UUB	Uppsala Universitetsbibliotek
NM	Nordiska Museet		

INNEHÅLL

Bokens huvudrubriker

Prolog	7
Historik.....	9
Kartor	13
Slum och idyll.....	22
Kronobageriet	36
Artillerikyrkan.....	38
Artillerigården	39
Garnisonen	44
Fredrikshov - det ofullbordade slottet	49
Ladugårdsgärde	50
Flygets pionjärer på Gärdet.....	55
Karl XV:s port.....	56
Humlegården	60
Villastaden	68
Intressanta gator och Berzelii Park.....	70
Strandvägen och 1897 års utställning.....	85
Karlaplan och Karlavägen.....	92
Valhallavägen ”Gränsboulevarden”	102
Bröd och dryck.....	108
Affärer med charm	112
Apoteken på Ladugårdslandet.....	114
Ladugårdslandskyrkan - Hedvig Eleonora kyrka.....	116
Östermalmskällaren - en legendarisk krog	120
Elden är lös	122
Ladugårdslandstorg - Östermalmstorg.....	124
Dynastin Kammecker.....	130
Sockerbrukets skiftande öden	140
Pest och kolera	146
Ideella verksamheter	150
Östermalmsgatan	154
Epilog	158

Ämnesområden

Claes Flemings stadsplan år 1640	10
Udde Ödla	10
Djurgårdsgärdesstaketet och Tullstaketet	11
Albert Lindhagens stadsplan år 1885	11
Ladugårdslandet blir Östermalm	12
Kartor, en beskrivning.....	13
Rännilen, 1600-talets slut.....	16
Packartorget med Kopparmatte, Skampålen och Trähästen	17
Topografin.....	17
Yttersta mörkret.....	20
Folkmängden	20
Ladugårdslandsdialekten	20
Madagaskan och hennes hus.....	24
Stånddrabantens hus	25
Komötet vid Lill-Jans	28
Planterhagen, Nybygget och Fiskartorpet	33
Kronobageriet	36
Artillerikyrkan.....	38
Artillerigården	39
Artillerilaboratoriet.....	40
Läderkanonen	40
Tygstatsgubbarna/Anställda vid artilleriets verkstäder	40
Hovstallet.....	41
Artilleriplanen, skissförslag	43
Garnisonen	44
Svea Livgarde.....	44
Göta Livgarde	44
Livgardet till häst.....	44
Svea Artilleri.....	47
Fredrikshovs Slott.....	49
Ladugårdsgärde	50
Kungliga Borgen på Gärdet	51

Hästkapploppningar på Gärdet	54	Affärer med charm	
Flygets pionjärer på Gärdet.....	55	Gustavssons Livs.....	112
Karl XV:s port (Nybrogatan)	56	Arvid Nordquist	112
Humlegården	60	Svenssons Pappershandel	113
Humlegårdsteatern	62	Löthman & Larsson.....	113
Kungliga Biblioteket.....	62	Apoteken på Ladugårdslandet	
Lantbruksmötet år 1868.....	66	Vita Björn.....	114
Villastaden	68	Elefanten	114
Oxenstiernska Malmgården.....	72	Storcken	115
Nybrogatan och Nya Ladugårdslandsbron.....	74	Elgen	115
Berzelii Park	74	Ladugårdslandskyrkan - Hedvig Eleonora kyrka	116
Berns.....	76	Östermalmskällaren - en legendarisk krog	120
Artilleribryggan	78	Ladugårdslandstorg - Östermalmstorg.....	124
Bünsowska huset på Strandvägen	86	Ladugårdslandsteatern	125
Ladugårdslandsvarvet Terra Nova	87	Östermalms Saluhall och torghandeln	126
Götheborg och Ostindiska Compagniet	88	Borgerskapets Änkehus.....	134
Djurgårdsbrons historia.....	89	Kammeckerska malmgården.....	136
1897 års konst- och industriutställning	90	Sockerbrukets skiftande öden	142
August Blanchés malmgård	94	Pest och kolera	146
Veterinärinstitutet	95	De sanitära framstegen	147
Östra Real	96	Aktiebolaget Stockholms Arbetarhem.....	150
Falkmanska villan.....	97	Östermalms Sjukvårdsförening.....	152
Nya Cirkus på Karlavägen	98	Stiftelsen Wilhelm Govenii Minne	152
Östra Station.....	104	Frälsningsarmén	152
Sophiahemmet	106	Byggnadsarbetare/mursmäckor	153
Generalstabens stall/Swartlings Ridskola.....	106	Länsfängelset	154
Olympiastadion.....	107	Lärkstaden.....	154
Konditorier		Engelbrektskyrkan.....	155
Schröders Bageri & Konditori	108	”Grå huset”, f d Militärstabsbyggnaden	155
Feith´s	110	Hemgården	156
Landelius.....	110	Epilog	158
Siewerts	110		
Maison Thêta	110		
Tösse	110		
Selma Janssons konditori	110		

Bilder	
Utsikt från Kaptensudden nära Djurgårdsbron 1790.....	3
Ladugårdslandet från Djurgården 1840.....	6
Utsikt mot Ladugårdslandet från Kungsträdgården 1700.....	8
Clas Fleming.....	10
Albert Lindhagen.....	11
Ladugårdslandstull.....	11
Esplanaden (Karlavägen) och Stureplan 1883.....	12
Rännilen.....	16
Packartorget/Norrmalmstorg.....	18
Kopparmatte med sina straffredskap.....	19
Nybrogatan 48, 1907.....	21
Ladugårdslands Tullgata/Östermalmsgatan, gammalt hus.....	22
Tyskbagarbergen vid förlängningen av Grev Turegatan, stuga.....	22
August Blanche.....	23
Carl Jonas Love Almqvist.....	23
Madagaskans hus vid Ladugårdslands Tullgata.....	24
Ringdansen hippetipp, hippetapp, hippetupp.....	25
Stånddrabant.....	25
Jungfrugatan norrut från Tyskbagargatan.....	26
Jungfrugatan söderut från Östermalmsgatan.....	27
Trefaldighetsnatten vid Ugglevikskällan.....	28
Brunnsbal på 1830-talet.....	29
Skarpskytteläger midsommaren 1865.....	29
Djurgårdsbrunns Vårdshus ca 1850.....	30
Söndagsutflykt 1867.....	31
August Palm.....	32
Konung Carl XI:s fiskartorp.....	33
Vy från Ladugårdslandstorg/Östermalmsgatan västerut omkring 1869.....	34
Riddargatan/Löjtnantsgatan (Artillerigatan) 1850.....	35
Kronobageriet.....	36
Artillerigården med Artillerikyrkan.....	38
Artillerigården från sjösidan ca 1850.....	39
Läderkanonen.....	40
Kvarteret bodarna (Strandvägen 1–5).....	41
Hovstallet sett från Nybroviken 1900.....	42
Artilleriplanen, skissförslag.....	43
Livgardessoldater.....	44
Livgardist till häst.....	44
Livgardet till häst, kaserner vid Storgatan.....	46
Svea Artilleriregemente vid Valhallavägen.....	47
Svea Livgardes kasern vid Linnégatan.....	48
Fredrikshovs slott.....	49
Gustaf III:s läger på Ladugårdsgårde.....	50
Kungliga Borgen på Gärdet.....	51
Sappörer på Ladugårdsgårde.....	51
Beväringens karnevalståg 1875.....	52
Fältmanöver 1878 på Gärdet.....	52
Skarpskyttarnas prisutdelning 1868.....	53
Hästkapploppningar på Gärdet.....	54
Flygets pionjärer på Gärdet.....	55
Karl XV:s Port, invigningen 1868.....	56
Rotundan i Humlegården.....	57
Nybrogatan upp mot Valhallavägen.....	58
Nybrogatan norrut från Östermalmsgatan ca 1890.....	59
Porten till Humlegården.....	60
Gunghästar i Humlegården 1887.....	62
Humlegårdsteatern.....	63
Humlegården, en sommaridyll på 1890-talet.....	64
Carl von Linnés staty i Humlegården.....	65
Rotundan i Humlegården, interiör.....	66
Lantbruksmötet i Humlegården 1868.....	66
Karusellen i Humlegården 1850-talet.....	67
Villastaden, en av de första villorna på 1870-talet.....	68
Villastaden, 4 större villor.....	69
Vy över Humlegårdsgatan och Storgatan omkring 1830.....	70
Storgatan 23/Skeppargatan ca 1909.....	70
Vaktparaden passerar Gustav Adolfs torg.....	71
Oxenstiernska malmgården.....	72
Nybrogatan/Hamngatan ca 1870.....	74

Berzelii park	74	Landelius Konditori, tea time	111
Jöns Jacob Berzelius.....	75	Arvid Nordquists butik, hörnet Sturegatan/Karlavägen.....	112
Berns.....	76	Tobaksaffären Valhallavägen 94	113
Seved Bååts palats vid Stallgatan/Blasieholmsgatan	79	Herman Winbergs Speceributik på Styrmansgatan	113
Skeppargatan/Ladugårdslands Strandgata	80	Apoteken på Ladugårdslandet.....	114
Styrmansgatan ner mot Strandvägen.....	81	Ladugårdslandskyrkan - Hedvig Eleonora kyrka	116
Östra Humlegårdsgatan (Brahegatan)/Nya Quartersgatan (Linnégatan)	82	Östermalmskällaren på Storgatan	120
Skitbärarkärringar.....	82	Hästdragen brandspruta	122
Jungfrugatan mot Storgatan	83	Brandvakter.....	123
Ladugårdslands strandgata (Strandvägen)	84	Johan Hästesko	124
Artillerigatan/Strandvägen 1906.....	85	Ladugårdslandsteatern vid Ladugårdslands torg på 1850-talet	125
Tvätterskor vid Strandvägen 1902.....	85	Östermalms Saluhall.....	126
Strandvägens början	85	Östermalms Torg.....	128
Vedskutor utmed Strandvägen.....	85	Kammeckerska huset Riddargatan/Nybrogatan ca 1900.....	130
Bünsowska huset på Strandvägen 29-33	86	Elis Schröderheim	131
Strandvägen 23–27.....	87	Ladugårdslandet och Packartorgsviken	132
Ostindiefararen Götheborg III	88	Hättekvarn, typritning	133
Djurgårdsbroarna 1897, den nya och den provisoriska	89	Kammeckerska malmgården vid Seved Bååtsgatan (Nybrogatan).....	136
Konst- och Industriutställningen 1897	90	Handbok i trädgårdskonst 1731	138
Ladugårdslands Tull (Karlplan)	92	Kammeckerska doktorsavhandlingen.....	139
Strindbergshuset vid Karlplan	93	Komminister Johan Göstaf Hallman	140
August Blanchés malmgård vid Karlavägen.....	94	Utsikt över Ladugårdslandsviken 1829	141
Veterinärinstitutet	95	Arvid Egerström	142
Östra real, Karlavägen	96	Sockerbruk, interiör	143
Falkmanska villan på Karlavägen	97	Sockerbruket/Kolerasjukhuset vid Östermalmsgatan/Nybrogatan.....	144
Industripalatset/Nya Cirkus på Karlavägen.....	99	Bostadsnöden i Stockholm	145
Skärgårdsbåtar	100	Fattigkyrkogården/Stureparken.....	147
Hästspårvagnar och hästdroskor	101	Östermalmstorg/Sibyllegatan 1925.....	148
Valhallavägen	102	Sibyllegatan 25– 27 ca 1905.....	148
Engelbrektsgatan	104	Sibyllegatan/Linnégatan ca 1890.....	148
Östra Station 1896.....	105	Sibyllegatan från Tyskbagargatan och norrut 1890–1891	149
Sophiahemmet.....	106	Agnes Lagerstedt	150
Generalstabens stall vid Valhallavägen	106	Stockholms arbetarhem	151
Olympiastadion 1912.....	107	Frälsningsarmén på Östermalmsgatan	152
Schröders Konditori, inredning.....	109	Tegelbärare och mursmäcka.....	153

Kvinnofängelset/Länsfängelset.....	154
Engelbrektskyrkan under uppförande 1912.....	155
”Grå huset”, f d militärstabsbyggnaden.....	155
Hemgården, Östermalmsgatan 68	157

Personer

Claes Fleming.....	10
Cronones Sjöfolk.....	10
Albert Lindhagen	11
Albert Gellerstedt	22
August Blanche	23
Carl Jonas Love Almquist	23
Karl Ridderstad	23
Johan Elers	23
Ulla Winbladh	24
August Palm	32
Carl Cederström.....	55
Georg Wolfgang von Franken.....	56
André Mollet.....	60
Henrik Liljensparre	61
Carl von Linné.....	61, 65
Mamma Lundström	62
August Strindberg	66
Jöns Jacob Berzelius.....	75
August Söderman	83
August Blanche	94
Monsieur Frédérique, den siste flanören	100
Johan Henric Hästesko.....	124
Dynastin Kammecker.....	130
Mårten (Martin) Kammecker.....	130
Elis Schröderheim	131
Joachim Kammecker	134
Johan Lucas Kammecker	138
Arvid Egerström.....	142
Fredrik Brandel	144

Kartor (i flertalet fall utsnitt ur större kartor)

Ladugårdslandet och Kongl. Djurgården 1820	2
Brodin och Dahlmans karta över Stockholm 1862–1867	4 och 45
Plan öfver Stockholm 1897	5
1640 års stadsplan	9
Petrus Tillaeii karta över Stockholm 1733	14
George Bjurmans karta över Stockholm 1751	15
Humlegården, 1774 års generalplan	61
Oxenstiernska malmgården	73
Ladugårdslandsviken (Nybroviken), A.S.J. Torslundh 1749.....	78
Området runt gamla Östra station, 1917	104
Kammeckers Egor 1733, Petrus Tillaeus.....	135

Gator

Jungfrugatan mot norr ca 1890	26
Jungfrugatan mot söder ca 1895.....	27
Riddargatan/Löjtnantsgatan (Artillerigatan) 1873, teckning	35
Nybrogatan norrut från Östermalmsgatan ca 1890.....	59
Storgatan.....	70
Seved Bååtsgatan (Nybrogatan)	79
Ladugårdslands Tullgata (Östermalmsgatan).....	79
Skeppargatan/Ladugårdslands Strandgata, oljemålning.....	80
Sibyllegatan	82, 148
Skeppargatan.....	81
Styrmansgatan.....	81
Linnégatan	82
Jungfrugatan	83
Strandvägen.....	84
Karlavägen och Karlaplan	92
Valhallavägen - ”Gränsboulevarden”	102
Gatumiljöer från Sibyllegatan	148
Östermalmsgatan	154

Eftersättsblad:

Vänster: Bilden visar Styrmansgatan norrut mot Storgatan. Under den stora gaturegleringen på Östermalm under 1890-talet var det inte ovanligt att man byggde terrasser med trappor framför husen i stället för att riva. SSM.

Höger: Bilden visar hörnet Styrmansgatan-Riddargatan 1892. Kvarteret heter Lindormen. Före elektricitetens införande fanns det en lysoljeaffär i nästan varje kvarter, ofta tillsammans med försäljning av kol och koks. Om detta vittnar skylten uppe till höger i bilden. De låga trähusen med träluckor för fönstren är en kvarleva från tiden då Stockholm ännu var en genuin småstad. SSM.





Författaren Raoul Boström

Om författaren kan man tveklöst våga påstå att det är svårt att finna en mer genuin östermalmsbo. Han är inte bara född på Östermalm han har också bott där större delen av sitt liv. Raoul föddes samma år som första världskriget bröt ut. På fädernet tillhör han femte generationen stockholmare och bor fortfarande i samma församling där han fötts, döpts och konfirmerats.

De första 15 åren bodde han på Östermalmsgatan 72 (hörnet Nybrogatan) nära intill den plats där den berömda Kammeckerska Malmgården låg innan den revs 1907. Snett emot på Östermalmsgatan kunde han under sommarhalvåret från sitt fönster se Frälsningsarméns tempel varifrån frälsningssoldaterna med musikkår avmarscherade till Östermalmstorg där möte hölls.

En omtyckt och spännande lekplats var delar av den klippiga och farliga bergsryggen kallad Tyskbagarbergen på Nybrogatan norr om Östermalmsgatan. (Se bilden på omslagets första sida.) Också det närliggande Ladugårdsgärde med Kampementsbacken inbjöd med sina väldiga, ihåliga ekar till många och spännande lekar. Möjligen var de inspirerade av Robert Stevensons bok ”Skattkamarön”.

Inte långt ifrån Artilleriregementets kasern på Valhallavägen låg en liten bergknalle populärt kallad ”Artilleriknölen”. Det var där



som Raoul första gången rökte i smyg. En enkel kritpipa hade inhandlats i Gustavssons livs på Nybrogatan. Författaren påpekar att denna ringa förseelse mot dåtidens skolstadga nu måste anses preskriberad.

Sommarferierna tillbringade Raoul på föräldrarnas vackra sommarställe i Stockholms norra skärgård mitt emot Furu-sund.

Om sin utbildning och sitt yrkesmässiga liv är författaren återhållsam när det gäller att berätta. Vi vet dock att efter studentexamen på latinlinjen tog Raoul en jur kand och en pol mag. Nationalekonomi läste han för Gunnar Myrdal och statskunskap för Herbert Tingsten. Efter några år vid Patentverket och Statens Industrikommission var han jurist vid Försvarets Fabriksverks (FFV) huvudkontor i Eskilstuna och avgick med pension 1980. Tiden därefter har han varit

verksam som frilansare och medverkat som författare till skärgårdsboken ”Gräskön med tillhörande holmar och skär”, skärgårdsälskare som han är.

Sitt stora intresse för Stockholms historia och dess kultur bidrog till att Raoul engagerade sig i bl a Karlavägens förskönande och förbättring. Samtidigt påbörjade han denna bok om Ladugårdsländets och Tyskbagarbergens historia. För detta tilldelades han år 2005 Hembygdföreningen Östermalms kulturpris.