

# ILLUSTRATIONER

till den

## Oumbärliga Vägvisaren inom Humlegården.

---

ETT MINNE

af det XII Allmänna Landtbruksmötet

i Stockholm 1868.

---

*Atta planscher i tontryck med plankarta öfver Humlegården.*

---

STOCKHOLM,  
På S. A. Petersons förlag.

ILLUSTRATIONER

tilt den

Örnbärtilig Fägylstet

inom Rindgärdet

ETT MINNE

af det allmänna Rindgärdet

i Stockholm 1868.

STOCKHOLM 1868,

J. & A. Rills' Boktryckeri och Stilgjuteri.

Då vi träda in i Humlegården genom den stora porten, som öppnar sig såsom fonddecoration i slutet af Norrmalmsgatan, sedan vi först naturligtvis vid nämnde portena pelare köpt oss billett och väl fastbundit den i knappen på vår rock, så att vi samteligen likna vandrande riddare, taga vi utan tvekan tvärt af åt höger, första vägen närmast sjelfva muren åt gatan, och inträda på trädgårdsodlarenas gebit, upptaget af s. ö. delen af den stora parken.

Aldrig har någonsin i Sverge en så rikhaltig och omvexlande samling af Flöras barn stämt möte som här på denna, af direktör *Erikson* på Haga framtrollade, trädgårdsplan. Närmast på höger hand, anordnad i tysk parkstil, börjar dir. *Eriksons* från Haga sin egen utställning. I kanten af den yppiga gräsmattan äro anbragta s. k. bladgrupper, der de olika färgade bladraderna innanför hvarandra bilda antingen kontrasterande eller i hvarandra smältande ringar. Längre upp på planen står ett barrträd från Chili (*Araucaria imbricata*), ett Drakblodsträd m. fl. Fristående märkas tvenne Nyholländska *Dracena Australis*, särdeles vackra exemplar. Anmärkningsvärd är den storartade halfrunda *berceauen*, bildad af sydlandska barrträd och Nyholländska trädarter; vid ingången till densamma befinnas grupper af sällsyntare barrträds-

former. I denna berceau finnas flere vackra Accacier. Straxt öster härom har Svenska Trädgårdsföreningen, genom sin direktör herr *Blomberg*, uti tysk stil anordnat en utsökt och elegant utställning, synnerligast af blad och decorationsväxter, omgifven af en ram af park- och fruktträd samt häckväxter. Den särdeles väl använda platsen, de olika färgade sandgångarne och bladväxternas harmoniska sammanställning göra nämnde direktör all heder. På två större parterrer möta vi representanter från Nya Holland, China, Japan och Cap. I midten af denna utställning nedblickar Linné på oss från en pittoreskt ordnad grupp af tropiska växter, der vi bland annat märka tvenne stora dadelpalmer. I det betäckta stellaget märka vi Begonier, Ficus, Gesneria, Solfjäderpalmer, Marantha, den Australiska *Pandalus utilis* samt en märkvärdig art *Calla* med fläckiga blad, m. fl. Öster om denna afdelning har herr direktör *Stenberry* från Årsta-holmar exponerat en samling af högstammiga parkträd, halfstammiga fruktträd samt några barrträd, hvilka, såsom varande uppdragna i Sverge, lämpa sig särdeles väl för utplantering inom landet. På östra sidan af horticulturafdelningen har blifvit uppfördt ett provisionelt växthus, som genom sitt yttre — liksom oftast här i verlden är fallet — ej anoncerar de skatter det innehåller. I fonden står Linnés byst, och straxt till höger om honom har Göteborgs Trädgårdsförening, direktör *Löfvegren*, utställt en vacker samling af palmer och andra tropiska växter; till venster åter prunka, Hagas, direktör *Erikson*, yppiga alster i samma branche, flankerade af en Flora, omgifven af doftande liljor. Båda gäfvälg-

garne decoreras medelst pyramider af köksväxter och rotfrukter från olika utställare. Utmed glassidan på båda sidorna om ingången har direktör *Björn* från Stockholm exponerat en rikhaltig samling af olikartade växter, hvaribland en mängd, lika praktiga som billiga, decorations- och fönsterväxter. Längre till venster har Upsala Bot. Trädgård, direktör *Petterson*, utställt en samling af 70 olika arter Cactéer från Nya verlden och Euphorbiacæ från den gamla. Bredvid honom har generalkonsul *Peyron*, genom trädgårdsm. *Ljungblom* från Lido, exponerat några särdeles vackra exemplar af dvärgfruktträd i krukor. På högra glassidan exponerar Hillersjö bolag, direktör *Gottschalk*, samt Haga, direktör *Erikson*, en samling af mogna vindrufvor, persikor och apricoser. Straxt bredvid prunkar fabrikör *Almgren* från Svindelsvik med en pyramid af herrliga blommor. På gräsplan framför byggnaden har direktör *Erikson* å Haga anordnat flera blomster- och bladväxtgrupper, i midten hvaraf en af de Bolinderska fontänerna — gossen med svanen — reser sig ur en bassin, som omgifves af vattenväxter från olika utställare; den andra Bolinderska fontänen, en vattenösande nymph, är på samma sätt omgifven. På denna plans s. ö. hörn märkes en särdeles vacker grupp af resliga Nyholl. växter från direktör *Bergström* på Ulriksdal; samma plans s. v. sida prydes af en grupp särdeles yppiga sydländska barrträd från Göteborgs trädgårdsförening. Vid vestra hörnet af samma plan finnes en tjock grupp af parkbuskar från direktör *Lindgren* å Experimentalfältet, samt, ett stycke derifrån, en grupp af högstammiga parkträd och små busk-

växter. Midt på planen presenterar en ståtlig *Magnolia Grandiflora* från samma ställe.

Direktör *Mård* från Örebro exponerar norr om byggnaden en pyramid af köksväxter. Derbredvid finnes från Ryssbylund, direktör *Erikson*, en samling fruktträd i olika former intill hvilken sluter sig en samling vårsådda foderväxter från Hillersjö direktör *Gottschalk*. Norr derom en samling särdeles vackra tobaksplantor samt en af utställaren Hr *Gimberg* konstruerad vält, som under gången anger planteringspunkten. Derbredvid en gurksäng från Hr *Kjällander*. Nu stå vi bredvid direktör *Aspmans* Aquarium, der straxt det yttre anordnandet tillkännagifver den vane dekoratören. Ständigt rinnande vatten håller aquariets innevånare vid friskt lif. Ingen besökande må här försumma att stiga ned och beskåda vattnets innevånare i sina egna hem, och sålunda göra sig förtrogen med deras hemlif och vanor. Hr *Aspman*, som här nedlagt både arbete och smak, förtjenar särdeles mycket erkännande.

På midten af horticulturafdelningens norra gränssinea har direktör *Forsberg* utställt sin vackra och storartade samling af ritningar och modeller till park- och trädgårdsanläggningar, stadsplaner, corps de logier, orangerier, lusthus och ekonomiebyggnader, samt modeller i cement öfver utförda kuperade terrenger. Vi se här i dessa modeller något alldeles nytt, aldrig förut på någon exposition framställt, i det att egenomsegaren sjelf, med tillhjälp af en sådan, kan på tummen, både på bredd och höjd, verkställa en sålunda utstakad anläggning. Hr *Forsberg*, som redan i sitt fack gjort sig

ett namn, har genom denna utställning ytterligare häfdadt detsamma. Bland hans modeller är en öfver Humlegårdens apterande för en botanisk och zoologisk trädgård. Frågan härom, ännu hvilande, *måste* snart komma på dagordningen, för att från ord och ritning blifva en verklighet.

Gräsmattan på n. v. hörnet är uteslutande upptagen af *Hillersjöbolagets* olikartade och rikhaltiga samlingar af kalljordsväxter, hvaribland vi märka en hop högstammiga törnrosor, spalierade fruktträd och vackra barrträdsgrupper. På denna afdelning observera vi gjutna statyer samt en gjuten pavillon af Hr *Lam*, som äfven på en af terrasserna uppsatt en särdeles vacker fontän. Af alla enskilda utställare har *Hillersjö* bolag, inom sitt fack, företrädesvis utmärkt sig. Nära stora ingångsporten, på venster hand, har Upsala Botaniska trädgård direktör *Pettersson*, utställt 75 st. barrträd från diverse zoner. På samma plan har direktör *Tjäder* från Stockholm & Charlottenburg utställt der uppdragna eller förädlade olikformiga fruktträd, äfvensom parkträd och rankväxter, alla här acclimatiserade, jemte grupper af blad och blomsterväxter. Obs. det af utställaren konstruerade flyttbara spånhus, för hvarjehanda små enkonomiska ändamål. Rundt omkring på terrasser och i midten af grupper se vi utmärkt vackra statyer och orneringar i gjutjern från Hrr *Bolinder*.

Den uppoffring, möda och nit, som samtliga utställare inom detta fack här ådagalagt, äro öfver allt beröm, synnerligast har direktör *Erikson* utmärkt sig; och man kan

sammanfatta sitt omdöme i dessa få ord: aldrig har Sverige förr skådat något sådant inom sina landamären!

När vi lemna trädgårdsafdelningen och gå stora alléen uppåt, hafva vi straxt på höger hand den stora engelska ångplogen, exponerad och fabricerad af Hr *Howard* från Beford. Den har redan profplöjt, och intressant är det att se den arbeta; den har sex plogbillar samt går såväl fram som bakåt, hvarvid alltid de icke tjenstgörande tre plogbillarne lyftas uppåt medelst en häfstång. Till denna plog höra en harf och en allfluckringsmaskin, som uppluckrarjorden ända till två fots djup under den plöjda ytan.

Norr om ångplogen hafva vi en af Hr *Gwynne & Comp.* från London exponerad pat. roterande ångsug- och tryckpump för olika ändamål, drifven af en lokomobil; den ger bra med vatten och tager ringa rum.

Derbredvid, Hrr *Brown & May*, från Devizes, ett tröskverk med lokomobil, med flere artiklar.

Norr derom *Hornsby & Sons* plogar och skörde-maskiner af olik storlekar, radsåningsmaskiner, rotrifningsmaskiner, ångtröskverk med qvarn samt med lokomotiv till verkets drifvande.

Derinvid Hrr *Spear & Jackson*: olika sorter sågblad samt ett sortiment af redskap och verktyger för landtmannen, trädgårdsmästaren och skogshushållaren.

Norr derom, i samma fält, Hr *Howards* utställning af plogar, harfvar, allfluckrare, hästräfsor, hövändare m. m. Hr *Ulrik Rosing* är på stället nämnde utställares agent.

I södra hörnet af *Spear* och *Jacksons* byggnad ex-



ponerar *Powis James & Co.* band och cirkelsågar samt stämmaskiner m. m.

Söder om denna byggnad har Hr *Ashby & Co* utställt åtskilliga åkerbruksredskap.

Vester om detta fält finnes uppställd *Moraths & Perkinson*, pat. tegel- och tegelrörsmaskin, Forsviks bruk Westergöthland.

På samma fält, vester ut: *Ljunggren*, Christianstad, trösk- och hackelsemaskiner för hästvandring.

Derbredvid *Andersson Lindome*: tröskverk för hästvandring.

Börja vi nu till venster, straxt innanför stora ingångsporten, så hafva vi först en cigarrbutik hvarest såväl finnes postverkets brefflåda, som och dessa vägvisar till publikens tjänst, och sedan en rad af förfriskningstält, (vi kunna behöfva taga oss något till bästa och blåsa en rök innan vi gå vidare) derpå ett visitkortstält, der man på otroligt kort tid efter beställningen erhåller sitt hedervärda namn i prent. Slutligen stadna vi vid Rotundan, der vi anticipera på ett godt middagsmål. Nu taga vi af till venster upp åt vestra alléen, längs hvars norra sida vi möta skogsplantor, skogsprodukter och hvad dermed sammanhängar. Först möta vi Skrubba utställning af terpentin, kol och tjära af utmärkt beskaffenhet, fabricerad i tegelugn. Derefter olika takspån med utförd täckning, äfvensom en af Major *Gussander* utställd modell till en ängslada med sluttande väggar, och rum mellan timmerstockarna, dels för drag,

dels för instickande af stänger, på hvilka vått hö kan bässjas, och hvilka stänger, då höet torkat, kunna dragas ut.

Derefter komma vi till skogsfrön, plantor och planteringsredskap, exponerade af Hr *Ekman* på Finspång; vidare till sektioner af tall och gran samt derpå till en särdeles vacker samling i 10 lådor af tall och granplantor; så åter till några vackra sektioner af tall och gran, hvaraf en nyligen skuren, enligt åtsringarne, varit årsbarn med Drottning Margaretha Fridkulla; så avancera vi till en grupp af löf- och barrträdsplantor, sektioner af div. trädslag, garfvarbark samt frön- och skogsplanteringsverktyger, utställda af Hr *Olin*, Wisingsö; så till åtskilliga barrträdssektioner från Kapten *Plomgren*, Örby; derpå komma vi till en pyramid af talkuber samt sektioner af diverse träslag från Hr *Wickman*, Norrbotten, samt slutligen höger om denna rad till en enstaka ställning med plankprofver, trädsektioner, färgad och ofärgad spån, samt deraf väfda mattor, ganska vackra.

Bakom skogsprodukterna, upphängdt mellan träden, finnes ett s. k. skallnät.

Nära härintill är uppställd en ganska inventiös grind från Ultuna Landtbruks-institut.

Om vi nu åter vända våra steg mot Rotundan, så börja vi i skjulen, norr om skogsutställningen med *Bolindrarnas* storartade vackra utställning. Först se vi ett flyttbart sågverk i fullt arbete, draget af en 15 hästars lokomobil, derbredvid en cirkelsåg samt en hyvelmaskin. På andra långsidan af samma skjul har samma firma exponerat en stor lokomobil, sina oöfveträffliga kökspisar,

strykugnar och soffor, hvaribland obs. de s. k. lättjorna i svängd form, kaminer, kaloriferer, bord, stolar, spiltor, häckar, krubbor, pumpar m. m., allt af lika så smakfull form som ändamålsenlig konstruktion.

Vid sidan norr ut i samma skjul obs. en engelsk spikmaskin i fullt arbete, exponerad af Mr *Cloughton*.

Under samma tak till venster stadnar industriidkaren med undran och nöje framför Hrr *Stridsberg & Björks* från Thorshälla utmärkta utställning af alla slags sågblad, hackelseknifvar, skördemaskins-knifvar, murslefvar, skrapor m. m. Denna utställning förtjenar så mycket större uppmärksamhet som det är för första gången i vårt land, härdade cirkulärsågar, ramsåg-blad och stocksågar af större dimensioner blifvit fabricerade. Heder åt dessa herrar, som härigenom indragit en del af den tribut vi årligen betala den engelska industrien.

Men innan vi lemna Bolinderska utställningsskjulet fästa vi oss vid en af Hr *Gustafson* exponerad, roterande ångmaskin. (?)

Gå vi nu vester ut så möta oss 3:ne af Fabrikör *Bergström* i Stockholm exponerade sug- och tryckpumpar, afsedda, dels för vattenuppfordring, dels för uppfordrande af bränvin, öl och andra liquida saker ur källare etc., samt en åskledare af hopspunnen koppartråd; fabrikkaten utmärkta både för elegance och styrka.

Nu kommer *Öfverums* storartade utställning af åkerbruks- och landtmannaredskaper, hvaribland vi först fästa oss vid en patenterad mekanisk torkria; en d:o linbråkningsmaskin; sedan se vi en massa af olika såningsma-

skiner, tegelrörs d:o, manglar, korknings-, stubbrytnings-, vann-, rofskärings-, och hackelsemaskiner; plogar, olika vältar, harfvar, decimal- och boskapsvågar, spisar, isskåp, hästräfsor, skördemaskiner och hövändare; tvenne tröskmaskiner med hästvandringar samt ett tröskverk afsedt att drivas af lokomobil m. m. m. m.

Uppe i backen, norr om denna utställning, iakttaga vi en frostfri sug- och tryckpump samt tvenne olika stora tröskverk med locomobiler af Hr *Munktells* i Eskilstuna välkända och accreditederade tillverkning.

I skjulet vester om Öfverums komma vi till *Göteborgs* mekaniska verkstads, genom sitt ypperliga arbete, utmärkta utställning af åkerbruksredskaper, med få undantag af samma slag, som Öfverums, men dessutom bestående af pumpar, winchar, tegelrörsmaskiner, svintråg m. m. Under samma tak har fabrikör *Gundberg* från Stockholm exponerat mjökkärl, glacefrysare, conservdosor, isskåp, badkar, distäfvor, duchapparater, smörkärnor, trädgårdssprutor, m. m.; äfvensom norrut, under bar himmel, trenne stycken *Schmidtes* sädestorkningsmaskiner. Vi se äfven här Ekenstams bränselsparande kokapparat, samt, bredvid Hr Gundbergs utställning, Hr Fahnehjelm's Eksilkesmaskar, nyss införda samt af ett särdeles intresse för våra bislöjder.

I s. v. delen af samma skjul har *Hellefors* bruk utställt trädgårdssoffor, bord och stolar, amerikansk spis, klöfvertröskningsmaskin, linbråka, grynqvarn, klädesvridningsmaskiner m. m.

Under samma tak exponerar *Lyckeby* mék. verk-

stad nära Carlskrona, ostpressar, ostqvarn, rot- och kött-skärnings- samt hackelsemaskiner, plogar, soffor och bord m. m. vidare *Brenninge* bruk nära S:telge: soffor, bord, domkraft, copierpress och gjutna jernrör. Dessutom finnas här flere mindre utställare. Under samma tak *Rettig* och *Unge*, Norrland: en skäktmaskin. *Spaak*, Ulricehamn: sädestorkare. *Nordenström*, Söderköping: stubbrytare. *Adelsköld*, Märsta: jernvägshjul, stubbrytare.

Nu gå vi ytterligare väster ut till fjerde och sista skjulet. Här hafva vi i s. v. delen Hr *Ljunggrens* från Christianstad utställning af jernbränvinsfat, fruktpress, plogar, harfvar, vältar samt en väl sorterad samling af goda åkerbruks- och landtmannaredskaper, manglar m. m. Längre upp en skogssåningsmaskin af Skovrider *Rosen*. Midt i skjulets östra del utställer fabrikör *Martin* från Stockholm: messings- och ståltrådsduk, sigtar, jerntrådsstaket m. m. Så kommer Nathorsts maskin för Scheddarostberedning, utställd af fabrikör *Atterling* från Örebro. *Westlandaholms* smörtjernor och ostpressar. *Schagelin*, S:telge, en vacker utställning af bläckkärl för mjölk- och smörberedning och en inventiös trädgårdsspruta. D:o *Zetterberg* från Arboga. En vridningsmaskin för tvätt med cautschuvalsar af verkmästar *Jansson*. Nyköpings Hus-hållningssällskap exponerar en hollänsk apparat för beredning af Eidamerost. Hackelsemaskiner och Californeapumpar samt galvanicerad jerntrådsflätning från *Christinehamns* verkstad. *Wedevågs* välkända tillverkning af skyfflar, spadar, grepar, högafflar, krattor etc. *Bofors* d:o. Fabrikör *Petterson* från Stockholm en vacker ex-

position af vagns- och kärraxlar; till höger derom *Köpings* axelfabriks präktiga tillverkning af axlar och vagnsfjedrar. *Ramsay & C:o* vackra mekaniska hästskofabriker; samt d:o hästskor af smedgesällan *Holmqvist*. Yxor och bilar från *Wira* bruk. Mjölkkärl och wörtkylare från *W.Hybinett* i Stockholm. Flyttbar smidesessja samt tvenne parallelskrufstycken från Hr *Munktell*, Eskilstuna. Modell till loge- och väderria vid Östra Stenby. *Eklund*, Westlandaholm: en större samling af diverse åkerbruksredskap, skördemaskin, gödslingsmaskin, släde m. m. N. v. hörnet: slip- och qvarnstenar af diverse exponenter. *Liljeholms Cokes*, *Rob Fawcus*. Prof af Wallåkra stenkol och eldfast lera, *Gödecke*. Diverse landtmannabyggnadsmodeller. *Rosins* torkria för tröskad säd. Sädessorteringsharpor, pat. af *Ullvén*. Sex st. vagnar från Grenna fabrik, *Grönlund*. Sadlar, seldon och remtyg af god beskaffenhet från *Schagerström* i Örebro. Hr *Erikson* Stockholm: mjölk och- trampvagn samt fältstolar. *Gussander* en korfstoppningsmaskin. Näfveqvarn, god hackelsemaskin, plogar och diverse andra landtmannaredskaper. *Forsbacka* d:o d:o.

Potatisrifningsmaskin för stärkelsefabrikation, en mangel samt kaloriferer af *Tengelin & C:o* Stockholm. Decimalvågar af *Nilson*. *Forsviks* bruks goda åkerbruksredskaper och af diverse finare kedjor. *Tengelin* S:r Stockholm: dicimal- och andra vågar af utmärkt beskaffenhet.

Vester om detta skjul finnas under bar himmel, timmersläpor och jordbruksredskaper, *Forsviks* tröskverk med hästvandring; derefter alla slags hö-, sädes-

och lastvagnar af diverse exponenter; plastisk taktäckningsskiffer af *Hellström & C:o* Linköping. *Schults* pat. taktegel. Biprodukter vid asphaltberedning, *Weman* Götheborg.

Uppe i backen, norr om sista skjulet, 2 tröskverk med locomobiler från *Kockums* mek. verkstad i Malmö samt ett d:o med d:o från Hr *Ljunggren* i Christianstad.

Följande vagnsräckan tillbaka, gå vi ned mot vestra alléen och stöta dervid på Hr *Bradforde & C:o*, London & Manchester, pat. tvätt- och mangelmaskiner; springa i förbifarten in och låta fothografera oss derbredvid, samt vända derpå hungriga ned mot Rotundan för att äta middag; men stadna pligtskyldigast på vägen framför Munksjö vackra utställning af alla olika slags papp, förhydnings- och taktäcknings- m. m. för att nu först äta och sedan vända oss till våra stumma bröder boskap och hästar m. m.

Sedan vi nu äro mätta, vända vi oss i nordostlig riktning från rotundan och besöka får och svinafdelningen, som är anbringad i tvenne parallela rader, löpande från öster till vester. Här se vi Southdown-får med långt mörkt hår såväl på hufvudet som på benen, finulliga Merino-får, Rambouillet, Cotswold samt croiserade racer af alla möjliga slag, af hvilka croiseringen af Southdown och god inhemsk race visat sig vara för vårt klimat de hårdigaste och bästa; här mumsa de sitt hö och tyckas må som perla i guld. Svinen och fåren äro, besynnerligt nog, placerade bredvid hvarandra, så att ibland hvarannan afdelning innehåller svin och hvarannan får, skiljda endast medelst ett ytterst bräckligt ribbstaket. Af svinen åter fin-

nes en särdeles rikhaltig och läcker samling, synnerligast af suggor. Deras krithvita hull och städade yttre vittnar endast om en lugn välmåga, och fåfångt söker man här någon smutsig svinaktighet. Man märker ingen annan jalousie annat än vid matkoppen — tout comme chez nous. — De på mötet allmännast förekommande svin-kreatur härstamma antingen från de engelska Yorkshire eller Berkshire-racerna med sina markerade likt klot liggande kindpåsar, samt sina uppåtsträfvande korta trynen och sin ovanliga fettma. Croiseringar af stor mångfald finnas dessutom mellan engelska och svenska racer; dessutom representeras flera utsökta exemplar af inhemska svin.

Om vi styra våra steg mot n. v. så komma vi, passerande ett litet öppet tempel, upp på en plåtå nära en damm full af grön nata, vid hvars strand ett litet grått s. k. Schweitzeri är beläget. Först möter oss på denna plåtå åt öster till en brännstorfpressningsmaskin af *Samuelsson* från Råda, samt vester ut en sug- och tryckpump af *Tengel* för Upsala Nya Element. drifven af ånga. Tätt derbredvid se vi liggande ute i dammen, en s. k. spiralpump samt några vackra norrlandssnipor. Lemnande Schweitzeriet på venster hand och passerande ett hörn af dammen, öfver de från Hellefors exponerade parkbroarna, befinna vi oss vid Humlegårdens norra plank, ansigte mot ansigte med höns, gäss, ankor, kalkoner och dufvor m. fl. befjädrade djur. Vi märka här riktiga praktexemplar af de olika sorterna.

Gå vi nu tillbaka öfver bron förbi Shweitzeriet, så



hafva vi söderut tvenne parallella rader af hornboskap, sträckande sig mot söder ned till theatern, och utgörande en del af gränsen för den stora plan, som i Humlegårdens n. v. hörn är uteslutande upplåten för hornboskapen. I midten af denna plan står utfordringsladan, och derbredvid har en Lapp med sina renar uppslagit sitt tält, hvarest man mot 25 öres afgift får göra visit. Att förförligt här ingå i någon specialbeskrifning vore allt för vidlöftigt; vi måste inskränka oss inom några kortfattade hänvisningar och för resten låta åskådaren sjelf döma efter egen blick samt efter de upplysningar, som vaktpersonalen och de s. k. koryktarena gerna och välvilligt lemna.

Man skådar här en massa af inhemska, tyska, holländska och engelska racer, dels rena men för det mesta croiserade. Gödkreaturen tyckas hufvudsakligen blifvit placerade på den aldra ostligaste räckan, der också några praktexemplar af gödoxar, med globformiga magar, breda ryggar och svällande akterspeglar, hvifta den speculerande slagaren och den långtande läckergommen sitt välkommen. På raden vester derom märka vi perlan för alla mjölkossor, med namn efter allas vår stammöder, tillhörig Ryttn. Stael v. Holstein. Hvad tycks, hon ger på ett år — 2000 k:nr mjölk.

De ståtligaste tjurar, prydda, likt Österlandets bajaderer, med ringar i näsan, kasta, råmande i vild dumhet och vrede, utmande blickar på kalffvarnes farbröder oxarne, som stå idislande och lugna ett bit derifrån.

Ett stycke norr upp på boskapsinhägnadens plan finnas

två större kjettar för ungviggor och kalfvar, hvilka sednare med krokiga ryggar ock svansen i skyn, här exequera den så mycket omtalade kaldansen.

Dragande oss söder ut, förbi theatern, stadna vi ett ögonblick framför det af herr *Celsing*, Hellefors exponerade trägasverket, som upplyser den bredvid liggande Sweitzerilokalen, och befinna oss nu, passerande några ännu icke fyllda bås, på afdelningen för de ståtliga och eldiga djur, som dra våra bördor, gå med oss till nöje, till arbete, till strid och död, och på hvilkas snabbhet en tvetydig samhällsklass — de "ridande snobbarna" (gentlemen of the turf) i flera länder helt och hållet beror och lefver.

Bland de mest framstående i denna afdelning anmärka vi, gående utefter raden och fästade vår blick öfver spiltorna följande: N:o 487—493 Norsk och Svensk; 495 Ottenby; 496 Svensk; 497 d:o; 498 d:o; 518 Pecheron; 524 Svensk; 525 & 516 tvenne af Konungen exponerade Arab. hingstar de skönaste på utställningen; 537 Eng. fullblod, grannt djur; 533 d:o; 538 Flyinge Stuteri; 540 Andalusisk; 541 D:r Lamnes välkända Svenska droskjätte; 542 Norsk; 543 Tysk blandning; 547 Lipitia, Konungens; 548 Arab. tillhör d:o; 552 Arab; 558 Eng. fullblod; 566 Paulson Skåne, vann första priset vid kapplöpningen vid Helsingborg i år; 567 Arab; 568 ren Arab, ökentyp; 569 d:o; 570 Eng. fullblod; 2082 Svensk landtrace; 2085 Svensk & Engelsk, med flere.


Vackra troféer af björn-, elg-, ren-, lo- och andra hudar samt jagtspjut, lappsläddar m. m. efbryta enformigheten af stallarne, och midt på räckan fästa vi allmänhe-

tens uppmärksamhet på ett af fabrikör Linderoth utställt solrätt gående ur, derefter vi ställa våra klockor och rätta vår tid.

Samlingen af hästar är den vackraste och rikhaltigaste, som någonsin i Sverige varit på en gång sammanförd. Det är grann syn att se de ystra springarne förvisas i voltbanan, kring hvilken alltid en stor massa åskådare tränges.

Slutligen hänvisa vi publiken till fölstona med sina föl, hvilkas spiltor befinna sig vid utgångsporten, der vi nu taga farväl af hvarandra, och begagna oss af tillfället att hembära mötet och dess bestyrelse vår innerliga tacksamhet och beundran.

## Obs.

 Till Herrars och Damers beqvämlighet få vi hänvisa till den på venster hand om stora ingången, emellan jerngallerporten och fölspiltorna, uppförda byggnaden.

För dem, som önska bese den del af mötets exposition, hvilken är förlagd till Svenska Slöjdskolans Lokal vid Mäster Samuelsgatan och framställer producterna af våra hemslöjder och binäringar, få vi såsom gratissupplement lemna följande kortfattade fingervisning.

Vid inträdet genom stora porten åt nämnde gata gå vi åt venster uppför stora trappan genast upp i tredje våningen, der vi uti 9 stora salar taga del af de arbeten, som denna skolas elever här exponerat, uti diverse brancher. Det är för det mesta handtverkslärlingar och gesäller, hvilkas vackra bemödanden, raska framsteg och tagna priser man här gradvis förvånad följer. Uti ett af rummen exponerar hr Folkskoleinspektören Meijerberg en samling af Folkskolans undervisningsmateriel. Fråu detta rum begifva vi oss åter ut i förstugan och gå en trappa ned, der vi, tagande af åt höger, inkomma uti utställningen för den undervisningsmateriel, som begagnas i de specialskolor, vid hvilka landtbrukare och skogshushållare erhålla sin daning. Man bör ej flygtigt beskåda de 3:ne rum som härtill äro upplåtna, ty under denna till utseendet enkla ytaligger en djup tanke, och den åskådningsmateriel som här begagnas består ej allenast af kartor och böcker &ct. utan i handgripliga modeller, hudar och ull af djur samt den mest fullständiga samling af alla slags skogsfrön och cerialier. Gående åter en trappa ned och vikande af åt höger stå vi midt bland nät och håfvar uti fiskeriafdelningen. Med festoner och draperier af sillgarn, braxengarn och strömningsnoter äro väggarne och fenstren decorerade, på utställda bord befinnas modeller öfver de farkoster och redskaper som begagnas såväl vid flod- som storsjö-fisket, allt sammanfördt af våra nitiske fiskeri-intendenter v. Yhlen och Widegren. Då vi åter vända till den yttre salen, så gå vi nu rakt fram och äro snart midt ibland producterna för vår husslöjd och de ar-

beten som utföras af den egentliga landtbefolkningen, men der äfven sådana industrialster förekomma som äro för vårt land egendomliga, eller kunna gagna i rent fosterländsk syftning och synnerligast sådana som, utgörande goda surogater, kunna ersätta en massa importerade varor.

Vid lemnande af denna våning, iakttaget man att gå genom vestra dörren, för att en trappa ned kunna taga i betraktande den läckra utställning af ost, salta kött-, fläsksorter och öfriga victualier samt saltad, torkad, rökt och conserverad insjö- och saltsjöfisk, som här i tvenne rum äfvensom på gården är exponerad.

Sedan vi gått ytterligare en trappa ned och beskådat smörutställningen i källaren gå vi ut på gården, för att efter den långa men angenäma promenaden taga oss en grundlig förfriskning i det tält, som för detta ändamål är uppfördt och der M:ll Hellström på ett beundransvärdt sätt inom det knappa utrymmet, till allas belåtenhet, utdelar de Guds gåfvor, som genom hennes konstfarna behandling blifvit förädlade.

Mätte nu vår goda afsigt, att hafva besparat en del af allmänheten utgiften för en dyr catalog, ej hafva ordsakat förbiseendet af något sevärdt, utan fastmera retat nyfikenheten och skärpt skarpsinnigheten hos densamma, se då hafva vi ej förgäfvat vandrat tillsammans, och då har »ej blott för roskull» tillkommit denna

**Oumbärliga Vägvisare.**

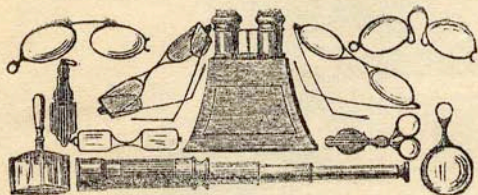
betän som utöfna af den egentliga landbesätningen, men  
 det gifver sådana förändringar i förhållanden som äro för  
 vår land-öfning, eller för att kunna göra i det lösta  
 land-öfning och öfningarna sådana som, utöfningarna  
 öfningarna.

Öfningarna i denna öfning, lämnas den  
 af den genom våra öfning, för att en öfning med  
 kunna göra i öfningarna den lösta öfning, af öfning  
 öfningarna, öfningarna och öfningarna öfningarna, för  
 öfningarna och öfningarna öfningarna, som är i  
 öfningarna öfningarna på öfningarna af öfningarna.

Sedan vi äro öfningarna en öfning med och öfningarna  
 öfningarna öfningarna öfningarna för att öfningarna  
 öfningarna öfningarna öfningarna öfningarna öfningarna  
 öfningarna öfningarna öfningarna öfningarna öfningarna  
 öfningarna öfningarna öfningarna öfningarna öfningarna  
 öfningarna öfningarna öfningarna öfningarna öfningarna  
 öfningarna öfningarna öfningarna öfningarna öfningarna  
 öfningarna öfningarna öfningarna öfningarna öfningarna  
 öfningarna öfningarna öfningarna öfningarna öfningarna

öfningarna öfningarna öfningarna öfningarna öfningarna  
 öfningarna öfningarna öfningarna öfningarna öfningarna  
 öfningarna öfningarna öfningarna öfningarna öfningarna  
 öfningarna öfningarna öfningarna öfningarna öfningarna  
 öfningarna öfningarna öfningarna öfningarna öfningarna  
 öfningarna öfningarna öfningarna öfningarna öfningarna  
 öfningarna öfningarna öfningarna öfningarna öfningarna  
 öfningarna öfningarna öfningarna öfningarna öfningarna

Öfningarna öfningarna



*Glasögon, Pincenez,  
Lorgnetter, Louper,  
Teater- och Marinkikare,  
Cirkelbestick, Termometrar,  
Glasögonglas* af äkta Bergkristall, finnas ständigt  
färdiga i

Med utmärkt  
goda glas.

**M. A. Rundlöfs**  
**OPTISKA och MEKANISKA MAGASIN,**  
16 *Lilla Vattugatan* 16.

---

## ABR. LUNDQUIST & C:o

Stenstryckeri i Stockholm

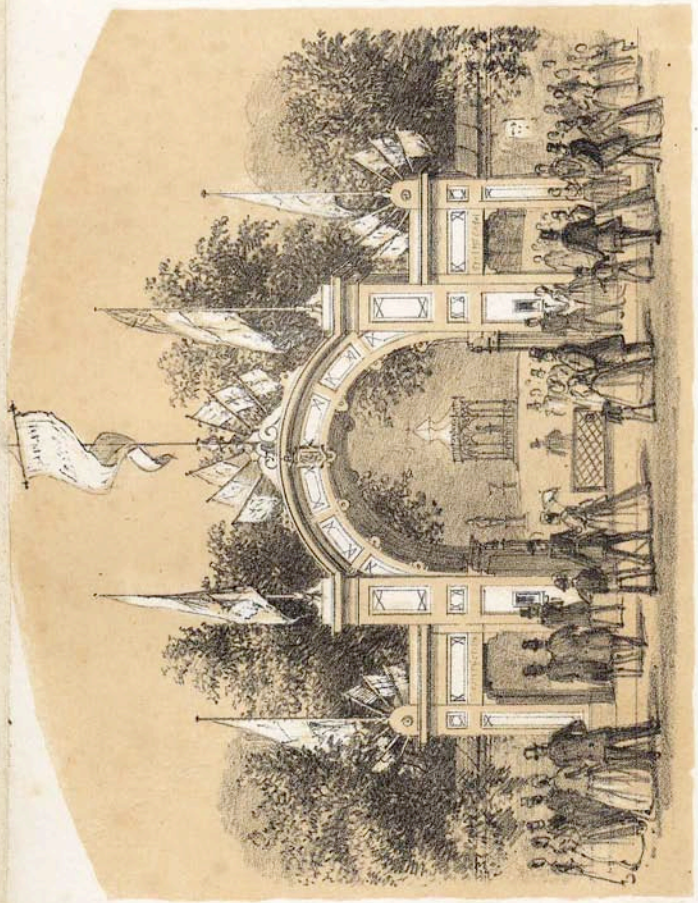
utför alla slags Litografier, såväl i original som kopior, konstnärliga och vetenskapliga arbeten i svart- och färgtryck. Kartor, Maschinitningar, Assignationer, Aktier och Lottbref för Banker eller Bolag, Värdepapper med konstgravyr. Hvardagliga kommersiella arbeten utföras med smak och omsorg samt till samma billiga prysor, som andra både in- och utländska firmor förmå prestera.

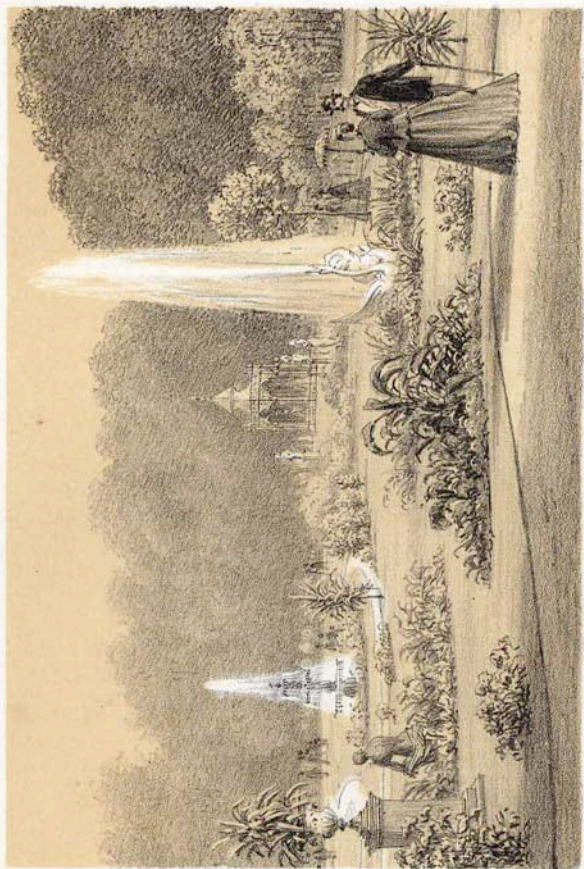
Obs. Teckningar efter naturen, vyer, interiörer af

butiker, fabriker, maskiner, m. m., utföras med största beredvillighet.

Adr. 25 Malmkillnadsgatan.

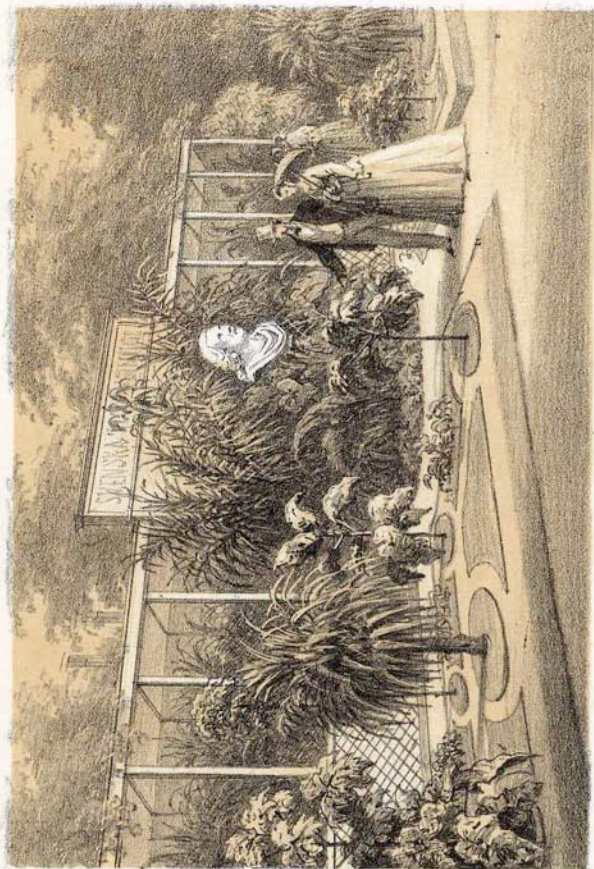






Welt- und Landesausstellung 1873 in Wien.

Parti der Trädgårdsausställningen.

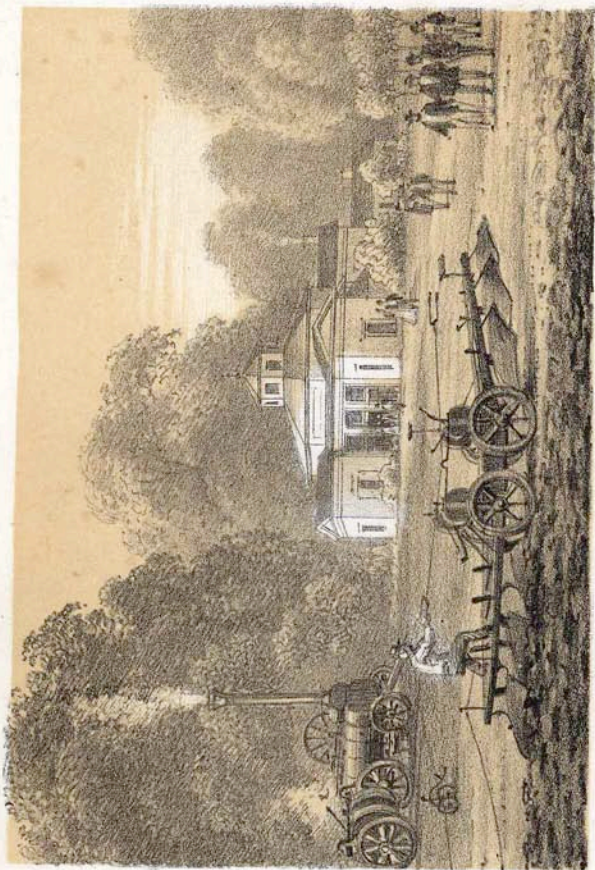


Sv. Trädgårds-förening



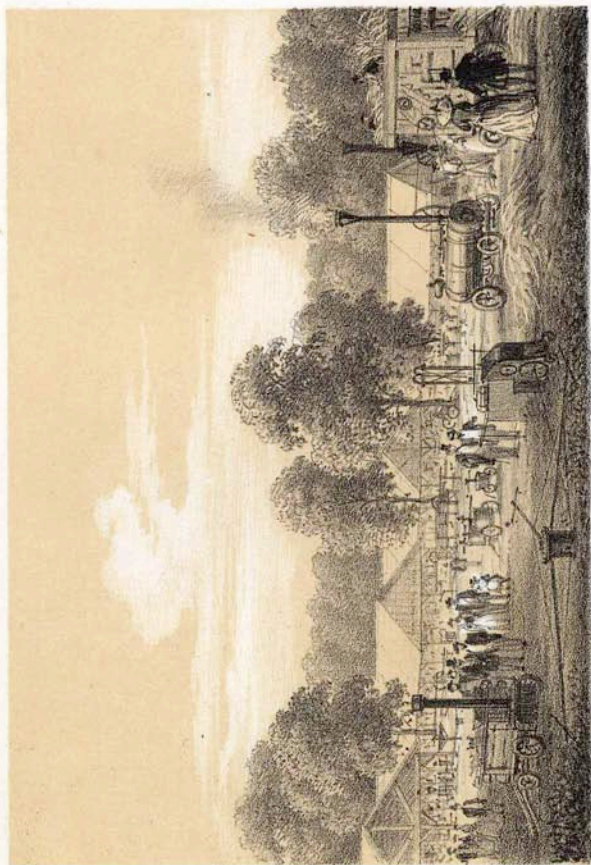
John Buller's Parrot, Linnæus, 1758, p. 100.

Aspmans Aquarium



Engraved by J. A. Knapp, N. Y.

Rotundan.



Åtta till en sågverkstakt i Långmarna.

Part of Långmarna redskaper

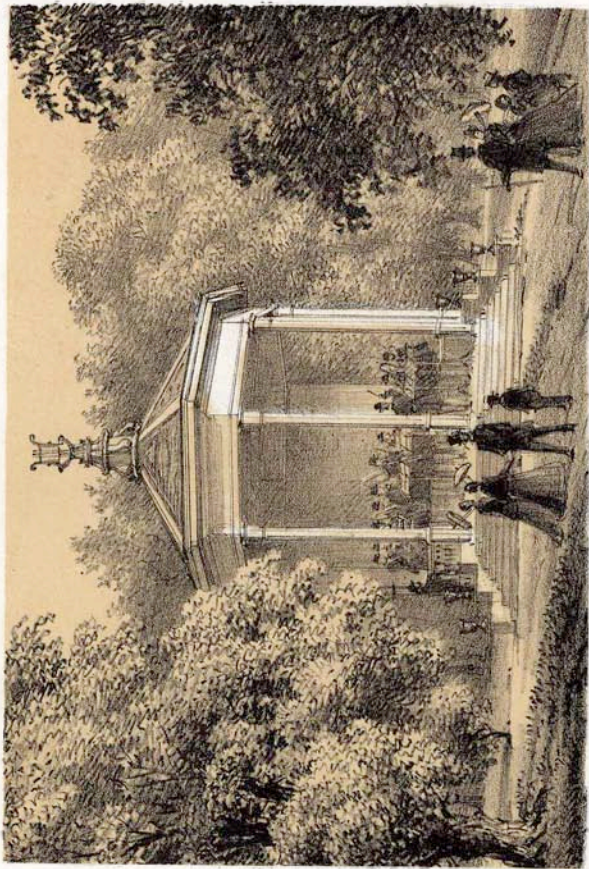
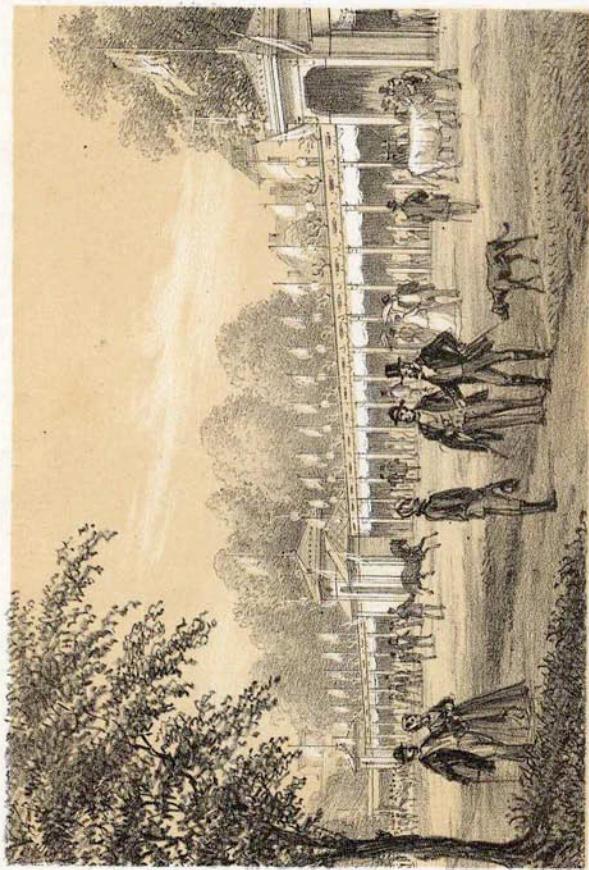


Fig. 3. Musiktempel, Berlin.

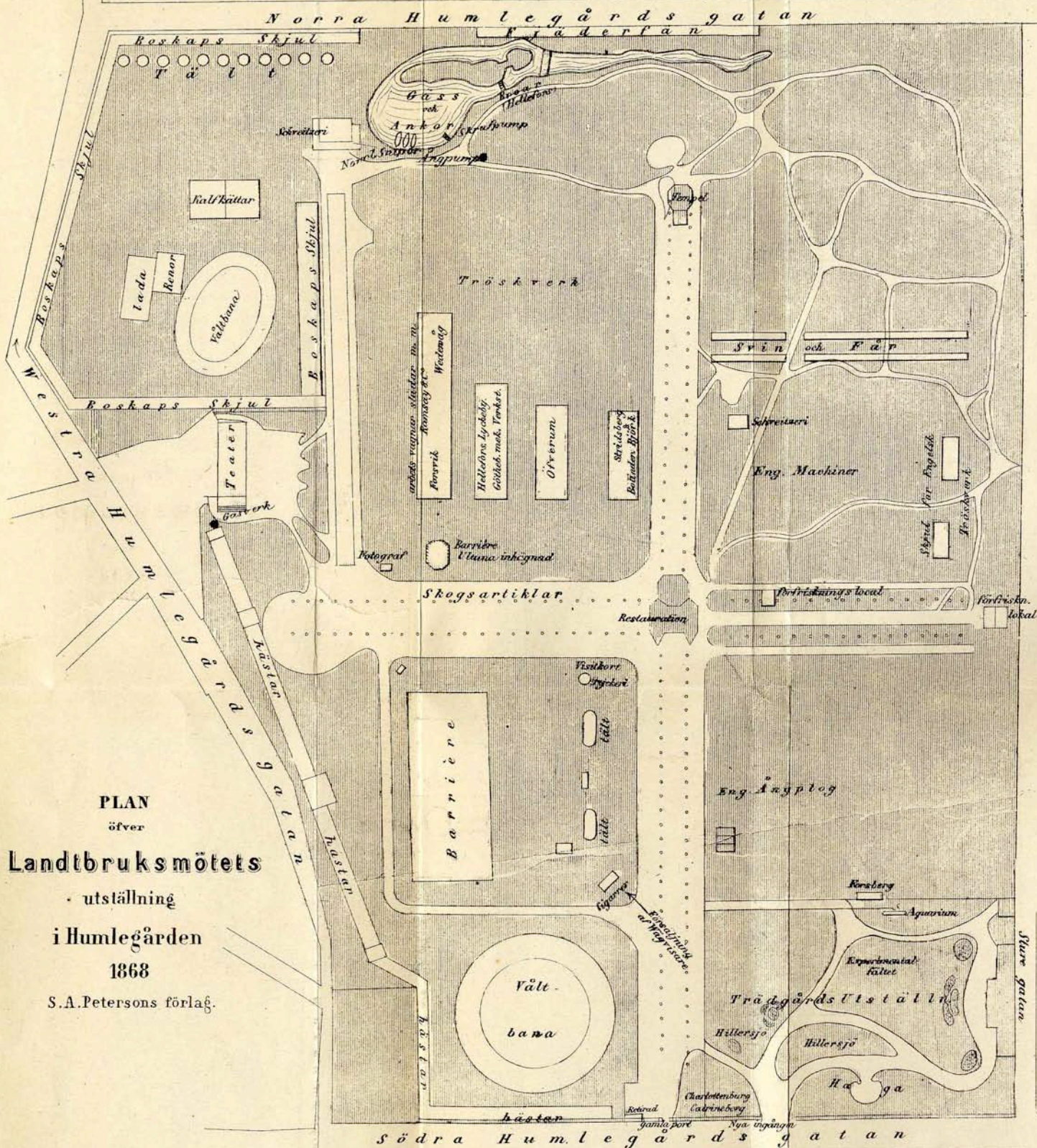
Musik tempel



London 1851

Parti of Hest utställningen





PLAN  
 öfver  
**Landbruksmötets**  
 utställning  
 i Humlegården  
 1868  
 S.A.Petersons förlag.

0 100 200 300 400 500 600 Fot