



Gen. v. R. Tölin.

Zeichn. v. Joh. Poppel.

NORB-BRUCKE, NEBST STROM-PARTIERRE, GUSTAV ADOLPH'S MARKT, OPERNHUS, PRINZ CARLS PALLAST U. CARL XIII MARKT

NORBBERG, JEMTE STROMPARTIERREN, GUSTAF ADOLPHS TORG, OPERAHUSSET, PRINS CARLS PALAIS OCH CARL D. XIII TORG

AUSSICHT VOM KÖNIGLICHEN SCHLOSSE

UTSICHTEN TAGEN FRÅN KONGL. SLOTTET

IN

STOCKHOLM

Druck & Verlag v. G. G. Lange in Darmstadt

hvars egyptiska inskription vi råda alla besökande att läsa, helst som vi tro oss kunna försäkra, att deras möda skall blifva rikligen ersatt af de vackra, gedigna tankar den innehåller. I ett annat rum, som fått namn af statygalleriet, presentera sig de nio Muserna, i sällskap med snillets och skaldekonstens Gud, Apollo, samt... Konung Carl XIII.

I Kongl. Slottet finnes äfven ett Myntkabinett, ett bland de rikaste i Europa. Det innehåller öfver 50,000 medaljer.

Om vi nu, efter detta korta besök i Konungaborgen, begifva oss ut samma väg vi kommit, stanna vi på Slottsbacken, en af Stadens vackraste platser. I fonden visar sig Storkyrkan helt nära intill Slottet, utan att dock de båda byggnaderna, till följd af olikheten i stil, på minsta sätt fördunkla hvarandra. På andra sidan om kyrkan höjer sig dess kompakta torn, det vackraste bland alla i hufvudstaden.

Innan vi begifva oss utföre Slottsbacken, torde det löna mödan att kasta en blick inom portarna till det hus, som ligger gent emot slottet, och bebos af Öfver-Ståthållaren. Dess yttre (husets neml.) har ingenting utmärkt, men omedelbart som portarne slutit sig bakom oss, träffas vårt öga af en i sanning öfverraskande anblick. Att icke tala om det herrliga perspektivet i fonden, är allt öfrigt ordnadt med en så smakfull, symmetrisk enkelhet, att en önskan, att der få slå upp sin bostad för alltid, nödvändigt måste tränga sig på den besökande. Man vet icke rätt om man är i Sverige eller Italien. Detta hus har äfven Tessins mångsidiga snille att tacka för sin tillvaro.

Vid andra ändan af Slottsbacken, der Skeppsbron börjar, står på en fri plats Gustaf III:s staty. Lätt, enkel, behagfull och ädel, tyckes snillet stråla af dess bronzdrag, och en djerf, smidig kraft uppenbarar sig i den lediga hållningen hos denna mästerliga skapelse.

Till höger begynner nu sträckningen af de *solida* hus, som draga sin kedja utefter Skeppsbron, och till venster leder en quai fram till Norrbro, med sin näpna Strömparterren, hvarom vi vilje tala några ord i följ. kapitel.

V.

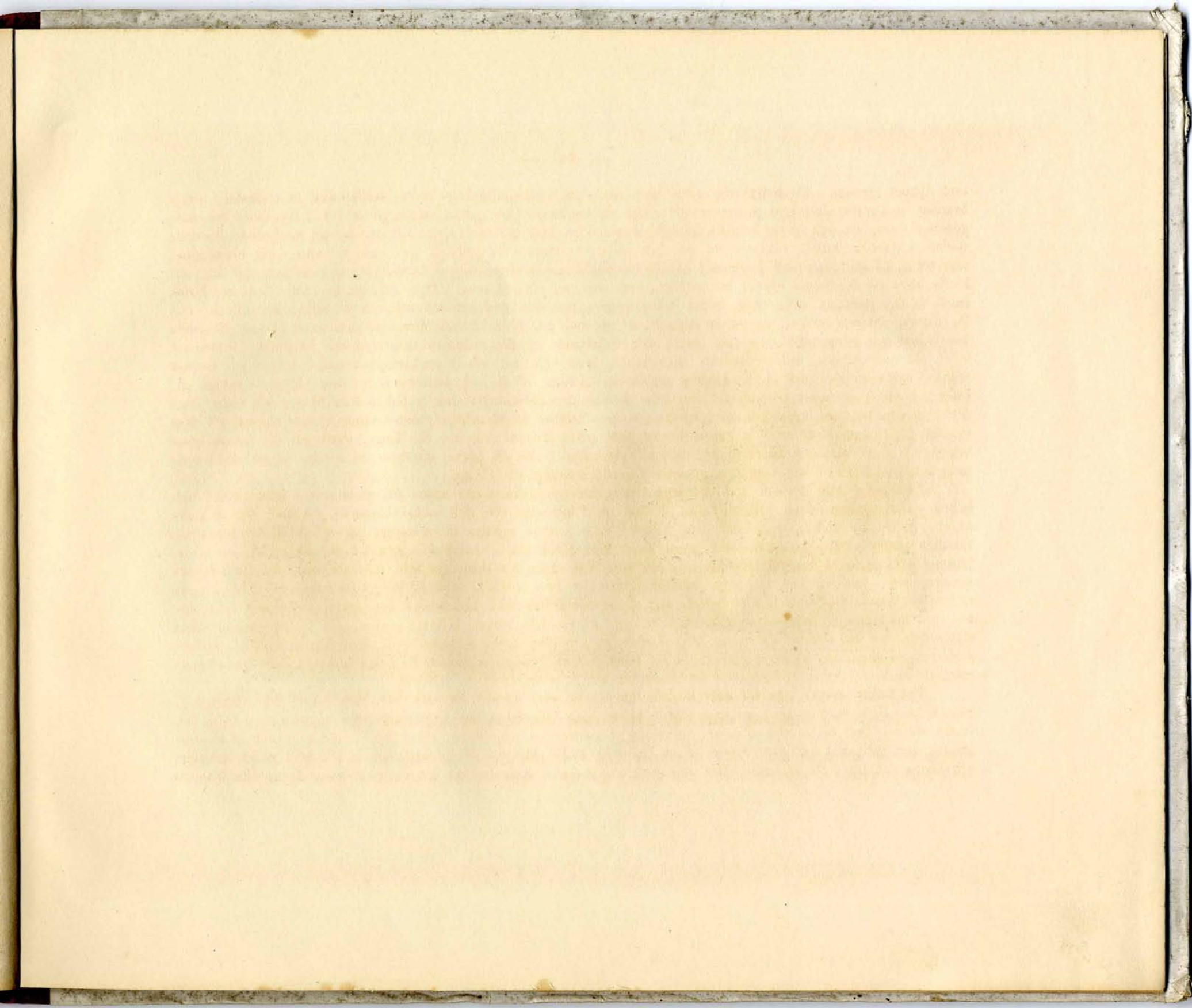
Norrbro jemte Strömparterren, Gustaf Adolfs torg, Operahuset, Prins Carls palats och Carl XIII:s torg.

Norrbro, säkert den mest besökta bro i hela Svea land, anlades år 1787, och öppnades till begagnande tio år derefter. Den utgör den enda föreningslänken emellan Staden och Norrmalm, och är därför aldrig folk-

tom dygnet igenom. En betraktare, som toge sin plats på Lejonbackens altan, skulle, med få undantag, hvarje hvardag se samma klasser af promenerande allösa hvarandra på dess jemna stenväggning. Vid fyra-tiden på morgonen skymtar en och annan mystisk gestalt fram öfver dess trottoirer; det är någon ung man med oborstade stöflar och ruskig toilett, som smyger sig hem efter en mindre väl tillbragt natt, någon lump- eller bensamlare, som tidigt på morgonqvisten beger sig ut att förtjena några styfver, någon hamnbuse, som vaknat upp från sitt hårda läger på en trappa eller i ett gathörn, och som nu i sakta mak aftågar till dagens värf. Sednare, framemot kl. 6, synes en och annan bättre klädd person taga sin morgonpromenad och arbetaren går till sitt värf för dagen. Staden vaknar nu så småningom ur sin nattliga hvila; beställsamma jungfrur med korgar på armen och brådskande symamseller uppträda snart och efterträdas af affärsmännens ifrigt böljande hvimmel. Framemot kl. 1, då den eleganta världen hunnit blifva klädd, tager den här sin förmiddagspromenad, och ett par timmar sednare synes en stor del af Stockholms ungar i flockar till 3 å 4, funderande på hvar de skola intaga sitt kaffe och sitt punschglas. Framemot sju-tiden skyndar den spektakelsökande publiken från Staden och Söder fram deröfver, derefter, om det är vackert väder, upptages Norrbro af en mängd promenerande af alla klasser, till dess sednare på aftonen blott en och annan herre, som råkat glömma sig ute för länge, jemte ett och annat fruntimmer af något dubiös kondukt utgöra de enda vandrarne. Om en stund afstannar all rörelse under några timmar, och börjar derpå åter med den gryende dagen sin vanliga cirkelgång.

Nedanföre bron är den s. k. Strömparterren belägen, som torde sakna sitt motstycke i naiv nätthet och behag. Den utgöres af en halfrund plan, beväxt med lummiga träd och vackra blommor. Allt är här så smånäpet och täckt; vandringen genom dess gångar skulle knappt upptaga tio minuters tid, och likväl är denna inskränkta promenadplats en af de mest gouterade i hela Stockholm. Också får man lof att medge, att en afton, tillbragt i skuggan af den täta, dunkla grönska, som falla från dess lummiga träd, när tonerna från den lilla orkestern, som vanligen har sin plats framför det under bron belägna schweitzeriet, sväfva fram öfver den lugna vattenytan, hvari hundratals ljus återspegla sig, under det doftet från blommorna och det friska gräset fylla luften med en angenäm ånga — nog får man medge, att en dylik afton, tillbragt nästan midt ibland en stor stads stenmassor, har ett obeskrifligt behag och skänker en i högsta grad angenäm hvila från dagens buller. Strömparterren, så liten den än är, har äfven blifvit beundrad af fremlingen såsom en bland hufvudstadens framstående märkvärdigheter. Denna strömparterr var ännu för 20 år sedan blott en grushög.

Vid bronns norra ända utbreder sig Gustaf Adolfs torg, kanske det vackraste, men säkert det ståtligaste i Stockholm. Hvad som mycket bidrager härtill, är de båda fullkomligt lika byggnader, som upptaga dess östra och vestra sidor. Den till venster tillhör, enligt en testamentarisk disposition, alltid den äldsta arsprinsen eller prinsessan; den midtemot belägna är Operahuset, som år 1775 inköptes af Konung Gustaf III, hvilken lät ombygga och lämpa det till detta ändamål. Det var äfven under denna Konungs tid det såg sina bästa dagar. En lifvande





Gen. v. P. Toller

Stadsk. v. Joh. Poppa

CARL XIII MARKT, JACOBES UND CATHARINEN- CARL D. XIII TORG, JACOBES OCH CATHARINA
 KIRCHE SOWIE KÖNIGLICHE SCHLOSS KYRKOR SAMT KONGL. SLOTTET
 AUSSICHT VOM ALTEN ARSENALE UTSICHTEN TAGEN FRÅN GAMLA ARSENALEN

IN

STOCKHOLM

Druckis Verlag v. G. G. Lange in Darmstadt

anda af snille sväfvade då inom dess murar, Konungen sjelf var den förste theaterdirektören, och hans vanda öga öfversåg och ordnade allt derinom. Och i skygd af denna kongliga konstnårs omhuldande vård, uppväxte på den kalla, svenska jorden konstens herrliga blommor, så mycket friskare och skärare, som dock stundom ett fint nät af nordisk rimfrost svepte sitt silfverskir omkring deras kronor. Men dessa herrliga vexter tynade åter af, då skaldekonungens värmade anda ej längre skyddade dem mot den kalla nordanvinden, och den sköna tiden kvarstår nu blott såsom ett moment i Sveriges fåbladiga konsthistoria.

Den 16 Mars 1792 blef Gustaf III skjuten under en operamaskerad. De murar, inom hvilka en stor del af hans verksamhet concentrerat sig, blefvo äfven vittnen till hans död. En orm hade insmugit sig i den konstens rosengård, han sjelf anlagt, och gaf honom dödshugget bland de blommor, han med så ädel möda uppdragit.

Gustaf Adolfs torg prydes af en staty af den store Konung, efter hvilken det fått sitt namn. Den är modellerad af l'Archeveque, gjuten af Meijer och aftäcktes år 1796, årsdagen af hjeltekonungens död. Kostnaden derfor skall hafva uppgått till något öfver 175,000 R:dr. Det var framför denna bildstod samma grupp var ämnad att uppsättas, som står i östra slottshvalfvet.

Om vi nu följa den gata, som öppnar sig vid nordöstra hörnet af torget, hafva vi ej många steg till ett annat torg, Carl XIII:s, som tällar med detta, ehuru det med detsamma har en helt olika karakter. Båda kunna beundras utan att fördunkla hvarandra, såsom en brunett bredvid en blondin.

VI.

Carl XIII:s torg, Jacobs och Catharinæ kyrkor, samt Kongl. Slottet.

Ehuru benämningen *Carl XIII:s torg* vunnit burskap, liknar dock det ställe, som dermed betecknas, mera en promenadplats än ett torg. Här söker man förgäfvets några viktualievaror till salu, icke ens den vackraste häst äger rättighet att sätta sin fot inom dess barriärer.

Detta torg var förr bekant under namnet Kungsträgården. Ända ifrån Gustaf I:s tid till Drottning Christinas blefvo utländske trädgårdsmästare införskrifna, hvilka här planterade träd, uppdrogo växter och använde hela sin konst för att få det till en prydlig trädgård. Under Carl XI:s tid inrättades en vattenkonst, hvilken dock sedan nedtogs och lemnade rum åt Fredrik I:s bröstbild af marmor, som uppsattes på en gräsplan derinom. I dess ena ända anlades 1762 ett orangerihus, hvarifrån vexterna dock borttogos omkring 30 år derefter, då äfven en mängd träd och buskar borthöggos, och det hela apterades till en lustpark för stadens invånare. Det forna orangerihuset har sedan dess undergått väsentliga förändringar. Det antog först den glada fysionmien af en

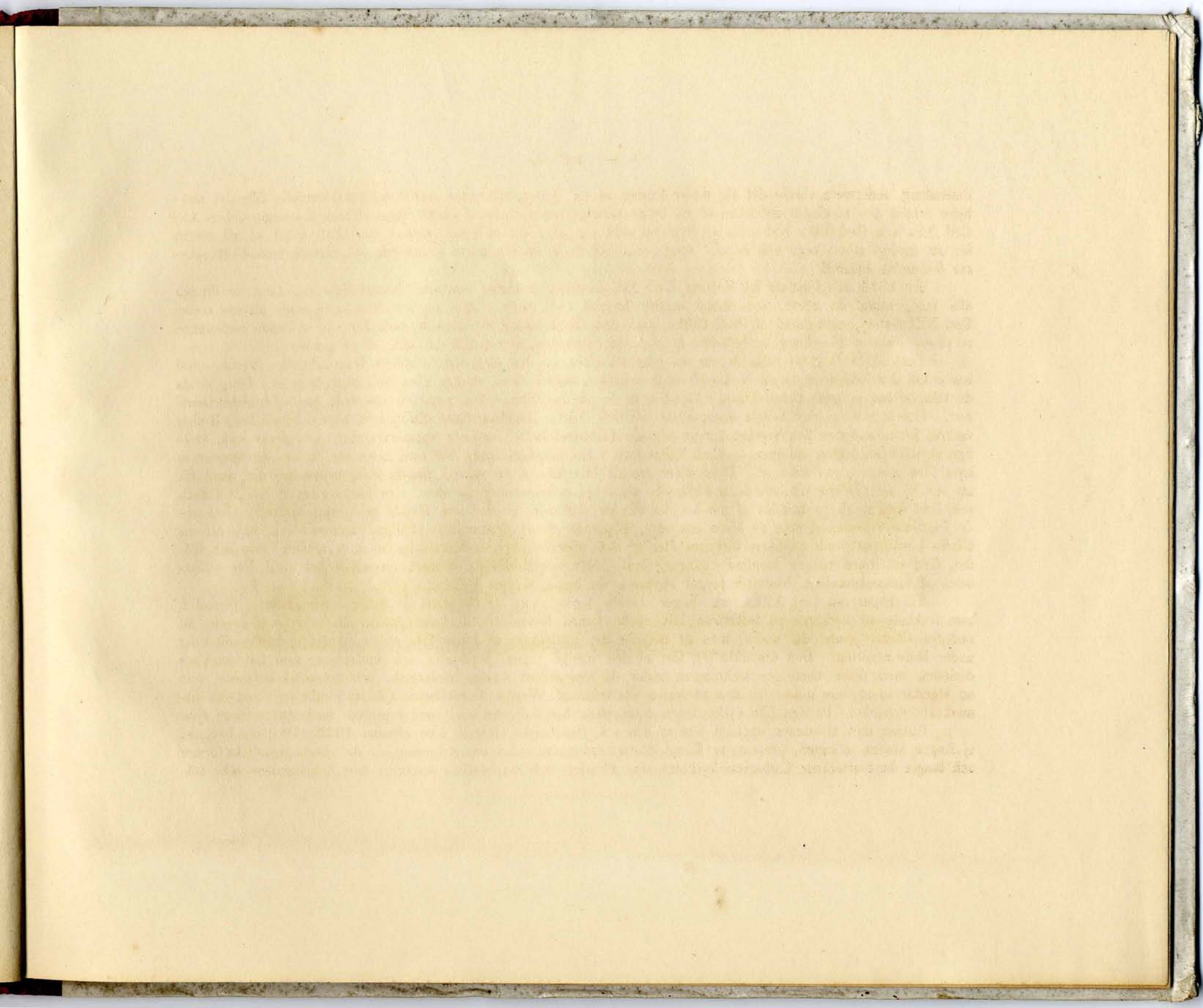
danssalong, sedermera visade det sig under formen af en dyster, allvarsam, nedrostad rustkammare, tills det slutligen erbjöd den bleklagda anblicken af en brunssalong. I ena ändan af denna byggnad hade Konungarne Carl X:s, Carl XI:s och Carl XII:s bildstoder af Byström sökt sig tak öfver hufvudet, medan Carl XIII stigit ut på torget för att modigt trotsa regn och hagel. Byggnaden har dock numera blifvit nedrifven, och platsen ämnad att apteras för andra ändamål.

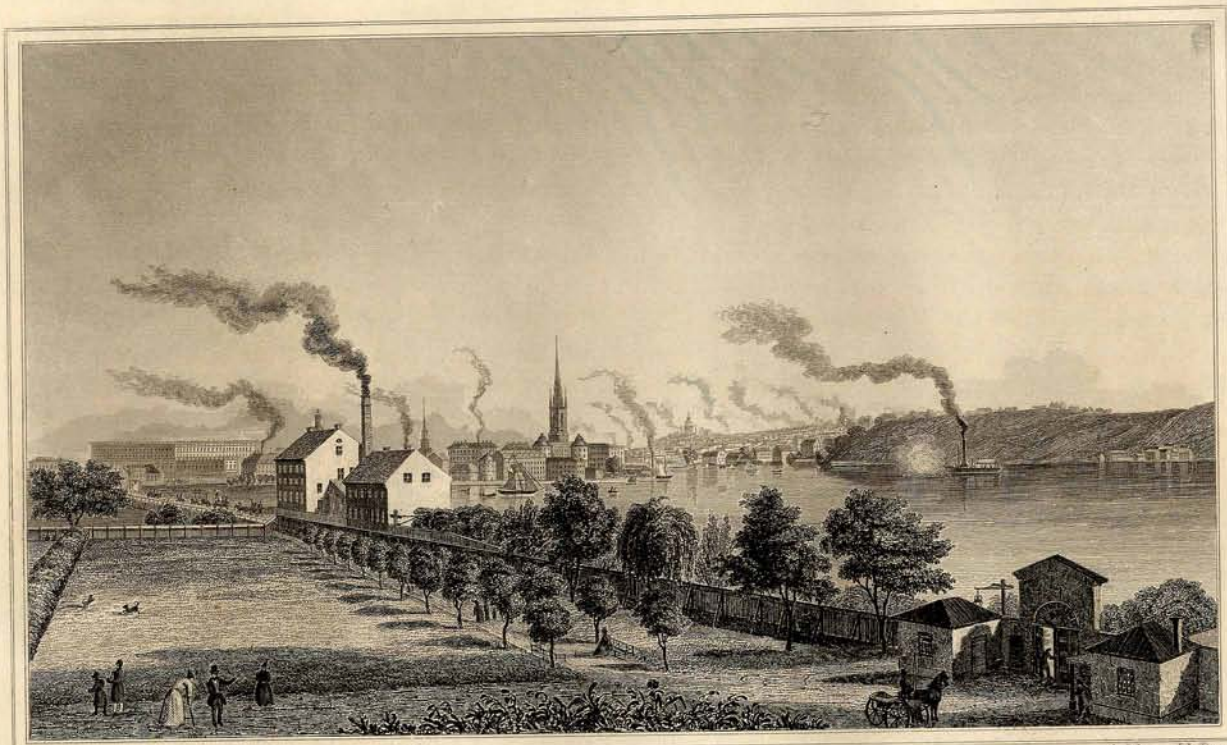
År 1815 och följande lät Konung Carl XIV borttaga murarne omkring Kungsträgården, samt borthugga alla träd, utom de alléer, som draga utefter torgets båda sidor. Midt på den sålunda öppnade platsen restes Carl XIII:s staty, modellerad af Prof. Göthe, som derigenom sänkte ett dunkelt moln för sitt strålände bildhuggarerykte. Fyra af Fogelberg modellerade lejon vakta bildstoden, deri troget biträdde af en gardist.

Carl XIII:s torg är således nu en promenadplats, en den elegantare verdens Hummelgård. Nästan alltid äro också dess alléer upptagne af filosoferande vandrare, som i deras skugga göra sina slag fram och åter, såvida de tillhöra den peripathetiska skolan. Eljest sitta de på de gröna säten, som äro placerade mellan trädens stammar. Hvarje solvarm dag hvimla dessa alléer af små, nätta, docklika barn, åtföljda af näpna barnflickor, hvilkas vackra, friska ansigten lika mycket ådraga sig de förbivandrandes förtjenta uppmärksamhet, som deras små, älskliga skyddlingar. Men vill man se Carl XIII:s torg i sin helgdagsskrud, bör man bege sig dit en söndagsmiddag nyss före vaktparadens ankomst. Dess alléer äro då öfverfulla af en mängd elegant folk, hvilka äro der mera för att ses än se. Denna tid och detta ställe äro också de tacksammaste för dem, som önska visa en lyckad toilett, och ögat kan verkligen bländas af mindre, än alla de skiftande, granna och, förstås med vissa undantag, intagande fruntimmersgestalter, som då äfven äro ute på parad. Snart klingar den ståtliga gardesmusiken, bajonetterna blixtra i solskenet, och publiken förtjuses åter af det taktmessigt framtågande regementets anblick, som det skådat, Gud vet huru många hundra gånger förut. Men soldaterna hafva snart försvunnit och med dem största delen af menniskomassan, hvarefter torget återtager sin lugna, värdiga hållning.

Till höger om Carl XIII:s torg ligger Jacobs kyrka, som är en bland de äldsta i Stockholm. Gustaf I, som fruktade att kyrkorna på malmarne lätt skulle kunna förvandlas till fästningar af en inbrytande fiende, lät nedrifva denna jemte de andra, men de började åter uppbyggas af Johan III, ehuru arbetet ej hann fullbordas under hans regering. Den utmärkte sig förr af den mängd vapen, prydnader och epitaphier, som fått sin plats derinom, men dessa borttogos småningom under de reparationer kyrkan undergick, och det märkvärdigaste, som nu återstår inom dess murar, är den värderika altartafeln af Westin, föreställande Christi förklaring, samt det utmärkta orgelverket. På den lilla kyrkogården derutanföre har Kellgren stigit ned i grafven med sin tystnade lyra.

Platsen mot strömmen upptogs förr af den s. k. Dramatiska Operan, som afbrann 1825. Då denna byggnad ej längre hindrar utsigten, presenterar Kongl. Slottet, på andra sidan om strömmen, en del af sina gigantiska former och längre bort aftecknar Catharinæ kyrktorn sina allvarliga och majestätiska konturer mot himlarandens blåa duk.





Gen. v. F. Tellen

Stadst. v. Joh. Lippel

RITTERHOLMS - WIRK, RITTERHOLM, SÖDLIGT

RIDDARHOLMS FLÅROEN, RIDDARHOLMENS

VORSTADT UNO EN DEL AF DEN STADT

SÖDERMALM OCH EN DEL AF STADEN

AUSSICHT VOM KÖNIGLICHEN LAZARETTE AUF KINGSHOLMEN

UTSICHTEN TAGEN FRÅN KÖNIGL. LAZARETTET Å KINGSHOLMEN

IN

STOCKHOLM

Druck & Verlag v. G. L. Lange in Darmstadt

VII.

Riddarholmsfjärden, Riddarholmen, Södermalm och en del af Staden.

Den, som första gången gör en resa från Mälarsidan på någon af de många små, nätta ångbåtar, hvilka under den vackra årstiden ila fram i mängd bland alla de oräkneliga holmarne på Sveriges märkvärdigaste sjö, för att snart sagdt hvarje timma lägga till vid hufvudstadens östra stora quai, äger tillfälle att njuta af en anblick, hvars öfverraskande effekt måhända ej står att finna på många ställen i Europa. Ifrån att hafva farit öfver flere vackra fjärdar, på hvilkas löfklädda stränder täcka landtegendomar här och der inbjudande skymta fram, och sedan man passerat åtskilliga trånga sund, som på båda sidor sammanträngas af höga, allvarsamma klippor, hvilkas hjesor kransas af en evigt grönskande granskog, öppnar sig plötsligt utsigten åt Riddarholmsfjärden, hvars fond staden begränsar i en halfcirkel, och på hvars blåa yta de stolta husmassorna tyckas vagga likt en skön hägring.

På venstra sidan af fjärden mötes ögat af Kungsholmen med sina anspråkslösa hus, bland hvilka dock Garnisonssjukhuset reser sig stolt och bjudande. Mången, som för första gången besöker Stockholm, har ansett detta för Kongl. Stottet, innan blicken hunnit lösgöra sig från dess storartade arkitektur för att halka fram till taflans fond och intagas af det verkliga slottet, som der vördnadsbjudande reser sin hjessa öfver de omgifvande föremålen.

Midt för ångbåtens förstäf framträder Riddarholmen, hvilken, sedd på längre håll, genom sina runda torn och kompakta mursträckningar har ett snarlikt utseende af några fästningsverk. Denna holme är till största delen bebyggd med publika byggnader, hvilka vi nu, då tillfälle erbjuder sig, vilja egna en kort uppmärksamhet.

Straxt till höger då man kommit öfver Riddarholmsbron, ligger det fordna Hessenstein'ska palatset, dit nu Riksgäldskontoret är förlagdt, och derbredvid det Taube'ska huset, der Commercekollegium har sina sessioner. Det sednare äger intet anmärkningsvärdt, men det förra är genom den modesta och dock intagande enkelheten i sin stil en af Stockholms vackrare byggnader. Till venster nedom Commercekollegium ligger Hrr Norstedts simskola och längre ned den s. k. Åbomska simskolan, hvilka hvarje sommar från morgon till qväll flitigt frekventeras af Stockholms badlystna publik.

Den stora, oregelbundna byggnaden, som på höjden derofvanföre skjuter upp öfver de andra, hvars underliga byggnadsart i sig tyckes förena något af både äldre och nyare stil, osmakligt sammanväfdt af fria arkitektoniska fantasier hos dess byggmästare, och hvars mystiska blindfönster hindra hvarje nyfiken blick att »titta genom rutan» . . . hvad skulle den kunna vara annat än Stockholms Frimurareloge? Ehuru det skulle vara oss ett verkligt nöje att närmare detaljera de saker, hvartill dessa väggar varit stumma vittnen, våga vi oss dock ej ut på detta mörkerhöljda fält, helst som de historiska fakta, hvarpå våra upplysningar skulle stöda sig, blott upplösa sig i

dunkla, hvarandra motsägande konjekturer, alldenstund vi hört några påstå, att högsta graden af den menskliga vishetens stilla frid skulle sprida sina strålar från dessa murar, men återigen andra med rysning hviska, att inom dem oskyldiga barnkräk sönderstyckas, för att, vederbörligen insaltade, afsändas, Gud vet till hvilka grymma kanibaler i andra ändan af verlden.

Nedanföre Frimurarelogen, på östra sidan är Auktionsverkets hus beläget, och i file dermed Assistancen. Om denna inrättning vore väl äfven ett och annat att säga, men tidens och utrymmets korthet nödga oss, att till en annan gång uppskjuta våra reflexioner derom.

Det gent häremot liggande Kungshuset, eller, såsom det numera kallas, Hofrätten, är en en ståtlig, palatslik byggnad, hvars tvenne runda torn på östra sidan mycket bidraga till höjande af den effekt anblicken af Riddarholmen väcker från Mälarsidan. På andra sidan om den väg, som går ned till Riddarholmshamnen, reser sig ett hus, der Kammarrätten jemte flera embetsverk hafva sina sessionsrum, och som blott är utmärkt genom vidlyftigheten af sina proportioner.

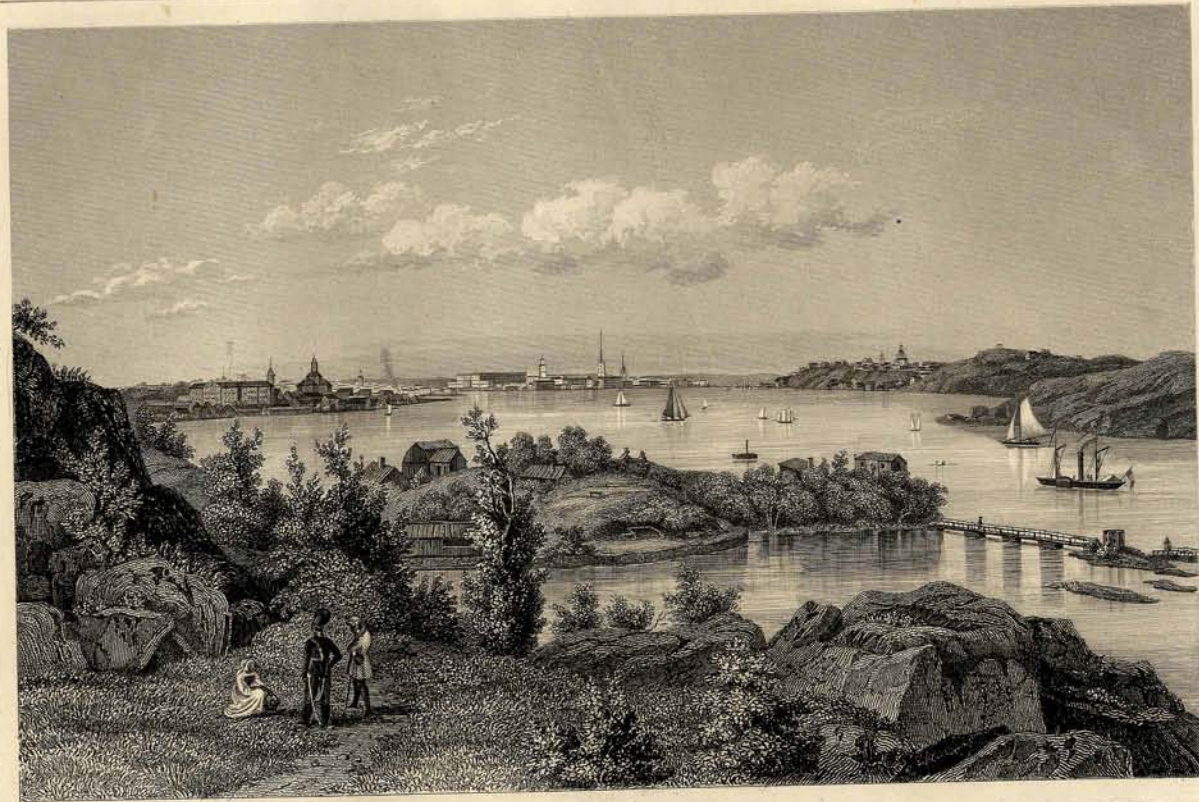
Vetenskapernas Stockholmska plantskola, Stockholms Gymnasium, döljer sig, söder om detta, blygsamt i skuggan, med kyrkan framföre sig, och vid sidan det likaledes anspråkslösa hus, der fädernas urgamla representation hvart tredje år firar sina herrliga triumfer. Derpå följa ett par privata byggnader, och så äro vi åter vid Riddarholmsbron.

Om vi härifrån återtaga vår plats på ett målarångfartyg som närmar sig stranden, och kasta våra blickar åt höger, sträcker en i vågen brant nedstupande bergskedja, som bildar Riddarholmsfjärdens södra strand, sina mossbeväxta klipphöjder för vår syn. Dessa klippor, ehuru kala och blott beväxta af mossa, bidraga dock att gifva taflan en anstrykning af nordiskt allvar, som på intet sätt förtar dess imponerande behag. Deras enformighet börjar småningom försvinna genom ett och annat litet hus, som likt ett fogelbo hänger på deras spetsar, tills de anspråkslösa byggnaderna efterhand efterträdas af större, vackrare och mer sammanträngda, tills desse slutligen bilda Södermalm, hvaröfver Catharina kyrkas imposanta tornbyggnad stolt reser sig i bakgrunden.

VIII.

Stockholm från Marieberg. Vestra sidan.

Med läsarens tillåtelse vilje vi nu företaga en liten vandring genom den af Stockholms förstäder, hvars öde det vanligen är att blifva litet styfmoderligt behandlad, men som dock torde vara förtjent af någon uppmärksam-



Gen. v. O. C. Meyer

Darmstadt bei G. G. Lange

Stuhl. v. Joh. Poppel

STOCKHOLM FRÅN MARIEBERG
WESTRA SIDAN

STOCKHOLM VON MARIEBERG
WESTLICHE SEITE

het. Vi mena Kungsholmen. Om förstäderna äro att anse som döttrar till den egentliga s. k. *Staden*, ådrager sig Norrmalm företrädesvis gästernas uppmärksamhet såsom den elegantaste, Söder såsom den mest husliga och Ladugårdslandet som den täckaste och anspråkslösaste. Men Kungsholmen förbigår man temligen legert, emedan den ännu blott är en halfväxt flicka, som väl i framtiden kan komma att ega samma anspråk på hyllning som dess systrar, ehuru en obesvärad nonchalancé ännu är det enda, hvarmed hon huggas. För att dock i vår ringa mån söka hålla den förbisedda skadeslös, så låtom oss egna äfven henne några ord.

Från Röda Bodarne leder Nya Kungsholmsbron, som är af en anseelig längd, till Kungsholmen. Det första hus vi finna till höger, då vi kommit öfver denna bro, är Seraphimer-Lazarettet, som genom rikliga donationer blifvit iståndsatt att, så väl hvad skötsel som läkarevård beträffar, lemna den fördelaktigaste plats en sjukling gerna kan önska sig. Midt deremot ligger Carolinska Medico-Chirurgiska Institutet, en bildningsanstalt för unga läkare. Något längre fram på samma sida är Kongl. Myntverket beläget, som ej är särdeles utmärkt till det yttre, men i stället äger sitt värde inom sig.

Litet längre upp till höger på samma gata ligger på ett berg Ulrika Eleonora kyrka, vulgo: Kungsholmskyrkan. Den invigdes 1688, men tornet blef ej färdigt förr än år 1700. Det märkvärdigaste som finnes inom dess murar är altartafeln af Westin, föreställande Christi uppståndelse. Uti denna kyrkas arkitektur ligger visserligen ingenting storartadt, men något obeskrifligt enkelt, nätt och symmetriskt. Vi hafva på ett annat ställe yttrat, med afseende på den satsen att hvarje byggnadsverk kan anses som en stelnad tonskapelse, att Catharina kyrka liknade någon af Beethovens mest djupa och gigantiska tonalster; med samma skäl skulle man kunna anse denna för ett litet anspråkslöst och täckt *Andante* af Mozart, som metamorphoserat sig till form för ögat.

Följa vi nu vidare den långa gatan uppåt, komma vi efter en stunds vandring till ett präktigt jernstaket, innanför hvilket breder sig en grön plan med trädplanteringar på båda sidor, och hvilken domineras af Garnisons-sjukhuset, Kungsholmens anseeligaste byggnad. Det blef färdigt 1834, och är ett mönster för lazarettbyggnader, men så har det också kostat nära en million.

Då, med undantag af utsigterna, på Kungsholmen ej något vidare finnes hvarmed vi önska sysselsätta oss, vilje vi i stället vandra några steg utom tullen och begifva oss till det täcka Marieberg, som har vår store artilleri-general Cardell att tacka för sin tillvaro. Sedan under hans befäl det Svenska artilleriet, genom sina åskor, väckt Europas uppmärksamhet och intagit en aktningssjudande ståndpunkt, ville den utmärkte krigaren draga försorg om, att detta hans kära vapen, hvaromkring alla de känslor af kärlek och vänskap, utaf hvilka han var mäktig, koncentrerat sig, icke skulle nedsjunka från sitt engång vunna anseende... och så uppstod Marieberg och blef en läroanstalt, der hvar och en, som sträfvar öfver underlöjtnants-graden uti artilleriet, har att genomgå en ganska allvarsam kurs. Och hans sträfvande har ej blifvit obelönt, ty ur denna skola hafva en mängd skickliga offi-

cerare utgått, som utgjort, och skola flere utgå, som utan tvifvel i en framtid komma att utgöra en prydnad för Svenska arméen.

Från Mariebergs höjder öppnar sig en förtjusande utsigt åt Staden. Vill man se en skön tafla, hvars effekt på alla punkter förhöjes af en liflig rörelse, bör man härifrån, någon vacker söndagseftermiddag, kasta sina blickar utåt riddarfjärden. Kring alla uddar vända små, nätta slupar med sina hvita segel, då och då klyfver en fräsande ångbåt den blanka banan och lemnar efter sig en fåra af silfverskum, södra strandens berg antaga en mildare färgton i qvällens glans, och i fjerran glänsa de förgyllda tornspirorna i aftonrodnaden, medan stundom ljuden af glad sång sväfva fram genom den ljumma aftonluften, och, blandande sig med löfvens sakta susande, fylla bröstet med en stilla, vällustfull njutning, till dess solen småningom sänker sig, och den angenäma sommarnatten drager sitt lätta flor kring denna tjusande tafla, hvaraf minnet säkert för lång tid skall följa den, som en gång njutit af dess anblick.

Men vi lemna denna position, för att kasta en flygtig blick öfver Stockholm från en annan sida.

IX.

Stockholm från Kungsholmen. Norra sidan.

Hittills upptagne på andra håll, hafva vi endast haft en kort blick att egna Norrmalm, som likväl utan gensägelse är Stockholms praktfullaste stadsdel. Vi vilje därför nu taga skadan igen, och för en kort stund egna den vår uppmärksamhet.

Vi välje fördenskull vår ståndpunkt på ett af de norra Kungsholmsbergen. Staden och Södermalm försvinna i bakgrunden, Ladugårdslandet sänker sig i sin dal, och Norr ligger likt en stad för sig, öppet för våra blickar. Likasom Norrmalm är den prydligaste af förstäderna, är äfven, om vi så få säga, dess aveny den vackraste och lifligaste. Redan långt från tullen tillkännagifva tusen saker grannskapet af en stor stad. Väl vårdade små landt-egendomar, täcka utvårdshus, nätta häckar, en bred landsväg, hvarpå stadsboens siratliga åkdon stolt rulla förbi landtmannens anspråkslösa vagnar, och der allt talrikare promenerande med en mera vårdad toilett, än den landsbygden vanligen har att bjuda på, komma ifrån eller återvända till staden, annonsera nog tydligt dess grannskap. Och då man kommit genom Norrtull, öppnar sig den vackra Norrtullsgatan likt en prydlig allé för den ankommandes blickar, hvarefter han, på en kulle vid dess slut, får på närmare håll se den luftiga observatoriibygnaden,



Gen. v. C. Palmeyer

Darmstadt bei C. G. Lange

Radl. v. Joh. Poppe

STOCKHOLM FRÅN KUNGSBOLMEN
NORRA SIDAN

STOCKHOLM VON KUNGSBOLM
NÖRDLICHE SEITE

The first part of the document
 discusses the general principles
 of the system and its
 objectives. It is intended
 to provide a clear
 understanding of the
 various components
 and their interactions.
 The second part
 details the specific
 procedures and
 methods used in
 the study. This
 section is crucial for
 the reproducibility
 of the results.
 The third part
 presents the data
 collected and the
 analysis performed.
 The final part
 discusses the
 conclusions drawn
 from the study and
 the implications
 for future research.

som tyckes hafva emanciperat sig från sina kamraters jordiska bestyr, hvarföre den äfven stolt ser dem öfver hufvudet i medvetande af sina relationer med en högre värld.

Från Kungsbacken erbjuder sig en storartad vue framåt Drottninggatan, i hvars fond Catharina kyrka allvarligt reser sin imposanta tornbyggnad. Denna gata är den vackraste i Stockholm. Till venster strax nedom Kungsbacken är Adolf Fredriks kyrka, uppförd i ungefär samma stil som Catharina, ehuru på långt när ej med samma djerfhet och prakt i byggnadsarten. Derinom finnes en altartafla af Sergell, föreställande Christi uppståndelse, i basrelief, och midt emot predikstolen ett åt Cartesius egnadt monument, som föreställer denna filosof borttagande ett täckelse från jordgloben och belysande den med en fackla.

Utanföre kyrkogårdens östra port är Vetenskaps-Akademiens hus beläget, en vacker byggnad med ren stil, och gent deremot, på andra sidan om Drottninggatan, Stockholms stora Barnhus, som bland alla hufvudstadens inrättningar sämst torde motsvara sitt ändamål.

Förbi den rad af ståtliga, privata hus, som på båda sidor omgifva Drottninggatan, kommer man, då den ungefär till två tredjedelar är passerad, till en tvärgata, som leder ner till Clara kyrka. Denna uppbyggdes af Konung Johan III på ruinerna af det fordna S:t Claræ kloster, och blef färdig 1572. Den förstördes 1751 af en eldsvåda, men iståndsattes åter och var färdig till begagnande 1753. Denna kyrka har intet utmärkt, om man ej dit vill räkna det tunga i dess former, som påminner om en långt förfluten tid. På kyrkogården hvila skalderna Gyllenborg, Leopold och Bellman, åt hvilken sent omsider ett grafmonument blifvit upprest af Svenska Akademien, ehuru ingen med visshet känner den plats, der Nordens störste skald hvilar sina trötta ben.

Der Clara södra kyrkogata slutar vid Rosenbad ligger de Fria Konsternas Akademi, i sig sjelf en vacker och lätt byggnad, men något fördunklad af det dåliga sällskap, hvaraf den är omgifven. Dess nedra våning har blifvit usurperad af krögare, slagtare, kryddkrämare o. d. som här slagit upp sina butiker.

Från det härifrån ej långt belägna Gustaf Adolfs torg, der vi förr engång befunnit oss under våra skyndsamma promenader, leder Regeringsgatan uppåt de nordligare delarne af förstaden. Den är nästan lika vacker som Drottninggatan, åtminstone innehar den nu, sedan den blifvit försedd med trottoirer, ostridigt det andra rummet bland hufvudstadens gator.

Emellan Drottning- och Regeringsgatorne ligger Brunkebergstorg, som hvad husens prakt angår, hotar att taga företrädet af alla sina systrar, och något längre bort öppnar sig det stora Hötorget, hvilket har att berömma sig af den lifligaste trafiken bland alla i hufvudstaden.

X.

Stockholm från Djurgårdsbergen. Östra sidan.

Om vi från Hötorget skulle få det infallet att företaga en promenad utåt den mycket beprisade Djurgården, är närmaste vägen utföre de backar, som skilja det högre belägna Norrmalm från Ladugårdslandet. Sedan vi hastigt och lustigt kommit utföre dem, vilje vi dock kasta en blick inåt Humlegården, innan vi fortsätta vår lilla resa.

Ehuru man numera derstädes förgäfves söker en enda hummelvippa, har den dock fordom gjort mera skäl för sitt namn än nu. Konung Gustaf Adolf anlade neml. här en humlegård år 1619, hvilken sedermera förvandlades till en trädgård af hans dotter. Kronan inköpte den slutligen, och numera äges den af Kronprinsen, som upplåtit den till en promenadplats för allmänheten. På förmiddagarne träffas blott här en och annan enslig vandrare, som i ro lyssnar till det ensliga suset i de gamla, lummiga trädkronorna; men på aftnarne fylles Humlegården icke sällan ända till trängsel. Den utgör en kär förlustelseort för dem bland hufvudstadens befolkning, som just ej äga anspråk på att räkna sig till förnämitederna, och glädjen står ofta högt i tak, isynnerhet på sednare tider, då åtskilliga s. k. »folknöjen» här blifvit anordnade, och till och med en theater inrättad.

Från Humlegården leder den raka, jemna och i hög grad anspråkslösa Humlegårdsgatan fram till Ladugårdslandstorg, hvarom vi ej hafva oss något af vigt bekant, och derifrån förer Ladugårdslands Storgata till Fredrikshof, der Lifgardet till häst har sin station. Till höger på Storgatan, en bit ifrån torget, ligger Ladugårdslands kyrka, uppförd i en högst egen stil, och mera liknande ett fästningstorn än ett Herrans tempel.

Och så framöfver Djurgårdsbron, som står på något osäkra fötter, komma vi då till Djurgården. Djurgården! Hvad skola vi säga om den? Det bästa vore utan tvifvel att handla i likhet med konstnären, som, då han skulle framställa Iphigenies fars förtviflan vid sin dotters offrande, lät den gamle dölja ansigtet i sina händer och lemnade åt åskådarens egen inbillningskraft att fingera sig uttrycket deruti. Skola vi stanna vid Blå Porten och låta våra luktorganer kittlas af doftet från Klingbergs rikskunniga abborrar? Skola vi på det täcka Framnäs intaga vår kaffekopp och vårt punschglas och en stund lyssna till de lefnadsglada ungherrarnes glam, medan våra blickar då och då uppfånga en skymt af den täcka Hebe, som är ställets intagande gudomlighet? Skola vi, i den romantiskt sköna Friesens park spionera på något förälskadt par, som i dunklet af de lummiga trädens skuggor sänka ljufva ord i hvarandras öron? Skola vi från Franska Vårdshusets fönster se månen försilfra den spegelblanka vattenytan, medan vi vänta på en väl serverad souper? Eller skola vi i närheten af den



Ges. v. C. Calmeyer

Kopiert nach G. G. Lange

Stahls. v. Joh. Popp

STOCKHOLM FRÅN DJURGÅRDS-BERGEN
ÖSTRA SIDAN

STOCKHOLM VOM TIERGÅRTEN
ÖSTLICHE SEITE

—+—+—+—+—

nordiska sångarkungens bild, med gladt vemod hvila en stund under de gamla ekarnes skugga, med tärnan och glaset vid vår sida? Nej vi lemna allt detta . . . det är saker som kunna njutas, men ej beskrivas.

Då vi likväl engång kommit ut på Djurgården, kunna vi ej lemna den utan att nämna ett par ord om dess mest framstående föremål.

Tivoli är en ny anläggning för folknöjen, som ser ut att med flit vara förlagd till den mest sterila och fula delen af Djurgårdsslätten. Det enda, som der är verkligt vackert, är utsigten. Ehuru stora kostnader här äro nerlagda, betvilla vi dock mycket, att den beräknade vinsten deraf kommer att motsvara hvad man väntat. Med en så herrlig natur utomkring är det ock föga troligt, att en publik, som begifvit sig till Djurgården för att njuta af landets nöjen, i längden skall låta inskränka sig af detta Tivolis trånga barrière.

Den fordaa Vauxhallen, vid hvars animerade baler armar och ben förr sväfvade i fara, har blifvit förvandlad i ett elegant schweitzeri under namn af Novilla. Dess stora salong är också för närvarande den lättaste, luftigaste, största och smakfullaste af alla dylika i och utomkring Stockholm.

Nära derbredvid ligger den nybyggda Manègen; till prestationerna inom denna circus hafva Stockholmsboerna fått för vana att med förkärlek begifva sig, för att åse alla de halsbrytande konststycken, hvarvid böjlighet i armar och ben utgöra det viktigaste momentet. Der hafva herrar Guerra och Rappo firat sina triumfer, och lefva ännu i ofördunkladt minne hos Stockholmare, tills någon ny artist i samma halsbrytande genre kommer att göra dem äran stridig.

Uppe på en höjd med façaden vänd åt staden thronar stolt Byströms herrliga villa. En stor del af hvad den utmärkte konstnären tänkt lefver förstenadt inom dess murar, och en beundrande efterverld skall troligen lika gerna som vår samtid dit ställa sina steg för att med en känsla af stolthet erfara huru äfven den kyliga norden förmår bland sina drivfors snö väcka till lif en ande, hvilken fullt och rikt förmår glöda för strålarna från konstens sol.

Från Djurgårdens höjder äger man det herrligaste panorama öfver Stockholm. De branta bergsklipporna på södra stranden, den af talrika skepp och båtar hvimlande vattenytan dernedanför, Staden med sina glimmande tornspiror, hvilken i halfcirkelform begränsar den i fonden, Kastellholmen med sin smakfulla fästning, som tyckes stå der likasom på lek, Skeppsholmen med sina lummiga alléer, hvilken behagligt synes vagga sig i vågornas famn . . . en blick öfver denna taffa, belyst af aftonrodnadens milda färgton, ger med skäl Svensken rätt att med stolt glädje visa sin herrliga hufvudstad.

Innan vi afsluta denna korta beskrifning, kunna vi ej underlåta att fästa uppmärksamheten på ett par omständigheter, som utgöra tvänne fläckar på Stockholms i öfrigt vackra ansigte.

Sveriges hufvudstad, hvilken är erkänd såsom en bland de skönaste i Europa, är beklagligen äfven en bland de orenligaste. Vi tilltro oss ej att afgöra, om så är till följd af någon felaktighet i organisationen af den styrelse, som har sig vården i detta afseende anförtrodd, eller om det härleder sig af andra orsaker, men vi önske blott, att genom undanrödjandet af denna aledning till klagomål, ett tillfälle mindre måtte gifvas för afunden att kasta skugga på vår ädla hufvudstad.

En annan, icke mindre önskvärd sak vore äfven, om man för framtiden sluppe känna sitt hjerta blöda vid anblicken af alla de armodets barn, som nu snart sagdt i hvarje gathörn påkalla bättre lottade likars medlidande. Med kännedom om de ofantliga summor, hvilka årligen utgå för lindrandet af de fattiges bekymmer, aflöses medlidandet med dem af harmen öfver det sätt, hvarpå dessa medel förspillas, utan att annat än i högst ringa mån komma de eländets barn till godo, för hvilka de äro afsedde.

Och under det vi af framtiden hoppas allt i dessa båda afseenden, önske vi emedlertid af allt vårt hjerta:
Mätte Stockholm engång sent omsider lära sig att tvätta sitt vackra ansigte! Och

Mätte man snart sluta med att i Danaidernas säll uppsamla medlidandets gåfvor åt armodets söner, och dymedelst befria dem från plågorna af Tantali qual!

STOCKHOLM.

HÖRBERGSKA BOKTRYCKERIET.

1852.



