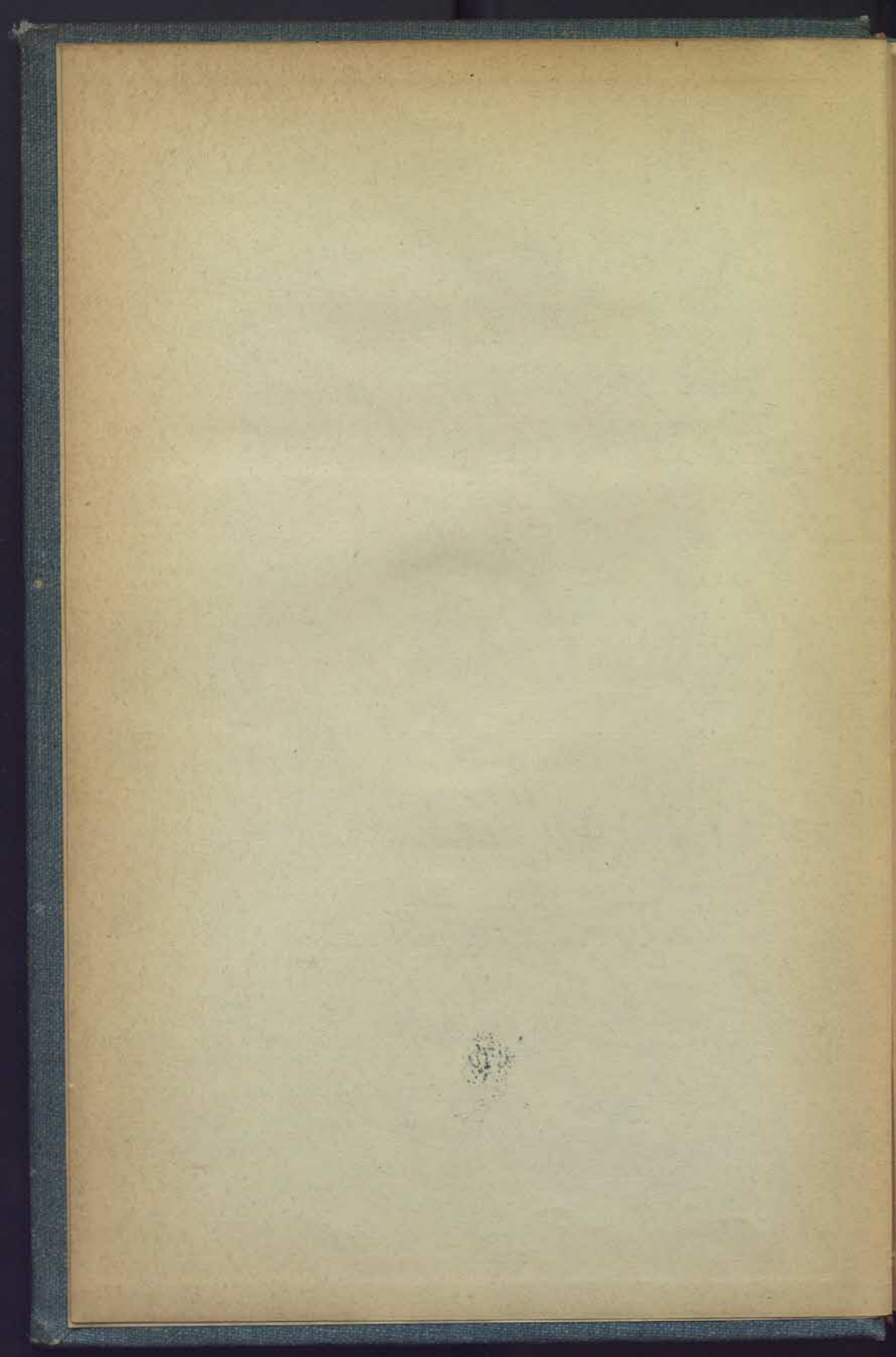


STOCKHOLMS
KOMMUNALKALENDER



1907



STOCKHOLMS
KOMMUNALKALENDER

FÖR ÅR
1907.

Å R G. I.

UTARBETAD AF
STOCKHOLMS STADS STATISTISKA KONTOR.



STOCKHOLM
KUNGL. BOKTRYCKERIET. P. A. NORSTEDT & SÖNER
1907

STOCKHOLM

KOMMUNIKATIONEN

1897

1897

1897

1897

STOCKHOLM



1897

STOCKHOLM

FÖRORD.

Genom motion den 15 dec. 1905 föreslog herr K. A. Tengdahl Stadsfullmäktige att besluta utgifvandet genom Statistiska kontorets försorg af en kommunalkalender för Stockholms stad, hvilken skulle i främsta rummet ge en öfverblick af alla med förtroendeuppdrag för den borgerliga kommunen betrodda personer. Statistiska kontoret, till hvilket ärendet remitterats, afgaf tillstyrkande yttrande den 17 febr. 1906 och framlade samtidigt några förslag till kalenderns utgifvande efter en något bredare anlagd plan, såsom framgår af nedanstående utdrag ur Kontorets föreståndares i det ofvannämnda yttrandet intagna tjänsteutlåtande:

»De för närvarande i tryck tillgängliga förteckningarna i detta hänseende äro dels »Förteckning å medlemmarna i Stockholms kommunalstyrelse», upptagande ledamöter af Stadsfullmäktige äfvensom ledamöter i vissa nämnder och under nämnd icke lydande styrelser, dels »Förteckning på ledamöterna i Stockholms stads fattigvårdsnämnd och underlydande styrelser jämte rotar och rotemän». Dessa bägge publikationer utkomma årligen och utgifvas, den förra af Beredningsutskottet enligt dess beslut, den senare af Fattigvårdsnämnden enligt beslut af denna myndighet. På grund häraf uppstå vissa luckor i uppgifterna beträffande dels ledamöterna i vissa underlydande styrelser, dels äfven ledamöter i kommittéer samt i en mängd regelbundet återkommande eller permanenta kommissioner, såsom bevillningsberedning, taxeringsnämnd, pröfningsnämnd, olika inskrifningsnämnder, skiljenämnder samt vissa sakkunniga, revisorer m. fl.

Det synes mig därför, som om en fullständig samlingspublikation, utarbetad efter en enhetlig plan, skulle vara önskvärd.

Emellertid anser jag, att en dylik publikation skulle upptaga icke blott personer med kommunala *förtroendeuppdrag*, såsom motionären föreslagit, utan äfven kommunens tjänstemän. Alldeles oafsedt svårigheten att i vissa fall uppdraga gränslinjen härutin-

nan (aföningsförhållandena äro ej fullt indicerande, ty Byggnadsnämndens ledamöter t. ex. uppbära ersättning), anser jag en sådan utsträckning väl motiverad genom den högst väsentligt ökade användbarheten hos den blifvande publikationen. Likaså torde uppgifter rörande vissa statliga myndigheter, såsom t. ex. Öfverståthållareämbetet med underlydande afdelningar, tydligen ej böra saknas. Dessutom borde äfven beträffande hvarje institution eller styrelse återfinnas några upplysande ord angående tillkomsten, ändamålet och verksamhetsområdet för densamma. Infördes så i kalendern fullständiga uppgifter om regelbundna sammanträden, byråtider, personliga mottagningstider, adresser, telefonnummer m. m., skulle härigenom en lika behöflig som användbar uppslagsbok åvägbringas.

Jag erinrar i förbigående, att visserligen redan nu en förteckning existerar öfver ämbets- och tjänstemän hos Stockholms stad, nämligen den hvar tredje år återkommande »Förteckning å innehafvare af ämbeten och tjänster hos Stockholms stad vid . . . års ingång, med uppgift å deras aföningsförmåner» (den sist utkomna utgör bihang nr 60 till B. U:s utl. och mem. för år 1905), men denna förteckning kan tydligen på grund af begränsningen i sitt innehåll, sin uppställning och sin utgifningstid, med treåriga intervaller, icke öfverflödiggöra den utvidgning af en eventuell årlig kommunalkalender, som ofvan af mig antyds.

Motionären har äfven rätt starkt betonat, att den föreslagna kalendern skulle afse den *borgerliga* kommunen, men medgifver å andra sidan, att ett angifvande af sammansättningen af vissa kyrkliga myndigheter ej vore ur vägen. Det synes mig, som om kalendern skulle föga extra belastas genom fylligare uppgifter äfven i detta hänseende, en sak, som emellertid närmare kan i samband med öfriga i det föregående gjorda förslag dryftas vid uppgörandet af en blifvande plan.»

Kontoret erinrade äfven därom, att frågan angående en kommunalkalender icke var ny. I början af år 1887 hade S. A. Hedin hos Stadsfullmäktige väckt förslag om utgifvande såväl af en årlig utkommande kalender öfver Stockholms administration, som af en kommunal författningssamling, hvilka handböcker skulle utgifvas af Beredningsutskottet. Den sistnämnda publikationen blef då en verklighet (och är nyligen i en motion föreslagen att äfven öfvertagas af Statistiska kontoret), så däremot icke kommunalkalendern, ehuru ett behof i denna riktning otvifvelaktigt förelåg och sedermera gjort sig allt starkare gällande, hvilket tagit sig uttryck i uppkomsten af förut omnämnda publikationer,

som gifvit en — om ock ofullständig och otillräcklig — lösning af frågan. Ur Hedins motivering må följande belysande ord här citeras.

»Kommunallifvets organism skulle än ytterligare kunna åskådliggöras och på samma gång en i otaliga fall välkommen hjälpreda för dagliga behof åstadkommas, därest en systematiskt uppställd, om jag så får uttrycka mig, *kommunalkalender* öfver hufvudstadens hela förvaltning årligen utgäfvdes. Jag föreställer mig, att den vid hvarje myndighet eller befattningshafvande borde korteligen nämna de för dem gällande stadsganden, äfvensom för hvarje tjänst eller befattning angifva löneförmånerna; hänvisande jag i detta afseende för korthetens skull till Norges och Danmarks statskalendrar. För öfrigt vill jag dels påpeka hvad utan närmare redogörelse torde lätteligen inses, att hvarken statskalendern eller Stockholms adresskalender kan fylla det af mig afsedda ändamålet, dels erinra om huru de på senare tid allt talrikare vordna, af enskilda utgifna, s. k. »länskalendrarna» å andra orter röja tillvaron af samma behof, som jag tänkt mig att man i Stockholm borde tillgodose genom en offentlig åtgärd och på kommunens bekostnad.»

I enlighet med Statistiska kontorets af Beredningsutskottet biträdda hemställen beslöto Stadsfullmäktige den 2 april 1906 att uppdraga åt Statistiska kontoret att årligen efter af Kontoret närmare fastställd plan utgifva en kommunalkalender, hvilkens första årgång skulle afse år 1907. Kalendern borde utkomma före utgången af april månad, så att hänsyn kunde tagas till de i slutet af mars eller början af april skeende stadsfullmäktigevalen.

Kommunalkalendern föreligger här i sin första årgång. Det hopade arbetet i Kontoret med planläggandet och utgifvandet af andra publikationer samt utförande af vissa särskilda undersökningar eller uppdrag medförde, att arbetena med Kommunalkalendern ej kunde vidtaga förrän i början af innevarande år. Detta förhållande, äfvensom de ej obetydliga svårigheter som mött vid kalenderns första uppläggning ha förorsakat att publikationen, trots en rätt stor arbetsstyrka (7 extra anställda utom Kontorets ordinarie arbetskrafter), denna gång ej kunnat utkomma förrän något senare än afsedt var. Uppgifterna, som i regel hädanefter skola afse april månad, ha på den grund, åtminstone i de senare utarbetade afdelningarna, hänfört sig till slutet af juni eller början af juli månad, i vissa fall till en ännu något senare tidpunkt.

Kalendern är uppdelad i trenne hufvudafdelningar, *Kalenderafdelningen*, *Statistiska afdelningen* och *Personalafdelningen*. I Kalenderafdelningen upptagas institutioner och befattningshafvare i den ordning och i det sammanhang som de olika institutionernas samhörighet kräfver. För hvarje institution finnas i regel några upplysande ord angående densammas tillkomst och ändamål samt befattningshafvarnas åligganden och befogenhet, hvarjämte dithörande lagar, instruktioner eller reglementen angifvas äfvensom aflöningar och stat (för år 1907). I denna afdelning angifvas beträffande personal endast tillnamn och initialer, hvarvid dock märkes att vid förtroendeuppdrag innehafvarens yrke, befattning eller ev. titel utsättes; om innehafvaren är stadsfullmäktig, har äfven detta angifvits. För kvinnor har i regel hufvudförnamnet utskrifvits. Några hänvisningar angående en befattningshafvares upptagande å annat ställe i kalendern på grund af annan tjänst förekommer ej, för så vidt icke förenandet af tjänsterna i fråga är obligatorisk eller häfdvunnen. För dylika upplysningars vinnande hänvisas til Personalafdelningen.

I kalenderns Statistiska afdelning lämnas diverse uppgifter angående stadens indelning, folkmängd, utgifter och inkomster, taxering, utskylder m. m., hvarjämte en karta i färger är bifogad. En grafisk tablå, visande omsättningen inom Stadsfullmäktige åren 1863 (första året) — 1907, jämte några förklarande ord återfinnes äfven bland bilagorna. De egentligare statistiska uppgifterna i denna afdelning ha afsiktligt gjorts knapphändiga, emedan Staden i den af Kontoret årligen utgifna Statistiska årsboken äger en i detta hänseende uttömmande publikation.

I Personalafdelningen upptagas samtliga i Kalenderafdelningen förekommande personer i bokstafsordning, hvarvid uppgifter lämnas på hvar och en angående (så vidt det varit möjligt) fullständigt namn, födelseår, titlar, tjänster och befattningar (ang. kommunala och kyrkliga förtroendeuppdrag se nedan) med utnänningsår, utmärkelser, adress och telefon; därjämte meddelas med särskild stil förteckning å kommunala m. fl. förtroendeuppdrag med data för senaste valet, tid för uppdraget, från hvilken tid enahanda uppdrag förut innehafts (hufvudsakligen rörande stadsfullmäktige och viktigare nämnders och styrelser ledamöter; uppgifterna svåra att erhålla). Endast sådana förtroendeuppdrag, som afse i Kalenderafdelningen införda institutioner, ha här upptagits.

De källor som af Kontoret användts hafva naturligen i främsta rummet varit gällande författningar — som tyvärr icke all-

tid upptagits i Svensk författningssamling eller kommunal författningssamling —, reglementen, instruktioner o. d., hvaraf en del finnes i tryck i Stadsfullmäktiges handlingar, en stor del återigen i särpublikationer eller endast i vederbörande nämnders eller styrelsens protokoll. Det förhållandet att kommunal författningssamling icke sträcker sig längre än till och med 1901 har i hög grad försvårat arbetet. Upplysningar från vederbörande afdelningschefer, tjänstemän eller befattningshafvare ha naturligen i stor utsträckning anlitats, hvarjämte tillgänglig kalender- och matrikellitteratur utnyttjats. Till kontroll å uppgifterna ha dessa i korrektur öfversändts till samtliga institutioner; dessutom ha vederbörande afdelningschefer satts i tillfälle att genomse kalenderns motsvarande afdelningar i sin helhet. Personalafdelningens uppgifter ha tillställts hvarje där upptagen person. I regel ha utsända korrektur snabbt och beredvilligt återsändts i granskadt skick; en stjärna (*) vid afdelning eller namn anger emellertid att svar ej erhållits (eller inkommit för sent).

För de historiska inledningarna vid de olika institutionerna har Kontoret i stor utsträckning använt sig af arbetet »Stockholm», som enligt beslut af Stadsfullmäktige utgafs med anledning af Allmänna konst- och industriutställningen 1897 under redaktion af numera överbibliotekarien E. W. Dahlgren äfvensom af G. W. von Franckens matrikel öfver Stockholms stadsfullmäktige samt medlemmar af Stadens centrala förvaltningar (andra upplagan utgifven 1 april 1906 af Moritz Rubenson).

Herr K. A. Tengdahl, Kommunalkalenderns motionär, har slutligen ställt till Kontorets förfogande en del af honom insamlade och sammanställda uppgifter.

Det ligger i sakens natur att åtskilliga ofullkomligheter måste vidlåda denna första årgång af kalendern. Beriktiganden och förslag till förbättringar mottagas därför gärna, och är i slutet af kalendern infogadt ett afskiljbart blad, afsedt för meddelanden i ifrågavarande hänseende.

Stockholms stads statistiska kontor i juli 1907.

J. GUINCHARD.

Innehållsförteckning.

Förord	sid. III
Innehållsförteckning	VIII
Förkortningar	XIV

I. Kalenderafdelningen	1
1. Öfverståthållareämbetet och i samband därmed stående institutioner	3
Öfverståthållareämbetet	4
Öfverståthållareämbetets kansli	5
Öfverståthållareämbetet för polisärenden	5
Öfverståthållareämbetet för uppborärsärenden samt Stockholms stads uppborärsverk	9
Stockholms stads rannsaktionsfängelse	12
Stadsfiskalerna	12
Stadsfogdarna	13
Passbyrån	14
Kommissionären hos Öfverståthållareämbetet	15
2. Stockholms stads magistrat och rådhusrätt och i samband därmed stående institutioner	17
Magistraten och Rådhusrätten	18
Förmyndarekammaren	21
3. Stockholms stads kommunalstyrelse och i samband därmed stående institutioner	23
Stadsfullmäktige	26
Stadsfullmäktiges beredningsutskott	28
Stadsfullmäktiges och beredningsutskottets expedition	29
Stadsfullmäktiges diskussionsklubb	29
Stockholms stads drättselnämnd	30
Drättselnämndens delegerade	31
Drättselnämndens kansli och expedition	32
Drättselnämndens (Stadens) ombudsmans expedition	32
Drättselnämndens kammarkontor	32
Stockholms stads revisionskontor	33
Stadsingenjörskontoret	34
Förvaltningen af Stadens fastigheter	35
Stockholms stads byggnadskontor	36
Stockholms stads renhållningsverk	40
Stockholms stads brandväsende	43

Stockholms stads hamnpolis	44
Stockholms stads hamnuppörd	45
Stockholms stads slusskontor	45
Stockholms stads arkiv och bibliotek	46
Stockholms stads auktionsverk	46
Stockholms stads provisoriska kreatursmarknadsplats med stallar.	47
Belysning af gator och allmänna platser	47
Inkvarteringar	47
Stockholms stads bårhus	47
Stockholms stads hundstall	48
Stockholms stads hälsovårdsnämnd.	49
Hälsovårdsnämndens byrå och expedition.	49
Stads- och distriktsläkare m. fl.	50
Stockholms stads sjukhus	53
Stockholms stads upptagningsanstalter för hastigt insjuknade	61
Stockholms stads vårdanstalter för sinnessjuka	62
Polikliniker	63
Albert och Hulda Pålsons konvalescenthem	65
Stockholms stads upplysnings- och understödsbyrå för tuberkulossjuka	66
Stockholms stads vaccinationsväsende	66
Stockholms stads tuberkulossjukhus (under byggnad)	67
Stockholms stads besiktningbyrå för prostituerade kvinnor	67
Allmän hälsovård	67
Stockholms stads hälsopolis	67
Stockholms stads anstalter för köttbesiktning.	68
Stockholms stads destruktionsanstalt (vid Löfsta).	69
Hälsovårdsnämndens fysikalisk-kemiska laboratorium	70
Hälsovårdsnämndens bakteriologiska laboratorium	70
Stockholms stads desinfektionsanstalt	70
Desinfektion i bostäder	71
Stockholms stads isoleringsanstalt	71
Stockholms stads karantänsanstalt	71
Stockholms stads karantänsstallar	71
Utrotandet af råttor	72
Stockholms stads fosterbarnsinspektion	72
Stockholms stads bostadsinspektion	72
Stockholms stads ambulansväsende	73
Stockholms stads fattigvårdsnämnd.	75
Fattigvårdsnämndens delegerade för beviljande af fattigvård	76
Fattigvårdsnämndens expedition	76
Fattigvårdsnämndens utackorderingsbyrå	77
Församlingarnas fattigvårdsstyrelser	78
Stockholms stads ålderdomshem	81
Stockholms stads allmänna försörjningsinrättning	82
Stockholms stads arbetsinrättning	85
Stockholms stads uppfostringsanstalt vid Skrubba	86
Stockholms stads uppfostringsanstalt för flickor	87
Stockholms stads barnhärbärge	88
Stockholms stads asylor för husvilla	88
Arbetarebostadsfonden till minne af den 9 februari 1853	90

Stockholms stads handels- och sjöfartsnämnd	91
Börskommitterade	91
Fondbörskommitterade	92
Hamndelegerade	92
Stads- och fondmäklare	92
Skeppsklarerare	93
Notarii publici	93
Stockholms skiljenämnd för handel, industri och sjöfart	93
Stockholms skiljenämnd för spannmålshandeln	94
Kompromissrätten	94
Dispachör	94
Stockholms stads byggnadsnämnd	96
Stockholms stads mantalsnämnd	98
Rotemän	98
Juridiskt biträde åt mindre bemedlade	101
Stockholms stads gas- och elektricitetsverk	102
Gasverken	103
Elektricitetsverken	105
Belysning af gator och allmänna platser	107
Gas- och elektricitetsentreprenörer	107
Kyrkogårdsnämnden i Stockholm	109
Kyrkogårdsnämndens byrå och expedition	110
Stockholms stads norra begravningsplats	110
Stockholms stads södra begravningsplats	110
Stockholms stads folkskoleöfverstyrelse	111
Folkskoleöfverstyrelsens utskott	112
Folkskoleöfverstyrelsens expedition	112
Folkskoleinspektionen	113
Folkskolans läkarevård	113
Församlingarnas skolor	114
Barnvårdsnämnden	125
Stockholms stads arbetsförmedling	127
Stockholms stads statistiska kontor	129
Stockholms stads triangelmättningsnämnd	131
Revisorer, utsedde af Stadsfullmäktige	132
Kommittéer, utsedde af Stadsfullmäktige	134
Bostadskommittén	134
Inkorporeringskommittén	134
Kommunala omorganisationskommittén	134
Slakthusbyggnadskommittén	134
Egnahemslånekommittén	135
Byggnadsordningskommittén	135
Kommunikationspristäflingskommittén	135
Kafékommittén	135
Lifsmedelkommittén	135
Landtegendomskommittén	136

4. I det föregående ej upptagna institutioner, i hvilka Stadsfullmäktige äga att utse ledamöter m. m. eller som af Staden understödjast	137
Institutioner, i hvilka Stadsfullmäktige äga att utse ledamöter	138
Ledamöter af Riksdagens första kammare	138
Bevillningsberedningarna	138
Handelskunniga ledamöter af Rådhusrätten	138
Sakkunniga ledamöter af Rådhusrätten vid klander af dispache	138
Gode män för förmynderskap	138
K. direktionen öfver Stockholms stads undervisningsverk	139
Terminsafgiftsnämnderna vid allmänna läroverken	139
Delegerade för förvaltning af byggnadskassan vid Nya elementarskolan	140
Stockholms högskolas styrelse	140
Tekniska skolans i Stockholm styrelse	140
Stockholms borgarskola	140
Direktionen öfver Navigationsskolan	140
Första döfstamsundervisningsdistriktets skolstyrelse	140
Nämnden för döfstamundervisningen i första distriktet	141
Direktionen öfver Eira, Stockholms stads och läns sjukhus	141
Inskrifningsnämnden för Stockholms stads rullföringsområde	141
Inskrifningsnämnden för Stockholms sjömanshus	141
Inskrifningsrevisionen	142
Kommissionen vid rekvisitioner för krigsmaktens behof	142
Hästuttagsnämnden	142
Mönstringskommissionerna	143
Städernas allmänna brandstodsbolags kommitté för Stockholm	143
Direktionen för änke- och pupillkassan vid Stadens ämbetsverk	144
Styrelsen för stiftelsen Wilhelm Gowennii minne	144
Styrelsen för Stockholm—Nynäs järnvägsaktiebolag	144
Styrelsen för Stockholm—Västerås—Bergslagens nya järnvägsaktiebolag	144
Styrelsen för aktiebolaget Göteborgssystemet i Stockholm	144
Institutioner, hvilka af Staden understödjast	145
Allmänna läroverken	145
Stockholms högskola	145
Tekniska skolan	146
Stockholms borgarskola	146
Högre flickskolor	146
Sällskapet för småbarnsskolorna i hufvudstaden	146
Byggnästareföreningens murareyrkesskola	146
Pedagogiska lärokursen	146
Arbetareinstitutet i Stockholm	146
Södermalms arbetareinstitut	146
Arbetareföreningen i Stockholm	146
Tidningen De blindas veckoblad	146
Pedagogiska biblioteket i Stockholm	146
Stockholms arbetarebiblioteks förbund	146
Adolf Fredriks folkhem	146
Folkbildningsförbundet	146
Skansen	147
Konsertföreningen	147

Folkkonsertförbundet	147
Friluftsmusik	147
Nykterhetsföreningar	147
Restauranter, där rusedrycker ej serveras	147
Eira, Stockholms stads och läns sjukhus	147
Kronprinsessan Lovisas vårdanstalt för sjuka barn	147
Polikliniker	148
Prins Carls inrättning för fattiga barn	148
Enskilda uppfostringsanstalter inom hufvudstaden m. m.	148
Arbetsstugorna inom hufvudstaden	148
Arbetsföreningarna inom hufvudstaden	148
Stockholms stadsmissions arbetshem	148
Vård af fattiga sjuka i hemmen	148
Värme- och läsestugor	148
Skytteföreningar	148
Änke- och pupillkassan vid Stadens ämbetsverk	148
Tillägg angående ersättningar för underhåll och vård m. m. vid diverse an- stalter	148
5. Kyrkliga institutioner	149
Prästlönerregleringsnämnden	151
Stockholms stads kyrkofullmäktige	151
Kyrkofullmäktiges beredningsutskott	152
Stockholms stads konsistorium med därunder hörande församlingar	153
Stadskonsistorium	153
Storkyrkoförsamlingen	153
Klara församling	154
Kungsholms församling	154
Adolf Fredriks församling	155
Gustaf Wasa församling	155
Mattei församling	156
Jakobs församling	156
Johannes församling	156
Hedvig Eleonora församling	157
Engelbrekts församling	157
Oscars församling	158
Katarina församling	158
Maria församling	159
Tyska församlingen	159
Finska församlingen	160
Danviks hospitals församling	160
Borgerskapets änkehus församling	160
Sabbatsbergs ålderdomshems församling	160
K. hofkonsistorium med därunder hörande församlingar	161
K. hofkonsistorium	161
K. hofkleresiet	161
K. hoförsamlingen	161
K. Svea lifgardes församling	162
K. Göta lifgardes församling	162
K. Lifgardets till häst församling	162
K. Svea artilleriregementes församling	162

Skeppsholms församling (K. Flottan)	162
K. Svea trängkärs församling	163
K. Svea ingenjörskärs församling	163
Främmande trosbekännares församlingar	164
Katolska församlingen	164
Mosaiska församlingen	164
6. Öfriga institutioner	165
Ledamöter af Riksdagens första och andra kammare valda för Stockholms stad	166
Första kammaren	166
Andra kammaren	166
Bevillningsberedningar, Taxeringsnämnder och Pröfningsnämnd	167
Bevillningsberedningarna	167
Taxeringsnämnderna	170
Pröfningsnämnden	172
Stockholms stads borgerskap	173
Borgerskapets femtio äldste	173
Borgerskapets bemedlingskommission	173
Borgerskapets gubbbhus	174
Borgerskapets änkehus	174
Stockholms köpmannaförening och dess handelskammare	175
Köpmannaföreningen	175
Köpmannaföreningens centralbyrå	175
Stockholms handelskammare	175
II. Statistiska afdelningen	177
Stadens indelning i vissa distrikt den 1 januari 1907	179
Stadens yttinnehåll och markens användning vid slutet af år 1886	181
Folkmängd	181
Kvartersregister	183
Kvarteren, församlings- och rotevis	183
Kvarteren i bokstafsordning	190
Stat för år 1907	195
Specifikation af Stadens inkomster och utgifter för år 1907 på särskilda titlar	196
Specifikation af Stadens utgifter och inkomster för år 1907 på särskilda rubriker	201
Mantalskrifven folkmängd, uppskattade fastighetsvärden och inkomstbelopp samt påförda utskylder (i kronor) i Stockholm 1862—1906	202
Diagram visande omsättningen inom Stadsfullmäktige åren 1863—1907	205
III. Personalafdelningen	207
Realregister	373
Tillägg och rättelser	377

Förkortningar.

Årtalen (i Personalafdelningen) angifvas i förkortning medels de bägge sista siffrornas ut-sättning. Årtalet efter bokstafven f. betecknar födelseåret, årtalet efter en tjänst utnämning-s-året (tal inom parentes betecknar året för likartad funktion å annan ort, för faktiskt innehafvande därpå före den officiella utnämningen e. d.). Beträffande de med mindre stil anförda förtroende-uppdragen beteckna siffrorna vid venstra sidan data för senaste valet. Siffrorna efteråt angifva den tidsperiod uppdraget afser. Härvid är att märka följande. Kalenderåret 1907 = 07; kalender-åren 1907 och 1908 = 07, 08; kalenderåren 1907, 1908, 1909 = 07—09; ett räkenskaps- eller arbetsår, som börjar under 1907 och slutar under 1908 = 07/08 etc.

Ofriga i kalendern förekommande förkortningarna torde i allmänhet ej tarvva några förklaringar med undantag för betecknandet af utmärkelser och ordnar. Beträffande dessa ha i förekommande fall nedanstående lista följts.

LFrKA	=	ledamot af Akademien för de fria konsterna.
LFS	=	> > Fysiografiska sällskapet i Lund.
LHA	=	> > Vitterhets-, historie- och antikvitetsakademien.
LHVS	=	> > Humanistiska vetenskapssamfundet i Uppsala.
LKrVA	=	> > Krigsvetenskapsakademien.
LLA	=	> > Landtbruksakademien.
LMA	=	> > Musikaliska akademien.
LSKS	=	> > Samfundet för utgivande af handskrifter rörande Skandinaviens historia.
LVA	=	> > Vetenskapsakademien.
LVS	=	> > Vetenskaps-societeten i Uppsala.
LVVS	=	> > Vetenskaps- och vitterhetssamhället i Göteborg.
LÖS	=	> > Örlogsmannasällskapet.
RoKafKMO	=	Riddare och Kommendör af Kungl. Maj:ts orden (Riddare af K. Serafimerorden).
OIHSGbmt	=	Innehafvare af det till hägkomst af DD. MM. Konung Oscar II:s och Drottning Sophias guldbroöllop instiftade minnestecken.
OII:sJmt	=	Innehafvare af det till hägkomst af H. M. Konungens 25-åriga regering-s-jubileum instiftade minnestecken.
GVSbm	=	Innehafvare af den med anledning af DD. KK. HH. Kronprinsen och Kronprinsessans silfverbröllop utdelade medalj.
KmstkSO	=	Kommendör med stora korset
KSO1kl	=	Kommendör af första klassen
KSO2kl	=	Kommendör af andra klassen
RSO	=	Riddare af första klassen
RNO	=	Riddare af Kungl. Nordstjärneorden.
RVO	=	Riddare af första klassen af Kungl. Vasaorden.
LNO	=	Ledamot af Kungl. Nordstjärneorden.
LVO	=	Ledamot af Kungl. Vasaorden.
RCXIII:sO	=	Riddare af Konung Carl XIII:s orden.
Stk	=	Storkors.
StOff	=	Storofficer.
m.brilj.	=	med briljanter.
m.kr.	=	med kraschan.
GM	=	gulmedalj.
GMtf	=	> > , för tapperhet i fält.
GMbr	=	> > , Stockholms stads brandkontors.
SM	=	silfvermedalj.
SMbr	=	> > , Stockholms stads brandkontors.

Förkortningar.

AnhAlbr.BjO	= Hertigl. anhaltska orden Albrecht Björnen.
AnnandO	= Annamitiska Drakorden.
BadOFidel	= Storhertigl. badiska Husorden Fidelitas.
BadBerthLZO	= Storhertigl. badiska Berthold d. Is af Zähringen orden.
BadZLöwO	= Storhertigl. badiska Zähringer-Löwenorden.
BajMilFörtjO	= Kungl. bayerska militärförtjänstorden.
BajKrO	= Kungl. bayerska Kroneorden (el. bayerska Kronans förtjänstorden).
BajStMikO	= Kungl. bayerska St Mikaelorden.
BLEopO	= Kungl. belgiska Leopoldsorden.
BMilK	= Kungl. belgiska militärkorset.
BrChrO	= Kejs. brasilianska Kristiorden.
BrRosO	= Kejs. brasilianska Rosenorden.
BraunschwHearLejO	= Hertigl. braunschweigiska Henrik Lejonets orden.
BulgMilFörtjO	= Furstl. bulgariska militärförtjänstorden.
DElefO	= Kungl. danska Elefanterorden.
DDO	= Kungl. danska Dannebrogorden.
EgyptOKS	= Egyptiska orden Kedivens stjärna.
FrHL	= Franska Hederslegionsorden.
FrMérAgr	= Franska orden Mérite agricole.
OffFrlnstrpubl	= Fransk Officier de l'Instruction publique.
OffFrd'Acad	= Fransk Officier d'Académie.
GrFrO	= Kungl. grekiska Frälsareorden.
HGuelfO	= Kungl. hannoverska Guelferorden.
HavKalO	= Kungl. havaiiska Kalakauorden.
HavKrO	= Kungl. havaiiska Kronorden.
HessFAO	= Storhertigl. hessiska Filip den ädelmodiges orden.
HohenzHusO	= Furstl. hohenzollernska Husorden.
Hon.mem.b.soc.Santia- godeCuba	= Honorary member of the society of the army of Santiago de Cuba.
ItStMoLO	= Kungl. italienska St Mauritii- och Lazariorden.
ItKrO	= Kungl. italienska Kroneorden.
JOHS	= Kejs. japanska Spegelorden eller den Helgade skattens orden.
JOUpPgS	= Kejs. japanska orden Uppgående solen.
KLejO	= Kongostatens Lejonorden.
KongoS	= Kongostatens tjänstetecken l'Etoile de service.
LEkkrO	= Storhertigl. luxemburgska Ekkroneorden.
MecklOVendKr	= Storhertigl. mecklenburgska orden Vendernas krona.
MexGuadO	= Kejs. mexikanska Guadeloupeorden.
MonOS:tC	= Furstens af Monaco orden St Carl.
MontDanO	= Furstl. montenegriska Daniloorden.
NassOGyldLej	= Hertigl. nassauiska orden Gyllene lejonet.
NassAdO	= Hertigl. nassauiska Adolfs militär- o. civilförtjänstorden.
NeapS:tFerdFörtjO	= Kungl. neapolitanska St Ferdinands- och Förtjänstorden.
NLejO	= Kungl. nederländska Lejonorden.
NOranNassO	= Kungl. nederländska Oranien-Nassauorden.
NS:tOO	= Kungl. norska St Olavsorden.
OldHus-oFörtjO	= Storhertigl. oldenburgska Hus- och Förtjänstorden.
PersSol-oLej-O	= Kungl. persiska Sol- och Lejonorden.
PChrO	= Kungl. portugisiska Kristiorden.
PSBentd'AvisO	= Kungl. portugisiska São Bento d'Avis orden.
PS:tJakO	= Kungl. portugisiska St Jakobs Svärdsorden.
PToSO	= Kungl. portugisiska Torn- och Svärdsorden.
POdaC	= Kungl. portugisiska orden da Conceição.
PrROO	= Kungl. preussiska Röda örns orden.
PrOpleM	= Kungl. preussiska orden pour le Mérite.
PrKrO	= Kungl. preussiska Kronorden.
PrJohO	= Kungl. preussiska Johanniterorden.
PåflChrO	= Påfliga Kristiorden.
PåflS:tGregO	= Påfliga St Gregorius den stores orden.
RumKrO	= Kungl. rumäniska Kroneorden.
RumStjO	= Kungl. rumäniska Stjärnorden.
RHvOO	= Kejs. ryska Hvita örns orden.
RS:tAnO	= Kejs. ryska St Annaorden.

Förkortningar.

RS:tStO	= Kejs. ryska St: Stanislajorden.
RS:tVIO	= Kejs. ryska St: Vladimirsorden.
SAlbrO	= Kungl. sachsiska Albrektsorden.
SOHvF	= Störhertigl. sachsen-weimarska orden Hvita falcken.
SErnO	= Hertigl. sachsiska Ernestinerorden.
SanMarO	= Republiken San Marinos orden.
SchwHedK	= Furstl. schwarzburgska hederskorset.
SerbTakO	= Kungl. serbiska Takovoorden.
SiamKrO	= Kungl. siamesiska Kroneorden.
SiamOHvEl	= Kungl. siamesiska orden Hvita elefant.
SpAlfXIII:sO	= Kungl. spanska Alfonso XIII:s orden.
SpCIII:sO	= Kungl. spanska Carl III:s orden.
SpOIsabCath	= Kungl. spanska orden Isabella Catholica.
SpS:tFerdO	= Kungl. spanska St: Ferdinandsorden.
SpOMerNav	= Kungl. spanska orden El Mérito Naval.
SpMilFörtjO	= Kungl. spanska militärförtjänstorden.
StBrVictO	= Kungl. storbritanniska Victoriaorden.
TadjONeLA	= Sultanatet Tadjourahs orden Nichan el Anouar.
TunNichIft	= Tunesiska Nichan-Iftikharorden.
TurkOsmO	= Kejs. turkiska Osmaniéorden.
TurkMedjO	= Kejs. turkiska Medjidieorden.
VenBolO	= Venezuelas Bolivarorden.
WaldFörtjO	= Furstl. waldeckska förtjänstorden.
WaldMilFörtjO	= Furstl. waldeckska militärförtjänstorden.
WürtFrO	= Kungl. württembergiska Fredriksorden.
WürtKrO	= Kungl. württembergiska Kroneorden.
ÖLeopO	= Kejs. österrikiska Leopoldsorden.
ÖJKrO	= Kejs. österrikiska Järnkronorden.
ÖFrJO	= Kejs. österrikiska Franz Josepsorden.