

STOCKHOLMS KYRKOR

AF

E. A. JACOBSSON.

Afbildningar öfver Stockholm från 1600-talet visa ett antal smärta, resliga tornspiror, hvilka med sina förgyllda kors, kulor och spetsar helt säkert bidrogo att åt staden gifva det säregna, förmögna utseende, hvarom främlingar och krönikeskrifvare visste att berätta. Vid flera af de kyrkor, som på detta sätt gäfvo sin tillvaro till känna, voro dock endast små anspråkslösa kojor planlöst kringströdda, om hvilkas omfång och värde man kan göra sig en föreställning, då vid Katarina kyrkogårds anläggning sådana kunde till ett antal af trettio för en ringa penning till en annan plats förflyttas. Kyrkorna anlades däremot efter den svenska storhetstidens måttstock. Tillkomna under egendomliga förhållanden, utsatta för de mest växlande öden, äro de väl förtjänta af den uppmärksamhet och omsorg, en nyare tid dem ägnar. Ehuru åskslag, eldsolyckor, stympningar samt ovisa tillägg eller förändringar hafva enats om att grundligt förstöra deras ursprungliga karakter, erbjuda de likväl i sin nuvarande form mycket af konstnärligt och konsthistoriskt intresse.

De äldsta och utan gensägelse värdefullaste, Riddarholms- och Storkyrkorna, hafva varit utsatta för de hårdaste pröfningarna. Oafsedt den totala ändring den förra undergick vid 1500-talets slut, har, efter det den höga träspiran genom brand förstördes år 1835, genom den i dess ställe uppförda, i missförstådd gotik dekorerade gjutjärns spiran ett modernt element tillkommit, hvarigenom det ålderdomliga tycket gått förlorat. Af Storkyrkan lät Gustaf I afkorta koret, och under 1700-talet blef den i nordtysk anda utförda tegelfasaden olyckligtvis föremål för »försköning» i barockstil. Man kan lätt inse, att denna ombildning af kyrkan skulle väcka den konstförståndige konung Gustaf III:s misshag, om man ock ej kan gilla det vådsamma botemedel konungen år 1791 föreslog, nämligen att låta jämna bygg-

naden med marken. Samma öde skulle jämväl drabba Ridderholmskyrkan — »hvärest tomten redan tillhör konungen» — och i stället för dessa båda kyrkor ville konungen, till erinran om sin vistelse i Italien, uppföra ett minnestempel på Ridderholmen. Med afseende å dess form meddelades, att »Kongl. Maj:t förblifvit i den tanken, att därvid alldeles följa Pantheon eller den så kallade Rotundan i Rom». Kostnadsberäkningar skulle infordras, men förslaget förföll till följd af konungens året därpå inträffade död.*

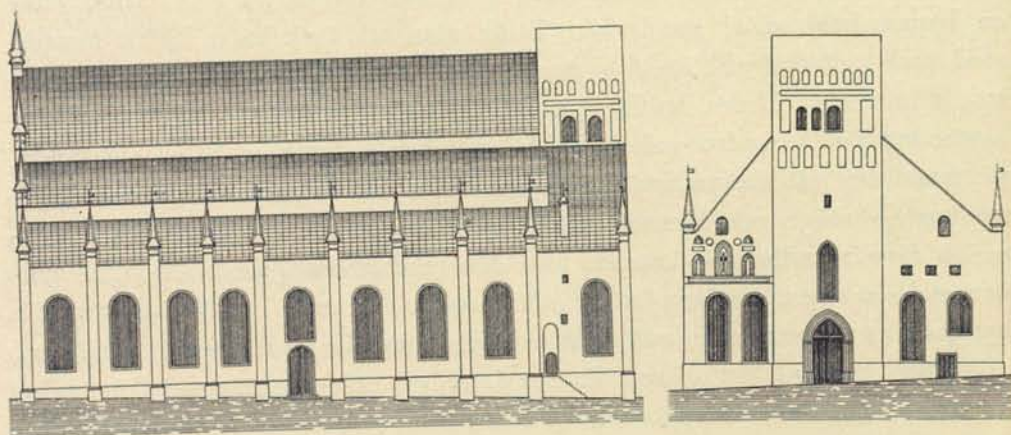
Det är antagligt, att vid en kyrkas grundläggning endast några få år beräknades för dess fullbordande. För så godt pris kom man dock sällan undan. I början af 1600-talet voro murarna till de af Johan III grundlagda kyrkorna i Maria och Jakobs församlingar endast några alnar öfver marken och stodo med bräder öfvertäckta under 30 till 40 års tid. Östermalms kyrka anlades år 1658, men kunde ej invigas förrän år 1737, alltså efter en byggnadstid af ej mindre än 79 år, utan att dock hafva blifvit försedd med annat öfverskydd än det provisoriska tak, hvarje äldre stockholmsbo kan erinra sig. Dessa halfärdiga arbeten erfordrade betydliga underhållskostnader, hvilka gäfvo anledning till ständiga bekymmer. Den sväfvande, på framtiden ställda vedergällning, som ofta utlofvades arkitekt och byggmästare — »hågn och Herrans wälsignelse hooss dhen Ewige Gudh i Himnelen förwäntandhes» — innebar icke den reella valuta, praktiskt folk, i synnerhet den tiden, påräknade för sitt »omak», hvarför också intresset för byggnadens öfvervakande och påskyndande lämnade mycket öfrigt att önska.

Man kan svårligen föreställa sig de sorger och strider, som utkämpades för att bringa vissa af kyrkorna till fullbordan. Så långt de fattiga församlingarnas tillgångar medgäfvo, anlätades dessa, hvarefter arbetet vanligtvis afstannade, för att låta de respektive kassorna hämta sig för nya beskattningar. De kungliga personerna lämnade betydliga summor eller bidrag in natura; så t. ex. förärade drottning Kristina hela den dyrbara kopparbetäckningen för Jakobs kyrka. De namn, särskildt efter svenska drottningar, flere församlingar bära, äro tillkomna såsom uttryck af dessas tacksamhet för dem lämnad byggnadshjälp. Men andra utvägar måste sökas. Sålunda utverkades af regeringen rättighet att för viss tid uppbära böter, som vid hofrätten eller annan rätt ådömdes, och när, såsom ofta hände, vederbörande försummade efterkomma eller motvilligt fogade sig uti den kungliga befallningen, utkräfdes kyrkorådet på laglig väg beloppet, hvadan exekutionsbetjänterna ej sällan anlätades för indrifvande af de fordringar kyrkan sålunda kom att äga. År 1665 vände sig kyrkorådet i Katarina församling till kongl. maj:t för att utbekomma 6,162 daler kopparmynt, hvartill »Ryssen Pettrij Paulj ähr saakfalter uthj kongl. Revijssion, hellst dherföre att församlingen uthj samfällte 10 ähr hafwer sutet uthj rägn och slagg uthj een tacklööss kiörkia och ähre icke mechtige att fortsätta detta kosteliga werket». Särskildt led nämnda kyrka, såsom belägen i den fatti-

* Den konstföreläsning Guseff III borde ha kunnat realisera i sin ide för denna utbyggnad på gäst- och kyrk-
dlig till vandringar, som försköta två så fiskeriskt
intressant och värdefulla menneskemån. För en
gäst- och kyrka vid Keltmar slott och med den till-
ammande ombyggnaderna kyrka, Kronobronnens och
klostret vid byn, för den konstföreläsning Guseff III.

gaste stadsdelen, af så stor penningenöd, att kungl. maj:t år 1657 fann »tillrådigst» medgifva, att alla öfriga församlingar i Stockholm af sina kassor en »ahnsenlig hielp i Penningar till bem:te S:a Catharina bygnings fortsättiande præstera skola». Vid meddelande af denna kungliga befallning till Nikolai kyrka lämnades det faderliga rådet, att kyrkovärdarne skulle »alfvarligen vara förmahnte att dhe medh onödige zierlighe byggningar opphöra, till thes bem:te summa är præsteradt».

En icke ovanlig inkomstkälla var den så kallade lyckopottan (lotteriet), om hvars inrättande särskild framställning måste för hvarje gång hos kungl. maj:t göras. Med denna formalitet besvärade sig dock icke kyrkovärdarne i Ladugårdslands församling, när de år 1759 inläto sig på det äfventyrliga experimentet att af församlingens medel använda 13,600 daler kopparmynt



Norra fasaden.

Västra fasaden.

59. Storkyrkan före 1736. Efter en ritning i kyrkans arkiv.

till inköp af 68 lotter i kungl. svenska lotteriet. Lyckan var dem bevågen, i det att två vinster, en å 113,600 daler och en å 3,600 daler kopparmynt, utföllo, hvarigenom medel erhöles för kyrkoarbetets fortsättande. Vädjan till den enskilda offervilligheten, »Guds hus till Ähro och Byggningh till befordran», försummades för visso icke och synes till och med hafva bedrifvits i tämligen stor skala. Enligt Jakobs kyrkas räkenskaper för år 1635 erhöles »Leutenanten» Pär Edloffsen, Erich Pederson och Johan Håph särskilda dusörer, den sistnämnde 109 daler 13 öre, för det de »gått omkringh och skaffatt pänningar med kyrckiones skåål». Ombud reste omkringh i landsorten för att »hooss godt och reederligt folk i Städer, Kyrckiosocknar, på Herregårdar och Hoff insamla medel» (Kat. kyrkas prot. för 1666). Försäljning af grafvar och uthyrning af bänkplatser utgjorde en betydlig del af inkomsterna. Om ett karakteristiskt kulturdrag erinrar ett protokoll hållet i Kungsholms kyrkoråd år 1702, då plats för predikstolen

diskuterades. Det beslöts därvid, att densamma skulle uppsättas vid man-folkssidan för att bereda på fru- och kvinnfolksbänkarna »så mycket frijare åskådande af Prästen, hvilket de högeligen åstundat hafwa, och derigenom lärer till kyrkan inflyta mera inkomst af fruntimmer». Äfven sökte man draga fördel af äganderätten till platsen närmast omkring kyrkan, i det att de smala tomtremsorna mellan sträfpelarna försåldes eller uthyrdes till stånd- och salubodar. Endast för några få år sedan bortskaffades de mot Tyska kyrkans väggar uppförda klädmäklaribodarna. Vid så väl Storkyrkan som Jakobs kyrka funnos under 1700-talet dylika försäljningsplatser. Någon gång kunde kyrkorådet tillåta sig ett listigt försök att förmå enskilda personer att bekosta större eller mindre reparationer. På fullt allvar togs till protokoll i Kungsholms kyrkoråd år 1716, att man skulle söka beveka en fru Gutermuth, som till kyrkan skänkt en dopfunt, att anslå medel till takets täckning eller reparation, i det man borde beklaga att eljest bemälde »Fundten för kyrkans elaka taak skull far mycket illa».

En samlingsplats för andaktens förrättande kunde icke undvaras, när regelbundna kyrkobesök förväntades af så väl samhällets högst uppsatta, som af hvarje hedersam borgare, ärbar matrona och väluppfostrad jungfru, väl-förståendes ock af tjänstehjon och den af församlingens knappt tillmätta nådebröd lefvande fattigare delen af befolkningen. Ännu vid slutet af 1600-talet var regeringens omsorg för medborgarnes andliga välfärd så stor, att lagens arm tungt träffade dem, som uraktläto att infinna sig vid andakts-stunderna. För att församlingen icke under byggnadstiden skulle vara »taaklööss», uppfördes vanligtvis i den tillämnade kyrkans närhet »en för-lorad» (provisorisk) brädkyrka. Genom klockringning skulle naturligtvis menigheten kallas till bön och gudstjänst, och så tillkommo de mer eller mindre pittoreska klockstaplarna, hvaraf den vid Johannes kyrka utgör ett väl bibehållet prof. När den nya kyrkan var intäckt, uppsattes bänkar, till-fälligt altare anbringades, och man vidtog äfven i andra fall så fort ske kunde åtgärder för en snar invigning, oberoende af kyrkans yttre utseende och omgifningarnas beskaffenhet. I Maria församlings protokoller för år 1679 uppgifves, att kyrkan då uppläts till gudstjänst, eftersom »medh dess bygningh så wida kommit är, att hon så täckt wore, att man torr der inne sittia kunde».

Efter hand, ofta med långa mellanrum, kompletterades sedan arbetet. För en dyrbarare utvändig ornering, liksom äfven en utöfver det nödortftiga gående inre dekorering, saknades alltid medel, hvarför de inre ytorna endast kalkfärgades. Men med färgrika dräkter pyntade man sig så väl i helg som söcken, i bjärta färger voro de hvardagliga bostäderna målade, icke kunde man då lämna helgedomens hvalf och väggar hvita och kala. Inredning och tillfälliga prydnader skulle tillgodose detta behof. En effektiv ornering erhöles genom de högättade familjernas i guld, silfver och färger målade

x ja långt in på 1800 talet.

sköldemärken, omgifna af yfviga bladverk och »knorrer», skurna i trä eller böjda af plåt. För rättigheten att anbringa dessa vapensköldar erlades till kyrkan ett visserligen frivilligt, men därför ingalunda ringa belopp. År 1707 resolverade Maria kyrkas föreståndare, »at Wälborne Hr Secret:n Erenbergs hufvud Baner skulle å Norra sijdan inne i choret upsättias mot en hederlig discretion till kyrkan som brukeligt varit». För att de »förmäme» icke skulle behöfva komma i närmare beröring med de »gemene», hvilket understundom ledde till inför kyrkorådet anmälda konflikter, kunde de åt sig förvärfva en särskild plats i kyrkan, där någon gång en stor dekorerad läktare för ändamålet byggdes, såsom år 1717 i Jakobs kyrka, där »Baron Fahlströms fru» erhöll tillstånd att »bygga en bänk för sig vid Grefve Magni (de la Gardies) läktare, 9 alnar lång och 2 alnar bred som med zirater mot de andra just quadrerar». Äfven härför beräknades »en ansenlig discretion». Kyrkans väggar upplätos mot högsta möjliga betalning till minnesstenar, votivtaflor och grafvårdar, utförda af alabaster, marmor eller sandsten; taflor, ofta af tvifvelaktigt konstvärde, med af trä snidade och rikt målade arkitektoniska omramningar, beredde ett välkommet afbrott i de kala väggytorna. Högt uppe vid hvalffoten grupperades sorgfanor och segertroféer, stolta minnen från de store Karlarnes slagfält. Dessa lätt antändliga prydnader blefvo dock senare förbjudna att uppsättas. Jakobs församlings kyrkoråd beslöt år 1708, att fanor, »som hängde i kyrkan och serdeles i choret voro hinderliga för ljusen, skulle af deras ägare borttagas, såsom redan skett i andra kyrkor utom i Storkyrkan och Riddarholmskyrkan». Men »ljus i Guds hus» skulle icke saknas, och därför fick all annan hänsyn fara. För kyrkokassan blef utgiften för vax och talg jämte stöpning tärande och besvärlig. Åtgången af talg var tidtals så betydlig, att brist uppstod. År 1718 funno sig föreståndarne för hufvudstadens samtliga kyrkor föranlåtna att hos regeringen anhålla om morgonbönens framflyttning från klockan 7 till 8 »i anseende till det dyra och swåra talgkiöp, som nu är, och sombliga kyrkior med alldeles ingen talg äro försedde». Vid pingsthögtiden kläddes alla kyrkor med blommor och växter, och till midsommarhelgen uppställdes unga björkar i koret och utefter väggarna. Begäret efter omväxling och lifligt färgspel yttrade sig i all synnerhet däri, att altare, predikstol och positiv (orgelverk) behandlades med den dristighet, som vi så väl känna från de praktexemplar af barockstilens konst, hvilka återfinnas i flera af de svenska landskyrkorna.

Stockholms kyrkor kunna med afseende å tiden för deras grundläggning och arkitektoniska hållning indelas i fyra olika grupper nämligen: 1. Medeltidskyrkor, 2. Kyrkor, uppförda eller förändrade under Johan III:s tid, 3. Centralkyrkor och 4. Moderna kyrkor.

Medeltidskyrkor.

I den redogörelse för Stockholms historia före reformationen, som Messenius efterlämnat i sin bekanta krönika från 1600-talets förra hälft, uppräknas fem kyrkor, af hvilka endast Stadskyrkan (Storkyrkan) fått bibehålla, åtminstone till det inre, en del af sin äldre arkitektur; Maria Magdalena, Klara och Jakobs kyrkor blefvo på Gustaf I:s befallning nedrifna och i en senare tids stil å nyo uppförda; Gråmunkeholms klosterkyrka (Riddarholmskyrkan) ombyggdes fullständigt under Johan III:s tid.

Storkyrkan (S:t Nikolai).

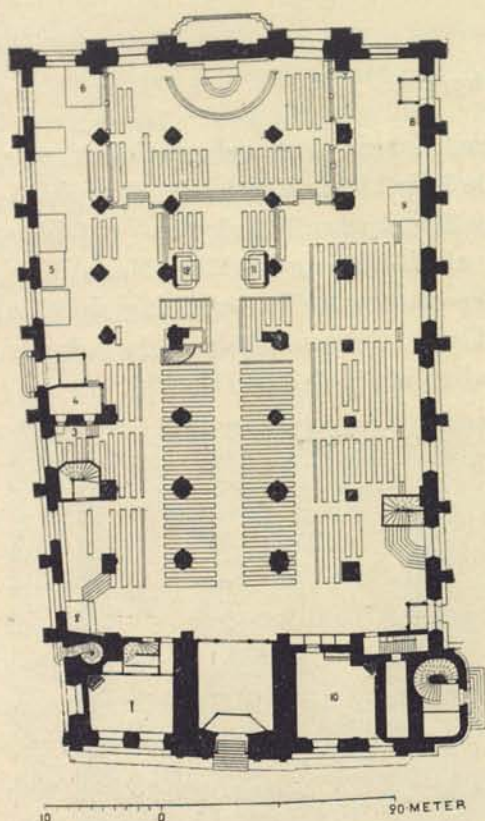
Om tiden för dess grundläggning äro uppgifterna stridiga, men med all sannolikhet är den att hänföra till 1260-talet. Enligt befintliga beskrifningar samt i kyrkans arkiv förvarade handlingar var den ursprungligen treskeppig, bestående af ett högre midtelskepp med långt ut på slottsbacken fortsättande gotiskt kor, samt tvenne sidoskepp. Utanför de sistnämnda uppfördes under tidernas lopp ett stort antal små kapell, ett vid hvarje fönster och dessutom två vid västra gafveln. Det äldsta räknades från år 1337 och var helgadt åt S:t Martin. Där

voro för öfrigt altaren ägnade »Jomfru Maria och allom Guds änglom till ähra och wärdighet» samt åt »the Helga Tijotusend Riddare och the 11,000 Helge Jungfruer». Till själamässors hållande i dessa kapell anslogos betydliga gåfvor i reda penningar samt i fastigheter så väl inom Stockholms stad som å landsbygden. All kyrkans egendom blef dock af Gustaf I indragen till kronan. Samme kontung lät år 1555, enligt andra anteckningar redan år 1548, nedrifva hela koret för att bereda plats för den stora slottsgrafvens fortsättande. Med den katolska gudstjänstens afskaffande blefvo kapellen öfverflödiga, och dessa förenades därför till ett lägre skepp på hvardera långsidan, hvarjämte äfven andra förändringar vidtogos. Bland de under den närmaste tiden därefter utförda reparationer må omnämnas, att Johan III lät rödmåla kyrkan utvändigt med »kopperröök» från



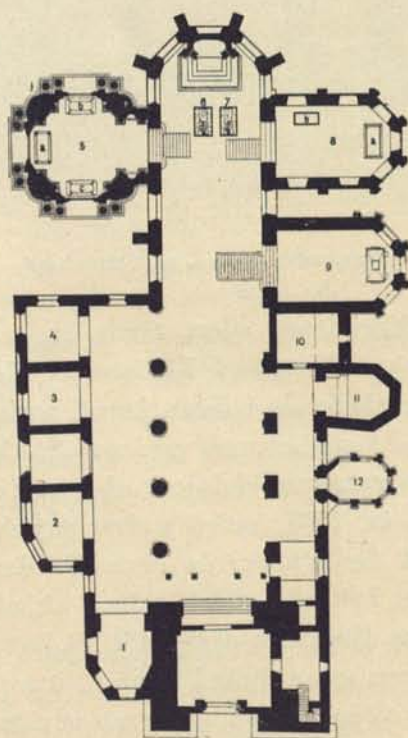
J. Jäger fot.

60. Storkyrkan, östra fasaden, med obelisk.



61. Storkyrkan.

1. Sakristia.
2. Lasse Skyttes grafmonument.
3. Axel Oxenstjernas barns grafmonument.
4. Sakristia.
5. J. G. Stenbocks grafmonument.
6. Jesper Mattsson Kruus' grafmonument.
7. Gudm. Káhres grafmonument.
8. Ehrenstrahls ?
9. Adler Salvius' »
10. Kyrksal.
- 11, 12. Kungsstolar.



62. Riddarholmskyrkan.

1. Torstensonska grafkoret.
2. Wachtmeisterska och v. Fersenska grafkoret.
- 3, 4. Lewenhauptska grafkoren.
5. Karolinska grafkoret:
 - a. Karl XII.
 - b. Ulrika Eleonora.
 - c. Fredrik I.
6. Magnus Ladulås.
7. Karl Knutsson.
8. Gustavianska grafkoret:
 - a. Gustaf II Adolf.
 - b. Maria Eleonora.
9. Bernadotteska grafkoret, med Karl XIV Johans sarkofag.
10. Sakristia.
11. Wasaborgska grafkoret.
12. Banérska grafkoret.



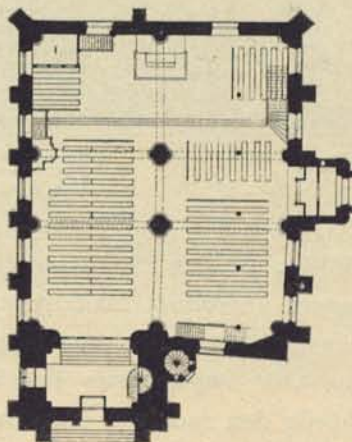
B. Örling fot.

63. Storkyrkan, interiör.

»Kopperbärget»; därvid skulle dock »dhe runde Cirkler som äre på tornedt göres hvijte». Några samtidigt utförda mindre ändringar bekostades af konungen. Under 1600- och början af 1700-talen äro betydliga inredningsarbeten verkställda. 1636—1638 byggdes ett stort »Posijtif» af PHILIP och JÖRGEN Orgelbyggare, med biträde af MÄRTEN Bildsnidare; LUCAS MEILANDT Snickare lämnade »af sitt eget Trädh» omhöljet till altartaflan. Det kostbara korskranket göts af GERDT MEYER (1658). BURCHARD PRECHT dekorerade de för de kungliga personerna afsedda platserna; läktare med trappa uppsattes. Mellan åren 1736 och 1743 verkställdes den omfattande reparation, då kyrkan erhöll den mindre tillfredsställande yttre form, hvori hon nu framträder. Den höga spetsiga tornspiran måste, såsom fallfärdig, nedrifvas, och enär detta skedde samtidigt med en allmän panik, förorsakad genom flera åskslag i spiror, kunde den forna formen icke å nyo upptagas, utan lät man sig nöja med en enkel tornhuf af samma hufvudform, som tillämpades öfverallt vid kyrkobyggnader under denna tid. Med tornbekröningen har dock ritningsförfattaren, arkitekten CARLBERG, lyckats bättre än med den öfriga delen af restaureringen. De många omgestaltningarna i det inre hafva icke förmått att betaga kyrkan hela den storartade, högtidliga prägel, som den fordom ägde. Därtill bidrager, att många af dess inredningsdelar äro verkliga praktverk. Läktarna med sin väl utförda barockornamentik, de ståtliga, efter TESSINS ritningar utförda kungsstolarna, bestående af ledigt veckade draperier samt genier, som uppå bära baldakinartade kolossala kronor, den i samma anda utförda predikstolen, det antagligen från Holland införskrifna, af Adler Salvius år 1654 skänkta dyrbara altaret med dess silfverfigurer mot ebenholtsarkitekturen, EHREN-



64. Tyska kyrkan.
Efter en etsning af R. Haglund.



65. Plan af tyska kyrkan.
1. Kungsstolen.

STRAHLS' vid slottsbranden 1697 räddade taflor, det stora antalet dyrbara epitafier, bland hvilka märkas de som gömma stoffen af Ehrenstrahl, Salvius, Johan Gabriel Stenbock med flera, allt tillsammans utgör en bild af sällsynt stämmingsfull effekt. Man saknar dock den till statens historiska museum förflyttade »S:t Görän med draken», ett ståtligt medeltidsverk, som, när det ännu hade sin plats i kyrkans sydvästra hörn, alltid var omgifvet af beundrande skaror.

Tyska kyrkan (S:t Gertrud) kan egentligen icke anses tillhöra den götiska arkitekturen, om man nämligen räknar efter tiden för dess tillkomst; men å



B. Orling fot.

66. Tyska kyrkan, interiör.

andra sidan äro traditionerna från tyska sengötiska kyrkor så samvetsgrannt fullföljda, att den med hänseende till arkitekturen ovillkorligen bör till denna kategori hänföras. Den hvilar ock delvis på medeltidsgrundvalar, i det att åtminstone den sida, som ligger mot Tyska brinken, är uppförd på samma plats, och några mena jämväl med bibehållande af samma murverk, som tillhörde den redan år 1353 omnämnda S:t Gertruds gillestufva. Berättelsen om denna stufvas förändring till kapell för tyska församlingen är mycket oklar, men med afseende å tornets stomme är känt, att den förenades med kapellet åren 1613—1618, hvarefter det mot Tyska brinken belägna skeppet, som då utgjorde hela kapellet, hvälfdes (1619). Senare utvidgades kyrkan genom tillbyggnad af det södra skeppet, hvarvid yttermuren bortrefs, och i

stället uppsattes de två grofva pelarna till bärning för gördelbågar och där emellan spända, rikt indelade hvalf. Detta ansvarsfulla, 1636—1642 verk-



C. J. G. fot.

67. Tyska kyrkan, södra portalen.

ställda arbete, var anförtrodt åt byggmästaren HANS JACOB KRISTLER. De i olika riktningar genomdragna ankarförbindningarna gifva en föreställning om de svårigheter, som därmed varit förenade. Inredningen är ett synnerligen intressant prof på 1600-talets tyska arkitektur; vid södra långväggen är

anbringad en på träkolonner hvilande, starkt utspringande läktare, hvars främre och undre sidor äro indelade i fyllningar med målade bibliska framställningar. Altare och predikstol äro utförda af ebenholts med figurer och ornament af alabaster. I kyrkans nordöstra vinkel synes en år 1672 med glasväggar och tak byggd kunglig läktare, och å väggarna här och hvar stora, i förgyllda ramverk insatta taflor. Ljuset infaller genom dekorerade fönster. Bland Stockholms kyrkor står onekligen den tyska främst i fråga om målerisk stämning, och vid en synnerligen lyckad, under ledning af professor M. ISÆUS utförd restaurering har man förstått att återgifva åt alla dess egendomliga detaljer den mest välgörande friskhet och ungdomlighet. Till det yttre är kyrkans nedre del instängd mellan trånga gator och har därför behandlats med stor enkelhet, undantagandes den år 1643 uppförda, vid den friare kyrkogården belägna södra portalen. Sedan den gamla tornspiran förstörts genom eldsvåda år 1878, har, efter professor RASCHDORFFS i Berlin ritning, anbringats ett torn af god hufvudform och smakfull detaljbehandling.

Kyrkor från Johan III:s tid.

Denne konungs verksamhet såsom byggmästare bör hellre bedömas efter måttet af den kraft och ihärdighet, hvarmed de många företagen i landets olika bygder inleddes och delvis genomdrefvos, än efter de minnen han i allmänhet efterlätit af denna sin verksamhet. Särskildt gäller detta om Stockholms kyrkor. Redan valet af den hit importerade typen ingifver icke någon hög föreställning om den stränge, orolige byggherrens sinne och känsla för kyrklig konst. Denna typ, hvilken såsom praktisk och billig med begärlighet upptogs öfverallt inom landet och ännu efter tre seklers förlopp någon gång går igen i utkast till landsortskyrkor, karakteriseras af ett en- eller treskeppigt långhus med tvärskepp och tresidig korafslutning; fönsterna äro af besparingsskäl opropotionerligt stora;¹ detaljerna i allmänhet vanvårdade, och icke ens måtten med någorlunda noggrannhet utsatta. Åt simpla byggmästare öfverlämnades att uppgöra »schampluner», enär konungens mera konstnärliga biträden voro sysselsatta vid de många under byggnad eller förändring varande slotten. I Johan III:s bref till byggmästare och fogdar förekomma ofta föreskrifter rörande Stockholms kyrkor, uti hvilka konungen själf visar sig vara väl hemmastadd i byggnadsyrkets detaljer.

Riddarholmskyrkan. Anlagd af Magnus Ladulås år 1284 i förening med ett inflytelserikt fransiskanerkloster, är kyrkan till sin äldre historia endast i de viktigare punkterna känd. Sedan munkarne blifvit af Gustaf I fördrifna

¹ »Och på thett samme kyrcke medh ringe steen kann bliffwe upmuret, wele Wij att dheropå schall bliffwa stoore fönster» (Johan III:s bref den 11 januari, 1580 angående S:t Jakobs kyrka). De firman hade korfönstret. Tilläggade kyrkan både bänk och ämnenstol. Huru de fönstren påtröffad verks betydelsefullt och storvunnit i förhållande till kyrkans öfrige fönster, hvilka noglunda kunna kallas fula.

och klosterlokalerna för en kortare tid upplåtna till fristad för Klara klostersystrar, lämnades kyrkan åt sitt öde, men togs om händer af Johan III, hvilken till oigenkännlighet omskapade densamma medelst korets, södra sidoskeppets och tornets uppbyggande. Redan under medeltiden använd



L. Larsson fot.

68. Riddarholmskyrkan.

till begravningsplats för Magnus Ladulås, Karl Knutsson med flera stormän, har den fått tjäna detta ändamål intill våra dagar, hvilket så till vida inverkat på dess arkitektur, att icke allenast för de kungliga familjerna utan äfven för framstående fältherrar uppförts grafkapell af större eller mindre omfattning. Kyrkan har sålunda omgifvits med en krans af byggnader, inne-

slutande stoffen af Gustavianska, Karolinska och Bernadotteska konungaättlingar, äfvensom grafplatser för Vasaborgska, Banérska, Torstensonska med flera berömda ätter. Icke alltid vårdades denna helgedom så som sig borde. Efter djupt förfall undergick den äntligen en väl behöflig genomgripande reparation åren 1811—1813. Genom åskeld förstördes 1835 det höga trätornet jämte kyrkans tak, hvarefter dess järnspira uppsattes och en ny reparation företogs, som afslutades först år 1846.

Riddarholmskyrkan gör icke anspråk på att tillvinna sig uppmärksamhet genom arkitektonisk skönhet. Men sådan den nu ter sig med de sida vid sida anbringade koren bildar den en högst tilltalande grupp, bekräftande den icke alltid erkända satsen, att tillfälligheterna äro ägnade att lämna rika insatser i en byggnads utseende. Här täfla gotik, barockstil och holländsk renässans om herraväldet. Priset eröfras af Karolinska grafkoret, ett stilfullt, åren 1686—1743 uppfördt mausoleum, hvars hela dekorativa prakt, sådan Tessins ritningar utvisa, dock icke blifvit i allo genomförd.

Kyrkans inre är, ehuru från arkitektonisk synpunkt af mindre betydelse, af högst målerisk verkan. De färgrika vapensköldarna på väggarna, segertröféerna under hvalfven och i grafkapellen, den dämpade dagern, inblicken här och hvar mellan pelare och i dunkla gömslen, och ej minst de minnen, hvarom det hela talar, komma oss att öfverse med de arkitektoniska bristerna.

Maria kyrkas historia är i korthet följande. Grundläggningen började 1576, men vid Johan III:s död 1592 afstannade arbetet för att åter upptagas först år 1627. Invigningen ägde rum 1634, då kyrkan emellertid utgjordes af endast en enkel, slät byggnad. Koret tillbyggdes 1658, hvarefter en ytterligare tillbyggnad, nämligen af tvärskeppen, utfördes efter NICODEMUS TESSIN d. ä:s ritning år 1674 enligt kontrakt med murmästaren JÖRGEN ROSENSTENGEL, i samband hvarmed pelarna ommurades. Angående hvalfven, som utfördes under ledning af slottsbyggmästaren SVEN BENGTSOHN, finnes antecknadt, att det var »med murmästaren accorderadt, det han på sådant sätt som han har hwälft i konungens stall skulle på gipsmakaresätt och manér hwälft kyrkan». Särskildt kontrakt upprättades år 1673 med byggmästaren JOHAN ANDERSSON ONSVID om tornets uppsättande, jämväl efter Tessins ritning. Redan år 1678 måste det med tjänliga medel förstärkas, emedan en vid ringningen bemärkt sviktning ingaf farhåga. Tornet förstördes 1759 genom eldsvåda, hvarvid äfven taket och det inre af kyrkan härjades. Skadorna reparerades oförtöfvadt, och 1763 kunde kyrkan å nyo invigas. Till tornafslutningens utförande efter den förras utseende saknades medel, och den nuvarande kopparklädda hufven uppsattes år 1825.

Interiören, som med dess enkla linier, kasettindelade korhvalf och praktiska plananordning röjer en van hand, är med sina särdeles väl afvägda proportioner ett ljusst och vackert rum. Den nuvarande tornafslutningen har olyckligtvis tillkommit under den inom svensk byggnadskonst måhända

svagaste tidpunkten. Många olika förslag uppgjordes, men då man bestämde sig för det nuvarande, i estetiskt hänseende så föga tilltalande, torde antagligen icke den goda smaken haft någon målsman. Det har ifrågasatts att uppföra en ny, stilenlig spira.

Jakobs kyrka är rikare utvecklad än öfriga under samma tid planlagda. Ett högt midtelskepp och å ömse sidor därom lägre sidoskepp, afskilda medelst runda pelare, utgöra tydligen en på inre prakt beräknad anordning, som genom hvalfvens indelning i smakfulla strålmönster skulle ytterligare förskönas. Äldre afbildningar utvisa äfven för fasaden en ansträngning att åstadkomma något ovanligt stort och präktigt. Vid den mellersta hvalfskärningen synes en åttkantig öfverbyggnad med kopplade fönster, krönt af en hög spira; med mindre tornspetsar afslutades de små trapputbyggnaderna vid västra fasaden.

Vid Johan III:s död 1592 var endast någon obetydligare del af murarna uppförd. Arbetet afstannade och skulle åter upptagas 1629, från hvilket år förvaras ett förberedande aftal, som dock först år 1634 ledde till definitivt kontrakt mellan riksrådet CLAES FLEMING och »Ehrlich och konstrijk mr HENDRECH BLOM att utföra stenhuggar-



Fr. G. Klemming fot.

69. Jakobs kyrka.

arbetet med sin rätta zirat och prydnad, som den affritning uthvisar han leffwererat haffwer». Uppskofvet föranleddes däraf, att de medel, hvarmed konung Gustaf II Adolf lofvat bidraga, i stället öfverlämnades till Maria kyrkas fullbordande. År 1634 fortsattes byggnaden, under ledning af slottsbyggmästaren LOUYS GILLES med HANS FERSTER som underbyggmästare. År 1635 kunde kyrkan affärgas utvändigt, hvartill åtgingo »6 tunnor spiss öll, en halfftunna sallt och 6 tunnor hwitt kalk». Listverken målades med grå färg. De invändiga hvalfven utfördes år 1642, och invigningen försiggick 1643, då »Herr Johan Ericsson een ungh Prest som gjorde tienst i Juulhelgen haffwer bekommit efter befallningh och qwittens 12 daler». Tornet uppfördes samtidigt med kyrkans skepp, men afslutades först år 1645. Om klockstolens konstruktion aftalades i början af år 1651 med mästern Willam Dansk, som skulle »renovera och byggja tornet innan i uthi S:t Jacobs kyrkia för fyra kläckor, som dijt förordnade ähre».

Den egentliga inredningen tillkom under den närmaste tiden efter invigningen. Till altaret utförde den framstående bildhuggaren JOST SCHULTZ allt skulpturarbete (1645—1647), och drottning Kristinas hofmålare JACOB ELBFASS fyllde fälten med bibliska framställningar (1649). Predikstolen, en gåfva af HENRIK FLEMING (1643), dekorerades år 1657 af målaren HENRICH MÖLLER, som uppbar 50 daler för »Predikestolen, stofferat sompt nytt och sompt gammalt medh mit eget silfwer, Ollia och fergor». JOST SCHULTZ åtog sig år 1659 att med zirater och bilder förse orgelverket, som skulle vara »iembgådt med orgellverket i Stora Stadskyrckian om icke någodt bättre», hvarför honom lofvades 700 daler och dessutom »en Ähreskänk Etthundra daler eller dess värde». Det invigdes år 1662. Om all denna härlighet erinra nu endast kyrkans räkenskaper.

Den 15 maj 1723 antändes tornet genom blixten, dock utan att kyrkan för öfrigt erhöll större skada, än att i kyrkorådets protokoll för den 19 maj kunde antecknas: »Tackade dhe Gud, som nådeligen wid et så farligt tillfälle förskont kyrckians hwalf och Innandömme, så att then ännu til Guds-tjensten brukas kunde». Borgmästaren och arkitekten GÖRAN ADELCRANTZ (öfverintendentens far) anmodades att upprätta ritning till nytt torn och inkom med två förslag, hvaraf ett »med vacker zirat på, hwilket man senare applauserade». Det är samma i sitt slag utmärkta mideltorn, hvilket börjadt år 1725 men först 10 år därefter afslutadt, än i dag utgör kyrkans största prydnad. Den södra portalen, med rätta beundrad för vackra proportioner och eleganta detaljer, är en gåfva af öfversten och riksrådet HENRIK FLEMING (1644).

Under de sista åren har interiören under arkitekten MÖLLERS sakförståndiga ledning erhållit en efter vår tids smak för dekorerade ytor och dämpadt ljus lämpad utstyrsel. De gamla läktarna borttogos och i stället anbringades rikt ornerade, väl utförda läktare af laseradt furuträ. I sin nya gestalt är kyrkan icke allenast ett smakfullt arkitekturverk, utan därjämte ett synnerligen betecknande prof på vår tids restaureringskonst. ?

Klara kyrka. Grundläggningen antages hafva försiggått år 1580. Bestående af ett enkelt hvälfdt skepp med tresidig korafslutning, har denna kyrka, oaktadt senare reparationer, invändigt bibehållit samma anspråkslösa utseende som den ägde, då den af Johan III öfverlämnades till eftervärlden. Tornet, en med grofva hörnpelare försedd massiv byggnad, uppfördes först år 1627 af mästern THOMAS HORN från Norrtelje. Det afslutades med en hög spetsig spira, och på dess hörnpelare, så väl som på kyrkoväggarnas stråfpelare, voro små kopparklädda spiror anbringade. Den höga tornspiran nedbläste år 1717 och förstörde i fallet en del af kyrkotaket, hvilken skada oförtöfvadt reparerades, men vid den våldsamma eldsvåda, som den 8 juni 1751 rasade bland husen omkring kyrkan, blef äfven Klara kyrka antänd och så härjad, att endast murarna återstodo. Vid därefter företagen restaurering,

xxorglyst naz



Gen. lit. anst. fot.

70. Jakobs kyrka, södra portalen.

erhöll kyrkan det utseende, den bibehöll ända till år 1886, då tornet fick sin nuvarande form efter öfverintendenten ZETTERWALLS ritningar. Altartaflan är målad af JONAS HOFFMAN och orgelverket utfördt efter öfverintendenten ADELCRANTZ' förslag.

Centralkyrkor.

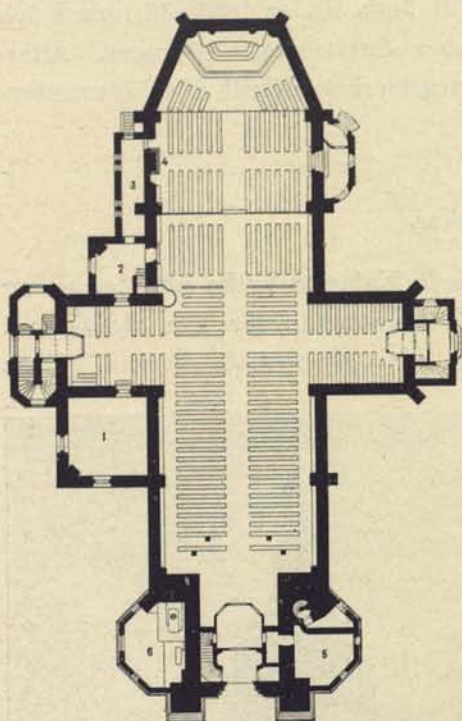
Med byggandet af den år 1656 anlagda Katarina kyrka infördes en ny grundform, centralkyrkans, hvilken blef bestämmande för alla Stockholms efter denna tid byggda kyrkor till och med Skeppsholmskyrkan. Dess egentliga hemort är Italien, ehuru de främmande formerna hos oss med den skicklighet tillämpats, att deras sydländska ursprung på intet vis gör sig gällande. Vid jämförelse med hvad många af utlandets förnämsta arkitekter från samma tider hafva åstadkommit, skatta vi oss lyckliga öfver den måtta och konstsans, som äro för Stockholms centralkyrkor utmärkande. Lyckligtvis saknades här böjelse och äfven tillgångar till anbringande af dessa snirklar, vridna kolonner, i moln sväfvande änglar och andra mer eller mindre vågade, om ock med stor talang utförda, dekorationsmotiv i de italienska förebilderna. I hufvudstadens centralkyrkor är konstruktionen öfverallt enkel och klar, linier och partier väl afvägda samt, äfven där man måst reda sig med knappa medel, hufvudintrycket af det inre harmoniskt.



J. Jäger fot.

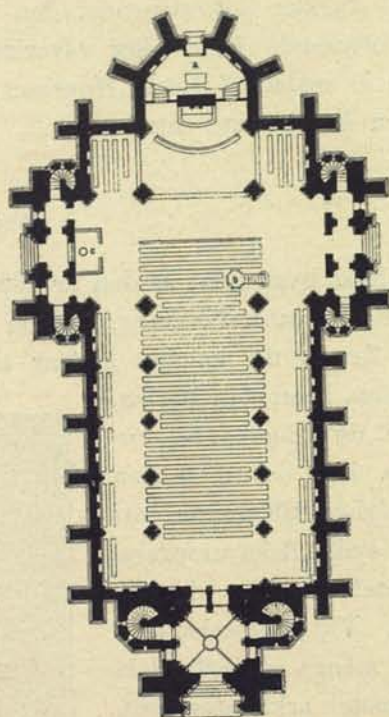
71. Katarina kyrka.

Katarina kyrka. Den äldre nedbrunna kyrkan, hvars murar tjänade till stomme för den nuvarande, påbörjades år 1656 efter JEAN DE LA VALLÉES ritningar och under dennes ledning, med CASPER FREDRIKSSON till byggmästare. Dess yttre var orneradt i en orolig barockstil, betydligt rikare än den nuvarande kyrkans. Angående byggnadens utförande och särskildt de därvid förekommande förvecklingarna mellan kyrkorådets medlemmar, arkitekt, byggmästare och arbetsfolk, lämna kyrkoprotopollen viktiga upplysningar,



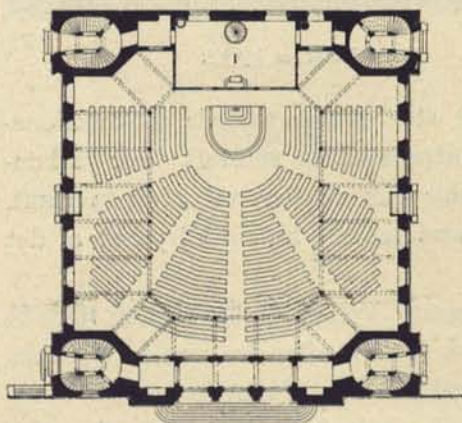
72. Klara kyrka.

1, 2. Sakristior. 3. Prestgängen.
4. J. A. Sandels' monum. 5. Arkiv.
6. Ångpannerum.



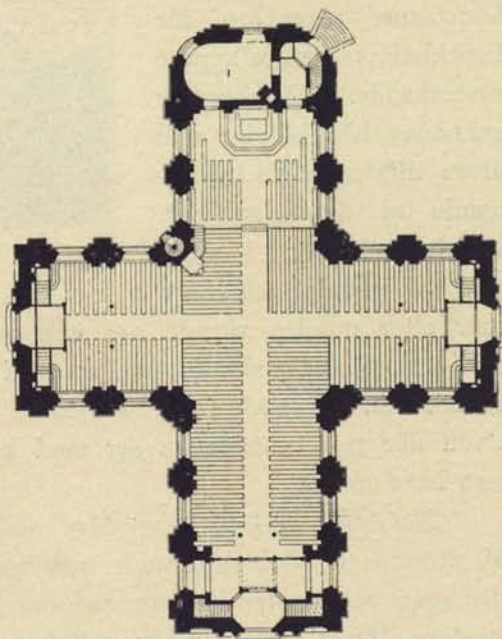
73. Johannes kyrka.

a. Sakristia. b. Predikstol.
c. Dopfunt.



74. Blasiholmskyrkan.

1. Sakristia.



75. Adolf Fredriks kyrka.

1. Sakristia.

10 0 20 METER

icke minst i kulturhistoriskt hänseende. Kyrkovärdar afskedades, emedan de förskingrat penningar, insamlade för kyrkans uppbyggande, arkitekten



B. Örling. fot.

76. Katarina kyrka, interiör.

var »mycket försummeligh och alldeles obenägen», heta och långvariga strider utspunno sig om mästarnes skyldighet att själfva lägga hand vid arbetet, äfvensom andra principfrågor. Omsider blef kyrkan invigd 1671, utan att därför vara färdig. Läktare uppsattes år 1701 af mästern HANS

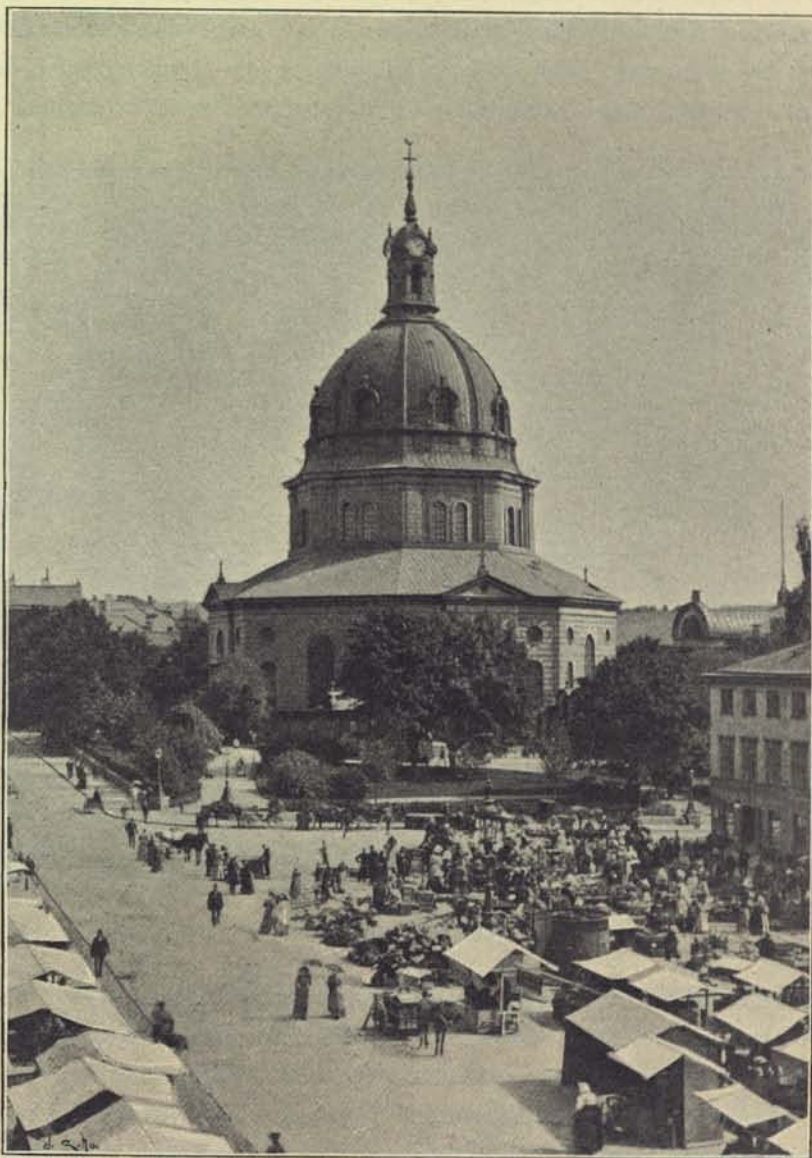
BUCHEGGER (slottsbyggmästare), och bildhuggaren SCHMIDT STEIN utförde samma år altarets ornering, hvarom rådgjordes med Tessin. Uppförd under de ogynnsammaste omständigheter, hvaraf i främsta rummet soliditeten blef lidande, måste kyrkan snart nog underkastas en genomgående reparation, 1717—1721. Den 1 maj 1723 blef äfven denna kyrka fullkomligt förstörd genom eldsolycka. Adelcrantz anmodades omedelbart därefter att gå i författning om ritningars upprättande, hvarvid de gamla murarna borde användas, men arkitekturen för öfrigt kunde fritt behandlas. Under något mer än ett år utfördes denna byggnad, ett verkligt kraftprof, äfven för tider med större anspråk på skyndsamhet vid byggnaders uppförande. För hela Södermalm med dess amfiteatraliskt ordnade husrader utgör Katarina kyrkas kontur en ovärderlig medelpunkt. Invändigt har kyrkan för några få år sedan dekorerats efter arkitekten AGI LINDEGRENS anvisningar.

Östermalms kyrka (Hedvig Eleonora). Närmast öfverensstämmande med de för katolsk gudstjänst afsedda italienska centralkyrkorna, är denna till planen ganska komplicerad. Grofva pelare uppbära den i hjässan genombrutna mittelkupolen. Äfven här möta vi i det inre en synnerligen lycklig lösning af hvalfformer, läktareanordningar och belysningsförhållanden.

De äldsta räkenskaperna äro från år 1665, då arbetet redan under åttskilliga år pågått. Enligt uppgift läser det börjats år 1658 efter JEAN DE LA VALLÉES ritningar. Efter 22 års förlopp (1680) hade man icke hunnit längre, än att tegelmurningen kunnat börjas, då penningebrist inträffade och murarna försågos med brädskydd. Efter en af ADELCRANTZ verkställd revision eller snarare omarbetning af ritningarna var man år 1725 ändtligen i den tryggade ställning, att man kunde fortsätta byggnaden, hvilken dock först år 1737 invigdes, som vanligt i ett ytterst ofullständigt skick. Byggmästare voro NIKLAS FISCHER och NILS ALM. Betäckningen utgjordes af tjärade bräder och all inredning var provisorisk. Altardekorationen, invigd 1747, är efter GÖRAN ADELCRANTZ' ritning, och till orgelverkets fasader har hans son, öfverintendenten, lämnat förslag; predikstolen är ett verk af MASRELIEZ. Utvändigt stod byggnaden alltjämt ofärdig, men genom den ofvan omtalade lotterivinsten blef man i tillfälle att förse densamma med murade listverk samt kopparbetäckning äfvensom att utföra fasadernas putsning m. m. Den nuvarande kupolen, fullbordad 1868, är utan tvifvel en fullt tillfredsställande lösning af en fråga så segsliten, att den stått på dagordningen i trettio à fyrtio år, innan den blef afgjord.

Kungsholms kyrka (Ulrika Eleonora). Ehuru denna kyrka till såväl planform som inredning redan från början var anlagd med beräkning, att den skulle af den fattiga församlingen utan alltför stora uppoffringar kunna åstadkommas, uteblefvo icke de bekymmer och obehag, som synas hafva varit de äldre stockholmskyrkornas oskiljaktliga följeslagare. Ritningen upprättades af arkitekten MATHIAS SPIHLER, hvilken gjort sig bemärkt, när han i egenskap

af verkmästare ledde Katarina kyrkobyggnad. Grunden lades år 1673, och till allmän gudstjänst invigdes kyrkan 1688. Med de fordringar, vi nu ställa på ett Herrans tempel, är det svårt att tänka sig möjligheten af ett så ofullbordadt rum som Kungsholms kyrka var vid invigningen, enligt hvad



L. Larsson fot.

77. Östermalms kyrka.

protokollerna utvisa. Under de närmast följande åren ägnades alla omsorger åt afhjälpan af de många brister, som alltmer framträdde. Hvalf sagnades öfver kyrkan, och den yttre betäckningen utgjordes af ett tillfälligt brädtak, om hvars otillräckliga skydd mot regn och snö diskussioner ofta fördes. Vid upprepade besiktningar kunde endast förhållandet bekräftas. Nya

ansträngningar gjordes, hvilka ledde till frivilliga gåfvor, som jämte inkomster genom försäljning af graf- och bänkplatser grundlade ett byggnadskapital. Först i medlet af 1700-talet hade ett tillräckligt stort belopp samlats för takets plåtbetäckning och kyrkans hvälfning (1756). Till kupol uppgjordes i början af innevarande sekel många förslag, bland dem äfven ett afsedt att utföras i götisk stil; slutligen stannade man vid den af konduktören PALMROTH komponerade enkla öfverbyggnaden, hvilken fullbordades år 1810. Till altare och predikstol har ritning lämnats af professor GJÖRWELL. Altar-



D. Jacoby fot.

78. Kungsholms kyrka.

taflan är utförd af professor F. WESTIN och uppsatt år 1824. De å väggarna anbragta skulpterade sköldemärkena och stamträden utgöra en lika sällsynt som vacker dekoration.

Adolf Fredriks kyrka. På samma plats, där den nuvarande kyrkan är belägen, fanns ett litet, år 1676 uppfördt kapell (S:t Olofs kalladt), i hvars tak och väggar dock så betänkliga brister uppkommit, att en ny kyrka ansågs nödvändig. I kyrkorådet (protokoll för 1764) anfördes, att »Olofs Capell war den mest bemedlade af alla kyrkor i Residencen» och en träbyggnad var sålunda församlingen ovärdig. Ritningar till en byggnad af sten beställdes och erhöles af HÄRLEMAN, men då denne förutsatte, att den gamla kyrkan först skulle nedrifvas, anmodades öfverintendenten ADELCRANTZ att uppgöra nytt förslag, hvilket aflämnades år 1767 och afsåg kyrkans upp-

byggande omkring det gamla kapellet. Grundstenen lades den 3 maj 1768 af konung Adolf Fredrik under stora högtidligheter: 600 man af kungl. maj:ts lifgarde paraderade, och vid Observatoriebacken voro uppställda 16 kanoner, hvarifrån med 64 skott tillkännagafs, när grundstenen nedfirades. Efter ett års träget arbete voro murarna färdiga att mottaga taklaget, men sedan detta anbringats, dröjde det ända till år 1773 innan hvälfning kunde företagas. Byggmästare var till en början HENDRIK ELISS, mot hvilken dock klagomål anfördes öfver bristande noggrannhet; för hvalfvens slagning och



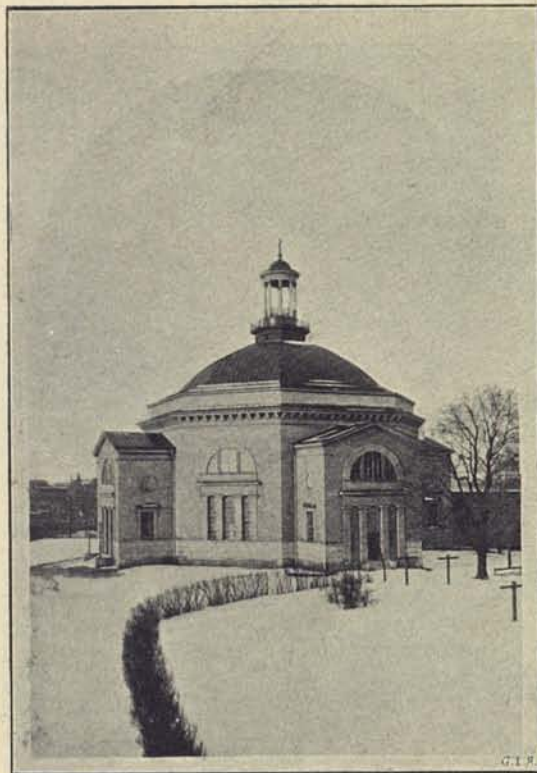
Fr. G. Klemming fot.

79. Adolf Fredriks kyrka.

kyrkans fullbordande anlidades därför slottsbyggmästaren KIRSTEIN och slottsmurmästaren UHR.

När kyrkan i närvaro af Gustaf III med talrikt följe invigdes den 27 november 1774, saknades tornet, och inredningen var ofullbordad. Adelcrantz, själf missnöjd med den ritning han lämnat till mittelöfverbyggnaden, uppgjorde 1776 ett nytt, synnerligen vackert förslag, det vid utförandet följda, hvilket i det fall är intressant, att i konstruktionen skarpt markerats den särskilda plats, altanen, där trumpetare skulle placeras för att enligt tidens sed hälsa medlemmar af den kungliga familjen vid återkomsten från resor samt för att vid festliga tillfällen af olika slag högljudt förkunna församlingens glädje och deltagande. Först år 1783 var tornet färdigt med sin järnbalustrad, gjuten vid Vattholma bruk.

Altare och orgelläktare utfördes efter Adelerantz' ritningar. Med SERGEL upprättades kontrakt den 23 augusti 1783 angående skulpturen till altaret för 1333 rdr 16 skill. spec. Orgelläktarens ornamenten äro snidade af den från slottsbyggnaden bekante bildhuggaren FAST (1782). Den öfver filosofen CARTESIUS å en af kyrkans pelare uppsatta minnesvården, ett mästestycke af Sergel, bekostades af konung Adolf Fredrik (kyrkorådsprotokoll 1773).



E. Roesler fot. 80. Skeppsholmskyrkan.

Planformen utgöres af ett liksidigt kors, vid hvars östra ända anbringats sakristian i botten våningen och kyrksal i öfre våningen. Korsets armar äro öfverhvälfda med tunnhvalf och mellersta delen med en hög kupol. Sedan hvalf och väggar under arkitekten AGI LINDEGRENS insiktsfulla ledning dekorerats och i sammanhang därmed kupolens yta blifvit för målning underberedd, har församlingen, tack vare en mecenats frikostighet, utsikt att få denna dekoreringskompletterad genom kupolens förseende med religiösa bilder, målade af professor KRONBERG.

Karl Johans kyrka å Skeppsholmen. Från den förra hälften af innevarande sekel har Stockholm endast få monumentala byggnader att uppvisa. Den idé-

fattigdom och håglöshet, som tryckte sin prägel på den tidens konst i allmänhet, har framför allt lämnat spår efter sig inom arkitekturen, hvars bästa alster utgöras af ansträngda efterbildningar af klassiska tempel och allvarliga renässansfasader. Ett karakteristiskt och på samma gång sympatiskt prof på hvad tiden förmådde, äga vi i den på Skeppsholmens högsta punkt belägna kyrkan, en enkel, med kupol öfvertäckt, i strängt klassisk stil uppförd byggnad. Dess yttre planform är åttkantig, men genom en egendomlig inre kolonnanordning bildas ett cirkelformigt underlag för den kupolformiga betäckningen. Grunden lades år 1824, men först år 1842 blef kyrkan invigd. Ritningarna utfördes af öfverstelöjtnant BLOM och kostnaderna bestredos af statsmedel.

x kronprins Gustaf (III)

* * *

Innan vi öfvergå till redogörelsen för Stockholms nyaste kyrkobyggnader, återstår att omnämna en sådan byggnad, som visserligen innehar en rätt ansenlig ålder, men hvars ursprungliga bestämmelse var en helt annan än den nuvarande. Det är *Finska kyrkan*, hvars enkla, halft förfallna



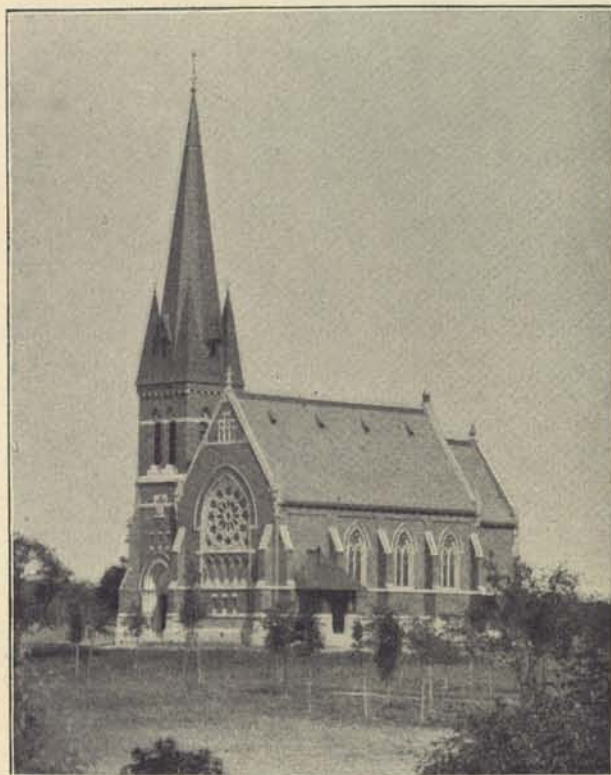
C. J. G. fot.

81. Johannes kyrka, hufvudportalen.

byggnad uppfördes 1627 för hofvets räkning till bollspel (jeu de paume) och öfningsrum för de kungliga pagerna. Sedan tomt med hus öfvergått till finska församlingen, hvilken förut hållit sina gudstjänster i än den ena, än den andra af hufvudstadens öfriga kyrkor, blef det s. k. Lilla Bollhuset efter verkställd inredning invigt till kyrka år 1725.

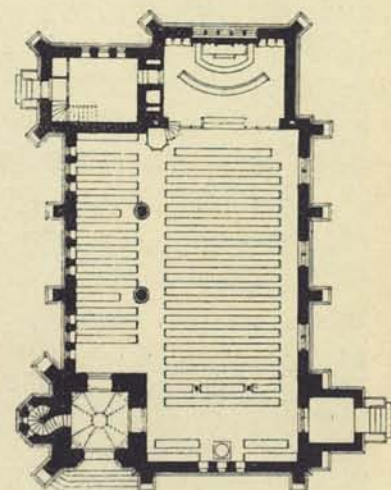
Moderna kyrkor.

Bland den skara unga, fantasirika, grundligt skolade och med nya friska idéer rustade arkitekter, som senast omdanat hela stadsdelar och med palatslika byggnader kantat våra gator och torg, har endast ett fåtal varit i tillfälle att här i hufvudstaden mäta sina krafter på uppgifter inom kyrkobyggnadskonsten. CARL MÖLLER har dock i Johannes och Gustaf Adolfs



L. Larsson fot.

82. Gustaf Adolfs kyrkan.



10 M

83. Plan af Gustaf Adolfs kyrkan.

kyrkorna lärt oss känna den nya skolans herravälde öfver formen, i förning med framstående teknisk färdighet, egenskaper, som göra den väl skickad för en arkitektur af förnämligare art än den privata. Anslutande sig till goda förebilder i gotisk stil, dock med en synbar själfständighet i behandlingen, utmärka sig nämnda båda moderna verk för stämmingsfulla interiörer, och fasaderna, som äro konstnärligt lämpade efter hvarje kyrkas läge, förete, perspektiviskt sedda, de behagligaste proportioner. Äfven vid andra kyrkor, där arkitektens arbetsfält varit mera begränsadt, återfinner man ett mäktigt inflytande af de strömningar, som under den senaste tiden gjort särskildt de tyska kyrkobyggnaderna så bemärkta. De tekniska hjälpmedlen och ej minst de pekuniära uppoffringar, församlingarna nu villigt

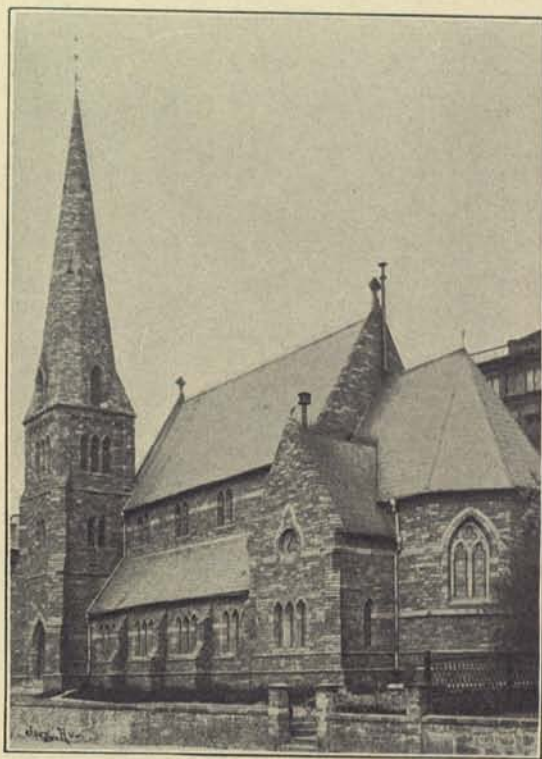
underkasta sig för att värdigt pryda sina kyrkor, lämna helt visst arkitekterna det verksamaste stöd, men dem tillkommer dock äran af att på ett konstnärligt sätt hafva tillgodogjort sig de fördelar, som erbjudas. Under det att fordom ända till 80 år kunde åtgå för en kyrkas nödtorftiga uppförande med anlitage af utvägar, som nu skulle anses ovärdiga, är Johannes kyrka åstadkommen under några få år för en kostnad af närmare 800,000 kronor — ett i sanning glädjande vittnesbörd om vår tids konstnärliga, tekniska och ekonomiska bärkraft. *

Johannes kyrka. Under den tid, som förflutit sedan en stor kyrka uppfördes i hufvudstaden, har en fullständig omhvälfning försiggått, icke allenast i stilafseende, utan äfven i fråga om det tekniska utförandet. Nya materialier hafva tillkommit, hvilka med begärlighet upptagits samt med smak och talang tillgodogjorts. Den år 1890 invigda Johannes kyrka är ett samt uttryck af vår tids konstuppfattning inom arkitekturen, liksom ett värdefullt prof på hvad de yngre svenska arkitekterna vilja och förmå.

Läget på den nordligaste delen af Brunkebergsåsen är förträffligt valdt. Den åttkantiga, af flerfärgadt tegel utförda tornspiran reser sig på detta naturliga

soubasement till en höjd, som öferskjuter de flesta af stadens öfriga kyrkor. Genom en väl anordnad granitklädd underbyggnad med en monumental trappa har man lyckats bereda en ståtlig uppgång till och anblick öfver tornet med dess hufvudportal och stora rosettfönster. Den götiska stilen har såväl ut- som invändigt samvetsgrannt tillämpats, och stilens alla dekorativa medel äro anlidade. Kyrkan är treskeppig med fogstrukna tegelväggar, å hvilkas nedre del synas stiliserade, målade draperier. Hvalfven äro målade af A. LINDEGREN. Ingen omsorg och kostnad är sparad vid detta med rätta berömda arkitekturverk.

Gustaf Adolfs kyrkan. Belägen på en höjd intill de nybyggda kasererna å Östermalm är den år 1894 invigda, efter C. MÖLLERS ritningar utförda lilla garnisonskyrkan synlig öfverallt från de vidsträckta omgifnin-



A. Lindahl fot.

84. Engelska kyrkan.

x men för sinare bekvämlighet för att kunna ha en öfvervillighet, detta liksom i sin mån, äro utscendna. Om en öfverallt en lyktstiff om det kyrkan all genomförda beslut om en ny kyrka uppförande eller den gamla förskallande i värdigt skick.

garna. Man öfverraskas till en början af den här ovanliga, men särskildt vid moderna engelska kyrkor ofta förekommande placeringen af tornet vid kyrkans nordvästra hörn. Härigenom ej allenast vinnes att den pittoreska effekten förhöjes, utan man har också ernått möjlighet att anbringa det stora västra rosettfönstret med dess ymnigt inströmmande ljus, hvarigenom den af AGI LINDEGREN ledda inre dekoreringsen kommer till sin fulla rätt. Utvändigt är kyrkan beklädd med oputsadt tegel för väggfält samt huggen kalksten för fönsterpartier, listverk och andra dekorativa delar.



E. Roessler fot.

85. Katolska S:t Eugenia-kyrkan.

Engelska kyrkan vid Kamakaregatan. Omgifven af höga privathus, intager denna kyrka en föga bemärkt plats. Den uppfördes under åren 1866—67 efter ritning af den engelska arkitekten JAMES SOUTTAR och utgör ett vackert prof på den engelsk-götiska kyrkoarkitekturen, sådan den i sitt hemland tillämpades vid midten af innevarande århundrade. Byggnadsmaterialet är, jämväl för spiran, röd sandsten.

Ersta kapell. Vid inloppet till Stockholm synes å den höga bergkammen diakonissanstaltens byggnader, grupperade omkring ett åttkantigt kapell, hvars platta tak krönes af en enkel spira. Ritningen är uppgjord af arkitekten P. U. STENHAMMAR (1872).

Katolska församlingens kyrka (S:t Eugénias) vid Norra Smedjegatan, uppförd åren 1836—1837, är ut- och invändigt af den enklaste beskaffenhet, men tack vare den dekorativa prakt, som den katolska ritualen utvecklade, är vid festliga tillfällen intrycket af interiören odeladt rikt och mäktigt.

Katolska kapellet (S:t Eriks) å Södermalm. Mot Södra bantorget reser sig dess i rohau med omfattningar och listverk af naturlig sten utförda romanska fasader. När man från den höga granittrappan inkommer i kapellet, smekes ögat af ett stilriktigt och synnerligen stämningsfullt orneradt rum, med väldiga bågar, som uppbära det färgmättade, i basilikans byggnadsart anordnade, platta taket; genom de å fönstren målade helgonbilderna och ornamenten dämpas ljuset, och sålunda utbreddes öfver det lilla täcka ka-

x i dubbel bemärkelse

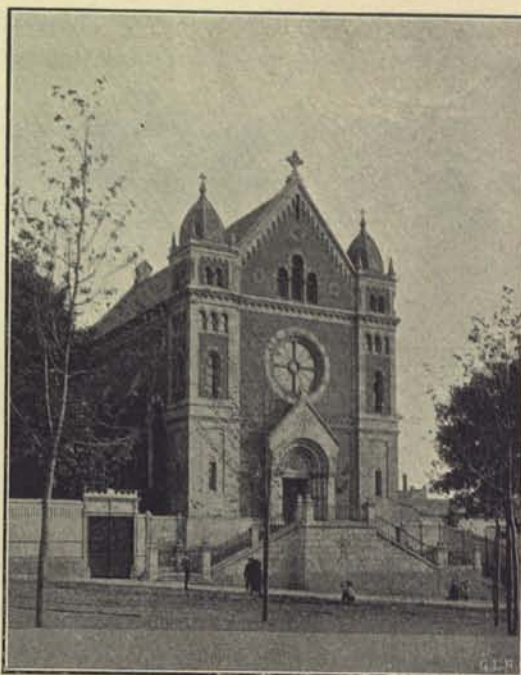
pellet en mild och behaglig dager. Ritningen är uppgjord af arkitekten A. GILLBERG. Grunden lades år 1891 och nästföljande år blef byggnaden högtidligen invigd.

Ryska kapellet är inrymdt i ett privathus, Odengatan 2, och angifves utvändigt genom den sedvanliga lökformiga kupolen. Det inre utgöres af ett högt fyrkantigt rum med sido- och takfönster. Den för församlingen afsedda delen af kapellet afskiljes från det heligaste genom den med vackert målade bilder dekorerade ikonostasen, som döljer altaret för profana blickar.

Bland icke lutherska kyrkobyggnader märkas dessutom den *franska reformerta kyrkan* vid Humlegårdsgatan, fullbordad 1879 efter C. SANDAHLs ritning, och den *katolsk-apostoliska kyrkan* vid Odengatan, uppförd 1890 af A. FORSBERG.

Synagogan vid Wahrenedorfs-gatan. Mellan träden vid Berzelii park framskymtar gafveln af en byggnad med egendomliga former. Det är den mosaiska församlingens kyrka med dess efter ett sorgfälligt studium af österländska arkitekturmotiv komponerade fasader. SCHOLANDERS framstående förmåga som arkitekt framträder här i de enkla och dock så effektfulla liniekombinationerna. Den i hög grad originella interiören vittnar mer än något annat af mästarens verk om

hans smak och obegränsade herravälde öfver färgen. Under det att i utländska synagogor intrycket af österländsk prakt ernås endast genom rika



E. Roesler fot. 86. Katolska S:t Eriks-kapellet.



E. Roesler fot. 87. Katolska S:t Eriks-kapellet.

förgyllningar och bjärta färgsammanställningar, är här samma mål, och i ännu högre grad, vunnet genom en måttfull, från allt prål fri form- och färgdekoration. Kyrkan invigdes år 1870.

* * *

För en särskild grupp af de fria församlingarnas kyrkor hafva planform och inredning bestämts af lokalens uppgift, att inom en jämförelsevis liten areal och för en låg byggnadskostnad bereda plats för det största möjliga



E. Roesler fot.

88. Ryska kyrkan.

antal åhörare. Traditionella anordningar, liksom öfver hufvud kyrklig karakter, ingå icke i programmet och äro därför lämnade å sido, hvilken brist dock ofta ersättes af stor fyndighet i inredningen och en enkel, sund ornering. Den romanska stilen tjänar nästan utan undantag till underlag för den konstnärliga omklädnaden af stommen. Den äldsta af dessa storslagna och ändamålsenliga föreläsningssalar (*Blasiéholmskyrkan* af G. SJÖBERG, år 1867) är ett i arkitektoniskt afseende redbart arbete, och för samma ärlighet utmärka sig äfven de öfriga, såsom *Immanuelskyrkan* (G. SJÖBERG), *Frikyrkan vid Floragatan* (A. G. FORSBERG, 1884), m. fl.

De förnämsta öfriga frikyrkliga gudstjänstlokalerna i Stockholm äro följande: *Bethelkappellet*, Malmskillnadsgatan 48 D, A. F. LILJESTRÖM 1863;

S:t Pauls metodistkapell, Adolf Fredriks torg 6, och *Lutherska missionsföreningens kapell*, Högbergsgatan 27 A, båda af A. & HJ. KUMLIEN 1876; *Ebenezer-*



J. Jäger fot.

89. Mosaiska församlingens synagoga.

kapellet, Blecktornsgränd 13 B, A. G. FORSBERG 1886; *Tabernaklet*, Observatoriegatan 4, G. LINDGREN 1894; *Trefaldighetskapellet*, Majorsgatan 5, J. NORDQVIST & J. LAURENTZ 1894; och *Frälsningsarméns högkvarter*, Östermalmsgatan 24, fasad af A. E. MELANDER 1887.