

A. R. fot.

146. Plafond, Öfre Munkbron n:r 5.

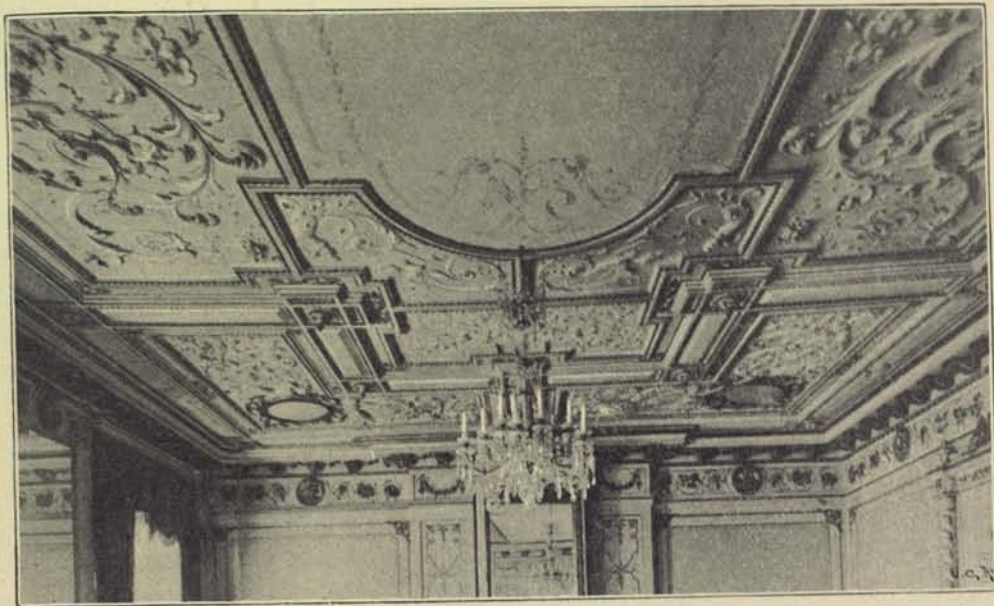
fall. De buro kupor, i början allenast å det nedre fallet, senare äfven runda kupor eller gluggar placerade strax öfver eller strax under takbrottet, som markerades af en rundstaf eller annan list; vanligen täcktes åtminstone det



A. R. fot.

147. Förstuga, Köpmangatan n:r 15.

brantare fallet med tegel. Man börjar med att tillämpa de nya rönen i putsbehandlingen på ombyggnader af de äldre gafvelhusen. Huset n:r 18 Stortorget (fig. 124) och fasaderna till n:r 3 Stortorget (fig. 150), hvars trappa och portgång äfvensom gaffarnas läge oförtydbart angifva dess ursprung från 1600-talets midt, men hvars fasad vid nyligen företagen restaurering visade tydliga spår af den nu återställda anordningen med rusticerad bottenvåning samt slätputsade lisener och spritputsade ytor i de öfre våningarna, äro goda exempel på borgarehus från öfvergångstiden mellan



A. R. fot.

148. Stuckdekorerat tak, Drottninggatan n:r 43.

barockens och rococo's smakriktningar. Det senare huset utmärker sig för sina enkla, vackra gafflar och sin väl arbetade port med det elegantaste smide i dageröppningen (fig. 151). Till 1600-talets slut eller 1700-talets början kunna äfven husen n:r 6 Nygränd, n:r 72 Västerlånggatan, n:r 49 Kornhamnstorg och n:r 9 Hornsgatan samt flottans magasin å Skeppsholmen, tullhuset å Blockhusudden och en byggnad vid Storgatan, som å portalen bär årtalet 1733, med säkerhet hänföras. Huset n:r 9 Hornsgatan har



C. J. G. fot. 149. Portal, Lilla Norrebro (huset nu rivet).

\* Samba porttöskitt



A. R. fot.

150. Grilliska huset, Stortorget nr 3, med portal.

tid, exempelvis den goda portalen å huset n:o 22 Stora Nygatan (fig. 155) och den ypperliga portalen på hofstallets nu rifna hus vid Lilla Norrbro (fig. 149), sannolikt utförd af Hårleman. Ett annat minne från denna tid är den i hörnet af Stora Nygatan och Skräddaregränden <sup>fastsatta</sup> inmurade skylten å apoteket Kronan, hvilken bär inskriptionen »Officina Regia Pharmaceutica» och Karl XII:s namnchiffer.\*

Då landet åter fick fred, visar det sig emellertid, att Stockholms goda konsttraditioner icke voro döda. En utsökt profbit af den Tessinska smakens vidare utbildning i riktning

\* Var förr anbragt i apotekets hus vid Nygatan.

en flygel med lisenfasad åt Repslagaregatan och i putsen markerade dekorativa plattor samt mansardtak.

Den enskilda bygglusten var icke stor under Karl XII:s regering, hvilket förhållande icke heller behöfver någon förklaring. Det offentliga byggnadsarbete, som då planlades och utfördes, nämligen kungl. slotet, förefaller så mycket underbarare och större just genom kontrasten mot den öfriga torftigheten.

En och annan monumental portal fanns eller finnes dock kvar från denna



151. Portal till Grilliska huset.

mot rococons vekare former utgör det lilla på 1730-talet byggda von Santenska, sedermera Sutherska huset, n:r 1 Adolf Fredriks torg (fig. 154), hvilket äfven tillhört kommersrådet Polhem och hvartill J. E. Rehn gjorde ritningarna. Ett annat i all sin enkelhet elegant behandladt hus från samma tid och sannolikt af samme mästare är huset n:r 10 Karduansmakaregatan.

Ett slags barockstil anslutande sig till de förut nämnda borgarehusen höll sig dock, liksom förut den nederländska stilen, länge kvar jämsides med den modernare rococon. De något senare ombyggda gaffarna å huset n:r 40 Västerlånggatan, å huset n:r 18 Köpmangatan, ombyggdt 1757 af en tysk



A. R. fot. 152. Prästgatan n:r 68.



A. R. fot. 153. Trångsund n:r 12.

x i Nord: Museet.

vid namn Zincke, huset n:r 14 Trångsund (fig. 124), ombyggdt 1756 af d. v. ägaren handlanden Jonas Rosell, n:r 22 Stortorget (fig. 124), repareradt 1758 af handlanden Starbus, n:r 45 Österlånggatan, den forna källaren Stjernan räknande sina anor från 1600-talet, såsom den ännu befintliga skylten utvisar och ombyggd 1762 af källarmästaren Hindr. Hummer, n:r 11 S:t Paulsgatan, n:r 44 Skeppsbron m. fl., visa detta.

Ett och annat tycke af de förut nämnda portalpartierna af den äldre Tessin, hvilkas barockcartoucher utbytts mot rococomedaljonger, dröjer äfven kvar å huset n:r 45 Österlånggatan, å huset n:r 5 Myntgatan, byggdt 1759 af apotekaren Georgii, å huset



A. R. fot.

154. Adolf Fredriks torg n:r 1.

några hus på Skeppsbron, ännu helt enkla och föga utvecklade. Huset n:r 23 Prästgatan, ombyggdes af E. Brovall 1744 med fasad i dekorativ puts. N:r 60 Västerlånggatan, uppfördt 1765, har bottenvåningen putsad med grof spritputs. Samma årtal bär huset n:r 19 Prästgatan. N:r 17 Svartmangatan (fig. 156), uppfördt 1768 af Tyska församlingen, har en mycket enkel, men icke desto mindre delikat fasad med dekorativ spritputs och rusticerade lisener och släta fönsterfoder samt goda portar, hvarjämte dess hörn är afrundadt, en nyhet som kanske först användes af Rehn och Palmstedt. På liknande sätt användes putsdekorationen å husen n:r 20 och 22 Tyska brinken och å n:r 68 Prästgatan (fig. 152), hvars ypperliga fasad ännu har kvar de

n:r 38 Stora Nygatan, uppfördt 1762 af J. W. Dimling för Erik Brannius, och till och med å huset n:r 12 Blasieholms torg, byggdt 1771, m. fl. hus, hvilkas ursprungliga fasadritningar ännu finnas i byggnadsnämndens arkiv. Ännu begagnades äfven barockens anläggning med flyglar omkring en åt gatan öppen gård, såsom å huset n:r 2 Bredgränd. Under tiden går virtuositeten i fasadbehandling med rustik, slät- och spritputs, med mansardtak och kupor mer och mer framåt efter förebilder i den samtida franska konsten. Så uppfördes



A. R. fot.

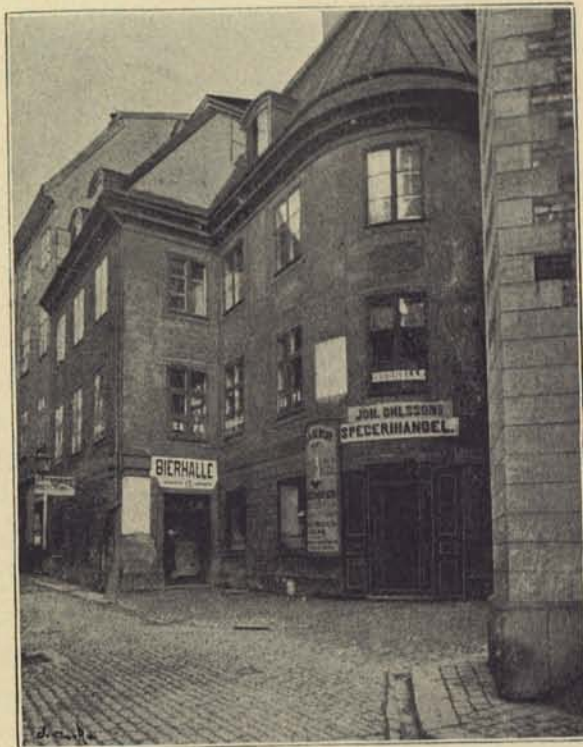
155. Portal, St. Nygatan n:r 22.

små kitttrutor, som infördes i början af 1700-talet i stället för blyrutorna och som gifva den tidens byggnader ett särskildt tillskott i dekorativ egenomlighet.

Andra byggnader i samma smak äro husen n:r 1 A Prästgatan, n:r 7 Kindstugatan, n:r 11 A Mariagatan, hvars öfre våningar dock skadats af misslyckade tillsatser från senaste tid, n:r 20 och 22 Hornsgatan, m. fl.

\* \* \*

Under 1600-talets sista och 1700-talets första och mellersta del undergick smaken i byggnadernas inre utstyrsel icke obetydliga ändringar. Genom portarna, som småningom förlorade sina stenomfattningar, men på hvars träportal i stället nedlades så mycket omsorgsfullare arbete — en mängd dylika vackert arbetade portaler, utförda i fyllningar med svängda eller rutade socklar, snidade losholtsar och ofvan dessa i rikt snirkladt ramverk infattade fönster (fig. 155 och 157) finnas ännu här och hvar i staden — inträdde man i en förstuga, vanligen hvälfd med förtryckta krysshvalf, skilda medelst breda stjärkringar



A. B. fot.

156. Svartmangatan n:r 17.

uppburna af lisener på väggen, någon gång försedd med plant, putsadt tak. Trappans hvalf undergingo liknande förändring, och trapparmarna försågos med smidt staket af platt- eller fyrkantjärn i tämligen magra och nyktra mönster. Bottenvåningen var fortfarande vanligen hvälfd och användes ända in på 1800-talet till magasin, vedbodas och dylika hushållsändamål. Källare funnos sällan i större utsträckning. Taken i de öfre våningarnas rum förlorade sin stuedekoration och slätputsades med i bruk dragna hålkälslistor, golven lades af plank eller parkett, fönstren fingo i början af 1700-talet små fyrkantiga kitttrutor i stället för de blyinfattade glasen, och dörrarna förseddes med öfverstycken, bestående i slutet af 1600-talet, som i n:r 48 Västerlånggatan och i en sal i Statistiska centralbyrån, af målade landskap eller symboliska bilder och på ett längre framskridet stadium af elegant snidade eller

i pastellage upplagda ymnighetshorn, snäckor och slingor, bladverk och rosett-  
arbete. Väggarna målades eller indelades genom ramverk af trä i fält, i  
hvilka spändes dekorativa taflor och slutligen siden. Panelverken målades  
hvita; pastellager och skulpturer förgylldes. Dylika dekorationer finnas i två  
rum i huset n:r 22 Stora Nygatan. Utmärkta dekorativa målningar i rococons  
stil finnas i en sal i det ofvannämnda huset n:r 20 Svartmangatan, dock ej,  
som det påstås, utförda af Ehrenstrahl, utan af någon senare konstnär, sannolikt  
Martin. Rent af ypperliga exempel på rococopanelverk med däri infat-



A. R. fot. 157. Portal, Drottninggatan n:r 88.

tade speglar, snidade fyllningar och dekorativa målningar finnas i trenne rum i huset n:o 83 Järntorget. En salongsdekoration samt åtskilliga kakelugnar, dörröfverstycken och väggfasta speglar från förra hälften af 1700-talet finnas i n:r 43 Drottninggatan, n. v. Hotel de Suède.

Till eldstäder användes väl fortfarande då och då öppna spisar, huggna af kolmårds-  
marmor, tälgesten eller sandsten och omramade med panelverk, som på samma gång utgjorde spegelomfattning, men oftare kakelugnar, vanligen med blå eller violetta mönster och af holländskt ursprung, hvilka dock med smak och framgång efterbildades på Marieberg. Kakelugnarna uppställdes uti nischformigt anordnade, med panelverk inklädda, murade hörn eller omfattningar. I många hus finnas å äldre ritningar bakugnar i köken. Garderober och dylika bekvämligheter förekomma ganska sällan. De ersattes af storbukiga byråar och skåp. Möblerna i finare hus bestodo af soffor och länstolar med medaljongformiga ryggar, dels med, dels utan armstöd, ofta förgyllda och klädda med gobelin eller siden. Bord och gueridoner voro dels förgyllda, dels af ädelt trä, al- och almrot, ek och mahogny, med i trä inlagda eller af marmor arbetade skifvor och mot midten af 1700-talet med beslag af ciselerad och förgyllt brons.

\* I Nord. Museet finnas en del sådana, vägg- och dörröfverstycken från delvis nämnda referent hus.  
\* \* Sållden för grafen Hallqvist

tade speglar, snidade fyllningar och dekorativa målningar finnas i trenne rum i huset n:o 83 Järntorget. En salongsdekoration samt åtskilliga kakelugnar, dörröfverstycken och väggfasta speglar från förra hälften af 1700-talet finnas i n:r 43 Drottninggatan, n. v. Hotel de Suède.

Till eldstäder användes väl fortfarande då och då öppna spisar, huggna af kolmårds-  
marmor, tälgesten eller sandsten och omramade med panelverk, som på samma gång utgjorde spegelomfattning, men oftare kakelugnar, vanligen med blå eller violetta mönster och af holländskt ursprung, hvilka dock med smak och framgång efterbildades på Marieberg. Kakelugnarna uppställdes uti nischformigt



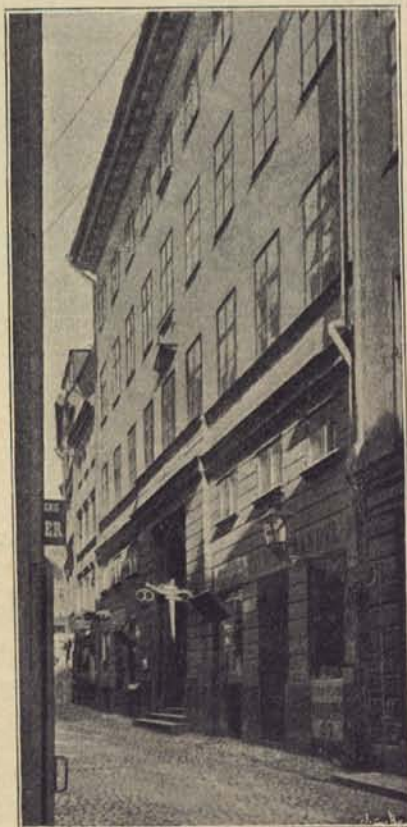
A. R. fot.

158. Drottninggatan n:r 3.

Detta hindrar emellertid ej en konstanmä-  
lare eller »en sig kallande: Uppmärksam  
Åskådare» att i Allmänna tidningar för  
den 14 oktober 1789 meddela, det »man  
under senare åren till Allmänhetens Be-  
qvämlighet och Hufvudstadens Prydnad  
uppfört många Byggnader, som vitna om en  
*Stor Konungs* lyckliga Regering och en *Vis  
Styresmans* nitiska omsorg». Bland de pri-  
vata byggnader, som ibland dessa upp-  
räknas, intages förnämsta rummet af det  
stora komplex, som 1789 uppfördes af rytt-  
mästaren Hildebrand och grefve Bonde,  
n:r 3 Drottninggatan (fig. 158), och n. v.  
Bondeska palatset vid Strömgatan (fig. 160),  
samt det tillstötande huset vid Röda Bo-  
darna. Ritningarna utarbetades af Palm-

Till senare delen af 1700-talet höra de  
vackra nischformiga rustikportaler, som åter-  
finnas här och där i Stockholm, såsom å huset  
n:r 11 Prästgatan, uppfördt af handlanden J. G.  
Stutén 1772, n:r 1 Österlånggatan, n:r 29 A  
Hornsgatan, n:r 71 Regeringsgatan, och som  
bibehöllo sig, t. ex. på n:r 18 Skeppsbron,  
n:r 8 Drottninggatan och n:r 2 Triewalds-  
gränd, äfven då fasaderna visa tecken till den  
torrare behandling, som på 1780-talet ansågs  
klassisk.

Med afseende å byggnadernas yttre ge-  
staltning är den gustavianska tiden för öfrigt  
icke rik på uppslag, hvarken i den sista efter-  
klangen af den Tessinska skolan, t. ex. husen  
n:r 16, 23 och 41 Österlånggatan och n:r 14,  
18 och 27 Drottninggatan, eller uti den efter  
Gustaf III:s italienska resa införda antikise-  
rande riktning, som visserligen be-  
sitter en viss  
kraft, men är  
kall och har  
föga gemyt.



A. R. fot.

159. Västerlånggatan n:r 27.



stedt, som nu öfvergifvit sin å Börsen använda glänsande och eleganta stil för den tunga, men imposanta fasadbehandlingen å Bondeska palatset. Huset n:r 3 Drottninggatan, nu öfverceremonimästaren friherre Carl Carlsson Bondes, är det elegantaste och bästa privatpalats som tiden lämnat. Dess förträffliga fasad, prydliga gårdsbyggnad och eleganta vestibul (fig. 161), hedra sin mästare. Till denna byggnadssmak ansluter sig värdigt Palmstedts eget hus n:r 27 Västerlånggatan (fig. 159), byggdt 1801. Från samma tid stamma



G. Fr. Klemming fot. 160. Bondeska palatset, Adelsvårdska och Sagerska husen samt Arfprinsens palats vid Strömgatan.

fasaderna till husen n:r 50 Västerlånggatan, n:r 35 Stora Nygatan, n:r 14 och n:r 86 Drottninggatan, det senare byggdt 1789 af Degenaer, n:r 43 Österlånggatan, ombyggdt af S. Renner 1799, n:r 2 Ferkens gränd, n:r 16 och 23 Österlånggatan, n:r 62 och 69 Regeringsgatan, n:r 3 Karduanmakaregatan, n:r 25 Lutternsgatan, m. fl.

Byggnadssättet och inredningen förblef under slutet af århundradet i hufvudsak lika med närmast föregående. Fönstrens små kitttrutor utbyttes på 1780-talet mot större rutor, sex stycken i hvarje luft. Till den gustavianska tidens dekorationskonst höra exempelvis trenne rum i huset n:r 41 Österlånggatan, väl dekorerade med panelverk i hvitt och guld, med utsökta målade pilasterfyllningar i salongen, matsal i »pompejansk» stil och sängkammare, hvars panelade alkov äfvenledes smyckas af målade fyllningar.

*Ännu finnes dock, isynnerhet i äldre och gränder en ganska många fönster med små kitttrutor och fördelade i fyra lika stora delar såsom man ser på gamla teckningar af Carl Gustaf begrafning.*

Ännu delikatare dekorationer af samma slag finnas i Sophie Haggmans forna våning i n. v. Hotell Östergötland, hvilken iordningställdes åt nämnda dam på hertig Fredriks bekostnad med tillhjälp, som det säges, af Desprez och Masreliez. Dess salong och kabinett (fig. 162, 163) utvisa en utsökt kombination af snidadt och måladt dekorationsarbete i en till de antika stuckaturerna anslutande form. Matsalen var som vanligt i »pompejansk» stil med numera öfvermålade dekorativa väggmålningar. I huset n:r 3 Drottninggatan äro tvenne salonger (fig. 164) och ett kabinett (fig. 165) smyckade med panelverk efter samma idé som de gustavianska, om ock motiven undergått en förändring i riktning mot nyktrare och massivare former; likaså i Svenska akademien hus n:r 18 Skeppsbron. I möbleringen af rummen märker man vid



A. R. fot.

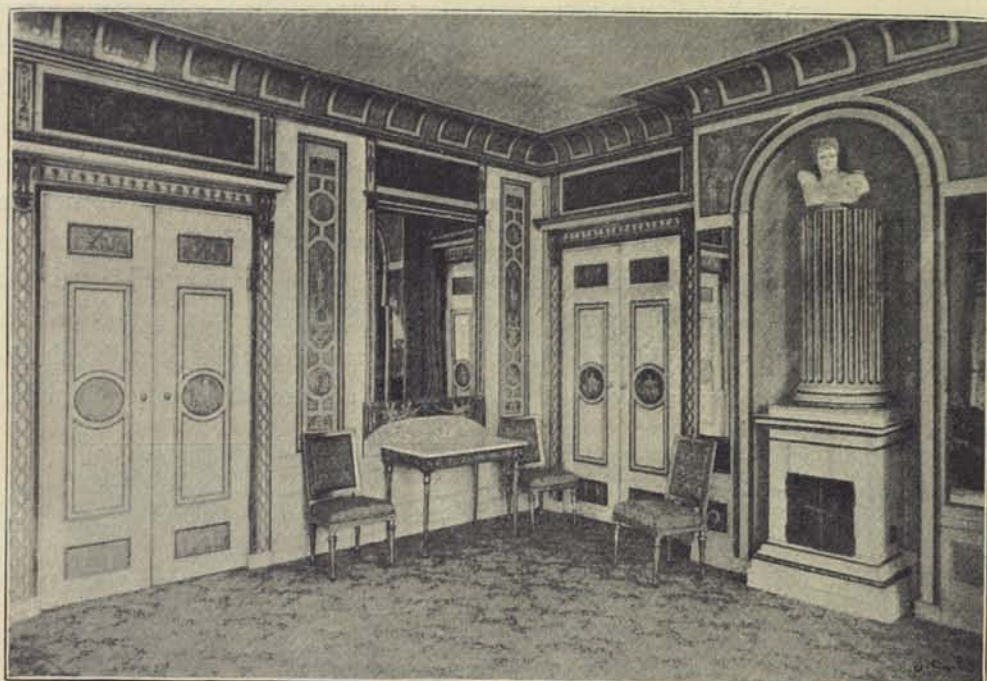
161. Vestibul, Drottninggatan n:r 3.

öfvergången till 1800-talet mahognymöblernas alltmera förhärskande användning och däraf föranledda afvikelser från den gustavianska smaken till stelare, rakare former.

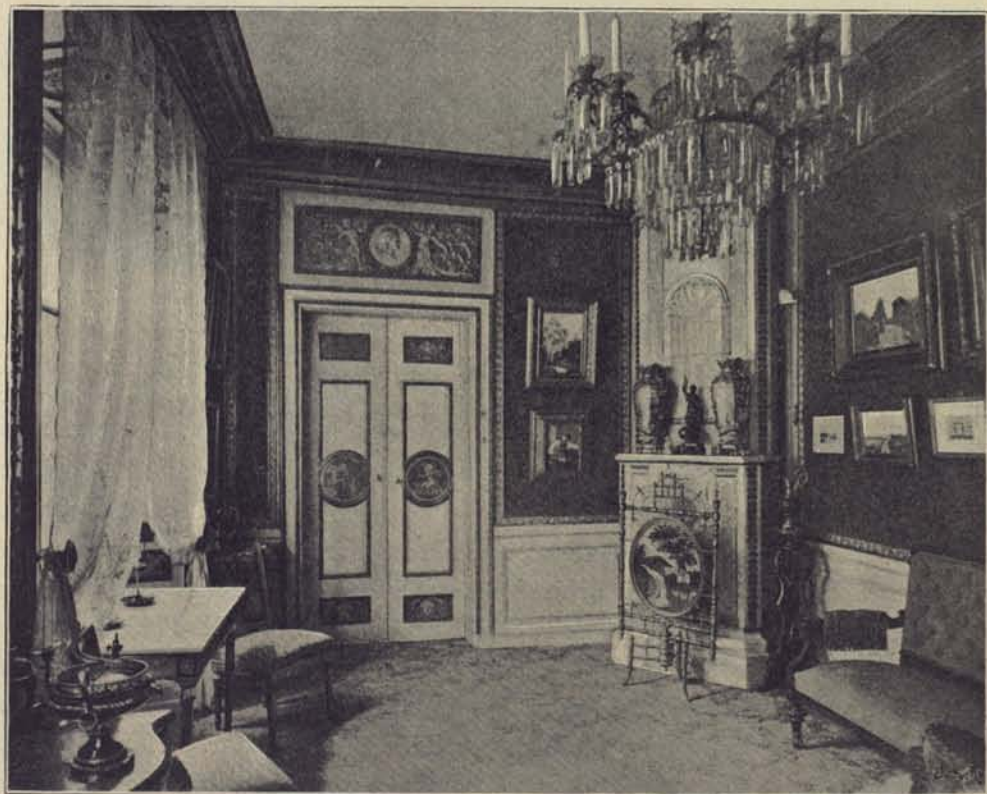
\* \* \*

I dessa byggnader från slutet af 1700-talet framträder småningom hufvudskillnaden mellan forna århundradens husbyggnadskonst i Stockholm och vårt århundrades, nämligen uppgiftens olikhet. Intill 1700-talets slut byggde man väsentligen familjeboningar; från magnaten till handtverkaren hade hvarje stadsbo eget hus, som äfven om han tillfälligtvis hyrde ut någon del däraf, dock väsentligen hade en patriarkalisk karakter. Planen till ett sådant hus (fig. 166) tarfvade naturligtvis icke samma komplicerade anordning som de i början af vårt århundrade uppträdande hyreskasernerna, men där-

*den i k. Davidshuset eller revolutionshuset, som följde af empiren.*



162. Sophie Hagmans salong.



A. Rydin fot.

163. Sophie Hagmans kabinett, Salviigränd n:r 8.

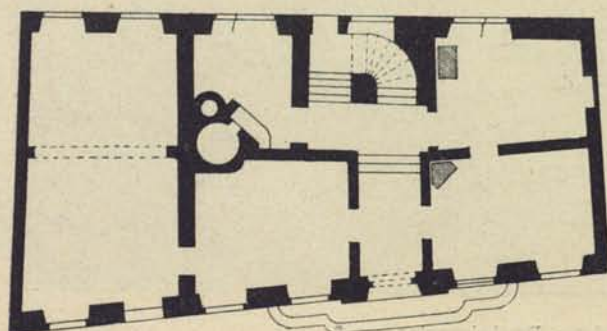
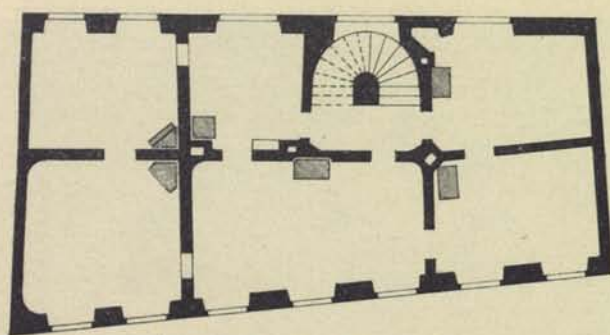


164. Salong, Drottninggatan nr 3.



A. Rydin fot.

165. Kabinett, Drottninggatan nr 3.

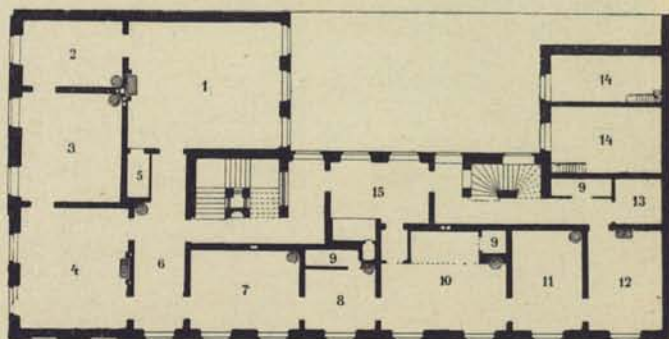


166. Planer af Storkyrkobrinken n:r 12.

emot ställde ägaren helt andra fordringar på smak, soliditet och elegans i det inre än vi kringflyttande hyresgäster kunna göra. Däraf den vård och omsorg, som slösades på eldstadens anordning, på sofrummets inredning, på väggarnas panelverk och siden, på vestibulens hvalf, och trappans räcken.

Helt annorlunda ställer sig saken, då hela bygget blir en spekulation. Det kommer nu mindre an på gedigen lyx och trefnad än på en gifvande lösning af byggnadsproblemet: att åstadkomma så mycket som möjligt af tomten. Huru man bar sig åt därmed

och hvilka enkla fordringar hyresgäster i början af århundradet ställde på sina bostäder framgår af bifogade plan, upprättad 1813 för en icke verkställd ombyggnad af ett äldre hus, Regeringsgatan n:r 65 (fig. 167). Man ser däraf, så väl som af de verkliga utförda byggnaderna, exempelvis n:r 21, 23, 49 Drottninggatan, Brunkebergs hotell m. fl., att nöjet dock ej alldeles fått vika för nyttan; särskildt i det sistnämnda finnas ansatser till konstnärlig behandling så väl af portgångar, som trappor och rumsdekorationer i den s. k. Rosersbergsstilen.



167. Plan af våningen 1 tr. upp i Regeringsgatan n:r 65.

- |              |                        |                  |
|--------------|------------------------|------------------|
| 1. Sal.      | 6. Tambur.             | 11. Barnkammare. |
| 2. Kabinett. | 7. Herrns förmak.      | 12. Pigkammare.  |
| 3. Förmak.   | 8. Herrns sängkammare. | 13. Skafferi.    |
| 4. Salong.   | 9. Klädkontor.         | 14. Hörum.       |
| 5. Skänk.    | 10. Fruns sängkammare. | 15. Kök.         |

Värre blef det mot midten af århundradet. Då byggnadsverksamheten blef en spekulation och byggmästaren spekulant, frågade han tydligen icke mycket efter trefnad, knappast efter soliditet, än mindre efter skönhet, hvars väsen och lagar han dessutom svårligen var i stånd att uppfatta. Det blef i vår tid konkurrensen förbehållet att framtvinga dessa nödvändiga villkor för en byggnadskonst, som förtjänar detta namn. Konsten kom under detta sakernas skick alldeles i bakgrunden, och dess utöfvare, arkitekterna, fingo nöja sig med de få offentliga byggnader, som utfördes under denna



Gen. lit. anst. fot.

168. Barclayska, nu Wallenbergska huset, Kungsträdgårdsgatan n:r 14.

tid. Deras inflytande på den enskilda byggnadsverksamheten var således icke tillräckligt att hålla konstnivån uppe; och den allt torrare vordna empirestilen lämpade sig ej heller för konstnärlig alstring. Ett försök att upptaga halft egyptiska former — å husen n:r 32 Drottninggatan och 30 Regeringsgatan — mäktade ej heller gjuta lif i Stockholmsarkitekturen, men framhäfver redan vid öfvergången till vårt århundrade det sakförhållande, som ligger uttaladt i vår, i det föregående så ofta använda indelning af byggnadskonstens smakriktningar i »stilar», att vår tids arkitektoniska konst liksom dess öfriga bildande konster och — om man så vill — själfva renässansen, är eklektisk, söker sina uppslag i forna tiders konst.

Ett sådant uppslag, och ett bland de lyckligaste, gjorde F. W. SCHOLANDER i sin förträffliga, i mångt och mycket fria skapelse, Warodellska huset, n:r 82 Drottninggatan, i hvilket han, med utgångspunkt från högrenässansen, åstadkommit en både själfständig och ädel lösning af problemet: ett fyravåningshus till uthyrning. I det eleganta f. d. Barclayska, numera Wallenbergiska huset, n:r 14 Kungsträdgårdsgatan (fig. 168), har samme man med anslutning till den i århundradets första hälft rådande klassiska smaken och i lätt grekiserande stil skapat ett privatpalats, som



G. Fr. Klemming fot.

169. Stureplan n:r 1 och 2.

består profvet vid sidan af det Bondeska. Särskildt det fina formsinne, som yttrar sig i den lekande och dock så starkt stiliserade ornamentiken — tistelplantor dekorera frisen — röjer mästaren, men samma sinne för ornamental effekt förledde Scholander att taga upp i fasadbehandlingen både gjutjärnet och den lätt bildbara gipsen, som i hans konstförfarna händer läto sig användas på ett försvarbart sätt, men som af mindre konstnärliga och samvetsgranna arkitekter brukats på ett sätt, som ur konstruktiv synpunkt är och blir oförsvarligt.

Närmast efter Scholanders ofvannämnda skapelser komma i tiden Hotell Rydberg (fig. i afd. XLIII) och atelierbyggnaden vid Kungsträdgården, båda goda arbeten af H. A. Törnqvist i en ledig, rörlig och behaglig

stil, men med en och annan för stor eftergift åt gipsens dekorativa egenskaper. Under den följande perioden är det dessa som i den allt vidlyftigare byggnadsspekulationen få ersätta föregående tiders alla konstruktiva material vid fasadernas artikulation. Hvad som i icke ringa mån bidrog till denna allmänna gipsdyrkan var naturligtvis, att den ena spekulativen födde den andra, att spekulativen i byggen födde spekulativen i ritning, och att spekulativen



Gen. lit. anst. fot.

170. Bolinderska huset, Södra Blasieholmshamnen n:r 4.

i denna senare konst naturligen föll i händerna på personer med mot byggnadskonstens dåvarande ståndpunkt svarande intentioner och konstnärlig uppfostran. Erkännas må dock, att äfven arkitekter med både begåfning och bildning offrade åt samma onaturliga byggnadsmetod, ehuru ej i lika osmaklig grad. Ytan blef på fasaden allt och gedigenheten intet. Än mera gynnsam för detta slags byggnadskonst blef den från Wien importerade tillämpning af renässanskonsten, som sökte lösa det föreliggande stora problemet att omkläda femvåningshusets fasader med en njutbar arkitektonisk dräkt, gifva dem rytm och lif medelst diverse variationer af omfattningarna kring de symmetriskt



placerade fönstren, hvilka till följd af husets natur alla blefvo i det närmaste lika stora. Många lyckliga lösningar af det på detta sätt fattade problemet föreligga dock, t. ex. af förste intendenten A. T. Gellerstedt huset n:r 108 Drottninggatan, af bröderna Kumlien Grand Hotell, af professor Magnus Isæus Grabowska huset n:r 29 Karlavägen, Hotell W. 6, Berns salong och Badhuset vid Stureplan (fig. i afd. XV), vid hvilka båda senare arkitekten G. Wickman medverkat. Vidare kan hit räknas Kåbergska huset n:r 33 Nybrogatan, af I. G. Clason. Till samma art af fasadlösningar höra äfven Thules hus vid Strandvägen af Oskar Erikson, Bångska huset n:r 2 Sture-



G. Fr. Klemming fot.

171. Palmeska huset, Södra Blasieholmshamnen n:r 12.

plan (fig. 169) af A. E. Melander, huset n:r 1 Stureplan (fig. 169), Sörensenska huset n:r 11 Blasieholms torg, det lilla öfverdådigt rikt utstyrd, venetianskt gratiösa Bolinderska huset å Blasieholmen (fig. 170) och »Palmeska» huset vid Kungsträdgården (fig. 171), alla de sistnämnda af öfverintendenten Helgo Zettervall.

Emellertid blef slöseriet med dekorativa effekter allt ymnigare och allt omöjligare deras konstruktiva beskaffenhet, till dess dekorationen urartade till tom granmlåt. Höjden af denna slags fasadbehandling kan anses uppnådd å den s. k. Birger Jarls Basar af E. Hægglund och å byggnaderna vid Valhallavägen (fig. 172), som digna under all tänkbar dekoration, samlad ur stilmotivens rikedom, utan afsikt att framhålla byggnadens struktur och organism, endast för att fylla hvarje disponibel byggnadsdel med dekorationer.

Längre kunde man icke gärna komma. Af så väl konstnärliga som konstruktiva skäl måste man upptaga andra sätt att gifva fasaderna rytmiskt lif, välja andra medel för byggnadens praktiska framställande, så mycket hellre som det i längden måste blifva tydligt, att den hittills använda metoden att på hvarje femvåningshus söka tillämpa fordringarna på palatsets fasad och lösa detta problem med palatsets medel slutligen måste strandas på oförenligheten mellan palatsets och spekulationshusets bestämmelse och den här af framgående skillnaden i de dimensioner och medel, hvarmed arkitekten konstruktivt och dekorativt har att röra sig.



L. Larsson fot.

172. Valhallavägen.

De metoder, som kunna och böra användas att gifva palatset majestät och organiskt lif, regelbundenheten i anläggning, omväxlingen genom de olika våningarnas disposition för de i ett patricierhushåll erforderliga olika ändamålen samt magnificensen i byggnadsdelarnas behandling, måste på femvåningshusets allt igenom lika disposition och jämförelsevis små våningshöjder med nödvändighet stelna och krympa ihop till lekverk i jämförelse med förebilderna. Huru litet de moderna byggnadernas mått svara mot fordringarna hos de motiv, som användts å desamma, framgår eklatant af Skandias år 1886 efter ritningar af professor Isæus och arkitekten C. Sandahl uppförda, för den tiden i hög grad monumentala byggnad vid Mynttorget (fig. i afd. XXXVI). Materialet — granit, sandsten och röd kalksten — är så



173. Bünsowska huset, Strandvägen nr 29, 31, 33.

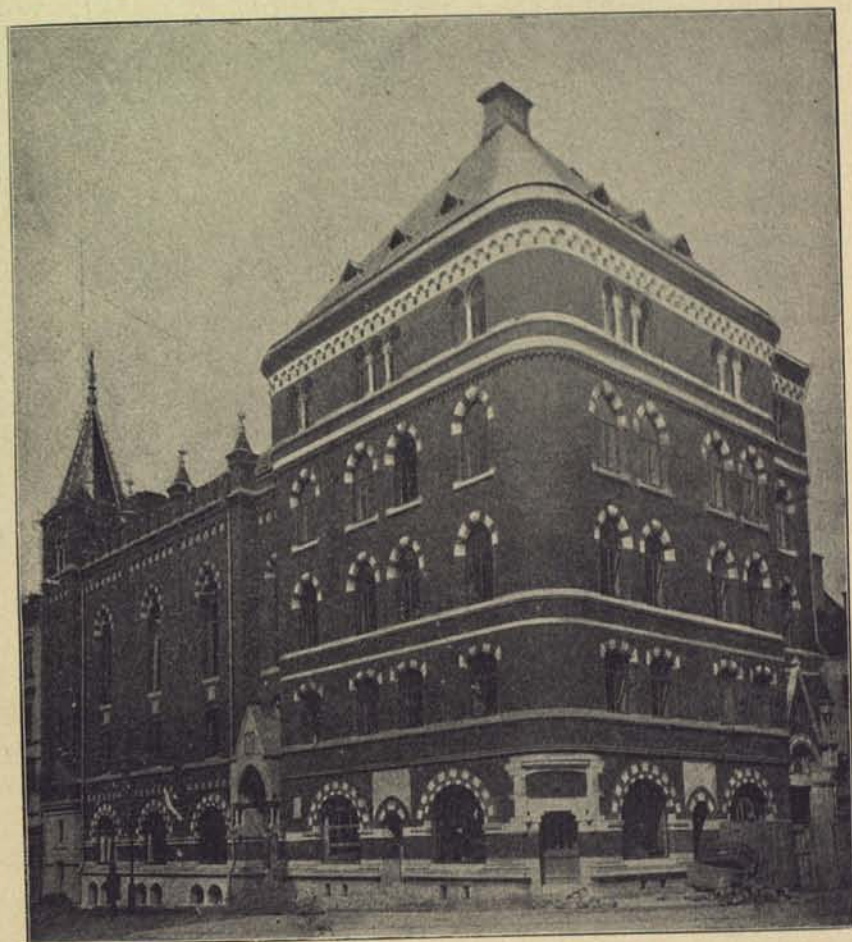


C. J. G. fot.

174. Östermalms saluhall.

magnifikt och så korrekt behandladt som möjligt. Om byggnaden det oak-  
tadt saknar lif, beror detta endast och allenast därpå, att dess för moderna  
ändamål tillräckliga dimensioner icke svara mot den använda florentinska  
palatsarkitekturen, som för att komma till sin fulla rätt fordrar vänings-  
höjder af 6 till 9 meter.

Det blef alltså en bjudande nödvändighet att söka ernå en för våra  
enskilda byggnader passande karakter med andra medel än palatsarkitek-



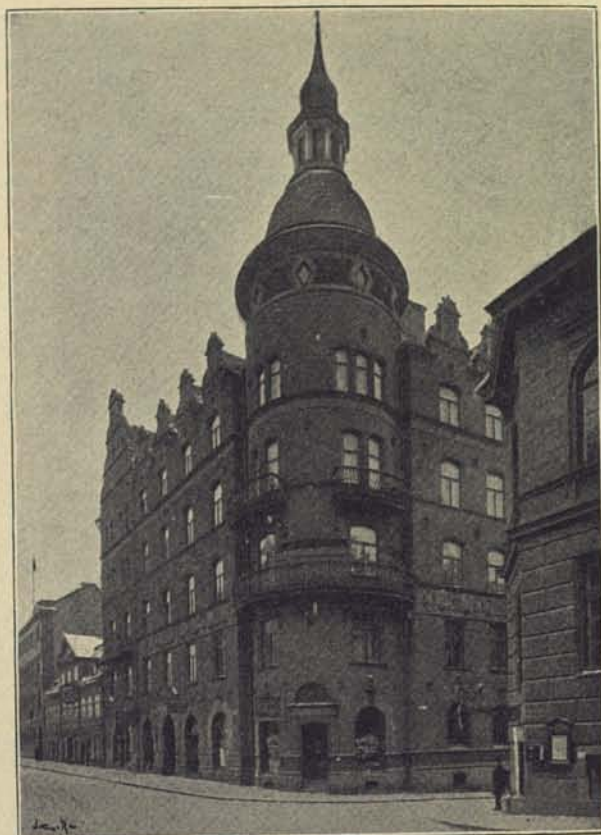
175. Vegagatan nr 2.

turens, att söka deras rätta kynne i borgerlig trefnad, ej i aristokratisk  
prakt. Men för detta ändamål måste man anlita borgerligare former.

Äran af en första ansats i riktning mot ett återupptagande af den  
nederländska stilen tillhör major A. W. Edelsvärd, som i puts tillämpat  
dess fasadbehandling å sitt hus, nr 12 Smålandsgatan. Andra försök i samma  
riktning hafva gjorts å apoteket Morian vid Drottninggatan och å huset  
nr 44 Östermalmsgatan af I. G. Clason och F. Boberg. "Hedern" af de  
första försöken att återgå till naturliga material för konstruktiva och dekora-

(fig. 176) af Ludvig Peterson, uppförda i en på svenska förhållanden och på de föreliggande problemen tillämpad tegelstil.

För uppgifter, vid hvilka naturlig sten endast i minsta möjliga mått fick användas, grep man till den gamla stockholmska spritputsen. Fasaderna i spritputs, ibland kombinerad med kalk- eller sandsten till listverk eller — på gammalt stockholmskt maner — åtminstone till portalerna, finnas bland annat å huset n:r 14 Österlånggatan (fig. 178), uppfördt efter ritning af I. G. Clason, å Edlundska huset n:r 33 Artillerigatan (fig. 180) och å huset n:r 23 Upplandsgatan af Gustaf Lindgren, å husen n:r 60 Malmskillnads-



A. R. fot.

179. Malmskillnadsgatan n:r 60.



180. Artillerigatan n:r 33.

gatan (fig. 179) och 12 Banérgatan m. fl. af Ernst Stenhammar.

Men äfven till färgbehandling, till al fresco och sgrafitto tog man sin tillflykt, när medlen tröto att på annat sätt ernå en konstnärlig och solid dekoration. Frisen å det efter ritning af I. G. Clason uppförda Thaveniska huset vid Strandvägen (fig. 181), hvars portalpartier af gjuten cement i ett slags spansk renässans

tiva byggnadsdelar och att på samma gång införa en god färgverkan i fasadbehandlingen har professor E. Jacobsson, som dels af Centraltryckeriet (fig. i afd. XXXIII) gjort en god byggnad i tegel och majolika, dels i Skandinaviska kreditaktiebolagets hus vid Storkyrkobrinken (fig. i afd. XXXV) af konstgjord sten, granit, terracotta och tegel åstadkommit ett synnerligen ståtligt arbete, som försvarar sin plats bland Stockholms bästa moderna bygg-



Gen. lit. anst. fot.

176. Höganäsmagasinet, Norra Blasieholmshamnen n:r 7.

nader. Äfven kungl. boktryckeriet å Riddarholmen af Magnus Isæus (fig. i afd. XXXIII) är ett försök att lösa materialproblemet med tegel och cement.

Huru goda än dessa arbeten voro, saknade de dock inflytande på den allmänna byggnadsverksamheten. Det blef nödigt att välja stilar, som använde enklare utvägar, nöjde sig med mindre mängder af dyrbara material och som tilläto ernåendet af rytm i fasadbehandling genom andra medel än de hittills begagnade.

Sådana uppslag erhöles ur den tidiga franska renässansen, ur den italienska och tyska tegelgotiken och ur den svenska barocken och puts-



A. R. fot. 177. Västerlånggatan n:r 7.

välja tegelstilar, att börja med de gotiska. Tegelbyggnaderna torde hafva varit synnerligen verksamma att utrota föreställningen om det naturliga materialets dyrhet och vänja handtverkare och åskådare vid ett logiskt sammanhang mellan detaljernas konstnärliga och konstruktiva bildning. Bland dem kunna nämnas Östermalms saluhall (fig. 174) af I. G. Clason, Whitlockska huset n:r 4 Lilljans plan, och baptistkapellet n:r 2 Vegagatan (fig. 175) af Gustaf Lindgren, alla utförda af tegel, med listverk af cement å saluhallen och af kalksten å de öfriga byggnaderna, samt i former bearbetade ur den norditalienska gotiken. Vidare huset n:r 8 Humlegårdsgatan, huset n:r 21 Nybrogatan samt Högnäsmagasinet vid Norra Blasieholmshamnen

arkitekturen. Ett af de första i praktiken omsatta försöken i denna riktning är det Bünsowska huset, n:r 29—33 Strandvägen (fig. 173), utfördt 1888 af professor I. G. Clason och utmärkt för sin rytmiska fönstergruppering och för det eleganta och spirituella sätt, hvarpå konstnären löst problemet att med det tillgängliga, jämförelsevis billiga materialet, kalksten och tegel, framställa ett ädelt och stilenligt detaljarbete. Exemplet vann efterföljd, om än det i början blef nödvändigt att inskränka användningen af naturlig sten vida mer än å Bünsowska huset och sålunda att



A. R. fot. 178. Österlånggatan n:r 14.



J. Cederquist fot.

181. Strandvägen nr 19. Port åt Styrmansgatan.

utmärka sig för sin ädla detaljbildning och sin eleganta uppställning, är utförd i sgrafitto efter kartonger af professor J. Kronberg. Huset nr 7 Västerlånggatan (fig. 177), en gammal byggnad från slutet af 1600-talet, har arkitekten Agi Lindegren försett med en rikt dekorerad sgrafittofasad. Andra putsade fasader med listverk af kalksten och dekoration af färgad puts och al fresco finnas å husen nr 24 Drottninggatan, nr 31 Mäster Samuelsgatan och nr 41 Regeringsgatan af F. Boberg samt å huset nr 6 Styrmansgatan af Gustaf Lindgren; och på det numera rifna Wallska huset vid Jakobstorg (fig. 183) gjorde F. Lilljekvist ett lyckadt försök att

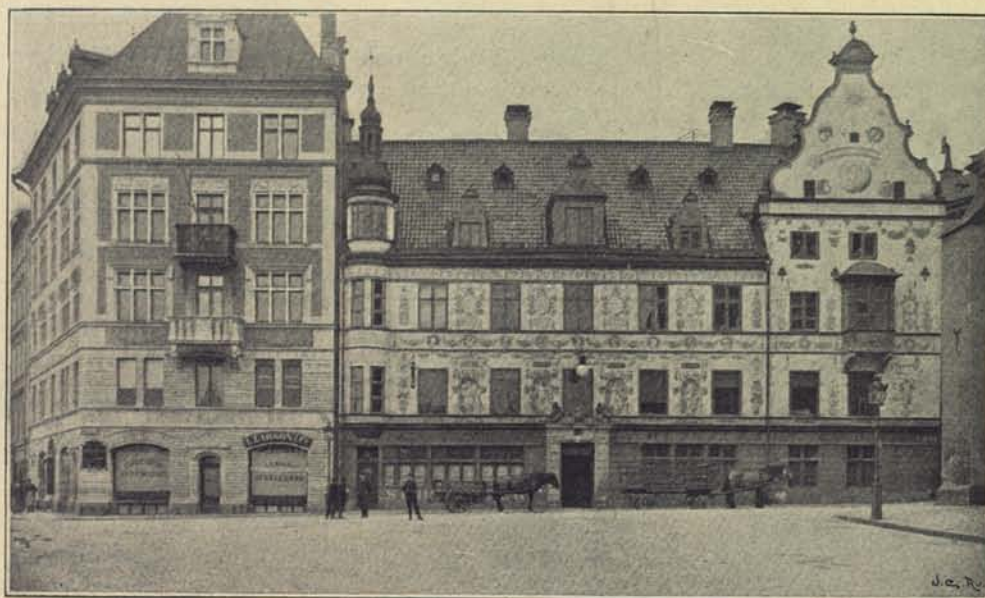
medelst målade dekorationer i sydtysk smak »göra ett gammalt hus ännu äldre». Äfven försök med tegel och puts hafva skett, t. ex. å f. d. cirkusbyggnaden vid Karlavägen, på hvilken med anledning af dess provisoriska art en dyrbarare fasadbehandling ej kunde få användas.

Tillfälle erbjöds snart att i större utsträckning använda den naturliga sten, som från alla håll ställdes till byggnadsverksamhetens förfogande, i början till beklädnad af bottenvåningen och till listverk i de öfre våningarna. Byggnader af denna art äro Carlssonska huset nr 1 Jakobstorg (fig. 183), byggt af M. Isæus och G. Wickman med af kalksten och tiles beklädda fasader och i en stil,



J. Cederquist fot. 182. Strandvägen nr 29.

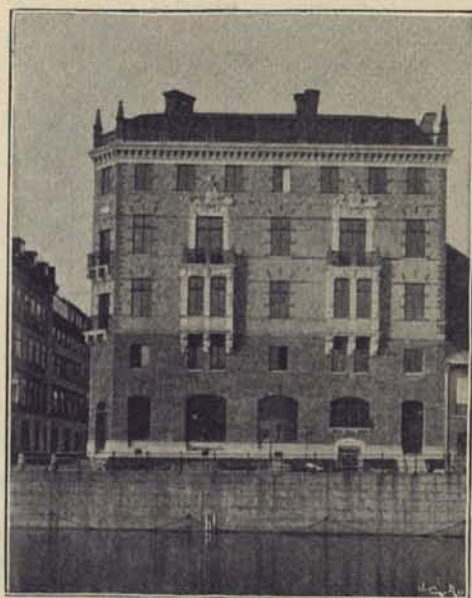




A. M. Isoz fot.

183. Jakobstorg n:r 1 och 3.

hvilken, likasom Holmska huset n:r 4 Gref-Magnigatan af I. G. Clason, lyckligt tillgodogjort sig motiv från den franska renässansen, vidare Tengelinska huset n:r 4 Bellmansgatan af Gustaf Lindgren, utfördt af granitnubb-

A. M. Isoz fot. 184. Adelsvårdska huset,  
Strömgatan n:r 20.

sten, tegel och kalksten i anslutning till äldre tyska motiv, samt huset n:r 16 Sibyllegatan och Uddenbergska huset n:r 15 Malmskillnadsgatan, båda utförda af Ludvig Peterson med användning af tegel och kalksten och med från den italienska gotiken hämtade former. Hit kunna äfven räknas husen n:r 18 Birger Jarlsgatan efter ritning af A. Hellerström, n:r 22 Linnégatan af Ernst Stenhammar och arbetareinstitutet vid Klara Norra Kyrkogata (fig. i afd. XIII) af Carl Möller, alla uppförda af tegel och kalksten i en stil med gotisk anklang. Samma material användes vid fasadbehandlingen å Beskowska skolan och å husen n:r 9 och 11 Vasagatan, utförda af Gustaf

Wickman, n:r 2 Bellmansgatan af V. Karlson och å huset n:r 1 Karlaplan af Ernst Stenhammar, uppförda af kalksten och tegel och af cement och tegel i en stil, som närmar sig den tyska och danska ungrenässansen; vidare å huset n:r 6 Brahegatan af Gustaf Lindgren och n:r 2 Hamngatan af Fritz Ulrich,

det förra utfördt af kalksten och tegel, det senare af Mölnbo-marmor, kalksten och tegel, och under påverkan af äldre franska renässansmotiv, m. fl. m. fl.

Äfven puts och sten pröfvar man på att använda i samma förhållande till hvarandra som teglet och stenen å de ofvannämnda husen. Kombinationer af detta slag äro det efter ritning af I. G. Clason utförda Adelsvårdska fideikommisset, n:r 2 Drottninggatan (fig. 184), hvars båda undre våningar äro uppförda af skiffer från Åt-



C. J. G. fot.

185. Strandvägen n:r 15.

vidaberg och hvars trenne öfre våningar äro spritputsade med listverk och prydnader af kalksten och sandsten i en smak, som närmast erinrar om vår inhemska barockstil;

vidare det Edlundska huset n:r 11 Strandvägen (fig. 186), utfördt af kalksten och slätputsadt tegel efter ritning af Gustaf Lindgren, Stockholms sparbanks hus vid Rödbodtorget (fig. i afd. XXXV), utfördt i florentinsk anda af granit och slätputsadt tegel efter ritning af Aron Johansson, och huset n:r 1 Östermalmsgatan uppfördt efter ritning af Ludvig Peterson och T. Stenberg.



186. Strandvägen n:r 11.

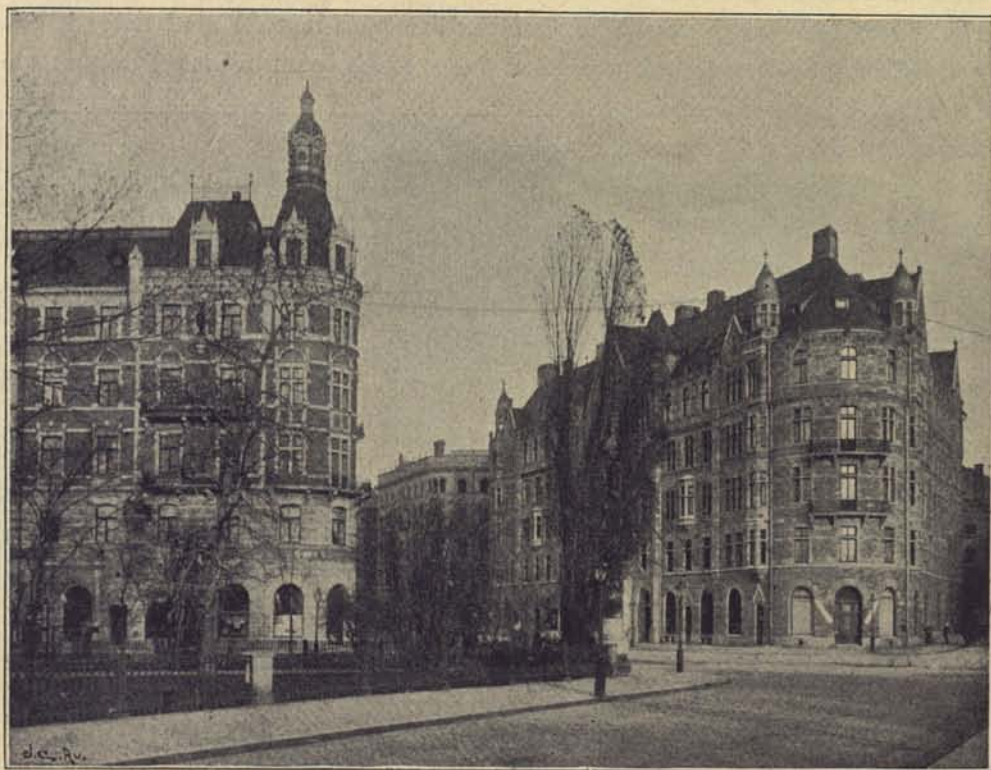
Huru hastigt smaken för äkthet i materialbehandlingen inträngt i det

allmänna medvetandet och hvilken roll den nu till dags spelar till och med i konkurrensen, synes bäst af det sakförhållande, att ej blott byggnader med



187. Strandvägen n:r 17.

monumentala anspråk, såsom den efter ritning af Erik Josephson utförda industribanken vid Munkbrotorget (fig. i afd. XXXV), byggd af kalksten i en blandad, om fransk och sydtysk gotik erinrande stil, utan äfven enskilda byggnader på senare tiden uppförts med fasader af huggen naturlig sten. Dit höra huset n:r 14 Birger Jarlsgatan, uppfördt af Nerikes sandsten efter ritning af E. Hægglund, samt Sjöqvistska husen n:r 2 Birger Jarlsgatan (fig. 188) och n:r 9 Birger Jarlsgatan (fig. 191), Birger Jarls passage (fig. 189,



C. J. G. fot.

188. Birger Jarlsgatan n:r 1 och 2.

190), uppförda af gul sandsten från Stockholms skärgård och af grå Nerikes kalksten efter ritning af Ludvig Peterson och T. Stenberg i en om amerikanska



C. J. G. fot.

189. Birger Jarls passage.

sig åt, har det fallit på professor Clasons lott att utföra, nämligen grefve Hallwyls hus n:r 4 Hamngatan (fig. 194), uppfördt af Gefle sandsten med en halft venetiansk, halft spansk fasad åt gatan och en af flyglar omgifven gårdsanläggning, som afslutas med en mindre fondbyggnad, anslutande sig till så väl spanska som stockholmska förebilder.

Men äfven familjebyggnader af mindre anspråk än det Wallenberg-ska huset har Stockholm under senare tid att uppvisa, dock ej som förr inrangerade i borgarehusens

förebilder erinrande stil. En annan dylik byggnad är det Davidsonska huset n:r 8 Arsenalsgatan (fig. 195), uppfördt af Orsasandsten efter ritning af Gustaf Lindgren i fritt behandlad fransk renässans, huset n:r 9 Biblioteksgatan, uppfördt af skärgårdssandsten i ett slags gotisk stil efter ritning af Erik Josephson, huset n:r 20 Birger Jarlsgatan af F. Lilljekvist samt husen n:r 15 (fig. 185) och n:r 17 Strandvägen af J. Laurentz, n:r 6 och 9 Birger Jarlsgatan, m. fl.

Det ståtligast anlagda privatpalats, som Stockholm på senaste tid haft att gläda



C. J. G. fot.

190. Birger Jarls passage, portal Smålandsgatan n:r 10.



191. Birger Jarls gatan n:r 9.

Gustaf Lindgren, och det s. k. »Centralpalatset», som är afsedt att ersätta för detta »Keyserska huset» vid Röda bodarna, af Ernst Stenhammar.

Huru den ökade konkurrensen i byggnadsspekulation frambragt en raskt stigande utveckling af arkitekternas erfarenhet och förmåga att på planläggningens

område tillvarataga så väl byggherrens intresse genom tomtens bästa möjliga tillgodogörande som hyresgästernas genom ökade bekvämligheter torde nedanstående planer visa. Ett förtjänstfullt arbete har härå nedlagts af arkitekten

rad, utan fristående och omgifna af gröna täppor. Dit höra de villor, som på 1870- och 1880-talet uppfördes norr om Humlegården i den då under anläggning varande »villastaden», och af hvilka de förnämsta voro den nu nedrifna, i hörnet af Karlavägen och Floragatan belägna Cederschiöldska villan efter ritning af Gustaf Sjöberg och den ännu kvarstående Curmanska villan (fig. 193), till hvars i grekiserande stil hållna, fint gjorda putsfasader ägaren själf och arkitekten Fritz Eckert i samråd uppgjort ritningarna.

Af byggnader, som nu äro under utförande, kunna nämnas konstnärshuset n:r 7 Smålandsgatan af marmor i spanska renässansformer efter ritning af Ludvig Peterson, grefve Clarence von Rosens hus vid Strandvägen i barockstil af I. G. Clason, Stockholms Tattersall vid Gref Thuregatan af tegel och kalksten i ungrenässans af



C. A. fot.

192. Adelskölds villa, Villagatan n:r 2.

K. Salin, som utfört eller deltagit i utarbetandet af planerna till en ej obetydlig del af de i det föregående omnämnda byggnaderna. Det är af ett visst intresse att se huru de mörka tamburerna och inskränkta bekvämligheterna i t. ex. Warodellska huset (fig. 196), som dock på sin tid stod på höjden af fullkomlighet, steg efter steg utvecklas till den komfort, på hvilken Stockholms enskilda byggnader nu göra anspråk. Köken, fordom belägna vid hufvudtrappan, få därifrån skilda kökstrappor. Tamburer, serveringsrum och badrum, allt nyheter i vårt århundrades Stockholmsbyggnader, erhålla i förstone endast sekundär dager och nu om möjligt direkt ljus. Garderober, skåp och skänkar ersätta de gamla mat- och klädsåpen, och anspråken



J. Cederquist fot.

193. Curmans villa.

stiga med hvarje år. Bünsowska huset (fig. 197) kan sålunda ingalunda i bekvämlighet mäta sig med planen till det flera år senare uppförda Sjöqvistska huset, nr 2 Birger Jarlsgatan (fig. 198).

En särskild plats i utvecklingen intaga de s. k. affärshusen, afsedda hufvudsakligen till butiker och kontorslokaler. Som exempel på inredningen af ett affärshus i våra dagar torde det under uppförande stadda »Centralpalatset» kunna tjäna (fig. 199).

Man har i dessa och liknande byggnader sökt tillämpa den nyare teknikens många hjälpmedel och bekvämligheter. Värmeledning, hissar, gaskök, elektriskt ljus, glastak, isoleringsmedel och andra vår tids uppfinningar hafva kommit till heders, och likvisst återstår ännu mycket att göra. Frågorna om rummens ventilation, om hissarnas praktiska och estetiska anordnande i samband med trapporna, om bjälklagens isolering, om elektriska ledningars anordnande m. m. äro ännu på långt när icke lösta. På rummens vårdade



C. J. G. fot.

194. Hallwylska huset.

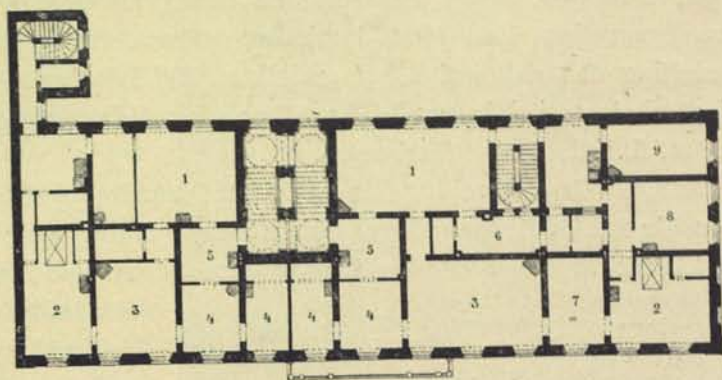
detaljer ägnas i allmänhet alltför liten uppmärksamhet. Till att börja med inskränkte man sig till att gifva förstugorna en naturligare och mera konstnärligt arbetad dekoration, än de hittills fått. Den första med målning af fresco prydda förstuga finnes i huset n:r 10 Vasagatan och utfördes af Agi Lindegren, liksom äfven förstugorna i Bünsowska huset, i n:r 16 Sibyllegatan m. fl. I Thaveniska huset vid Strandvägen och i Adelsvårdskas fideikomisset vid Drottninggatan använde I. G. Clason sgrafitto och polerad marmorstuck som dekorationsmedel. Dessa utvägar hafva framgent begagnats och äfven ersatts med marmor — såsom i Carlssonska huset vid Arsenalsgatan — eller med andra material i mån af tillgång och behof. Framsteg hafva ock gjorts i rummens konstnärliga behandling.

anläggning tänkes ännu långt ifrån tillräckligt. Kakelugnarna, i början af århundradet utförda i hvitt och guld, i empirestilens vackra och soignerade former, visa nu — med några få ansatser till ett bättre — en brokig blandning af allsköns stilreminiscenser, hopplockade med den grannlåtssmak, som karakteriserade gipsfasaderna på 1870- och 1880-talen, och sakna den plats i rummets fasta dekoration, de i slutet af 1700-talet ägde. Äfven åt inredningens dekorativa



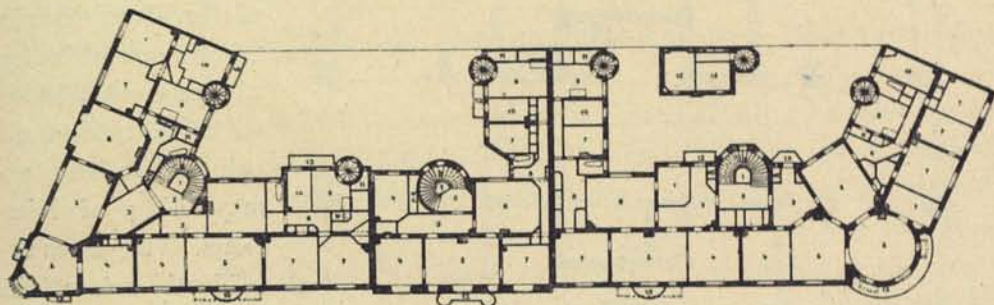
C. J. G. fot.

195. Arsenalsgatan n:r 8.



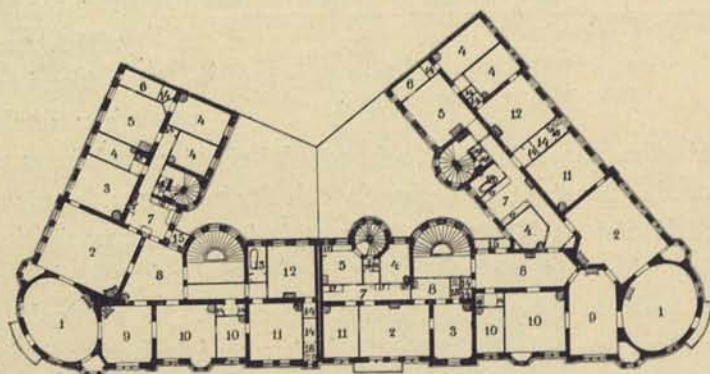
196. Drottninggatan n:r 82.

- |                 |              |                   |                 |
|-----------------|--------------|-------------------|-----------------|
| 1. Sal.         | 4. Herr-rum. | 6. Serveringsrum. | 8. Barnkammare. |
| 2. Sängkammare. | 5. Tambur.   | 7. Kabinett.      | 9. Pigkammare.  |
| 3. Salong.      |              |                   |                 |



197. Strandvägen n:r 29—33.

- |                  |            |                   |               |
|------------------|------------|-------------------|---------------|
| 1. Hiss.         | 5. Salong. | 8. Serveringsrum. | 11. Skafferi. |
| 2. Hufvudtrappa. | 6. Matsal. | 9. Kök.           | 12. Kusktrum. |
| 3. Tambur.       | 7. Sofrum. | 10. Domestiktrum. | 13. Balkong.  |
| 4. Herr-rum.     |            |                   |               |



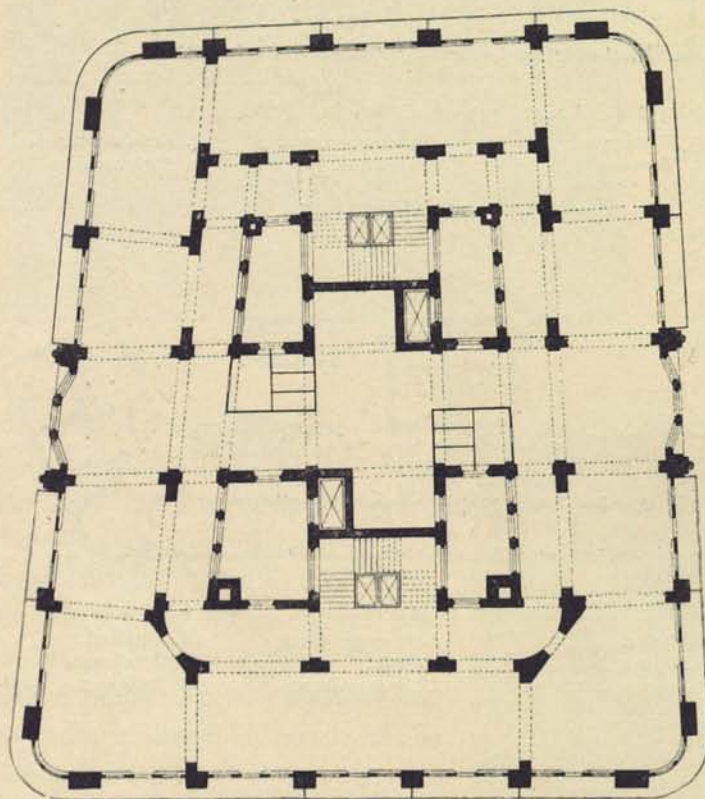
198. Birger Jarls gatan n:r 2.

- |                  |                   |                  |                  |
|------------------|-------------------|------------------|------------------|
| 1. Salong.       | 5. Kök.           | 9. Förmak.       | 13. Badrum.      |
| 2. Matsal.       | 6. Skafferi.      | 10. Herr-rum.    | 14. Garderob.    |
| 3. Rum.          | 7. Serveringsrum. | 11. Sängkammare. | 15. Piskbalkong. |
| 4. Domestiktrum. | 8. Tambur.        | 12. Barnkammare. | 16. Klosett.     |



Panelverk och kasett-tak af trä eller gips ha blifvit vanligare icke blott i pretentiösare byggnader, utan äfven i mindre dyrbara. Om deras konstnärliga behandling och dekoration har arkitekten Agi Lindegren, som förestått målningsarbetena i Bünsowska huset och gjort inredningarna i det Davidsonska m. fl., inlagt stor förtjänst.

Den i rummens färgbehandling från midten af århundradet rådande tunga tyska smaken för mörka färger och schablonmässig målning har resulterat i en återgång till rococons och empirestilens ljusare och gladare färgställning,



199. Plan af Centralpalatset.

förnämligast hvitt och guld, hvarigenom också området för vår tids handverksmässiga dekorationskonst inskränkts till ett fält, där faran för okonstnärliga öfverdrifter är mindre stor och bättre utrymme erhållits för en mera individuell och konstnärlig utsmyckning af lokalerna. Väggarnas beklädnad måste till följd af byggnadsverksamhetens natur ske på ett sätt, som icke ställer sig alltför dyrbart eller fordrar för mycken omsorg, alltså genom tapeter. Äfven i tapetmönster har dock en bättre

smak begynt göra sig gällande i och med det allmännare begagnandet af från England införda, konstnärligt tecknade och för hand tryckta mönster i stället för de förut, i brist på bättre, nyttjade andelösa schablonmönstren.

Om än icke alla de mål, den moderna husbyggnadskonsten eftersträfvat för enskilda byggnader, hafva uppnåtts, ja, om också mycket af hvad som på senaste tiden blifvit utfördt, äfven af dyrbart material, på grund af denna byggnadsverksamhets natur och de händer, i hvilka den ofta fallit, icke håller måttet i konstnärligt afseende, är dock ett godt arbete gjordt på de sista tjugu åren. Det ur konstnärlig så väl som praktisk synpunkt önskvärdaste vore väl att en återgång skedde från våra sträfvanden

att tillämpa utländsk konstsmak och byggnadserfarenhet till våra goda inhemska traditioner, icke endast med afseende på byggnadernas yttre gestaltning, utan än mer med afseende på deras bestämelse som boningshus, hvilken ju äfven i hög grad influerar på fasadbildningen. Det naturligaste och rikligaste vore att återgå till familjehuset, ett mål som dock dess värre torde få anses tills vidare oupphinneligt.

Ett godt har den sista tidens sträfvan haft med sig, nämligen det att en monumental byggnadskonst nu icke — som på den tid det i öfrigt så vackra och ädla Kungl. biblioteket uppfördes — är tänkbar i imiteradt material, och redan detta är en betydande vinst för vår stad och vårt land.

En plats för sig själfva intaga de smärre byggnaderna af trä, som i stadens utkanter uppförts för särskilda ändamål, t. ex. Biologiska museet (fig. i afd. XIV) af Agi Lindegren och sportbyggnaderna i Idrottsparken bortom Valhallavägen (fig. 200, 201) af Rudolf Arborelius och F. Lilljekvist. De äro goda ansatser att tillämpa så väl våra äldre inhemska, som ut-

ländska träkonstruktioner för moderna kulturändamål.

\* \* \*

I forna dagar sörjdes för yrkeskicklighetens och en god byggnadstraditions uppehållande genom skråförordningarna och därmed sammanhängande institutioner. Skråna med sina kassor sam-



B. Orling fot.

200. Träbyggnad i Idrottsparken.



B. Orling fot.

201. Träbyggnad i Idrottsparken.

manhöllo medlemmarnes intressen och voro på samma gång en utmärkt skola för fortplantningen och utvecklingen af det af ålder pröfvade byggnadsättets praktiska tillämpning. Bygg- och murmästare samt timmermän hade ända till medlet af 1800-talet att genomgå gesäll- och mästareprof, måste lösa gesäll- och mästarebref samt i vissa fall vinna burskap för att äga rätt att deltaga i utöfvandet af yrkets olika grenar. Sedan skråämbetena år 1846 blifvit upphäfdade, fordrades för behörighet att i Stockholm utöfva byggmästare- eller murmästareyrket, i stället för mästareprof, att styrka sig hafva nöjaktigt verkställt något anseeligare byggnadsarbete samt antingen att hafva genomgått kungl. akademiens för de fria konsterna lärokurser i geometri och byggnadskonst eller ock kunna förete bevis om tillräckliga insikter i byggnadskonsten, utfärdadt af kungl. öfverintendentsämbetet eller af föreståndare för teknisk läroanstalt.

Ritningarna till nya byggnader skulle inlämnas till det redan under 1600-talet upprättade ämbetskollegium, hvilket genom kungl. förordningen af den 12 december 1672 närmare organiserades, och som från 1822 benämndes politie-, ämbets- och byggningskollegium. Byggnadsärendena afgjordes i vanliga fall af ämbets- och byggningsborgmästaren med trenne rådmän, af hvilka en särskildt hade sig anförtrodd uppsikten öfver stadens byggnadsväsende. Borgmästareämbetet i detta kollegium har förvaltats af bland andra Jean de la Vallée och Göran Adelcrantz; Nikodemus Tessin d. ä. var rådmän. I fall, där byggnaden var belägen vid torg eller hamn hade kungl. maj:t ända till år 1876 förbehållit sig att själf genom sitt öfverintendentsämbete pröfva ritningen och att afgöra, om huset vore värdigt platsen och kunde blifva staden »till prydn». Ännu långt in i vårt århundrade funnos alltså spår af den patriarkaliska byggnadsstyrelse, som Vasakonungarne införde.

De förändrade förhållanden, som inträdde vid midten af vårt århundrade, omöjliggjorde en vidare utveckling på den hittills följda vägen. Det blef nödigt att betrygga ett förnuftigt och rättvist framåtskridande på de nya banor, spekulationen öppnat, genom andra och mera komplicerade medel, genom införande i författningarna af noggrannare bestämmelser för hvarje särskildt fall och upphäfvande af det opportunistiska system för byggnadsverksamhetens reglering, som förut utan synnerlig olägenhet varit rådande.

Jämsides med den moderna spekulationen i husbyggnad har alltså af lätt förklarliga skäl gått en reglering af densamma på laglig väg. 1725, 1736 och 1763 med flere års byggnadsstadgar ha i sin ordning blifvit aflösta genom de författningar, under hvilka vi nu lefva, nämligen kungl. maj:ts nådiga byggnadsstadga för rikets städer af den 8 maj 1874 samt Stockholms stads byggnadsordning af den 31 december 1890. Dessa författningar, som i hufvudsak utarbetats efter tyska mönster, afse dels genomförandet af den antagna stadsplanen dels tillgodoseende af den enskilde

byggherrens rätt gent emot grannarne så väl som den enskilde invånarens säkerhet i sanitärt afseende.

Vid dessa författningsars uppgörande blef det nödigt att söka i någon mån tillgodose olika stadsdelars olika utvecklingsförutsättningar. Vår tids moderna byggnadsverksamhet har hufvudsakligen rört sig på Norrmalm och Östermalm, så mycket naturligare, som Stockholms uppsving till storstadsliknande förhållanden skett på så otroligt kort tid, att en jämn utveckling af alla stadsdelar icke hunnit eller ens kunnat äga rum. Däraf också i de nybyggda stadsdelarna den rådande brokigheten, de många efterblifna oanständliga husen bland de moderna fyra- och femvåningsbyggnaderna; icke ens de »moderna» stadsdelarna och de förnämligaste gatorna, såsom Drottning-, Regerings-, Biblioteks- och Birger Jarlsgatorna har spekulationen hunnit omskapa mer än till två tredjedelar. Den skillnad, byggnadsstadgan gjort mellan »ny» och »gammal» stadsdel, har dock redan här visat sig befogad och nyttig genom att möjliggöra ett ekonomiskt fördelaktigare tillgodogörande af inom stadens tidigare bebyggda delar liggande och således värdefullare tomter utan alltför starka afbrott från den äldre byggnadstraditionen. Författningarna hafva således visat sig ganska väl afpassade för den byggnadsverksamhet, som hittills sträfvat att ombilda och utvidga stadens malmar och hvilken, såsom ofvan nämnts, väsentligen varit nybildande. De hafva i det hela fyllt alla berättigade anspråk på noggrannhet och klarhet, om de ock i ett och annat afseende kunde tåla modifikation till förmån för den nationella, goda byggnadstraditionens bevarande.

I desamma finnas fullständiga och i det hela lämpliga stadganden om byggnaders anläggning, om deras tekniska utförande, om deras höjd mot gator och gårdar, om gårdsrummens storlek, om deras förhållande till angränsande byggnader, om säkerhetsåtgärder mot eldfara, om våningshöjder och rumsutrymmen m. m. m. För att öfvervaka dessa bestämmelsers efterlefnad tillsätta stadsfullmäktige och magistraten gemensamt en byggnadsnämnd, hvilken äger att jämte stadsarkitekten granska alla byggnadsföretag och meddela eller afslå tillstånd till desamma. Klagan öfver nämndens beslut föres hos öfverståhållareämbetet och i sista hand hos kungl. maj:t.

Byggnadsnämndens verksamhet tillkommer en icke ringa del af förtjänsten om Stockholms i senare tid uppförda enskilda byggnaders utveckling till större soliditet och ändamålsenlighet. Den rätt, som nämnden å nyo erhållit att under vissa villkor legitimera dem, som vilja utöfva byggmästareyrket i Stockholm, skulle man kunna önska blefve utsträckt därhän, att nämnden äfven kunde legitimera utöfvarne af arkitektyrket, af hvilkas duglighet och kunskaper allmänhetens säkerhet är lika mycket beroende som af byggmästarnes. Äfven i estetiskt afseende skulle en sådan sakernas ordning verka mycket godt; och det må väl kunna sättas i fråga, om ej

staden har rätt att kraftigare vaka öfver, att dess gator och offentliga platser icke vanprydas med omöjliga alster af en oskolad fantasi, lika väl som den ser till, att ej dess vatten- och afloppsledningar skadas af oerfarna entreprenörer.

När vi en gång å nyo komma därefter, att äfven den enskilda byggnadskonst, som uppträder med pretention på konstnärlig behandling, ledes allenast af bildade konstnärer, då, men först då skall Stockholms enskilda byggnadsverksamhet komma att hålla hvad den lofvar.

---