

Å kartan pl. 19 är antydt, huru körtrafiken under några dagar i nov. 1895 fördelade sig öfver hela staden.

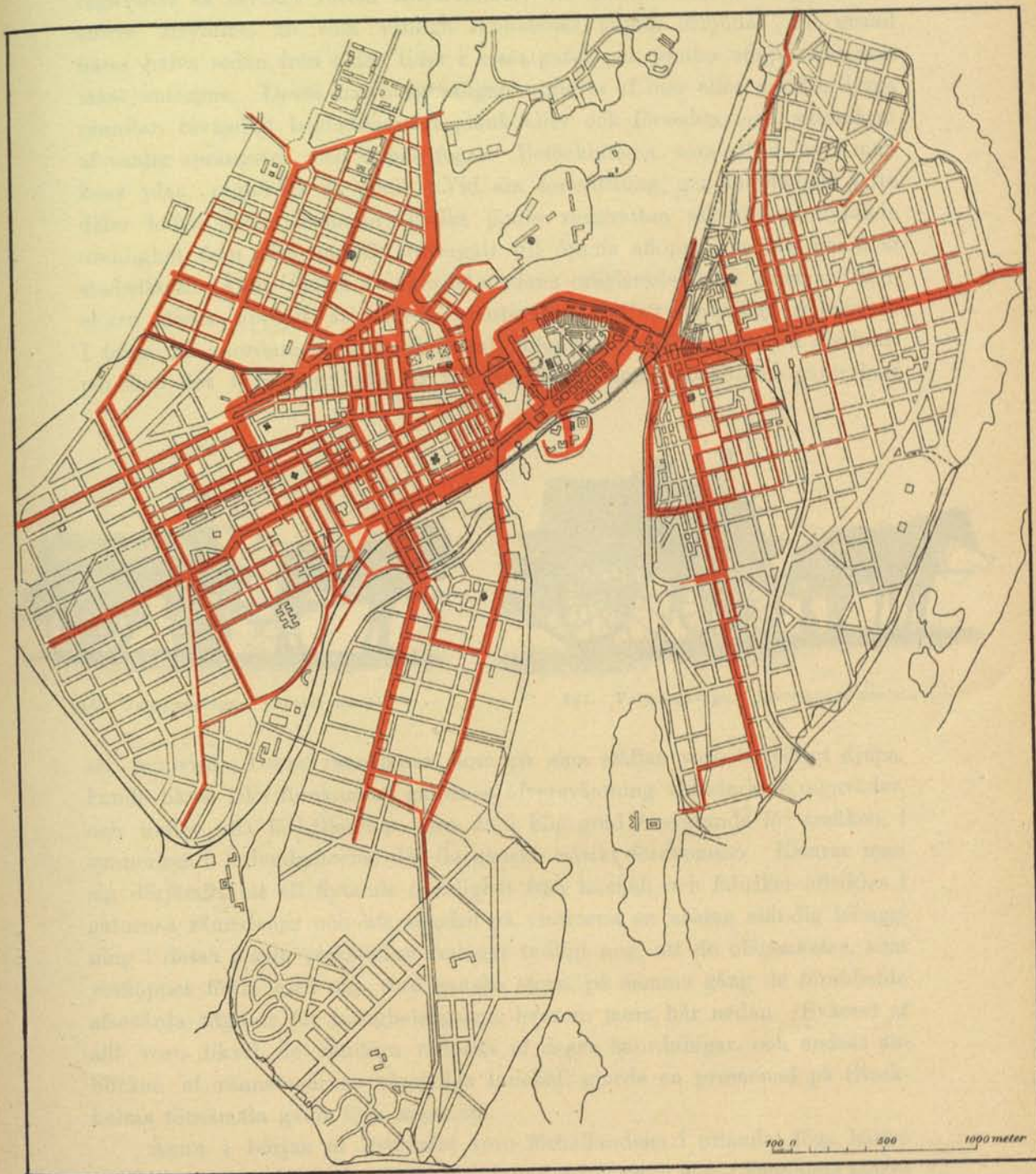
Ett riktigare begrepp om trafikens beskaffenhet erhålles, om man an- gifver dess täthet, d. v. s. förhållandet mellan antalet åkdon och körbanans bredd, samt i hvilket förhållande antalet arbetsåkdon står till personåkdonen. Nedanstående tabell utvisar dessa förhållanden för några af de viktigaste trafiklederna, allt i afrundade tal och enligt de anteckningar, som gjordes 1895. Att gatan trafikeras af spårvagn antydes med * och af omnibus med †.

	Kör- banans bredd i meter.	Antalet åkdon pr dag och meter bredd af körbanan.	För- hållandet mellan antalet arbets- o. person- åkdon.
Slussbron, västra	5,4	715	10:1
Stora Nygatan vid Riddarhustorget	5,3	470	5:1
Slussbron, östra	5,4	450	10:1
*† Norrebro	11,3	445	7:3
Götgatan vid Södermalmstorg	7,1	430	15:2
* Hornsgatan vid Södermalmstorg	6,6	325	9:2
* Vasabron	10,8	300	18:5
* Stora Badstugatan, norr om Kammakaregatan	5,4	300	13:3
Hamngatan vid Kungsträdgården	7,4	290	3:1
Oxtorgsgatan, väster om Malmskillnadsgatan	4,7	270	7:1
* Vasagatan, söder om Klarabergsgatan	14,8	235	8:3
Regeringsgatan, norr om Jakobsbergsgatan	7,4	230	3:1
* Strandvägen, väster om Artillerigatan	13,8	220	4:1
* Tegnérs-gatan, öster om Stora Badstugatan	10,7	210	3:1
* Handverkaregatan, öster om Scheelegatan	6,5	195	11:5
† Drottninggatan, norr om Klarabergsgatan	6,2	190	3:5
Arsenalsgatan, öfver Kungsträdgården	8,2	165	3:2
Sibyllegatan, norr om Nybroplan	6,5	130	7:2
Hamngatan, väster om Regeringsgatan	6,0	120	5:7
* Sturegatan, norr om Humlegårdsgatan	10,7	120	8:5
* Folkungagatan, öster om Götgatan	6,5	120	5:2
Torkel Knutssonsgatan, söder om Hornsgatan	5,6	120	4:1
* Fleminggatan invid Kungsbron	15,0	115	7:2
Klara Bergsgatan, väster om Drottninggatan	5,4	110	5:3
* Kungsträdgårdsgatan, söder om Hamngatan	9,6	90	3:8
Linnégatan, öster om Sturegatan	10,7	30	3:1
Villagatan, norr om Karlavägen	12,0	20	5:1

Aflopstrummor.

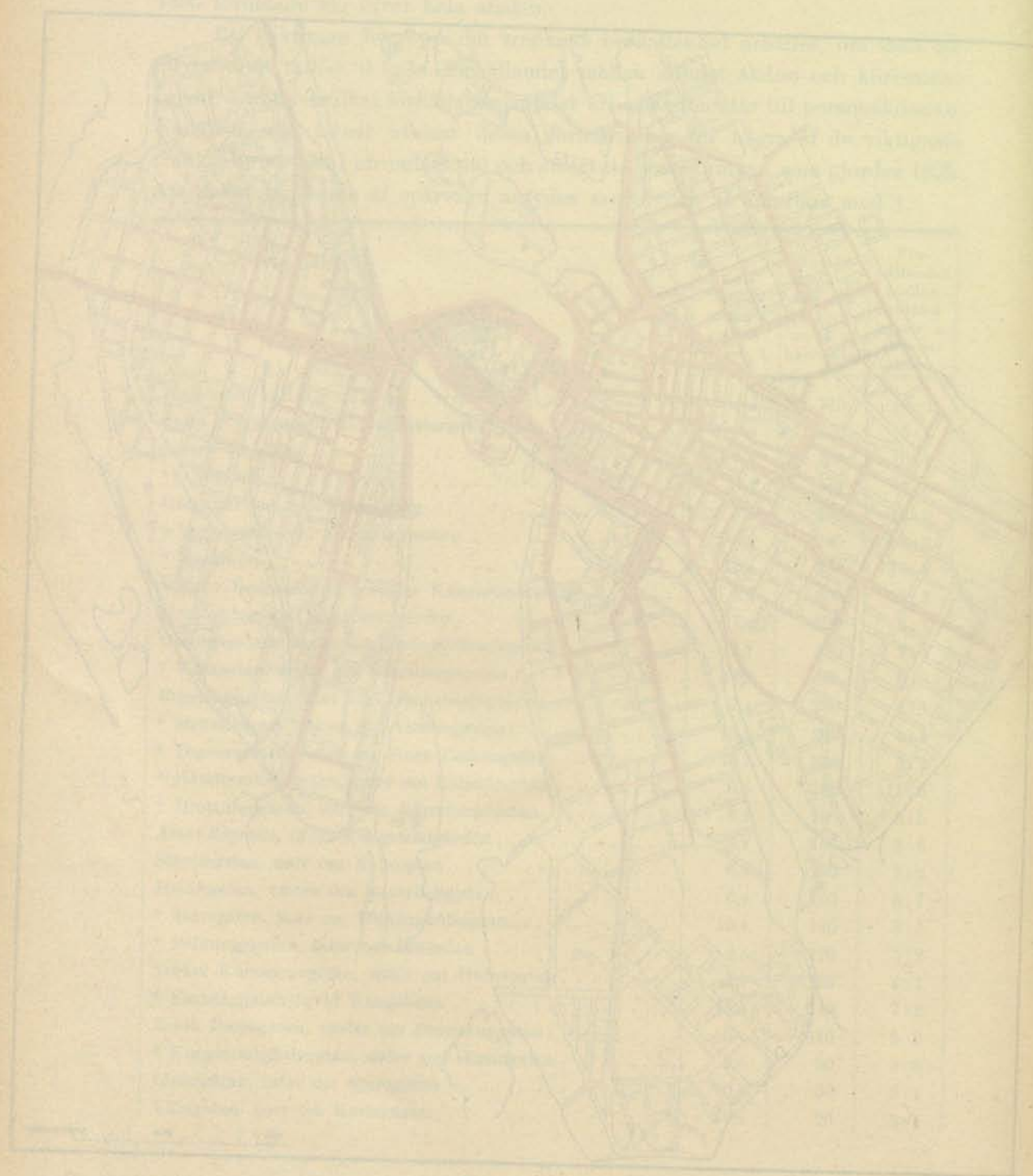
Med anledning af den kuperade terräng Stockholm erbjuder, äga de flesta gator goda lutningsförhållanden för ytvattnets afrinnande. Men

Körtrafiken 1895.



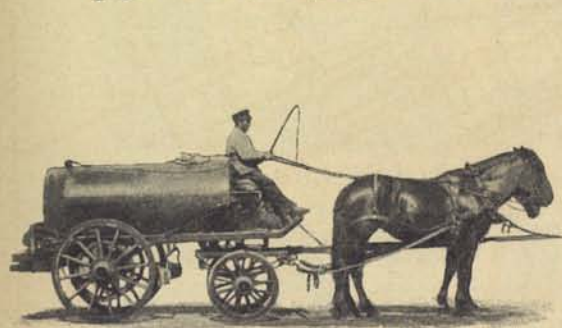
Antal åkdon, som passera de respektive trafiklederna från kl. 7 f. m. till 8 e. m., är angifvet med röda linier sålunda, att hvarje millimeters bredd af linien betecknar 1000 åkdon. Se vidare Komm. Ber. för 1895 sid. 150.

Köln 1805



Das Plan zeigt die Stadt Köln im Jahre 1805. Die Zeichnung ist ein Plan der Stadt, der die Straßen, Plätze und Gebäude zeigt. Die Kathedrale ist im Zentrum zu sehen. Die Stadt ist in verschiedene Bezirke unterteilt. Die Zeichnung ist sehr detailliert und zeigt die Struktur der Stadt.

det finnes äfven dälдер eller skålformiga fördjupningar, till hvilka vid regnväder så mycket vatten tillströmmar, att för dess afledande erfordras större utrymme, än som vanliga rännstenar kunna erbjuda. På grund häraf hafva redan från äldre tider i vissa gator och tomter afloppstrummor måst anläggas. Dessa hafva egentligen utgjorts af mer eller mindre djupa rännilar, invändigt beklädda med plank eller ock försedda med sidomurar af vanlig sprängsten med öppna fogar. Betäckningen, som alltid låg i markens plan, utgjordes af plank. Vid sin fortsättning genom stadens yttre delar hafva dessa trummor, hvilka jämte regnvatten afledde all flytande orenlighet från sitt område, öfvergått till öppna aflopp, som fått namn af stadsdiken. Ännu finnas i några af stadens oreglerade delar sådana diken, ehuru deras uppgift att afleda smutsvatten blifvit betydligt reducerad. I fråga om anordningarna för de gamla afloppen förtjänar äfven att särskildt påpekas det betydliga antal af tvärrännstenar, som Stockholms gator haft



240. Vattningsvagn. Engelsk modell.



241. Vattningsvagn. Amerikansk modell.

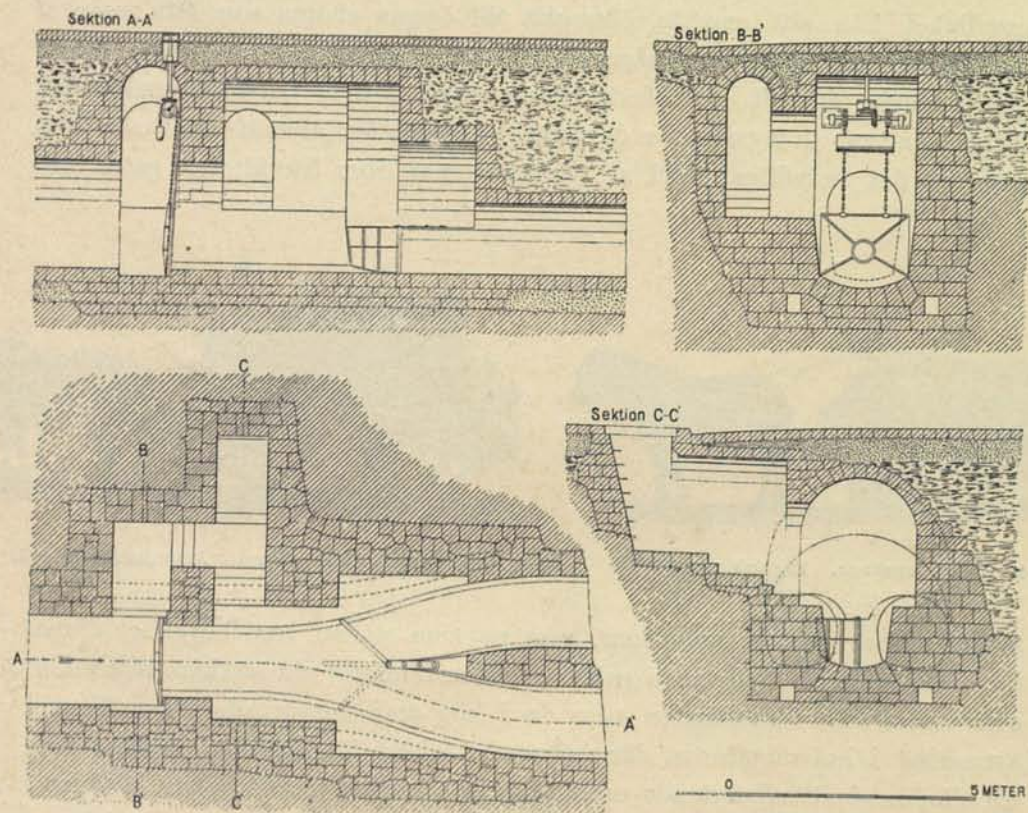
att framvisa. Dessa rännstenar, som på sina ställen voro betydligt djupa, kunde likväl icke förekomma gatornas öfversvämning vid starkare regnväder, och under alla förhållanden voro de i hög grad besvärande för trafiken, i synnerhet i hufvudgatorna, där de ganska talrikt förekommo. Erinrar man sig därjämte, att all flytande orenlighet från hushåll och fabriker afledes i gatornas rännstenar och att således på vintrarna en nästan ständigt ishuggning i dessa måste verkställas, framgår tydligt nog, att de olägenheter, som ytafloppet förde med sig, voro ganska stora, på samma gång de föranledde afsevärda utgifter för fastighetsägarna, hvarom mera här nedan. Svårast af allt voro likväl de sanitära vådorna af dessa anordningar, och endast anblicken af rännstenarnas vämjeliga innehåll gjorde en promenad på Stockholms förnämsta gator föga angenäm.

Ännu i början af 1840-talet voro förhållandena i utlandet föga bättre än de här ofvan beskrifna, men vid denna tid började man i Englands större städer anlägga system af underjordiska afloppstrummor, konstruerade efter vetenskapliga principer, nämligen så, att de af den genomgående vattenströmmen blefvo själfrensande. De flesta af Europas och Nordamerikas

städer tillägnade sig efter hand detta system, som alltmer fullkomnades, och ehuru på senare tid äfven andra system uppkommit, kan det förenämnda ännu anses som det mest rationella.

Självfrensande afloppstrummor förutsätta likväl, bland annat, en viss ymnig vattenmängd, och då Stockholm först år 1861 började förses med vattenledning, kunde ej före denna tid frågan om nytt afloppssystem komma under behandling.

År 1864 anlades den första afloppstrumman af modern typ, nämligen uti Krukomakaregatan, där den ersatte ett förut befintligt dike.



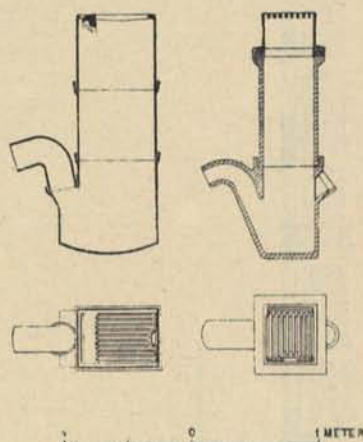
242. Afloppstrumma i Vasagatan med damluckor för spolning.

Samma år anförtrodde drätselnämnden åt dåvarande öfverstelöjtnanten W. LEIJONANCKER att utarbete en fullständig plan för afloppens ordnande inom Norr- och Östermalm. Efter rådplägning med den i London bosatte och inom facket välkände ingenjören THOMAS HAWKSLEY uppgjorde Leijonancker ett förslag, som, efter granskning och godkännande af den engelske ingenjören, framlades för stadsfullmäktige 1866. Då förslaget emellertid beräknats medföra en utgift af nära tre millioner kronor och afsåg tillämpningen af ett för vårt land i det närmaste nytt system, ansågs tiden ännu icke inne för ett definitivt afgörande. För de afloppstrummor och ledningar, hvilka sedermera från och med 1868 blifvit utförda inom förenämnda stads-

delar, har likväl det Leijonanckerska förslaget legat till grund, ehuru det måst undergå vissa modifikationer, särskildt med hänsyn till de förändringar, som föranledts af den nya stadsplanen.

I sammanhang med fastställandet af gatuprofilerna för andra stadsdelar har byggnadskontoret utarbetat förslag i öfverensstämmelse med det förenämndas grundprinciper, men i afseende på en del detaljer därifrån något afvikande. Den största afvikelsen, hvilken äfven blifvit tillämpad inom det ursprungliga förslaget område, har bestått däri, att för alla ledningar, som ej fordrat större diameter än 46 cm., hafva begagnats glacerade stengodsror i stället för de murade ovala granittrummor af 60 × 90 cm. genomskärning, som enligt den första planen vore beräknade för alla mindre ledningar. Skulle denna senare metod blifvit följd, hade det sannolikt dröjt ännu många år innan aflopps-systemet nått sin nuvarande utsträckning, ty en dylik granittrumma kostar 4 à 5 gånger så mycket som en stengodsledning af erforderlig dimension. Den erfarenhet, som vunnits i utlandet om dessa rörs hållbarhet och i öfrigt förträffliga egenskaper, gjorde, att byggnadskontoret 1875 kunde föreslå deras användning öfverallt, där deras kapacitet befanns tillräcklig. I sammanhang med att detta förslag godkändes, blef äfven antaget såsom regel, att staden vid utförandet af gatornas hufvudledningar skulle anlägga biledningar till de vidliggande egendomarna. Då hitintills förnämligast arbeten med de stora stamtrummorna bedrivits, kunde här-efter afloppsnetets utgreningar årligen verkställas i mycket stor skala och på ett för hela stadsdelar mera rationellt sätt. För att ändamålet med de allmänna afloppsledningarna skulle så vidt möjligt uppnås, utfärdade dessutom öfverståthållareämbetet år 1876, på förslag af stadsfullmäktige, en kungörelse, hvarigenom fastighetsägarna ålades att anordna afloppen från sina tomter på sådant sätt, att de kommo i förbindelse med den biledning, som staden framförde till tomtgränsen.

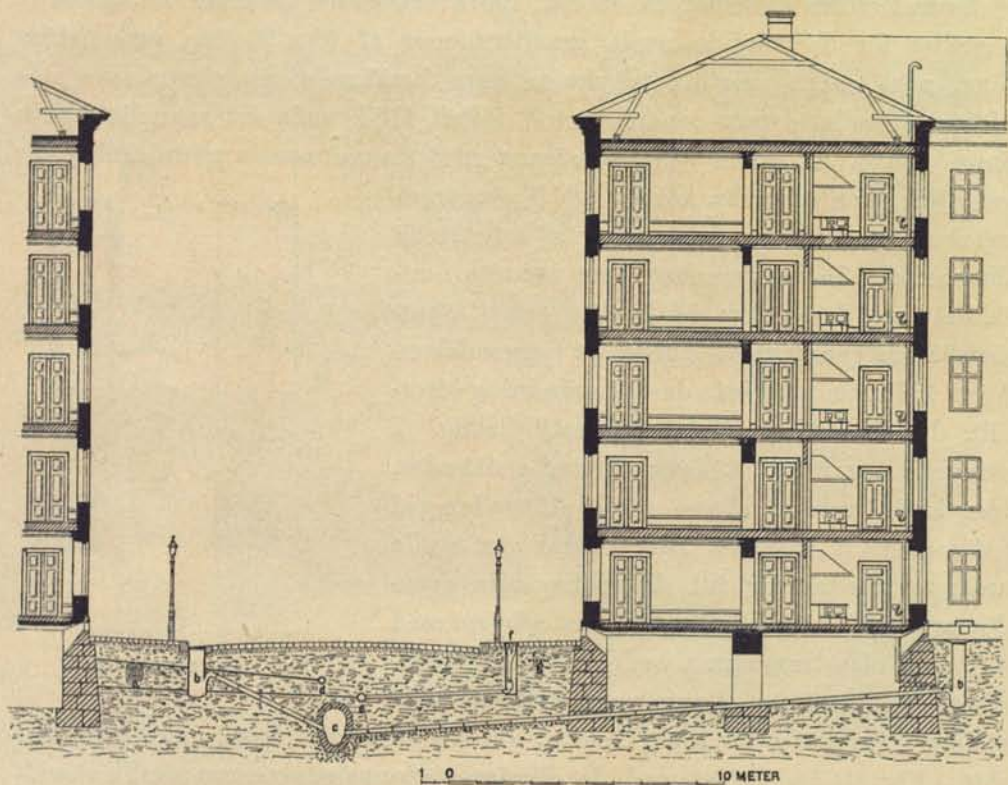
Att afloppstrummornas höjdlägen och gruppering i sammanhängande system i väsentlig mån beror af gatuprofilerna säger sig själf, men det har äfven funnits anledning att, på vissa håll, låta gatuprofilerna blifva beroende af afloppet. Sistnämnda förhållande har gjort sig gällande då genom en trakts höjning dess underjordiska aflopp kunnat så ändras, att orenligheten blifvit afledd till ett djupare eller strömmande vattendrag, i stället för ett grundt eller stillastående. Såsom exempel må härvid framhållas höjningen af Sveavägens och Roslagsgatans nordligare delar, hvarigenom det område, som ursprungligen tillhört Brunnsviken, kunnat till stor



243. Rännstensbrunnar.

del öfverflyttas till det område, från hvilket trumvätskan afledes till Norrström.

En närmare belysning af det anförda lämna kartorna pl. 20 och 21, hvilka dels angifva trumsystemens utsträckning vid slutet af åren 1871 och 1896 och dels utvisa de olika vattendragens områden, nämligen den ena sådana dessa voro vid förstnämnda tidpunkt, och den andra sådana de blifva efter trumsystemets fullbordan, som i det närmaste öfverensstämmer med nuvarande förhållanden. Det bör härvid erinras, att Hammarbysjöes vatten-



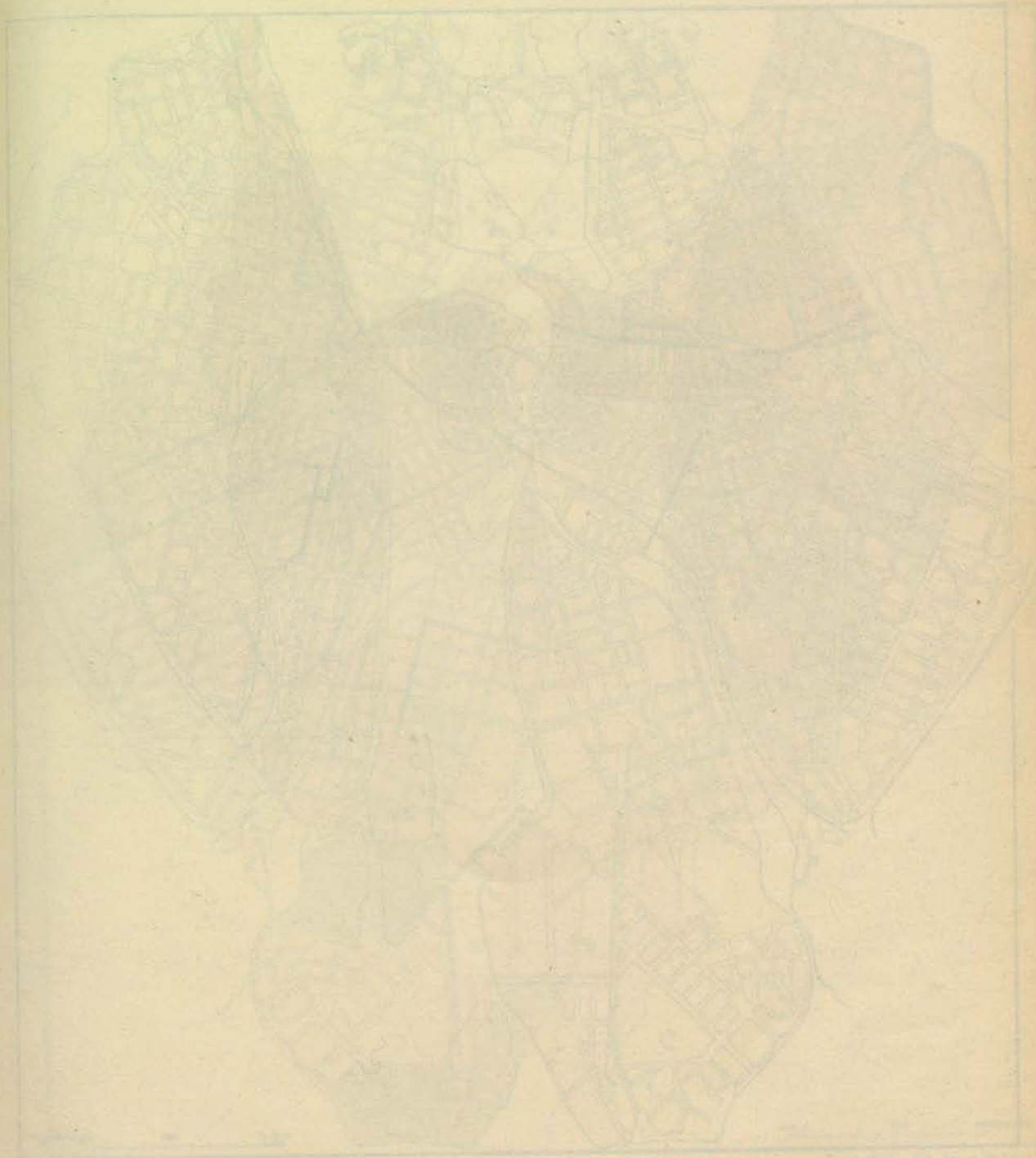
244. Schema för ledningar i tomt och gata.

- a. Telefonkabeltrumma. b. Rännstensbrunn. c. Afloppsledning. d. Gasrör.
e. Vattenledningsrör. f. Brandpost. g. Elektrisk ledning.

område ännu icke minskats till den omfattning kartan 21 angifver, äfvensom att detta område först i sammanhang med ifrågasatt sänkning af nämnda vattendrag helt och hållet kan öfverföras till Saltsjön.

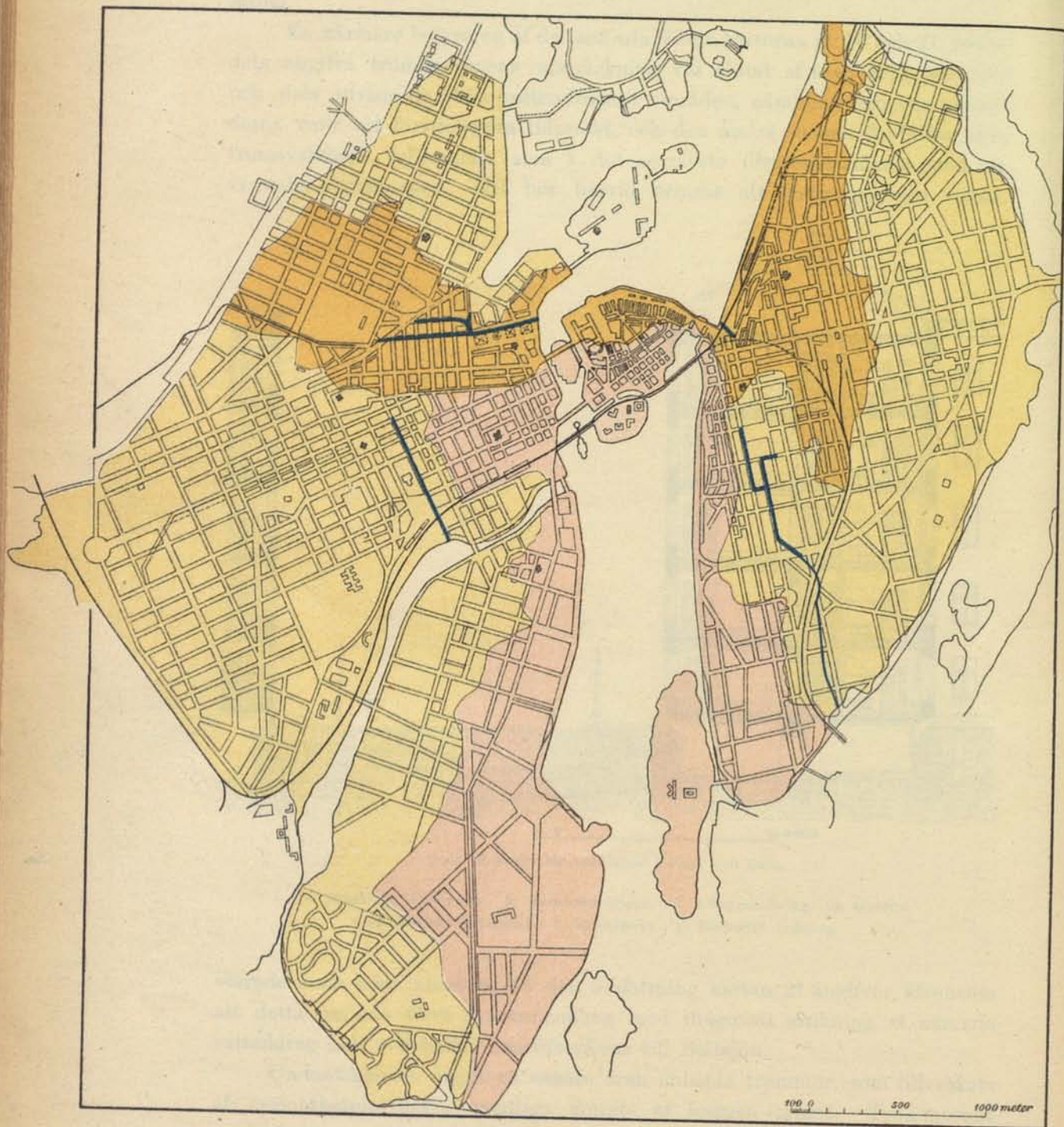
Undantagandes några på senare åren anlagda trummor, som tillverkats af cementbeton, hafva samtliga murats af huggen granit. Trummornas genomloppsarea är i regel äggformad, med den smala ändan nedåtvänd; för de båda hufvudtrummorna å Norrmalm har likväl, på grund af terrängförhållanden, den något ofördelaktigare tunnelformen måst användas, och för en i Birger Jarlsgatans nedre del anlagd trumma har användts cirkel-

Stockholms stads förhållanden till vattnets tillgång och utsläpp 1871



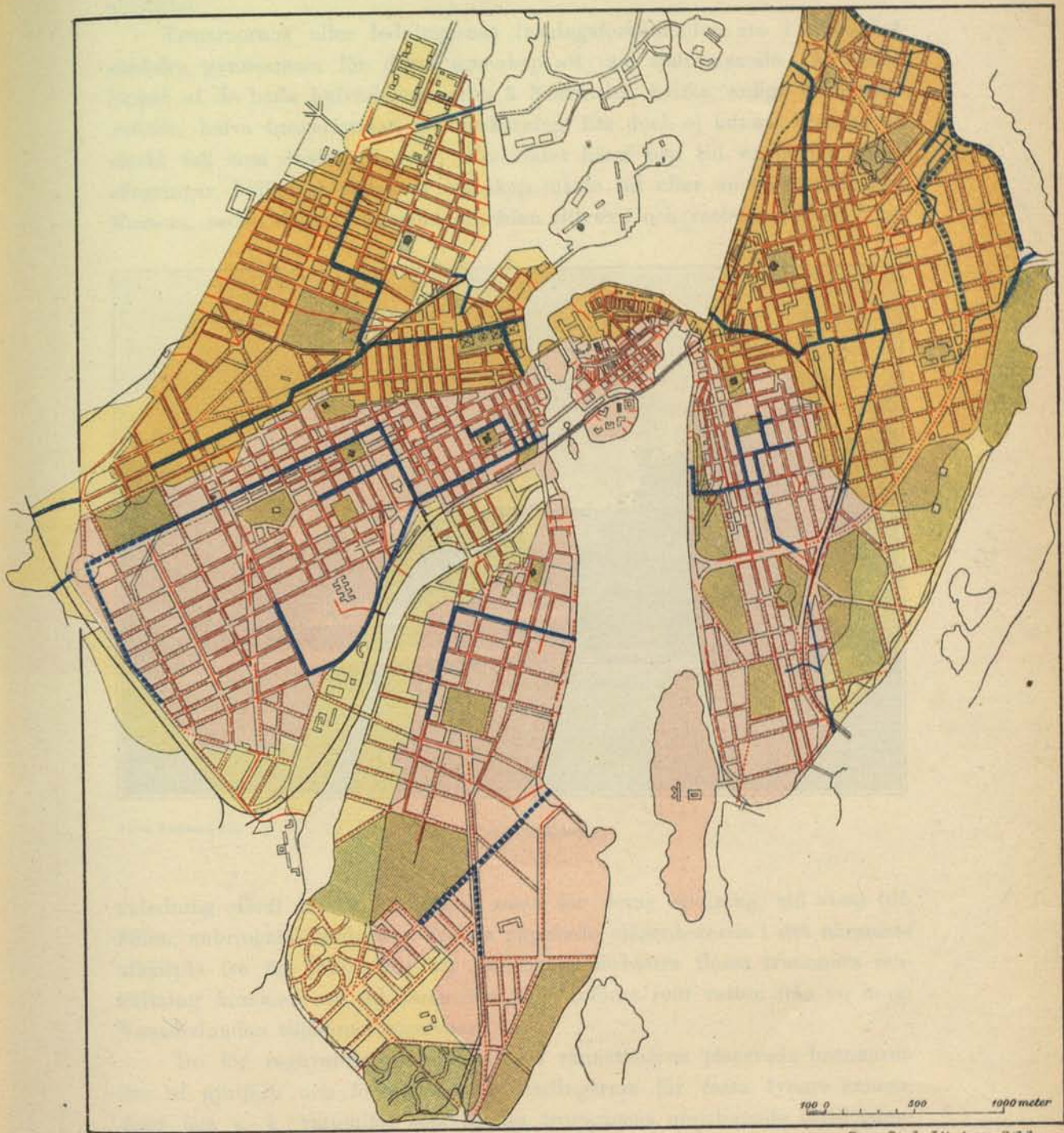
De tekniska förhållanden
 i Stockholm tillförsedd
 med vatten till de olika
 delarna af staden samt
 till de olika delarna af
 de olika delarna af staden
 samt till de olika delarna
 af de olika delarna af staden

Trumsystem och vattenområden 1872.



De strömmande eller djupa vattendragens områden
 » stillastående » grunda »
 Planterade platser eller parker
 Granit- eller betontrummor af 60 till 180 cm.
 Glacerade stengodsledningar » 23 » 46 »
 Störtregnsaflopp, tillhörande trumsystemet
 Äldre afloppsdiken, som ännu användas för spillvatten

Trumsystemet 1897; vattenområden efter detta systems totala fullbordan.

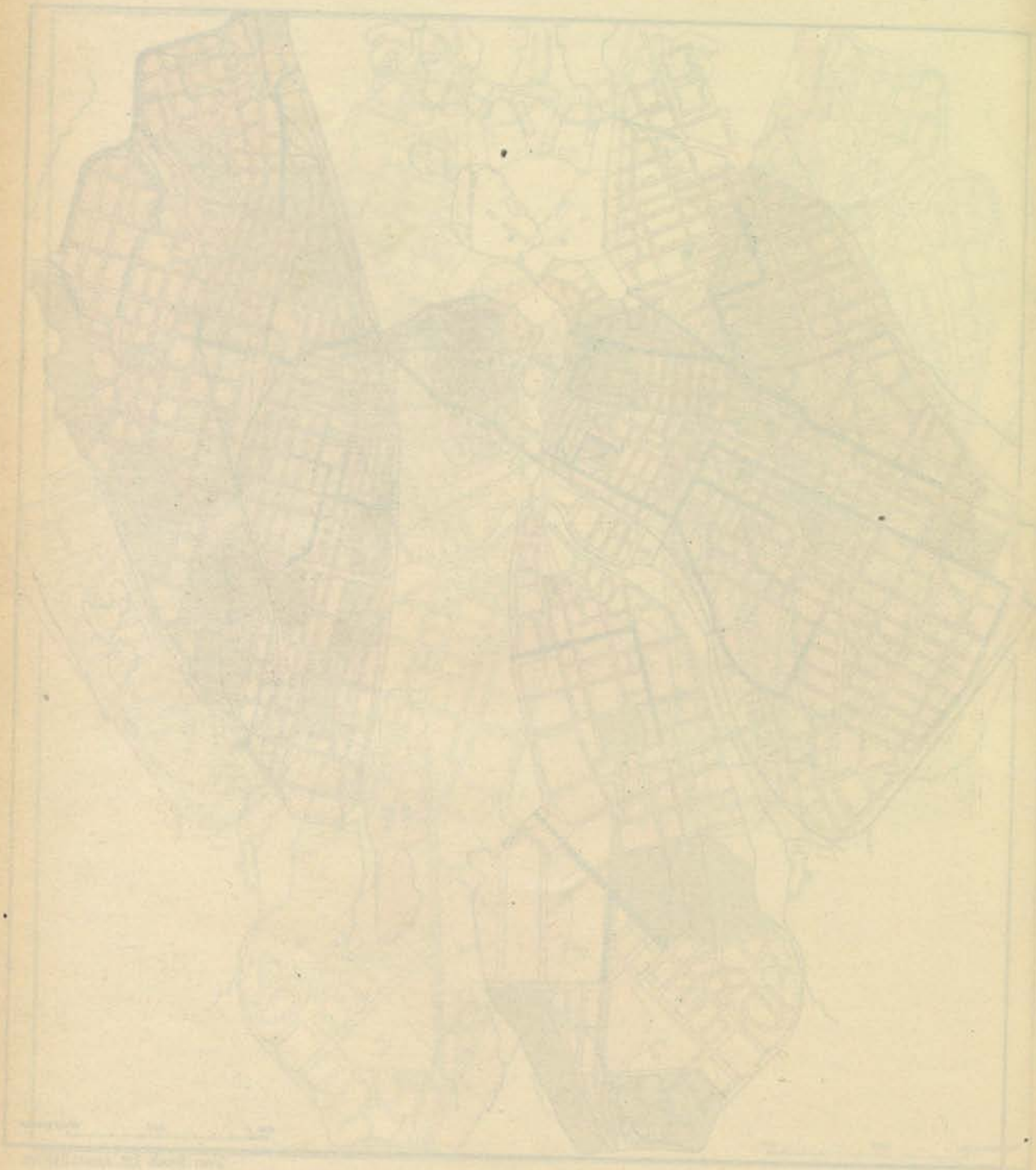


Saltsjön , Mälaren

tvärräknat, utförda tillämnade
 diameter > >
 > >
 vatten.

Gen. Stab. Lit. Anst. Sthlm.

Umsatzplan 1887 (Kantonenweise) über die Zahl der Häuser in den Gemeinden

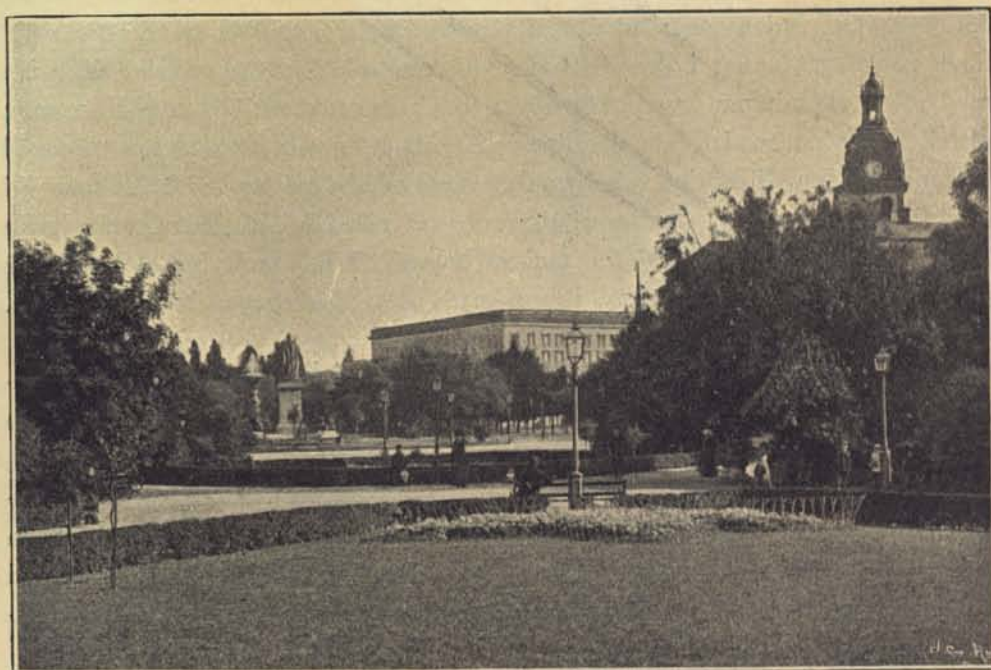


Verlag des Bundes

Die Zahl der Häuser in den Gemeinden ist in der Tabelle angegeben. Die Tabelle ist nach Kantonen geordnet. Die Zahlen sind in der Tabelle angegeben. Die Tabelle ist nach Kantonen geordnet. Die Zahlen sind in der Tabelle angegeben.

rund genomskärning, hvilken form uteslutande begagnats för stengodsledningarna.

Trummornas eller ledningarnas lutningsförhållanden äro i allmänhet särdeles gynnsamma för deras egenskap att vara själfrensande. Åt nedre loppet af de båda hufvudtrummorna å Norrmalm, hvilka, enligt hvad nyss anförts, hafva tunnelformad genomskärning, har dock ej kunnat beredas så starkt fall som önskvärdt vore. Resultatet häraf blef till en början slamafgringar, hvilka af nedsändt manskap måste tid efter annan bortskaffas. Numera, sedan dessa trummors områden tillvuxit och vattenströmmen med



Fr. G. Klemming fot.

245. Kungsträdgården.

anledning däraf blifvit kraftigare, samt för deras spolning, vid vissa tillfällen, anbringats damluckor, äro de påpekade olägenheterna i det närmaste afhjälpta (se fig. 242). För att ytterligare förbättra dessa trummors renhållning kommer att vid deras öfre ända införas rent vatten från en inom Vanadislunden tillämnad reservoar.

De för regnvattnets mottagande i rännstenarna placerade brunnarna äro af gjutjärn och försedda med samlingsrum för fasta tyngre ämnen, samt äga s. k. vattenlås, som hindra trumgasens uppstigande invid gångbanan (se fig. 243).

För trummornas och ledningarnes ventilation finnas kanaler uppmurade, hvilka utmynna i gatans midt, där de äro täckta med genombrutna luckor af järn.

För att kunna afleda grundvattnet eller sänka det till ett visst djup under gatuplanet äro så väl de murade trummorna som stengodsroren inbäddade i ett groft gruslager, hvilket visat sig vara ett verksamt täckdike. I sådana fall, där grundvattnet tillströmmar i större mängd än hvad grusbädden förmår afleda, tillåtes det tomtägare att genom särskild ledning afföra grundvattnet till det inre af vidliggande allmänna trumma, hvarvid dock förhållandena måste vara sådana, att icke grunden förorenas, när vid inträffande nederbörd vattnet stiger i trumman, samt vattenlås finnes anbragt å tomtledningen, som hindrar osunda gasers inträngande i marken.

Årliga anslagen för trumbyggnadsarbetena hafva växlat från 120,000 till 440,000 kronor, som utgått af lånemedel. Vid slutet af år 1895 voro, med några undantag i de yttre stadsdelarna, alla bebyggda gator försedda med aflopsledningar, hvarjämte några gator i nordvästra delen af Norrmalm blifvit försedda med dylika ledningar för att lättare kunna afyttra därinvid belägna staden tillhöriga obebyggda tomter. Frånräknadt biledningar till egendomar och aflopsbrunnar utgjorde vid nämnda tid den sammanlagda längden af kloaknätet 106,099 meter, hvaraf 89,071 meter af stengodsror. Kostnaden för dessa arbeten, inberäknadt alla biledningar, brunnar m. m., har uppgått till 4,707,981 kronor.

För det årliga underhållet, som egentligen afser rensningen af aflopsbrunnarna (vid slutet af 1895 var antalet sådana 1,466), har på de senare åren utgifvits omkring 30,000 kronor.

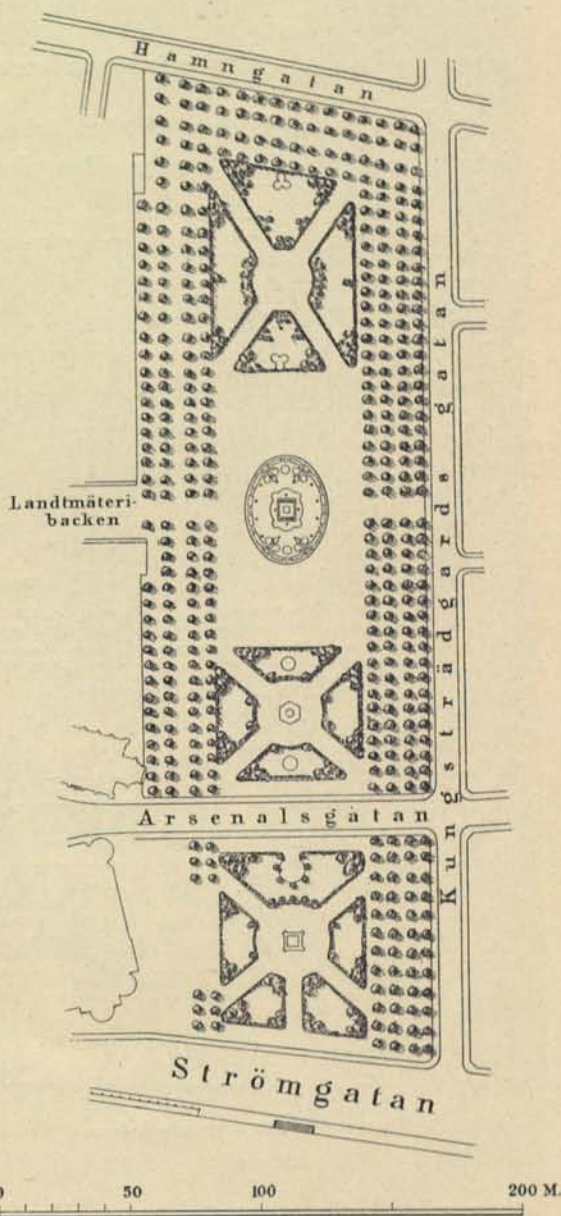
Antalet tomter, som blifvit satta i förbindelse med aflopps-systemet, utgjorde vid slutet af år 1895 4,214, och antalet tvärrännstenar, som i mån af aflopsledningarnas utbredning blifvit borttagna, har till nämnda tid utgjort 467; de som numera återstå orsaka icke några nämnvärda trafik hinder.

I medeltal har, med afdrag af ören, hittills anlagda trummor med tillbehör kostat pr löpande meter: runda och tunnelformade af 1,2 till 1,5 meter i diameter 274 kronor; ovala af 0,9 till 1,8 meters tvärmått 163 kronor; ovala af 0,6 meters tvärmått 111 kronor; samt stengodsledningar 0,15 till 0,46 meter i diameter 25 kronor. Hela trumnätet har i medeltal kostat omkring 44 kronor pr löpande meter. Med erinran därom, att ishuggning af rännstenarna, som måste ske, där underjordiskt aflopp saknas, enligt tillförlitliga fakta kan beräknas kosta för år och längdmeter gata minst 4 kronor, således motsvarande ett kapital af omkring 100 kronor, torde kunna sägas, att byggandet af afloppstrummor i Stockholm varit och är ett mycket vinstgifvande företag. De sanitära förmånerna och den trefnad, som bevisligen alltid vinnes genom dylika anläggningar, och som å sydligare orter få utgöra det enda målet, har sålunda hos oss erhållits så att säga kostnadsfritt. Härtill kommer, att genom borttagandet af de mångfaldiga tvärrännstenarna trafiken å våra gator i hög grad underlättats,

och det torde i detta afseende kunna sägas, att *med* dessa rännstenar skulle ett spårvägssystem i Stockholm knappast varit utförbart.

I sammanhang därmed att öfverståhållareämbetet år 1876 ålade tomtägare att afleda spillvattnet till den underjordiska ledning staden anlagt till tomtgränsen, utfärdades äfven några föreskrifter angående sättet att utföra detta arbete. Det visade sig emellertid efter några år, att åtskilliga husägare öfverlämnade tomtledningarnas utförande till okunniga arbetare och utan någon som helst tillsyn af sakkunnig person, hvilket hade till följd bristfälligheter af flera slag. Med anledning häraf inlämnade byggnadskontoret år 1880 till drätselnämnden ett förslag till reglemente rörande tomt- och husledningars anläggning, hvilket dock icke föranledde till åtgärd. År 1883 anmodades stadsfullmäktige att afgifva yttrande öfver ett nytt, inom hälsovårdsföreningen uppgjort förslag i samma syfte. Detta förslag till reglemente¹ har till hufvudsakliga delar godkänts af drätselnämndens andra afdelning, men ärendet har dock icke blifvit till slutlig pröfning öfverlämnadt till stadsfullmäktige. Sättet att utföra aflöpsledningarna inom hus och tomt har emellertid

ändrat sig till det bättre, ty under de senare åren hafva alltid de af staden antagna gas- och vattenledningsentreprenörerna anmodats verkställa dessa arbeten, emedan husägarna själva kommit till insikt om fördelarna af väl anlagda och fullständiga ledningar. Fig. 244 visar det schema, som följes vid anläggandet af dessa ledningar. Ett reglementerande är sålunda



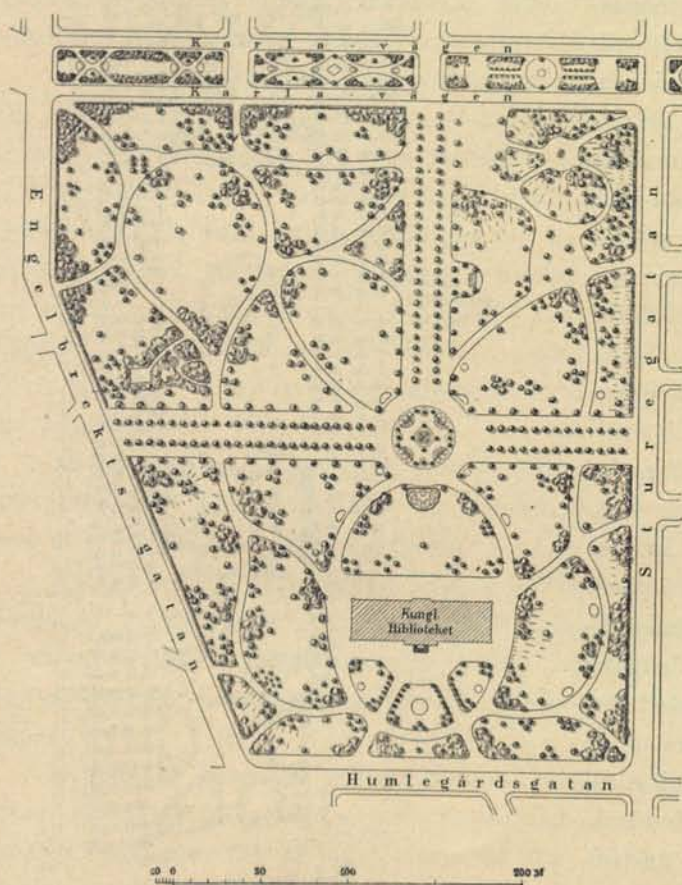
246. Plan af Kungsträdgården.

¹ Se Bih. nr 37 tillhörande Ber.-utsk. utl. för år 1887.

icke så nödvändigt som för femton år tillbaka, men kan ingalunda anses obehöfligt.

Allmänna parker och planteringar.

Ända intill början af vårt århundrade funnos inom stadens område icke några offentliga parker eller planteringar, om icke hit skola hänföras



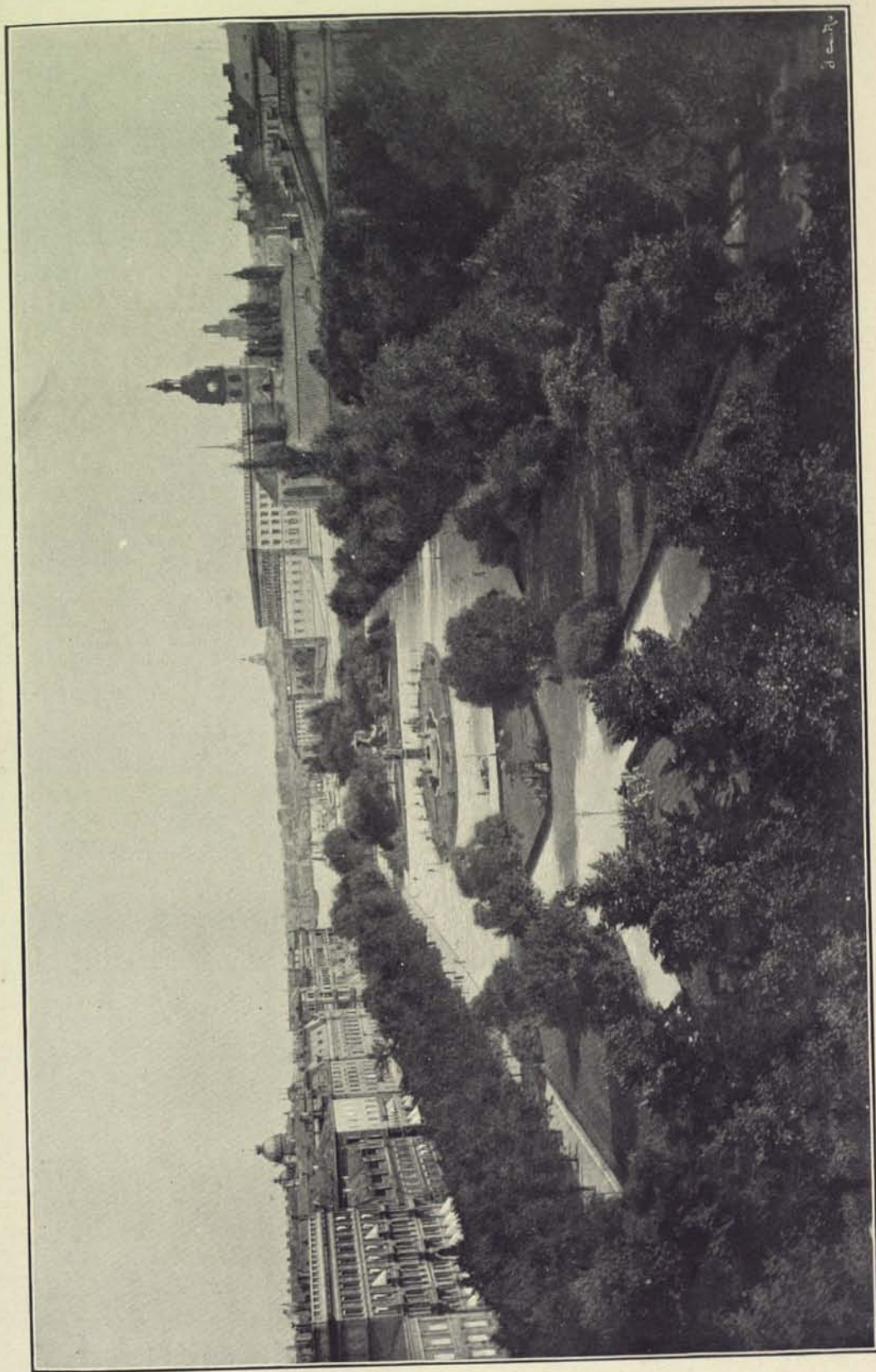
247. Humlegården.

kyrkogårdarna, hvilka ända intill senaste tid varit omgärdade med murar. De förnämsta planteringar eller promenadplatser, som vi nu äga, nämligen Kungsträdgården och Humlegården, förskrifva sig visserligen från gamla tider, men de äro båda statsegendom och hafva först i en senare period upplåtits för allmänheten.

Kungsträdgården, som räknar sin tillvaro från midten af 1400-talet, har sedan dess och på vidt skilda tider undergått många förändringar, men blef omkring 1820 efter borttagandet af den trädgården omgifvande

muren (undantagandes vid norra sidan, där muren jämte vidstående växthus bibehölls in på 1850-talet) förvandlad till en allmän plats, som ställdes under kungl. öfverintendentsämbetets vård och uppsikt. Från och med år 1875 har staden åtagit sig vården och uppbär härför i årlig ersättning 5,000 kronor.

Humlegården, som från början varit afsedd för odling af nyttiga växter, blef omkring 1640 förvandlad till en lustgård för hofvet, men blef sedermera å nyo använd i praktiskt syfte. Den blef nämligen dels utarrenderad och dels upplåten till boställsjord, hvarvid dock från och med år 1820



L. Larsson fot.

248. Kungsträdgården.

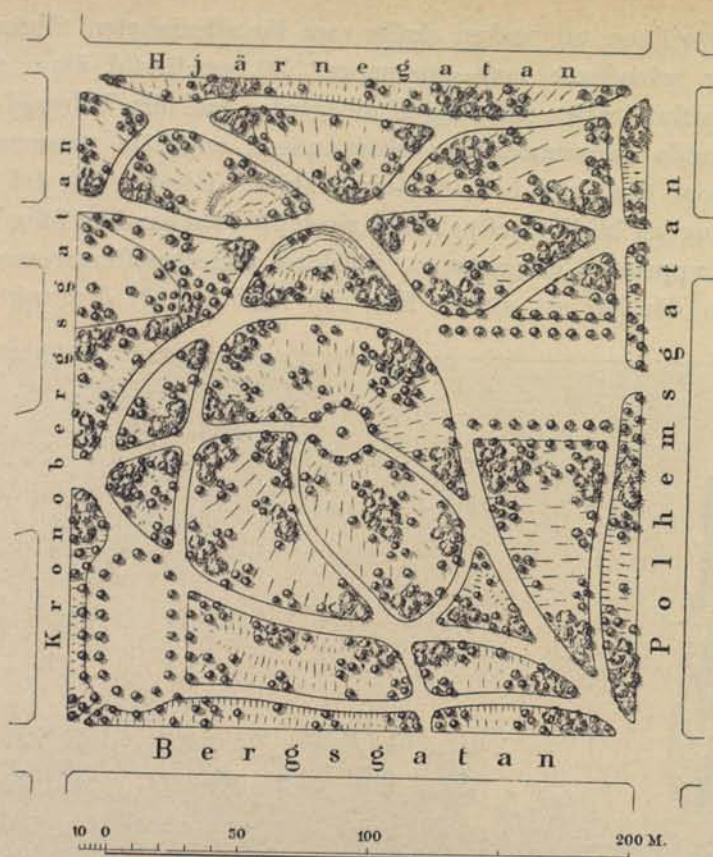
fästades det villkor, att parken skulle vara för allmänheten tillgänglig hela dagen under månaderna maj—september. Då emellertid ännu många år efter detta beslut trakten omkring Humlegården var föga bebyggd samt illa beryktad, kunde densamma icke blifva någon angenäm promenadplats, i synnerhet som den icke hölls i värdadt skick. Först sedan det härstädes uppförda kungliga biblioteket nalkades sin fullbordan samt en liflig byggnadsverksamhet uppstått i grannskapet, inleddes underhandlingar med kronan, hvilka ledde därefter, att staden från och med år 1877 öfvertog värdet af



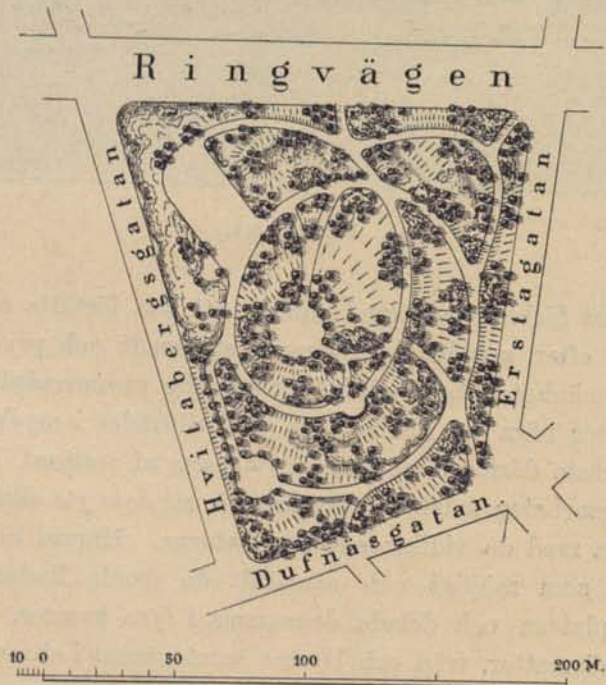
Fr. G. Klemming fot.

249. Berzelii park.

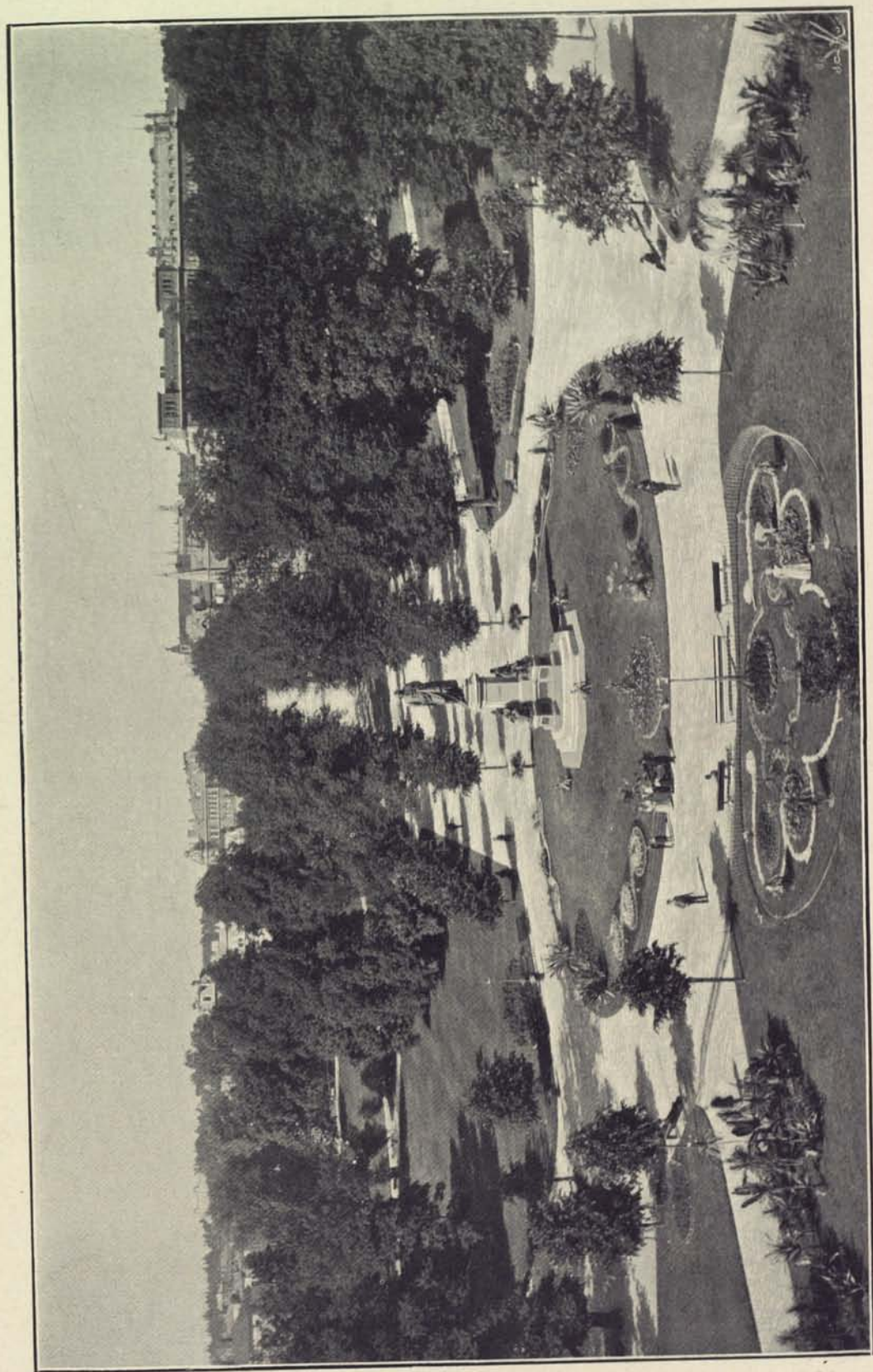
Humlegården mot förbindelse bland annat, »att låta försätta och underhålla densamma i ett efter nutidens fordringar afpassadt och prydligt skick såsom en för allmänheten kostnadsfritt tillgänglig promenadplats». Parken, som i areal mäter nära 11 hektar, var vid tillträdet i mycket vanvärdadt tillstånd och måste därför förses med nytt lager af matjord, hvarjämte omfattande fyllningsarbeten måste verkställas för att dess yta skulle på lämpligt sätt sammanflyta med de vidliggande nya gatorna. Härvid bibehöllos likväl så många träd som möjligt och särskildt de gamla lindalléerna, hvilka genomkorsade platsen och delade densamma i fyra kvarter. Dessa senare försågos med gräsmattor, träd och buskar samt gångar i slingrande mönster. Frånsedt de kullar, som vid nordöstra och sydvästra hörnen höja sig öfver



250. Kronoberget.

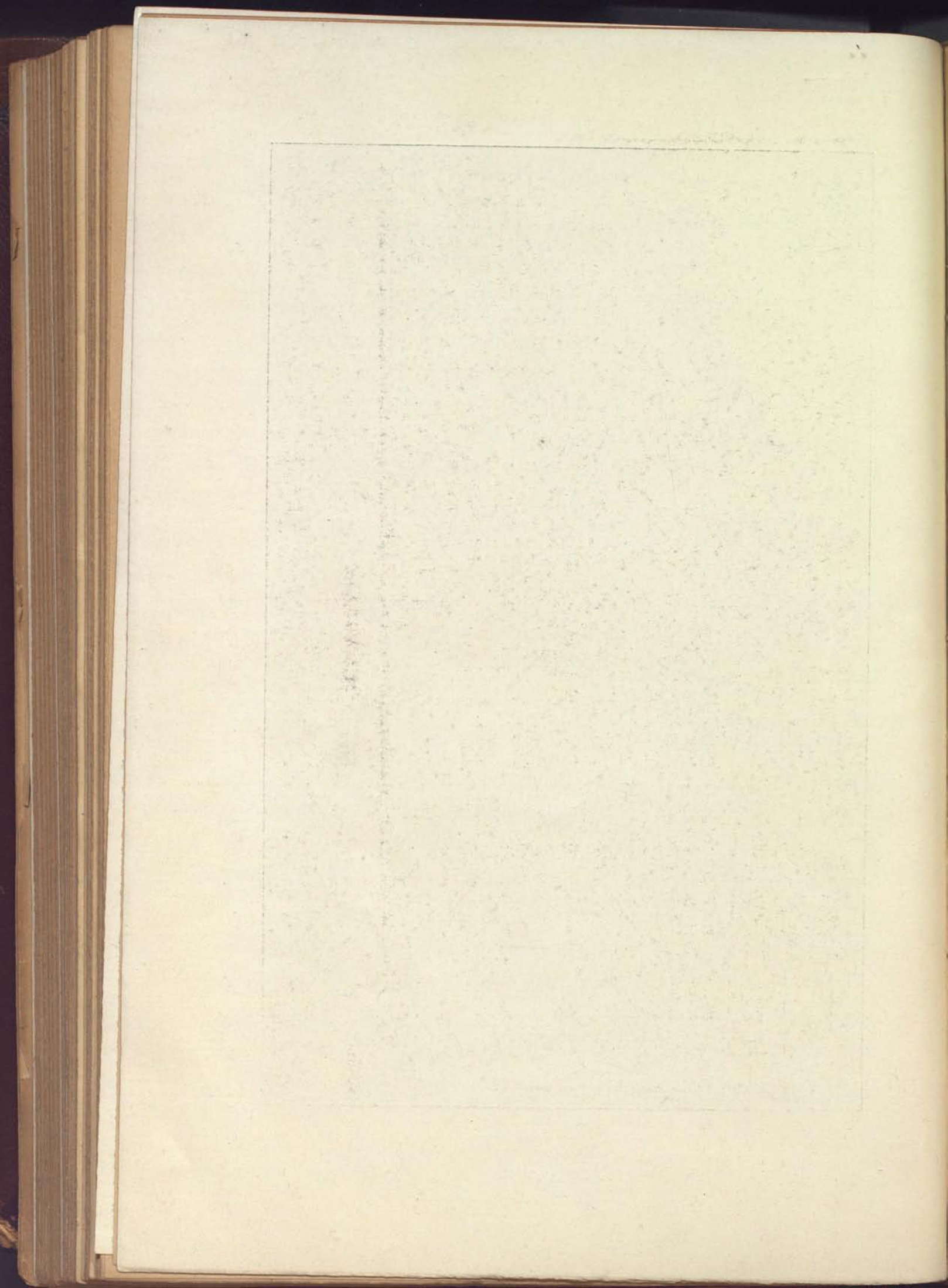


251. Hvita bergen, södra delen.



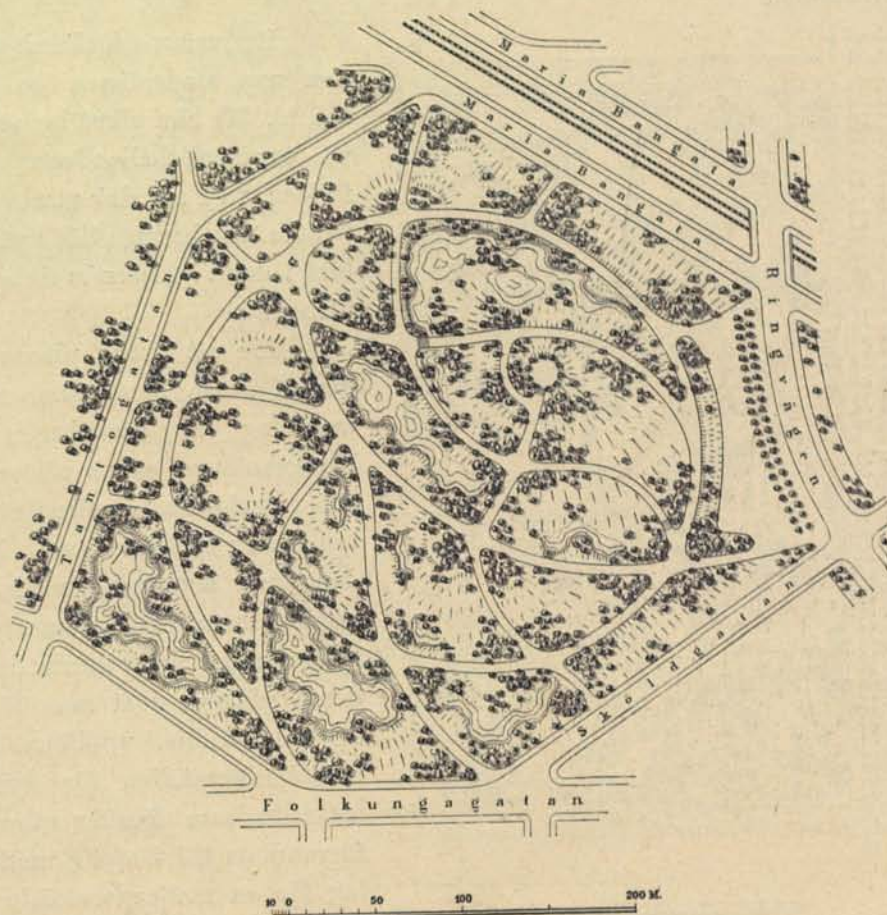
252. Humlegården.

L. Larsson fot.



gatuplanet, företer parken en i det närmaste konkav yta, hvarigenom densamma lätt öfverskådas från de omgifvande gatorna.

Till de äldsta af stadens egna planteringar äro att räkna: alléplanteringen å Adolf Fredriks torg, Strömparterren, anlagd 1832, samt Berzelii park, hvilken jämte några smärre planteringar, såsom Mosebacketorg (utvidgad 1896), Alkärret m. fl., anlades 1852—53.

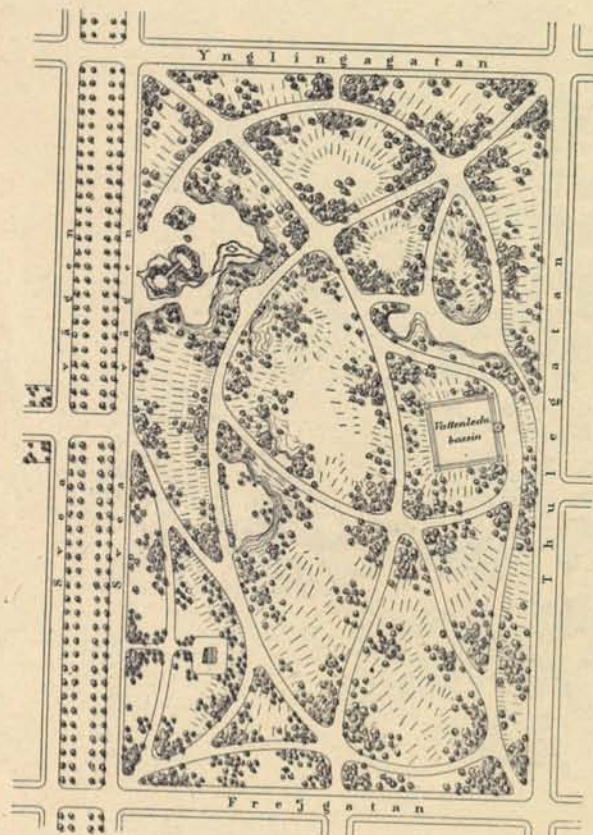


253. Tantolunden, östra delen.

Skötseln af planteringarna var ända till år 1869 öfverlämnad åt entreprenörer, men från och med nämnda år har för detta ändamål funnits anställd en stadsträdgårdsmästare. Planteringarnas utbredning till andra områden än de nu omnämnda började likväl först efter år 1876, eller sedan den nya stadsplanen blifvit antagen.

Vid uppgörandet af denna stadsplan gjordes till regel att, med få undantag, låta alla bergshöjder inom det obebyggda området af staden reserveras till planteringar. Emedan dylika anläggningar inom alla delar af staden ansågos vara af stor betydelse, så framstod som en gifven sak att

bergshöjderna, som erbjödo den renaste luften och den friaste utsikten, skulle företrädesvis komma att härtill utses. Det kunde för öfrigt icke gärna ifrågasättas att genomskära alla dessa höjder med trafikleder eller afjämna dem för bebyggande, emedan staden därigenom skulle hafva förlorat en god del af sitt ursprungliga tilltalande utseende. Den enda höjd af nämnvärd betydelse, som blifvit behandlad på sistnämnda sätt, är Tyskbagarebergen.



254. Vanadislunden.

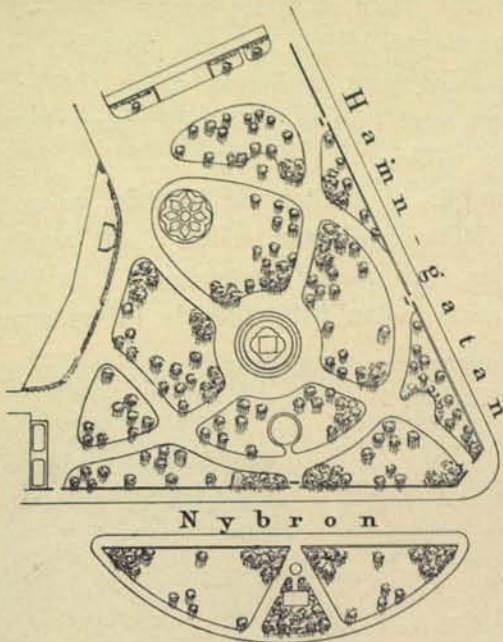
mens nordöstra sluttning, har 1873 å det förut kala berget utbredds mudder, hvare trädplanteringar sedermera med fördel kunnat ske. Hvad som dock i väsentlig mån bidragit till möjligheten att för en jämförelsevis ringa kostnad ordna en stor del af de till planteringar afsedda områdena, har varit, att i de nya stadsdelarna funnits betydliga arealer af tobaksplantager och trädgårdar, hvilka i mån af bebyggandet lämnat riklig tillgång på matjord.

De nya i stadsplanen upptagna parker, som intill närvarande tid blifvit mer eller mindre fullständigt ordnade, äro: Vanadislunden (1886—96); Tegnérslunden (1891—93); Kronobergets mellersta del (1892—93); Tanto-

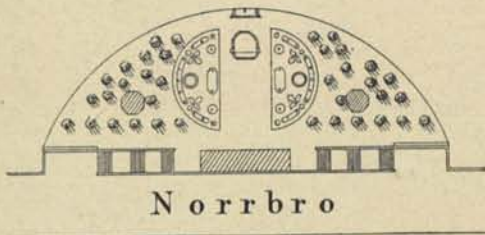
Parkernas fördelning å den nya stadsplanen (se kartan pl. 21) blef alltså beroende på terrängförhållandena, och följden var, att det starkt kuperade och bergiga Södermalm blef i detta hänseende rikligast utrustadt.

För att skapa planteringar af dessa berg, som, med undantag af Stadshagen å Kungsholmen, sakna all vegetation, erfordras emellertid betydliga kvantiteter jord. Medan ännu soporna samlades i upplag inom stadens område, blefvo under flera vintrar de af dessa platser, som man först önskade ordna, upplåttna till afstjälpningsställen för dylikt afskräde, som därefter utbreddt förvandlats till lämpligt underlag för en matjordsbeklädnad. På en plats belägen invid sjöstranden, nämligen Långhol-

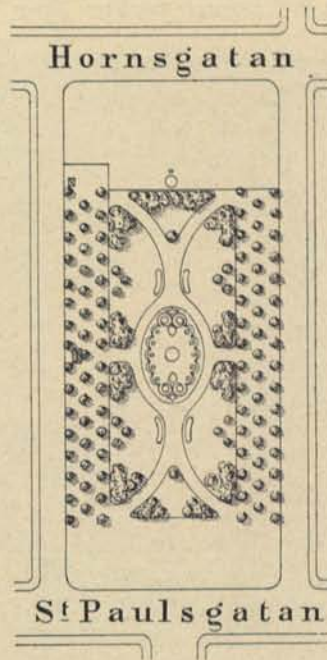
PLANER
AF
ALLMÄNNA PLANTERINGAR.



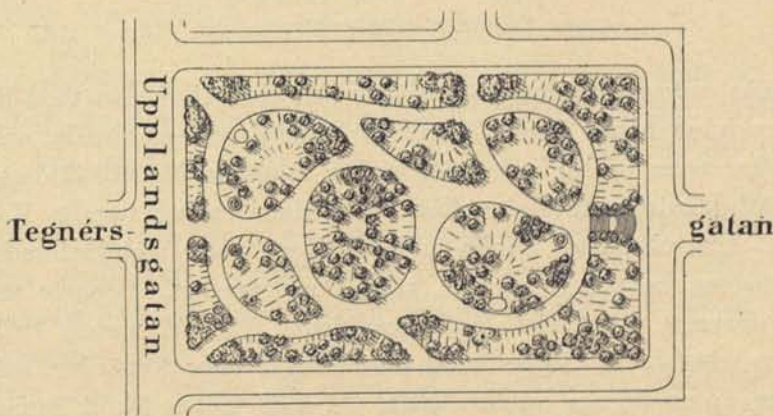
255. Berzelli park.



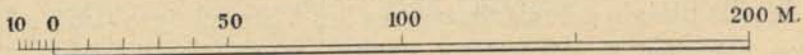
256. Strömparterren.



257. Adolf Fredriks torg.



258. Tegnérslunden.



lundens östra del (1885—96) och södra delen af Hvita bergen (1895—96). Dessutom hafva några smärre planteringar blifvit anlagda, nämligen vid centralstationen (1876); å Adolf Fredriks torg, mellersta delen (1877); å platsen norr om rådhuset (1881); i kvarteret Sippan (1893); Eiraplan (1894); Rosenbad (1895), samt på några andra ställen.

I de centralt belägna parkerna är ej tillåtet att beträda gräsmattorna, hvilka, delvis försedda med blomsterrabatter, hållas i ett mycket värdadt skick och klippas med maskin flere gånger i månaden. I de yttre stadsdelarnas parker äger däremot allmänheten fritt tillträde till gräsmat-



C. J. G. fot.

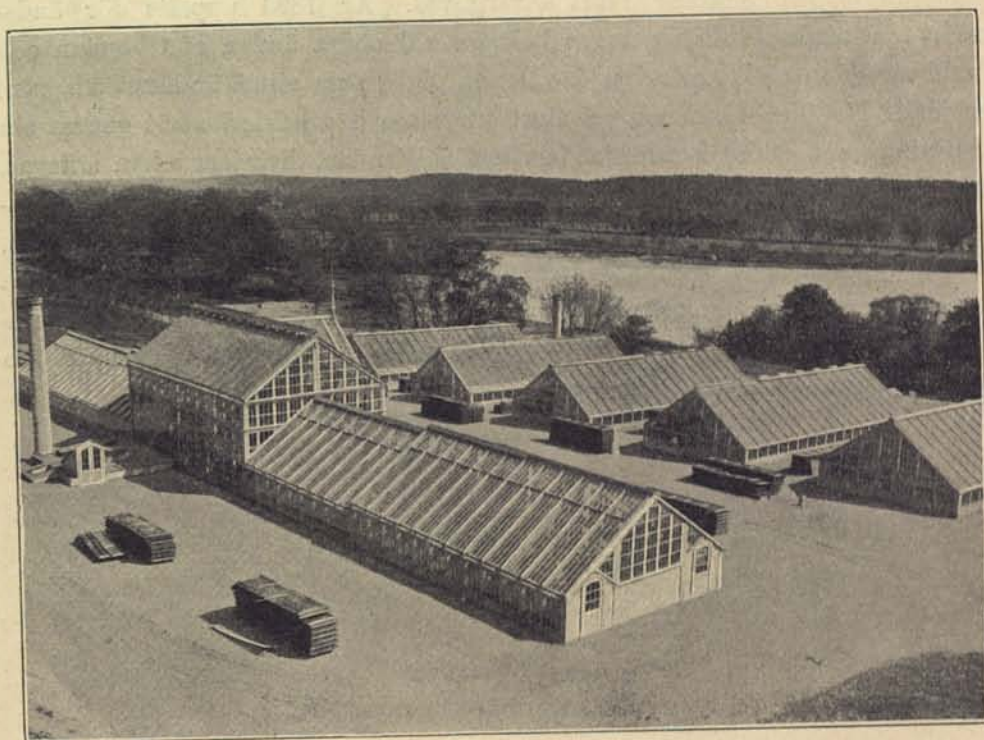
259. Karlavägen midt för Humlegården.

torna, hvilka sakna blomsteranläggningar och vid behof slås med lie. För ungdomens lekar finnas i samtliga parker sandplaner anordnade, och under vintrarna äro vissa backar i flertalet parker upplåtna för källkåkning.

Af gatuplanteringar hafva från äldre tider endast funnits Karlbergsallén och Norrtullsgatan, hvilka ursprungligen varit alléplanterade vägar utanför stadens bebyggda område, samt Barnhusgatan. Senaste stadsplan upptager däremot ett flertal breda trafikleder (42 å 72 meter), hvilka från början äro afsedda att förses med planteringar eller förgårdar, och några andra, som ehuru de äga mindre bredd (24 å 30 meter) likväl kunna förses med ett par trädrader, hvarom dock särskildt beslut erfordras.

De hittills utförda gatuplanteringarna äro å Strandvägen (1875 och 1879), Karlavägen öster om Engelbrektskatan (1883, 1884 och 1890), Valhallavägen

mellan Oden- och Greffthuregatan (1888, 1889 och 1896) samt Narvavägen (1892). Karlavägens plantering är en kombination af park och allé, med tanke att den sistnämnda ensamt skulle bibehållas, om underhållet af den förras gräsmattor, blommor och buskväxter ansågs blifva för dyrbart. De öfriga omnämnda gatorna hafva uteslutande alléplantering. Beslut är fattadt att äfven förse den hittills öppnade delen af Birger Jarlsgatan med tvenne trädrader placerade i hvardera gångbanan, men hittills har endast den härför erforderliga matjordssträngen delvis blifvit utlagd. Bland ordnade förgårdsgator äro endast att nämna Villa- och Floragatorna, och närliggande



J. Cederquist fot.

260. Stadens växthus.

delar af Karlavägen och Östermalmsgatan. Vid andra gator af detta slag, exempelvis Karlbergsvägen, finnas för närvarande endast uppförda några enstaka hus, framför hvilka förgårdarna äro mer eller mindre provisoriskt ordnade.

Sedan år 1886 har kommunen mot ersättning af församlingarna börjat öfvertaga vården af kyrkogårdarnas planteringar, den ena efter den andra, så att staden för närvarande vårdar fem af de åtta kyrkogårdar, som finnas i Stockholm.

Den areal af parker och planterade öppna platser, som för närvarande är ordnad, uppgår, Karlavägen inbegripen, till omkring 45 hektar. Härtill komma alléplanteringar i gatorna samt kyrkogårdarna, hvilka senare upptaga en areal af omkring 11,5 hektar.

Stadens kostnad för alla dessa planteringars första anläggning eller ordnande till hvad de nu äro har (sedan år 1870) uppgått till omkring 520,000 kronor. Anslaget för det årliga underhållet, som år 1870 endast utgjorde 2,500 kronor, steg redan år 1875 till 20,000 och har sedan dess småningom ökats, så att det i stat från och med år 1895 varit upptaget till 55,000 kronor.

För uppdragandet af träd och öfriga växter till planteringarnas vård och underhåll har staden intill år 1894 begagnat mer eller mindre provisoriskt inrättade, men tämligen centralt belägna tomter, hvilka i mån af gaturegleringens fortgång måst öfvergifvas. År 1893 uppläts för ändamålet en staden tillhörig tomt, belägen vid södra ändan af Götgatan och invid stranden af Hammarbysjö. Denna plats, som alltså är långt aflägsen, erbjuder i stället förmånen af stort utrymme (8,3 hektar) samt genom sin sluttning mot söder utmärkta terrängförhållanden, hvarjämte kan antagas, att den på långliga tider icke behöfver rubbas för gaturegleringens genomförande. Sedan år 1894 finnas här uppförda 6 växthus af glas och järn, hvilka uppvärmas af varmvattenledningar, hvarjämte här anlagts erforderliga drifbänkar och trädskolor. I växthus och kaster öfvervintra för närvarande omkring 60,000 växter af åtskilliga slag; de i växthusen placerade äro brandförsäkrade till 50,000 kronor.