

## KAPITEL II

# GEMENSAMHETSANORDNINGAR

### II.1 BEHOV OCH NORMER

Invånarna i ett bostadsområde behöver för sin dagliga verksamhet olika gemensamhetsanordningar. I vissa fall erbjuder dessa anordningar umbärliga, i andra fall oundgängliga tjänster eller nyttigheter. I vissa fall rör det sig om anordningar, som, framlockade av en köpkraftig efterfrågan, framvuxit genom privat företagsamhet (biografer, butiker, restauranger etc.), i andra fall om anordningar, som genom statens, kommunens eller fria organisationers omsorg ställts till medborgarens disposition (skolor, sociala byråer, föreningslokaler etc.). I det senare fallet har medborgaren att genom respektive organ ta ställning till, om han eller hon är beredd att betala kostnaderna för gemensamhetsanordningen ifråga. Fastställandet av normer och riktlinjer för bostadsområdets utrustande med anordningar för gemensamma verksamheter måste grunda sig på beräkningar av omfattningen av den ekonomiska efterfrågan, på principer, som beslutats av eller föreslagits i olika organ och på önskemål, som med hänsyn till allmänt accepterade värderingar och målsättningar kan anses rimliga.<sup>1</sup> Den följande inventeringen av behovet av vissa gemensamhetsanordningar är till en del att betrakta som en önskelista, där de olika önskemålen måste avvägas mot varandra med hänsyn till den totalutgift, som medborgaren rimligen vill eller anses kunna bära. I detta kapitel behandlas icke de kollektiva anordningar, som har karaktär av från bostadsbebyggelsen tämligen fristående stora institutioner för vård av gamla och sjuka; de tas upp för sig i nästa kapitel.

Vid planering eftersträvar man självfallet kvantitativa normer. Man bör då alltid göra klart för sig vilka antaganden normerna för-

<sup>1</sup> Jfr kap. 6.1.

utsätter. Uppställer man t. ex. normen en förskola per 2,000—2,500 invånare, görs underförstått vissa förutsättningar rörande det relativa antalet barn i åldern 3—6 år. De flesta kvantitativa normer förutsätter antaganden, som måste klargöras innan man generaliserar, annars riskerar man att hamna i en meningslös siffermystik. I många fall kan kvantitativa normer icke uppställas. Detta kan bero på, att några tillfredsställande kvantitativa undersökningar inte gjorts, att verksamhetens omfattning avhänger av så pass många av varandra oberoende faktorer, som växlar från område till område, att man inte kan komma fram till några enkla samband, eller att pågående eller förväntade förändringar av verksamheten är så pass omfattande, att man nu inte kan förutskicka ens de grövsta dragen.<sup>1</sup>

### II.2 HUSHÄLLET

#### II.2.1 BUTIKER

Den tillräckliga tillgången på butiker inom bostadsområdet är en grundbetingelse för hushållsarbetet och familjens trivsel. Behovet av butiker inom bostadsområdet gäller icke bara ett tillräckligt antal av olika slags butiker och ett lämpligt läge för dessa utan även av en lämplig gruppering av butikerna inbördes och i relation till bebyggelsen.

Vissa slag av butiker tenderar att sprida sig relativt likformigt över bostadsområdet i förhållande till boendetätheten, medan andra åter drar sig till centra, i vissa fall till stadens cityområde. Med anledning därav gjorde den under 1930-talet verksamma Stockholmsundersökningen följande klassificering av butiksbranscherna med hänsyn till lokaliseringsten-

<sup>1</sup> En utförlig sammanställning av behov och lösningar av gemensamhetsanläggningar finns i HSB:s byggnadstekniska utredningar nr 8 (september 1949). Gemensamhetslokaler.

densen.<sup>1</sup> *Närhetsbutiker*, vilka för varor som är mer eller mindre standardiserade både med avseende på kvalitet och pris och som dagligen förbrukas i hushållet, och vilka sprider sig över bostadsområdet i förhållande till befolkningstätheten. *Citybutiker*, som söker centrala lägen, då deras varor i stor utsträckning varierar i pris och kvalitet är föremål för urval vid köpet och köpes relativt sällan av den enskilda kunden. Dessa butiker vänder sig till en över stora områden spridd kundkrets. Denna klassificering har en viss tvetydighet, då den å ena sidan avser en viss övervägande lokalisering till det centrala Stockholm och å andra sidan har en viss tendens att lokalisera sig till butikscentra över huvud. I och med att Stockholm expanderat ytterligare och sekundära butikscentra framvuxit, har den förra synpunkten i viss grad mist sitt intresse. Termen *centrumbutik* för butiker med lokaliseringstendenser till centra över huvud bör därför lämpligare användas. Denna lokaliseringstendens sammanhänger med många faktorer: att folk, när det gäller inköp av dessa branschvaror vill ha det kvalitativt bästa och billigaste, vill ha välsorterade butiker, vill ha möjlighet att välja mellan flera butikers sortiment, vill göra sina uppköp i anslutning till resan till och från arbetsplatsen, vill handla, där man alltid brukat handla etc.

En belysning av problemet närhets- och centrumbutik får man i familjeundersökningen.<sup>2</sup> Man har där tillfrågat hemarbetande och förvärvsarbetande husmödrar och i vissa fall husfäder, var de brukade köpa, och har därav beräknat om de handlade i den närmaste butiken, i den nära men ej närmast belägna, annorstädes eller — vid förvärvsarbetande — på väg till och från eller närmast arbetsplatsen. Det framgick att hemarbetande husmödrar i ytterområdena övervägande gick till den närmaste butiken vid inköp av mjölk och bröd (83 %), specerivaror (82 %), kött (77 %), fisk och grönsaker (80 %), frukt (83 %), teknisk-kemiska varor (95 %) och i något lägre grad vid användandet av bosättningsaffär (67 %)

<sup>1</sup> Bihang 11/1937, sid. 103 o. f. och utlåtande 51/1934, sid. 33 o. f.

<sup>2</sup> Bihang 8/1947 sid. 66 o. f. (i fortsättningen citerad familjeundersökningen).

och damfrisering (63 %). De förvärvsarbetande hustrurna uppsökte genomgående i lägre grad den närmaste butiken vid köp av specerivaror (76 %), kött (58 %), fisk och grönsaker (65 %), teknisk-kemiska varor (73 %) och bosättningsvaror (48 %). Husmödrar i innerstaden visade genomgående en lägre besöksfrekvens i den närmaste butiken. Dessa relativa tal visar, att man för de olika branschernas butiker har att räkna med en varierande proportion av det geografiska influensområdets befolkning, som verkligen utgör butikens kundkrets. Att söka komma fram till någon korrektionsfaktor härvidlag är omöjligt då denna själv är beroende av sådana faktorer som den relativa frekvensen yrkesverksamma husmödrar, frekvensen yrkesverksamma med arbetsplats inom stadens centrala arbetsområden, stadsdelens avstånd från centrala Stockholm, boendetätheten inom stadsdelen, butikernas standard och koncentration, förekomsten av industri och hantverk inom stadsdelen etc.

Vid en intervjuundersökning, verkställd av institutet för marknadsundersökningar<sup>1</sup>, tillfrågades husmödrar och husfäder om skälen för val av inköpsställen. Vid inköp av specerier och konserver, matbröd, kaffebröd, mjölk och grädde kom avståndet från bostaden i första rum, vid köp av kött och fisk i andra rum efter »sorteringen av varor», medan vid inköp av konfektionsvaror och skor »kvaliteten», »sorteringen av varor», »priset» och »kundbetjäningen» spelade största rollen och avståndet var av underordnad betydelse. Flera sådana marknadsundersökningar och andra erfarenheter talar för att mjölk- och bröd-, speceri-, fisk- och grönsaks-, kött- och tobaksaffärer liksom färghandlare grovt kan betecknas som närhetsbutiker.

För att få fram underlag och influensområde för de olika slagen av butiker inom Stockholms ytterområden har man följt två vägar.<sup>2</sup> Enligt den ena metoden har man utgått från

<sup>1</sup> Konsumentens trivsel. Referat från förhandlingarna vid Svenska Reklamförbundets och Svenska Försäljnings- och Reklamkontorets konferens i Stockholm den 17 maj 1946, sid. 78 o. f.

<sup>2</sup> Stockholms köpmannaförbund har i september 1950 publicerat: Butiken i stadsplanen, där åtskilliga föreliggande frågor diskuteras.

konsumentens genomsnittliga utgiftspost för viss vara såsom den framgått av socialstyrelsens hushållsbudgetberäkningar och driftskostnaderna för ifrågavarande butik och därmed beräknat det antal kunder, som ifrågavarande slags butik fordrar för att bära sig. Denna metod har visat sig otillfredsställande för beräkningen av centrumbutikernas underlag, då man dels inte så noga känner till folks olika utgifter för dessa speciella varor, dels icke räknat med den ovannämnda differensen mellan den geografiska befolkningen och antalet verkliga kunder. Enligt den andra metoden har man statistiskt räknat ut det faktiska befolkningsunderlaget inom ytterområdena för de olika slagen av butiker. Man har därvid inte kunnat räkna med huruvida det nuvarande antalet och fördelningen är tillfredsställande ur kundens eller försäljarens synpunkt, eller huruvida standarden med hänsyn till butikens storlek, utrustning eller varusortiment är lämplig. En granskning av i ytterområdena existerande butiker visar, att standarden i allmänhet är otillfredsställande vad beträffar antal och storlek, och att den i alla hänseenden ligger under innerstadens. De yttre stadsdelarna har hittills ej byggts ut så, att de är självförsörjande i fråga om affärer, och några tillfredsställande butikscentra finns knappast. Många förortsbutiker har ett otillräckligt sortiment, t. ex. sybehörsaffärer och blomsterhandlare. Nuvarande nyetableringskontroll ställer dock krav på högre standard och underlag t. ex. vad gäller tobaksaffärer och mjölkbutiker.

Med hänsyn till de båda ovannämnda metodernas otillförlitlighet har vi för beräkningen av kundunderlaget följt en något annan väg. Vi har utnyttjat stickprovsundersökningar, gjorda av Stockholms köpmannaförbund, som inhämtade faktiska erfarenheter från vederhäftiga företag inom olika branscher, och har därur fått fram praktiska normer. Genom att beräkna den omsättning, som fordras för att affären skall ge tillräcklig avkastning och genom att på grundval av rörelsens egen erfarenhet beräkna inköpsbeloppet per kund, vilket bl. a. framgår av återbäringskvitton, har man fixerat det behövliga kundunderlaget. Köpmannaförbundet har enligt denna metod och

genom samarbete med branschorganisationerna för olika slags butiker utarbetat normer, vilka återfinns i tabell 11 A. Dessa är dock mycket approximativa, och man måste räkna med att lämna stor frihet vid disposition av tillgängligt utrymme, och att markyta måste reserveras för framtida justeringar. Man måste vidare observera, att de enligt den gängse branschindelningen klassificerade slagen av butiker icke är oberoende av varandra. Tvärtom finner man, att olika slags butiker saluför delvis samma slag av varor, något som givetvis måste tas med i beräkningarna vid planeringen. Över huvud är branschindelningen i hög grad flytande, särskilt vad gäller specialbutiker, där en mängd kombinationer förekommer, och för vilka beräkningarna av underlagssiffror erbjuder stora svårigheter.

Skillnaden mellan närhets- och centrumbutiker riktlinjer för stadsplaneringen. Närhetsbutikerna bör placeras utspridda över bostadsområdet så att konsumenterna får kortast möjliga gångväg. Gångavståndet till mjölk- och brödbutikerna bör ej överstiga 200 m. För centrumbutikerna är däremot själva lokaliseringen i ett butikscentrum vid sidan av tillräckligt kundunderlag en förutsättning för att den skall bära sig. Centrumbutikerna bör koncentreras inom stadsdelen i sådana centra, att de boende har dem på ett gångavstånd av högst 900 m, att vid ett och samma tillfälle flera inköp skall kunna göras, att möjlighet skall finnas till val mellan konkurrerande butiker — Konsum och privata — och att inköp skall kunna göras på väg till och från arbetsplatsen. De bör koncentreras kring ett slutet torg eller en affärsgata direkt anslutande till hållplats för allmänna trafikmedel i den centrala, mest tätbebyggda delen av bostadsområdet och infånga den största möjliga gångtrafiken. Om bostadsområdet har flera hållplatser, bör butikscentrum ligga vid den som är närmast innerstaden. Splittring av butiksfasaden genom att blanda upp butikerna med ur detaljhandelssynpunkt döda punkter bör undvikas. Så t. ex. bör sådana hantverk som snickeri-, plåtslageri-, smides- och tapetserarverkstäder, som är mindre beroende av skyltningsmöjligheterna, förläggas för sig, medan hantverkerier som bageri, frisersalong och

Tabell 11 A. Normer för ett bostadsområdes utrustande med butiker.

	Erforderligt minsta antal personer per butik enl. Sthlms Köpmannaförbund	Minsta husbredd m	Lokalbehov ca m <sup>2</sup> enl. Sveriges Köpmannaförbund	
			i botten- våning	i källare
<i>Butiker, som fördelas framför allt med hänsyn till gångavstånd och kundunderlag:</i>				
Mjök och bröd (enkelbod) .....	550	—	45	—
Speceri, mindre (dubbelbod) .....	800	—	80	30
Speceri, större (tredelad) .....	1,200	—	150	60
Kött .....	1,200	—	65	30
Sybehör med begränsat sortiment .....	1,500	—	35	—
Självbetjäningssaffär .....	2,500	14	260	100
Fisk och grönsaker .....	2,000	—	65	—
Frukt och konfektyrer .....	2,000	—	35	—
Tobak och tidningar .....	2,000	—	25	—
Färg och kemikalier (hushållsaffär) .....	2,000	—	70	20
Cykel- och sportaffär .....	4,000	—	45	—
Bageri .....	3,000	—	50	15
Stockholms-Konsums beräkning avviker något härifrån:				
Mjök- och brödbutiker ....	750 inv.			
Speceri, större (tredelad bod) ..	1,500 »			
Självbetjäning .....	1,500 »			
<i>Butiker, som måste ligga vid ett butikscentrum, för vilka stadsdelar om ca 10,000 invånare är ett tillräckligt underlag, men vilkas erforderliga underlag i regel ej närmare kan fixeras:</i>				
	ungefärliga tal			
Blommor .....	5,000	—	55	30
Kemisk tvätt .....	5,000	—	—	—
B-bokhandel .....	5,000	—	150	—
Radio .....	7,000	—	40	—
Elektrisk armatur, radio .....	7,000	—	60	—
Järnaffär .....	10,000	12	95	50
Bosättningsaffär .....	10,000	—	100	40
Skoaffär .....	8,000	12	70	40
Textilaffär .....	10,000	12	—	—
Damkonfektion .....	10,000	12	50	—
Modeaffär .....	10,000	—	35	—
Sjukvårdsaffär .....	10,000	—	70	20
Ur, optik .....	10,000	—	65	—
Glasmästare, ramar .....	10,000	—	45	—
Foto .....	10,000	—	45	—
Grammofon .....	—	—	—	—
Parfym .....	—	—	—	—
Post .....	—	—	—	—
<i>Butiker, som lägges vid större centrum, för vilka fordras ett större underlag än 10,000 inv:</i>				
A-bokhandel .....	—	12	—	—
Herrekipering (större) .....	—	12	—	—
Strumpor .....	—	—	—	—
Bank .....	—	—	—	—
AB Stockholms-Systemet .....	—	—	—	—

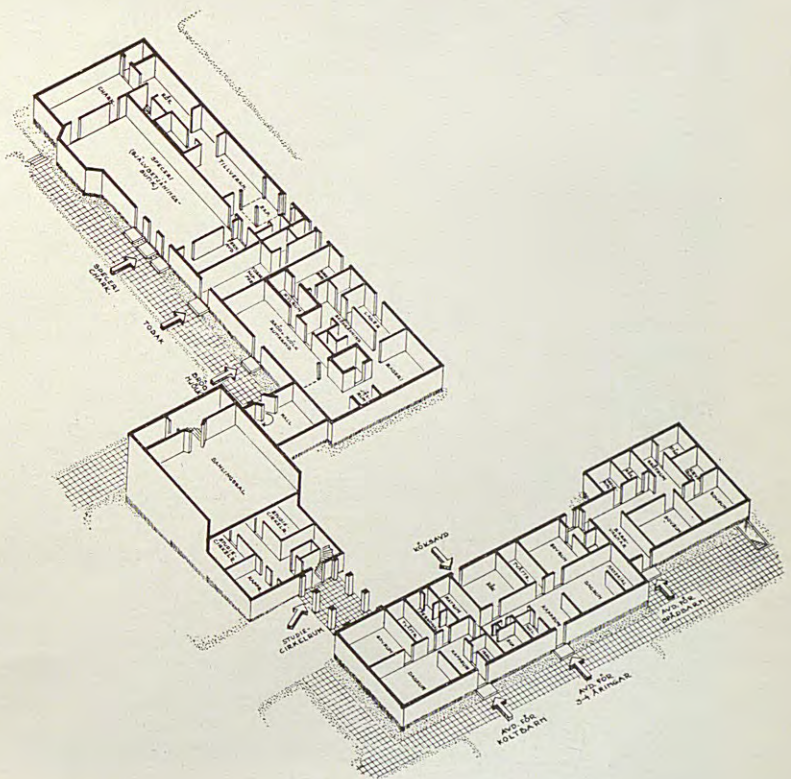
liknande kan direkt infogas i butiksfasaden. Butikscentrum bör skyddas för all genomgående fordonstrafik, men bör vara åtkomligt för motortrafik från det övriga bostadsområdet. Köpmannaförbundet framhåller<sup>1</sup>, att det ur detaljhandelns synpunkt är önskvärt, att bo-

<sup>1</sup> För ovan givna detaljhandelssynpunkter se t. ex. B. G. Bohman: Stadsplanering för detaljhandeln i Stockholms ytterområden. Uppsats i Stockholms köpmansklubbss minnesskrift Handel och näringsliv i Stockholm. Stockholm 1948.

stadsområdet dimensioneras för minst 15,000 invånare, för att man skall kunna uppnå en tillfredsställande standard i fråga om storlek, inredning och sortiment hos butikerna, för att kunderna skall få möjlighet att välja mellan flera butiker av samma slag och för att de mera underlagskrävande butiksbranscherna skall kunna bära sig. För att få underlag till ett större fullständigt utrustat butikscentrum anser köpmannaförbundet att 25,000 invånare bör bo inom 900 m gångavstånd. En koncen-



*Gemensambetsanläggningar av olika slag samlas i stadsdelarnas och bostadsområdenas centra. Kommersiella lokaler — främst självbetjäningsbutiker — upptar nära hälften av utrymmet i ett centrum för ett mindre bostadsområde. Resten delas av samlings- och andra fritidslokaler samt de utrymmen som barnavård och socialvård behöver.*

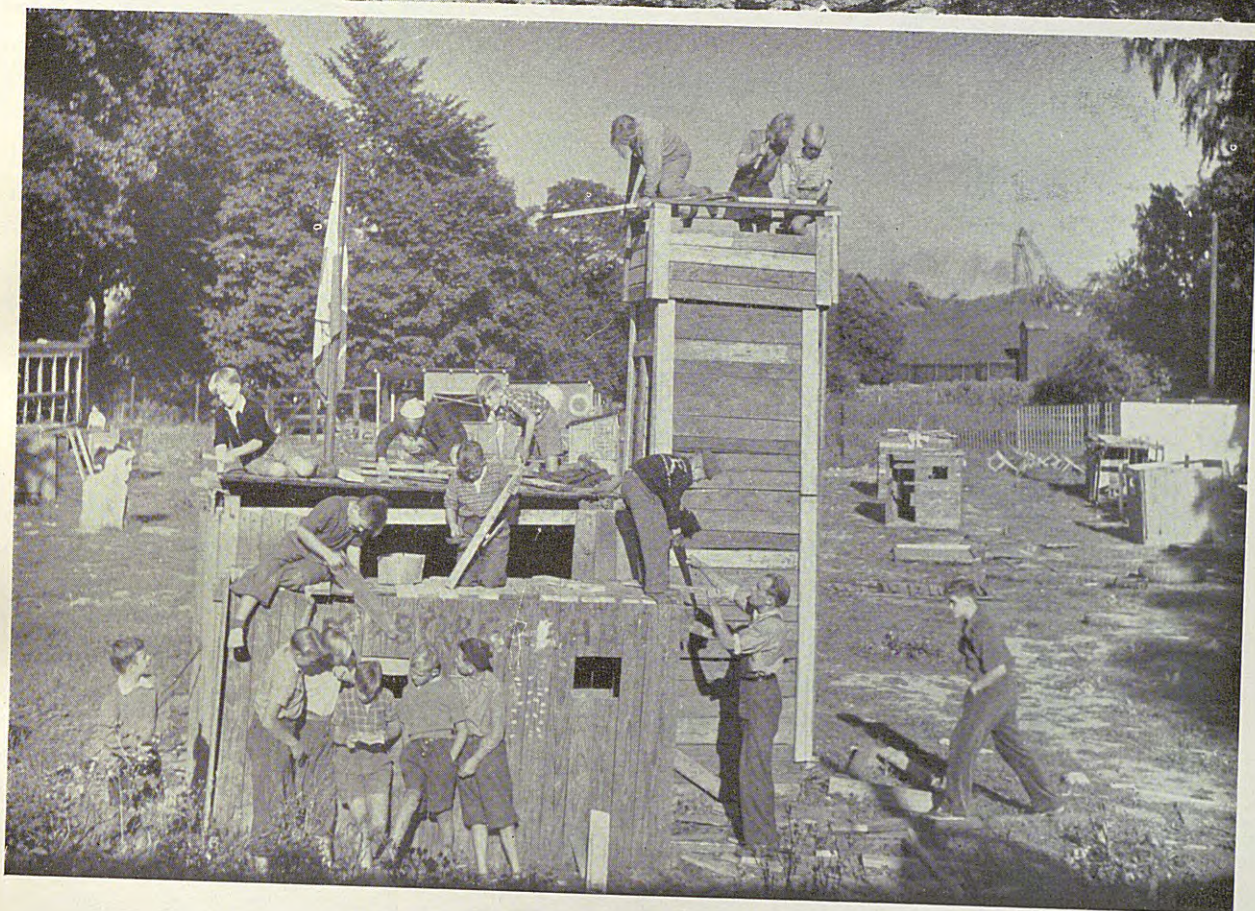


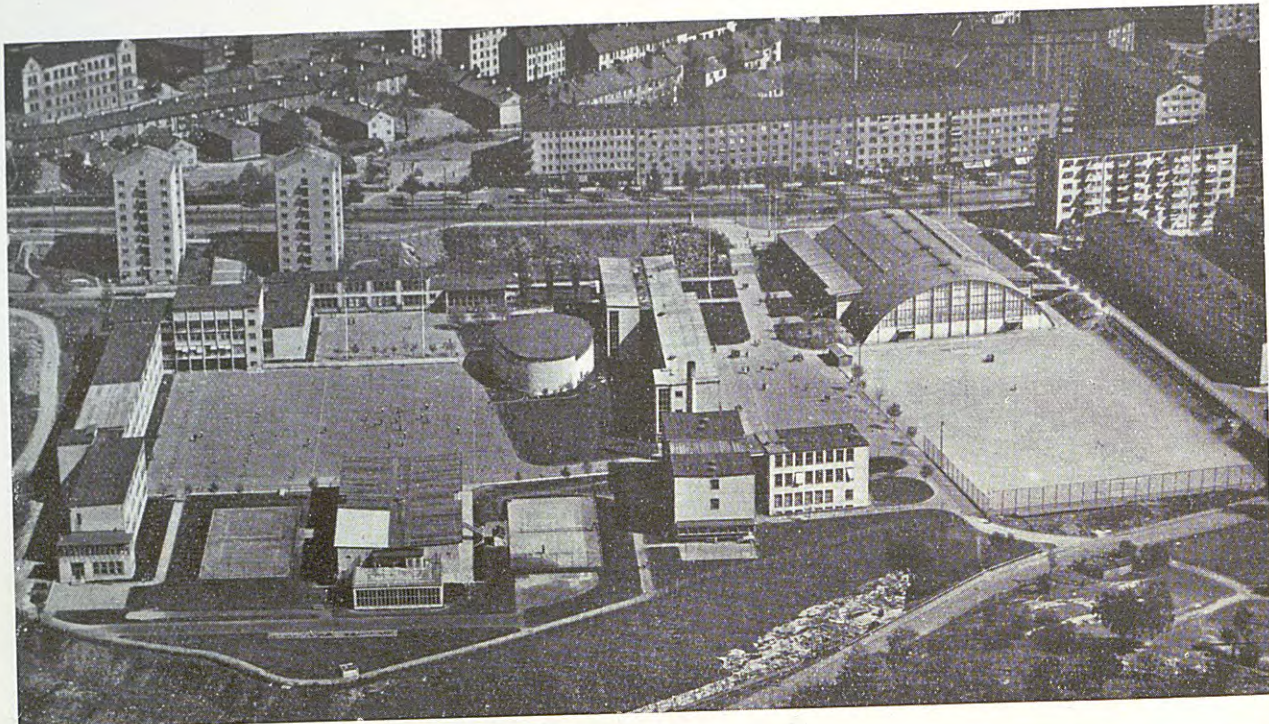


Till de nya stadsdelarnas gemensambetsanordningar hör andelstvättstugan, som ur såväl teknisk som ekonomisk synpunkt är bättre än de vanliga hustvättstugorna. I ytterområdena finns få kollektivbus, två för familjer och ett för ensamstående kvinnor (bilden t. b.). Genom att bo i sådana hus kan både man och hustru delta i förvärvsarbete utan att behöva sätta till fritiden för hemmets skötsel. Med stigande levnadsstandard kommer behovet av kollektivbus att bli större.

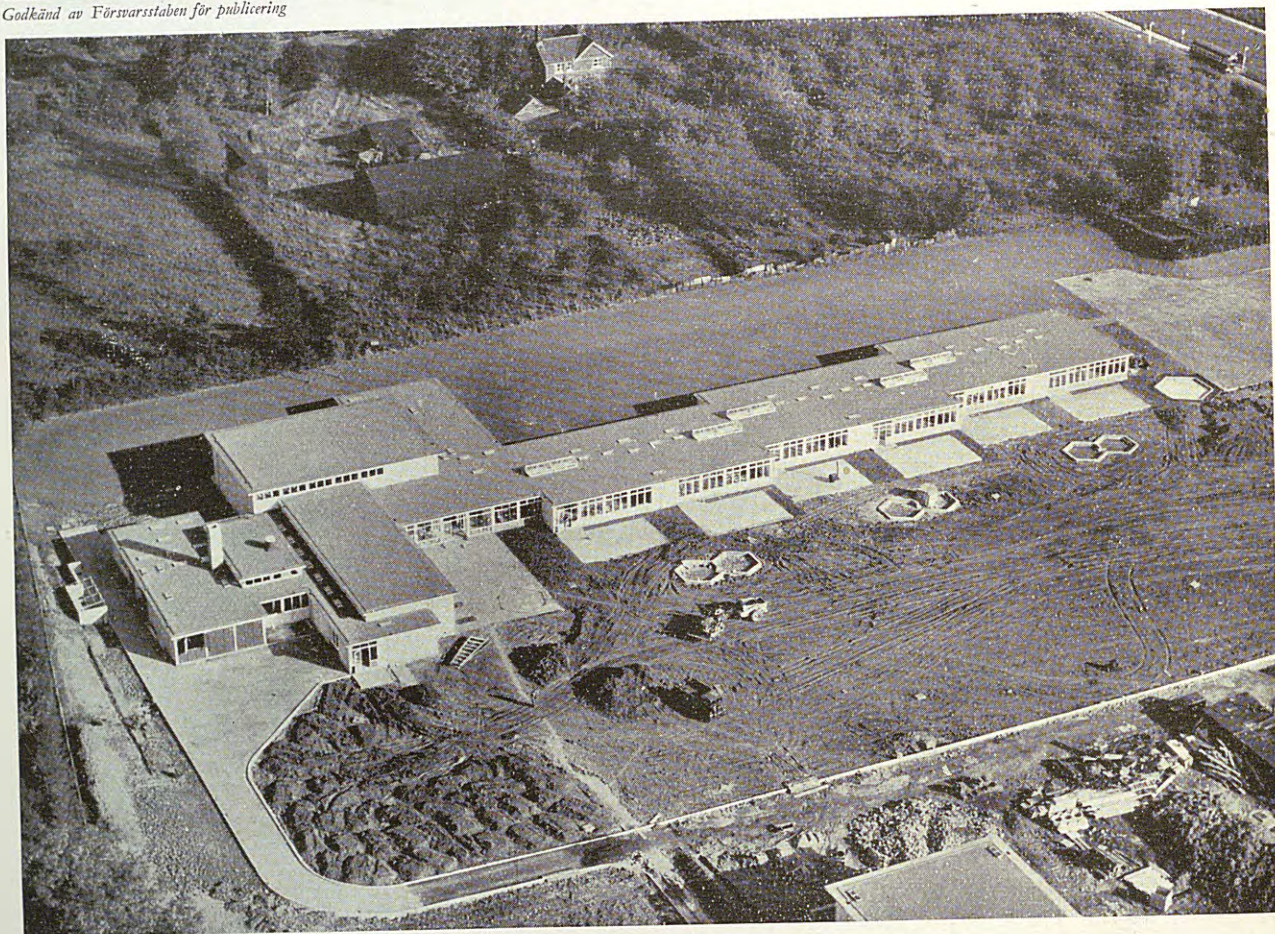


Lekplatserna har knappast ännu fått riktiga former. För de allra minsta är sandlådan fullt tillräcklig men lekplatserna för mellanåldrarna har allt för mycket kvar av »miniatyrtivoli och ekorrhur». De är utrustade med lekredskap som barnen snart tröttnar på. För barn över 5 eller 6 år är bygglekplatsen en riktig form och borde finnas inom varje stadsdel. Där kan de vara aktiva med att själva åstadkomma något, obundna av de vuxnas föreställning om vad som borde vara roligt.





Godkänd av Försvarsstaben för publicering



Skolorna i storstaden är i regel allt för stora. Från umgänget i lekskolan och på lekplatsen kommer sjuväringarna plötsligt in i en värld med ibland mer än tusen barn. I enbetskolan riskerar man att få den ännu större. Den lilla skolans fördelar består främst i att dess skala är mera anpassad till barnens sätt att erfara. Anläggningen blir mera över-skådlig, relationen mellan människorna mindre förvirrande.



Tabell 11 B. Minsta kundunderlag och lokalbehov för vissa hantverkerier.

Damfrisör .....	2,000—3,000	invånare	20	m <sup>2</sup>
Skomakeri .....	2,000—4,000	»	30	»
Herrfrisör .....	4,000—5,000	»	20	»
Skrädderi .....	4,000—5,000	»	15	»

trerad tätare bebyggelse kring butikscentrat anses önskvärd.

Vissa hantverkeriers och närbesläktade verksamheters lokalbehov kan, som redan antytts, tillgodoses genom vanliga butikslokaler. Hit hör bl. a. de typer av småföretag, för vilka minsta antal invånare som erfordras som kundunderlag anges i tabell 11 B. Andra serviceföretag fordrar särskilt inrättade utrymmen och särskilda tomter. Vissa slag av hantverkerier kan eventuellt förläggas till särskilt hantverkshus. Maskinellt drivna hantverkerier och småindustrier bör koncentreras till särskilt område. Sådana industrier bör ligga inom rimligt avstånd från centrum, ej över 500 m, men samtidigt skilt från bostadsbebyggelsen.

#### 11.22 TVÄTTANORDNINGAR

Hushållets tvätt kan ske genom (1) inlämningstvätt (industritvätt), (2) kombinerad kollektiv själv- och inlämningstvätt, (3) kollektiv självtvätt och (4) individuell självtvätt inom fastigheten. Enligt familjeundersökningen tvättar familjehushållen till 71 % i husets tvättstuga medan 21 % lämnar bort sin tvätt.

Befolkningsutredningens<sup>1</sup> undersökning rörande den kollektiva tvätten har visat, att ur slitage- och arbetssynpunkt olämpliga metoder användes vid individuell självtvätt. Ur ekonomisk och teknisk synpunkt synes hushållets tvättproblem inte kunna rationellt lösas genom hushållstvättmaskiner av olika slag. Hushållets tvättarbete kan rationaliseras genom mekanisering, men endast kollektivisering eller industrialisering av tvättarbetet ger tillfredsställande möjligheter att effektivt utnyttja maskinerna och att spara manuellt arbete, energi, tid och tvättmedel. De nuvarande inlämnings-

<sup>1</sup> SOU 1947/1.

tvätterierna är ofta otillfredsställande både med hänsyn till maskinell utrustning, driftsorganisation och distributionsapparat. En rationaliserad industritvätt med en dagskapacitet om ett ton beräknas kunna sänka kostnaderna för inlämningstvätt med 25 %. Vid kollektiv självtvätt liksom vid kombinerad själv- och inlämningstvätt utnyttjas anläggningarna ej så effektivt som vid industritvätt, men priset per kilo tvätt blir trots detta lägre, då det ej belastas av så mycket arbetslöner.

Ur teknisk och ekonomisk synpunkt vore det teoretiskt rationellt att helt avlasta hemmen från allt tvättarbete utom de små veckotvättarna. Detta är dock under överskådlig framtid i praktiken ogenomförbart. Självtvätten ingår i husmödrarnas fasta hushållsvanor och många har en bestämd önskan att själva vara med vid tvätten. Att lämna in tvätten medför dels ett kontant utlägg, som många hushåll har svårt att göra, och dels ett avstående från tvätten under en alltför lång tid. Den kollektiva självtvätten tillfredsställer bättre hushållets krav i detta hänseende och ger dessutom en relativt tillfredsställande teknisk-ekonomisk lösning. Befolkningsutredningen rekommenderar därför, att man så planmässigt som möjligt bygger ut ett nät av kollektiva tvätterier för självtvätt och ett glesare nät med större centrala industritvätterier. I de större tätorterna med koncentrerad hyreshusbebyggelse och i förtortssamhällen torde frågan om avvägningen mellan kollektiv själv- och inlämningstvätt få avgöras från fall till fall med hänsyn till befolkningens struktur. Bostadsstyrelsen räknar f. n. (oktober 1948) med, att ett väl rationaliserat inlämningstvätterier måste dimensioneras för en dagskapacitet om minst 3,000 kg om dagen, vilket innebär att det bör betjäna ca 5,000 hushåll. I tätorter med typiskt kvinnliga industrier räknar man med att 50 % av befolkningen kommer att använda sig av industritvätt, medan vid övervägande manlig industribefolkning blott 40 % kommer att göra så.

Vid diskussion av normerna för tvättanläggningar bör observeras att enligt familjeundersökningen<sup>1</sup> motiverade 61 % av de husmödrar, som tvättade själva i stället för att

<sup>1</sup> Bihang 8/1947, sid. 61 o. f.

anlita handelstvätterier detta med ekonomiska skäl och 32 % med att tvätten för illa i handelstvätterierna. Detta skulle tyda på att behovet av inlämningstvätterier skulle öka vid en höjning av levnadsstandarden, en sänkning av kostnaderna för inlämningstvätt, som är möjlig i stora industritvätterier, och en upplysningsverksamhet, som visar att tvätten får mindre illa i rationaliserade industritvätterier än vid individuell självtvätt. Erfarenheten i Stockholm visar, att man vid de kollektiva kombinerade tvätterierna får allt mera självtvätt. I det kombinerade andelstvätteriet i Ängby har man således övergått från 30 % till 80 % självtvätt. Det är dock svårt att dra slutsatser av blott några fall, då den personliga ledningen, organisationen och personalens egenskaper har största betydelsen för ett kollektivt tvätteris framgång.

F. n. måste man räkna med alla tre slagen av tvättanordningar: (1) industritvätterier med minst 3,000 kg:s kapacitet, förlagda till industriområden, (2) kollektiva självtvätterier eventuellt drivna som kombinerade tvätterier för 500—700 hushåll i bostadsområdena och (3) olika slag av tvättstugor i fastigheten eller fastighetsgrupper. Inlämningstvätterier bör beräknas för mellan 30—50 % av befolkningen beroende på boendetätheten, bebyggelsestrukturen och befolkningens sammansättning med avseende på det relativa antalet invånare i socialgrupp A, yrkesverksamma gifta kvinnor, barnhushåll etc. Innerstadens tätbebyggda bostadsområden med relativt hög frekvens ogifta utgör ett naturligt kundunderlag för industritvätt. Ett industritvätterier om 3,000 kg om dagen svarar mot en totalbefolkning av minst 30—50,000 invånare, förutsatt att kombinerade tvätterier inte utbyggs i högre grad. Ett kollektivt självtvätterier för 500—700 hushåll bör lämpligen ha ett totalt underlag av minst 2,000—4,000 invånare. En av fastighetsnämnden tillsatt kommitté för »utredning i frågan om tillskapande av tvättinrättningar för tillgodoseende av allmänhetens tvättbehov» har i november 1949 framlagt resultatet av sitt arbete.<sup>1</sup> Kommitténs rekommendationer i de avseenden, som är relevanta här, överensstämmer i stort sett med generalplaneutredningens

<sup>1</sup> Bihang 76/1949.

förslag till normer. En kollektiv, maskinellt utrustad tvättstuga bör kunna tillgodose behovet för 500—750 familjer och bör inom hyreshusområden i förorterna ligga inom 300 m avstånd från bostaden. Kommittén påvisar de stora ekonomiska vinster som man kan göra genom att icke utrusta de enskilda fastigheterna med mekaniserade tvättstugor. I jämförelse med kollektivtvättstugor för 750 hushåll kostar en hustvättstuga för 24 lägenheter ca 300 kr mer per år och familj.

### 11.23 MATSERVERING, KONDITORI ELLER KAFÉ

Att utrusta bostadsområdet med något slag av matservering måste sägas vara ur många synpunkter önskvärt, bl. a. då man därmed skulle bereda husmodern möjlighet till lättnad i matlagningsarbetet. Det finns vidare behov av lokaler för middagar och supéer för slutna sällskap (50-årskalans m. m.), danstillställningar o. dyl. Restauranger och konditorier av högre standard i ytterområdena har dock i regel icke kunnat bära sig. Endast om många arbetsplatser funnits i närheten, har de kunnat bära sig, därför att de kunnat servera lunch. I annat fall står de tomma om dagarna. Den relativt höga förekomsten av gifta och barnfamiljer i förorterna bidrar att minska besöksfrekvensen. Restaurang- eller konditoribesök i rekreationssyfte sker i regel i innerstaden, men det finns ett fåtal förortsrestauranger, som lever på att vara utvårdshus för innerstadens befolkning. Under söndagen utnyttjas dock serveringarna i ytterområdena som familjerestauranger och får då nöjaktig besöksfrekvens.

För de yttre rena bostadsområdena kan man sannolikt endast räkna med enklare serveringsanordningar. En lösning är det kombinerade bageriet och konditoriet med blygsam serveringslokal, där huvudvikten ligger vid försäljning av bröd, och där serveringen sköts av en person. För en sådan kan man beräkna ett minsta underlag om 3,000 personer, och lokalbehovet kan uppskattas till ca 100 m<sup>2</sup> plus ca 20 m<sup>2</sup> i källare. En närbesläktad lösning utgör »det utbyggda korvståndet», som undersökningar inom HSB lett fram till som en lämp-

lig typ av matservering för ytterområdenas del, där hembageriet-konditoriet skulle kombineras med ett enkelt kök, där vissa standardrätter skulle kunna tillagas för att försäljas i butiken. En annan möjlighet erbjuder restaurangen i ett kollektivhus. Hyresgästerna i ett kollektivhus av nu förekommande storlek utgör icke ett tillräckligt underlag för en restaurangrörelse. Restaurangens öppethållande för allmänheten kan eventuellt innebära en tillfredsställande ökning av underlaget, och det är möjligt, att en sådan kombination av rörelse kan existera i ett förortscentrum. För vissa tätbebyggda delar av ytterområdena bör man undersöka och pröva möjligheterna att inrätta vin- och spritrestauranger. De skäl, som ur nykterhetsvårdande synpunkt kan åberopas mot sådana restauranger, synes ej kunna uppväga det sociala kravet på att även på denna punkt ge ytterområdena ett mera självständigt fritidsliv. Den nuvarande inställningen att spriträttigheter icke beviljas för restauranger i ytterområdena, motverkar strävandena att göra de nya bostadsområdena trivsamma.

#### 11.24 HEMASSISTENTER

Utredningen för hem- och familjefrågor<sup>1</sup> anser att det är ett samhälleligt önskemål, att vissa grupper, mödrar med många barn, förvärvsarbetslösa mödrar och klena husmödrar, får sina behov av hemhjälp tillgodosedda, och att åtgärder företas för att bevara arbetskraft åt hemmen. Inom ett bostadsområde bör därför finnas tillgång dels till hemassistenter, som kan tjänstgöra såsom tillfällig eller deltidanställd hemhjälp, och dels till hemvårdarinnor (hemsystrar). De förstnämnda betalas av de familjer, som anlitar dem, medan de senare är anställda av kommunen och hjälper sådana som icke har möjlighet att betala hemhjälp i annan form. För att möjliggöra förekomsten av hemhjälp har man börjat bygga särskilda hemassistentbostäder, som är avsedda för såväl hemassistenter som hemsystrar. Inom HSB har man på grundval av en undersökning av förhållandena i förefintliga

<sup>1</sup> SOU 1947/46, kap. 8.

hemassistentbostäder kommit fram till följande normer. En hemassistentvåning bör omfatta tre à fyra rum, vardera omkring 15 m<sup>2</sup>. En grupp hemassistenter bör arbeta inom ett område med flera tusen invånare, då det vid mindre befolkningsunderlag visat sig att det lätt uppstår friktioner mellan familjerna. Arbetsförmedlingen bör ske genom en hemhjälpbyrå, som lämpligen utgör en del av den ordinarie arbetsförmedlingen. I Stockholm fanns 1948 tre sådana, i Bromma, Enskede och Aspudden. Det rimliga befolkningsunderlaget för var och en anses vara 50,000—75,000 invånare, och lokalbehovet för en byrå ca 50 m<sup>2</sup>.

#### 11.25 KOLLEKTIVHUS

Med kollektivhus förstås vanligen en större fastighet med lägenheter för familjer och kollektiv service i fråga om mathållning (restaurang eller centralkök), barneftersyn (daghem), städning och tvätt samt med gemensamhetsanordningar såsom bastu och fritidslokaler. Vad som skiljer detta från annan kollektiv service är att gemensamhetsanordningarna i första hand betjänar dem som bor i huset, att däri ingår matservering med speciella rättigheter och skyldigheter för hyresgästerna, och att de är ekonomiskt hopkopplade med fastigheten.

En undersökning av fyra kollektivhus i Stockholm, företagen av Hemmens forskningsinstitut,<sup>1</sup> visar att hushållen i dem övervägande består av en à två personer (61 %), att hushållen övervägande tillhör socialklasserna I och II (den årsinkomst, som erfordras för att kunna bo i kollektivhus, uppskattats till 10—12,000 kronor), att den kollektiva servicen har en begränsad omfattning i jämförelse med den ett hembitråde kan ge, och att antalet hushåll inom kollektivhusen varit för litet för att servicen kunnat utnyttjas regelbundet och därigenom ekonomiskt bära sig. Det sistnämnda gäller såväl städhjälp, restaurang som daghem. Man bör observera, att den genomsnittliga lägenhetsstorleken med

<sup>1</sup> O. a. a. sid. 113 o. f. och Arkitekten, Maanedshæfte, årgång 49 nr 1—2—3. B. Waagensen, Svenske Familjekollektivhuse.

hänsyn till de relativt välsituerade hushållens standard och anspråk är liten (2,1 rum), och att hälften av hushållen består av ensamma kvinnor. I den mån hushållet omfattar 3, 4 och 5 medlemmar, har man sökt sig större lägenheter, och då sådana ofta ej funnits att tillgå i kollektivhuset, har man flyttat till bostäder av vanlig typ. Erfarenheten synes visa, att en stor del av dessa familjer i första hand dock föredrar och söker sig till större lägenheter inom kollektivhus.

På grundval av den nuvarande erfarenheten kan följande slutsatser dras: Kollektivhuset utgör inte en lösning i stort av familjens hushållsproblem, men för hushåll i god ekonomisk ställning förefaller det vara en bra bostadsform. Bland relativt välsituerade förefinns en klar efterfrågan på lägenheter i kollektivhus. Genom att bo i kollektivhus kan en familj, där hustrun är yrkesverksam, köpa sig den service, som behövs för att hon skall kunna få normal fritid. För hushåll om 1—3 personer, bl. a. s. k. ofullständiga familjer, passar kollektivhuset bäst, medan det för familjer med mer än två barn i regel ej kan anses lika lämpligt. I den utsträckning tillgången på hyrd hemhjälp minskar, måste kollektivhuset medge en relativt rationell hushållning av arbetskraften.

Vid värdering av kollektivhuset måste observeras, att det erbjuder gemenskapsanda och sociala kontakter, som en stor grupp av människor har behov av som en motvikt till den urbana miljöns isolering. Det måste anses önskvärt, att hyresgästerna erhåller ansvar för och befogenhet rörande kollektivhusets och gemensamhetsanordningarnas skötsel.

De kollektivhus som f. n. finns är att betrakta som försök till arrangering av kollektiv service, och förbättringar och nya kombinationer är givetvis möjliga. En möjlighet är att bygga större kollektivhus, där ett större befolkningsunderlag möjliggör en effektivisering av den kollektiva servicen och därigenom en minskning av kostnaderna. En annan möjlighet, som hittills ej tillräckligt kommit fram i diskussionen om kollektivhuset, är att hyresgäster och då framför allt husmödrar, som trots att de bor i kollektivhus ej är yrkesverksamma, deltar i den kollektiva servicen. Så

t. ex. kan man, som redan skett på vissa platser, ordna barnstugeverksamhet under ledning av en heltidsanställd, kompetent barnsköterska med biträde av husmödrarna, som enligt ett visst program i tur och ordning får arbeta där. Genom motsvarande arrangemang kan man eventuellt nedbringa kostnaderna även för andra kollektiva tjänster.

Frågan om kollektivhusets utformning och vidare utveckling måste ses mot bakgrund av frågan om hemarbetets rationalisering och de kollektiva anordningar, som ur denna synpunkt kan anses önskvärda. Kollektivhuset utgör ett specialfall av gemensamhetsanordningar. I och med att man ställer kollektivhusets service öppen för andra än hyresgästerna blir gränsdragningen ännu mera flytande. I vilken utsträckning man kan ersätta olika hushållstypers produktion av konsumtionsvaror och med denna sammanhängande hemarbete vad gäller matlagning, konservering, bakning, diskning, städning, tvätt, klädvård, inköp etc. med industriell produktion och kollektiv service är en fråga, som man tills vidare måste lämna öppen. Frågans besvarande avhänger av de tekniska hjälpmedel, som man kan finna, och av ytterligare utredningar vad gäller lönsamhet och husmödrarnas önskemål. Resultatet av den år 1948 tillsatta Bostadskollektiva kommitténs arbete måste här avvaktas.

I överensstämmelse med vad utredningen för hem- och familjefrågor förordat, bör man emellertid nu främja tillkomsten av kollektivhusen inom bostadsområdena såsom komplement till familjebostäderna av vanlig typ. Tills vidare kan man arbeta efter normen att förlägga ett kollektivhus för ensamstående och familjer vid storcentra.

### 11.3 BARNEN

#### 11.31 BARNSTUGAN

Det anses allmänt, att bostadsområdet bör utrustas med särskilda institutioner för vård och fostran av barn under en del av dagen, som ett komplement till vården i hemmen. Denna s. k. *barnstuga* kan enligt den av 1946 års kommitté för halvöppen barnvård accep-

terade nomenklaturen<sup>1</sup> innehålla *förskola*, där barn i åldrarna 3—6 år omhändertas under högst 4 timmar om dagen, *daghem*, som lämnar vård och fostran av barn i förskoleåldern under hela eller större delen av dagen och *eftermiddagshem*, som tar hand om skolbarn efter skolans slut. Daghemmet och eftermiddagshemmet avser framför allt att ersätta vård och fostran, som barnet av någon anledning ej kan få i hemmet, framför allt då båda föräldrarna är yrkesverksamma eller modern ensamstående, medan förskolan främst avser att ge barnen möjlighet till en särskild ur socialpedagogisk synpunkt utvecklingsbefrämjande sysselsättning och att underlätta husmoderns hemarbete.

De daghem och förskolor, som utbygges i Stockholm är (1) kommunala, (2) kommunalt understödda och anslutna till centralföreningen för daghem och lekskolor eller (3) helprivata. De kommunala och halvkommunala daghemsplatserna utgör (1948) 4,5 % av totalantalet barn i åldern 0—6 år och förskoleplatserna 10 % av antalet barn 4—6 år. Efterfrågan på förskole- och daghemsplatser är inte i något bostadsområde tillgodosett, vilket framgår av långa kölistor och väntetider.

Barnstugeverksamheten bör helst förläggas till egen byggnad, framför allt heldagsvården, då man härigenom bättre kan tillgodose kraven på byggnadens speciella planlösning och på en lämplig utelekplats, avskild från bostadsbebyggelsen. Det är ej önskvärt med stora daghem, då några driftsekonomiska vinster ej erhålles, och då daghemmen bör ges en så familjär prägel som möjligt. Att kombinera barnstugan med småskola anser barnavårdsnämnden ej önskvärt, då barnen ej är mogna för så stora grupper, och möjligheten att skapa hemtrevnad inom institutionen därigenom försvåras. Däremot kan det anses lämpligt, att olika barnavårdande institutioner förlägges intill varandra. Förskolan bör ligga centralt i bostadsområdet i anknytning till parkområde; den bör ligga skyddad för genomgångstrafik och bör kunna nås från gångtrafikstråk, som leder till området butikscentrum och kollektivtätteri, så att inlämnandet av barnen kan

kombineras med inköp, arbete i tvätteriet o. dyl. Daghem bör ligga i anknytning till hållplatsen för de allmänna kommunikationerna eller vid lokala arbetsområden, så att de yrkesverksamma mödrarna kan inlämna sina barn på väg till och från arbetet.

Förskola, daghem och eftermiddagshem kan kombineras. Stockholms stads barnstugor omfattar i allmänhet en sådan kombination och utnyttjas om kvällarna både som ungdomsgårdar och för äldres fritidsverksamhet. En förskola ombesörjer vården av ca 70 barn och daghemmet av mellan 25—50 barn, dock helst ej över 30. En kombinerad barnstuga mottar således omkring 100 barn. Man räknar per daghemsbarn med 7 m<sup>2</sup> rörelseyta inomhus och 3 m<sup>2</sup> per förskolebarn plus sekundärutrymmen om 50 m<sup>2</sup> och 10—20 m<sup>2</sup> rörelseyta utomhus per barn. Detta ger för en barnstuga av nyss nämnd storlek 470 m<sup>2</sup> yta inomhus och en 1,000—2,000 m<sup>2</sup> lektyta utomhus.

Barnavårdsnämndens praktiska målsättning är att söka få till stånd barnstugor, där behovet förefaller vara störst. Som en rimlig, ehuru kanske endast på lång sikt realiserbar generell norm har man accepterat den i utredningen angående stadsplan för Gubbängen<sup>1</sup> framräknade proportionen mellan barnstuga och invånarantal, en anläggning per 2,000—2,500 invånare. Man har hänvisat till denna siffra som en grov norm, dock utan att klargöra eller acceptera de specialantaganden, som låg till grund för beräkningen av underlagssiffran. Granskar man förutsättningarna för Gubbängsutredningens kalkyler finner man, att några icke allmänt accepterats som normer, andra inte ter sig helt riktiga mot bakgrunden av senare utveckling, och att andra åter inte kan godtas i en generell målsättning, vilket heller inte varit avsikten i Gubbängsutredningen. Antaganden rörande förekomsten av barnrikefamiljer och frekvensen av daghemsbehövande bland dessa kan knappast generaliseras. Antagandet i Gubbängsutredningen att 31 % av husmödrarna är förvärvsarbetande motsvarar numera icke verkligheten, vilket framgår av en jämförelse mellan familjeundersökningen och 1940 års folkräkning. Antagandet, att blott 10 % av mödrar med många barn skulle vara i behov av daghem, är väl osannolikt med tanke på, att det nuvarande relativa antalet förvärvsarbetande bland husmödrar med flera barn är över 20 %. Daghemmen antas vidare dimensionerade för 70 barn, vilket ligger betydligt över nuvarande norm för daghemmets

<sup>1</sup> Förskolor och daghem. HSB:s byggnadstekniska utredningar nr 6. Stockholm 1948.

<sup>1</sup> Bihang 88/1943, sid. 51 o. f.

storlek. Antagandet om förskolornas utbyggande för 50 % av barnen mellan 4—6 år utgör en norm, som visserligen varken vilar på en genom en allmän utredning vederbörligen prövad eller accepterad socialpolitisk målsättning eller genom undersökning bevisats överensstämma med rådande behov, men som är den enda hittills använda. En norm, som icke tar hänsyn till det relativa antalet barn och det relativa antalet yrkesverksamma gifta kvinnor inom området, är otillfredsställande.

Det finns inget beslut om, i vilken omfattning staden är villig åta sig kostnaderna för denna familje- och barnavårdande verksamhet. I diskussionen framhålles, att verkan på barnen av den kollektiva heldagsvården, framför allt på barn under 3 år, ur medicinsk och pedagogisk synpunkt icke är helt tillfredsställande. Därtill kommer den socialpsykologiska verkan av denna kollektivisering på familjelivet. Dessa frågor belyses av 1946 års kommitté för den halvöppna barnavården. För Stockholms stads del har bl. a. kammarkontoret framhållit nödvändigheten av en omprövning av hela frågan med hänsyn till de höga kostnader, som barnstugeverksamheten medför.<sup>1</sup> Om daghemmen i Stockholms stad utbyggdes för det dubbla antalet barn, dvs. för 9 % av barnen i åldern 0—6 år och förskolan det femdubbla antalet, dvs. för 50 % av barnen i åldern 4—6 år, skulle detta kosta staden 38 milj. kronor per år. Ett daghemsbarn kostar (1948) i genomsnitt över 8 kronor per dag och ett förskolebarn 3: 50 kronor per dag, vari då inräknas en måltid.

Vid den översyn av målsättningen, som är nära förestående, måste man jämföra daghemmen av anstaltstyp med s. k. fosterdaghem. Denna senare vårdform innebär att hemarbetande mödrar mot ersättning vårdar barn i förskoleåldern. Denna lösning är i själva verket den mest utnyttjade, därigenom att familjerna själva gör upp inbördes, men staden medverkar även därtill, därigenom att bidrag utbetalas till ett antal fosterdagmodrar,<sup>2</sup> vilka därför står under viss offentlig kontroll. Till fosterdaghemmen hänvisas i första hand mödrar med särskilt infektionskänsliga barn, men då denna vårdform är

<sup>1</sup> Utlåtande 331/1946.

<sup>2</sup> Vid slutet av år 1948 ca 400 fosterdaghem.

billigare för staden, synes man böra överväga att ge den ökad omfattning. Man kan eventuellt tänka sig att ge stadens stöd den formen, att fosterdaghemmen får företräde till rymliga och välutrustade lägenheter till nedsatt hyra. Stadsplanekontorets sociologiska stadsdelsundersökning har dock visat, att flertalet mödrar föredrar vanliga daghem framför fosterdaghem. Det har bl. a. visat sig svårt att ordna vården under längre tid. Den genomsnittliga tid som ett barn kan få vara i ett fosterdaghem är blott några månader. Dessa täta ombyten är givetvis icke bra varken för barn eller mödrar.

Statistiska kontoret har undersökt behovet av daghemsplatser och därvid utgått från antalet förvärvsarbetande mödrar med barn under 7 år, som har, har sökt eller önskat plats på daghem.<sup>1</sup> Som miniminorm har man tagit behovet hos de heltidsarbetande, medan man icke tagit hänsyn till de ej förvärvsarbetande mödrarnas behov av daghemsplatser. Med dessa förutsättningar har undersökningen visat ett daghemsbehov av 55 platser per 1,000 barn. Den siffran grundar sig på frekvenser hämtade ur stickprov, varför kvoten har en slumpmarginal. I ytterområdena, där det relativa antalet barn under 7 år är 17 % av totalbefolkningen, motsvarar detta 9 platser på 1,000 invånare, dvs. ett daghem på 36 platser per 4,000 invånare. Man måste därvid observera, att man icke tagit med varken kategorien deltidsanställda eller kategorien icke förvärvsarbetande, som önskar förvärvsarbete om daghemsplats funnits. Hur stort det senare behovet är kan ej fixeras. Undersökningens resultat kan endast ge ovannämnda miniminorm.

De preliminära normer, som man tills vidare i avvaktan på pågående utredningar i frågan kan uppställa i anslutning till Socialstyrelsens och barnavårdsnämndens rekommendationer är: *att* förskolor skall planeras för 50 % av barnen mellan 4—6 år (detta ger i ytterområdena ett erforderligt befolkningsunderlag på 2,000—3,000 invånare beroende på variationer i det relativa antalet barn); *att* mark

<sup>1</sup> Översikt av daghemsbehovet i Stockholm, utarbetad av Stockholms stads statistiska kontor. Stencilerad upplaga.

därvid skall reserveras för daghem, så att utrymme finns för en fullständig barnstuga med förskola och daghem; och att en särskild prövning måste ske i varje enskilt fall om behovet av daghem med hänsyn till frekvensen yrkesverksamma mödrar.

För att minska den hemarbetande moderns arbetsbörda bör vid sidan av den regelbundna hel- och halvdagsvården anordningar för tillfällig barntillsyn finnas. Barnhagar, där barn mellan 1½—4 år kan inlämnas under några timmar för tillsyn utgör en lösning. F. n. förlägges en sådan intill varje större lekplats. Några normer existerar inte här, men behovet kan inte på långa vägar sägas vara tillgodosett genom den nuvarande tillgången (20 st.). Enligt normen för lekplatser kommer en barnhage att finnas inom 200—300 m avstånd från bostaden. En annan form av tillfällig halvdagsvård utgör den kombinerade barnparkeringen och förskolan. Några vedertagna former för barnparkering finns f. n. ej. Friare former har prövats för att tillgodose behovet. Husmödrar har i några fall själva organiserat barnparkering. Svårigheten i dessa arrangemang har varit, att man ej haft tillräckligt kvalificerade sköterskor, att man ej kunnat ordna med tillförlitlig medicinsk kontroll och att det varit svårt att få fram konstanta lekgrupper för barnen. För de minsta barnen har man planerat liggverandor i anslutning till barnstugan, där barn från 3 månader—1½ år kan ställas i sina barnvagnar för tillsyn under några timmar.

### 11.32 LEKPLATSER

En av huvudmålsättningarna i det moderna stadsplanearbetet är att göra staden till en lämpligare miljö för barnen. Skolan och lekplatsen har på vissa håll utomlands tagits som utgångspunkt för bostadsområdets gruppering, men dessa erfarenheter kan inte utan vidare tillämpas på svenska förhållanden. Familjens uppfostringsvanor och barnens lekvanor utvisar nationella och regionala differenser.

Vid analys av barnens behov av lekareal bör man lämpligen skilja på 0—2-åringarna, 3—6-

åringarna och 7—15-åringarna. De minsta barnens begränsade rörlighet skiljer dem klart från de äldre barnen. De är helt beroende av en vaktande person, och behovet av lekkamrater är obetydligt. De behöver i första hand soliga platser i närheten av bostaden, utrustade med sandlåda och bänkar. Alla bostadskvarter, där lägenheterna ej har direkt utgång till eget friluftsrum, bör vara försedda med sådana sandlekplatser. De bör under månaderna mars till september ha solbelysning under den mest frekventerade tiden, som är klockan 9—11.30 och 13.30—16.00.

För de båda äldre åldersgruppernas behov ordnar parkavdelningen »parklek» på gemensamma lekplatser. Under 1950 förekom parklek vid 58 lekplatser, av vilka 17 var öppna under vintern och 27 även omfattade småbarnshagar. Denna verksamhet hade under 1949 402,800 besök under sommaren och under vintern 1,088,670 besök. De större, fullständigare lekplatserna omfattar bl. a. barnhage, lekplan (grus), gräsplan, plaskdamm och lekstuga och står under uppsyn av en eller flera lekledarinnor. Den centrala och ständigt utnyttjade arealen utgör därvid grusplanen.

För att finna normer för Stockholms del har parkavdelningen vid olika lekplatser i innerstaden låtit göra intervjuundersökningar, vilka sedan bearbetats i samband med generalplanarbetet. Dessa undersökningar avsåg att belysa dels vilket influensområde man bör räkna med för varje lekplats, dels behövlig lekareal per barn. Man frågade barnen, var de bodde, hur gamla de var, hur ofta de kom till lekplatsen etc. Detta material omsattes i prickkartor för olika åldersgrupper. Kartorna visade bl. a., att 3—6-åringarna i regel ej gick mer än 200 m och 7—15-åringarna ej mer än 300 m för att uppsöka en lekplats. Detta ledde till den för innerstaden provisoriskt accepterade normen, att inom 300 m från varje bostad bör finnas en lekplats. Diskussionen i samband med bearbetningen av denna undersökning gav vid handen, att 12 m<sup>2</sup> lekyta per lekande barn kan antas som ett minimikrav.

Vid stadsplanekontorets undersökning av lekplatser i ytterområdena våren 1949<sup>1</sup> kom

<sup>1</sup> Föreligger i form av stencilerade PM.

Tabell 11 C. Relativa antalet lekande barn på vissa lekplatser i ytterområdet.  
Enligt stadsplanekontorets lekplatsundersökning.

Åldersgrupp	F ö r m i d d a g					E f t e r m i d d a g				
	0-2	3-4	5-6	7-10	11-	0-2	3-4	5-6	7-10	11-
Antalet barn i % av alla inom influensområdet ..	10-15	30-35	25-35	10-20	10	15	15-25	20-25	20-25	15-25

man fram till, att lekplatserna drog till sig 10—50 % av de barn som bodde 100 m från lekplatsen. Barn som bodde på avstånd mellan 100—200 m kom i betydligt mindre grad — endast några procent — och mindre än en procent av barnen gick längre väg än 300 m. Av stadsplanekontorets undersökningar av lekförhållandena i vissa bostadsområden i ytterområdena våren 1949 framgick bl. a., att  $\frac{1}{4}$ — $\frac{1}{3}$  av barnen lekte på gata eller väg,  $\frac{1}{4}$ — $\frac{1}{2}$  lekte på lekplats, bedömd såsom olämplig. Mellan  $\frac{1}{10}$ — $\frac{1}{7}$  av barnen cyklade. Stadsplanekontorets sociologiska stadsdelsundersökning våren 1950 visar, att vid sidan av kommunikationsfrågan var frågan om barnens lek och lekplatser den, som föranledde de flesta yrkandena och önskemålen om förbättringar och förändringar: flera lekredskap, sandplaner och bollplaner. Av mödrarna önskade 81 % mera parklek.

Av dessa undersökningar drar vi den slutsatsen, att barnens lekmöjligheter måste tillgodoses på närmare håll än 300 m från bostaden. Ett skäl för en omprövning av de nu tillämpade normerna är, att de anordningar som görs endast räcker till för några procent av barnen. Bostadskvarteren bör därför inte enbart utrustas med den vanliga — och oftast alltför trånga — sandlådan, utan även med planer, där 4—11-åringarna kan hålla till med sina cyklar, bollspel och andra lekar. Vidare måste betydligt radikalare åtgärder vidtas för att minska trafiken på bostadsgatorna och få bort lekande barn från de mera trafikerade gatorna.

Vid sidan av sandplatserna bör finnas mindre lekplatser inom 100—150 m räckhåll, 1,200 m<sup>2</sup> stora och försedda med några lekredskap, voltstänger, gungor etc. Dessa mindre lek-

platser kompletteras med ett system av större lekplatser med ordnad parklek inom 300 m avstånd från bostaden. Deras yta bör enligt parkavdelningen vara 2,000 m<sup>2</sup>.<sup>1</sup> Dessa senare lekplatser bör omfatta två bollplaner, den ena större och avsedd för 12—15-åringar, den andra mindre och avsedd för yngre barn. En ökning av den »omöblerade» arealen är nödvändig för att låta leken få friare former med alla nya redskap som nu finns att tillgå.

För att komma fram till en användbar norm måste man också avgöra, för hur stor del av samtliga barn inom de olika åldersgrupperna som lekplatserna skall dimensioneras. Grupperna har olika dagsschema och lekvanor, och det finns inte någon tid på dagen, då alla, som utnyttjar lekplatserna samtidigt besöker dem. I parkavdelningens undersökningar anges besöksfrekvensen med procenttal, som dock på grund av trängseln på lekplatserna vid undersökningstillfället nu inte är användbara i diskussionen om normer. Den del av det totala antalet barn inom influensområdet, som använde lekplatsen vid stadsplanekontorets undersökning våren 1949, visas i tabell 11 C. Totala antalet barn var på eftermiddagarna 2—3 gånger större än på förmiddagarna. Flickorna var i majoritet bland förskolebarnen men pojkarna bland skolbarnen. Det bör framhållas, att en del barn ur de yngre åldersgrupperna dessutom är sysselsatta inom barnstugorna, medan en med högre ålder tilltagande del av barnen håller till på andra parkområden och på skolgårdarna.

Dessa sistnämnda dimensioneras så, att det skall finnas 10 m<sup>2</sup> lekyta per elev, vilket i genomsnitt beräknas motsvara i ytterområdena 0,8—1,2 m<sup>2</sup> per invånare, och i inner-

<sup>1</sup> Det kan nämnas, att i Danmark är normen 5,000—6,000 m<sup>2</sup> för en sådan större lekplats.



staden 0,3—0,6 m<sup>2</sup> per invånare. För barnstugorna räknar man samma yta per lekande barn, och med en sådan anläggning för 50 barn över 3 års ålder per 2,500 invånare, motsvarar det i ytterområdena ca 0,2 m<sup>2</sup> per invånare.

I innerstaden utgjorde år 1949 barnen i åldrarna 0—15 år ca 14 % av totalbefolkningen, och i ytterområdena var motsvarande tal 28 %. Om alla friska barn samtidigt skulle kunna leka på något slag av lekplats och där ha 12 m<sup>2</sup> till förfogande, kräver detta ca 3,0 m<sup>2</sup>/inv. i ytterområdena och ca 1,3 m<sup>2</sup>/inv. i innerstaden. Från dessa tal kan dras de ytor, som finns i skolgårdar och daghemmens lekplatser. På de egentliga lekplatserna bör därför i ytterområdena finnas 1,5—2 m<sup>2</sup>/inv. och i innerstaden 0,6—0,9 m<sup>2</sup>/inv.

Dessa siffror måste ställas i relation till de ovan givna gångavstånden och den inom olika bostadsområden vanliga befolkningstätheten. Om en mindre lekplats skall finnas inom ett avstånd av 150 m har dess influensområde en yta av 7 hektar. På motsvarande sätt får influensområdet för en större lekplats en yta av 28 hektar. Inom ett så stort område bör det finnas en total egentlig lekplatsyta av minst  $2,000 + 4 \times 1,200 = 6,800$  m<sup>2</sup>. Är området bebyggt med enfamiljshus, kan man räkna med att där bor ca 2,200 invånare som då får ca 3 m<sup>2</sup> lekyta var, vilket är inemot dubbelt så mycket som behövs enligt den nyssnämnda normen. Man kan där överväga att t. ex. acceptera 200 m gångväg till de mindre lekplatserna. Är området däremot bebyggt med vanliga 3-vånings smalhus, rymmer det 6,200 invånare, vilka bara skulle få drygt 1 m<sup>2</sup> lekyta per person. Redan vid en befolkningstäthet av ca 220 inv/ha måste därför lekplatserna läggas tätare än vad ovan angivits; 300 m mellan de mindre och 600 m mellan de större lekplatserna. I innerstaden med 700 inv/ha rymmer ett område med en yta av 28 ha nära 20,000 invånare. Dessa bör ha en lekyta av ca 15,000 m<sup>2</sup>, vilken lämpligen kan fördelas på en stor lekplats med en yta av 5,000 m<sup>2</sup> och åtta mindre lekplatser inne i de olika kvarteren.

Av den senaste diskussionen torde framgå, att man inte kan ange några enkla normer för behovet av lekplatser inom olika områden, utan att man blir tvungen att i varje särskilt

fall undersöka vilken fördelning av lekytorna, som bäst tillgodoser behoven.

### 11.33 SKOLOR

Frågan om skolornas utbyggande, dimensionering och lokalisering är avhängig av den rådande skolorganisationen. Genom 1946 års skolkommissions betänkanden<sup>1</sup> har en från den nuvarande tämligen avvikande organisation föreslagits. 1950 års riksdag har sedermera fattat principbeslut om att under 1950-talet bedriva en omfattande försöksverksamhet inom skolväsendet med syfte att erfarenhetsmässigt få fram den lämpligaste utformningen av en sedermera obligatorisk nioårig enhetsskola, påbyggd av ett i regel treårigt gymnasium samt olika slags folkskolor och yrkesskolor, vilka senare även skall ta hand om en del av eleverna i enhetsskolans nionde klass. Den nya skolorganisationen avses bli genomförd under 1960-talet, för att omkring år 1970 stå helt färdig. För det fortsatta stadsplanearbetet måste man alltså vara beredd att ändra normerna för skolplaneringen i enlighet med resultat, som framkommer ur 1950-talets försöksverksamhet.

### 11.331 FOLKSKOLOR

Följande framställning utgår från den faktiska skolorganisationen i Stockholm år 1950. Hötsterminen 1950 inrymdes folkskolans 1,849 klassavdelningar i 1,749 klassrum samt vissa provisoriska lokaler. Antalet folkskolebarn uppgick till 49,500, motsvarande inemot 27 barn per klassavdelning. Detta medeltal var dock osedvanligt högt som en följd av statliga direktiv i besparingssyfte, avseende läsåret 1950—51. Medeltalet har dessförinnan under en lång följd av år legat vid 25. Hela antalet barn i staden i åldern 7—15 år var hötsterminen 1950 ca 63,000, vilket innebär att 78,5 % av barnen i denna åldersgrupp undervisades i folkskolorna. Den största delen av återstoden lämnar efter fyra respektive sex år folkskolan för att övergå till läroverk, flickskolor, mellanskolor och yrkesskolor.

Under förutsättning att varje klassavdel-

<sup>1</sup> SOU 1948/27.

Tabell 11 D. Behov av klassavdelningar i folkskolor i Stockholm exklusive Spånga.  
Enligt statistiska kontorets beräkning av den <sup>4</sup>/<sub>12</sub> 1947.

	Inre staden		Bromma		Enskede		Brännkyrka		Hela staden	
	barn	klassavd.	barn	klassavd.	barn	klassavd.	barn	klassavd.	barn	klassavd.
<sup>1</sup> 1946.....	25,548	750	7,760	230	5,343	160	7,278	210	45,929	1,350
<sup>2</sup> 1950.....	30,600	1,000	10,700	340	9,900	320	12,500	400	63,700	2,060
1955.....	34,200	1,100	13,600	440	19,100	610	22,700	730	89,600	2,880
1960.....	24,300	780	10,700	340	19,800	640	28,700	920	83,500	2,700

<sup>1</sup> Det faktiska antalet barn den <sup>1</sup>/<sub>11</sub> 1946. — <sup>2</sup> Beräknade värden.

ning skall innehålla i medeltal 25 barn, och att folkskolorna skall dimensioneras för en åtta-årig undervisning, och att samma andel barn övergår till högre skolor, bör det finnas en klassavdelning i folkskolorna per 31 barn. Under sådana förhållanden kommer antalet klassavdelningar i olika distrikt inom staden att bli enligt tabell 11 D. Sammanfattningsvis bör framhållas att, för att kunna hålla den ovan angivna standarden, antalet klassrum bör ökas med 70 % fram till år 1958. Med hänsyn till att behovet kulminerar omkring detta år, kan man planera skolbyggena så, att man under en kortare tid accepterar en något lägre standard. Programmet bör dock lägst inriktas på att 2,600 klassavdelningar skall finnas år 1960. Antalet klassavdelningar per 1,000 invånare framgår av tabell 11 E. Enligt en inom folkskoledirektionen gjord beräkning skulle det genomsnittliga behovet i ytterområdena vara per 1,000 invånare 4 klassrum för folkskola och 1,3 för högre skolor.

Den av folkskoledirektionen följda principen är att dimensionera folkskolornas storlek med hänsyn till befolkningsunderlag och gångavstånd. 40-klassskolan anges som en maximal storlek och 600—700 m, högst 1 km, som maximalt gångavstånd. Om maximistorleken eller maximiavståndet kommit att överskridas inom ett bostadsområde har man föreslagit två skolor. Vid dimensioneringen har folkskoledirektionen eftersträvat större skolor framför uppdelning i flera mindre, dels för att därigenom slippa ifrån en kostsam dubblering av vissa lokaler såsom skolmåltidslokal med tillhörande kök, skolbad, läkarvårds- och tand-

vårdslokaler samt skolbibliotek, dels för att göra skolorna så fullständiga som möjligt med hänsyn till undervisningen i folkskoleklasserna 4—8. De invändningar mot dessa stora skolor, som rests ur pedagogisk synpunkt med hänvisning till dels svårigheten att bedriva individualiserad undervisning, dels den »massfabrikation», som måste präglade andan i sådana skolor, har folkskoledirektionen ej funnit tillräckligt vägande för att berättiga en generell övergång till små skolenheter. Inte heller har stadens skolmyndigheter ansett det motiverat att helt skilja småskolan från folkskolan, då gångavstånden för Stockholms del ändå är relativt korta och folkskolorna för övrigt planeras så, att småskolan utgör en relativt avskild del av byggnaden med egen lekplats. Med hänsyn till yrkande av 1946 års skolkommision,<sup>1</sup> att folkskolan (centralskolan) ej bör dimensioneras större än för 350—400 elever och att skilja småskolan från den övriga 9-åriga skolan, syns det motiverat med en förnyad prövning av de pedagogiska och ekonomiska argumenten för den nuvarande planeringen av skolorna. Folkskolan bör läggas

Tabell 11 E. Antal klassavdelningar per 1,000 invånare vid olika tidpunkter och i olika distrikt inom Stockholm exklusive Spånga.

	Inre staden	Bromma	Enskede	Brännkyrka	Hela staden
1946....	1.6	3.2	2.8	2.4	2.0
1950....	1.3	4.4	3.5	3.3	2.8
1955....	2.5	5.8	5.1	5.2	3.7
1960....	1.9	4.7	5.0	5.7	3.4

<sup>1</sup> O. a. a. kap. 12.

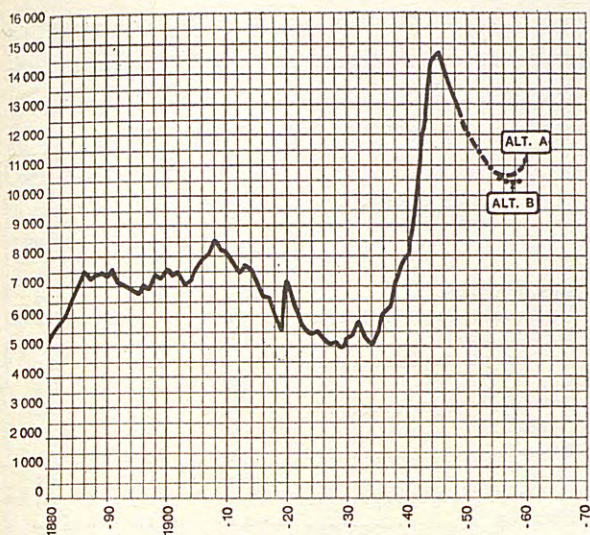


Bild 11/1. Levande födda barn i Stockholm. Antal per år. Absoluta tal.

möjligast centralt i influensområdet med hänsyn till dels skolbarnens gångvägar och dels att den skall kunna användas för fritidsverksamhet. De i en större folkskoleanläggning för allmän fritidsverksamhet användbara lokalerna är gymnastiksal (10 × 20), salar för olika slags hobbyverksamhet, slöjdsalar etc., samlingssal för 300—400 personer med scenanordningar, studierum, bibliotekslokaler och utrymmen för scout- och ungdomsverksamhet. Dessa förlägges ofta avskilda från skolan i övrigt.

#### 11.332 NUVARANDE HÖGRE SKOLOR

Till de högre skolorna räknas f. n. i detta sammanhang (1) statsläroverken, dvs. högre allmänna läroverk och realskolor, (2) högre kommunala skolor, dvs. flickskolor, mellanskolor och praktiska mellanskolor samt (3) enskilda högre skolor med undervisning på samma stadier som de under (1) och (2) nämnda skolorna. År 1950 finns i Stockholm 42 sådana skolor med sammanlagt ca 23,000 elever. Därav är 12 högre allmänna läroverk med ca 9,400 elever och 18 statliga eller kommunala flick-, real- och mellanskolor med sammanlagt ca 9,700 elever. Enligt föregående avsnitt finns det 49,500 elever i folkskolorna. Av samtliga elever i här behandlade skolor går

alltså 54 % i folkskolor och 46 % i högre skolor. År 1950 räknar man med att 31 elever på 1,000 invånare av hela stadens befolkning går i högre skolor. Man planerar dock i egentliga bostadsstadsdelar ett gymnasieläroverk om 800—1,000 elever och en annan högre skola om 600—700 elever per 30,000—40,000 invånare. Där kan sålunda ca 50 elever på 1,000 invånare gå i högre skolor.

Läroverken planeras även för att tjäna allmänhetens fritidsverksamhet. Vid vissa läroverk är samlingssalarna försedda med fullständig scenutrustning för teaterföreställningar, och gymnastiklokalerna utvecklade till en fullständig anläggning för inomhusidrott jämte därtill ansluten hall för tennis och handboll om 20 × 40 m samt bad med simhall. Idrotts- och badanläggningar ställes under idrottsstyrelsens ledning. Läroverken bör förläggas till storcentra.

#### 11.333 ENHETSSKOLAN

Den av skolkommissionen föreslagna omorganisationen av skolväsendet innebär, som inledningsvis omnämnts, bl. a. att den nuvarande realskolan och kommunala mellanskolan går upp i en obligatorisk nioårig enhetsskola, och att enbart gymnasiet blir kvar som en mer eller mindre självständig enhet vid sidan därav. Beräkningen av det rent kvantitativa behovet av högre skolor är dock tämligen oberoende av den organisatoriska utformningen av dem. I det hela ger verkställda överslagsberäkningar på grundval av skolkommissionens förslag till resultat, att klassrumsbehovet för reguljär klassundervisning sammanlagt på alla stadier från första småskolan till sista gymnasieklassen är 10 % större än för den nuvarande skolorganisationen, varjämte ytterligare en yta motsvarande 10 % av den nuvarande klassrumsytan behövs för de grupprum eller verkrum, som enligt kommissionen är nödvändiga för en mera individualiserad undervisning.

Ett närmare studium av den framtida organisationen av skolväsendet i Stockholm skall bedrivas av en i juni 1950 tillsatt kommitté med representanter ur folkskoledirektionen samt lärlings- och yrkesskolstyrelsen.

## 11.4 FRITIDEN

## 11.41 DE VUXNAS FRITID

Fritidens expansion har medfört ökad efterfrågan på fritidsanordningar och fritidslokaler. Detta gäller särskilt storstaden, där fritiden är längre än på landsbygden och där man, med hänvisning bl. a. till familjernas trångboddhet, söker tillgodose fritidens behov genom olika slag av gemensamhetsanordningar utanför hemmen.

Vid planeringen av fritidslokaler visar det sig svårt att fastställa behovens intensitet och omfattning och att beräkna några rimliga underlagssiffror. Att utgå från nuvarande fördelning av fritidsvanorna är felaktigt. Dessa bekräftar ofta det faktum, att folk tillbringar sin fritid på ett visst sätt, emedan de på grund av yttre tillfälliga omständigheter inte haft annat val. Försök att få fram olika önskemål i fråga om organiserad fritidsverksamhet ger otillförlitliga resultat, då folk vid intervju-tillfället tenderar att säga, att de har behov av en mängd fritidsanordningar, som de sedan i verkligheten aldrig utnyttjar. En ytterligare försvårande faktor är, att en effektiv användning av lokalerna förutsätter god organisation och ledning, något som man aldrig säkert kan räkna med eller nå fram till genom planerings- och bebyggelseåtgärder. Lokaler enbart är inte ett tillräckligt incitament för att fritidsverksamhet skall uppstå.

För att komma till ett positivt resultat i dessa frågor måste en samordning äga rum mellan olika myndigheter och organ. En total planering är nödvändig. F. n. arbetar såväl parkavdelningen som idrottsstyrelsen med att bygga bollplaner för barn och ungdom, och folkskoleledningen, barnavårdsnämnden och idrottsstyrelsen planerar fritidslokaler var för sig.

Även om inga exakta normer för behovet av fritidslokaler kan uppställas, är det dock möjligt att dra vissa slutsatser ur en rad i Sverige och utlandet gjorda undersökningar.<sup>1</sup>

<sup>1</sup> Betänkande med utredning och förslag rörande tillgodoseende av behovet av allmänna samlings-salar. SOU 1939/30, kap. 5. F. och G. Stephenson: Community centres. London 1942. U. Åhrén: Community centres — folkets hus. Byggmästaren nr 12/1943. Våra samlings-salar i staden — på landet. Fredrika Bremerför-

Tabell 11 F. Antalet fritidstillfällen under en sjudagarsperiod, fördelade på olika fritidssysselsättningar. Relativa tal.

Enligt Svenska Gallupsinstitutet, november 1946.

Sysselsättning	Antal fritidstillfällen		Genomsnitt för hela veckan
	Tisdag	Lördag	
Pyssla hemma .....	25,5	17,0	19,2
Vara med familjen .....	5,4	7,3	8,6
Ha folk hemma .....	5,1	5,2	5,2
Gå bort till bekanta .....	9,0	10,8	8,8
Vila .....	5,8	5,0	5,8
Tidningsläsning .....	8,0	5,3	6,2
Nöjesläsning .....	5,8	3,5	4,9
Radio .....	7,7	13,0	7,8
Studier .....	4,1	2,0	3,6
Hobby .....	4,1	1,5	3,9
Musik .....	2,2	1,0	1,2
Gymnastik och idrott .....	1,8	0,3	1,0
Ute och gå .....	2,3	3,3	2,2
Förening .....	0,2	1,5	1,3
Teater .....	—	—	0,3
Konsert och opera .....	—	1,3	0,3
Utställning .....	—	—	0,1
Idrottstävling .....	0,5	1,0	0,6
Bio .....	3,6	10,3	4,8
Konditori och kafé .....	0,2	0,5	0,4
Restaurang .....	—	0,7	0,8
Dans .....	0,3	3,5	0,9
Sjuk .....	2,0	0,8	1,8
Bortrest .....	0,2	1,5	0,9
Förvärsarbete .....	5,1	3,2	8,3
Annat .....	1,1	0,5	1,1
Summa	100,0	100,0	100,0

Tabell 11 G. Mannens och hustruns fritidssysselsättning under en sjudagarsperiod. Relativa tal.

Sysselsättning	Antal fritidstillfällen		
	Mannen	Hustrun	Därv gemensamt
Ingenting eller det vanliga arbetet .....	59	67	58
Umgänge med bekanta .....	12	14	17
Arbete på tomt, vid sportstuga m. m. ....	11	5	9
Idrott och hobbyverksamhet .....	9	7	8
Nöjen .....	6	6	8
Föreningsverksamhet, stud. ...	2	1	0
I kyrka .....	0	0	0

bundets skriftserie nr 5. Stockholm 1943. Ungdomen och nöjeslivet. SOU 1945/22. Bengt Gate: Centrum på Hägerstensåsen. Utredning angående kommunalt centrum på Hägerstensåsen. Stockholm 1945 (stencil). Kungl. Tekniska Högskolan. Samlingssalar. En sammanställning av måttuppgifter och andra fakta. Institutionen för ark. II. 1946. Ungdomens fritidsverksamhet. SOU 1947/12, kap. 3. Familjeliv och hemarbete. SOU 1947/46, sid. 129 o. f. HSB:s byggnadstekniska utredningar nr 8. Gemensamhetslokaler. Stockholm 1949.

I den omfattande undersökningen av fritidslivet som gjorts av Stockholms stads folkbildningsundersökning<sup>1</sup> står vissa belysande uppgifter att finna. Tabell 11 F visar hur det relativa antalet fritidstillfällen, beräknade per person två per kväll och 14 per vecka, fördelar sig på olika sysselsättningar av totalantalet fritidstillfällen för personer över 20 år. Undersökningen kan anses relativt betecknande för vinterhalvåret.

Hur fritidsverksamheten gestaltar sig april—juni 1945 för gifta personer kan hämtas ur familjeundersökningen<sup>2</sup> och visas i tabell 11 G. Fritidstillfällen är här beräknade 1 per kväll och 2 per söndag, inalles 8 per vecka och person. Av 1,437 fritidstillfällen, ägnade åt idrott eller hobbyssysselsättning, upptogs 1,257 (87 %) av gymnastik, idrotts- och friluftsvksamhet. Av 1,114 fritidstillfällen, ägnade åt nöjen, upptog biobesök 611 (55 %), restaurang och dans 108 (7 %) och idrotts-evenemang 116 (8 %).

Tabellerna visar att de vuxnas fritidsverksamhet i Stockholm mestadels förlägges till hemmet — ca 75 %, men att det vid sidan finns ett klart behov av fritidsanordningar utanför hemmet — ca 20 %. Att här spekulera över hur förhållandet skulle förändras ifall bostadsstandarden kvantitativt höjdes och/eller områdena utrustades med bättre fritidslokaler, är utsiktslöst. Tabell 11 F visar även, att av de lokalkrävande sysselsättningarna bildningsverksamheten under vintern omfattar omkring 10 % och nöjesverksamheten omkring 7 % av fritidstillfällena. Med bildningsverksamheten förstås förenings-, hobby- och studieverksamhet. Efterfrågan på fritidslokaler framträder kraftigast i ytterområdena, där det har vuxit fram lokala organisationer: politiska ungdomsföreningar, idrottsföreningar, sektioner för bildningsinstitutioner, scoutorganisationer, kooperativa kvinnogillen och kyrkliga och frikyrkliga föreningar. Som exempel kan nämnas, att stadsplanekontorets sociologiska stadsdelsundersökning våren 1950 vid en inventering av ett nybyggt samhälle på 17,000 invånare kunde påvisa inte mindre än ett 70-tal lokalföreningar. År 1946 var ABF:s

självständiga sektioner 11 st. och sysselsatte i bildningsverksamhet i Bromma 2,1 %, i Enskede 2 % och i Brännkyrka 1,8 % av invånarna.

Erfarenheten från folkbildnings- och föreningsverksamhet visar, att de, som ägnar en stor del av sin fritid åt aktiv fritidsverksamhet, utgör en elit — kanske 5 till 10 % — rekryterade från alla samhällsklasser, medan övriga i relativt liten utsträckning intresserar sig för sådan verksamhet. Å andra sidan bör man vara försiktig med att dra några slutsatser av tidigare bildningsverksamhet, som arbetat under relativt ogynnsamma förhållanden. Mycket talar för att man genom friare och mindre krävande former av bildningsverksamhet, där motiveringen är av mera allmänt social natur, skulle kunna utöka deltagandes antal, t. ex. husmoderskurser av mindre och enklare uppläggning och öppen klubbverksamhet bland ungdomen.

Någon tradition, jämförlig med det engelska pub- och klubblivet, finns ej att anknyta till i Stockholm, och stor osäkerhet råder beträffande behovet av samkväms- och sällskapslokaler, där de vuxna kan träffas och prata, spela schack och dricka öl.

Vill man utrusta ett bostadsområde med fritidslokaler, kan dessa förläggas antingen till de olika fastigheterna eller koncentreras i en särskild byggnad avsedd att betjäna ett större område. Det behövs dock i regel ett större befolkningsunderlag än en fastighet eller en mindre grupp av fastigheter för att en fritidslokal skall bli effektivt utnyttjad, och något behov av samkvämsrum för vuxna i den enskilda fastigheten tycks knappast föreligga. En slöjdlokal på 40 m<sup>2</sup> kan anses behövlig för ett bostadsområde om 1,000—1,500 invånare, om andra sådana lokaler ej finns i närheten. Samma sak gäller hobbylokal för vävning. Var eller varannan fastighet bör dock förses med ett reparationsrum på 10 m<sup>2</sup>.

En lämpligare lösning av lokalfrågan synes vara fritidsgården eller medborgarhuset — att samla individernas fritidsverksamhet utanför hemmet till ett centrum för ett bostadsområde eller en stadsdel.

Följande lista över önskvärda fritidslokaler är baserad på resultat från ovan nämnda ut-

<sup>1</sup> Ännu ej publicerad (augusti 1950).

<sup>2</sup> Bihang 8/1947 sid. 53 o. f.

redningar och ansluter närmast till HSB:s undersökning. Listan avser att ange riktlinjer för de lokalbehov, som bör tillgodoses vid planeringen av ett bostadsområde med ca 10,000 invånare.

- (A 1) Mindre samlingssal för 75—125 personer, avsedd för föredrag, föreläsningar, föreningssammanträden, mindre fester, utställningar o. dyl.
- (A 2) Medelstor samlingssal för 250—350 personer med scenanordning, avsedd för mindre teaterföreställning (riksteaterns mindre program), danstillställningar, större fester, möten, diskussioner, utställningar o. dyl. (350 platser utgör den maximala gränsen för samlingssal med plant golv).
- (A 3) Stor samlingssal för 400—600 personer utrustad med anordning för teater- och filmföreställningar, avsedd för större teaterföreställningar (riksteaterns större program), biografföreställningar, större möten, politiska diskussioner etc.
- (B) Bibliotek och läsesal.
- (C) Samkvämsrum (sällskapsrum) med sällskapsspel, tidningar o. dyl.
- (D) Servering (bar) anslutande till samkvämsrummet.
- (E) Studierum av olika storleksordningar, om 12—15 m<sup>2</sup>, 18—20 m<sup>2</sup> och 25—30 m<sup>2</sup>, avsedda för studie- och föreningsverksamhet.
- (F) Hobbylokaler för träslöjd, metallslöjd, modellbygge, sömnad, vävning, skolkök, matdemonstrationer, övning i instrumentalmusik, körsång, målning och teckning. Om möjligt även lokaler för andra hobbyverksamheter som bokbinderi, modellering, tryckeri, fotografering, tapetserarhantverk o. dyl.
- (G) Lokaler för fysisk inomhusrekreation i form av gymnastiksal och motionshall för gymnastik, bordtennis, lekar, folkdans, olika inomhusidrotter m. m.
- (H) Bad- eller bastuanläggning.
- (I) Expeditioner för föreningsverksamhet.
- (J) Expeditioner för föreståndare och vaktmästare.
- (K) Bostad för vaktmästare.

Fritidsbehov och sociala skäl motiverar en mindre fritidsgård per bostadsområde eller en större per stadsdel. Den bör självfallet ligga centralt och i anslutning till andra ge-

mensamhetsanordningar, framför allt daghem och eventuellt ungdomsgård. Anknytning till parkområde och idrottsplats ökar dess värde som fritidscentrum. Vid dimensioneringen av fritidsgården bör för varje bostadsområde göras en inventering och avvägning av behoven med hänsyn till befolkningsunderlag, arten av bebyggelse och avståndet till befintliga lokaler. Så t. ex. måste man räkna med, att skolornas samlingssalar och den eventuella biografen tillgodoser behovet av större samlingssal.

Beträffande fritidsgårdens organisation är det viktigt, både att det genom heltidsanställd personal finns en fast ledning, och att invånarna själva har ansvar för och deltar i gårdens skötsel. Inom bostadsområdet bör det för ändamålet bildas en medborgarhusförening, som utser en ansvarig styrelse som bör väljas så, att den inte enbart tillsättes av de olika lokala föreningarna, vilket hittills varit regel.<sup>1</sup> Verksamheten vid fritidsgården bör uppläggas så, att den nöjesbetonade delen blir självförräntande och de mera pedagogiskt och socialt motiverade verksamheterna understöddes.

Bildningsverksamheten förutsätter tillgång till bibliotek, och stadsbiblioteket har som preliminärt mål uppsatt att biblioteken skall dimensioneras för en bok per invånare. Detta behov är varken för de yttre eller inre områdena tillgodosett — man måste här borträkna en del av huvudbibliotekets bokbestånd, då detta tjänstgör som ett centralt bibliotek. I ytterområdena fanns i början av 1948 162,000 böcker på 252,000 invånare, dvs. en brist på ungefär 100,000 böcker. Ett fullständigt bibliotek både för vuxna och barn fordrar för att drivas effektivt ett underlag på åtminstone 30,000 invånare. Det kan då sysselsätta heltidsanställd personal, erbjuda låntagarna ett rikligare boksortiment och hållas öppet längre tid om dagen. Undersökningar, som gjorts vid stadens filialbibliotek om besöksklienteletets bostadsplats, har visat en anmärkningsvärd koncentration inom 1 km avstånd från biblioteket.

<sup>1</sup> Stadsplanekontorets sociologiska undersökning våren 1950 har visat, att endast 25 % av befolkningen är ansluten till lokala föreningar i en fem år gammal stadsdel.

Med hänsyn till att gångavståndet är en väsentlig faktor för låntagarna, bör filialbiblioteken planeras för mindre underlag än man ur driftssynpunkt skulle önska. För ytterområdenas del är 15,000 invånare en rimlig norm.

Sedan biblioteksverksamheten vid Stockholms folkskolor och stadsbibliotekets ungdoms- och barnavdelningar samordnats har ungdoms- och barnbiblioteken lokaliserats till folkskolorna, dit även de vuxnas avdelningar förlagts. En placering utanför skolorna, exempelvis i en fritidsgård eller i anslutning till ett medborgarcentrum är dock att föredra, men då tillblivelsen av dylika centra av ledningen för Stockholms stadsbibliotek anses oviss, har man föredragit att låta bibliotekslokalerna ingå i de planerade folkskolebyggena.

#### 11.42 UNGDOMENS FRITID

Medan de vuxna tillbringar sin huvudsakliga tid i hemmet, förlägger ungdomen (15—25 år) till  $\frac{2}{3}$  sin fritidsverksamhet utanför hemmet.<sup>1</sup> I storstaden Stockholm gäller detta i särskilt hög grad. Det sammanhänger med många faktorer, såsom att ungdom befinner sig i en ålder då den revolterar mot och frigör sig ifrån föräldraauktoriteten, att den i hemmet oftast saknar eget rum, att den allmänna trångboddheten och föräldrarnas bristande kontakt med och förståelse för ungdomen inte ger utrymme för någon verksamhet inom hemmet, och att familjens struktur och ställning förändrats i det industriella och urbana samhället så, att ungdomens beroende av hemmet i vissa avseenden avtagit etc. Berättigade anmärkningar kan riktas mot nöjesindustrien. Fria ideella organisationer och samhället söker råda bot på härmed sammanhängande missförhållanden genom att erbjuda ungdomen organiserad fritidsverksamhet och fritidslokaler.

Den allmänna målsättningen för fritidsverksamhet bland ungdomen,<sup>2</sup> som bedrivs eller understöds av samhället bör vara, att ge möjligheter till den sysselsättning ungdomen själv önskar och intresserar sig för och inte

att ge denna någon speciell inriktning. De behov, som därvid ur ungdomsvårdande synpunkt är mest framträdande, är lokaler för förenings-, studie- och hobbyverksamhet, för »öppen» verksamhet, för fysisk rekreation och nöjesliv. Föreningsväsendets frivilliga ungdomsarbete bör givetvis understödjas genom lokalanskaffning, men det är viktigt att dessa krav icke dominerar, utan det bör kompletteras av en kommunal ungdomsverksamhet, som genom avlönade ledare kan inrikta sig på den yngre och mera passiva ungdomen.

Ungdomen på 7 till 14 år har behov av scoutlokaler, rum för lekar och motion, mindre lokal för klubbverksamhet och lokaler för slöjd och modellbygge. 14—16 åringarna utmärkes av en viss håglöshet, hängighet och trotsig aggressivitet och behöver någonstans att ta vägen, där de kan »hänga kring» och avreagera sig genom lämplig verksamhet. De behöver ungdomskaféer, lokaler för »öppen» klubbverksamhet, ping-pongsalar, utrymme för boxning, brottning, tyngdlyftning, musikrum för »basset», utrymme för hobbyverksamhet som sömnad, klädvård, amatörteater, teckning, o. dyl., danslokaler och samlings-salar. För de i åldern 16 till 25 år, som utmärks av en mera målmedveten aktivitet, behövs för specialverksamhet mera ändamålsenliga lokaler såsom studierum, föreningslokaler, idrottsanläggningar, lokaler för ordnad hobbyverksamhet och lokaler för samkväm, fri klubbverksamhet och dans (ungdomskafé). De senares verksamhet kan lämpligen samordnas med de äldres fritidsverksamhet.

Vårterminen 1948 deltog i folkskoledirektionens fritidsverksamhet 5,800 ungdomar vid 31 olika folkskolor. Samlings- och gymnastiksalarna har även utnyttjats av äldre. Det måste anses vara ett uppenbart samhällsintresse att undanröja vissa nu rådande tekniskt-organisatoriska hinder för lokalernas användning för fritidsverksamhet. Av stadens barnstugor utnyttjades 16 om kvällarna som ungdomsgårdar. Dels hyres lokalerna ut till lokala ungdomsföreningar, dels driver barnavårdsnämndens fritidsavdelning fri klubbverksamhet under ledning av deltidsanställda ledare. Vid slutet av år 1948 omfattade den senare verksamheten 4,000 ungdomar.

<sup>1</sup> SOU 1945/22, kap. 2.

<sup>2</sup> Se o. a. a. kap. 3 och SOU 1947/12, kap. 1.

Den rationellaste lösningen på ungdomens lokalbehov, som bl. a. stadens ungdomskommitté föreslagit,<sup>1</sup> synes vara att ungdomslokaler föres samman till ett gemensamt mindre fritidscentrum för ungdom, en mindre ungdomsgård. Denna skulle omfatta en mindre samlingssal, bordtennissal, lokal för inomhusidrott såsom boxning, brottning etc., bastu, slöjdlokal, sy- och vävsal, scoutlokal, studie- och klubbрум, kök och ledarrum. Minsta befolkningsunderlag kan uppskattas till 3,000—5,000 invånare. Maximala gångavståndet bör ej överstiga 400 m. En alternativ lösning på ungdomens lokalfråga, såsom föreslagits av både den statliga ungdomsvårdskommittén och av stadens ungdomskommitté<sup>2</sup>, är upprättandet av en större ungdomsgård i anslutning till fritidsgård för ett större område av det slag som beskrivits i kapitel 11.41. F. n. (mars 1952) bedriver barnvårdsnämnden verksamhet i egen regi vid ett 25-tal ungdomsgårdar. Därutöver lämnar staden bidrag till ungdomsråd, ungdomsföreningar och vissa institutioner som ordnar fritidsverksamhet.

En större ungdomsgård bör bl. a. lämpligen innehålla en samlingssal för 100—200 personer, klubbрум, konditoriservering, studierum, bastu, musikrum, lokal för boxning och brottning, bordtennissal, lokaler för vävning, sömnad och slöjd, scoutlokal och expeditioner för ungdomsföreningarna.

När ett område utrustas med en fritidsgård bör lokalerna för ungdomsverksamheten dock anslutas så, att de ligger avskilda med egen ingång, t. ex. i en flygelbyggnad, för att de yngre varken skall störa de äldre eller känna sig undertryckta av dessa. Så t. ex. bör ungdomskaféet skiljas från de äldres serveringsanordning. Å andra sidan bör en hel del lokaler vara gemensamma, såsom bad och bastu, motionsrum, vissa hobbylokaler och studierum.

Genom barnen och ungdomen kan man nå hela familjen — den enhet, som enligt den allmänna målsättningen bör vinnas för fritidsgården. Kontakten fritidsgård-ungdomsgård-barnstuga bör därför vara intim.

<sup>1</sup> Bihang 10/1946, kap. 15 och bil. 11.

<sup>2</sup> O. a. a. och SOU 1947/12, kap. 3.

#### 11.43 IDROTTSANLÄGGNINGAR

Staden bygger idrottsanläggningar av följande olika slag: (1) *Idrottsplaner* dvs. gräsplaner för fotboll om  $65 \times 115$  m med fullständig löparbana och anordningar för kast och hopp; (2) *Träningsplaner* dvs. fotbollsplaner om  $65 \times 115$  m, vanligen grusplan med en löparbana på ena långsidan och hoppanordningar; (3) Idrottsstyrelsens *bollplaner* som är fotbollsplaner om  $40 \times 70$  m vanligen med sandbeläggning. Dessa senare s. k. större bollplaner skall skiljas från parkavdelningens bollplaner som är  $20 \times 40$  m och kallas mindre bollplaner och ingår i lekplatserna. En *fullständig idrottsplats* enligt idrottsstyrelsens program omfattar en träningsplan, en idrottsplan, utrymme för 3,000 åskådare utanför löparbanan och 3 st. tennisbanor, tillsammans upptagande en areal om  $190 \times 240$  m. Inom Stockholms stad fanns 1947 21 idrottsplaner, 38 tränings- och bollplaner och 18 allmänna tennisbanor.

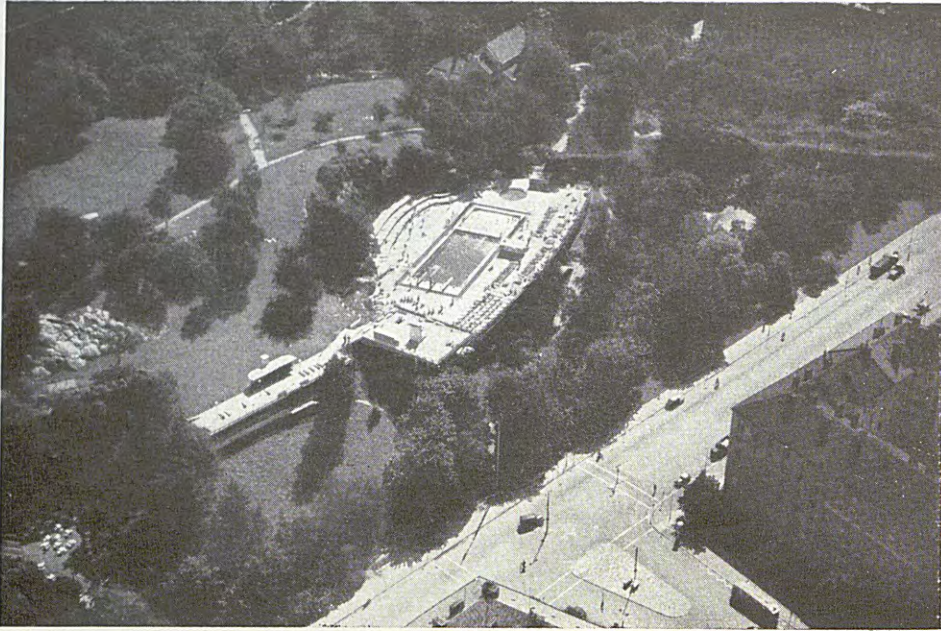
Idrottsstyrelsens miniminorm vid dimensioneringen av idrottsanläggningar har tidigare angivits till 3 m<sup>2</sup> per invånare, fördelat 25—50 % på idrottsplatser, 25 % på träningsplaner och 50—25 % på bollplaner. Dessa normer innehåller vidare, att en bollplan bör ha ett influensområde med en radie av högst 600 m (6 minuters gångavstånd), en träningsplan skall finnas vid varje folkskola — här bortses från de, som ingår i idrottsplatser — och en fullständig idrottsplats bör ha ett influensområde med maximalt 1,5 km radie.

Inom idrottsförvaltningen har uppställts följande önskemål för anläggandet av bollplaner eller idrottsplaner, varvid förutsättes att planeringen av idrottsstyrelsens och parkavdelningens bollplaner samordnas. Vid varje fullständig lekplats inom varje 300 m räjong lägges en mindre bollplan. Vid varje folkskola och varje idrottsplats lägges en träningsplan ( $65 \times 115$  m). Detta nät av träningsplaner kompletteras med ett nät av större bollplaner för ungdomar i åldern 15—18 år, så att gångavståndet till en sådan ej överstiger 600 m. En idrottsplats bör om möjligt läggas något skild från omgivande bostadsbebyggelse och helst anknyta till grönbälte. Nätet av fullstän-

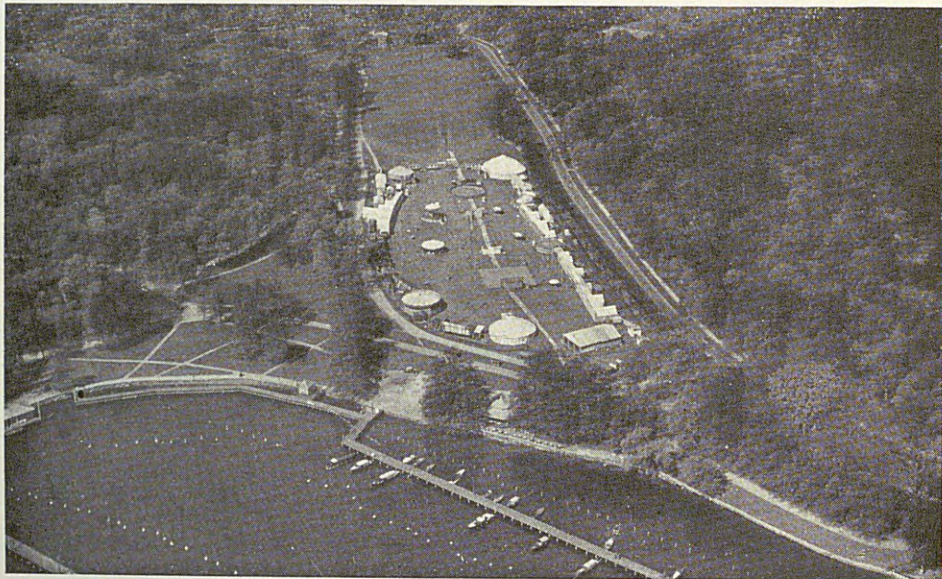
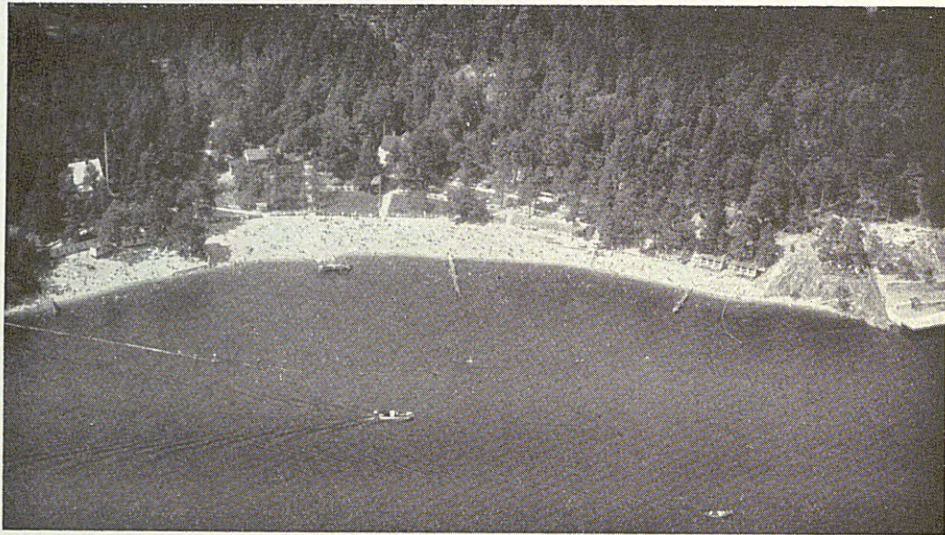




Fritidens problem får sina dimensioner av att ungdomen tillbringar  $\frac{2}{3}$  till  $\frac{3}{4}$  av sin lediga tid utanför hemmet. En stor del därav går åt för att upptäcka och utforska de storas värld. Det är också så mycket saker som man måste hinna göra. Gänget svetsas samman på fotbollsplanen och umgänget utvecklas vidare i klubbar och föreningar. Mycket av detta fritidsliv fordrar utrymmen i stadsplanen och ekonomiskt stöd från staden för att kunna bli till.



Trots alla vattendrag i staden kan stora områden få friluftsbad endast i bassänger på land. När avloppssystemet blir fullt utbyggt med samlingsledningar, pumpverk och reningsverk, kan man få så pass bra vatten i Mälaren och några av småsjöarna att man utan olägenhet kan bada från stränderna.



Sommarfesterna i allmän eller enskild regi är karakteristiska inslag i Stockholmslivet. De kräver utrymme och hänsyn vid planläggningen.

Godkända av Försvarsstaben för publicering

diga idrottsplatser kompletteras av ett fåtal storidrottsplatser, utrustade med läktare, där mera kvalificerade föreningstävlingar och matcher kan äga rum. Dessa förlägges till större kommunikationscentra.

I jämförelse med de flesta andra storstäder har Stockholm en ovanligt rik tillgång på vatten. De sjöar, som ligger inom stadens gräns eller nära tillgängliga för stadens invånare, är emellertid med få undantag ej lämpliga att bada i. Saltsjön är, trots den rening, som avloppsvattnet undergår, icke lämplig och kommer icke att bli det så länge endast nuvarande reningsmetoder används.<sup>1</sup> I de delar av Mälaren, som ligger inom stadsgränsen, kommer emellertid vattnet att avsevärt förbättras, när avloppsvattnet från västra Brännkyrka renas, vilket f. n. ej är fallet<sup>2</sup>.

De mindre insjöarna i Stockholm är i regel av den s. k. näringsrika typen, vars planktonflora t. o. m. på flera håll hindrar badning under en del av sommaren. För delar av inre staden och framför allt huvuddelen av det södra ytterområdet finns bl. a. av denna anledning icke tillräckliga möjligheter att ordna naturliga sjöbad, utan man är hänvisad till bassängbad. Idrottsstyrelsen anser, att ett utomhusbad helst bör finnas för varje 30,000 invånare.

En påtaglig brist på lokaler för inomhusidrott råder. Förutom skolornas gymnastiksalor finns 13 st huvudsakligen privata tennisbanor, gymnastikhallar o. dyl., vilka inte alls tillgodoser behovet. Idrotts- och friluftsstyrelsen planerar att bygga dels några bad- och idrottsbyggnader av den typ, som projekterats i kvarteret Väduren vid Surbrunns- och Roslagsgatan för relativt stora områden, 100,000 invånare, dels ett system av idrottsanläggningar i anslutning till de nya läroverksbyggnaderna — 30,000—50,000 invånare — av den typ, som projekterats för Ängby och Enskede läroverk. Bad och idrottsbyggnader av den förstnämnda typen skall omfatta bl. a. simhall om 1,300 m<sup>2</sup> med läktare för 700 personer, avdelning för karbad och fysikalisk terapi, 2 hörsalar, 3 sammanträdesrum, konditorisering, expeditioslokaler för idrotts-

föreningar, hobbyrum, scoutrum, 2 gymnastiksalor om 10 × 20 m, motionsrum om 10 × 10 m, lokaler för boxning, brottning, bordtennis och tyngdlyftning, pistol- och miniatyrskyttebana om 10 × 40 m, bowlinghall m. m. Idrottsanläggning vid läroverken skall omfatta bl. a. idrotts hall om 20 × 40 m, dvs. tillräcklig för tennis och handbollsspel med utrymme för 300 åskådare, 2 gymnastiksalor om 14 × 21 m, två lokaler för boxning, brottning och tyngdlyftning, lokaler för bordtennis, scoutlokaler, bowlingbanor, simbassäng om 12 × 25 m med åskådarläktare samt kanslilokaler för idrottsföreningarna. De lokaler, som kan komma ifråga i varje stadsdel utgör folkskolornas gymnastiksal, ungdomsgårdens lokal för bordtennis, boxning, brottning och tyngdlyftning och fritidsgårdens motionsrum.

Frågan om planeringen av inomhusbad och bastu befinner sig för tillfället under utredning inom idrotts- och friluftsstyrelsen. I Stockholm finnes våren 1950 14 varmbad. Då dessa är ojämnt fördelade över stadens yta, är tillgången på många ställen helt otillfredsställande, framför allt inom ytterområdena. Genom att förse vissa läroverk med ett varmbad med bastu och bassäng om 25 × 10 m skulle denna brist delvis avhjälpas. I stadsdelar, där läroverk med idrotts- och badanläggning ej finns, kan fritidsgården lämpligen utrustas med badbassäng om minst 25 × 10 m. Fritidsgården bör då ligga lätt åtkomlig i förhållande till folkskolan så att badet kan utnyttjas av skolungdom. Ett visst behov av mindre bad och framför allt bastuanordningar i anslutning till fastigheterna finns. Fördelen är härvid framför allt det kortare avståndet till badet, och att man slipper stå i kö. Typen familjebastu förekommer hittills sparsamt, men har visat sig vara en god lösning.

#### 11.44 NÖJESANORDNINGAR

##### 11.441 INOMHUSLOKALER

Nöjeslivet omfattar en betydande del av folks fritidstillfällen — omkring 7 % av de vuxnas och 16 % av ungdomens fritid. Ett utmärkande drag för nöjesverksamheten är

<sup>1</sup> Jfr kap. 1. 2.

<sup>2</sup> Jfr kap. 21. 2.

dess koncentration till innerstaden. Detta gäller inte minst biograferna. Av Stockholms 111 biografer<sup>1</sup> är endast 15 belägna i ytterområdena. Dessa är genomgående små biografer om 300—500 platser vardera. F. n. kan man utskilja premiärbiograferna i innerstadens centrala delar, andrahandsbiograferna i innerstadens perifera delar och tredjehandsbiograferna i ytterområdena. Succéfilmer går i allmänhet flera månader först på premiärbiograferna och sedan på andrahandsbiograferna innan de kommer ut till ytterområdena. Ungdomen, som utgör de trånaste biobesökarna — omkring ett biobesök per vecka per individ i åldern 15 till 25 år — uppsöker filmerna i innerstadens biografer. Dessa erbjuder tillsammans ett rikare och färskare sortiment. Enligt biografägarnas uppfattning måste man för en biograf om 500 platser räkna med ett underlag om minst 20,000—25,000 invånare i ytterområdena. Endast ifall bebyggelsen ligger relativt avskild och koncentrerad i ytterområdenas perifera delar kan man räkna med en underlagssiffra om 15,000—20,000 invånare.

Behovet av anordningar för dans varierar med årstiderna. Under sommaren utnyttjas festplatser, utedansbanor, tivolianläggningar o. dyl., medan man under det övriga året är hänvisad till centralt belägna inomhuslokaler. Dansfrekvensen under sommaren är många gånger större än på vintern. Under vintern dansar ungdomen i genomsnitt en gång var tredje vecka. De föreslagna samlingslokalerna i ungdomsgårdar, fritidsgårdar, idrottshallar o. dyl. ger utrymme för dans. Genom nätet av festplatser kan dansbehovet under sommaren anses tillgodosett.

#### 11.442 FESTPLATSER

Festplatser av olika typ är en speciell sorts rekreationsområden, vilka tidigare i regel icke särskilt redovisats i stadsplanerna. Under sommarhalvåret spelar emellertid de olika slagen av utomhusfester en stor roll för stadsinvånarnas trivsel, och det är därför av betydelse att studera och redovisa festplatserna i generalplanen. Motioner i stadsfullmäktige i dessa frågor och därav föranledda utredningar

<sup>1</sup> Enligt telefonkatalogens yrkesregister.

tyder på att man tillmäter festplatserna en stor betydelse.<sup>1</sup>

Man skiljer på tre huvudtyper av festplatser. Den första avses för helt avgiftsfria tillställningar, fester, möten eller andra arrangemang, i första hand för av staden anordnade konserter och uppträdanden, som avser att öka invånarnas trivsel, men även för sådana möten, som olika ideella sammanslutningar med religiöst, politiskt eller annat program ordnar för att propagera för sina idéer. På dylika allmänna festplatser firas också sådana dagar som valborgsmässoafton, 6 juni, midsommar och andra fester. Festplatserna förekommer i tre olika utföranden: *Lekfält*, dvs. plana grönytor eller grusplaner, som kan utnyttjas för olika slags möten, som inte fordrar scenanordning eller särskilda platser för åskådare, *teatrar* i vidsträckt bemärkelse, dvs. samlingsplatser med scenanordning samt stå- eller sittplatser för åskådare, och *demonstrationsplatser*, dvs. större samlingsplatser med en lämplig uppvisningsyta för olika slags trupper, gymnaster, folkdansare, militär samt platser för åskådare. Dessa demonstrationsplatser kan givetvis även användas för möten, som i vanliga fall nöjer sig med festplatser av den första typen.

Den andra huvudtypen av festplatser avses för sådana avgiftsbelagda arrangemang, som olika ideella föreningar ordnar för att skaffa pengar för sin verksamhet. Det är i första hand de olika idrottsföreningarna, men även politiska sammanslutningar, föreningar för hembygdsvård, lottakärer och hemvärnskretsar brukar anordna sådana fester. Dessa områden måste kunna — i varje fall tillfälligt — inhägnas och det måste finnas byggnader, permanenta eller tillfälliga, för basarstånd, uteserveringar och dansbana. Det synes vara ett stadens intresse att medverka till att såväl programmet för som de yttre arrangemangen kring dessa sommarfester ges en mera tilltalande prägel. På flera platser där sådana fester nu anordnas, hålles rörelsen igång hela sommaren, ehuru de olika föreningarna av-

<sup>1</sup> Den följande framställningen grundar sig i allt väsentligt på utredningar, som gjorts gemensamt av idrottsdirektören, stadsträdgårdsmästaren och generalplanutredningen på uppdrag av stadskollegiets festplatsskommitté.

löser varandra som arrangörer. På dessa platser förefaller det, som om staden borde bygga permanenta byggnader. Dylika föreningsfestplatser kan vara av olika slag och kan innehålla en eller flera delar. I första hand fordras en *dansbana* och en *marknadsgata* med stånd för enklare tivolinöjen och servering utan sittplatser. Dessa anordningar kan kompletteras med utrymme för *tivoli*, dvs. uppställning av tekniskt mera komplicerade förströelser t. ex. karusell eller radiobilbana. Slutligen kan man bygga särskilda *friluftsscener*, lämpliga för musik- och sånguppträdanden.

Den tredje huvudtypen av festplatser är avsedd för renodlat kommersiella företag, de stora *nöjesfälten* och de permanenta *sommarteatrarna* med fast ensemble. Till denna grupp hör även de planer, där ambulering cirkusar kan slå upp sina tält.

Vid planeringen av de olika huvudtyperna av festplatser har man utgått ifrån, att ett mötesfält av litet större dimensioner skall finnas i närheten av varje större centrum, medan festplatser för föreningar bör förekomma i större utsträckning, så att man i närheten av varje stadsdel kan ordna lokala fester. Man bör skilja de olika slagen av festplatser från varandra, så att inte av staden ordnad underhållning konkurrerar med föreningsfesterna. De kommersiella företagen kan med fördel läggas till platser, som har traditioner som festplatser av detta slag, dvs. i stor utsträckning till tullarna vid det äldre stadsområdets gräns.

#### 11.45 KYRKOR OCH ANDRA LOKALER FÖR FÖRSAMLINGARNAS VERKSAMHET

Statskyrkoförsamlingarnas verksamhet omfattar tre grenar, med vilka församlingsmedlemmarna på olika sätt kommer i beröring. Ur kyrklig synpunkt intar den själavårdande uppgiften, som bedrivs inom och utom kyrkolokalen, det viktigaste rummet. För denna verksamhet behövs lokaler för förkunnselse och andaktsövning, varav åtminstone en kyrka eller kyrksal i varje församling. Prästerskapet har därutöver att biträda med folkbokföringen. Enligt den nya folkbokföringsförordningen av år 1946 med senare tillkomna till-

lämpningsföreskrifter för Stockholm av år 1948 skall födelser och dödsfall anmälas på pastorsexpeditionerna för att antecknas i kyrkoböcker och register. Pastorsämbetena är därjämte skyldiga att utfärda flyttnings- och åldersbetyg samt intyg angående födelser, ingångna äktenskap och dödsfall. Allmänheten har följaktligen anledning att ganska ofta uppsöka pastorsexpeditionen. Vid en reglering av församlingsindelningen bör hänsyn tas till denna omständighet och expeditionslokalerna förläggas i stadsdelarnas centra. I detta sammanhang kan nämnas den uppläsning i kyrkorna av kungörelser angående olika administrativa beslut, som enligt författningarna erfordras, för att de skall anses offentliggjorda.

Stockholmsförsamlingarna lämnar alltjämt betydande anslag för allehanda till området för socialvård och likställd kommunal verksamhet hänförliga ändamål. De med församlingsanslag understödda, socialvårdande anstalterna har visserligen i flera fall organiserats för att enbart tillgodose vederbörande anslagsgivande församlings egen befolkning, och i åtskilliga fall drivs de därjämte i församlingens egen regi, men verksamhetens art har samma karaktär som den, som kommunen bedriver på motsvarande områden. Dessa församlingsinrättningars verksamhet avser särskilt ungdoms- och barnvården eller hör mer eller mindre nära samman med undervisningsväsendet. Församlingen lämnar sålunda understöd till föreningar för sjukvård åt fattiga, barnvårdscentraler och barnvårdsverksamhet, skollovskoloniföreningar och sommarkolonier för småbarn samt för ungdomsverksamhet i allmänhet. De flesta församlingar driver egna daghem. Hem för gamla finns i samtliga församlingar.

Stadens tillväxt under de senaste decennierna har aktualiserat frågan om en reglering av den territoriella församlingsindelningen. Medan de till arealen små församlingarna i den centrala delen av staden alltmer avfolkas, har ytterområdenas församlingar mycket stor folkmängd. Sålunda har (1949) Jakobs församling 5,300 invånare, Bromma över 85,000 invånare och Brännkyrka mer än 100,000. Kammarrådet Erik Schalling har med

## Översikt av vissa gemensamhetsanordningar.

Ålder	Behov	Lokalisering	Ledning
0—2 år	Sandlåda .....	Inom varje kvarter .....	I regel fastighetsskötaren, i annat fall Gatunämnden
0—1	Spädbarnsavdelning, liggveranda m. m. ...	Barnstuga (daghem) .....	Barnavårdsnämnden
0—6	Barnavårdscentral .....	Barnstuga .....	»
3—6	Lekplan med lekmaterial, plaskdamm osv.	En mindre inom varje kvarter och en större inom varje 300 metersräjng	De mindre fastighetsskötaren eller Gatunämnden, de större Gatunämnden
»	Barnhage .....	Vid lekplats » 300 » .....	Folkskoledirektionen
»	Lekskola .....	Barnstuga .....	Gatunämnden
»	Daghem .....	» .....	Barnavårdsnämnden
7—15 år	Lägre skola .....	Lekskola .....	Folkskoledirektionen
»	Eftermiddagshem .....	Barnstuga .....	Barnavårdsnämnden
»	Klubblokaler för skolbarn .....	» .....	»
»	Lokaler för facklig fritidsverksamhet .....	Folkskola (ev. läroverken el. annan högre skola) .....	Folkskoledirektionen
»	Scoutlokaler .....	Folkskola .....	Folkskoledirektionen
»	Barn- och skolbibliotek .....	Idrottsanläggningar .....	Barnavårdsnämnden
11—19 år	Högre skola .....	Ungdomsgård .....	Biblioteksnämnden
12—15	Mindre bollplan .....	Folkskola .....	Folkskoledirektionen
14—17	Större bollplan .....	Läroverk, kommunala skolor .....	Folkskoledirektionen
12—23	Samkväms- och sällskapsrum med servering .....	Vid lekplats inom 300 meters avstånd ..	Gatunämnden
»	Hobbylokaler .....	Inom 600 meters avstånd .....	Idrottsstyrelsen
»	Studierum .....	» .....	»
»	Lokaler för ungdomsföreningar (expedition- och kanslilokaler) .....	Ungdomsgård .....	Barnavårdsnämnden och ungdomsråd
»	Mindre samlingsal för 100—200 personer .....	» .....	»
»	Lokaler för facklig hobbyverksamhet .....	Folkskola .....	Folkskoledirektionen
»	Ungdomsbibliotek .....	» .....	Biblioteksnämnden
12—60 år	Lokal för gymnastik o. motion .....	Bad och idrottsbyggnad .....	Idrottsstyrelsen
»	» .....	Idrottsanläggning vid läroverk .....	»
»	» .....	Folkskola .....	Folkskoledirektionen
»	» .....	Fritidsgårdens motionshall .....	Ungdomsråd-, fritidsgårdsförening
»	» .....	Ungdomsgårdens motionshall .....	Barnavårdsnämnden och ungdomsråd
»	Idrottshall (tennis, handboll) .....	Idrottsanläggning vid läroverk .....	Idrottsstyrelsen
»	Rum för boxning, brottning, tyngdlyftning .....	Ungdomsgården .....	Barnavårdsnämnden och ungdomsråd
»	» .....	Idrottsanläggning vid läroverk .....	Idrottsstyrelsen
12—60 år	Ping-pongrum .....	Bad- och idrottsanläggningar .....	»
»	» .....	Ungdomsgård .....	Barnavårdsnämnden och ungdomsråd
»	» .....	Fritidsgård (ev) .....	Ungdomsråd-, fritidsgårdsförening
7—60	Inomhusbad med bassäng .....	Bad- och idrottsbyggnad .....	Idrottsstyrelsen
»	» .....	Idrottsanläggning vid läroverk .....	»
»	» .....	Fritidsgård (störe) .....	Ungdomsråd-, fritidsgårdsförening
7—60	Bastu .....	Ungdomsgård .....	Barnavårdsnämnden och ungdomsråd
»	» .....	I fastigheten .....	Fastighetsskötaren, bostadsrättsförening, bastuförening
»	Friluftsbad .....	Bassäng- och strandbad inom 1,5 km avstånd .....	Idrottsstyrelsen
15—60 år	Idrottsplan .....	Idrottsplats (fullständig) 1 km avstånd ..	»
»	Träningsplan .....	Folkskola .....	»
»	Samkväms- o. sällskapsrum med servering (bar) .....	Fritidsgård .....	Ungdomsråd-, fritidsgårdsförening
»	Hobbylokaler .....	Fritidsgård .....	d:o d:o
»	» .....	Lokal för slöjd eller sömnad i fastighet ..	Fastighetsskötare, bostadsrättsförening, vice värd el. dyl.
»	» .....	Reparationsrum i fastighet .....	d:o d:o
»	Studierum .....	» .....	»
»	Lokaler för föreningar (expedition- och kanslilokaler) .....	Fritidsgård .....	Ungdomsråd-, fritidsgårdsförening
»	Mindre samlingsal .....	» .....	»
»	Medelstor samlingsal .....	» .....	»
»	Stor samlingsal .....	Folkskola (ev. läroverk eller annan högre skola) .....	Folkskoledirektionen
»	Bibliotek (vuxnas avdelning) .....	Folkskola eller fritidsgård .....	Biblioteksnämnden
»	Mötesfält .....	Storcentrum .....	Gatunämnden
»	Festplats för föreningar .....	Stadsdelens utkant .....	Gatunämnden, föreningar eller ungdomsråd

anledning härav på Kungl. Maj:ts uppdrag i utredning den 31 maj 1946<sup>1</sup> föreslagit vissa jämkningar i gällande indelning. Till grund för förslaget ligger vissa överväganden angående den lämpliga storleken av det kyrkliga arbetsdistriktet: församlingen-pastoratet.

Medan vanligen på landsbygden och i de mindre städerna endast en eller två präster är anställda i varje pastorat, har för arbetet i storstaden en rikare organisation regelmässigt ansetts erforderlig. Ur allmän förvaltnings-synpunkt och med avseende på gudstjänstordningen i stad anses en organisation med kyrkoherde, komminister och kyrkoadjunkt kunna betecknas som god, under förutsättning att folkmängden står i en lämplig relation härtill. Åtminstone i det inre Stockholm uppges en folkmängd av 15,000—20,000 invånare svara häremot. Även en organisation med kyrkoherde, två komministrar och en kyrkoadjunkt anses i regel fungera tillfredsställande i en församling om 25,000—30,000 invånare. Överskrides detta tal, anser man att svårigheter i regel inställer sig för sammanhållningen av arbetet, vilka svårigheter givetvis ökas, ju större folkmängden blir. Därutöver anföres att förvaltningsområdet för församlingens egna organ, kyrkoråd och kyrkofullmäktige icke bör växa så stort, att överblicken över de lokala behoven går förlorad. Med beaktande av samtliga dessa synpunkter har Schalling stannat vid att församlingarna i Stockholm icke bör rymma en mindre folkmängd än 15,000 och helst icke en större än 30,000 invånare. För att överarbeta Schallings förslag har senare inom ecklesiastikdepartementet tillsatts sakkunniga, vilka utgår från samma normer beträffande församlingarnas storlek.

Enligt vedertagna regler har församlingarna tidigare i regel utrustats med två byggnader, en kyrka med monumental utformning och förläggning och en byggnad innehållande expedition, samlingsrum av olika slag och ofta bostäder för prästerna. Besöksfrekvensen i kyrkorna är i regel liten, utom vid de stora högtiderna, och bl. a. detta talar för att man, som även skett på sista tiden, samlar församlingens behov av lokaler till en byggnad. De sakkunniga har även begärt, att för de nya för-

samlingarna mark måtte reserveras för sådana byggnader, som då bör förläggas företrädesvis i storcentra. Församlingsgränserna bör dras så att invånarna lätt kan inse var de i detta avseende hör hemma.

#### 11.5 BOSTADSBEBYGGELSENS FUNKTIONSENHETER

Som en sammanfattning av de inventerade kollektiva verksamheternas behov av lokaler och areal kan ovanstående schema uppställas. Det avser att visa de olika åldrarnas behov av speciella fritidsanordningar, dessas lokalisering och ledning, varvid de olika lokaliseringarna i regel är alternativa möjligheter.

Genom en inventering av de olika verksamheter, sammanhängande med gemensamhetsanordningar, som förekommer i ett bostadsområde, kan man uppställa en abstrakt modell för bostadsområdets gruppvisa uppbyggnad. Härvid måste också medräknas förutom de i detta kapitel uppräknade anordningarna sådana gemensamhetsinrättningar, som sammanhänger med öppen och sluten sjuk- och socialvård.<sup>1</sup> En sådan modell utgör självfallet en grov abstraktion med hänsyn till andra faktorer, som bestämmer en stadsdels utformning och ett provisorium med tanke på den föränderlighet, som karakteriserar de flesta här berörda verksamheter. Vissa lösningar är att betrakta som alternativa. Behovet av ungdomslokaler kan tillgodoses antingen via en mindre eller större ungdomsgård. Behovet av bastur kan lösas genom småbastur eller större bastur. Vissa »eventuella» institutioner förekommer dock under vissa omständigheter inom en funktionsenhet, t. ex. ett daghem i varje bostadsgrupp, endast då frekvensen yrkesverksamma mödrar går över en viss gräns. Då dessa omständigheter ej föreligger, kan man räkna med åtminstone en av ifrågasvarande institutioner i närmast större funktionsenhet. De naturliga funktionsenheter, som man f. n. kan räkna med är mjölkbutiken, barnstugan — lekplatsen — ungdomsgården — kollektivtvättstugan, folkskolan — butikscentrum—fritidscentrum—hållplatsen. Den funktionella grupperingen åskådliggöres genom följande schema.

<sup>1</sup> Se kap. 12.

<sup>1</sup> SOU 1946/54.

*Bostadsområdets funktionsenheter med gemensamhetsanordningar.*

Bostadsgrupp..... inv: 500—700, maximiradie 200 m  
 Mjök- och brödbutik Småbastur (alternativt)  
 Sandlådor och en mindre lek- Reparationsverkstäder i fastig-  
 plats het.

Grannskap..... inv: 1,000—3,000, maximiradie 300 m  
 Hållplats (eventuellt) Kollektiv självtvätt eller kom-  
 Förskola binerad tvätt (eventuellt)  
 Daghem (eventuellt) Närhetsbutiker  
 Lekplats med barnhage och Större bastur (alternativt)  
 mindre bollplan Lokal för slöjd  
 Större bollplan (eventuellt) Lokal för sömnad, vävning och  
 Mindre ungdomsgård (alternativt) matdemonstration

Bostadsområde..inv: 7,000—15,000, maximiradie 900 m  
 Hållplats (eventuellt flera) Småindustriområde  
 Butikscentrum Hemassistentvåning  
 Fritidsgård (eventuellt) Distriktsläkarmottagning (even-  
 Större ungdomsgård (alternativt) tuellt)  
 Apotek  
 Folkskola (eventuellt två) med Barnavårdscentral  
 fritidslokaler och träningsplan Bageri, konditori, enklare ser-  
 vering  
 Folktandvårds- (skoltandvårds-) Idrottsplats  
 klinik  
 Bibliotek Festplats

Stadsdel..... inv: 25,000—50,000 maximiradie 1,5 km  
 Större butikscentrum Biograf  
 Arbetsområde Större mötesfält  
 Industritvätt Socialvårdsbyrå  
 Läroverk med idrotts- och bad- Sjuk-kassa  
 anläggning Hemhjälpbyrå  
 Kollektivhus Pastorsexpedition  
 Friluftsbad Kyrka  
 Restaurang