

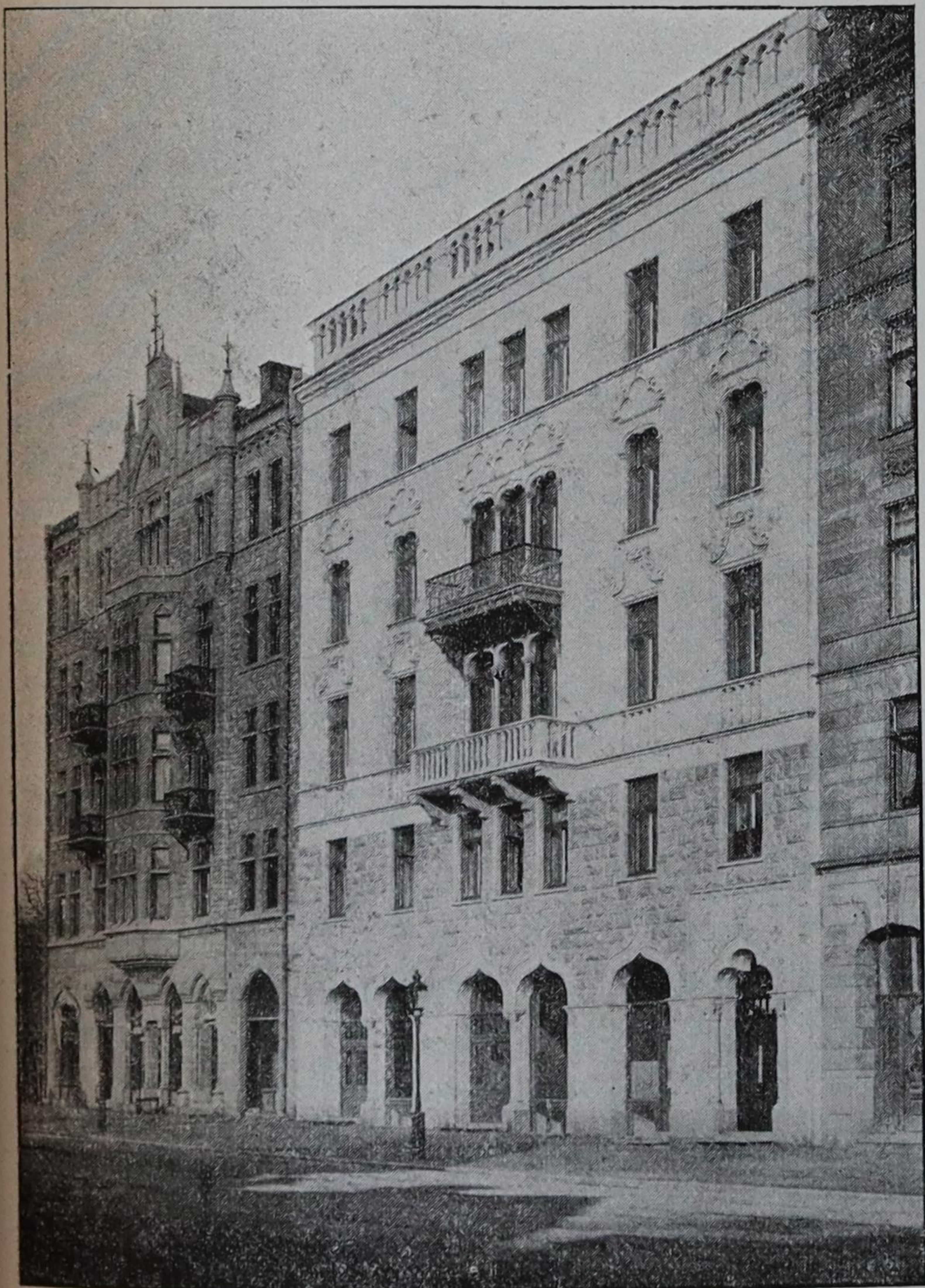
denhet skapar stellet och blir i längden rent af störande tul — det är sannt. Men för mycken »sublim» byggnadsfantasi skulle a sin sida bli löjlig och smaklös. Härvid måste den praktiska blicken och arkitektens *bon sens* enas på bästa vis, så att båda synpunkterna komma till sin rätt. Denna fråga är en af de mest svarlösta i den modärna byggnadsverksamheten. I allmänhet har man i vårt vackra Stockholm väl lyckats komma öfver dessa vanskligheter.

Den fjärde praktfulla fasaden är af marmor från Ekeberg i Nerike. Huset, som torde kosta omkring en half million, är beläget vid Birger Jarls-gatan och gör i sin förnäma enkelhet ett behagligt och stilrent intryck.



Foto. Orling Sthlm

Palats vid Kommendörsgatan (N:ris 32—34).



Marmorfasad vid Birger Jarls-gatan

Till dessa bilder från det *vackra* Stockholm lämpa sig ett par från det *goda* Stockholm. Från rikemans ståtliga boningar vända vi blicken till ett par af de sjukas och fattiga ålderstignas hem, som allmän och privat samhällsanda, sin plikt likmätigt, låtit uppföra.

Borgerskapets gubbus' Corps de logis ser icke så »storartadt» ut. Men det är väl försedt i alla afseenden och uppfyller de fordringar på komfort och hemtrefnad, som kunna ställas på detta hem för medellösa manliga åldringar ur borgarklassen.

I slutet af innevarande månad står det nya storartade sjukhus, som uppförts för »Kronprinsessan Lovisas vårdanstalt för sjuka barn», färdigt att tagas i bruk. Den välkända kliniken har, som bekant, hittills haft sitt hem vid Handtverkaregatan. Det nya sjukhuset är beläget vid Polhemsgatan mellan Bergs- och Kungsholmsgatorna, med fasaden åt den förstnämnda. Det hvita, eleganta byggnadskomplexet är byggdt i en viss blandad gotisk stil med höga trappgaflar och rödmålade fönsterkarmar. Etablissementet innehåller trenne parallellt löpande huslängor, sammanbundna medels en korridor. Anstalten, hvars öfverläkare som bekant är professor Jonas Wærn, är naturligtvis inredd på det mest tidsenliga sätt, i fråga om såväl sjukhusafdelningarne som ekonomilokalerna.

Af de förra har den medicinska afdelningens paviljong sin inredning färdig sedan ett par veckor. De stora utspringande tvärflyglarna inrymma stora, präktiga sjuksalar, där en mängd små, eleganta järnsängar stå i långa rader. Innanför sjuksalarna äro lektrum för konvalescenterna, möblerade