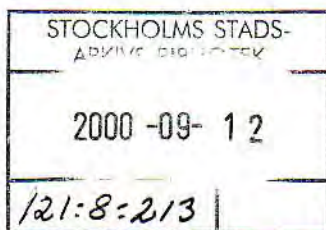




# områdes program

# Hägersten

**HÄGERSTEN  
MÄLARHÖJDEN  
HÄGERSTENSÅSEN  
VÄSTERTORP  
FRUÄNGEN**



## INNEHÅLL

### Områdesprogrammet i korthet 1

#### Hägersten idag 2

Historik och karaktär

Befolkning

Bostäder

Service

Näringsliv och arbetsmarknad

Trafik

Natur och rekreation

Värdefulla bebyggelsemiljöer

Anläggningar för energi, vatten och avfall

#### Framtidsfrågor 11

Förändringar på kort sikt

Förändringar på lång sikt

## Stadsbyggnadskontoret inbjuder till dialog

I detta områdesprogram har stadsbyggnadskontoret sammanställt sådana uppgifter som kontoret använder vid planeringen för **Hägersten**. Programmet redovisar även pågående planering och diskuterar hur stadsdelsområdet kan utvecklas framöver samt hur dess värden ska tillvaratas.

Områdesprogrammet är ett underlag för en dialog mellan medborgarna, stadsdelsförvaltningen och stadsbyggnadskontoret om framtiden i stadsdelsområdet. Stadsbyggnadskontoret fortsätter härmed det områdesvisa planeringsarbete, som inleddes med de stadsdelsbeskrivningar som ingick i samrådsförslaget till översiktsplanen hösten 1995.

Områdesprogram finns för samtliga 24 stadsdelsområden.

Stadsbyggnadskontoret är stadsbyggnadsnämndens beredande organ och stadens expertorgan i stadsbyggnadsfrågor. På stadsbyggnadsnämndens uppdrag har kontoret hand om frågor som rör markanvändning och byggande.



## STADSBYGGNADS KONTORET

Flemingatan 4, KUNGSHOLMEN  
Tfn växel 08-508 260 00

### Kontaktpersoner för Hägersten:

Planfrågor:

Tommy Jönsson

Staffan Eriksson

## Hägersten och Mälardalen

Mälardalen utgjorde sedan länge en viktig handelsväg i riket. Hägersten var en viktig handelsplats i Mälardalen. Här fanns en av de äldsta handelsplatserna i riket. 1917-18 byggdes Mälardalens nya handelsplats i Hägersten. Nyttan av denna plats blev tydlig redan 1920.

# Områdesprogrammet i korthet

Hägersten var tidigare en utpräglad jordbruksbygd och ingick i Årsta Säteri inom Brännkyrka socken. En av de tidiga vägarna till Stockholm, landsvägen mot Södertälje från Hornstull, passerade genom området. Delar av området började byggas ut främst under det senare 1800-talet, då de välbärgade stadsbornas stora sommarnöje var att bevista sina sommarvillor. Den stora utbyggnaden av området började under 1920-talet med villabebyggelse i stadsdelarna Hägersten och Mälardalshöjden. Utbyggnaden fortsatte sedan främst under 1940- och 50-talen med flerbostadsbebyggelse i Hägerstensåsen, Västertorp och Fruängen samt i nordöstra Hägersten (Axelsberg) under 1960-talet, när den sydvästra tunnelbanegrengen drogs genom området.

Befolkningssammansättningen i Hägersten är ungefär densamma som i staden som helhet. 40 procent av bostäderna ägs av enskilda personer och lägenhetsfördelningen varierar stort mellan de olika stadsdelarna. Den mesta servicen är uppbyggd kring tunnelbanestationerna, villastadsdelarna saknar till stor del närservice.

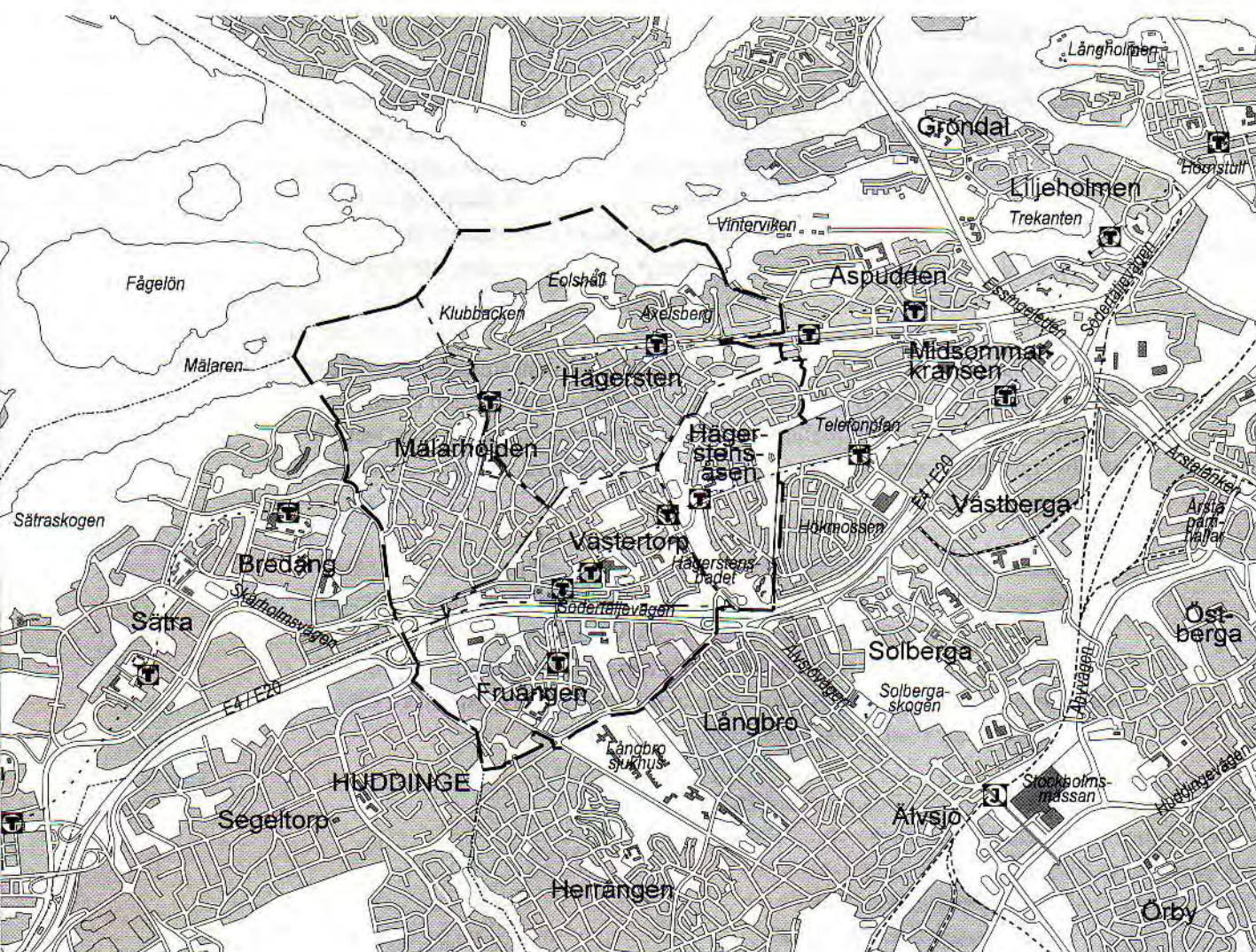
Mälardalstranden i Hägersten ingår i flera övergripande grönstråk mellan Sätterskogen och Nacka friluftsområde. Stråken till Mälaren är viktiga att bevara och förstärka. Eolshäll-Pettersbergsvägen och Västertorp är exempel på områden av stort kulturhistoriskt värde och bör behandlas och kompletteras med stor varsamhet. Inom området finns ett antal mindre förändringsprojekt, främst för komplettering med bostadsbebyggelse.

### Västertorp

Västertorp är ett av de äldsta bostadsområdena i Hägersten. Det byggdes under 1940-talet och består av ett stort antal villor och lägenheter. Området är ett exempel på en välplanerad bostadsbebyggelse.

# Hägersten idag

I kapitlet görs en kort beskrivning av varje stadsdel för sig, samt av stadsdelsområdet som helhet. För-tjänster och brister diskuteras, liksom åtgärder för bevarande och förändringar.



500 0 500 1000 1500 m

## Historik och karaktär

### Hägersten och Mälarhöjden

Mälarhöjden började bebyggas med sommarvillor i mitten av 1800-talet. Vid Klubbens udde i Hägersten finns även hus från 1700-talet bevarade. 1913 invigdes spårvägen till Mälarhöjden, som då hette Fridhem. Villautbyggnaden tog fart i början av 1920-talet och pågick i varierande tempo ända fram till 1960-talet. Flerfamiljshus byggdes vid Klubbbacken i slutet av 1930-talet. Under 1960- och 70-talen kompletterades Hägersten vid Axelsberg med skivhus vid Selmedalsvägen och Gösta Ekmans väg, samt ett servicehus söder om tunnelbanan. Under samma period byggdes radhus i nordvästra Mälarhöjden och arbetsområdet vid Örnberg kom till.

Efter de stora utbyggnadsperioderna har stadsdelarna successivt kompletterats med ny bebyggelse. Under 1980-talet byggdes flerbostadshusen vid Hägerstenschamnen samt i kvarteret Gulddragaren invid Bredängsmotet.

I Mälarhöjden bor många barn, få personer i yngre medelåldern och få äldre. Hägersten har en liknande tendens, men inte lika tydlig. I Mälarhöjden finns drygt 1 400 lägenheter. Många lägenheter är stora och finns till största delen i villor och småhus. I Hägersten finns drygt 3 500 lägenheter i varierade storlekar. I båda stadsdelarna ägs en stor del av bostäderna av enskilda personer. Servicenivån i området är låg, med endast en dagligvarubutik, som nyligen ersatt den gamla.

### Hägerstensåsen

Hägerstensåsen är i huvudsak ett smalhusområde som började byggas ut 1938. I norra delen av området finns även inslag av punkthus och villor som byggdes något senare. Stadsdelen ligger på en bergsås, vilket har format bebyggelsemönstret. Tunnelbanelinjen mot Fruängen togs i bruk 1964. Vid Sparbanksvägen finns ett mindre centrum. Under 1990-talet har relativt många bostäder uppförts bland annat utmed Sedelvägen. Området trafikförsörjs från Bäckvägen-Sparbanksvägen.

Hägerstensåsen har en ung befolkning, men mycket få barn. Antalet lägenheter uppgår till drygt 3 700. Lägenheterna är små och enpersonshushållen många. Bostäderna finns nästan uteslutande i flerbostadshus, varav hälften ägs av enskilda personer. Servicen utgörs av bland annat dagligvarubutiker, post och bank. Områdets utsträckning ger relativt långa gångavstånd till tunnelbana och service.

### Västertorp

Västertorp började bebyggas kring 1950. Bebyggelsen utgörs huvudsakligen av putsade lamellhus i tre våningar och stjärnhus i puts eller tegel. Bostads-

husen utmed Störtloppsvägen har butiker i bottenvåningarna och centrum accentueras av ett högt bostadshus i puts. Området är känt för de många skulpturer som placerats ut på torget i centrum och i grönområdena mellan husen. Terrängen är kuperad och tall och björk präglar området. När Västertorp planerades 1947, var det första gången man anlade separata gångvägar med planskilda korsningar, gångtunnlar, vid matargatorna. Stadsdelen planerades för spårväg på egen banvall, som sedan ersattes med tunnelbana mot Fruängen.

Västertorp har en åldrande befolkning och mycket få barn. Antalet lägenheter uppgår till nära 3 300. Lägenheterna är relativt små och finns i stort sett uteslutande i flerbostadshus. Hälften av bostäderna ägs av kommunala bolag. Ett antal mindre projekt har kompletterat bostadsbebyggelsen under 1990-talet. Servicen i Västertorp utgörs av bland annat dagligvarubutiker, post och bank.

### Fruängen

Fruängen planerades och började byggas ut under början av 1950-talet, före tunnelbanan anlagts fram till stadsdelen. Den försörjdes till en början med spårväg. Fruängens centrum är huvudsakligen byggt under 1960-talet och utgör slutstation för tunnelbanan. Där finns också bussterminal med busslinjer mot omgivande stadsdelar. Smärre bostadskompletteringar har skett under senare år.

Fruängen har en åldrande befolkning med en stor del enpersonshushåll. I stadsdelen finns ungefär 3 800 lägenheter i varierade storlekar. Lägenheterna finns huvudsakligen i flerbostadshus och den största delen ägs av kommunala bolag. Några få bostadskompletteringar har tillkommit under senare år. Servicenivån är hög med bland annat dagligvarubutiker, systembolag, post och bank.



Hägerstensåsen

## Befolkning

I stadsdelsområdet bor nära 28 200 eller ca 4 % av stadens invånare. Enligt befolkningsprognoserna fram till år 2004 kommer befolkningen att öka med ca 1 300 personer.

Hägerstens befolkning 1995, redovisad stadsdelsvis:

• Fruängen	6 500
• Hägersten	7 500
• Hägerstensåsen	5 300
• Mälärhöjden	3 900
• Västertorp	5 200
Summa	28400

Åldersfördelningen i området följer i stort den för Stockholm som helhet. Gruppen 65–74 år är dock något större, vilket beror på en överrepresentation i främst Västertorp och Fruängen. I Hägerstensåsen bor det fler i åldern 25–34 år och färre barn jämfört med övriga området. Mälärhöjden har fler barn i skolåldern.

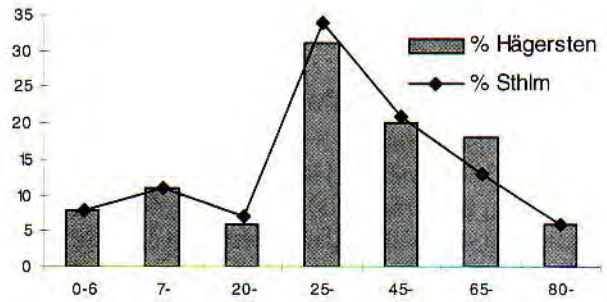
Den genomsnittliga hushållsstorleken överensstämmer väl med den för hela staden. Skillnaderna mellan stadsdelarna är dock betydande. I Hägerstensåsen bor 70 % i enpersonshushåll, vilket hänger samman med en stor andel unga invånare. I Mälärhöjden bor närmare 30 % i hushåll med fyra personer eller fler.

Medelinkomsterna är lägre än för övriga staden, men skillnaderna mellan stadsdelarna är stora. De högsta inkomsterna återfinns i villastadsdelarna Mälärhöjden och Hägersten, som ligger över snittet för staden. I övriga stadsdelar är inkomstnivåerna betydligt lägre. Andelen personer med högre utbildning är i stort sett som för staden som helhet. De stadsdelar som avviker är Mälärhöjden med en hög andel med högre utbildning och Hägerstensåsen, där utbildningsnivån är lägre. I Fruängen och Västertorp bor en lägre andel tjänstemän än i övriga stadsdelar. Andelen socialbidragstagare är lägre än i övriga Stockholm, för samtliga stadsdelar.

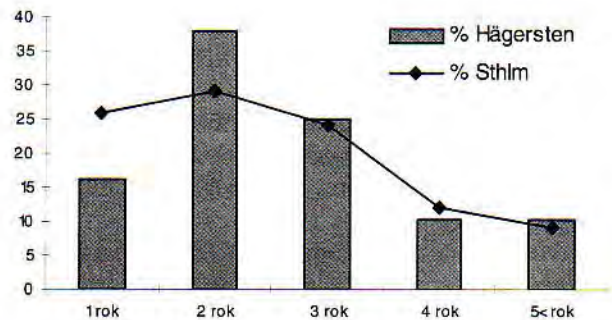
## Bostäder

I Hägersten som helhet fanns 1995 knappt 15 800 lägenheter, varav nära 15 % i småhus. Den största delen, drygt 60 %, är på två eller tre rum och kök. Skillnaderna mellan stadsdelarna är dock stora. I Mälärhöjden har nära hälften av lägenheterna fem rum eller fler, i Hägerstensåsen är 80 % ett och två rum.

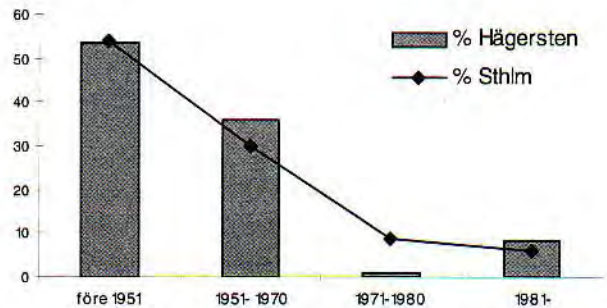
Drygt hälften av bostadshusen är uppförda före 1950. Enskilda personer äger ca 40 % av bostäderna,



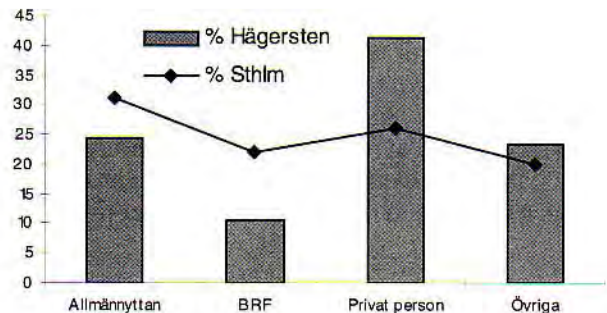
Befolkningsstruktur jämfört med hela staden 1995



Lägenhetsfördelning jämfört med hela staden 1995



Bostadsbeståndets byggnadsår jämfört med hela staden 1990



Bostadsbeståndets ägarfördelning jämfört med hela staden 1990

vilket är en stor del i jämförelse med staden som helhet. Också här skiljer sig stadsdelarna från varandra. I Västertorp äger de kommunala bolagen hälften av bostadsbeståndet.

Mälärhöjden och Hägersten utgörs till stor del av villaområden. Inom dessa finns för närvarande inga behov av större förändringar, dock finns önskemål om äldreboistäder.

## Tillgänglighet

I stadsdelsområdet bor drygt 6 500 ålderspensionärer, vilket är närmare en fjärdedel av hela befolkningen. I Hägerstensåsen, Fruängen och Västertorp bor den största andelen äldre. Av flerbostadshuslägenheterna i dessa stadsdelar har 19 %, 29 % respektive 20 % tillgång till hiss. Topografin i bland annat Hägerstensåsen gör den yttre tillgängligheten mindre god stadsdelarna emellan. Tillgängligheten i tunnelbanestationerna varierar. I Västertorp och Axelsberg saknas helt hiss mellan gatuplan och plattform, gångramper finns dock. I Hägerstensåsens station saknas hiss vid ingången Personnevägen.

## Service

### Kommersiell service

Dagligvaruhandeln är i huvudsak koncentrerad till tunnelbanestationerna, endast mindre butiker finns utspridda i stadsdelarna.

Fruängen är ett av de större centrumen i sydvästsektorn. I Fruängen finns, förutom två större dagligvarubutiker, områdets enda systembolag, bank, postkontor samt ett antal specialbutiker. Fruängens läge vid tunnelbanans ändstation ger goda förutsättningar för servicen i centrum och omsättningen har ökat en del under perioden 1990–94. Köptroheten ligger över 100 %, vilket betyder att en viss inpendling äger rum. Till Fruängens omland räknas stadsdelarna Långbro, Herrängen och delar av Solberga, samt Segeltorp i Huddinge.

I villaområdena i Mälärhöjden och Hägersten är servicenivån låg. Vid Mälärhöjdens tunnelbanestation finns en nybyggd dagligvarubutik, samt ett mindre hotell. Invid Bredängsmotet ligger en ben-

sinstation med livsmedelsförsäljning och ett hotell.

Hägerstensåsen har relativt god service, med en större och ett par mindre dagligvarubutiker, köptroheten är dock låg.

Västertorp räknas som ett medelstort centrum, med bland annat två livsmedelsbutiker, bank och postkontor. Omsättningen har i Västertorp minskat under perioden 1990–94.

Närmaste större centrum utanför stadsdelsområdet är Skärholmens centrum och Kungens kurva i Huddinge kommun. Konkurrenterna från extern-etableringarna kan antas vara ett av skälen till den, på sina ställen, minskade omsättningen och låga köptroheten i området.

### Social service

Bibliotek, kyrka och församlingshem finns i Fruängen. Medborgarhus finns i Hägerstensåsens centrum. Stadsdelsförvaltningen har sitt säte i den före detta gymnasieskolan i Västertorp.

Inom området finns vårdcentral med distriktssköterska vid Axelsbergs tunnelbanestation i Hägersten och i Fruängens centrum, där det också finns servicehus och apotek. Närmaste vårdcentraler utanför området ligger i Liljeholmen, Gröndal och Bredäng.

Daghemmen är lokaliserade så att den största delen av området är försörjt med barnomsorg inom 400 meters gångavstånd för de boende. I delar av Hägersten, Mälärhöjden och Västertorp saknas kommunal barnomsorg inom nämnda gångavstånd. Enligt befolkningsprognosen kommer antalet barn i förskoleåldern att minska något fram till år 2004.

Skolorna i området är lokaliserade i närheten av stadsdelarnas centrum och i anslutning till större gångvägar. Fruängens skola och Mälärhöjdsskolan har högstadium. Elever boende i större delen av Hägersten och norra Mälärhöjden har långt till skolan, liksom elever boende i norra Hägerstensåsen. Den gymnasieskola som ligger närmast området är Brännkyrka gymnasium i Liljeholmen. I Västertorp finns ett vuxengymnasium.

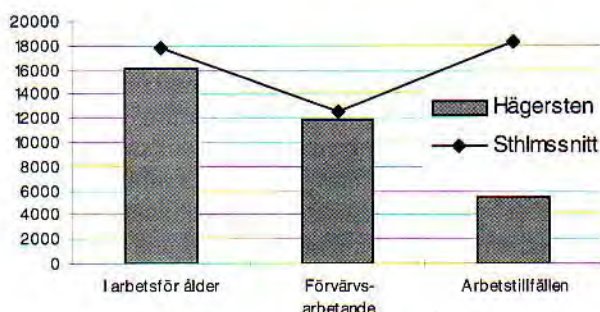
Kapaciteten är för närvarande tillräcklig, men en viss lokalbrist förväntas uppstå kring sekelskiftet. Detta gäller främst i Mälärhöjdens skola. Diskussioner förs om möjligheten att utöka Hägerstensåsens skola med högstadium.

## Näringsliv och arbetsmarknad

Sammanlagt har nära 5 400 personer sin arbetsplats i Hägersten. Drygt 30 % av dessa arbetar med handel och kommunikation, 25 % inom vård och omsorg och 20 % inom tillverkning och byggverksamhet. Av de boende i åldrarna 20–64 år var nära 74 % förvärvsarbetande 1994.

I Hägersten ligger Örnbergs arbetsområde, där nära 900 personer arbetar. I västra Fruängen ligger kvarteren Tältlägret och Muffen, där det arbetar 120 personer. Övriga arbetsplatser finns till största delen i stadsdelarnas centrum, framförallt i Fruängen.

Större närliggande arbetsområden finns i Västberga, Sättra och i Kungens Kurva i Huddinge.



### Stadsdelsområdets arbetsmarknad jämfört med hela staden 1994

Diagrammet visar antalet invånare i arbetsför ålder 20–64 år, antalet förvärvsarbetande boende inom området i åldern 20–64 år samt antalet arbetsplatser inom området. Antalet jämförs med ett genomsnitt för Stockholm. Stockholmssnittet har beräknats genom att motsvarande antal för hela staden delats med antalet stadsdelsnämnder (24 st).

## Trafik

### Kollektivtrafik

Kollektivtrafiken inom området är i huvudsak baserad på tunnelbana. Genom området passerar linjerna Mörby C-Norsborg och Ropsten-Fruängen. Res tiden från Mälardalshöjden till T-centralen är ca 17 minuter och från Fruängen ca 18 minuter. Kollektivtrafikstandarden är god med undantag för delar av Mälardalshöjden och Hägersten. För boende längs Sparbanksvägen-Bäckvägen i Hägerstensåsen är buss det kollektiva huvudalternativet.

### Vägtrafik

Södertäljevägen (E4/E20), med drygt 100 000 fordon/dygn, genomskär området mellan Västertorp och Fruängen. Närheten till Södertäljevägen ger ett

bra kommunikationsläge, men vägen innebär en stor barriär inom området och att många bostäder är utsatta för bullerstörningar, främst i Västertorp och Fruängen. Här finns dock bullervallar och plank, samt tre gångbroar som förbinder stadsdelarna över vägen.

Förutom Södertäljevägen ingår Mickelsbergsvägen och Vantörsvägen med omkring 7 000–8 000 fordon/dygn, i huvudvägnätet. Längs de större gatorna inom området, bland andra Personnevägen, liksom från inflygningen mot Bromma flygplats, är bullernivåerna också av viss betydelse.

Cykelvägnätet är endast delvis utbyggt med separata körbanor. Utmed Slättgårdsvägen, Personnevägen, Mickelsbergsvägen och Vantörsvägen går separata cykelbanor, i övrigt sker cykling i körbanan. En översyn behöver göras av barnens skolvägar, särskilt där dessa ligger i anslutning till större gator. Säkra cykelvägar till viktiga målpunkter bör prioriteras.

## Natur och rekreation

### Övergripande gröstruktur

Mälardalshöjden ingår i ett övergripande grönt stråk mellan Sättrasåsen och Nacka friluftsområde. Stråket går via Vinterviken, Trekanten, Årstaviken och Årstasåsen.

Ett annat stråk mellan Mälaren och Nacka friluftsområde går via Mälardalshöjden, Fruängen, Långbro sjukhusområde och Älvsjöskogen. Därifrån fortsätter stråket bort mot Högdalsberget och Skogskyrkogården till Flaten. Stråket är i delar brutna bland annat av större trafikleder och bör så långt möjligt förstärkas och länkas samman. Särskilt förbindelserna till Mälardalshöjden är viktiga att förstärka.

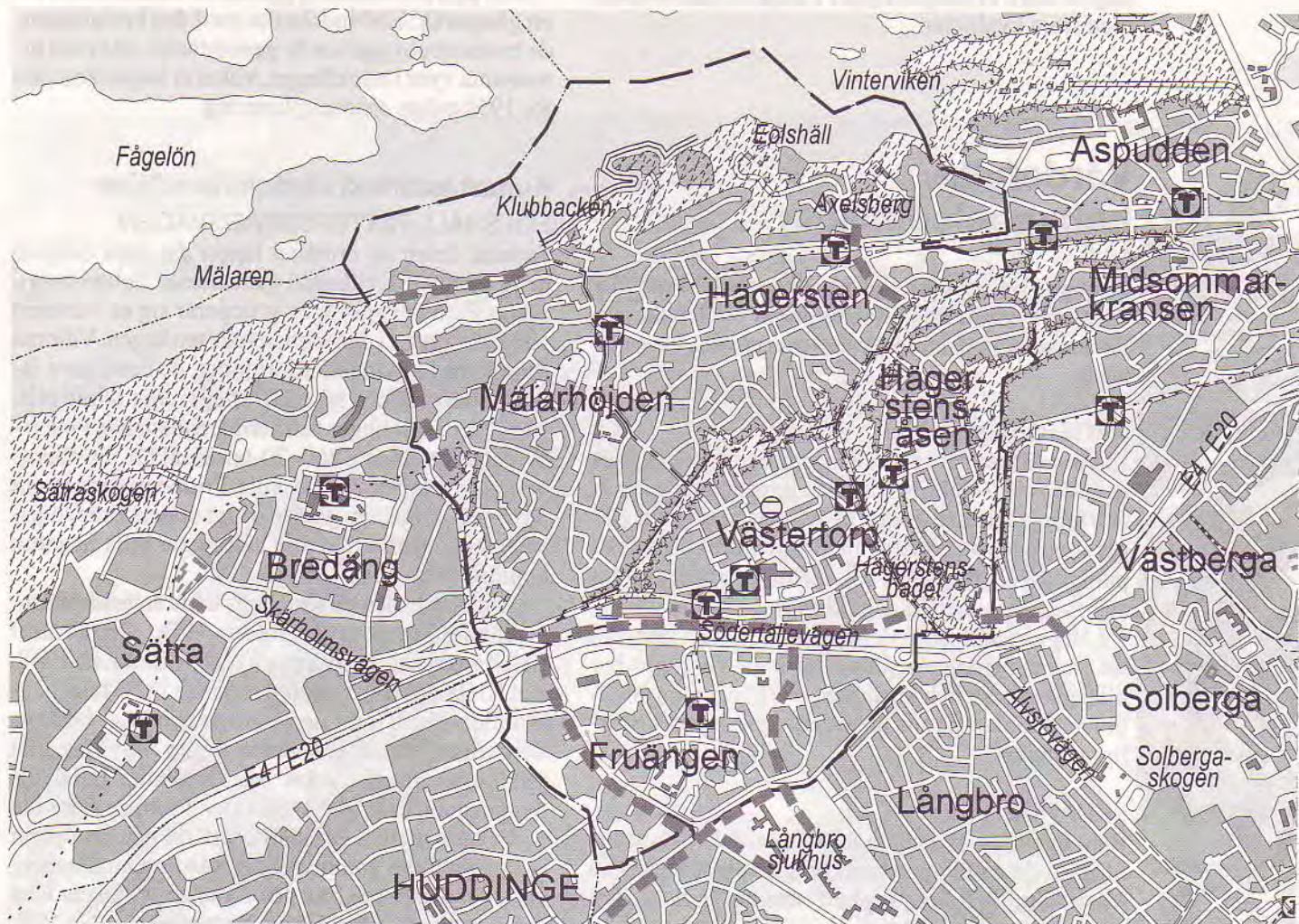
### Övriga grönområden

Mälardalshöjden mellan Pettersberg och Ekensberg (Vinterviken) har mycket stort värde som rekreativt område och för båtlivet, flera småbåtshamnar och båtklubbar finns utmed stranden, men också som natur- och kulturmiljö. Mälardalshöjden är av riksintresse och ska, där det idag är naturstrand bevaras som sådan.

I Mälardalshöjden finns ett flertal gröna höjder, t ex Pettersbergsstupet och Lögareberget vid Mälaren, Johannisdalshöjden vid skolan samt Rundberget. Mälardalshöjden är den högsta punkten i området och når 70 meter över havet. I Hägersten ligger Klubbacken utmed Mälaren samt Båtängsberget och Kroppåshöjden längre in i stadsdelen. Grönområdena kring Hägerstensåsen har stort rekreativt värde.

I Fruängen vid Södertäljevägen ligger Mälardalshöjdens idrottsplats. En mindre idrottsplats ligger i grön-





**NATUR- OCH REKREATIONSVÄRDEN**



Naturområden och parker som ingår i den övergripande grönstrukturen



Förbindelsestråk för rekreation som kompletterar grönstrukturen



Naturvårdsobjekt



Ekologiskt särskilt känsliga stränder

stråket mellan Hägerstensåsen och Västertorp. Parklekar finns i Mälarhöjden och Axelsberg.

I området finns flera parker; Georg Dahlgqvists Park i Hägersten, Västertorpsparken (skulpturpark) i Västertorp och Kerstin Hesselgrens Park i Fruängen. Intill Fruängen ligger Långbro Sjukhuspark med stora kvaliteter.

## Värdefulla bebyggelsemiljöer

Här beskrivs områden som på olika sätt är värdefulla för stadsbygden. De kulturhistoriskt värdefulla miljöerna, som Stadsmuseet pekat ut, redovisas även på karta.

### HÄGERSTENSÅSEN

Hägerstensåsen är ett smalhusområde som byggdes ut under 1940-talet. Stadsdelen ligger på en bergsås och topografin har format bebyggelsemönstret. Hägerstensåsens centrum med sitt karaktäristiska punkthus, postkontoret och medborgarhuset bildar en väl sammanhållen och tidstypisk miljö.

I Hägerstensåsen är det viktigt att bevara samspelet mellan bebyggelse och landskap. Vissa hus har tilläggsisolerats och klätts med plåtfasader. En ambition bör vara att på sikt återställa dessa till ursprungligt material.

### FRUÄNGEN

Bebyggelsen i Fruängen är till stor del en fortsättning på de ambitioner som präglade planeringen av Västertorp med bebyggelsen varsamt inplacerad i

terrängen. Den utgörs främst av lamell- och punkt- hus med ljusa putsade fasader och flacka tak. Husgrupperna är här mer slutna kring gårdar och gångstråken mellan husgrupperna är tydliga och orienterade mot centrum.

Den låga centrumbebyggelsen är koncentrerad till ett gångstråk. Förbindelserna med den kringliggande bostadsbebyggelsen är genomtänkt, ofta med intressanta vyer i blickfånget, vilket är karaktäristiskt för 1950-talets centrumplanering.

## Kulturhistoriskt värdefulla miljöer

### EOLSHÄLL-PETTERSBERG SVÄGEN

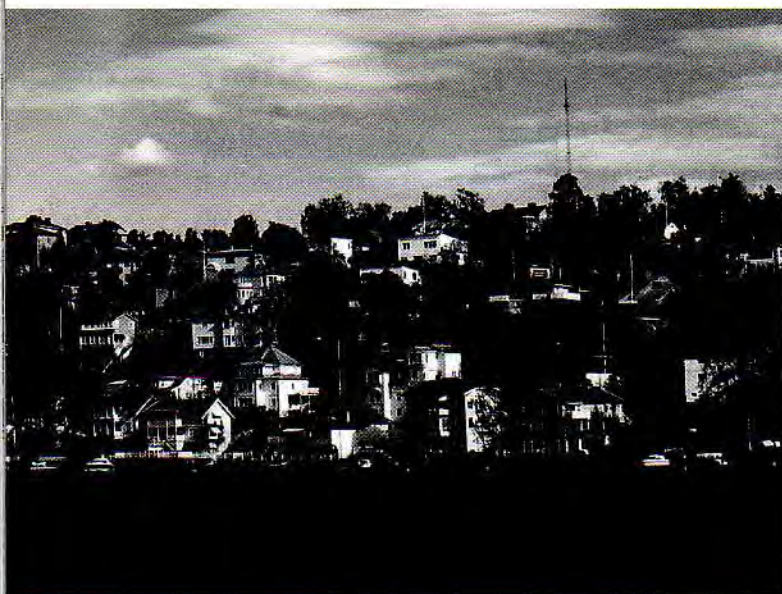
I västra delen av området ligger det som tidigare hette Fridhems villastad (nuvarande Pettersberg). Längs Pettersbergsvägen grupperar sig en varierad villabebyggelse i den terrasserade terrängen. Villorna har alla en individuell utformning, de flesta med fasader i träpanel och tak med lertegel eller falsad plåt. Vid vägens slut ligger den herrgårdsliknande Pettersbergsgården med 1860–70-talskaraktär. Fridhems brygga, Ekorrsvillan och villa Fridhem minner om områdets äldre bebyggelse. Högt upp på Brådstupsvägen, väl synlig från alla håll ligger villa Sagatun uppförd i norsk stil 1881.

De äldsta husen på Klubbens udde är de båda timmerhusen som utgör Fader Höks krog samt Bellmanshuset, besjunga av C M Bellman 1748. Vid Klubbensborg uppfördes under 1870-talet några villor, bland dem den ståtliga och högt belägna Tornvillan. Vid strandkanten ligger Sjövillan från 1880-talet, med mycket snickarglädje. Eolshälls byggnader härrör från 1890-talet. På ömse sidor om parkvägen mellan Eolshäll och Klubben grupperar sig några äldre sommarvillor, såsom Gunnarsberg och Johanneslund, från den första utbyggnadstiden i Hägersten. Strax söder om Pettersberg ligger Villa Lyran, i Sätmaskogen, uppförd 1867 också den i rik snickarglädje.

Områdets särart ligger i att de kulturhistoriskt värdefulla villorna har bevarats i ett naturskönt område. Det är viktigt att områdets struktur med friliggande villor på stora tomter och dominerande branter med naturmark bevaras. De enskilda byggnadernas exteriörer får inte förvanskas genom om- och tillbyggnader och de enskilda miljöernas specifika karaktärer bör bevaras.

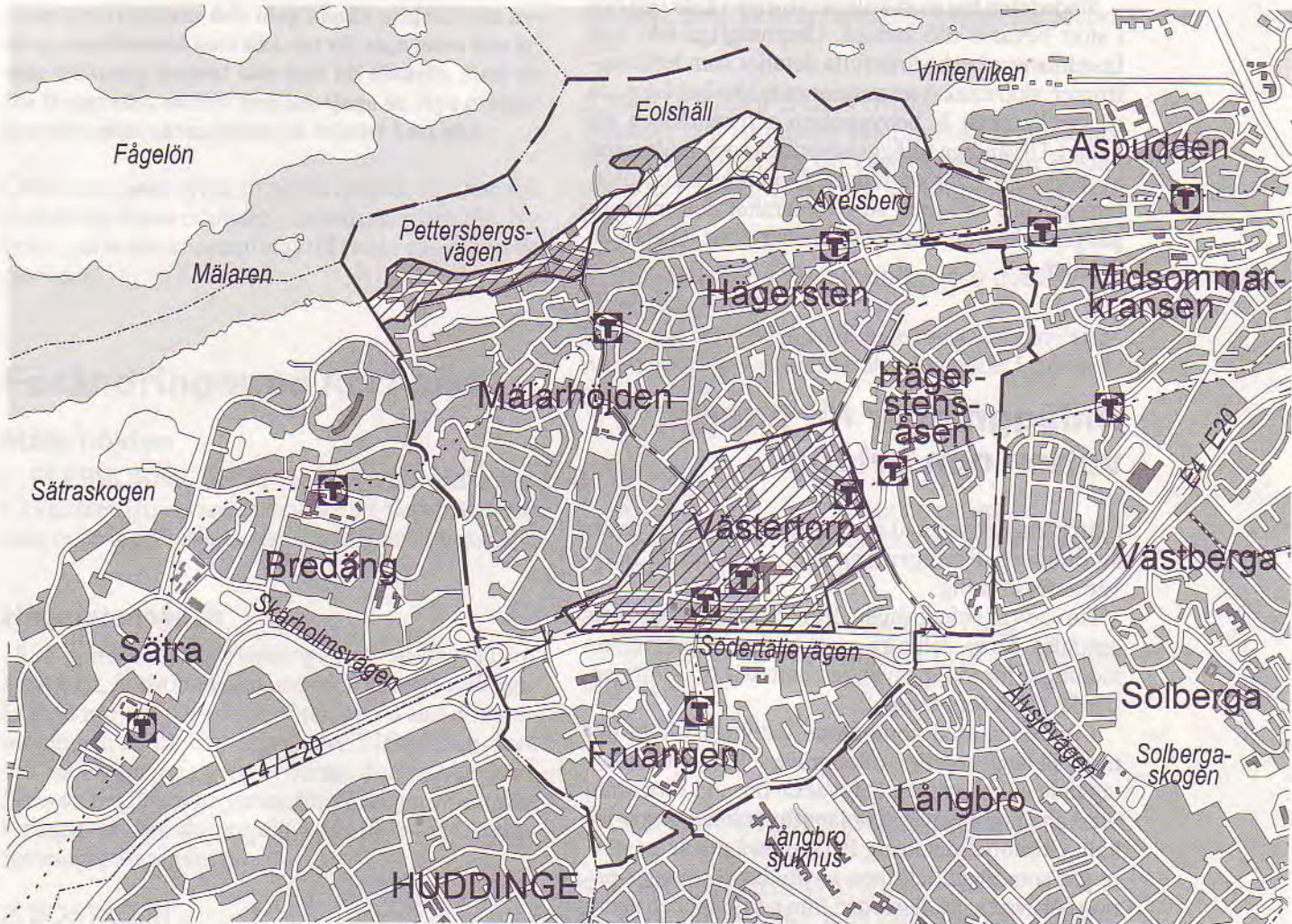
### VÄSTERTORP

Västertorp började byggas kring 1950. Bebyggelsen utgörs huvudsakligen av putsade lamellhus i tre våningar samt stjärnhus i puts eller tegel. Lamellhusen har, trots sin enkelhet, vällösta detaljer i balkonger, portar och fönster. Bebyggelsen utmed Störtloppsvägen särskiljer sig arkitektoniskt med formgivna detaljer som mönstermurad takfot, våningsband, portaler m m. Centrum accentueras av ett högt bostadshus i puts med fältindelning.

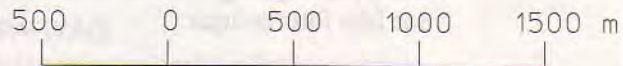


Pettersbergsvägen

# Framtidsfrågor



## KULTURHISTORISKT VÄRDEFULLA MILJÖER



Stadsdelar och områden där särskild uppmärksamhet behöver ägnas åt kulturhistoriska värden (enligt Stockholms stadsmuseum)

Området är känt för de många skulpturer som placerats ut på torget och i grönområdena mellan husen. Initiativtagare var den konstintresserade direktören i Olsson & Rosenlund, det bolag som exploaterade stora delar av Västertorp. Terrängen är kuperad och tall och björk präglar området. När Västertorp planerades 1947, var det första gången man anlade separata gångvägar med planskilda korsningar vid matargatorna.

Stadsdelen har stort kulturhistorisk värde och bör i stort bevaras oförändrad. Ursprungliga tak- och fasadmaterial och värdefulla detaljer som balkongfronter, skärmtak över entréer m m ska behållas, då de ger karaktär åt bebyggelsen och området i sin helhet. Utvändiga tilläggsisoleringar och inglasning av balkonger bör undvikas. Eventuella kompletteringar bör ske med stor varsamhet och med utgångspunkt från områdets planstruktur, skala och detaljer.

## **Anläggningar för energi, vatten och avlopp**

Fjärrvärmeutbyggnad är planerad för större delen av området. Fruängen har eller beräknas få fjärrvärmeförsörjning.

Huvudvattenledningen från Norsborg passerar området. Stora delar av området har kombinerade ledningar för avloppsvattnet, som går till Himmerfjärdsverket för rening.

I områden med kombinerat ledningssystem bör man, så långt möjligt, eftersträva lokalt omhändertagande av dagvatten. Dagvatten bör vid förändrad markanvändning där så är lämpligt omhändertagas lokalt. Grönområdet kring Personnevägen är en större yta som eventuellt kan användas för magasinering och rening av dagvatten från tak, gator och andra hårdgjorda ytor. Möjligheten att rena trafikdagvattnet från Södertäljevägen bör utredas. Mälaren bör skyddas från föroreningar.

# Framtidsfrågor

I kapitlet redovisas dels idag kända projekt som avses genomföras på kort sikt, det vill säga inom fem år, dels tänkbara projekt som kan bli aktuella först på lite längre sikt, mellan fem och tjugo år. Nya projekt kan dessutom aktualiseras på relativt kort sikt.

Översiktsplanen syftar till att nuvarande struktur och funktioner inom området i huvudsak bibehålls. Ny bebyggelse ska koncentreras till redan exploaterade områden.

## Förändringar på kort sikt

### Mälarhöjden

1. FLERBOSTADSHUS I kvarteret Urmakaren  
I kvarteret Urmakaren planeras ett flerbostadshus med omkring 30 lägenheter. Detaljplan är fastställd.

### Hägerstensåsen

1986 gjordes ett Upprustningsprogram för Hägerstensåsen, Midsommarkransen och västra Västberga. Många projekt har genomförts, bland annat har en utbyggnad av ca 270 lägenheter i Hägerstensåsen vid Sedelvägen nyligen avslutats. Inom stadsdelen finns ett begränsat utrymme för ytterligare kompletteringar utöver de projekt som föreslogs i upp- rustningsprogrammet.

2. BOSTÄDER  
vid före detta Hökmosseskolan.

Den gamla Hökmosseskolan är ombyggd till ca 40 lägenheter. Ett nytt bostadshus med omkring 30 lägenheter planeras på skoltomten i kvarteret Barnbidraget. Planen är fastställd och byggstart bedöms kunna bli under hösten 1997.

3. BOSTÄDER vid tunnelbanestationen  
Flerbostadshus med omkring 40 lägenheter planeras vid Sedelvägen närmast tunnelbanestationen. Detaljplan är antagen. Byggstart bedöms kunna ske under 1998.

### Västertorp

4. BOSTÄDER i före detta vårdhem  
Vårdhemmet i kvarteret Måldomaren byggs om till

bostäder. Detaljplan är fastställd. Bygget har påbörjats.

### 5. VÄSTERTORPS CENTRUM

Bostäder och ett mindre centrumhus har planerats vid Terrängvägen och vid Västertorpsskolan. Bostäderna är byggda. Byggstart för centrumhuset osäkert.

6. BOSTÄDER vid Västertorps före detta  
gymnasium

Förfrågan om ytterligare mindre bostadskomplettering har nyligen aktualiserats i kvarteret Isprinses- san.

### Fruängen

7. BOSTÄDER i Fruängens centrum  
Planutredning för flerbostadshus och parkeringshus i kvarteret Direktrisen pågår.

8. BOSTÄDER vid Elin Wägners Gata  
Möjligheterna till nya bostäder i kvarteret Manne- kängen utreds.

## Förändringar på lång sikt

### 9. ÅTERVINNINGSSSTATION

En återvinningsstation m m kan på sikt bli aktuell i kvarteret Tältlägret vid Bredängsmotet.

### 10. SNABBSPÅRVÄG

En eventuell förlängning av snabbspårvägen sträckningen Älvsjö-Fruängen-Skärholmen redovisas som ett spårreservat på mycket lång sikt.

### 11. OMRÅDET KRING TUNNELBANAN I Axelsberg

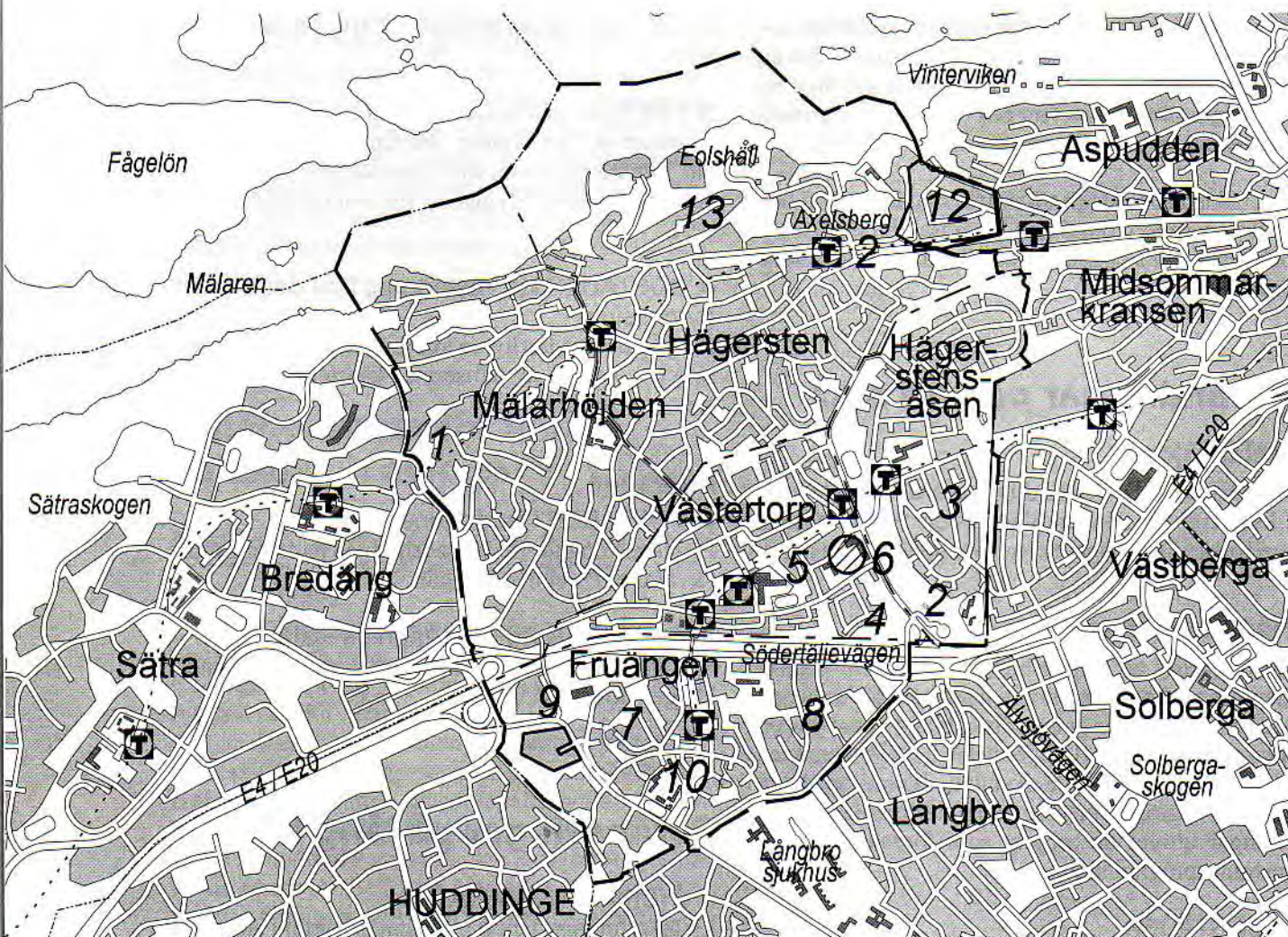
Området bör ses över beträffande bland annat möjligheten att överdäcka tunnelbanan. Ett delprojekt vid Hägerstensvägen har varit föremål för en arkitekttävling inom ramen för European.


### 12. ÖRNSBERGS ARBETSOMRÅDE


Örnsbergs arbetsområde kan kompletteras med icke störande verksamheter och bostäder.

### 13. EOLSHÄLLS VATTENVERK

För Eolshälls f d vattenverk bör alternativ markanvändning kunna prövas, eventuellt bostäder.



 Projekt på kort sikt (ca 1-5 år)

 Projekt på lång sikt



Stockholms stadsarkiv  
Biblioteket



312571 12

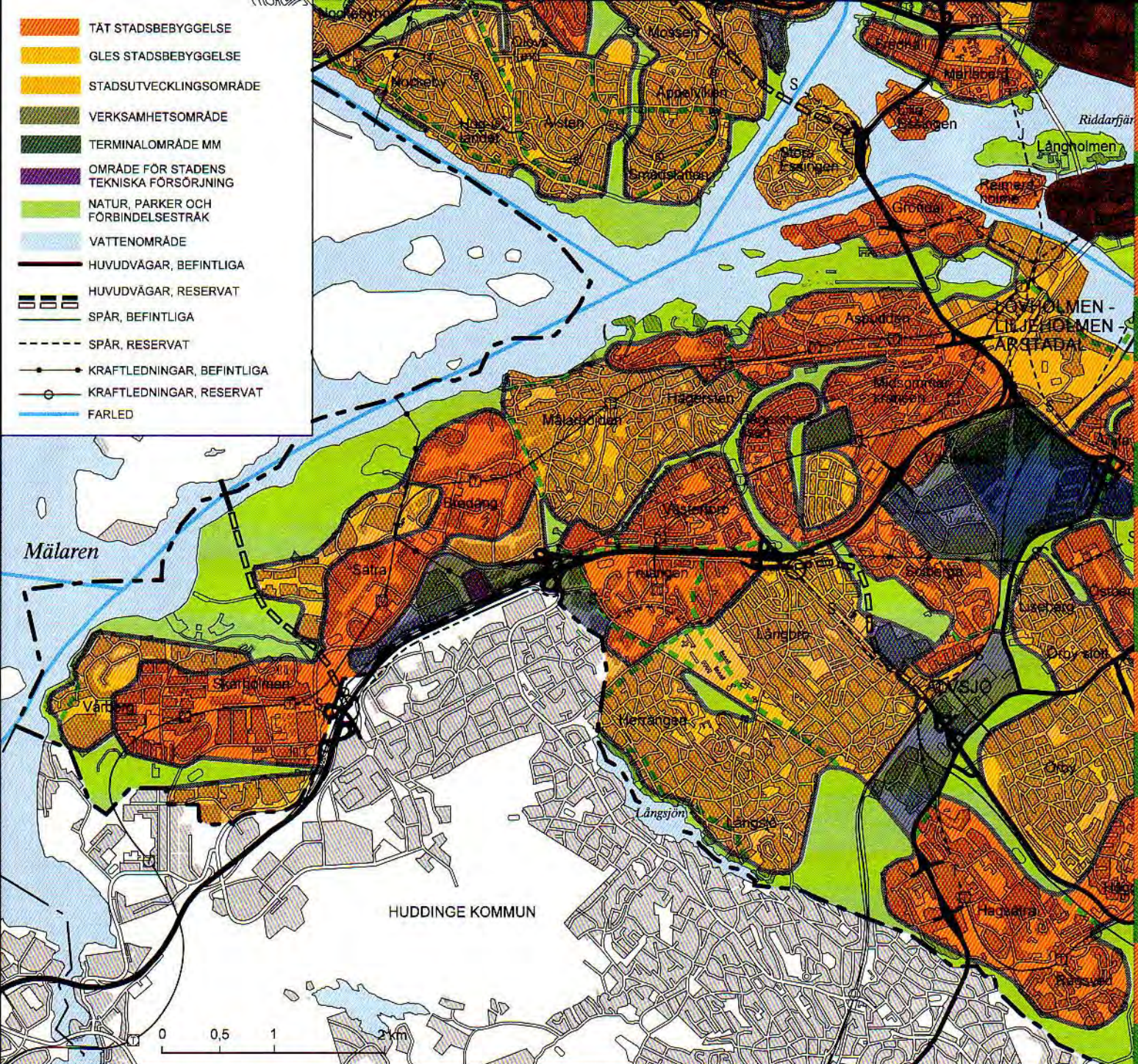
Grafisk form: Länk Grafisk Form & Illustration omslag  
Lay-out: Gunilla Lundstedt inlaga  
Fotografier: Distrikt Söderort  
Omslagets karta: Kristina Hanström  
Gunilla Lundstedt

Övriga kartor: Torbjörn Johansson  
Eva Strömbäck

Tryck: Gummessons Tryckeri AB  
Falköping 1997

Rapporten har tagits fram av  
Stockholms stadsbyggnadskontor, distrikt Söderort  
Projektansvariga: Torbjörn Johansson, Staffan Eriksson  
Karin Hansen  
Charlotte Gattmalm

Rapporten kan beställas från  
Stockholms stadsbyggnadskontor  
Centrala expeditionen  
Box 8314, 104 20 STOCKHOLM  
Tfn 08-508 26 990



## Stockholms översiktsplan - Utställningsförslag 1997

Förslaget till översiktsplan för Stockholm behandlar frågor om markanvändning och bebyggelse som rör hela staden. Det anger en strategi för Stockholms framtida utveckling där nyckelordet är "bygg staden inåt", dvs

- Bygg så långt möjligt på redan exploaterad mark och spara värdefulla grönområden
  - Gör om vissa äldre industriområden till stad med både bostäder och arbetsplatser
  - Bygg i goda kollektivtrafiklägen
- Syftet är att ge förutsättningar för en utveckling som på lång sikt är ekologiskt, socialt och ekonomiskt hållbar. Det som är karakteristiskt för Stockholm bevaras - den gröna karaktären, de olika stadsdelarnas särdrag och stadslandskapets karaktär, bl a mötet mellan staden och vattnet.

Kartan visar grunddragen i den föreslagna användningen av mark- och vattenområden. Särskilda stadsutvecklings-

områden avgränsas där på sikt en blandad och varierad stad med bostäder och arbetsplatser kan utvecklas. Dagens stadsbebyggelse kompletteras i goda kollektivtrafiklägen och för lokala behov. Verksamhetsområden och terminalområden reserveras för arbetsplatser. Natur och friluftsområden liksom de gröna stråken mellan stadsdelarna bevaras. Reservat avsätts för en rad vägar och spår som kan komma att byggas.

**Förslaget till översiktsplan är utställt under september-oktober 1997 i Tekniska nämndhuset, Flemingsgatan 4.**

**Översiktsplanen finns även på biblioteken, stadsdelskontoren och/eller medborgarkontoren samt på stadsbyggnadskontorets hemsida [www.sbk.stockholm.se](http://www.sbk.stockholm.se)**