

A photograph of a row of yellow houses with red tiled roofs and brown window frames. A wooden fence with white-tipped posts runs along the sidewalk in front of the houses. The scene is set in a residential area with trees and a clear blue sky.

gamla enskede

– Sveriges första trädgårdsstad

Margaretavägens radhus rymmer tillsammans 37 lägenheter. Ritningarna var signerade 1908 av arkitekten Victor Bodin. På framsidan, mot gatan, har radhusen små förgårdar medan de något större trädgårdarna ligger på baksidan. Foto: Göran Fredriksson, 2011. SSM.

Vid 1800-talets slut hade Stockholms befolkning ökat explosionsartat och staden behövde växa utanför tullarna. Söder om Söder låg Brännkyrka församling, då rena landsbygden med bland annat Enskede gård, sedan länge ett mönsterjordbruk. År 1904 köpte Stockholms stad gården med dess cirka 600 hektar mark. Här byggde staden Slakthusområdet och anlade Skogskyrkogården, som sedan år 1994 är upptagen på UNESCOs världsarvslista.

Text: Suzanne Lindhagen



Backvägen norrifrån med några av stadsdelens många parhus eller dubbelhus, i början ett betydligt populärare alternativ än radhuset. De var ofta kalkputsade i en ljus kulör, en och en halv våningar höga med brutet tak klätt med tegel. Foto: Göran Fredriksson. 2011. SSM.

På Enskede gårds gamla ägor kom också Enskede villastad att ligga, Sveriges första så kallade trädgårdsstad som började byggas år 1908. Trädgårdsstaden ansågs vid denna tid vara den framtida boendeformen. Här skulle man bo en bit utanför den egentliga staden, i småhus, radhus eller mindre flerfamiljshus med trädgårdar och mycket grönska. Enskede var samtidigt det allra första exemplet på kommunalt planerad egna-hemsbebyggelse, byggt efter internationella förebilder. Planarkitekten Per Olof Hallman var inspirerad av både tyska och engelska villaförstäder. Stadsplanen anpassades efter terrängen och en skogklädd liten höjd mitt i stadsdelen blev park, Margaretaparken. De mjukt svängda gatorna skapar intressanta gaturum och de så kallade krokarna – små gemensamma parker som ligger här

och där inne i kvarteren – bidrar än i dag till ett grönskande intryck. Längs de bredare huvudgatorna lades lite högre

flerfamiljshus. Namnet Gamla Enskede fick stadsdelen år 1934.

Egen täppa för vanligt folk

De första villorna byggdes genom Lantegendomsnämnden men sedan också av enskilda bolag som AB Stockholms Trädgårdsstäder och AB Hem på landet. En ny lag om tomt-rätt gjorde det möjligt att in-teckna och belåna husen genom det nyinrättade kreditinstitutet, AB Stockholms Tomträttskassa. Precis som de styrande hade tänkt sig bidrog detta till att »vanligt folk« kunde köpa en tomt och bygga hus här. För många barnfamiljer blev det egna hemmet med liten täppa ett alternativ till innerstadens mörka, trångbodda hyreskaser-ner. Villor byggdes nu i rasande fart, många av husägarna själva. En stor del av nybyggarna var hantverkare: timmermän, snickare eller murare. Redan år 1911 menade man att det var »ett hastighetsrekord i svensk stadsbildning, vars make endast är jämförlig med eller kan påvisas i Amerika«. Omkring 450



Nybygggarbarn på Margaretavägen med Margaretaparken till vänster och kvarteret Höbärningens villor från år 1909 till höger. Fotot är taget år 1914. SSM.

hus byggdes i Enskede villastad bara under åren 1908–1913. Med tiden kom allt fler tjänstemän att flytta in här.

Egnahemsbyggarna kunde välja mellan en rad typritningar, ritade av olika arkitekter. En av ritningarna, »Enskedestugan«, presenterades som ett idealt boende i samtida Carl Larsson-anda på Stockholmsutställningen år 1909. Ett tjugotal exemplar av denna hustyp finns utspridda i stadsdelen, de flesta numera om- och tillbyggda. Framför allt längs Björkvägen, Backvägen, Krokvägen och Skogsvägen finns många så kallade dubbelhus eller parhus, uppförda för två familjer. De var redan från början mycket populära eftersom de var något billigare att bygga än det friliggande enfamiljshuset.

Ännu billigare att bygga var radhusen, som ursprungligen skulle bli betydligt fler. Hustypen var helt enkelt inte ett tillräckligt attraktivt alternativ till det egna hemmet. Många ansåg, som det stod i tidskriften Arkitektur år 1908, att »Låge detta inne i staden, skulle det naturligtvis vara en mycket tilltalande bostad, men då man flyttar ut till landet för att få ett eget hem, så vänta vi oss nog något annat än denna enfamiljshuset«. I Gamla Enskede byggdes endast de sex radhuslängorna längs Margaretavägen som tillsammans med radhusen på Canadastigen på Lidingö betraktas som landets allra första radhus. Till en början gick de inte att sälja utan fick hyras ut. Det skulle dröja ett halvsekel, ända in på 1950-talet, innan radhuset som boendeform verkligen slog igenom i Sverige.

Spårvägsnätet förlängdes

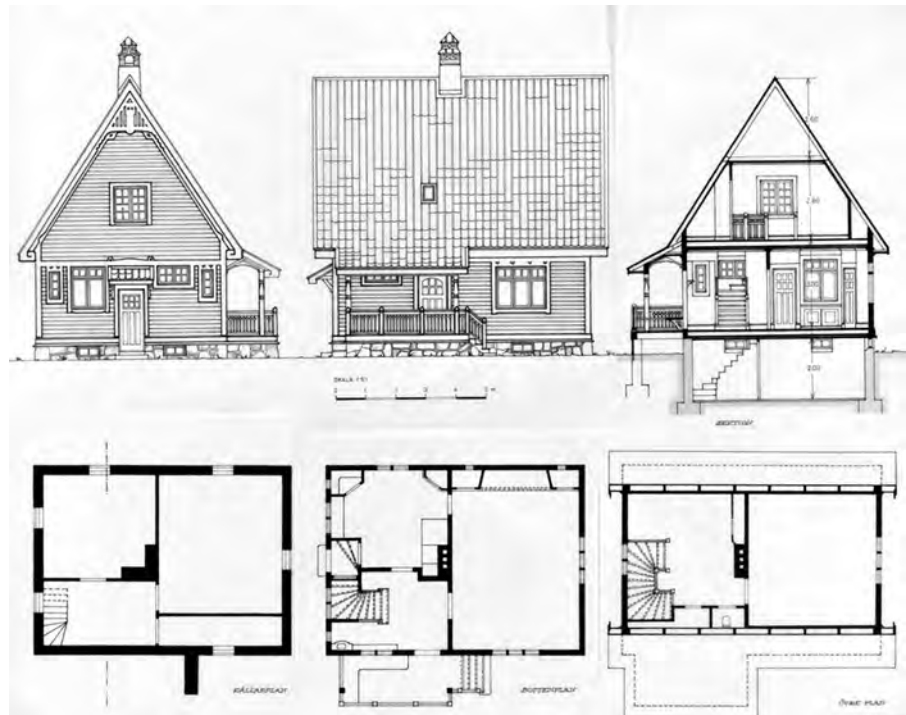
Även om vi i dag betraktar Gamla Enskede som närförort låg det i början en bra bit utanför innerstaden. Redan år 1909 förlängdes spårvägsnätet från

»Det skulle dröja ett halvsekel, ända in på 1950-talet, innan radhuset som boendeform verkligen slog igenom i Sverige.«

Slussen/Skanstull ut till Enskede med slutstation Kyrkogårdsvägen. År 1950 kom tunnelbanan. I början fick skolbarnen trängas i en äldre träskola, numera rivet. År 1915 stod Enskede folkskola klar, ritad av skolhusarkitekten framför andra vid denna tid, Georg A Nilsson. Den byggdes till redan på 1920-talet för att alla barn skulle få plats. Affärerna låg framför allt i flerfamiljshusen längs Stockholmsvägen och Handelsvägen

och kring den lilla centrala plats mitt i stadsdelen där också ett missionshus byggdes år 1911. År 1915 uppfördes Enskede kyrka, ritad av arkitekten Carl Bergsten som en liten medeltida landsorts kyrka »mitt i byn«.

I dag är Gamla Enskede, i sin egen-skap av Sveriges första trädgårdsstad, av riksintresse för kulturmiljövården och stadsdelen är även markerad som en särskilt värdefull kulturmiljö i översiktsplanen. Ursprungligen tänkt och planerad för en låglönad arbetarklass har Gamla Enskede utvecklats till en av Söderorts mer populära villaförorter. Där kostar en villa i dag flera gånger mer än de två miljoner kronor staden betalade för hela Enskede gård och dess ägor för drygt hundra år sedan.



Den så kallade Enskedestugan, ritad av arkitekten Axel H Forsberg, hade stomme av plank med falurödfärgad träpanel med vita foder och lister och ett brant tak klätt med rött tegel. Husen var med dagens mått mätt små; i källaren fanns tvättstuga, på bottenvåningen ett rum och kök och på vinden ett rum. SSM.