



*Situationsplan över
Slagsta-området.*

1. 4 st. skolhem
2. Ekonomibyggnader
3. Corps de logis
4. Skolbyggnad
5. Yrkeskolhem för flickor
6. Småbarnshem

snarast möjligt. Då man kan förutsätta, att nybyggnader för personal icke komma att förläggas i direkt anslutning till skolområdet, påverkas icke dispositionsplanen för detta område av en blivande bostadsbebyggelse.

Beträffande detaljerna i de olika byggnadsprojekten må följande anföras.

1. Skolbyggnaden.

Vid omdisponeringen av befintliga lokaler har beaktats, att omändring av bärande konstruktioner och väggar bör ske i så liten utsträckning som möjligt för att nedbringa byggnadskostnaderna. Vidare måste ombyggnadsarbetet så planeras, att avbrotten i skolans verksamhet bli de minsta möjliga.

Källarvåningen beräknas liksom för närvarande huvudsakligen rymma lokaler för slöjdundervisning samt förråd. Planerade omändringsarbeten avse bland annat anordnandet av vissa tvätt- och omklädnadsrum i första hand för kökspersonalen.

Souterrängvåningen rymmer nu centralköket, vilket helt nydisponeras och tillbygges.

Såsom förut framhållits äro de nuvarande kökslokaler mycket otidsenliga och bristfälliga. Yrkesinspektionen har också i en rapport riktat allvarliga erinringar mot lokalerna. Såsom alternativ till en ombyggnad av köket har undersökts lämpligheten av att uppföra en ny köksbyggnad, vilket ur vissa synpunkter kunde ge en bättre lösning av denna lokalfråga. Kostnaderna skulle emellertid härvid bli mycket högre. Ävenså skulle med säkerhet den nödvändiga förnyelsen av köket härigenom avsevärt fördröjas, då en ny köksbyggnad lämpligen borde byggas i anslutning till de planerade nya skolhemmen, vars uppförande man emellertid i dagens läge torde nödgas se på något längre sikt. I vart fall bör man räkna med att de komma att uppföras successivt. Mot bakgrunden av dessa förhållanden har kommittén stannat för att föreslå, att det nuvarande köket helt om- och tillbygges, varigenom förutsättningar skapas för att erhålla ett rationellt centralkök.

Bottenvåningen, som nu väsentligen innehåller undervisningslokaler, skall enligt den uppgjorda planen tagas i anspråk för läkarmottagning (även tandläkare), som erhåller separat entré utifrån, administration, rum för lärare och annan personal, bibliotek, sång- och musikal (samma som nu) samt matsalar för personal (nuvarande matsalar för barnen).

Våningen 1 trappa användes nu för barnens förläggning. Enligt planeringen skall våningen efter barnens utflyttning till de nya skolhemmen rymma samtliga klassrum med tillhörande materialrum samt skolkök (nuvarande personalmatsalar).

I vindsvåningen ligger nu gymnastikal samt vissa förråd. Därutöver finnas sovrum för kvinnliga arbetshemselever samt personalbostäder. Gymnastiksalen avses skola behållas men förses med podium för att även kunna tjäna som samlingsal. Vidare anordnas omklädnads- och duschrumbarnen samt

ett rum för gymnastikläraren. I övrigt tänkes våningen, sedan de särskilda skolhemmen färdigstälts och eleverna kunnat utflyttas från skolhuset, utnyttjad för personalbostäder (10 enkelrum), vilka helt kunna avskiljas från gymnastikavdelningen och få separat uppgång.

Sammanhängande med skolhuset ligger en mindre byggnad, som innehåller *värmecentral* och *centralvätt*.

Värmecentralen beräknas skola kunna utbyggas för full värmeförsörjning för hela anläggningen. För nybyggnaderna erfordras dock anläggande av ett kulvertsystem.

Tvättinrättningen är omodern och mycket tungarbetad. På grundval av en av driftschefen vid sjukhusdirektionens centraltvättinrättning, ingenjör E. Rydberg, verkställd utredning rörande tvättförhållandena har förslag uppgjorts till modernisering av tvättanläggningen, som därvid även avsetts skola utnyttjas för tvätt- och sömnadsutbildning av kvinnliga yrkeselever vid skolan (bilaga; ej tryckt). Då anläggningen ansetts vara för liten för att utrustas med varmmangel har dock förutsatts, att mangeltvätten skall ombesörjas genom annan tvättinrättning.

2. Skolhemmen.

Förslaget räknar som ovan nämnts maximalt med fyra skolhem, vardera för 30 barn. Hemmen, som ha samma planlösning, bestå av två delar: den ena i två våningar med bostäder för barnen, den andra i en våning med matsal, fördelningskök samt ett större lekrum, som vid behov kan slås ihop med matsalen. Varje våningsplan i den förstnämnda delen ger plats för 15 barn, fördelade på sex rum (fyra rum för tre, ett rum för två samt ett enkelrum). I varje våningsplan finns dessutom ett rymligt dagrum, isoleringsrum, toalett- och tvättavdelning, garderober samt rum för personal.

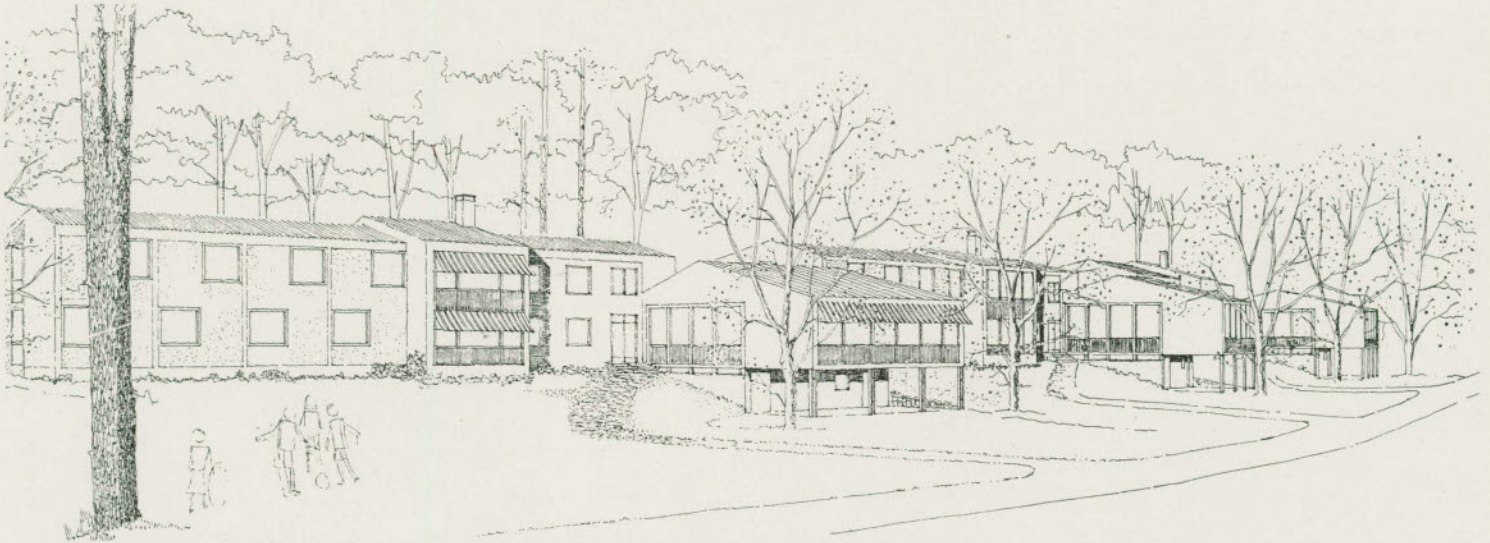
Huvudentrén till varje hem står via en mindre hall i förbindelse med såväl bostadsdelen som matsal och lekrum. Genom att hemmen förlagts i starkt sluttande terräng finns en för barnen lämplig ingång direkt in i souterrängvåningen, som innehåller kapprum, snyggningsrum, torkrum, toaletter samt utrymmen för cyklar och uteleksaker. Souterrängvåningen under envåningsdelen av hemmet har gjorts indragen i förhållande till övervåningen, varigenom den utskjutande våningsdelen kommer att tjänstgöra som regnskydd. I källarvåningen finns bland annat stöjrum, bad, förråd samt skyddsrum.

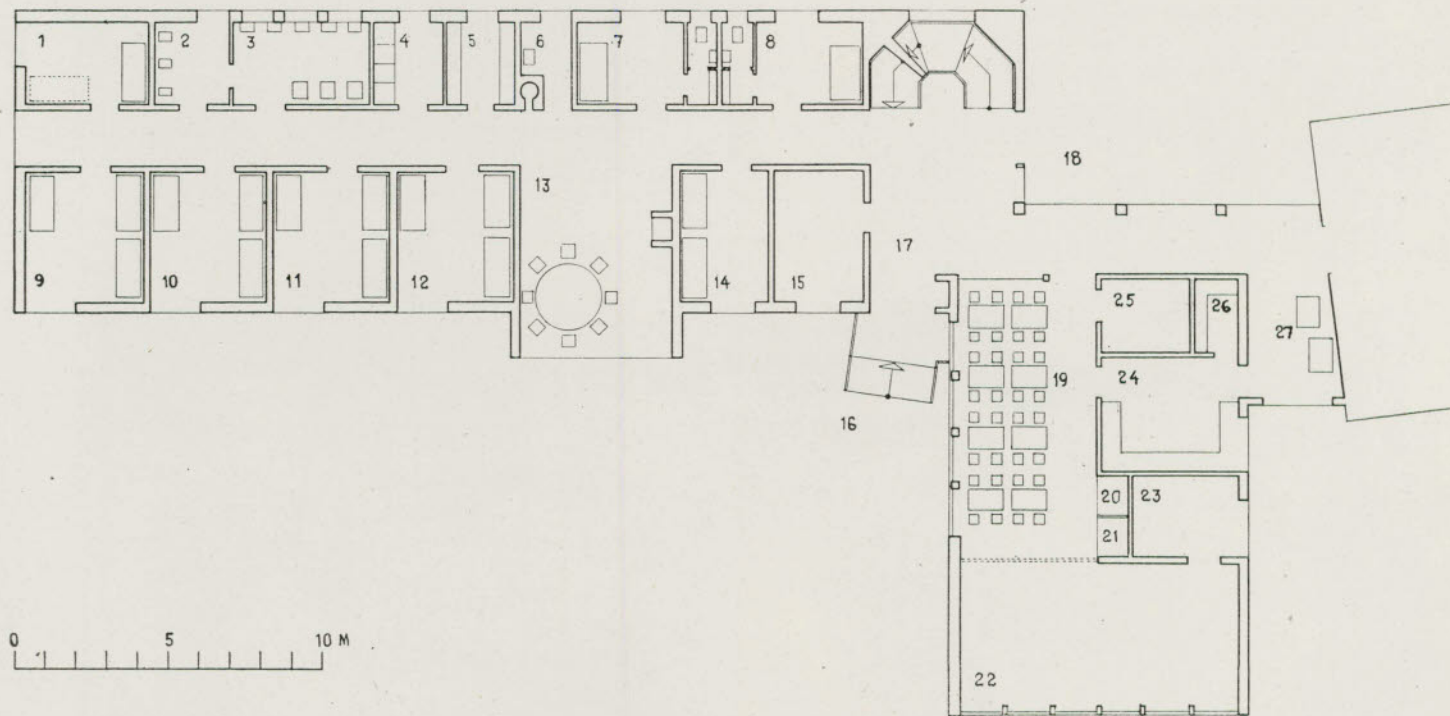
Beträffande det *byggnadstekniska utförandet* är det tänkt, att hemmen, vilka som tidigare nämnts bilda en sammanhängande radhusbebyggelse, skola utföras med bjälklag av betong och med fasader i lätta material.

3. Yrkesskolhemmet för äldre flickor.

Hemmet har i princip samma planlösning som ett skolhem med en bostadsavdelning i två våningar och matsal- jämte fritidsavdelning i en våning. Bostadsavdelningen består av fem rum med plats för tre elever i varje och

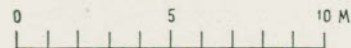
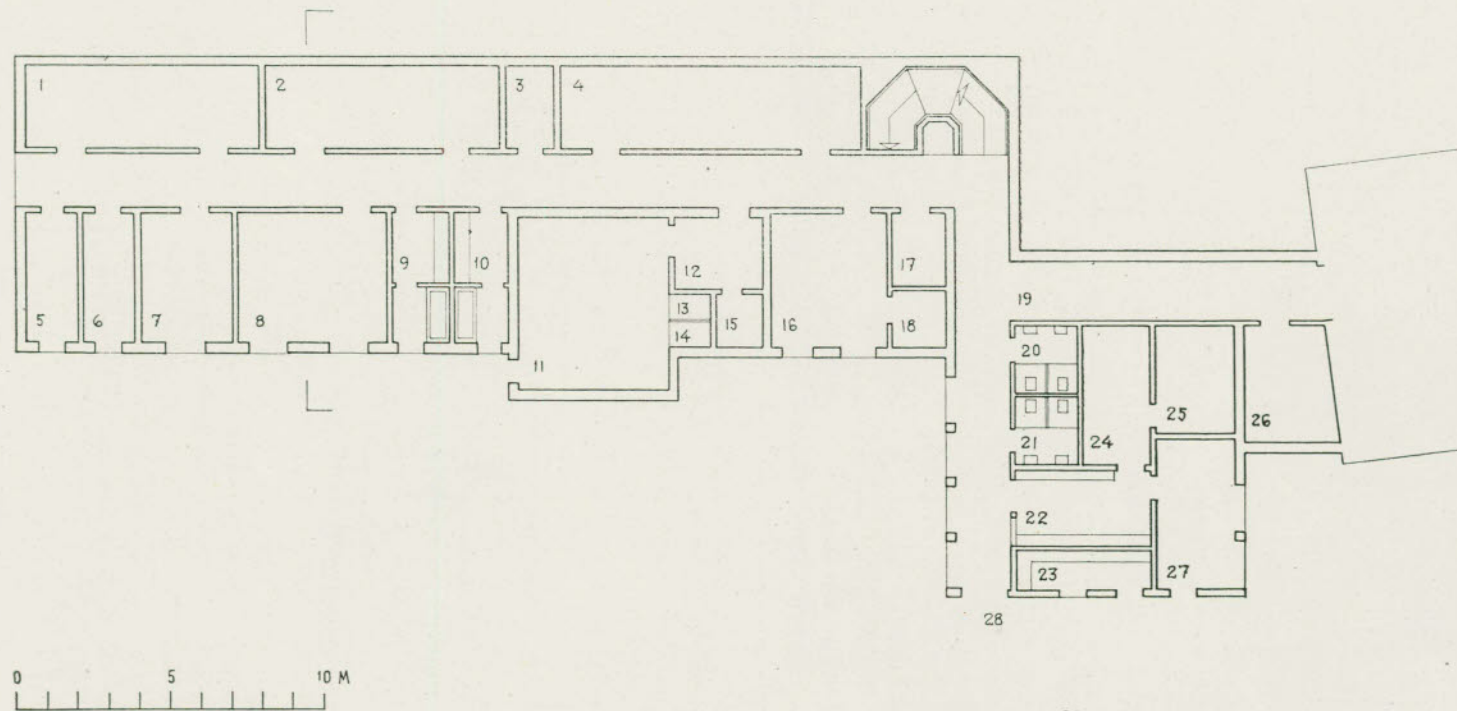
Perspektivritning till skolhem vid Slagsta.





Typ-plan för skolhem vid Slagsta. Bottenvåning.

- | | | | |
|----------------------------|-----------------------|----------------|----------------------------|
| 1. Sovrum för en (ev. två) | 8. Jourrum | 16. Huvudentré | 23. Förråd |
| 2. We | 9, 10. Sovrum för tre | 17. Hall | 24. Fördelningskök |
| 3. Tvättrum | 11, 12. | 18. Piskplats | 25. Möbelförråd |
| 4. Garderob | 13. Dagrum | 19. Matsal | 26. Förråd |
| 5. Förråd | 14. Sovrum för två | 20, 21. Linne | 27. Plats för kantinvagnar |
| 6. Städtrum | 15. Expedition | 22. Fritidsrum | |
| 7. Isoleringsrum | | | |



Typ-plan för skolhem vid Slagsta. Souterräng- och källarvåning.

1. Barnens effekter
2. Sängkläder
3. Soprum
4. Barnens gångkläder
5. Förråd
6. Förråd
7. Tvättstuga

8. Lagning
- 9, 10. Bad
11. Skyddsrum
12. Gassluss
- 13, 14. Te
15. Förråd
16. Stojrum

17. Apparatur
18. Förråd
19. Kulvertgång
- 20, 21. Toaletter
22. Kapprum
23. Uteleksaker

24. Snygg. rum
25. Torkrum
26. El. central
27. Cyklar
28. Barnens entré
29. Uteplats vid dåligt väder.

fem enkelrum. Dessutom finnas isoleringsrum, tvätt- och toalettavdelning, dagrum med avskilt lärum samt erforderliga utrymmen för personalen. Entréförhållanden och källarutrymmen äro utformade som i skolhemmen.

Kostnaderna för om- och utbyggnad av Slagsta i föreslagen omfattning ha approximativt beräknats (juli 1951) till 3,240,000 kronor enligt följande fördelning.

Ombyggnad av skolhuset	kr. 885,000
4 skolhem för 120 elever	» 1,955,000
Yrkesskolhem för 20 flickor	» 400,000

Per plats uppgå kostnaderna för nybyggnaderna till cirka 16,800 kronor. Om hänsyn tages jämväl till ombyggnadskostnaderna och stadens kostnader för förvärvet av anstalten (utl. 313/1950) samt, å andra sidan, befintliga platser vid småbarnshemmet (60), blir platskostnaden 16,200 kronor. Härvid är då att märka, att i beloppet även ingår värdet av övertagna inventarier och förråd i såväl skolhuset som småbarnshemmet.

Ehuru det är angeläget att Slagsta så snabbt som möjligt iordningställes som centralanstalt i enlighet med den framlagda planen, synes man dock med hänsyn till rådande byggnadssvårigheter icke kunna räkna med möjligheten att nu i ett sammanhang genomföra erforderliga om- och nybyggnadsarbeten. Såsom tidigare framhållits kunna även vissa praktiska skäl tala för att arbetena genomföras successivt.

Sinnesslövärdskommittén har därför ansett sig böra utgå ifrån, att om- och utbyggnaden kommer att genomföras i etapper. Åtgärderna ha därvid förutsatts skola i första hand inriktas på vissa ombyggnads- och förbättringsarbeten inom skolhuset, vilka icke tåla uppskov, medan nybyggnaderna för elevhem beräknats komma till utförande vid en senare tidpunkt.

Till de mest angelägna uppgifterna vid moderniseringen av Slagsta hör, som även tidigare framhållits, ombyggnad av det nuvarande centralköket. Därjämte bör i en första byggnadsetapp genomföras vissa andra arbeten i skolhuset, avseende främst förbättring av matsalsutrymmena för såväl elever som personal, anordnande av omklädnadsrum för kökspersonalen samt viss utbyggnad av den elektriska installationen.

Det är också angeläget att verkställa planerad ombyggnad av tvättinrättningen. Detta förutsätter emellertid bland annat att ny bostad ordnas för maskinisten, men då kommittén, som förut nämnts, icke är beredd att nu framlägga något förslag till lösning av personalbostadsfrågorna, vilka förutsatts skola tagas upp i särskild ordning, torde ombyggnaden av tvätten tills vidare böra anstå. Vissa åtgärder böra dock vidtagas redan nu för att underlätta det tunga manuella arbetet. Sålunda bör utrustningen i tvättinrättningen utan dröjsmål kompletteras med dels en s. k. torktumlare, dels elektriska strykjärn.

Övriga ombyggnadsarbeten i skolhuset ha i stort samband med barnens utflyttning till de planerade nya skolhemmen och torde för närvarande böra

anstå. Vissa åtgärder för att temporärt, i avvaktan på färdigställandet av hemmen förbättra förhållandena inom skolhuset kunna dock bli aktuella. Särskilt skall härvid framhållas behovet av att förbättra bostäderna för de nuvarande arbetshemseleverna. Möjlighet härtill finnes så snart man kan frigöra de nuvarande personalrummen inom skolhuset, vilket emellertid förutsätter att man först löser personalbostadsfrågan.

Kostnaderna för de arbeten och åtgärder, som kommittén föreslår skola i första hand vidtagas, ha beräknats till ett belopp av 448,000 kronor. Härav avse 310,000 kronor ombyggnaden av köket samt 42,000 kronor utbyggnad av den elektriska installationen (bland annat ny högspänningsledning och transformator), vilken senare erfordras icke blott för de nu aktuella arbetena utan för om- och utbyggnaden överhuvudtaget.

Kommittén får sålunda föreslå, att om- och utbyggnad av Slagsta som centralanstalt i enlighet med den framlagda planen måtte godkännas i princip och att för en första byggnadsetapp, avseende ombyggnad av centralköket samt vissa arbeten i övrigt, anslag måtte beviljas med ett sammanlagt belopp av 448,000 kronor.

KAP. 7. FÖRSLAG TILL UTBYGGNAD AV CARLSLUND SOM VÅRDHEM FÖR SINNESSLÖA.

Som anförts i kap. 5 bör det nya vårdhemmet vid Carlslund planeras för minst 350 platser. Därjämte har förutsatts att det skall finnas möjligheter att utbygga anläggningen till ett platsantal av 600.

Ehuru platsbristen och de rådande förhållandena i övrigt enligt kommitténs mening i och för sig kunde motivera, att man omedelbart inriktade sig på en utbyggnad till cirka 350 platser, är kommittén medveten om att man med hänsyn till läget på byggnadsmarknaden icke kan räkna med att nu i ett sammanhang förverkliga ett sådant program. Under sådana omständigheter torde det vara nödvändigt att i en första etapp inskränka sig till en mera begränsad utbyggnad. Ett skäl härtill är också det förhållandet, som kommittén tidigare påpekat, att statsmakterna ännu icke tagit definitiv ställning till frågan om huvudmannaskapet i vad gäller äldre bildbara samt obildbara sinnesslöa. Även om man har anledning att utgå ifrån, att denna uppgift i framtiden kommer att åvila landstingen och städerna utanför landsting, kunna skäl finnas att tills vidare begränsa utbyggnaden, så att den i en första etapp endast tillgodoser det mest angelägna platsbehovet. De åtgärder, som i detta syfte måste vidtagas, betingas närmast av nödvändigheten att dels frigöra barnvårdsnämndens barnhem från de sinnesslöa barn, som nu äro placerade där, dels evakuera de obildbara sinnesslöa från anstalten Slagsta för att helt kunna genomföra utbyggnaden av denna anläggning till centralanstalt och dels flytta avdelningen för obildbara barn från Sättra. Därjämte är det angeläget att kunna påbörja förnyelsen av platsbeståndet på Carlslund, då plat-