

silkeslärft och papper (314), vilket var omlindat med ett snöre. I paketet var inlagt ett pappersblad med uppgift å beloppet. Detta utgjorde:

6 travar å vardera 10 enrubelstycken (år 1896).

1 trave å 20 femrubelstycken (5 st. 1887, 1 st. 1888, 3 st. 1889, 4 st. 1890, 7 st. 1893).

De *amerikanska mynten* lågo lösa i lådan och utgjorde:

1 tiodollarsstycke (1888).

12 femdollarsstycken (1 st. 1861, 3 st. 1880, 2 st. 1881, 2 st. 1882, 3 st. 1886, 1 st. 1892).

3 två och en halv dollarsstycken (1 st. 1875, 2 st. 1878).

2 halvdollarsstycken (1 st. 1877, 1 st. 1893).

4 kvartsdollarsstycken (1 st. 1894, 1 st. 1895, 1 st. 1896, 1 st. 1897).

5 dime's (1 st. 1874, 1 st. 1876, 1 st. 1884, 1 st. 1891).

Summa mynt: 160 rubel och 80 dollars.

315. Draggankare.

Draggankaret är utfört av mässing och märkt ANDRÉES POLAREXPEDITION 1896" samt "W. Wiklund". Påträffades av "Isbjörn".
Levererat av W. Wiklunds Verkstäders Aktiebolag.

»ISBJÖRNS» FYND Å DET ÖPPNA LÄGRET VID KÄLKARNA.

Förutom Strindbergs kälke, en del instrument, dagböcker samt prover av olika slag, hopsamlades av "Isbjörn" en mängd föremål å det öppna lägret vid kälkarna.

KLÄDESUTRUSTNING.

(Jämför sid. 26.)

316. Fragment av säck.

Innehöll vid påträffandet burkar med filmer, prover m. m.

Jämför n:o 416, 417 och 455.

318. Diverse tågvirke.

319. Knäskyddare.

1 par och 2 fragment.

320. Muddar,

3 st., varav ett i par.

321. Vantar.

1 par svarta fingervantar, 1 grå tumvante, 1 grå fingervante, 3 st. fingervantar, bruna, med mörka rutor.

322. Handskar.

1 par fodrade skinnhandskar, 1 par renhudshandskar, 1 vit skinnhandske.

323. Benskydd,

2 par, s. k. "leggings".

324. **Pälsmössor**,
3 st., en märkt "A", en märkt "S", en omärkt.
325. **Pälshandskar**,
1 par.
326. **Diverse pälsfragment.**
327. **Benlindor**,
5 st.
328. **Mössa.**
På mössan är påsydd ballongduk. Den har tillhört Strindberg.
329. **Rött ylleband.**
330. **Damasker**,
2 par, stickade, av rödbrunt ylle.
331. **Långstrumpa**,
1 st., stickad, i vita rutor.
332. **Raggsockor**,
1 par.
333. **Strumpor**,
7 st., och 1 st. fragment av grågrön stickning.
334. **Strumpor**,
5 par, i blågrå stickning.
335. **Strumpa**,
1 st., stickad i brunt ylle.
336. **Strumpor**,
3 par, stickade i vitt ylle, märkta "N. S."
337. **Strumpor**,
1 par, i grå stickning, märkta "N. S."
338. **Raggsockor**,
3 st., korta.
339. **Sydväst.**

340. **Byxor**,
1 par, av ballongtyg.
341. **Skinntroja.**
Fragment, med rött foder.
342. **Handdukar**,
4 st., med röd bård. Märkta "Andrées Pol. Exp. 1896".
343. **Kravatt**
av blåvit bomull.
344. **Halsduk**
av rosa siden med vita ränder. En bit av denna användes vid tillverkningen av planktonhåven n:r 134.
345. **Näsdukar**,
2 st. En vit med röd bård, en vit, båda märkta "N. S." i monogram.
346. **Halsduk**
av rött silke.
347. **Näsdukar**,
7 st., vita, märkta "S. A.", ombundna med vitt bomullsband.
348. **Kudde**
av siden i form av unionsmärket.
Gåva till Andrée av "Kråkorna".
349. **Duk**
av vitt bomullstyg, fyrkantig, med fransar och hålkrukor.
350. **Näsdukar**,
4 st., 2 st. med röda bårder, märkta "K. F." i monogram, 2 st. vita, märkta "K. Fränkel".
351. **Fragment av tyg.**

352. **Kavaj**
av blått kläde. Har antagligen tillhört Strindberg.
353. **Skjorta**
av randig flanell.
354. **Skjorta**,
vit, märkt "K. Fränkel".
355. **Skjortor**,
2 fragment, blå med bruna och vita ränder, märkta "N. S."
356. **Ylletröja**,
vit, med röda prickar.
357. **Ylletröja**,
tvärrandig i blått och vitt.
358. **Kalsonger**
av ylle, märkta "N. S."
359. **Kalsonger**,
1 par, av brunt ylle.
360. **Undertröja**,
1 st., av brunt ylle, märkt "N. S."
361. **Undertröja**,
1 st., av ylle.
362. **Skjorta**,
1 st., av tricot, tvärrandig i grått och vitt.
363. **Kalsonger**,
1 par, av ylle, märkt "K. F." i rött.
364. **Kalsonger**,
2 par, av vitt ylle.
365. **Skodon**,
1 par och 2 omaka, med höga skaft, 1 st. bandsko.

JAKT- OCH FISKEUTRUSTNING.

(Jämför sid. 32.)

366. **Trälåda med ammunition.**
Innehåll: Zinkask med kulpatroner, pappask med hagelpatroner. Vidare 16 patroner med spår av ask samt ett antal starkt skadade patroner, troligen från 4 zinkaskar om vardera 12 patroner. Dessutom 3 tomma zinkaskar.
367. **Trälåda med ammunition.**
Innehåll: hagelpatroner i 8 askar med vardera 12 patroner samt 3 tomma askar.
368. **Patronhylsor**,
3 st.
369. **Kulpatron.**
370. **Plåtask för hagelpatroner**,
tom.
371. **Gevärsrem**
i två delar. Å insidan klädd med grönt kläde, stämplad "Gesetzlich Geschützt".
372. **Läskstång till gevär.**
Härtill två borstar.
Levererad av M. Widforss, Stockholm.
373. **Pilkar**,
4 st., med tafsar.

DJURRESTER.

374. **Kranium**
av isbjörn.
375. **Käke**
av vikaresäl.
376. **Ben**
av björn.

PROVARIANTUTRUSTNING.

(Jämför sid. 37.)

Av packkärl tillhörande standardutrustningen påträffades av "Isbjörn" på öppna lägret vid kälkarna följande:

377. **Kopparburkar.**

3 fragment.

Av övriga packkärl påträffades:

378. **Flaska,**

fyrkantig.

379. **Flaska,**

liten, med anilinfärgat innehåll.

Av packkorgar påträffades:

380. **Proviangkorg.**

Fragment. I denna låg ett antal föremål, bl. a.:

381. **Konservburk,** öppnad.

382. **Lock,**

märkt "Th. Winborg, Stockholm".

Av servisartiklar påträffades:

383. **Buteljbricka.**

384. **Matkniv.**

Kniven är försedd med svart träskaft och stämplad "Cast Steel... Sol" och märkt "N. S."

385. **Turistbägare**

av gummi.

Levererad av M. Widforss, Stockholm.

VERKTYG.

386. **Kniv.**

387. **Fällknivar,**

2 st., stämplade "Eskils..."

388. **Fieckkniv.**

389. **Tub**

med smörjkanna.

390. **Reservdelar till gevär,**

5 st.

391. **Metallföremål.**

392. **Handtag**

av trä.

393. **Knivslida**

av trä, snidad, norsk, troligen Gudbrandsdalsk.

DIVERSE FÖREMÅL.

394. **Glasplattor,**

3 st., fyrkantiga.

395. **Radergummi.**

Påträffades i sextantlådan.

396. **Börs**

av skinn innehållande:

klockkedja av silver,

2 bröstknappar av guld,

kragnappar av ben,

tioöring, dansk, 1874,

femöring, svensk, 1882,

2 st. nycklar,

urnyckel med mässingsöga,

skruv,

liten spiral av järn,

rockknapp,

2 st. biljetter till 1897 års utställning.

397. **Glasögon**,
i fodral, 3 st.
Levererade av Collins Optiska Affär, Stockholm.
398. **Kirurgbestick**,
innehållande:
sax,
kniv med hornskaft, märkt "Stille",
rulle med silke.
399. **Trälåda med tändstickor**.
Trälådan innehåller:
Stormstickor: 5 paket à 10 askar, 1 paket à
7 askar, 1 paket à 6 askar.
Tändstickor: 7 paket à 5 askar, 1 paket à
4 askar.
400. **Visselpipor**,
2 st.
401. **Fickspegel**.
402. **Tandborste**
i gummipåse.
403. **Hårkarda**.
404. **Borste**.
405. **Nageltång**.
406. **Nålbrev**.
407. **Kopparspik**.
408. **Omslagspapper**,
hopviket.
409. **Snöskor**,
3 par, kanadensiska.
Levererade av M. Widforss, Stockholm.
410. **Dragremtyg**.
Levererat av sadelmakare G. E. Eriksson, Stockholm.

411. **Bygel**
till klädessäck.
412. **Bygel**
till klädessäck.
413. **Hänglås**
med två nycklar.
414. **Läderrem**.
415. **Kopparrör**.

PROVER, TAGNA AV ANDRÉE UNDER ISVANDRINGEN.

Under vandringen över isen tog Andrée ett antal prover, vilka enligt anteckningarna i dagboken uppgingo till 20 stycken. På Vitön anträffades av "Isbjörn" å öppna lägret vid kalkarna ett fragment av en segeldukspåse (316), innehållande en del böcker, burkar med film, en **burk av mässing** (416), avsedd för filmförvaring, med 15 prover, en **burk av plåt** (417), stämplad "Th. Winborg, Stockholm", innehållande 3 prover, samt en **eigarlåda** (418), innehållande ett antal prov i glasrör, skadade.

419. Konvolut

med påskrift "Nr ... 4/8 97".

Andrée skriver i sin dagbok den 4 augusti: "Algprov n:r 3 på isfot (grön isfot men ej på mer än 0,5 m. djup under v. y.)."

420. Konvolut

med påskrift "No. 4 4 Aug. 97".

Andrée skriver i sin dagbok: "Algprov n:r 4 var infruset i nyisen å en vak."

421. Kuvert

med tryck "Andrées Polarexpedition", och påskrift "No 5 d 10/8".

Andrée skriver i sin dagbok: "Prov n:r 5. Isen hård och ojämn, gropig, ful och grådaskig, föga snötäckt. Fyndet låg på ett stort flak i en 20 cm. djup grop om cirka 50 cm. i diameter. Detta fynd bör möjliggöra att bestäm-

ma, hvarifrån denna myckna bruna och hårda is kommer, som vi ständigt se, har sin härkomst. Före detta fynd har jag på den brun-gula isen ej träffat annat än fin lera och nu finner jag på samma is en hel sändning af växter, sand, småsten o. s. v."

422. Konvolut,

ombundet med snöre och med påskrift "7 11/97".

Den 11 augusti skriver Andrée i sin dagbok: "Profvet n:r 7 anträffades kring kanten af ett smälthål samt på undersidan af en två cm. tjock nybildad isskälla öfver vattnet i samma smälthål. På undersidan satt den i cm. stora fläckar."

423. Konvolut,

ombundet med snöre och med påskrift "8". Detta prov togs den 12 augusti vid ett lodningsförsök: "Prof 8 satt på lodlinan när 200 m. uppdragits."

424. Konvolut

med påskrift "N:o 10 21/8 97".

Andrée skriver i sin dagbok: "Prof n:r 10 satt fastfruset halftorr (grått) på brottytan af ett uppressadt isstycke vid en ränna."

425. Konvolut,

ombundet med snöre och med påskrift "... 4 ... 3/8 97".

Detta prov skall troligen vara n:r 14, som togs den 23 augusti tillsammans med proven nris 12 och 13. Om dessa prov skriver Andrée: "Vid 1-tiden på e. m. träffade jag ett flak med massor av lera. Det undersöktes noggrannt och profven 12, 13, 14 togos. De två förra inne-

hålla lera och organiska växtdelar, som funnos däri. Det sista (14) innehåller endast lera. Dylika växtdelar (de långa trådarna) har jag bestämt sett i lerorna förut, men ej uppmärksammat.”

426. **Gasbinda.**

Denna innehåller antagligen provet n:r 17, om vilket Andrée skriver den 24 augusti: ”På ytan af en mycket stor pressad isbit gjordes fyndet No. 17, hvars alla delar lågo nära hvarandra. De lättare delarna mera på ytan. De tyngre djupare. — Fyndet no. 17 slammades genom en tesil, hvarigenom måhända någon ringa kvantitet (lera?) bortsköljdes men i öfrigt medtogs allting. Bladen torkades genom att hvarftals inläggas i en 'binda' och torkas vid bröstet.” Den 27 augusti fortsätter han: ”— hade mycket besvär med profvet no 17, som nu ändtligen är färdigt.”

427. **Konvolut,**

ombundet med snöre med påskrift ”No 18 24/8 97”.

Andrée skriver om detta fynd: ”Fyndet no. 18 utgöres af diverse smått, som på och uti isen uppsamlades inom 2 m.”

428. **Konvolut**

med påskrift ”30/7 ? 97”.

Detta prov har ej utan att öppnas ännu kunnat identifieras.

429. **Konvolut,**

ombundet med snöre med påskrift ”21/7 ?”. Detta prov har ej utan att öppnas ännu kunnat identifieras.

430. **Konvolut,**

ombundet med snöre med påskrift ”24/?”.

Detta prov har ej utan att öppnas ännu kunnat identifieras.

431. **Konvolut,**

ombundet med snöre med påskrift: oläsligt.

Detta prov har ej utan att öppnas ännu kunnat identifieras.

432. **Konvolut,**

ombundet med snöre med påskrift: oläsligt.

Detta prov har ej utan att öppnas ännu kunnat identifieras.

433. **Konvolut**

med påskrift ”Fiskmå's unge (svart...
Fiskmå's (hvita...”

Detta prov har ej utan att öppnas ännu kunnat identifieras.

434. **Paket,**

ombundet med snöre.

Detta prov har ej utan att öppnas ännu kunnat identifieras.

435. **Paket.**

Troligen innehållande fågelhuvud. Kan ej utan att öppnas identifieras.

436. **Konvolut.**

Detta prov har ej utan att öppnas ännu kunnat identifieras.

437. **Provrör** av glas med kork och etikett, varå med blyerts ”Soppalg”.

Enligt Andrées stora dagbok tillagade Strindberg soppa av alger. Andrée skriver den 23 augusti om provet: ”Prof No 15 innehåller soppalger.”

438. **Provrör** av glas, trasigt, med kork, ombundet med papper och snöre samt etikett, varå med blyerts "No 16 ögon ung is . . . 1897". Om detta prov skriver Andrée den 23 augusti: "Prof N:o 16 innehåller ögonen af den skjutna fiskmåsen, på det att man må kunna undersöka dess konstruktion mot snöblindhet."
439. **Provrör** av glas, trasigt, med etikett, varå med blyerts "No 9", med kork, ombunden med impregnerat tyg och snören. Om detta prov finnes ej någon anteckning i Andrées dagbok.
440. **Provrör**, 3 st., av glas med proppar av bomull och oskrivna etiketter, 2 av dessa i originalförpackning.
441. **Diverse glasskärvor och bitar av emballage.**

EXPEDITIONENS FOTOGRAFISKA UTRUSTNING.

Den fotografiska utrustningen planlades och ordnades av Nils Strindberg. De fordringar, som ställdes på denna, voro mycket stora. För att kunna tillfredsställa dessa var det nödvändigt att konstruera en särskild fotografiapparat med tillbehör. Bildformatet bestämdes till 13×18 cm. Till objektiv valdes Zeiss' objektiv: anastigmat ser. VII a med 16 cm. brännvidd, försedd med irisbländare och inställningsanordning. Detta objektiv tillfredsställde en av fordringarna: att kunna taga ögonblicksbilder med stor synvinkel. Till momentlutare valdes den s. k. Anschützka fokalplanslutaren, som gav den för en bestämd exponeringstid största möjliga ljuseffekten. För att kunna taga bilder i hastig följd och för att negativmaterialet skulle ha ringa vikt samt säkert kunna förvaras mot fukt och ljus valdes rullfilm. Denna, som var tillverkad av *Eastman-Kodak*, utgjordes av 13 cm. breda och cirka 870 cm. långa filmband, vart och ett beräknat för 48 exponeringar i formatet 13×18 cm. Filmen var avsedd för Eastmans rullfilmkassett.

Kameran tillverkades hos *Numa Petersons Aktiebolag* i Stockholm och konstruerades för ovannämnda objektiv, slutare och rullfilmkassett. Kameran var försedd med kompass, som angav i vilket väderstreck kameran var inställd, tvenne vattenpass samt ett registreringsverk, avsett att i bildens kant anbringa märken, angivande vid vilken tidpunkt och mot vilket väderstreck bilden tagits. Stereoskopanordningen var två st. 12 cm. Goerz dubbelanastigmater. Den allra största

delen av hela den fotografiska materielen levererades av Numa Petersons Aktiebolag.

En annan viktig detalj av den fotografiska utrustningen var de för förvaring av films avsedda lufttätt slutande mässingsburkarna. För att åstadkomma lufttätthet var mellan burkens kant och det med bajonettlås försedda locket inlagd en kautschukplatta. Dessa burkar tillverkades hos *Johan Ericsson & Co., Stockholm*. För att kunna utbyta filmrullar i rullkassetten medfördes en ljustät växelsäck av svart och rött tyg.

På expeditionen medfördes tvenne kameror av beskrivnen konstruktion samt en s. k. Bullet-Kodak-kamera för 8×8 cm. bilder.

På Vitön anträffades följande delar tillhörande den fotografiska utrustningen. Jämför n:o 183.

442. Kamera.

Kameran är av ovan beskrivna konstruktion, med isittande objektiv. Objektivet var märkt: "Serie VII a, F 163 mm. Carl Zeiss, Jena. No. 14097." Den påträffades av "Bratvaag" i båten.

Tillverkad av verkmästaren Aug. Westberg, Numa Petersons A/B, Stockholm.

443. Rullfilmkassett.

Påträffad invid den ovannämnda kameran. Den innehöll en delvis exponerad filmrulle.

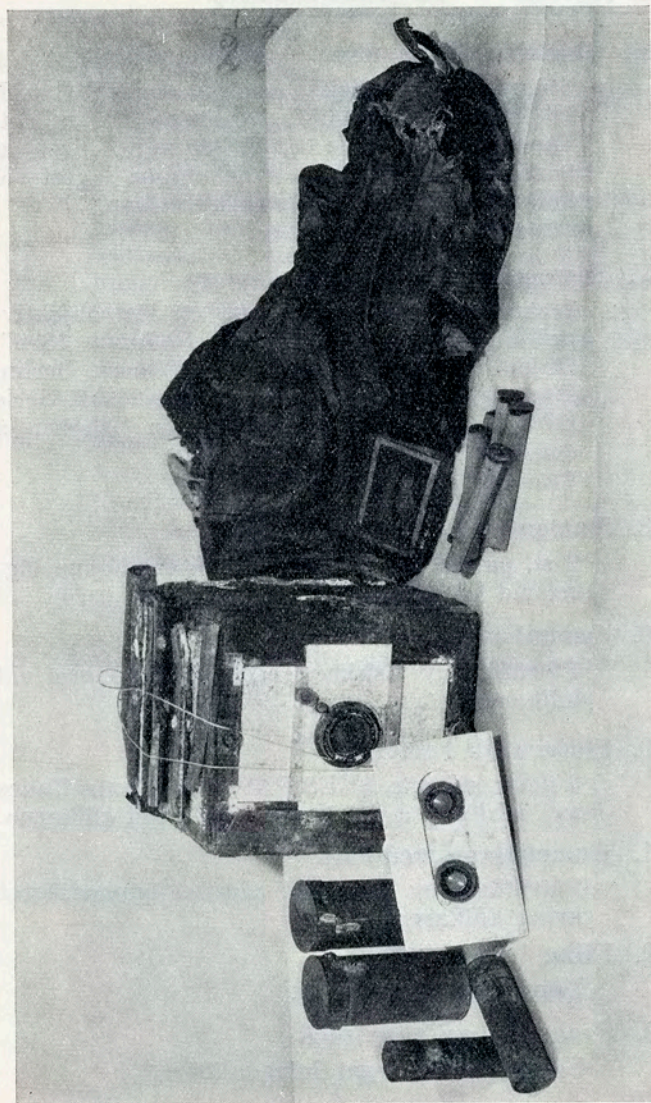
Tillverkad av Eastman Kodak Co., Rochester, N. Y., U. S. A.

444. Fokalplanslutare.

Fokalplanslutaren tillhörde den ovannämnda kameran och påträffades sittande i denna.

445. Objektiv till kamera.

Fastsatt å kamerans framstycke. Stämplat: "Serie VI a I. 163 mm. Carl Zeiss, Jena. No. 14097".



DELAR AV EXPEDITIONENS FOTOGRAFISKA UTRUSTNING.

446. Objektiv till kamera.

Stämplat "Carl Zeiss, Jena — Serie VII a F 163 m.m. No. 14095", baklinsen var märkt: "Anastigmatlinse 1 : 12,5 F. 285 m.m.". Det påträffades av "Isbjörn" å det öppna lägret vid kälkarna inlagt i en sämskskinnsplapp.

Tillverkat av Carl Zeiss, Jena.

447. Stereoskopobjektiv till kamera.

2 st. objektiv monterade på ett löst objektivbräde. Stämplat "AÉES — PXP — 1896". Objektiven voro märkta "C. P. Goerz, Berlin, Doppel Anastigmat. D. R. P. no. 24046. Serie III/0 F. 120 m/m". Påträffades av "Isbjörn" å det öppna lägret kring kälkarna.

Tillverkat av C. P. Goerz, Berlin.

448. Vattenpass till kamera.

2 st. påträffade av "Isbjörn" å det öppna lägret vid kälkarna.

449. Gummislang med boll.

Påträffad av "Isbjörn" å det öppna lägret vid kälkarna.

450. Slutare till kamera.

3 delar, märkta AÉES PXP 1896", anträffades av "Isbjörn" å det öppna lägret vid kälkarna.

451. Gummislang med boll.

Påträffade av "Isbjörn" vid det öppna lägret kring kälkarna.

452. Film.

Upprullad, oexponerad.

453. Fragment av växelsäck.

Filmrullar ha legat inlagda häri.

454. Spolar för filmer.

5 st., av trä och metall, påträffade av "Isbjörn" å öppna platsen vid kälkarna.

455. Burkar av mässing.

7 st., innehållande filmrullar för 48 exponeringar. De voro, då de av "Isbjörn" påträffades å den öppna platsen vid kälkarna, inlagda i ett fragment av en segeldukspåse jämte en del böcker och andra burkar, innehållande filmer och under isvandringen tagna prover.

Levererade av Johan Ericsson och Co., Stockholm.

456. Plåtburkar av förtent järnbleck.

8 st. innehållande filmer avsedda för Bullet-Kodak-kameran. Anträffades tillsammans med ovannämnda mässingsburkar i fragmentet av segeldukspåse.

457. Papperslapp.

Var anbringad å en filmrulle. Innehåller bl. a.: "Caution. This Film must be used before January 1st, 1898."

INSTRUMENT.

ORTSBESTÄMNINGSINSTRUMENT.

På expeditionen medfördes en rikhaltig samling instrument för bestämning av kurser och orter. En stor del av dessa användes endast i ballongen och efter landningen kastades de. På Vitön anträffades följande ortsbestänningsinstrument.

458. Universalinstrument.

Instrumentet är ett s. k. "Kleiner Hildebrand" eller "Universal-Reise-Theodolit nr 70". Instrumentet är i utomordentligt gott stånd med samtliga reservdelar i behåll. Vattenpasset är fortfarande fullt tjänligt. Påträffades liggande i sin låda av "Bratvaag" i båten.

Levererat av Max Hildebrand, Freiberg, Sachsen.

459. Sextant.

Sextanten är utförd av aluminium och stämplad: "ANDRÉES POLAREXPEDITION 1896" och "L. CASELLA LONDON." "1670". Till sextanten höra 4 tuber samt 4 smärre reservdelar. Sextanten, som påträffades av "Isbjörn" i en packe omsluten av ballongduk å den öppna platsen vid kälkarna, var inlagd i en trälåda stämplad under botten: "ANDRÉES POL. EXP. 1896".

Instrumentet ändrades efter anvisningar av professor Jäderin till en s. k. nivåsextant genom att å detsamma anbragtes ett vattenpass och ett reflekterande prisma.

Tillverkad av L. Casella, London, ändrad av instrumentmakare Sörenson, Stockholm.



EXPEDITIONENS ANEMOMETER OCH MAXIMI- OCH MINIMITERMOMETRAR.

(Se N:o 460 och 461.)

INSTRUMENT FÖR VÄDERLEKSOBSERVA-
TIONER.

460. **Maximi- och minimitermometrar.**

Båda äro stämplade "R. Fuess, Berlin-Steglitz"; den ena "Minimum Nr 7609—1896"; den andra "Maximum Nr 7611—1896". Båda termometrarna äro inlagda i ett grönt plåtetui. De anträffades av "Bratvaag" i båten.

Tillverkade av R. Fuess, Berlin-Steglitz.

461. **Anemometer.**

Användes till mätande av vindhastigheten. Stämplad å urtavlan: "R. FUESS, STEGLITZ-BERLIN", ovanför å stödet: "110". Instrumentet anträffades av "Bratvaag" i båten. Instrumentet och lådan, i vilken det legat förvarat, lågo spridda på olika ställen i båten. Lådan var sönderfallen i flera delar.

Tillverkad av R. Fuess, Berlin-Steglitz.

462. **Psychrometer.**

Instrumentet, som användes till mätning av luftens fuktighet, utgöres av en Assmanns Aspirations-Psychrometer och var signerat "R. Fuess, Berlin-Steglitz 156". Vid instrumentet hängde en nyckel för uppdragning. Instrumentet låg i en låda, i vilken även funnos följande reservdelar: Dropprör med gummiballong, 2 st. glasflaskor, 1 fjäder, 1 reservhylsa, 1 reservvred, 2 st. reservtermometrar, 1 extra ballong till dropprör, 3 st. fragment av glasrör, 1 duk av sämskskinn. I lådan lågo dessutom 2 aneroidbarometrar. Instrumentet påträffades av "Bratvaag" å den öppna platsen vid kälkarna.

Tillverkad av R. Fuess, Berlin-Steglitz.

463. **Aneroidbarometer.**

Denna påträffades i lådan till psychrometern.

464. **Aneroidbarometer.**

Detta instrument, som är mindre än det föregående, låg i ett fodral av skinn och var stämplat "ANDRÉES POL. EXPEDITION 1896". Påträffades i psychrometerlådan.

KIKAREUTRUSTNING.

465. **Kikare.**

Kikaren, som är utförd av aluminium, har blivit svårt sönderfränt och fallit sönder i ett antal smådelar. Den var byggd som enkelkikare och avsedd att användas uppställd på ett stativ. Genom en prismaanordning blev bilden rättvänd. Tre olika förstoringar kunde erhållas genom olika okular, som voro monterade på en revolveranordning. Samtliga delar till kikaren lågo i ett fodral av läder, utom ett okular, som låg för sig själv. Kikaren anträffades av "Bratvaag" i båten.

Tillverkad av Carl Zeiss, Jena.

466. **Dubbelprismakikare.**

Kikaren är stämplad: "C. Zeiss, Jena" och "6" och "D R P" samt därunder "ANDRÉES POLAREXPEDITION 1896". Kikaren låg inlagd i ett fodral i två delar, som är stämplat: "ANDRÉES POL. EXP. 1896". Påträffad av "Isbjörn" i en hög av kläder å öppna lägret vid kälkarna.

Tillverkad av Carl Zeiss, Jena.

467. **Fragment av kikarefodral.**

ÖVRIGA INSTRUMENT.

468. Förstoringsglas.

Påträffades av "Isbjörn" inlagt i en handske av sämskskinn i en hög av tyg och kläder å det öppna lägret vid kalkarna.

469. Cirkelbestick.

Detta påträffades av "Bratvaag" i båten.
Levererat av O. A. Liljegren, Drottninggatan 86, Stockholm.

470. Ficksextant.

Instrumentets användning var vid utgivande av katalogens första upplaga obekant. Friherre Axel Klinckowström har bestämt instrumentets beskaffenhet. Påträffades av "Bratvaag" i båten.

471. Fickur.

Fickuret är förfärdigat av silver och var försett med tidtagareanordning. Påträffades av "Isbjörn" i en hög av tyg och kläder å den öppna platsen vid kalkarna.
Skänkt av G. W. Linderoth, Stockholm.

472. Tidtagarur.

Uret är förfärdigat av silver och påträffades av "Isbjörn" i en hög av tyg och kläder å den öppna platsen vid kalkarna.
Skänkt av G. W. Linderoth, Stockholm.

473. Fickur.

Uret är förfärdigat av silver och stämplat: "ANDRÉES POLAREXPEDITION 1896" och å innerboetten: "Halda Fickursfabrik Nr 4873".

Påträffades av "Isbjörn" i en hög av tyg och kläder å den öppna platsen vid kalkarna.

Tillverkat av Halda Fickursfabrik, Svängsta.

474. Avvägningsspegel.

Avvägningsspegeln är av Elwings modell och stämplat: "F. J. Berg, Stockholm". Påträffades av "Isbjörn" å den öppna platsen vid kalkarna.

Tillverkad av F. J. Berg, Stockholm.

475. Fjädevåg.

Vågen är utförd av nysilver med skål av aluminium. Graderad till 12 hg. Påträffades av "Bratvaag" i båten.

Tillverkad och skänkt av Nya Aktiebolaget Hästskyddare, Stockholm.

476. Fjädevåg.

Fjädevågen är utförd av nickel och stämplat "Nya Aktiebolaget Hästskyddare" och "ANDRÉES POL. EXP." samt å öglan "SIDEN" — "PATENT". Graderad till 30 kg. Påträffades av "Isbjörn" å den öppna platsen vid kalkarna.

Tillverkad och skänkt av Nya Aktiebolaget Hästskyddare, Stockholm.

477. Kompasser.

3 st. mindre fickkompasser, varav 2 försedda med uppfällbara dioptrar. Påträffade av "Isbjörn" å öppna lägret vid kalkarna.

Levererade av A. Lyth, Stockholm.

478. Måttband,

2 st., påträffade av "Isbjörn" å öppna lägret vid kalkarna.

479. **Räknesticka.**

Räknestickan är av franskt fabrikat. Den påträffades av "Isbjörn" å öppna lägret vid kälkarna.

480. **Gummislangar.**

Påträffade på olika ställen i lägret.

481. **Blyertspennor.**

Påträffade på olika ställen i lägret.

ANDRÉES, STRINDBERGS OCH FRÆNKELS KLÄDER.

ANDRÉES KLÄDER.

Vid påträffandet var Andrée iförd följande kläder:

482. **Kavaj.**

Kavajen är utförd av mörkblått kläde med grårutigt foder. Påträffades i flera delar.
Tillverkad av Samuel & C:o, Stockholm.

483. **Väst.**

Västen är utförd av mörkblått kläde med smårutigt yllefoder i grått och brunt.

484. **Byxor.**

Byxorna äro utförda av mörkblått kläde.

485. **Fragment av undertröja.**

Undertröjan är utförd av ylle.

486. **Fragment av skjorta.**487. **Ylletröja.**

Ylletröjan är stickad, tvärrandig i blått och vitt.

488. **Ylletröja.**

Ylletröjan är utförd i grov sweaterliknande stickning.

489. **Kalsonger.**

Ett par av gult ylle, burna närmast kroppen.

490. **Kalsonger.**
Ett par påträffades i flera fragment, bruna till färgen. Dessa kalsonger buros utanpå närmast föregående.
491. **Knäskydd.**
2 st. påträffade, ett för höger, ett för vänster knä.
492. **Strumpor.**
3 st. påträffade. Två voro pådragna vänster fot, en höger fot.
493. **Sockor.**
2 st. påträffade, en å vardera foten.
494. **Benlindor.**
2 st. påträffade, en å vardera benet.
495. **Pjäxor.**
2 st. påträffade, en å vardera foten.
496. **Näsdruk.**
Hittad i en ficka i kavajen.
497. **Studsare.**
Den är av samma konstruktion som n:r 124. Den påträffades vid Andrées vänstra sida med kolven uppåt axeln och pipan nedåt fötterna. Kolven låg ganska högt upp i isen, och pipan hade stuckit snett ned genom denna.
Tillverkad och skänkt av Husqvarna Vapenfabriks A.-B.

STRINDBERGS KLÄDER.

Vid påträffandet var Strindberg iförd följande kläder:

498. **Väst.**
Västen är utförd av mörkblått kläde.
499. **Byxor.**
Byxorna äro utförda av mörkblått kläde.

500. **Undertröja.**
Undertröjan är utförd av ylle och bär spår av märkning. Den bars närmast kroppen.
501. **Skjorta.**
Skjortan är utförd av ylle med bröst och linningar av linne, skjortan bars utanpå närmast föregående.
502. **Kalsonger.**
Ett par, märkta "N. S.", bars närmast kroppen.
503. **Kalsonger.**
Ett par, märkta "N. S.", bars utanpå närmast föregående.
504. **Strumpor.**
Ett par, märkta "N. S.". En strumpa pådragen vardera foten.
505. **Långstrumpor.**
Ett par stickade av ylle i rutmönster i svart och vitt. En strumpa var dragen på vardera foten. Utanpå strumporna påträffades skohö.
506. **Benlindor.**
2 st. påträffades, en på vardera benet.
507. **Pjäxor.**
2 st. påträffades, en på vardera foten.

FRÄNKELS KLÄDER.

Fränkel hade varit iförd följande kläder:

508. **Kavaj.**
Kavajen är utförd av brunt ylletyg och visar rester av en pälskrage.
509. **Väst.**
Västen är utförd av brunt ylletyg.

510. **Byxor.**

Byxorna äro av brunt ylle och försedda med linning strax nedanför knäet, funna utanför tältet.

511. **Svart rosett.**512. **Fragment av undertröja.**

Undertröjan är märkt "K. F."

513. **Fragment av flanellskjorta.**514. **Fragment av sämskskinnsväst.**

Sämskskinnsvästen var försedd med grönt foder.

515. **Ylletröja.**

Ylletröjan är en s. k. islandströja.

516. **Fragment av kalsonger.**

Liksom byxorna funna utanför tältet.

ANDRÉES, STRINDBERGS OCH
FRÄNKELS PERSONLIGA
TILLHÖRIGHETER.

517. **Nils Strindbergs börs.**

Börsen hittades i en ficka i ett söndertrasat stycke av Andrées kavaj. Börsen är av svart skinn och innehöll vid påträffandet följande saker:

Medaljong av guld, hjärtform, inuti denna till vänster härminne, till höger porträtt av Anna Charlier.

Berlock i silver i form av vildsvin.

En krona, norsk, 1877.

En krona, „ 1892.

Tjugufemöring, svensk, 1878.

Tjugufemöringar, 8 st., norska, 1876.

Tjugufemöring, norsk, 1896.

Tioöring, norsk, 1883.

Tioöring, norsk, 1890.

Tioöring, norsk, 1894.

Urnycklar, 2 st., den ena avbruten.

Nyckel till hänglås.

Knapp.

Stålpennor, 6 st.

Häftstift, 9 st.

Klämma.

Krokar, 3 st.

518. **Kronometer.**

Kronometern är utförd av silver och å urtavlan märkt "Victor Kullberg, London 5567" och

stämplad å baksidan "ANDRÉES POLAREX-
PEDITION 1896".

Tillverkad av Victor Kullberg, London.

Victor Kullberg var till börden svensk och föddes i Visby 1825. Han dog i London som en av dess förnämsta urmakare 1890. Den av honom grundlagda urmakerifirman existerar fortfarande i London.

Kronometern, som tillhörde André, hittades i en ficka i högra framstycket å hans kavaj. I dess bygel är fäst en **guldkedja**, som tillhört Andrées moder. Vid kedjan äro vidhängda följande berlocker:

Oval **medaljong** med porträtt av Andrées föräldrar.

Ring av guld med blå och röda stenar.

Hjärta av guld.

519. **Kronometer.**

Kronometern är utförd av silver och å urtavlan märkt: "Victor Kullberg, London, 5566" och stämplad å baksidan "ANDRÉES POLAREX-
PEDITION 1896".

Kronometern, som tillhörde Strindberg, hittades i en ficka i Andrées väst.

Tillverkad av Victor Kullberg, London.

520. **Andrées andra dagbok.**

Denna omfattar 4¹/₂ delvis läsbara skrivsidor i liten oktav.

Påträffades i Andrées kavaj jämte en

521. **Blyerts** och en

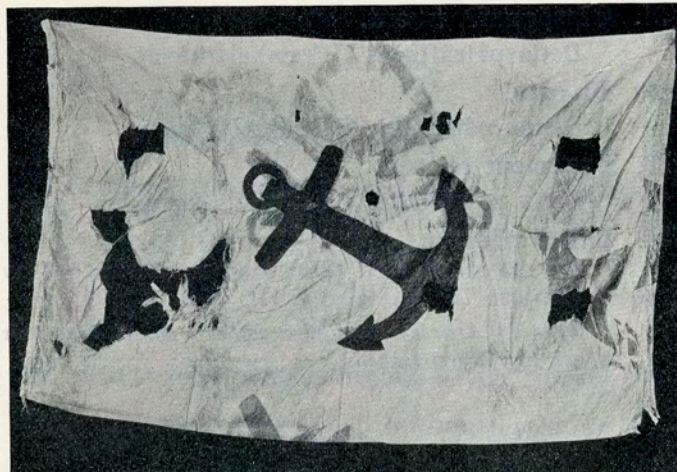
522. **Stegräknare.**

523. **Fällkniv.**

Fällkniven, som är försedd med märkspik, är stämplad: "Eskils...". Kniven hittades i Andrées högra byxficka.

524. **Fragment av patronhylsor.**

Hittades i Andrées högra byxficka.



BALLONGFLAGGAN.

(Se N:o 534.)

525. **Tändsticksask.**

Hittades i Andrées, högra byxficka.

526. **Blyertsstump.**

Hittad vid tvättningen av Andrées väst.

527. **Blyertspenna.**

Pennan, som var instucken i en gummituta, hittades i Strindbergs vänstra västficka.

528. **Amulett.**

Denna är utförd i form av kors, ankare och hjärta. Den påträffades bland Strindbergs underkläder.

529. **Fällkniv.**

Fällkniven påträffades i Fränkels kavaj.

530. **Visselpipa.**

Denna påträffades i Fränkels kavaj.
Levererad av M. Widforss, Stockholm.

531. **Glasögonfragment.**

Detta påträffades i Fränkels kavaj.

532. **Blyerts.**

Denna påträffades i Fränkels kavaj.

533. **Fragment av tub.**

Detta påträffades i Fränkels kavaj.

534. **Ballongflagga.**

Av vitt siden med blått ankare. Påträffad av "Isbjörn".

Gåva av Andréas personliga vänner, bl. a. Inspektör och Fru Albert Isakson.

KARTOR.

I en packe tillsammans med en del böcker påträffades i båten en del kartor och fragment av kartor, vilka nu blivit uppfodrade på väv.

535. **Dunér och Nordenskiöld: Karta över Spetsbergen.**536. **Karta över missvisningen kring Nordpolen.**537. **Karta över magnetisk inklinasjon kring Nordpolen.**538. **Rysk karta över Novaja Semlja.**539. **Pacific, Atlantic and Indian Ocean Wind Chart for July, August, September.**540. **Liten karta över Spetsbergen.**541. **A. Petrelius: "Utkast till Karta över Kola-halvön".**542. **Karta över Polarområdet.**

Kartan är inlagd på ett av expeditionens medförda rutnät och är försedd med anteckningar av Nils Strindberg.

543. **Prospect of Geographical Positions, 2 ex.**544. **Karta över norra delen av Nordamerika.**545. **Karta över norra delen av Asien.**546. **Karta över norra stjärnhimmelen.**

547. Nansen: Franz Josefs Land.
 548. Karta över norra Europa.
 549. Karta över nordöstra Asien.
 550. Bartholomew: North Polar Regions.
 551. The North Polar Sea Chart.
 552. North Polar Chart, Including the Atlantic Ocean to the 50th Parallel.

FOTOGRAFIER.

I samband med visningen av fynden på Vitön har anordnats en utställning av fotografier.

I *skulpturhallen* ha sålunda utställts

Fotografier från fyndplatsen å Vitön

samt visas följande

Ljusbilder av expeditionens fotografier, som hittades av "Isbjörn" på Vitön:

1. Pappersremsa, vilken legat runt en av filmrullarna, innehållande uppgift om bl. a., att filmen måste användas före den 1 jan. 1898.
2. Isfältet från ballongen. (Oretuscherad.)
3. Råkar i isen, sedda från ballongen. (Oretuscherad.)
4. Solen lyser över isfältet. Bilden tagen från ballongen. (Oretuscherad.)
5. Ballongen och nätet sedda från bärringen. (Oretuscherad.)
6. 14/7 1897. "Örnen" har landat på isflaket. (Oretuscherad.)
7. 14/7 1897. "Örnen" har landat på isflaket. (N:r 6 retuscherad.)
8. 14/7 1897. "Örnen" omedelbart efter landningen. (Retuscherad.)
9. 14/7 1897. "Örnen" efter landningen. (Retuscherad.)
10. 14/7 1897. "Örnen" efter landningen. (Retuscherad.)
11. 14/7 1897. "Örnen" efter landningen. (Oretuscherad.)
12. 14/7 1897. "Örnen" efter landningen. (N:r 11 retuscherad.)

13. 14/7 1897. "Örnen" efter landningen. (Retuscherad.)
14. 14/7 1897. "Örnen" efter landningen. (Retuscherad.)
15. 14/7 1897. Gondolen efter landningen. (Retuscherad.)
16. 14/7 1897. Gondolen efter landningen. (Retuscherad.)
17. 14/7 1897. Gondolen efter landningen. (Oretuscherad.)
18. 15—22/7 1897. Den tömda ballongen och bärringen. (Oretuscherad.)
19. 15—22/7 1897. Den tömda ballongen och bärringen. (N:r 18 retuscherad.)
20. 15—22/7 1897. Den tömda ballongen och bärringen. (Oretuscherad.)
21. 15—22/7 1897. Den tömda ballongen och bärringen. (N:r 20 retuscherad.)
22. 15—19/7 1897. På landningsplatsen. Kalkarna monteras. (Oretuscherad.)
23. 15—19/7 1897. På landningsplatsen. Kalkarna monteras. (N:r 22 retuscherad.)
24. 15—22/7 1897. På landningsplatsen. (Oretuscherad.)
25. 15—22/7 1897. På landningsplatsen. (Oretuscherad.)
26. 15—22/7 1897. På landningsplatsen. (Oretuscherad.)
27. 15—22/7 1897. På landningsplatsen. (Retuscherad.)
28. 15—19/7 1897. På landningsplatsen. Arbetet på montering av båtens stomme. (Oretuscherad.)
29. 15—19/7 1897. På landningsplatsen. Arbetet på montering av båtens stomme. (N:r 28 retuscherad.)

30. 15—19/7 1897. På landningsplatsen. Arbetet på montering av båtens stomme. (Retuscherad.)
31. 19/7 1897. Båtens stomme färdigmonterad. (Oretuscherad.)
32. 19/7 1897. Båtens stomme färdigmonterad. (Oretuscherad.)
33. 20/7 1897. På landningsplatsen. Andrée, stående på gondoltaket, granskar horisonten för att finna land. (Oretuscherad.)
34. 20/7 1897. På landningsplatsen. Andrée, stående på gondoltaket, granskar horisonten för att finna land. (N:r 33 retuscherad.)
35. 21/7 1897. På landningsplatsen. Båten packas för avfärd. (Retuscherad.)
36. 21/7 1897. På landningsplatsen. Kalkarna packas för avfärd. (Retuscherad.)
37. På marsch över isen. T. v. Fränkel, t. h. Andrée och nederst Strindberg. (Retuscherad.)
38. 25/7 1897. "Tvärstannade vid en ränna." (Oretuscherad.)
39. Relativt jämn is. (Oretuscherad.)
40. Svåra isvallar. (Oretuscherad.)
41. En kälke transporteras över en ränna. Kälken är lagd tvärs över båten. (Oretuscherad.)
42. Båten skjutes fram mellan isvallarna. (Retuscherad.)
43. 28/7 1897. Kalkarnas medar beslås med plåt. (Retuscherad.)
44. 28/7 1897. Kalkarnas medar beslås med plåt. (Retuscherad.)
45. På en lägerplats. (Oretuscherad.)
46. På en lägerplats. (Oretuscherad.)
47. Andrée med sin kälke. (Oretuscherad.)

48. Strindberg med sin kälke. (Oretuscherad.)
49. 24/7 1897. Ett på isen hittat torskhuvud fotograferat upplagt på en burk på båten. (Oretuscherad.)
50. 24/7 1897. Ett på isen hittat torskhuvud fotograferat upplagt på en burk på båten. (Oretuscherad.)
51. Andrée vid en skjuten björn. (Oretuscherad.)
52. Andrée vid en skjuten björn. (N:r 51 retuscherad.)
53. Expeditionens tre deltagare vid en skjuten björn. (Oretuscherad.)
54. Expeditionens tre deltagare vid en skjuten björn. (Oretuscherad.)
55. Andrée och Fränkel vid ett jaktbyte. (Oretuscherad.)
56. Andrée och Fränkel vid ett jaktbyte. (N:r 55 retuscherad.)
57. Andrée. (Oretuscherad.)
58. Strindberg (t. h.) och Fränkel (t. v.) vid en björn. (Oretuscherad.)
59. Strindberg (t. h.) och Fränkel (t. v.) vid en björn. (N:r 58 retuscherad.)
60. Andrée och Fränkel. (Oretuscherad.)
61. Vid ett jaktbyte. (Oretuscherad.)
62. 3/8 1897. "Vi fotograferade våra gafflars utvecklingshistoria." (Retuscherad.)
63. En ismås uppsatt vid tältet. (Oretuscherad.)
64. En ismås uppsatt vid tältet. (Mittpartiet retuscherat.)

I sal 12 äro upphängda:

Fotografier, tagna av Nils Strindberg å Spetsbergen 1896.

Bilder från "Örnens" avfärd från Spetsbergen 1897.

Bilder, tagna under Andréés polarexpedition 1897, hittade på Vitön.

I sal 13 äro uppsatta en del

Bilder från högtidligheterna vid de tre männens hemförande till Sverige.

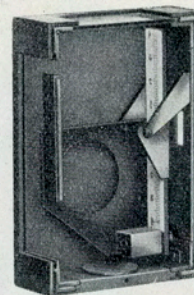
Andréés polarexpeditions fotografiska fyndmaterial har framkallats och behandlats av *docent John Hertzberg*. De bilder, som i övrigt utställts, ha välvilligt ställts till förfogande av *Dagens Nyheter*, *Hasselblads Fotografiska A.-B.* och *Svenska Dagbladet*.

ELWINES SPEGEL

R. J. BERG

INSTRUMENTFABRIK

ÅKERSTRAK 10, STOCKHOLM



Avvägningspegel av [Elwings modell, t. v. den å Vitön funna,
t. h. genomskärning av samma modell som den funna.

ELWINGS SPEGEL

Avvägningspegeln, med vilken
bl. a. ballonghastigheten
mättes, följde Andrée-
expeditionen på dess väg
över isarna och återfanns
på Vitön

★

Instrumentet är tillverkat av

F R. J. B E R G

INSTRUMENTFABRIK

BIRGER JARLSGATAN 104 - STOCKHOLM



De på Vitön funna överdragskläderna av ballongduk.

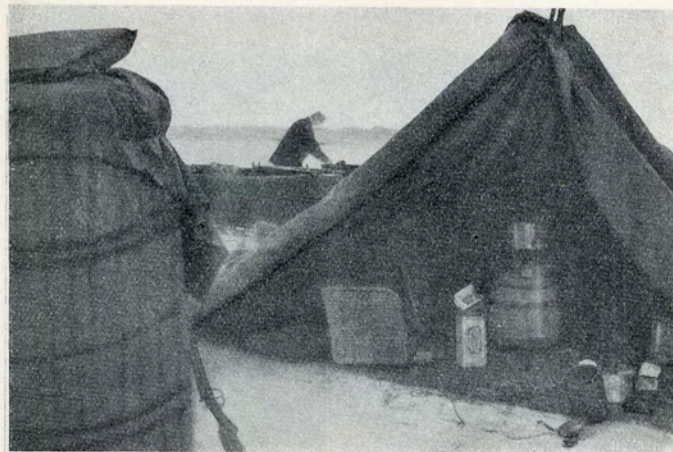
Dessa överdragskläder

äro efter 33 år i
i s o c h s n ö
ä n n u n ä s t a n
o s k a d a d e.

De äro levererade av

PAUL U. BERGSTRÖM
STOCKHOLM

och äro ett bevis på denna firmas
omsorgsfulla arbete.



Till de få utvalda leverantörerna hörde även Cloetta

Det var ingen tillfällighet, som gjorde Cloetta till en av Andrée-expeditionens livsmedelsleverantörer. Ty redan på 1890-talet hade Cloetta vunnit ett allmänt erkännande för hög kvalitet, alltså för omsorgsfullt valda råvaror och för då för tiden moderna tillverkningsmetoder.

Sedan dess har emellertid utvecklingen gått framåt

med stormsteg. Och nu ännu mer än förr hör Cloetta till de ledande, vilket Sveriges husmödrar särskilt intyga då det gäller Cloettas Örn-cacao, som framställes enligt en helt ny patenterad metod.

Cloetta

DET SVENSKA KVALITETS-
MÄRKET SEDAN 1873.

STOCKHOLM - LJUNGSBRO - MALMÖ



Dunkar av aluminium och koppar för förpackning av proviant.
Tub för förvaring av films.

ANDRÉES POLAREXPEDITIONS

fotografier räddades till eftervärlden

och expeditionens proviant var **in i det sista i gott behåll** genom att allt var omsorgsfullt förpackat. Expeditionens standardutrustning av packkärl var ett resultat av Andrées uppfinningsrikedom och

JOHAN ERICSSON & C:os
SAMVETSGRANNA ARBETE

★

Johan Ericsson & C:o

ÖSTERMALMSGATAN 25-27 • STOCKHOLM



Ett välkommet byte. Till vänster Fränkel, till höger Strindberg.
Foto Andrées polarexpedition 1897.

KODAK-FILMEN

bevarade bilderna åt oss . . .

Alla bilder från Andréexpeditionen, man lyckats framkalla, äro tagna på **KODAK-film**, vilket bevisar denna films stora hållbarhet

GENERALAGENT FÖR SVERIGE

**H A S S E L B L A D S
FOTOGRAFISKA A.-B.**



FRÅN BÖRJAN TILL SLUTET

satte Andréé och hans kamrater sin
lit till fotogenköket

P R I M U S

Köket som ingick i ovan avbildade särskilt för
Andréé-expeditionen tillverkade kokustrustning,
fungerade oklanderligt och fungerar fortfarande

EFTER 33 ÅR I ISEN.

A.-B. B. A. HJORTH & C:o

Detta är en fotografi av den

“SWAN”

RESERVOIRPENNA,

med vilken
NILS STRINDBERG
skrev sina anteckningar
och brev.

*

*

Enligt av
Professor
Nils Lithberg
med denna penna
skrivet intyg fungerade
densamma oklanderligt
i det skick, i vilket den be-
fann sig vid upptäckten efter
de 33 årens nedisning på Vitön.
En "SWAN" är alltid redo och
tillförlitlig. Väl skött — outslitlig.

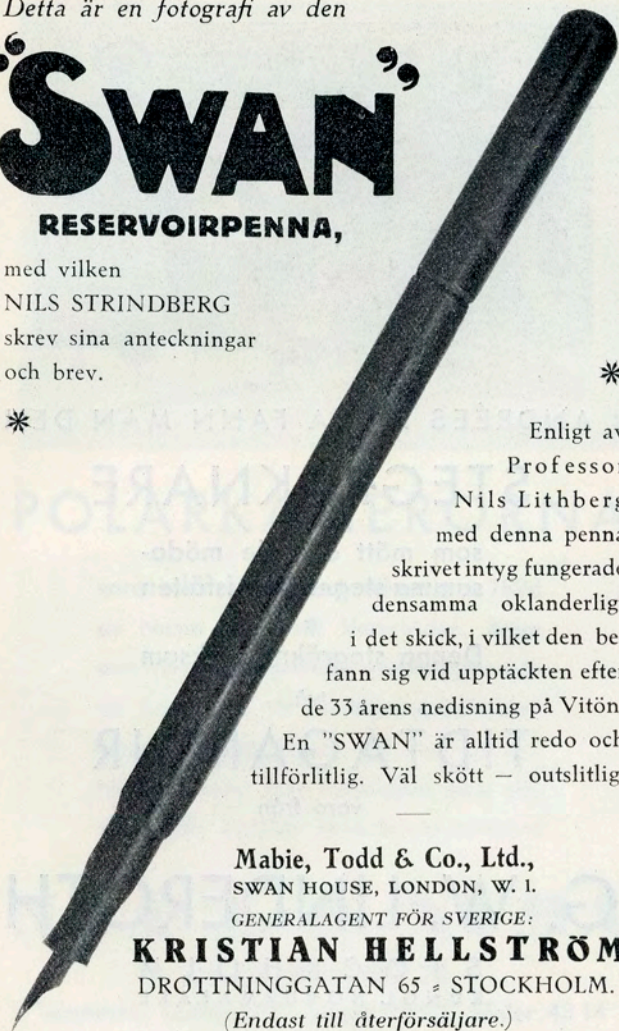
Mabie, Todd & Co., Ltd.,
SWAN HOUSE, LONDON, W. 1.

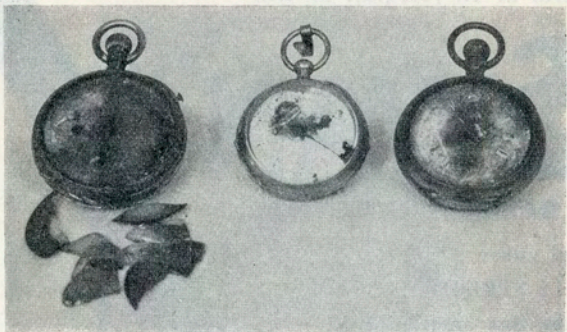
GENERALAGENT FÖR SVERIGE:

KRISTIAN HELLSTRÖM

DROTTNINGGATAN 65 - STOCKHOLM.

(Endast till återförsäljare.)





I ANDRÉES FICKA FANN MAN DEN

STEGRÄKNARE

som mätt alla de mödosamma stegen över isfälten

★

Denna stegräknare liksom

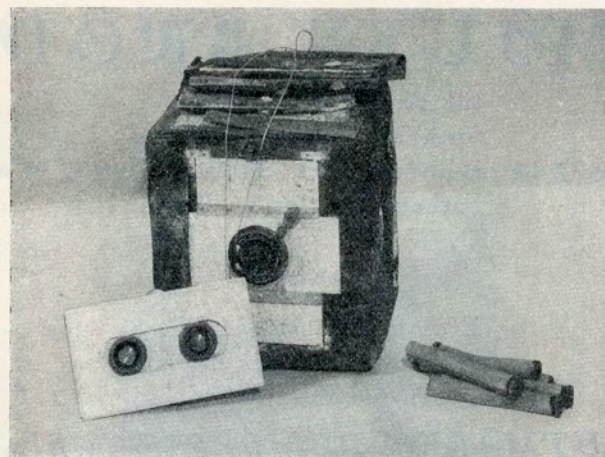
två

TIDTAGAREUR

voro från

G. W. LINDEROTH

STOCKHOLM
KUNGL. HOVURMAKARE



POLARKAMERORNA

voro konstruerade och tillverkade 1896 av Numa Petersons Verkstäder. Även den övriga fotografiska utrustningen och all Kodakfilm till Andrée-expeditionen levererades av Numa. — Ännu i dag är Numa-namnet fast förknippat med allt, som heter kvalitet inom fotobranschen!

NYA A.-B. NUMA

26 GOTGATAN 26

Telefoner: Söder 6 99, Söder 90 90, Söder 43 14

MJUKT BRÖD

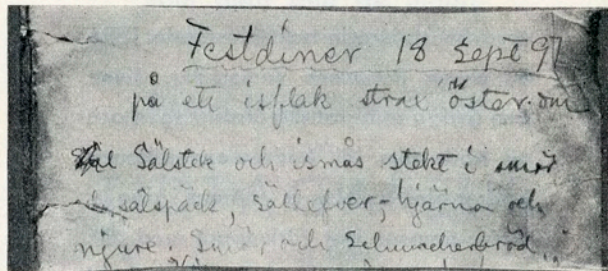
till Andrée-expeditionen i form av »pumpnickel» i hermetiskt tillslutna burkar skänktes av Firma C. W. Schumacher i Stockholm

*

Efter landningen på isflaket den 20 juli skriver Andrée i sin stora dagbok:

»*UTMÄRKT PUMPERNICKEL*»

I sin observationsbok 2 skriver Strindberg:



TILL VARDAG OCH FEST
FÅR MAN FORTFARANDE
UTMÄRKT BRÖD FRÅN

C. W. SCHUMACHER

NORRLANDSGATAN 17, STOCKHOLM

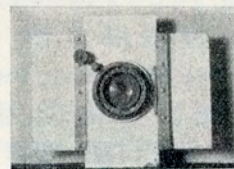
CARL ZEISS JENA

levererade till
ANDRÉES POLAREXPEDITION

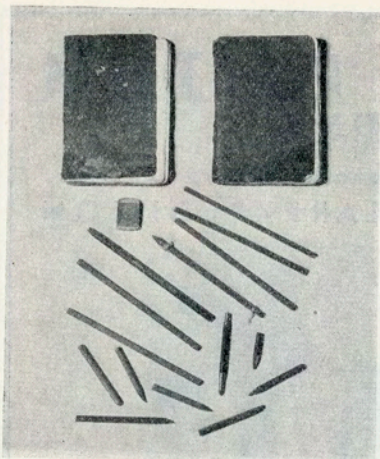


KIKAREUTRUSTNINGEN

OCH



KAMERA OBJEKTIVEN



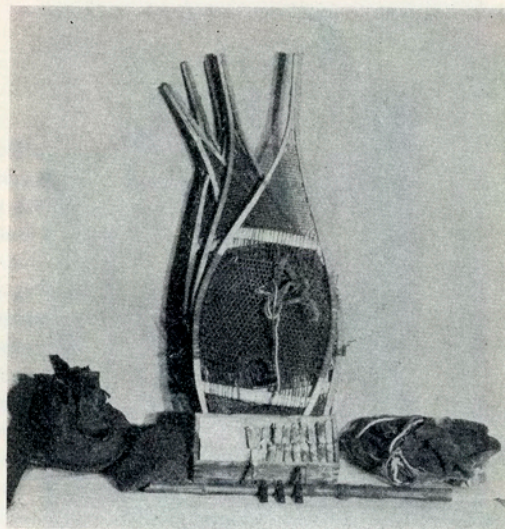
Dagböckerna tala till oss
om Andrées, Strindbergs
och Frænkel's öden.

För 33 år sedan levererade
vi de dagböcker, som trots
is, köld och väta skyddade
och bevarade Andréemän-
nens sista anteckningar.

SVANSTRÖMS

DROTTNINGGATAN 18-20

STOCKHOLM



Jaktkängor, bandskor, raggsockor, snöskor, ammunition,
klädsäck, bambustänger och visselpipor

Dessa och många andra viktiga delar av

**ANDRÉE-EXPEDITIONENS
UTRUSTNING FÖR SLÄDFÄRDEN
ÖVER ISEN**

LEVERERADES AV

M. WIDFORSS

Fortfarande tillhandahåller

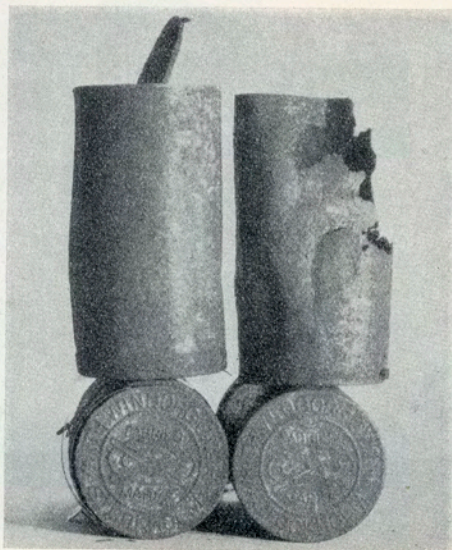
M. WIDFORSS H. A.-B.

HAMNGATAN 26 - STOCKHOLM - GOTGATAN 18

Firman grundad 1742

ALLA SLAGS JAKT- OCH SPORTARTIKLAR

utförda med samma noggrannhet



TH. WINBORG & C:o

STOCKHOLM

*VITÖNS ISAR BEVARADE DET
FREJDADE NAMNET*

Fynden bära vittne om
firmans leveranser till
Andrée-expeditionen

*Det världsberömda fabriksmärket borgar
alltid för en utmärkt*

WINBORGSPRODUKT

INNEHÅLL:

	Sid.
Förord	5
Andrées Polarexpeditions öde	8
Utställningens allmänna plan	15
Båt och källkar, n:o 1—4	17
Dagböcker m. m., n:o 5—14	19
Böcker och papper, n:o 15—43	23
"Bratvaags" fynd i båten, n:o 44—170	26
Klädesutrustning, n:o 44—78	26
Tågvirke, n:o 79—91	29
Djurrester, n:o 92—95	30
Verktyg, n:o 96—122	30
Jaktutrustning, n:o 123—136	32
Proviant, n:o 137—157	37
Diverse, n:o 158—170	40
"Bratvaags" fynd på det öppna lägret vid källkarna, n:o 171—183	43
Klädesutrustning, n:o 171—174	43
Jaktutrustning, n:o 175	43
Proviant, n:o 176—180	43
Diverse, n:o 181—183	44
Fynd i fältet, n:o 184—315	46
Tältutrustning, n:o 184—187	46
Klädesutrustning, n:o 188—200	47
Tågvirke, n:o 201	48
Proviant, n:o 202—239	48
Medicinförråd, n:o 240—285	54
Verktyg, n:o 286—288	60
Jaktutrustning, n:o 289	60
Diverse, n:o 290—315	60
"Isbjörns" fynd på det öppna fältet vid källkarna, n:o 316—415	63
Klädesutrustning, n:o 316—365	63
Jaktutrustning, n:o 366—373	67
Djurrester, n:o 374—376	67

	Sid.
Proviant, n:o 377—385	68
Verktyg, n:o 386—393	69
Diverse, n:o 394—415	69
Prover, tagna av Andrée under isvandringen, n:o 419—441..	72
Fotografisk utrustning, n:o 442—457	77
Instrument, n:o 458—481	82
Ortsbestänningsinstrument, n:o 458—459	82
Instrument för väderleksobservationer, n:o 460—464	84
Kikareutrustning, n:o 465—467	85
Övriga instrument, n:o 468—481	86
Andrées kläder, n:o 482—497	89
Strindbergs kläder, n:o 498—507	90
Fränkels kläder, n:o 508—516	91
Andrées, Strindbergs och Fränkels personliga tillhörigheter, n:o 517—534	93
Kartor, n:o 535—552	97
Fotografier	99
Annonser med bilder av fynden	105

Annonssinkomsten tillfaller oavkortad Andrée-fonden.

Till

Andrée-expeditionen

liksom till så många andra
expeditioner utfördes och
anskaffades kartmaterial

av

**GENERALSTABENS
LITOGRAFISKA
ANSTALT**





MINNESMEDALJ

ÖVER

ANDRÉES POLAREXPEDITION 1897

Medalj, 56 mm. i diameter

Brons kr. 5: —. Silver kr. 25: —

★

Porträttmedalj, 30 mm. i diameter, enkelsidig

Brons kr. 75: —



SPORRÖNG & CO.

KUNGSGATAN 17
STOCKHOLM 1

Telefon: Namnanrop "SPORRÖNG & CO."