

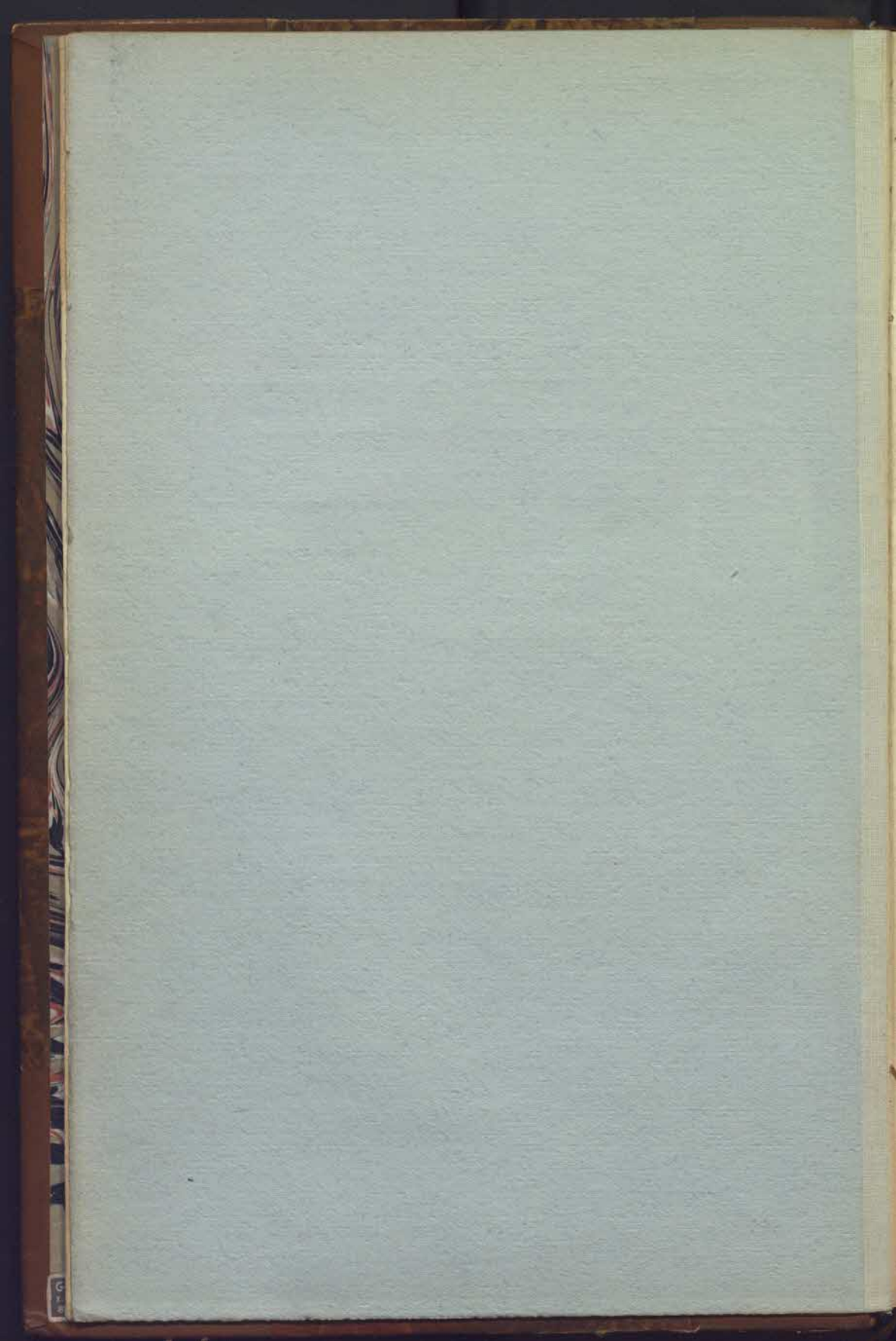


F. U. WRANGEL

BLASIEHOLMEN  
OCH DESS INBYGGARE

ANDRA UPPLAGAN

*Pris: häft. 5 kr.; inb. 6 kr. 50 öre.*



BLASIEHOLMEN

OCH DESS INBYGGARE

---



*Blasteholmen från Skeppsholmen vid slutet af 1600-talet.  
Efter Dahlbergs Svecia ant. et hod.*

# BLASIEHOLMEN

OCH

DESS INBYGGARE

AF

F. U. WRANGEL

ANDRA UPPLAGAN

*F&L*

STOCKHOLM

P. A. NORSTEDT & SÖNERS FÖRLAG



MINNESBOK

STOCKHOLM

KUNGL. BOKTRYCKERIET, P. A. NORSTEDT & SÖNER

1914

[132301]



Till

CARL LARSSON

Sundborn.

Tillåt mig, käre Carl Larsson, att på första bladet af denna upplaga af »Blasieholmen och dess inbyggare» få rista Ditt namn och sålunda tillägna Dig detta mitt förstlingsarbete öfver en af de intressantaste stadsdelarna af vår älskade hufvudstad. Du frågar Dig måhända, hvarför jag just utvalt Dig att, så att säga, stå fadder till denna nu på nytt utkommande bok. Saken är enkel nog, och jag skall strax ge Dig förklaringen.

Jag kom nyligen att bläddra uti ett af mig år 1904 redigeradt verk kalladt »Tankar och omdömen om Stockholm». Bland andra entusiaster, som i sagda publikation nedskrifvit sina åsikter om den »sköna Mälardrottningen», befinner Du Dig, och Du är enligt mitt förmenande den som på det originellaste och mest tilltalande sätt besvarat den af redaktören framställda frågan.

Du skref bl. a.:

„En tanke som jag sysslut med sedan länge, men som dock icke så mycket är en fantasimänniskas som inte mera en stämmingsmänniskas är,“

„Att om jag vore millionär, så skulle jag inföpa alla husen vid en af gamla stadens gränder. Jag skulle restaurera dem så noga som möjligt till deras ursprungliga skick, men skulle samtidigt och jemfides införa alla vår tids rumsinredningsbehag — hvarföre skulle man inte det? — främst af allt elektrisk belysning och bad“.

„Och gränden — der ju sällan någon häst eller färre har anledning att skralta och orena — skulle hållas så fina. Så skulle

jag — sedan jag sjelf förstås tagit för mig det bästa huset — hyra ut åt hyggliga menniskor med historiskt och konstnärligt sinne ett par rum, en våning eller ett helt, litet hus — de flesta af dessa äro ju från början beräknade för endast ett hushåll — allt efter råd och lägenhet.“

„Och en liten hemtreflig tavern skulle vi ha (med en stilfull skylt öfver dörren), der vi om kvällarna kunde kunnstöka.“

„Tänk bara på de der halfdunkla ljusliga interiörerna och förstugorna på de holländska måsningarna, Pieter de Hoochs till exempel“

„Jag är säker om, att detta tilltag inom kort skulle vinna efterföljd, och staden mellan broarna blifva den mest moderna — hvilken omständigheternas paradog! — och — hurrah! — räddas från poesilösa vandalers fasanfulla planer“.

„Hela verlden skulle snart tala om det . . . . .“

Ser Du, Carl Larsson, de känslor och idéer, åt hvilka Du här gifvit luft, tilltala mig mer än jag förmår uttrycka, men då jag så starkt kände behovet af att tacka Dig för dessa Dina beaktansvärda ord, fann jag det endast helt naturligt att tillägna Dig det arbete jag hade för händer vid genomläsandet af Ditt af djupaste intresse för Stockholm förestafvade uttalande.

Du skall nu förstå mig. Tack, Carl Larsson!

Paris 30 juni 1913.

Din vän  
F. U. Wrangel.

## Förord.

Det är nu nära tjugu år sedan första upplagan af föreliggande arbete utgafs. Tryckt i väsentligt mindre antal exemplar än t. o. m. den af samlare nu så eftersökta Del I af »Stockholmiana» (1:a upplagan), blef »Blasieholmen och dess inbyggare» redan kort efter utgifvandet omöjlig att erhålla annat än på antikvarisk väg eller med långa mellanrum å bokauktioner. Mer än en gång har jag därför erhållit uppmaning från olika håll att föranstalta om utgifvande af en ny upplaga, men dels sysslandet med andra arbeten rörande det forna Stockholm, exempelvis det nyssnämnda »Stockholmiana», dels tvifvel om ett mera allmänt intresse för saken ha städse utgjort hinder för upptagande af idén att i en ny, omarbetad och tillökad upplaga utgifva blasieholmsboken.

Sedan emellertid den under förlidet år utgifna nya upplagan af »Stockholmiana» rönt ett om lifligt intresse för detta slags litteratur vittnande mottagande, har tanken att ånyo utgifva äfven »Blasieholmen» åter väckts till lif, och härmed föreligger nu en ny upplaga färdig i tryck. Här är dock inte fråga om ett slafviskt aftryckande af den gamla upplagan, ehuru naturligtvis alla i den första upplagan förekommande uppgifter, för såvidt de ej befunnits felaktiga, äro bibehållna. Själftva manuskriptet har jag i sin helhet omskrifvit, en mångfald nya uppgifter har tillkommit i alla kapitel, och en del rättelser har införts. Alla köp eller andra transaktioner rörande tomterna och husen ha antecknats ända till innevarande år. Likaså omfatta förteckningarna öfver ägare och märkligare hyresgäster eller andra invånare i husen äfven perioden 1894—1913, d. v. s. de år, som förflutit sedan den första upplagan utkom. Ett register öfver alla i arbetet förekommande personnamn har utarbetats.

Illustrationsmaterialet är i det hela detsamma, men har tillökats med några nyare bilder. Dessutom har den i första upplagan meddelade kartan öfver Blasieholmen 1652—1655 ersatts med en af endast obetydligt yngre datum men mera upplysande och korrektare.

Med anledning af den i första upplagan meddelade kartans datering må det tillåtas mig att här nämna några ord. Denna karta har af mig daterats »mellan 1652 och 1655», hvilken uppgift ehuru något sväfvande dock torde vara den riktigaste, för så vidt man inte skulle föredraga att ange den såsom »*icke tidigare än 1654 9/5*».

I sin sakrika och på grundliga forskningar stödda uppsats: »Kartor öfver Stockholm från 1600-talet» (S:t Eriks Årsbok 1909 sid. 72 och följ.) har arkivarien L. M. Bååth vid omnämnande af denna karta (n:r 16 hos Bååth) gifvit den en annan tidsbestämmelse. Han uppger nämligen, att den daterar sig från år 1652, alltså ej mellan 1652 och 1655. Jag anser dock, att min uppgift är riktigare, ehuru jag måste medgifva, att 1655 kanske kan utbytas emot 1654. Jag stöder mig härvid på den omständigheten, att Herman Fleming synes varit innehafvare af *hela* sitt område å Blasieholmens sydvästra del (se nedan. sid. 140), när sagda karta utfördes. Som han emellertid ej erhöll donation å hela detta område förrän 1654 9/5, måste gifvetvis kartan ha tillkommit först efter detta datum. Min beteckning afser i öfrigt endast att ange hvilken tidpunkt som representeras af kartan, ej att fastslå, när den blifvit utförd.

Det omfattande arbete, som varit nödvändigt i och för utgifvandet af denna nya upplaga i fullt värdigt skick, har jag ej ensam kunnat utföra. Såsom medarbetare har jag haft förmånen att få räkna herr amanuensen Nils Östman, som icke blott till mitt förfogande ställt sin omfattande kännedom om allt som hänför sig till Stockholms äldre historia utan äfven i vidsträckt mån låtit mig få tillgodogöra mig hans personliga anteckningar om Stockholm, särskildt en del rättelser, till första upplagan af föreliggande arbete. Likaledes har jag honom att tacka för de under hans ledning utförda förteckningarna öfver husägare och hyresgäster från senare år, hvilket allt, i förening med att han godhetsfullt velat genomgå ett korrektur, väsentligt bidragit till att denna upplaga nu kunnat utkomma i så fullständigt skick. Det är därför en lika angenäm som kär plikt för mig att på denna plats till honom uttala mina förbindligaste tacksägelser för den värdefulla hjälpen.

Paris i juni 1913.

*F. U. Wrangel.*

## Förord till I:a upplagan.

»Hos oss vet man knappt hur fort och hur grundligt man skall undanskaffa allt, som kunde sprida ljus öfver våra förfäders borgerliga boningar.»

Ny Ill. Tidn. 1874.

Det är ingalunda någon fullständig topografisk studie öfver Blasieholmen, som man bör söka i denna lilla volym. Uppgifter om husens och tomternas ägare, några detaljer om byggnaderna förr och nu, förteckningar öfver de märkligare hyresgästerna i de gamla palatsen samt här och där en anekdot, se där allt.

De hufvudsakliga källorna hafva varit Riksregistraturet, Westinska samlingarna i Uppsala Universitetsbibliotek, Stockholms Rådhusarkivs olika afdelningar, Stockholms Stadsingenjörskontors och Byggnadsnämnds arkiv. Tryckta arbeten ha endast undantagsvis användts. Dock har ur äldre och nyare tidningar samt ur den tryckta memoarlitteraturen hämtats en del uppgifter. I texten anföras dessutom flera här ej omnämnda källor. Hvad särskildt de Westinska samlingarna beträffar, beder jag få påpeka, att de i dessa samlingar befintliga handlingarna rörande Blasieholmen, tack vare tillmötesgående från ämbetsmännens i K. Biblioteket och i Uppsala Universitetsbibliotek sida, under någon tid varit tillgängliga i K. Biblioteket. Likväl har ur dessa rika samlingar ej allt, som vore af intresse vid studiet af Blasieholmen, kunnat medtagas. Många upplysande detaljer hafva måst lämnas åsido, och mycket återstår således för kommande forskare att hämta.

Till herrar stadsnotarien V. Schützercrantz, stadsingenjören H. Ygberg samt arkitekten C. Sahlin, hvilka med upppoffrande af mycken tid understödt mina forskningar, anhåller jag att få hembära mina varmaste tacksägelser. Äfven herrar kamrer K. F. Werner och skriftställaren Birger Schöldström är jag tack skyldig för flera intressanta meddelanden.

Stockholm i april 1894.

*F. U. Wrangel.*

## INNEHÅLL.

Tillägnet till Carl Larsson . . . . .	Sid. VII
Förord . . . . .	IX, XI
Innehåll, afbildningar . . . . .	XII, XIV
Karta öfver Blasieholmen från år 1658 . . . . .	XV
Inledning . . . . .	I

### A. Efter gator.

Inom parentes äro adresserna enligt första upplagan af »Blasieholmen» utsatta.

	Sid.		Sid.
Arsenalsgatan 1 (1 a) . . . . .	45	Blasieholmstorg 9 . . . . .	67
» 2 (2 a) . . . . .	37	» 10 . . . . .	62
» 3 (1 b) . . . . .	45	» 11. F. d. Fersenska huset . . . . .	67
» 4 (2 b) . . . . .	37	» 12 . . . . .	57
» 5 . . . . .	45	» 13. Sällskapet . . . . .	67
» 6 (2 c) . . . . .	37	» 14 . . . . .	45
» 7 (3 a). Sällskapet . . . . .	67	Hofslagaregatan 1 (4) . . . . .	95
» 8 (2 d) . . . . .	37	» 2 . . . . .	140
» 9 (3 b) . . . . .	67	» 3 (ungefär 4 a och b)	
» 10 a och b (4 och 4 a)		» 4 (1) . . . . .	140
Hypoteksbanken . . . . .	24	» 5 a och b . . . . .	137
» 11 (5) . . . . .	84	Kungsträdgårdsgatan 2 a, b och c . . . . .	84
Blasieholmstorg 1 . . . . .	95	» 4. Järnkontoret . . . . .	24
» 2 . . . . .	137	Norra Blasieholmshamnen:	
» 3 . . . . .	106	1. Packhuset . . . . .	140
» 4 a . . . . .	127	3 . . . . .	137
» 4 b . . . . .	127	5 . . . . .	127
» 5. Blasieholmskyr- kan . . . . .	120	7 . . . . .	127
» 6. Frimurareordens hus . . . . .	10	9 . . . . .	10
» 7. Hôtel Royal . . . . .	120	11. Musikaliska akademien . . . . .	110
Blasieholmstorg 8. Utrikesminister- palatset . . . . .	109	13 . . . . .	62
		15 . . . . .	57

	Sid.		Sid.	
Norra Blasieholmshamnen	17 . . . . .	45	Södra Blasieholmshamnen:	
Stallgatan 2 . . . . .	110		4 b. Bolinderska huset . . . . .	106
» 4 . . . . .	67		6 och 8. Grand Hôtel. . . . .	120
Södra Blasieholmshamnen:			10. Fersenska terrassen . . . . .	67
Nationalmuseum . . . . .	151		12 . . . . .	84
2 . . . . .	140		Teatergatan 6 . . . . .	127
4 . . . . .	95		Våghusgränd 2. Våghuset . . . . .	140

### B. Efter kvarter.

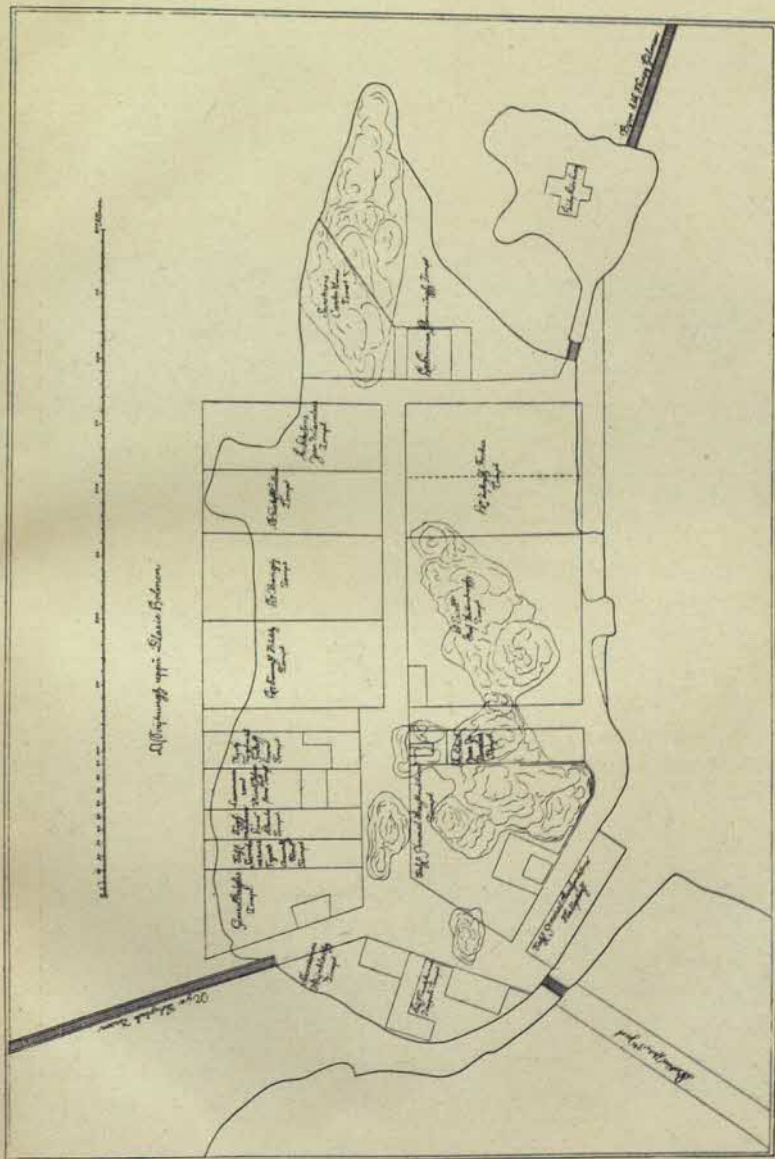
Sammanlagda tomter betecknas såsom officiellt med komma mellan siffrorna. Slopade tomtnummer inom parentes. Kursiverade siffror utvisa adresser enligt 1729 års nummerordning, så långt karta och liggare i Stockholms stads arkiv utvisa.

	Sid.		Sid.
Kv. Blasieholmen 4, 5, <i>86 &amp; 87</i>	45	Kv. Blasieholmen 36 . . . . .	62
» » 8, <i>90 &amp; 91</i> . . . . .	110	» » 38, 39 . . . . .	127
» » 9, <i>92</i> . . . . .	10	» » 40 . . . . .	127
» » 11, <i>96</i> . . . . .	137	» » 41 . . . . .	127
» » 12, <i>97—101</i> . . . . .	140	» » 42 . . . . .	45
» » 13, 14, 15, <i>103</i>	151	» » 43 . . . . .	45
» » 16, <i>104 &amp; 105</i>	106	» » 44 . . . . .	57
» » 17, 18, <i>106 &amp; 107</i>	120	» » 45 . . . . .	57
» » 19 . . . . .	120	» » 46 . . . . .	127
» » 21, <i>113</i> . . . . .	84	» » 47 . . . . .	127
» » 23, <i>102</i> . . . . .	140	» » 48, 49 (33) . . . . .	67
» » 24 . . . . .	120	» » 51 (28) . . . . .	95
» » 25 . . . . .	84	» » 52 (28) . . . . .	95
» » 26 . . . . .	84	» Näckström 6, <i>84 &amp; 85</i> . . . . .	37
» » 27 . . . . .	106	» » 11 . . . . .	37
» » 29 . . . . .	67	» » 13 . . . . .	37
» » 30 . . . . .	67	» » 16 . . . . .	24
» » 31 . . . . .	67	» » 17 . . . . .	24
» » 35 . . . . .	62	» » 19 (12) . . . . .	37

## AFBILDNINGAR.

	Sid.
Blasieholmen från Skeppsholmen vid slutet af 1600-talet framför titeln.	
Karta öfver Blasieholmen från år 1658 . . . . .	XV
Blasieholmen sedd från söder och sedd från norr år 1914 . . . . .	XVI
Blasieholmen från Slottsbacken . . . . .	6
Blasieholmen från Jakobs kyrktorn 1845 . . . . .	9
Blasieholmen sedd från Helgeandsholmen vid 1600-talets slut . . . . .	10
Detaljer från Tungelska huset vid rifningen 1874 . . . . .	25
Tungelska husets gårdspport under rifningen 1874 . . . . .	28
Förstuga i Tungelska huset under rifningen 1874 . . . . .	29
Tungelska huset 1830 . . . . .	31
Norra Blasieholmshamnen från Birgerjarlsgatan 1894 . . . . .	46
Tungelska, Winbladhska, Douglaska och Wachtmeisterska husen . . . . .	47
Huset n:r 12 Blasieholmstorg . . . . .	57
Fersenska huset jämte Fersenska terrassen och »Lilla Fersenska huset» 1876 . . . . .	70
Husen n:r 1 och 3 Blasieholmsgatan . . . . .	97
Blasieholmen och Skeppsholmsbron vid slutet af 1700-talet . . . . .	141
Södra Blasieholmshamnen från Operahuset vid slutet af 1700-talet . . . . .	145
Amiralitetskyrkan enligt bygggnadsritning 1732 . . . . .	151





ÖFR. STAB. UT. AMST.

Karta öfver Blasieholmen 1658.



*Blasieholmen sedd från söder 1914.*



*Blasieholmen sedd från norr 1914.*

## Inledning.

När redan på 1850-talet fråga väcktes om inrättande af en högskola i Stockholm, föreslog man bland annat att förlägga den blifvande universitetsbyggnaden till Blasieholmen. »Der vore frisk luft och helsosamt», skref en entusiast i en Stockholms-tidning, »der kunde såväl lärare som lärjungar sköta sina göromål utan något afbrott genom buller och folkträngsel. I Blasieholmens tysta hoteller har diplomaten i långliga tider suttit och spunnit sina nät, det vore härligt att se *Ljusets riddarvakt* göra sitt intåg i dessa de mörka ränkernas boningar!»

Flertalet af de »tysta hotellen» hafva dock nu försvunnit, åtminstone i den bemärkelse af hotell som ofvan antydts, och »de mörka ränkerna» smidas ej längre på Blasieholmen, med få ord, detta kvarter, som ännu på 1850-talet var liksom en liten stad för sig med sin egen prägel, sina gamla palats och sina »blasieholmska fördomar», som excellensen greve Gustaf Löwenhielm sade, är nu föga olikt andra delar af vår ultramoderna hufvudstad.

Här har den för Stockholm kännetecknande bristen af pietet för det gamla på några tiotal år åstadkommit större förödelse än i något annat kvarter af hufvudstaden, på samma gång som krafvet på storstadsmässighet äfven på Blasieholmen verkat åtskilligt godt.

Blasieholmens historia erbjuder emellertid för forskaren mycket af intresse, och den, som ville göra sig möda att hopsamla det rikliga materialet, skulle i den lilla stadsdelens annaler finna ett ypperligt stoff till såväl biografiska och topografiska som konsthistoriska studier.

Alltsedan drottning Kristinas dagar har Blasieholmen varit den stadsdel, där excellenser, diplomater och högaristokrati med förkärlek slagit sig ned. Äfven skådespelare och konstnärer hafva i ganska stort antal varit bosatta i denna trakt. Om också vid sidan af de ståtliga palatsen en del kåkar inkräktade på den aristokratiska prägel, man väntar att finna i de förnämas stadsdel, var dock den forna Blasieholmen i detta hänseende ej sämre lottad än den s. k. Faubourg St Germain, där vissa kvarter äfven i våra dagar ingalunda vittna om rikedom och lyx, under det att i deras närmaste grannskap resa sig förnäma och högtidliga palats på vidsträckta tomter bakom svartsjuka murar och imposanta inkörsportar. Så var det också på Blasieholmen i gamla tider, där flera af palatsen ej lågo utmed gatan utan långt in på tomten mellan gård och trädgård.

De som för ett tjugotal år sedan hade den redan då prydliga södra Blasieholmshamnen till sin favoritpromenad kunde ej göra sig ett begrepp huru där såg ut endast ett 20- à 30-tal år tidigare. Om man berättade att i detta Stockholms nära nog fashionablaste och centralaste kvarter lågo för knappt 50 år sedan byggnader, som i våra dagar skulle anses för verkliga ruckel, trotsande all beskrifning, skulle man knappast bli trodd. Sannolikt kommer dock en beskrifning öfver nutidens södra Blasieholmshamn, med sina palatsliknande byggnader på landsidan och den ignobla godstrafiken på kajen, att i lika hög grad förväna ett kommande släkte. I själfva verket är det ett missförhållande och föga förenligt med den storstadsprägel, platsen har, att se dessa oändliga pyramider af potatissäckar, dessa ölkorgar, dessa mjölkflaskor samt vår och höst de oundgängliga flyttsakerna, hvilket allt stör den präktiga taflan åt strömmen.

En ehuru ringa förändring till det bättre skedde genom förbudet 1912 mot ledandet af kreatur på gatorna; båtarnas fyrbenta passagerare, hvilka inte sällan till följd af ovana vid stadslifvet brukade förirra sig in på planteringar och gångbanor, afhämtas nu i transportvagnar.

En äldre generation har dock säkerligen ännu i friskt minne de små förfallna husen med sina repslagarbodar, sina krönerier

och andra lokaler, såsom krogar, snusbodar med röda lyktor, »näringsstellen» etc. Likaså är nog hos många minnet af det »lilla Fersenska huset» med sina små trädgårdstjappor och sitt rankiga och urblekta, fordom gröna staket ganska lifligt. Det kvarstod ännu en bra bit fram på 1870-talet. Och vedskutorna sedan! samt de dem följande oundgängliga famnmåtten, som garnerade kajen nästan från K. Operan till Nationalmuseum.

Endast det sedermera under namn av Norska ministerhotellet bekanta palatset och det s. k. Hôtel Turc (sedan Höpkenska, nu Edelstamska huset) samt baksidan af det Fersenska palatset med sina större proportioner gåfvo på 1850-talet denna del af Blasieholmen ett utseende, som i någon mån skilde den ifrån de usla kvarteren i Majorna i Göteborg.

Sedan Nationalmuseum på 1860-talet blef färdigt, platsen där bakom ordnad och Norska ministerhotellet åren 1867—68 undergått en genomgripande reparation, gick det raskt med framstegen, och redan på 1880-talet var den Södra Blasieholmshamnen ungefär hvad den nu är.

Ville man gå ännu längre tillbaka i tiden, skulle man här finna endast några små röda kojor samt på den forna Kyrkholmen, där nu Nationalmuseum ligger, ett slaktarhus och en gammal träkyrka, närmast liknande en lada, samt där bakom, något åt väster, en hemtreflig väderkvarn, som tillhört släkten Fleming och af den någon tid var utarrenderad till bryggaren Johan Lampa. Dessutom fanns där ett stinkande sillhof, fordom skeppsvarf, med bostäder för den af dessa inrättningar beroende personalen.

Det är dock att märka, att å platsen för det nuvarande »Aktiebolaget Ministerhotellets» hus, Södra Blasieholmshamnen N:o 1, lyste alltsedan 1650-talet som en stjärna bland alla kojor små det vid sagda tid af generalen Arvid Forbus uppförda palatset, som ehuru senare ombyggt och för några år sedan raseradt under mer än 200 år utgjorde en af Södra Blasieholmshammens prydnader. I äldre tider, då denna del af Blasieholmen ej var bebyggd, syntes dock från strömsidan såväl nuvarande Frimurarhuset som Utrikesministerhotellet.

I norr och nordväst var däremot Blasieholmen redan på 1650-talet bebyggd med ståtliga hus, ja, verkliga palats. Sådana voro: det Bååtska (nu Frimurarhuset), Wachtmeisterska (sedan Fersenska, nu Sörensenska), Douglasska (nu Dardelska), Gyllenstiernska (nu Utrikesministerhotellet), Tungelska (nu n:o 10 Arsenalsgatan), Wijnbladhska (nu n:o 8 Arsenalsgatan). Af dessa har endast Frimurarhuset till sin fasad bibehållit sig tämligen oförändradt. De öfriga ha så småningom moderniserats eller lämnat plats för alldeles nya byggnader. De flesta tomtorna äro dessutom styckade, och trädgårdarna ha bebyggts, gator ha omändrats, kajerna å ömse ändar ha ordnats,<sup>1</sup> och de ursprungliga tomtområdena ha i flera fall minskats. Med få ord sagdt: själfva kvarteret Blasieholmen, som dessutom utvidgats genom sammanslagning med den lilla Kyrkholmen, har till sin profil så förändrats, att en detaljerad beskrifning öfver de olika tomtorna nära nog ej låter sig göra. Såsom bevis på huru högt vattnet gick t. ex. på norra sidan kan anföras att i en annons i Posttidningen 1755 den 3 mars säges rörande tvenne vindar i Frimurarhusets numera försvunna norra flyglar, som voro att hyra, att de voro så mycket bekvämare »som fartygen kunna lägga till *inuti gården* strax invid själfva vindarna».

En utförlig vetenskaplig historik öfver Blasieholmen, dess olika tomter och palats skulle sannolikt sätta läsarens tålamod på prof, och måhända skulle mångfalden af siffror och årtal skrämman dem som önska kännedom om den gamla stadsdelens öden. Det är därför ingalunda min mening att här anställa några djupgående forskningar rörande den ena eller andra tomtens utseende och storlek under olika tider; jag har endast afsett att i hastiga drag redogöra för de gamla palatsen, deras ägare och invånare under flydda dagar, reserverande åt kommande forskare och åt Stockholms stads blifvande beskrifvare att närmare studera själfva Blasieholmens historia i rent topografiskt hänseende.

Några ord må dock här meddelas om »holmen» före dess egentliga bebyggande samt om de hufvudsakliga förändringar den undergått i tidernas längd.

<sup>1</sup> Södra kajen blef färdig 1838 och kostade staden 270,000 Rdr banko.

Under medeltiden torde Blasieholmen, som då ännu ej kallades så, hafva tillhört Klara kloster enligt kungliga brefvet <sup>11</sup>/<sub>9</sub> 1288, hvarigenom klostret af konungen erhöll bland annat *alla de öar*, som lägo mellan det forna hospitalets tomt vid Norrbro invid Stockholm och Valmundsön (nuvarande Djurgården).

Blasieholmens äldsta kända namn, Kävplingeholmen, är bekant redan från slutet af 1300-talet. År 1389, så berättas det i ett samtida dokument, råkade de svenska och tyska borgarna i staden i oenighet med hvarandra, och ett par hundra af de förstnämnda släpades bundna till händer och fötter till nämnda holme, där de brändes till döds. Häraf uppkom det från svenska historien bekanta uttrycket »Kävplingemorden».

Om man undantar att Kävplingeholmen nämnes i samband med krigshändelser tvenne gånger i Rimkrönikan (1453 och 1464), så vet man egentligen endast om holmen, att den alltjämt tillhörde klostret och genom Västerås recess 1527 kom i kronans ägo.

Det dröjer sålunda ända till vasakungarnas dagar, innan vi få vidare underrättelser. Då fick flottan här sin station, och en byggnad för amiralitetet uppfördes,<sup>1</sup> nu det södra midtpartiet af Sörensenska huset. Samtidigt uppkom namnet Skeppsholmen, hvilket namn bibehölls ända till omkring 1640, då amiralitetet förlades till den nuvar. Skeppsholmen. Därefter segrade det redan 1586 uppdykande namnet Blasius- eller Blasieholmen.

Om orsaken till detta senare namn är man villrådig, och de mest svindlande försök att tolka dess egentliga betydelse ha gjorts utan resultat. Somliga säga, att en Blasius hade sin badstuga här och att detta skulle gifvit holmen dess namn. Så föga troligt detta än må låta, ligger det likväl ej utom möjlighetens gränser, då verkligt en Blasius, nämligen borgaren Blasius Dundie,<sup>2</sup> af skotsk härkomst gifvit sitt namn åt en gränd, där hans hus var beläget, nämligen »Blasij Dundies gränd», som tidigare kallats

<sup>1</sup> På den äldsta kartan öfver Stockholm, från 1620-talet, finnas antydda några smärre byggnader, hvilka sannolikt användes för sjöfolkets räkning. I kammararkivet förvaras förteckningar öfver »Holmfolket» från 1500- och 1600-talen.

<sup>2</sup> Denne Blasius ägde äfven en badstuga, men den var belägen å Södermalm eller närmare bestämdt vid Danviken (se vidare Stockholmsiana, 2 uppl. sid. 44, 49).

1671 Gamla Skeppsholmen  
holmen i Skansen  
1671

Staffan Sasses gränd och var belägen vid Bollhusgränden. Nog af, namnet Blasieholmen har bibehållit sig, och det under drottning Kristinas tid ännu någon gång använda namnet »Gambla Skipsholmen» försvann.<sup>1</sup>



*Blasieholmen från Slottsbacken.*  
Efter oljemålning i Stockholms rådhus.

Det torde här kanske vara på sin plats att redogöra för hvad man egentligen bör räkna till kvarteret Blasieholmen, ty litet hvar har nog svårt att föreställa sig att denna del af Stockholm verkligen varit en ö eller holme.

Näckströmmen, som en tid efter krigshändelserna vid Käpplingeholmen 1453 kallades Bremersund och hvars nyare namn ännu fortlevver i namnen Näckströmsgatan, och kvarteret Näckström, skilde fordom Blasieholmen från den öfriga delen af S:t Jakobs församling. Denna ström eller rättare sagdt rännil kom

<sup>1</sup> Rörande uppkomsten af namnet Blasieholmen, se äfven *Stockholmiana*, 2 uppl. sid. 41, 42, 44.



från Katthafvet, nu Berzelipark, som ju långt fram på 1800-talet låg under vatten och hufvudsakligen uppkommit genom utfyllning. Rännilen tog sin början ungefär där nu Wahrendorffs-gatan utmynnar i Berzelii park, gick sedan i västlig och sydvästlig riktning genom de tomter, hvilka upptagas af Stockholms Enskilda banks blifvande palats och Järnkontorets hus; ifrån detta senares hörn fortsatte rännilen öster om Kungsträdgårdsgatan till Norrström alldeles invid det s. k. Palmeska huset; hela den främre fasaden af n:r 2 C står i den gamla strömfåran.

Öfver Arsenalsgatan var en sannolikt redan under medeltiden existerande, omkring 7 meter bred bro, som omtalas i en handling af 1568, men försvann redan i början af 1700-talet. Det kan vara af intresse att fastställa detta Näckströmmens lopp, då mången sannolikt föreställer sig, att den fordom gått öfver eller vid Näckströmsgatan. Så är emellertid ingalunda förhållandet. Denna gata har fått sitt namn i arf af Kungsträdgårdsgatan, som ännu på 1730-talet kallades Näckströmsgatan eller Östra Trädgårdsgatan.<sup>1</sup>

Den del af Blasieholmen åter, där Nationalmuseum, någon del af södra kajen samt ett litet stycke af museiparken befinna sig, utgjorde en holme för sig, såsom ofvan nämnts kallad Kyrkholmen samt först på 1850-talet förenad med den egentliga Blasieholmen. Det är således området på östra sidan om den forna Näckströmmen, d. v. s. Järnkontorets hus, den del af Arsenalsgatan, som befinner sig mellan Kungsträdgården och Berzelipark samt det n. v. kvarteret Blasieholmen, däri inberäknade husen 2 a, b och c Kungsträdgårdsgatan, som kommer att utgöra föremål för de skisser jag utan alla anspråk på fullständighet vågar offentliggöra till kommande forskares tjänst.<sup>2</sup>

\* \* \*

Drottning Kristina förlänade nästan hela Blasieholmen, sedan den i början af 1640-talet utrymts af »holmfolket», till enskilda

<sup>1</sup> Se, Rüdling. Supplement sid. 36.

<sup>2</sup> Beträffande den Blasieholmska stadsplanens historia hänvisas till arkivarien L. M. Bååths redogörelse i Utredningar rörande statens mark och tomter i Stockholm, V 91 ff.